

בחינת כניסה בפיזיקה ללימודי ATPL בציכיה



תוכן העניינים

1	1. הקדמה מתמטית לקורס
4	2. מבוא
11	3. מהירות ותאוצה
28	4. וקטורים
37	5. דינמיקה - תנועה בהשפעת כוחות (חוקי ניוטון)
64	6. עבודה ואנרגיה
69	7. מרכז מסה
70	8. מומנט כוח
79	9. זרם מתח ותנגדות
87	10. אנרגיה והספק במעגל החשמלי
92	11. חיבור נגדים וחוקי קירכהוף
101	12. טמפרטורה התפשטות תרמית וחוק הגז האידיאלי

בחינת כניסה בפיזיקה ללימודי ATPL בציכיה

פרק 1 - הקדמה מתמטית לקורס

תוכן העניינים

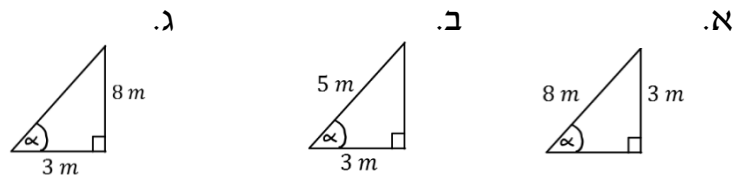
- 1.0 פונקציות טריגונומטריות..... 1
- 2.1 משוואת הקו הישר..... 2
- 3.2 הפרבולה..... 3

פונקציות טריגונומטריות:

שאלות:

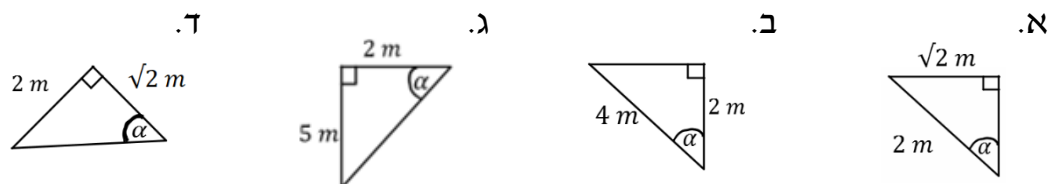
(1) חישוב אלפא

חשב את הזווית אלפא במקרים הבאים:



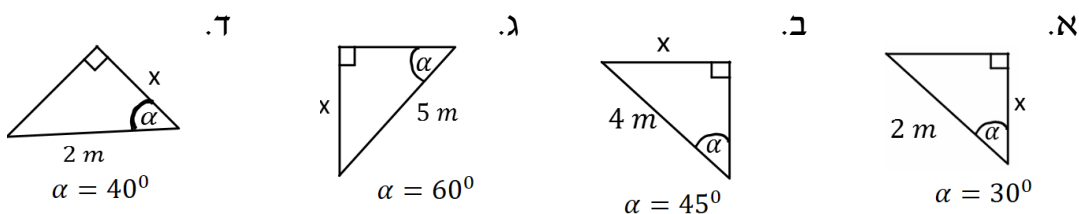
(2) משולשים שמסורטטים אחרת

חשב את הזווית אלפא במקרים הבאים:



(3) מציאת ניצבים

חשב את x במקרים הבאים:



תשובות סופיות:

- | | | | |
|--|------------------------|------------------------|---------------------------|
| | א. $\alpha = 22^\circ$ | ב. $\alpha = 53^\circ$ | ג. $\alpha = 69^\circ$ |
| | א. $\alpha = 45^\circ$ | ב. $\alpha = 60^\circ$ | ג. $\alpha = 68.2^\circ$ |
| | א. $\sqrt{3}m$ | ב. $2\sqrt{2}m$ | ג. $\frac{5\sqrt{3}m}{2}$ |
| | | | ד. $1.53m$ |
| | | | ד. $\alpha = 55^\circ$ |

משוואת הקו הישר:

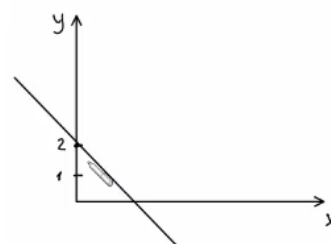
שאלות:

1) משוואת הישר משתי נקודות

- א. מצא את משוואת הקו הישר העובר דרך שתי הנקודות: $(-1, 3)$, $(4, -2)$.
- ב. שרטט איור עבור הקו על גבי מערכת צירים.

תשובות סופיות:

- 1) א. $y = -x + 2$
- ב.



הפרבולה:

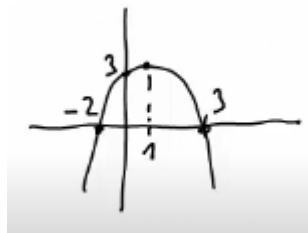
שאלות:

1) נתונה הפרבולה הבאה: $y = -x^2 + 2x + 3$.

- א. מצא את נקודות החיתוך עם הצירים ואת נקודת הקודקוד של הפרבולה.
 ב. קבע האם הפרבולה מחייכת או עצובה, ושרטט איור מקורב של הפרבולה לפי הנתונים שקיבלת.

תשובות סופיות:

- 1) א. חיתוך עם הציר האנכי: $(0,3)$, נקודות חיתוך עם הציר האופקי: $(-1,0)$ $(3,0)$,
 נקודת הקודקוד: $(1,4)$.
 ב. עצובה.



בחינת כניסה בפיזיקה ללימודי ATPL בציכיה

פרק 2 - מבוא

תוכן העניינים

1. צורת כתיבה ורמת דיוק (ללא ספר)
2. יחידות פיזיקאליות 4
3. מעברים בין יחידות 5
4. צפיפות 7
5. הערכת סדרי גודל 8
6. תרגילים 9

יחידות פיזיקאליות:

שאלות:

(1) תרגיל

נתון: $A = 2\text{m} \cdot \text{sec}$, $B = 3\text{m}^2$, $C = 1 \frac{\text{kg}}{\text{sec}}$, $D = 2 \frac{\text{kg}}{\text{m}}$

בדוק האם הפעולות הבאות חוקיות. במידה והן חוקיות, חשב את התוצאה שלהן:

א. $\frac{A}{B} + CA$

ב. $\frac{AC}{B} + D$

ג. $\frac{C}{D}A + B$

תשובות סופיות:

(1) א. פעולה לא חוקית. ב. $2.66 \frac{\text{kg}}{\text{m}}$. ג. 4m^2

מעברים בין יחידות:

שאלות:

(1) דוגמה 1 - מעברים של יחידות לא בסיסיות

נתון: $A = 2\text{km}$, $B = 10\text{gr}$.

מצא את $C = A \cdot B$ ביחידות של m.k.s.

(2) דוגמה 2 - מעברים של יחידות לא בסיסיות

נתון: $A = 2\text{m}^2$, $B = 3\text{gr}$, $C = 5\text{cm} \cdot \text{s}$.

חשב את הגדלים הבאים ביחידות של m.k.s:

א. $D = 2 \cdot A$

ב. $E = \frac{5 \cdot B \cdot C}{A}$

(3) מעבר יחידות בחזקות

מצא את הגדלים הבאים, ביחידות של ס"מ:

א. $A = 1\text{m}^2$

ב. $B = 1\text{m}^3$

(4) סנטימטר בשלישית

הבע את הערכים הנ"ל ביחידות של c.m^3 .

א. $5 \cdot 2\text{m}^3$

ב. 320mm^3

ג. 0.0054km^3

(5) ליטר - דוגמה

הבע את הגדלים הבאים ב-liter.

א. 5m^3

ב. 5mm^3

תשובות סופיות:

- | | | | |
|------------------------------------|---|---------------------------------------|-----|
| | | 20m · kg | (1) |
| | | 4m ² | (2) |
| | ב. $37.5 \cdot 10^{-5} \frac{\text{sec} \cdot \text{kg}}{\text{m}}$ | 10 ⁴ cm ² | (3) |
| | | 5.2 · 10 ⁶ cm ³ | (4) |
| ג. $5.4 \cdot 10^{12} \text{cm}^3$ | ב. 0.32cm ³ | 5 · 10 ³ liter | (5) |
| | | | |
| | ב. 10^6cm^3 | | |
| | ב. $5 \cdot 10^{-6} \text{liter}$ | | |

צפיפות:

שאלות:

(1) דיסקה עם חור

- א. מצא את הצפיפות של דיסקה בעלת רדיוס R ומסה M .
ב. בדיסקה קדחו חור ברדיוס r .
מצא את המסה שהוצאה מהדיסקה.

תשובות סופיות:

$$(1) \quad \text{א. } \frac{M}{\pi R^2} \quad \text{ב. } M \left(\frac{r}{R} \right)^2$$

הערכת סדרי גודל:

שאלות:

(1) נשימות

הערך את מספר הנשימות של אדם בחייו.

תשובות סופיות:

(1) $N = 10^9$

תרגילים:

שאלות:

(1) מסע של האור

האור זז במהירות של $v = 3 \cdot 10^8 \frac{\text{m}}{\text{s}}$ כ-.

א. חשב את המרחק שעובר האור בשנתיים.

ב. כמה זמן ייקח לאור לעבור בין שתי גלקסיות שהמרחק ביניהם

הוא: $2 \cdot 10^{19} \text{ m}$?

(2) צפיפות אטום המימן

חשב פי כמה גדולה צפיפות הפרוטון מצפיפות אטום המימן המורכב מפרוטון ואלקטרון בלבד. מסת הפרוטון: $1.67 \cdot 10^{-27} \text{ kg}$, מסת האלקטרון: $9.11 \cdot 10^{-31} \text{ kg}$, קוטר הפרוטון: $3 \cdot 10^{-15} \text{ m}$, קוטר אטום המימן: 10^{-10} m .

(3) שלג על הירח

הנח שעל הירח יורד שלג, השלג יורד בקצב שבו כל חצי שניה פוגע פתית שלג בפני הירח. הערך תוך כמה זמן יכוסה הירח כולו בשכבת שלג בגובה 2 מטר (הנח שהשלג לא נמס). רדיוס הירח: $1.74 \cdot 10^6 \text{ m}$, רדיוס פתית שלג הוא: 2 c.m .

(4) אטומים בגרגיר חול

רדיוס אטום הוא בערך: 10^{-7} c.m . רדיוסו של גרגיר חול הוא: 10^{-2} c.m . הערך כמה אטומים יש בגרגיר חול.

הדרכה: השתמש בנוסחה של נפח כדור: $V = \frac{4\pi R^3}{3}$ עבור נפח האטום ועבור נפח הגרגיר. התעלם מ"רווחים" בין האטומים בתוך גרגיר החול.

(5) כדורי פינגפונג בחדר

הערך כמה כדורי פינגפונג ניתן לדחוס בחדר ממוצע

תשובות סופיות:

$$t = 2000 \text{ ב.} \quad 2 \cdot 10^{16} \text{ m} \quad \text{(1)}$$

$$3.71 \cdot 10^{13} \quad \text{(2)}$$

$$t = 1.14 \cdot 10^{18} \text{ sec} \quad \text{(3)}$$

$$N = 10^{15} \quad \text{(4)}$$

$$750,000 \quad \text{(5)}$$

בחינת כניסה בפיזיקה ללימודי ATPL בציכיה

פרק 3 - מהירות ותאוצה

תוכן העניינים

11	1. העתק.
12	2. תנועה במהירות קבועה.
16	3. מהירות ממוצעת.
18	4. תאוצה.
23	5. תרגול.

העתק:

שאלות:

(1) כדור

חשב את ההעתק של כדור המתחיל תנועתו ב- $x = 2\text{m}$, ומסיים את תנועתו ב- $x = 1\text{m}$.
 מהו כיוון תנועתו של הכדור?

(2) דני ודנה

הבתים של דני ודנה נמצאים ברחוב ישר. דני בחר את ראשית הצירים בסוף הרחוב, ואת הכיוון החיובי ימינה.
 הבית של דני נמצא ב- $x = -50\text{m}$, והבית של דנה ב- $x = -20\text{m}$, ביחס לראשית.
 מה ההעתק שביצע דני בהלוך ומה ההעתק שביצע בדרך חזרה?
 מה כיוון ההעתק בכל אחד מהמקרים?

(3) העתק ודרך

מכונית נוסעת מת"א לחיפה, וחוזרת חזרה לת"א. המרחק בין הערים הוא 100 ק"מ.
 מצא את ההעתק שביצעה המכונית ואת הדרך שעשתה.
 (הנח שהכביש המחבר בין הערים ישר).

תשובות סופיות:

(1) -3m

(2) בדרך הלוך: 30m , הכיוון חיובי; בדרך חזור: -30m , הכיוון שלילי.

(3) העתק: $\Delta x = 0$, דרך: $s = 200$.

תנועה במהירות קבועה:

שאלות:

(1) יוסי מאחר לשיעור

יוסי מאחר לשיעור, ביתו נמצא בקו ישר ממול שער הכניסה לאוניברסיטה. המרחק בין ביתו לשער הוא 100 מטרים. מצא את מהירות ריצתו של יוסי, אם הוא הגיע תוך 20 שניות מביתו לשער האוניברסיטה.

(2) מיקומו של גוף

מיקומו של גוף ב- $t = 2\text{sec}$ הוא $x = 3\text{m}$. לאחר 4 שניות מיקומו הוא: $x = -2\text{m}$. מצא את מהירותו, אם ידוע שהיא קבועה.

(3) תנועה ביחס ל-A

גוף נע בקו ישר במהירות קבועה של: $v = 5 \frac{\text{m}}{\text{sec}}$. ברגע $t = 0$ הגוף חולף בנקודה A. א. מהו מיקומו של הגוף ברגעים: $t = 2\text{sec}$ ו- $t = 8\text{sec}$ ביחס לנקודה A? ב. כעבור כמה זמן חלף הגוף במרחק 200 מטר מהנקודה A?

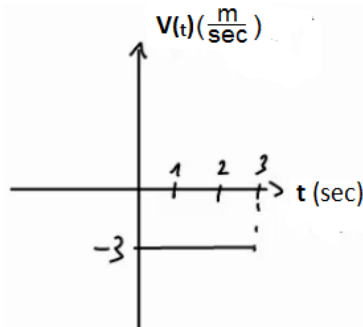
(4) גוף חולף דרך שתי נקודות

גוף נע במהירות קבועה לאורך קו ישר, ברגע $t = 2\text{sec}$ מיקומו הוא $x = 2\text{m}$, וברגע $t = 6\text{sec}$ הוא חולף בנקודה ששיעורה $x = 10\text{m}$. א. מהי מהירות הגוף? ב. היכן יהיה הגוף ברגע $t = 0$? ג. מצא את הנוסחה עבור מיקום הגוף כפונקציה של הזמן. ד. מתי יהיה הגוף בראשית הצירים? ה. כמה העתק ביצע הגוף מהרגע שבו $t = 0$ עד לרגע שבו $t = 10\text{sec}$?

(5) גוף נע שמאלה

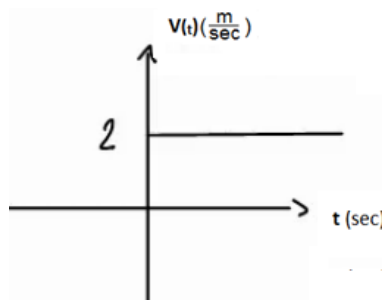
גוף נע בקו ישר במהירות קבועה שגודלה $6 \frac{\text{m}}{\text{sec}}$. ברגע $t = 0$ מיקום הגוף הוא: $x = 50\text{m}$. בחר את כיוון ציר ה- x ימינה והנח שהגוף נע שמאלה. א. מהו מיקום הגוף כתלות בזמן? ב. היכן נמצא הגוף ב- $t = 2\text{sec}$ וב- $t = 3\text{sec}$? ג. מתי יהיה הגוף במרחק $x = 20\text{m}$ מהראשית ומתי יהיה במרחק של $x = -10\text{m}$?

(6) מהירות שלילית



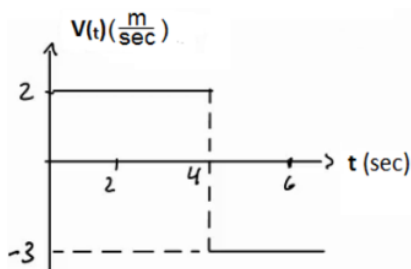
- נתון הגרף הבא של מהירות של גוף כתלות בזמן.
 א. מצא את ההעתק של הגוף בין הזמנים $t = 1\text{sec}$ ל- $t = 3\text{sec}$.
 ב. מצא נוסחה למיקום, כתלות בזמן של הגוף, אם ידוע שב- $t = 0$ מיקומו היה $x = 2\text{m}$.
 ג. שרטט גרף מקום כתלות בזמן של הגוף.

(7) מיקום שלילי



- נתון הגרף הבא של מהירות של גוף כתלות בזמן.
 א. מצא נוסחה למיקום כתלות בזמן של הגוף, אם ידוע שב- $t = 2\text{sec}$ מיקומו היה $x = -4\text{m}$.
 ב. שרטט גרף מקום כתלות בזמן של הגוף.

(8) מהירות מתחלפת



- נתון הגרף הבא של מהירות של גוף כתלות בזמן.
 א. מצא את ההעתק של הגוף בין הזמנים $t = 1\text{sec}$ ל- $t = 6\text{sec}$.
 ב. מצא נוסחה למיקום כתלות בזמן של הגוף, אם ידוע שב- $t = 0$ מיקומו היה $x = 2\text{m}$.
 ג. שרטט גרף מקום כתלות בזמן של הגוף.

(9) שתי מכוניות זו לקראת זו

שתי מכוניות נעות זו לקראת זו לאורך כביש דו נתיבי ישר.

- מכונית א' יוצאת מנקודה המרוחקת 140 מטר מימין לראשית, ונעה במהירות $8 \frac{\text{m}}{\text{sec}}$, ומכונית ב' יוצאת מנקודה המרוחקת 40 מטר משמאל לראשית ונעה במהירות $10 \frac{\text{m}}{\text{sec}}$.
 א. מתי חולפות המכוניות זו על יד זו? ומהן מיקומן ביחס לראשית ברגע זה?
 ב. מתי המרחק בין המכוניות יהיה 40 מטר?

10) מכונית נוסעת מת"א לירושלים

- מכונית נוסעת מתל אביב לירושלים במהירות של 90 קמ"ש, חונה בירושלים למשך שעה אחת, וחוזרת לתל אביב במהירות של 45 קמ"ש. המרחק בין הערים תל אביב וירושלים הוא 45 ק"מ. לשם הפשטות, נניח כי התנועה מתנהלת לאורך קו ישר.
- א. שרטט גרף מקום-זמן של תנועת המכונית.
איזה גודל פיסיקלי מייצגים שיפועי הישרים?
- ב. רשום נוסחת מקום-זמן של תנועת המכונית.
- ג. שרטט גרף מהירות-זמן.

11) אופנוע ומכונית מת"א לאילת

- אופנוע יוצא לדרכו מת"א לאילת במהירות קבועה שגודלה 80 ק"מ לשעה. חצי שעה לאחר זאת האופנוע יוצאת מכונית מאילת לת"א במהירות קבועה של 120 ק"מ לשעה. המרחק בין שתי הערים הוא 340 ק"מ, ונניח שהכביש המחבר ביניהם הוא ישר.
- א. הגדר ציר מיקום עבור תנועת האופנוע והמכונית.
- ב. כתוב נוסחת מיקום-זמן עבור תנועת האופנוע.
- ג. כתוב נוסחת מיקום-זמן עבור תנועת המכונית.
- ד. כמה זמן לאחר זאת האופנוע לדרכו הוא יחלוף על פני המכונית? מה מיקומם של האופנוע והמכונית ברגע זה?

תשובות סופיות:

(1) $5 \frac{m}{sec}$

(2) $-\frac{5}{4} \frac{m}{sec}$

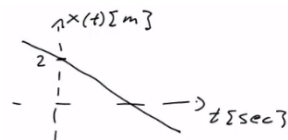
(3) א. $x(t=8)=40m$, ב. $x(t=2)=10m$, ג. $t=40sec$

(4) א. $\frac{2m}{sec}$, ב. $x_3 = -2m$, ג. $x(t) = 2 + 2(t-2)$, ד. $t = 1sec$, ה. $\Delta x = 20m$

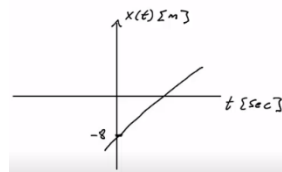
(5) א. $x(t) = 50 - 6t$, ב. $x(t=2) = 38m$, ג. $x(t=3) = 32m$

ג. $t(x=20) = 5sec$, $t(x=-10) = 10sec$

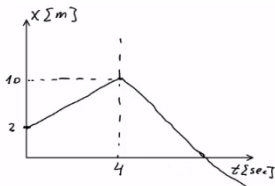
(6) א. $S = -6m$, ב. $x(t) = 2 - 3t$, ג.



(7) א. $x(t) = -8 + 2t$, ב.



(8) א. $\Delta x = 0$, ב. $x(t) = \begin{cases} 2+2t & 0 \leq t \leq 4 \\ 22-3t & t \geq 4 \end{cases}$, ג.

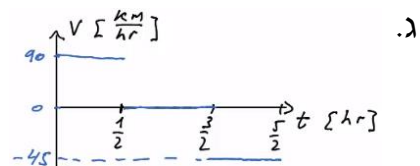
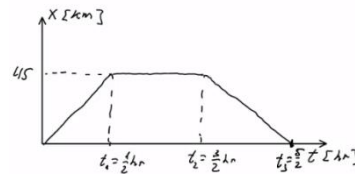


(9) א. חולפות ב- $t = 10sec$, ומיקומן הוא $x_{a,b}(t=10) = 60m$

ב. $t_1 \approx 7.78sec$ או $t_2 \approx 12.22$

$$x(t) = \begin{cases} 90t & 0 \leq t \leq \frac{1}{2} \\ 45 & \frac{1}{2} \leq t \leq \frac{3}{2} \\ 45 - 45\left(t - \frac{3}{2}\right) & \frac{3}{2} \leq t \leq \frac{5}{2} \end{cases}$$

(10) א. השיפועים מייצגים מהירות.



(11) א. נגדיר את ראשית הצירים בת"א $x=0$, ואת הכיוון החיובי לאילת.

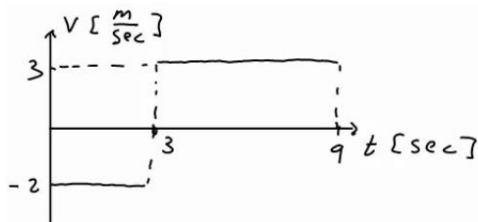
ב. $x(t) = 80t$, ג. $x(t) = 340 + (-120)\left(t - \frac{1}{2}\right)$, ד. $t = 2hr$; $x = 160km$

מהירות ממוצעת:

שאלות:

(1) דני נוסע מחיפה לטבריה

דני נסע ברכבו מחיפה לטבריה. הוא התחיל בנסיעה במהירות של 80 קמ"ש, נסע במשך חצי שעה, ואז עצר לאכול צוהריים למשך שעה. לאחר מכן, המשיך בנסיעה במהירות של 100 קמ"ש במשך שעה, עד אשר הגיע לטבריה. מהי מהירות הנסיעה הממוצעת של דני?



(2) מהירות ממוצעת מתוך גרף

מהירותו של גוף נתונה בגרף הבא. מהי המהירות הממוצעת בה נע הגוף?

(3) מת"א לב"ש דרך חיפה

אורי נסע מת"א לבאר שבע דרך חיפה. הנח שחיפה נמצאת 60 ק"מ צפונה מת"א ובאר שבע נמצאת 100 ק"מ דרומה מת"א. הנח שכל הערים נמצאות על אותו קו ישר. בדרכו לחיפה נסע אורי במהירות של 90 ק"מ לשעה. בדרכו לבאר שבע נסע אורי במהירות של 120 ק"מ לשעה.

א. מצא את המהירות הממוצעת של אורי (velocity).

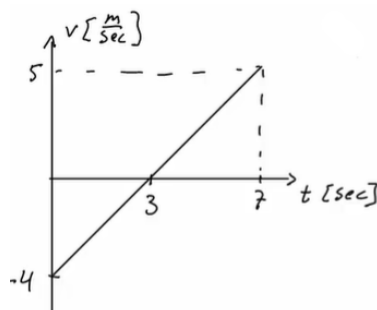
ומצא את ממוצע גודל המהירות של אורי (speed).

ב. שילה יצאה מת"א לבאר שבע חצי שעה לאחר אורי, שילה נסעה בדרך הקצרה ביותר.

באיזו מהירות ממוצעת (velocity) צריכה שילה לנסוע על מנת שתגיע

לבאר שבע באותו זמן שבו יגיע אורי?

מה ממוצע גודל המהירות של שילה (speed)?



(4) מהירות ממוצעת בגרף לינארי

מהירותו של גוף נתונה בגרף הבא:

א. מצא את המהירות הממוצעת של הגוף

(average velocity) ואת ממוצע גודל

המהירות (average speed) עבור כל התנועה.

ב. מצא את המהירות הממוצעת של הגוף

(average velocity) בקטע שבין $t = 3 \text{ sec}$ ל- $t = 7 \text{ sec}$.

תשובות סופיות:

$$\bar{v} = 56 \frac{\text{km}}{\text{hr}} \quad (1)$$

$$\bar{v} = 1.33 \frac{\text{m}}{\text{sec}} \quad (2)$$

$$\bar{v} = -66.67 \frac{\text{km}}{\text{hr}}, |\bar{v}| = 66.67 \frac{\text{km}}{\text{hr}} \quad \text{ב.} \quad \bar{v} = -50 \frac{\text{km}}{\text{hr}}, |\bar{v}| = 110 \frac{\text{km}}{\text{hr}} \quad \text{א.} \quad (3)$$

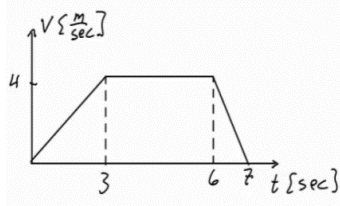
$$2.5 \frac{\text{m}}{\text{sec}} \quad \text{ב.} \quad \bar{v} = \frac{4}{7} \frac{\text{m}}{\text{sec}}, |\bar{v}| = \frac{16}{7} \frac{\text{m}}{\text{sec}} \quad \text{א.} \quad (4)$$

תאוצה:

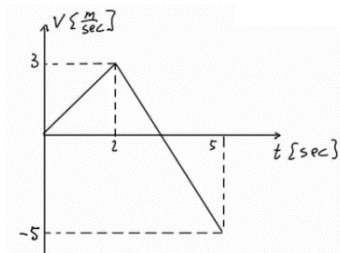
שאלות:

- (1) מטוס מאיץ בתאוצה קבועה**
 מטוס מתחיל להאיץ ממנוחה בתאוצה קבועה.
 לאחר 10 שניות הגיע המטוס למהירות 150 מטר לשנייה.
 מהי תאוצת המטוס?
- (2) משאית מאיצה**
 משאית נוסעת במהירות של 72 קמ"ש ומאיצה תוך 10 שניות למהירות של 90 קמ"ש.
 מהי תאוצת המשאית?
- (3) אופנוע מאיץ ממנוחה**
 אופנוע מתחיל את נסיעתו ממנוחה, בתאוצה של 2 מטר לשנייה בריבוע.
 א. מצא את נוסחת מהירות-זמן עבור האופנוע.
 ב. מה תהיה מהירותו לאחר 7 שניות?
 ג. מתי תהיה מהירותו 20 מטר לשנייה?
- (4) אופנוע מאיץ אחרי מכונית**
 מכונית נוסעת במהירות קבועה של 20 מטר לשנייה.
 ברגע מסוים מתחילה המכונית להאיץ בתאוצה קבועה של 2 מטר לשנייה בריבוע.
 אופנוע מתחיל את תנועתו שנייה לאחר המכונית ומאיץ בתאוצה של 3 מטר לשנייה בריבוע, ממנוחה.
 מתי תהיה מהירות האופנוע שווה למהירות המכונית?
- (5) תאוטה**
 לפניך מספר מקרים בהם רכב משנה את מהירותו. מצא בכל מקרה את תאוצת הרכב וציין האם הרכב האיץ או שהרכב נמצא בתאוטה:

 - א. רכב משנה את מהירותו ממהירות של 20 מטר לשנייה, למהירות של 10 מטר לשנייה, תוך 5 שניות.
 - ב. רכב משנה את מהירותו ממהירות של 20 מטר לשנייה למהירות של 10 מטר לשנייה, תוך 4 שניות.
 - ג. רכב משנה את מהירותו מ-5 מטר לשנייה ל-15 מטר לשנייה תוך 2 שניות.
 - ד. רכב משנה את מהירותו מ-5 מטר לשנייה ל-15 מטר לשנייה תוך 5 שניות.
 - ה. רכב משנה את מהירותו מ-10 מטר לשנייה ל-5 מטר לשנייה, תוך 4 שניות.

**6) גרף מהירות**

בגרף הבא מתוארת מהירותו של גוף, כתלות בזמן. מצא את התאוצה בכל אחד מחלקי התנועה ושרטט גרף עבור התאוצה כתלות בזמן. ציין עבור כל חלק האם הגוף מאיץ או נמצא בתאוצה.

**7) גרף מהירות שלילית**

בגרף הבא מתוארת מהירותו של גוף כתלות בזמן. מצא את התאוצה בכל אחד מחלקי התנועה ושרטט גרף עבור התאוצה כתלות בזמן. ציין עבור כל חלק האם הגוף מאיץ או נמצא בתאוצה.

8) דנה רצה בתאוצה קבועה

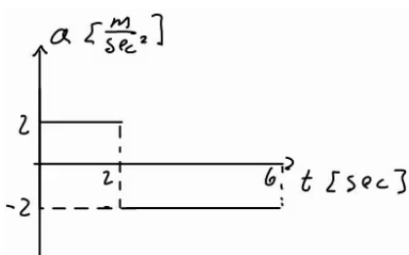
דנה מתחילה לרוץ ממנוחה בתאוצה קבועה השווה ל-2 מטר לשנייה בריבוע. א. מצא את המהירות של דנה לאחר 1, 2, ו-3 שניות. ב. מצא את המיקום של דנה לאחר 1, 2, 3 ו-4 שניות. ג. שרטט על גבי ציר את המיקום של דנה בכל אחד מהרגעים.

9) אופנוע משיג מכונית

מכונית נוסעת במהירות קבועה של 30 מטר לשנייה. ברגע מסוים המכונית חולפת על פני אופנוע הנמצא במנוחה. שתי שניות לאחר מכן מתחיל האופנוע נסיעה בתאוצה קבועה של 4 מטר לשנייה בריבוע. מתי ישיג האופנוע את המכונית?

10) דני ודנה רצים זה לקראת זה

דני ודנה רצים זה לקראת זה. שניהם מתחילים לרוץ ממנוחה. דני רץ בתאוצה של 0.5 מטר לשנייה בריבוע ודנה בתאוצה של 1 מטר לשנייה בריבוע. המרחק ההתחלתי ביניהם הוא 50 מטר. א. מתי והיכן יפגשו דני ודנה? ב. מה מהירות כל אחד מהם ברגע המפגש?

**11) גרפים של תאוצה, מהירות ומיקום**

גוף מתחיל לנוע ממנוחה מראשית הצירים. תאוצתו של הגוף נתונה בגרף הבא: א. מצא נוסחת מהירות-זמן עבור הגוף. ב. מצא נוסחת מיקום-זמן עבור הגוף. ג. שרטט גרפים עבור המהירות והמיקום, כתלות בזמן.

(12) מסלול המראה של ססנה

מטוס ססנה צריך להגיע למהירות של 150 קמ"ש על מנת להמריא. חשב מה אורך מסלול ההמראה הדרוש למטוס, אם תאוצתו היא 5 מטר לשנייה בריבוע.

(13) מרחק בלימה

יוסי נוסע במכוניתו במהירות של 100 קמ"ש. לפתע הוא מבחין באוטובוס המשתלב בנתיב התנועה שלו. האוטובוס נוסע במהירות של 60 קמ"ש. מהו "מרחק הבלימה" (המרחק הדרוש ליוסי בשביל להאט ל-60 קמ"ש), אם הוא מאט בקצב של 4 מטר לשנייה בריבוע?

(14) עומר עוצר לפני רמזור

עומר נסע במכוניתו במהירות של 50 קמ"ש. לפתע הבחין כי הרמזור שלפניו התחלף לאדום. עומר התחיל לבלום את רכבו, עד שהגיע לעצירה מוחלטת. הנח שהעצירה נעשית בקצב קבוע.

א. מהי המהירות הממוצעת במהלך העצירה?

ב. ברגע העצירה היה מרחקו של עומר מהרמזור 35 מטר. הזמן שלקח לעומר להגיע לעצירה מוחלטת היה 5 שניות, האם יספיק עומר לעצור לפני הרמזור?

תשובות סופיות:

(1) $15 \frac{m}{sec^2}$

(2) $0.5 \frac{m}{sec^2}$

(3) א. $V(t) = 2 \cdot t$ ב. $14 \frac{m}{sec}$ ג. $t = 10sec$

(4) $t = 23sec$

(5) א. $-2 \frac{m}{sec^2}$; תאוצה. ב. $2.5 \frac{m}{sec^2}$; תאוצה. ג. $5 \frac{m}{sec^2}$; תאוצה.

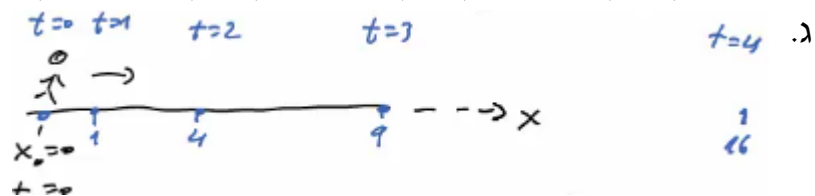
ד. $-2 \frac{m}{sec^2}$; תאוצה. ה. $-3.75 \frac{m}{sec^2}$; המהירות חיובית - בתאוצה ($V \geq 0$),
המהירות שלילית - בתאוצה ($V < 0$).

(6) חלק 1 - כאשר $0 \leq t \leq 3$ או $a_1 = \frac{4}{3} \frac{m}{sec^2}$ - מאיץ. שרטוט:
חלק 2 - כאשר $3 \leq t \leq 6$ או $a_2 = 0$ - לא מאיץ ולא מאט; המהירות קבועה.
חלק 3 - כאשר $0 \leq t \leq 3$ או $a_3 = -4 \frac{m}{sec^2}$ - בתאוצה.

(7) חלק 1 - כאשר $0 \leq t \leq 2$ או $a_1 = 1.5 \frac{m}{sec^2}$ - מאיץ. שרטוט:
חלק 2 - כאשר $2 \leq t \leq 5$ או $a_2 = \frac{-8}{3} \approx -2.67 \frac{m}{sec^2}$ -
כשהמהירות חיובית - בתאוצה ($V \geq 0$),
וכשהמהירות שלילית - בתאוצה ($V < 0$).

(8) א. $V(t=1) = 2 \frac{m}{sec}$, $V(t=2) = 4 \frac{m}{sec}$, $V(t=3) = 6 \frac{m}{sec}$

ב. $X(t=1) = 1^2 m$, $X(t=2) = 4m$, $X(t=3) = 9m$, $X(t=4) = 16m$



(9) $t_1 = 18.79$

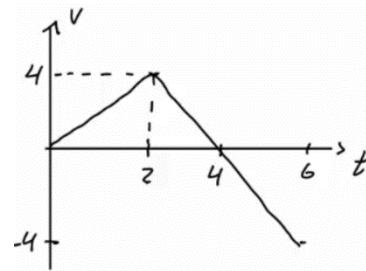
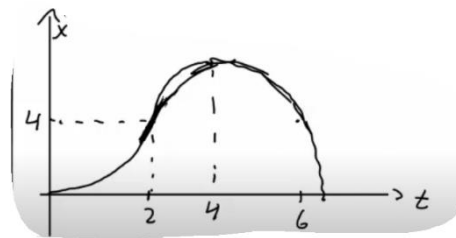
10 א. הזמן: $t = 8.16 \text{ sec}$, המיקום: 16.65 m .

ב. $V_{\text{Dana}}(t = 8.16) = -8.16 \frac{\text{m}}{\text{sec}}$, $V_{\text{Dani}}(t = 8.16) = 4.08 \frac{\text{m}}{\text{sec}}$

11 א. כאשר $0 < t < 2$, הנוסחה היא: $V(t) = 2t$; כאשר $2 < t < 6$, הנוסחה היא: $V(t) = 8 - 2t$.

ב. כאשר $0 < t < 2$, $X(t) = t^2$; כאשר $2 < t < 6$, $X(t) = 4 + 4(t-2) + \frac{1}{2}(-2)(t-2)^2$.

שרטוט עבור מקום:



12 $\Delta x = 173.61 \text{ m}$

13 $\Delta x = 61.73 \text{ m}$

14 א. $\bar{v} = 25 \frac{\text{km}}{\text{hr}}$. ב. כן.

תרגול:

שאלות:

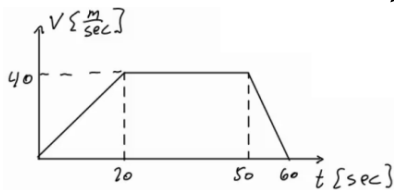
(1) מאפס לארבעים בעשר שניות

מכונית מתחילה לנסוע ממנוחה לאורך כביש ישר. המכונית מאיצה בתאוצה קבועה, כך שלאחר 10 שניות היא מגיעה למהירות של 40 מטר לשנייה.

- מהי תאוצת המכונית?
- מצא את ההעתק שביצעה המכונית בזמן ההאצה.
- מהי המהירות הממוצעת של המכונית בזמן ההאצה?
- האם ההעתק שמבצעת המכונית בחמש השניות הראשונות גדול, קטן או שווה להעתק בחמש השניות האחרונות?
- מתי יהיה מיקום המכונית 32 מטר מהנקודה ממנה יצאה?
- מהי מהירות המכונית לאחר שעברה 60 מטרים?

(2) גרף של מהירות אופנוע בזמן

בגרף הבא נתונה מהירותו של אופנוע כתלות בזמן. האופנוע נע על קו ישר. קבע את ראשית הצירים במיקום ההתחלתי של האופנוע.



- תאר את סוג התנועה של האופנוע בכל אחד מקטעי התנועה.
- מצא את תאוצת האופנוע כתלות בזמן.
- מהי מהירות האופנוע ברגעים $t = 15, 40, 55$?
- מצא את מיקום האופנוע באותם רגעים של סעיף ג'.

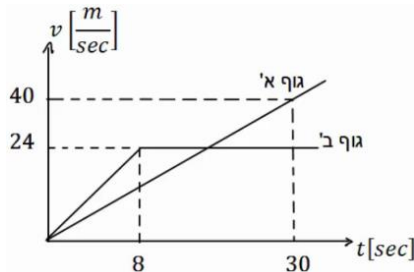
(3) דני שכח את הפלאפון

דני רץ בקו ישר במהירות קבועה שגודלה 14 מטר לשנייה. ברגע מסוים מבחין יוסי כי דני שכח את הפלאפון שלו. באותו רגע נמצא דני כבר במרחק של 64 מטר מיוסי. יוסי מתחיל לרוץ אחר דני ממנוחה בתאוצה קבועה של 8 מטר לשנייה בריבוע.

- מצא ביטוי למהירות כתלות בזמן עבור דני ויוסי. שרטט גרפים עבור שני הביטויים שמצאת על אותה מערכת צירים.
- מתי מהירותו של יוסי שווה לזו של דני? האם הוא משיג את דני ברגע זה?
- מצא ביטוי למיקום כתלות בזמן עבור דני ויוסי. שרטט גרפים עבור שני הביטויים שמצאת על אותה מערכת צירים.
- מתי ישיג יוסי את דני? כמה מרחק עבר יוסי עד אז?

4) גרף מהירויות של שני גופים

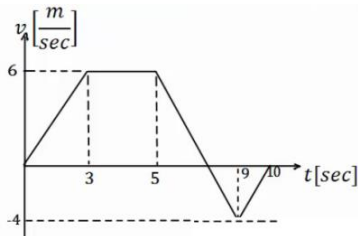
בגרף הבא מתוארות המהירויות של שני גופים, כתלות בזמן. הנח ששני הגופים נעים לאורך קו ישר ויוצאים מהראשית.



- תאר את תנועתו של כל גוף.
- רשום נוסחת מקום זמן לכל גוף.
- מצא את המרחק בין הגופים ברגעים: $t = 3 \text{ sec}$, 24 sec , וציין מי מקדים את מי.
- מתי מהירויות שני הגופים שוות?
- מתי מיקום שני הגופים זהה?

5) תרגיל עם הכל

הגרף הבא מתאר את מהירותו של גוף הנע בקו ישר. הנח שהגוף מתחיל את תנועתו מהראשית. הגוף נע במשך 10 שניות ונעצר.



- תאר את התנועה של הגוף במילים. חשב ושרטט גרף של התאוצה כתלות בזמן של הגוף.
- מתי נמצא הגוף במרחק הגדול ביותר (בכיוון החיובי) מהראשית? מהו מרחק זה?
- מהו המרחק הכולל שעבר הגוף?
- מהו ההעתק הכולל שעשה הגוף?
- מהי המהירות הממוצעת של הגוף בתנועה?
- מהו מרחק הגוף מהראשית ב- $t = 6 \text{ sec}$?
- מתי נמצא הגוף במרחק 12 מטרים מהראשית?
- שרטט גרף של מיקומו של הגוף כתלות בזמן. אין צורך לסמן ערכים בציר האנכי של הגרף.

6) שני נתונים בזמנים שונים

גוף נע בקו ישר בתאוצה קבועה. ב- $t = 2 \text{ sec}$ מהירותו היא 15 מטרים לשנייה ומיקומו 5 מטרים מהראשית, בכיוון החיובי. ידוע גם שב- $t = 4 \text{ sec}$ מהירותו היא 21 מטר לשנייה.

- מצא את תאוצת הגוף.
- מצא נוסחת מיקום זמן של הגוף.
- מהו מיקום הגוף ב- $t = 0$, ומתי יהיה בראשית?
- מצא נוסחת מהירות זמן עבור הגוף.
- מהי המהירות בה הגוף התחיל את התנועה (מהירות ב- $t = 0$)?

- (7) **שוטר רודף אחרי מכונית**
 שוטר נמצא בניידת משטרה. מכונית חולפת ליד הניידת במהירות של 150 קמ"ש. זמן התגובה של השוטר בניידת הוא 3 שניות ולאחר מכן הוא מתחיל לנסוע ממנוחה בתאוצה של $2 \frac{\text{m}}{\text{sec}^2}$. המהירות המקסימלית של הניידת היא 180 קמ"ש.
 א. באיזה מרחק מתחילת התנועה יתפוס השוטר את המכונית?
 ב. שרטטו על אותה מערכת צירים את הגרפים של המהירות כתלות בזמן של המכונית והניידת מהרגע בו חולפת המכונית ליד הניידת.
- (8) **זמן מינימלי לסיים מסלול****
 מכונית יכולה להאיץ מאפס ל-100 קמ"ש תוך 10 שניות, כאשר ניתן להניח שקצב ההאצה קבוע. אותה מכונית יכולה לבלום בקצב של 0.5g. מהו הזמן המינימלי לעבור מסלול של 3 ק"מ אם המכונית מתחילה ממנוחה ומסיימת בעצירה מוחלטת. (רמז: השתמש בגרף מהירות זמן).
- (9) **כמה זמן הרכבת נסעה במהירות קבועה****
 רכבת יוצאת מיישוב א' אל יישוב ב'.
 בשליש הראשון של הדרך הרכבת מאיצה בתאוצה קבועה.
 בשליש של הדרך הרכבת נוסעת במהירות קבועה.
 בשליש האחרון של הדרך הרכבת מאטה בקצב קבוע עד לעצירתה ביישוב ב'.
 זמן הנסיעה הכולל הוא T.
 כמה זמן נסעה הרכבת במהירות קבועה?

תשובות סופיות:

(1) א. $4 \frac{m}{sec^2}$ ב. $x(t) = 200m$ ג. $20 \frac{m}{sec}$ ד. קטן.

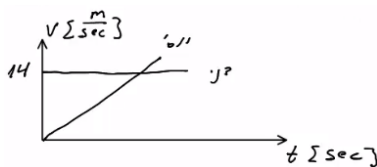
ה. $t = 4sec$ ו. $V_F \approx 21.91 \frac{m}{sec}$

(2) א. כאשר $0 \leq t \leq 20$ (חלק I), התאוצה חיובית וקבועה, והמיקום הולך וגדל.
כאשר $20 \leq t \leq 50$ (חלק II), המהירות קבועה (אין תאוצה) והמיקום גדל.
כאשר $50 \leq t \leq 60$ (חלק III), התאוצה קבועה ושליילית - תאוצה - והמיקום הולך וגדל.

$$a = \begin{cases} 2 \frac{m}{sec^2} & 0 < t < 20 \\ 0 & 20 < t < 50 \\ -4 \frac{m}{sec^2} & 50 < t < 60 \end{cases} \text{ ב.}$$

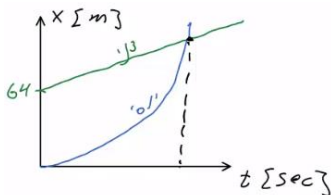
ג. $V(t=15) = 30 \frac{m}{sec}$, $V(t=40) = 40 \frac{m}{sec}$, $V(t=55) = 20 \frac{m}{sec}$

ד. $x(t=15) = 225m$, $x(t=40) = 1,200m$, $x(t=55) = 1,750m$



(3) א. דני - $V(t) = 14 \frac{m}{sec}$, יוסי - $V(t) = 8t$; גרף:

ב. $t = 1.75sec$; לא.



ג. דני - $x(t) = 64 + 14t$, יוסי - $x(t) = 4t^2$. גרף:

ד. ב- $t = 6.12$, המרחק: $149.82m$.

(4) א. גוף א': תנועה בתאוצה קבועה, האצה. ההתקדמות בכיוון חיובי.
גוף ב': כאשר $0 < t < 8$, כמו גוף א'. כאשר $8 \leq t$, תנועה במהירות קבועה בכיוון חיובי.

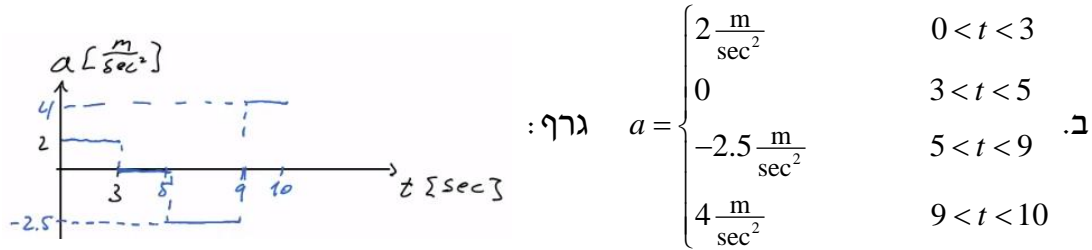
ב. גוף א': $\frac{2}{3}t^2$, גוף ב': כאשר $0 \leq t \leq 8$, כמו גוף א'.

כאשר $8 \leq t < \infty$, $x(t) = 96 + 24(t-8)$.

ג. כש- $\Delta x(t=3) = 7.5m$, וכש- $\Delta x(t=24) = 96m$. גוף ב' מקדים את א'.

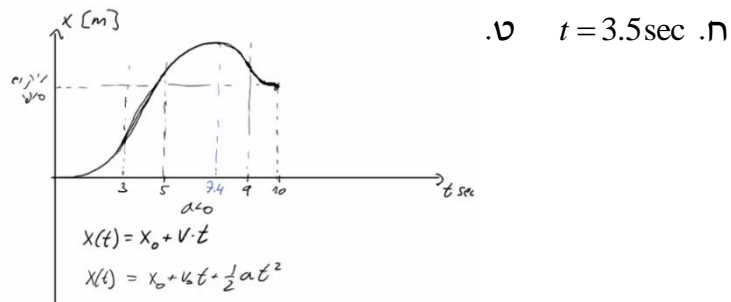
ד. $t = 18sec$ ה. כש- $t = 31.42sec$.

- 5) א. כאשר $0 \leq t \leq 3$ (חלק I), תאוצה קבועה, האצה והתקדמות בכיוון החיובי.
 כאשר $3 \leq t \leq 5$ (חלק II), תנועה במהירות קבועה, התקדמות בכיוון החיובי.
 כאשר $5 \leq t \leq 9$ (חלק III), תאוצה קבועה שלילית.
 תאוטה עד אשר המהירות מתאפסת, ואז מתחילה האצה בכיוון הנגדי.
 התקדמות בכיוון החיובי עד שהמהירות מתאפסת ואז מתחילים לחזור בכיוון הנגדי.
 כאשר $9 \leq t \leq 10$, תאוצה קבועה חיובית, תאוטה. התקדמות בכיוון הנגדי.



ג. בזמן: 7.4 sec ; המרחק: 28.2 m.

ד. $S = 33.4 \text{ m}$ ה. $\Delta x = 23 \text{ m}$ ו. $\bar{V} = 2.3 \frac{\text{m}}{\text{sec}}$ ז. $\Delta x = x(t=6) = 25.75 \text{ m}$

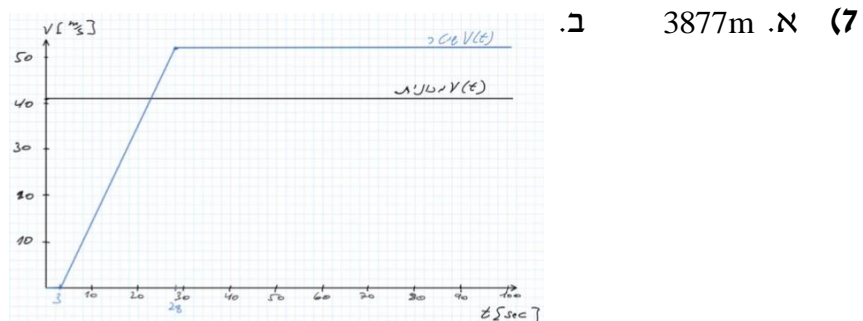


ח. $t = 3.5 \text{ sec}$ ט.

6) א. $a = 3 \frac{\text{m}}{\text{sec}^2}$ ב. $x(t) = 5 + 15(t-2) + \frac{1}{2} \cdot 3(t-2)^2$

ג. $x(t=1.65) = 0$; $x(t=0) = -19$

ד. $V(t) = 15 + 3(t-2)$ ה. $V(t=0) = 9 \frac{\text{m}}{\text{sec}}$



8) $T = 58 \text{ sec}$

9) $t_2 = \frac{T}{5}$

בחינת כניסה בפיזיקה ללימודי ATPL בציכיה

פרק 4 - וקטורים

תוכן העניינים

- 28 1. הגדרות סימונים והצגות
- 32 2. פעולות בין וקטורים
- 35 3. חיבור וחיסור וקטורים בשיטת המקבילית

הגדרות סימונים והצגות:

שאלות:

(1) הצגה פולרית

צייר את הוקטורים הבאים על גבי מערכת צירים:

שם הוקטור	גודל הוקטור	זווית הוקטור עם ציר ה- x
\vec{A}	$ \vec{A} = 2$	$\theta_A = 30^\circ$
\vec{B}	$ \vec{B} = 4$	$\theta_B = 30^\circ$
\vec{C}	$ \vec{C} = 2$	$\theta_C = 90^\circ$
\vec{D}	$ \vec{D} = 4$	$\theta_D = 120^\circ$
\vec{E}	$ \vec{E} = 2$	$\theta_E = 300^\circ$
\vec{F}	$ \vec{F} = 2$	$\theta_F = -60^\circ$

(2) הצגה קרטזית

צייר על מערכת צירים את הוקטורים הבאים, רשום את רכיבי הוקטורים וציין באיזה רביע נמצא כל וקטור:

$$\vec{A} = (1, 2), \vec{B} = (-2, 3), \vec{C} = (-3, -2), \vec{D} = (2, -1)$$

(3) מעבר מפולרי לקרטזי

הגודל של כל אחד מהוקטורים הבאים הוא 2.

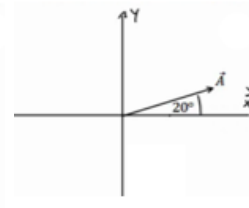
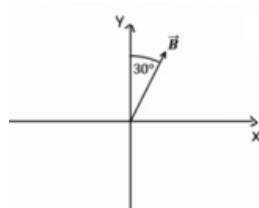
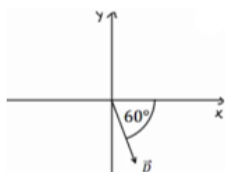
רשום כל אחד מהוקטורים בהצגה הקרטזית שלו (פרק את הוקטורים הבאים לרכיבים):

א.

ב.

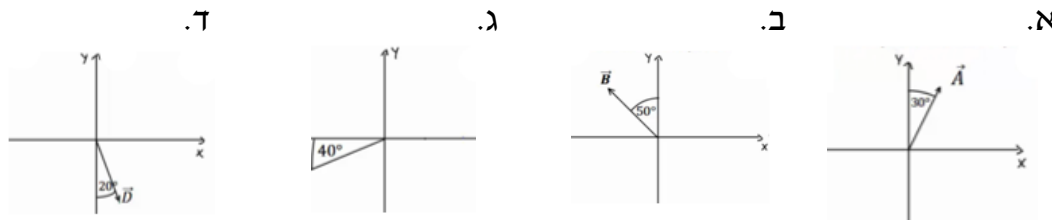
ג.

ד.



(4) דרך שנייה לפירוק לרכיבים

הגודל של כל אחד מהוקטורים הבאים הוא 3.
 רשום כל אחד מהוקטורים הצגה הקרטזית שלו (פרק את הוקטורים הבאים לרכיבים):

**(5) פירוק לרכיבים**

באיור הבא, גודלו של הוקטור \vec{A} הוא 4, וגודלו של הוקטור \vec{B} הוא 5.
 מצא את הרכיבים הקרטזיים של כל וקטור:



פתור פעם אחת באמצעות הזוויות שנתונות באיור, ופעם אחת באמצעות הזווית עם הכיוון החיובי של ציר ה- x .

(6) מקרטזי לפולרי

מצא את הגודל והכיוון של הוקטורים הבאים:

א. $\vec{A} = (2, -1)$

ב. $\vec{B} = (-0.5, -2)$

(7) מקרטזי לפולרי

שרטט את הוקטורים הבאים על מערכת צירים.
 מצא את הגודל והכיוון של כל אחד מהוקטורים.
 את הכיוון תאר ע"י הזווית של הוקטור עם ציר ה- x החיובי.

א. $\vec{A} = (2, 3)$

ב. $\vec{B} = (-1, 2)$

ג. $\vec{C} = (0, -3)$

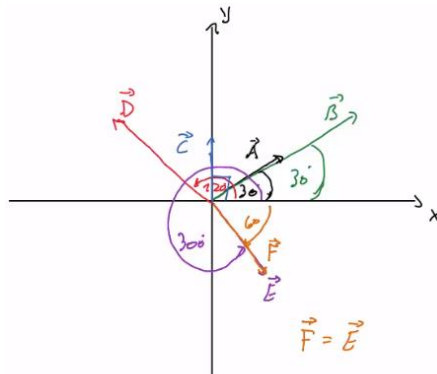
ד. $\vec{D} = (2, -2)$

ה. $E_x = 2$, $|\vec{E}| = 3$ הוקטור ברביע הראשון.

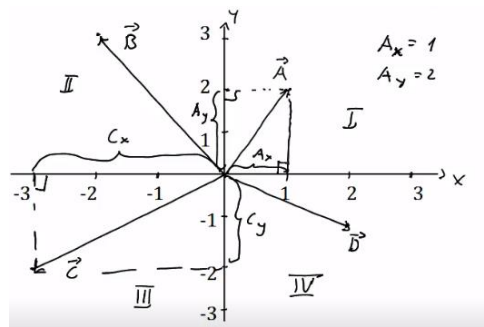
ו. $E_y = -1$, $|\vec{E}| = 3$ הוקטור ברביע השלישי.

תשובות סופיות:

1) ראו שרטוט:



2) ראו שרטוט:



$\vec{A} = (1.88, 0.68)$, $\vec{B} = (1, \sqrt{3})$, $\vec{C} = (-\sqrt{2}, \sqrt{2})$, $\vec{D} = (1, -\sqrt{3})$ (3)

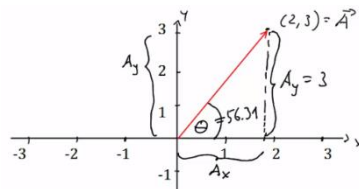
$\vec{C} = (-2.30, -1.93)$.ג $\vec{B} = (-2.30, 1.93)$.ב $\vec{A} = \left(\frac{3}{2}, 2.60\right)$.א (4)

$\vec{D} = (-2.30, -1.93)$.ד

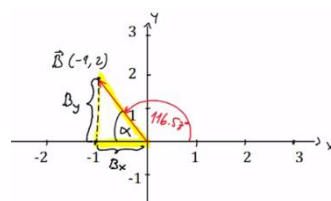
$\vec{B} = (-4.33, -2.5)$.ב $\vec{A} = (-3.28, 2.29)$.א (5)

$\theta_B = 255.96^\circ$; $|\vec{B}| = 2.06$.ב $\theta_A = -26.57 = 333.43^\circ$; $|\vec{A}| = \sqrt{5}$.א (6)

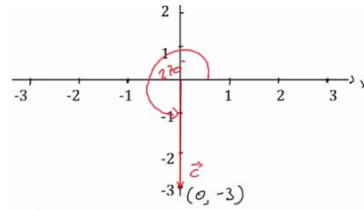
$\theta_A = 56.31^\circ$; $|\vec{A}| = \sqrt{13}$



$\theta_B = 116.57^\circ$; $|\vec{B}| = \sqrt{5}$

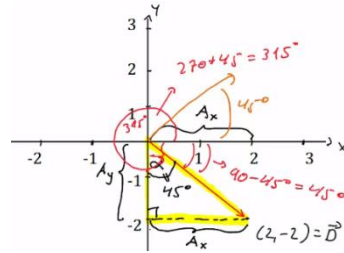


$$\theta_C = 270^\circ ; |\vec{C}| = 3$$



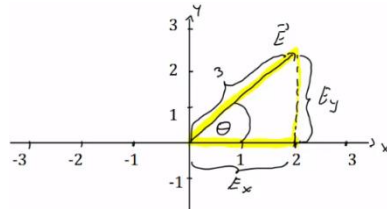
ג. שרטוט:

$$\theta_D = 315^\circ = -45^\circ ; |\vec{D}| = \sqrt{8}$$



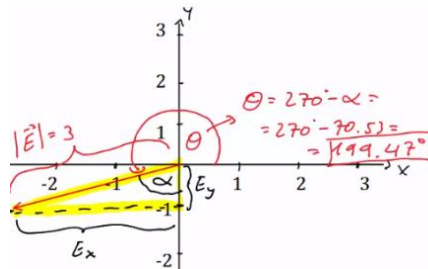
ד. שרטוט:

$$\theta_E = 48.19^\circ ;$$



ה. שרטוט:

$$\theta_E = 199.47^\circ ;$$

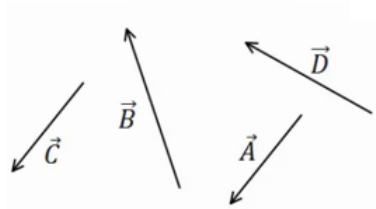


ו. שרטוט:

פעולות בין וקטורים:

שאלות:

- (1) חיבור וקטורים לפי סימונים
מצא את: $\vec{A} + \vec{B} + \vec{C} + \vec{D} = \vec{E}$.



- (2) דוגמה 1
נתונים הוקטורים הבאים:

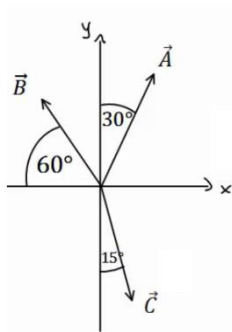
$$|\vec{A}| = 3, \theta_A = 30^\circ$$

$$|\vec{B}| = 2, \theta_B = -30^\circ$$

$$|\vec{C}| = 3, \theta_C = 180^\circ$$

- א. שרטט את הוקטורים על גבי מערכת צירים.
ב. שרטט את גודלן וכיוונן של הוקטור: $\vec{D} = \vec{A} + \vec{B} + \vec{C}$.
שרטט את הוקטור \vec{D} על אותה מערכת צירים.

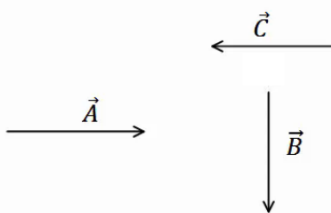
- (3) דוגמה 2



- הגודל של הוקטורים באיור הוא: $|\vec{A}| = 5, |\vec{B}| = 4, |\vec{C}| = 5$.
מצא את הוקטור השקול (סכום הוקטורים): $\vec{D} = \vec{C} + \vec{A} + \vec{B}$.

- (4) חיסור לפי סימונים

- בציור נתונים הוקטורים: $\vec{A}, \vec{B}, \vec{C}$.
מצא את: $\vec{D} = \vec{B} - \vec{C} - \vec{A}$.



5) דוגמה 1

נתונים הוקטורים הבאים : $\vec{A} = (3,5), \vec{B} = (-1,4), \vec{C} = (0,2)$

מצא את :

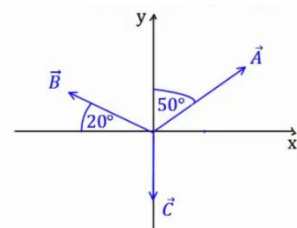
א. $\vec{D} = -2\vec{B}$

ב. $\vec{E} = 3\vec{A} - 2\vec{C} - \vec{B}$

ג. $\vec{F} = -2(\vec{A} + \vec{B}) + 3\vec{C}$

6) דוגמה 2

גודלם של הוקטורים באיור הבא הם : $|\vec{A}| = 5, |\vec{B}| = 4, |\vec{C}| = 3$



א. מצא את גודלו וכיוונו של $\vec{D} = -2\vec{B}$

שרטט את \vec{D} על מערכת צירים.

ב. מצא את גודלו וכיוונו של $\vec{E} = 2\vec{A} - 3\vec{B} - 4\vec{C}$

שרטט את \vec{E} על מערכת הצירים.

7) דוגמה 3

גודלו של הוקטור \vec{A} הוא 2 והזווית שהוא יוצר עם ציר ה- x החיובי היא 30° .

א. שרטט את הוקטור במערכת הצירים.

ב. מצא את $\vec{B} = 3 \cdot \vec{A}$ ללא פירוק של \vec{A} לרכיבים. שרטט את \vec{B} על אותה מערכת.

ג. מצא את הרכיבים של \vec{A} .

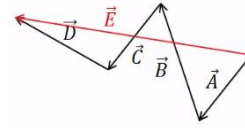
ד. חשב שוב את $\vec{B} = 3 \cdot \vec{A}$. הפעם דרך הרכיבים של \vec{A} .

ה. מצא את גודלו וכיוונו של \vec{B} מהרכיבים שמצאת בסעיף ד'.

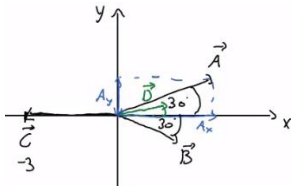
הראה כי התוצאה זהה לסעיף ב'.

תשובות סופיות:

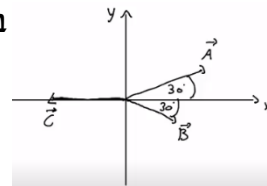
(1)



ב. $|\vec{D}| = 1.42, \theta_D = 20.60^\circ$

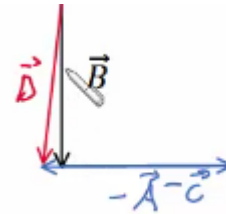


(2) א.



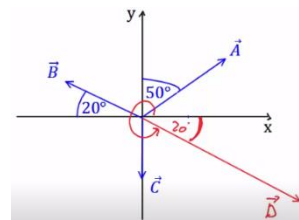
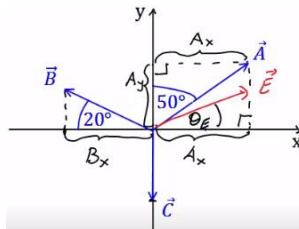
(3) $|\vec{D}| = 3.46, \theta_D = 58.84^\circ$

(4)

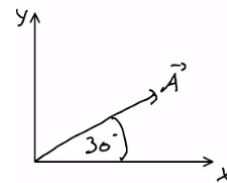
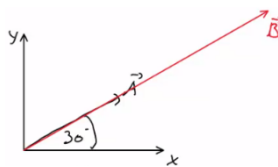


(5) א. $\vec{D} = (2, -8)$ ב. $\vec{E} = (10, 7)$ ג. $\vec{F} = (-4, -12)$

(6) א. $|\vec{D}| = 8, \theta_D = -20^\circ$ ב. $|\vec{E}| = 23.75, \theta_E = 37.23^\circ$



(7) א. ב. $|\vec{B}| = 6, \theta_B = \theta_A = 30^\circ$ ג. $\vec{A} = (\sqrt{3}, 1)$



ד. $\vec{B} = (3\sqrt{3}, 3)$ ה. ראה סרטון.

חיבור וחיסור וקטורים בשיטת המקבילית:

שאלות:

(1) חיבור באמצעות מקבילית

נתונים הוקטורים \vec{A} ו- \vec{B} . גודלו של A הוא 8 והזווית שלו עם ציר ה- x החיובי היא: $\theta_A = 130^\circ$. גודלו של הוקטור B הוא 4 והזווית שלו עם ציר ה- x החיובי היא: $\theta_B = 60^\circ$. שרטט את הוקטורים על מערכת צירים ומצא את: $\vec{A} + \vec{B}$. באמצעות שיטת המקבילית.

(2) חיסור באמצעות מקבילית

נתונים הוקטורים \vec{A} ו- \vec{B} . גודלו של A הוא 8 והזווית שלו עם ציר ה- x החיובי היא: $\theta_A = 130^\circ$. גודלו של הוקטור B הוא 4 והזווית שלו עם ציר ה- x החיובי היא: $\theta_B = 60^\circ$. שרטט את הוקטורים על מערכת צירים ומצא את: $\vec{A} - \vec{B}$. באמצעות שיטת המקבילית.

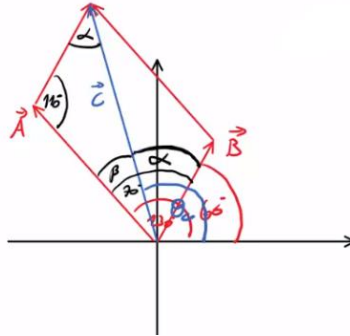
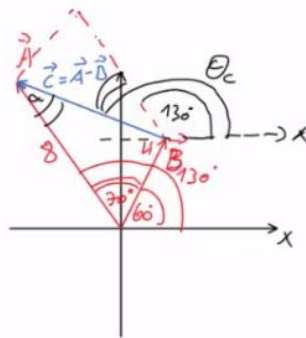
(3) מציאת אורך של שקול

אורכם של שני וקטורים הוא 5 ו-10 ס"מ. הזווית ביניהם היא 30 מעלות. מהו אורכו של הוקטור השקול שלהם (סכום הוקטורים)?

(4) מציאת זווית בין שני וקטורים

נתונים שני וקטורים שאורכם 10 ו-13 מטר. אורך השקול שלהם הוא 20 מטר. מצא את הזווית בין הווקטורים.

תשובות סופיות:

 (1) 108.1° , 10.1

 (2) 159.5° , 7.62

 (3) $a \approx 14.6c.m$

 (4) $\theta = 60^\circ$

בחינת כניסה בפיזיקה ללימודי ATPL בציכיה

פרק 5 - דינמיקה - תנועה בהשפעת כוחות (חוקי ניוטון)

תוכן העניינים

1. הקדמה, חוק ראשון ושלישי 37
2. תרגילים נוספים לחוק ראשון ושלישי 46
3. חוק שני של ניוטון 49

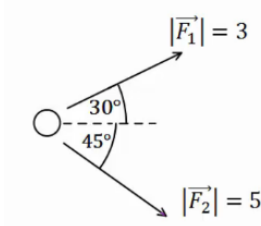
הקדמה, חוק ראשון ושלישי:

שאלות:

דינמיקה והכוחות הבסיסיים:

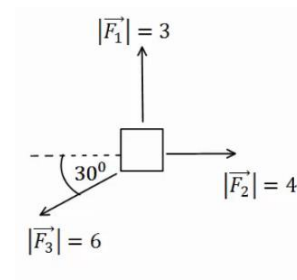
(1) דוגמה 1

חשב את שקול הכוחות הפועל על גוף במקרה הבא:



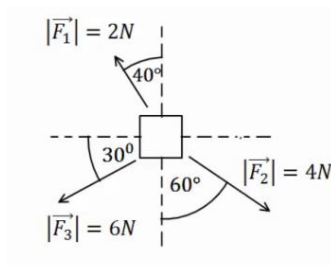
(2) דוגמה 2

חשב את שקול הכוחות הפועל על גוף במקרה הבא:



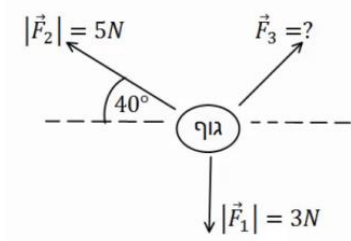
(3) דוגמה 3

חשב את שקול הכוחות הפועל על גוף במקרה הבא:



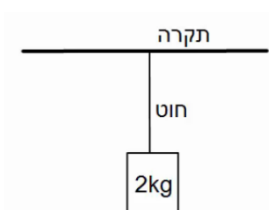
(4) דוגמה 4

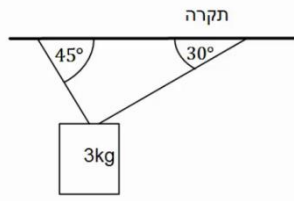
באיור הבא נתונים הכוחות \vec{F}_1 , \vec{F}_2 וידוע כי הגוף נע במהירות קבועה בקו ישר. מצא את גודלו וכיוונו של \vec{F}_3 .



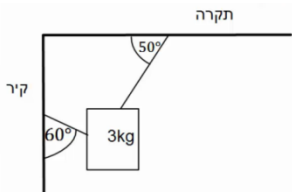
(5) דוגמה 5

גוף תלוי במנוחה מהתקרה באמצעות חוט יחיד. מהי המתחיות בחוט אם מסת הגוף היא 2 ק"ג?

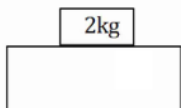


6 דוגמה 6

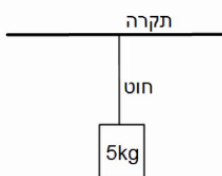
גוף תלוי במנוחה מהתקרה באמצעות שני חוטים, לפי האיור הבא.
 מהי המתחיות בכל חוט אם מסת הגוף היא 3 ק"ג?

7 דוגמה 7

גוף תלוי במנוחה מהתקרה באמצעות חוט ומחובר לקיר המאונך לתקרה באמצעות חוט נוסף (הסתכל באיור).
 מהי המתחיות בכל חוט אם מסת הגוף היא 3 ק"ג?

8 דוגמה 8

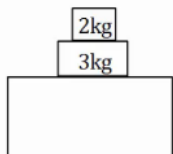
מסה של 2 ק"ג נמצאת במנוחה על שולחן.
 א. שרטט תרשים כוחות על המסה.
 ב. מהו גודלו וכיוונו של הכוח הנורמלי הפועל מהשולחן על המסה?
 ג. מהו גודלו וכיוונו של הכוח הנורמלי הפועל על השולחן מהמסה?

9 דוגמה 9

מסה של 5 ק"ג תלויה במנוחה מהתקרה באמצעות חוט יחיד.
 א. מהי המתחיות בחוט?
 ב. מהו גודלו וכיוונו של הכוח שמפעיל החוט על התקרה?
 ג. מהו גודלו וכיוונו של הכוח שמפעילה התקרה על החוט?

10 דוגמה 10

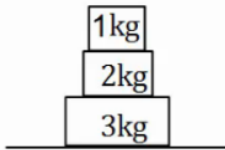
דני ויוסי מושכים בחבל משני צידיו, כל אחד מהם מושך בכוח של 50 ניוטון.
 מהי המתחיות בחבל?

11 דוגמה 11

במערכת הבאה ישנה מסה של 3 ק"ג הנמצאת במנוחה על שולחן.
 על המסה מונחת מסה נוספת של 2 ק"ג.
 א. שרטט תרשים כוחות לכל אחת מהמסות.
 ב. חשב את הכוח הנורמלי הפועל על המסה העליונה.
 ג. חשב את הכוח הנורמלי הפועל על המסה התחתונה מהשולחן.
 ד. חשב את הכוח הנורמלי הפועל על השולחן.

12 דוגמה 12

שלוש מסות מונחות אחת על גבי השנייה ועל הקרקע במנוחה, כפי שנראה בציר.

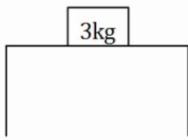


א. מהו גודלו וכיוונו של הכוח שמפעילה המסה הכי תחתונה על המסה מעליה?

ב. מהו גודלו וכיוונו של הכוח שמפעילה הרצפה על המסה הכי תחתונה?

חיכוך:**13 גוף על שולחן**

גוף בעל מסה של 3 ק"ג נמצא במנוחה על שולחן. מקדם החיכוך הסטטי הוא $\mu_s = 0.4$.



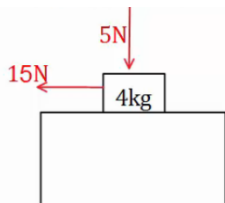
א. מהו הכוח המקסימלי הניתן להפעיל על הגוף, כך שישאר במנוחה?

כוח אופקי בגודל 10 ניוטון פועל על הגוף ימינה.

ב. מצא את גודלו וכיוונו של החיכוך הסטטי.

14 כוח מלמעלה

גוף בעל מסה של 4 ק"ג נמצא במנוחה על שולחן. כוח אנכי בגודל של 5 ניוטון לוחץ את הגוף כלפי השולחן. מקדם החיכוך הסטטי הוא: $\mu_s = 0.4$.



א. מהו הכוח המקסימלי הניתן להפעיל על הגוף, כך שישאר במנוחה?

כוח אופקי בגודל 15 ניוטון פועל על הגוף שמאלה.

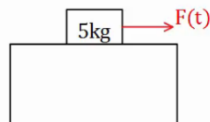
ב. מצא את גודלו וכיוונו של החיכוך הסטטי.

15 כוח תלוי בזמן

גוף בעל מסה של 5 ק"ג נמצא במנוחה על שולחן.

כוח אופקי התלוי בזמן $F(t) = 2 \cdot t^2$ פועל על הגוף ימינה.

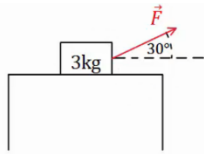
מקדם החיכוך הסטטי הוא: $\mu_s = 0.3$.



א. מהו הכוח המקסימלי הניתן להפעיל על הגוף, כך שישאר במנוחה?

ב. מתי יתחיל הגוף בתנועה?

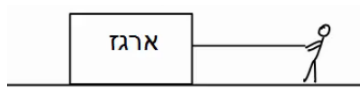
ג. שרטט גרף של החיכוך הסטטי כתלות בזמן.

16) כוח בזווית

גוף בעל מסה של 3 ק"ג נמצא במנוחה על שולחן.
כוח קבוע פועל על הגוף בזווית של 30 מעלות עם הכיוון האופקי.
מקדם החיכוך הסטטי הוא: $\mu_s = 0.3$.

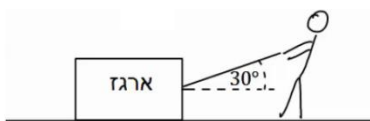
א. מהו הגודל המקסימלי של הכוח בשאלה אותו ניתן להפעיל
כך שהגוף ישאר במנוחה?

ב. מצא את גודלו וכיוונו של החיכוך הסטטי אם גודל הכוח הוא 5 ניוטון.

17) דני מושך במקביל לקרקע

דני מושך ארגז במקביל לקרקע.
ידוע כי מסת הארגז היא 20 ק"ג, ומקדם
החיכוך הקינטי בין הארגז לקרקע הוא: $\mu_k = 0.2$.

מצא מהו גודלו של הכוח שמפעיל דני, אם הארגז נע במהירות קבועה.

18) ירון מושך בזווית

ירון מושך ארגז באמצעות חבל הנמתח בזווית
של 30 מעלות ביחס לקרקע.
ידוע כי מסת הארגז היא 20 ק"ג, ומקדם החיכוך
הקינטי בין הארגז לקרקע הוא: $\mu_k = 0.2$.

מצא מהו גודלו של הכוח שמפעיל ירון, אם הארגז נע במהירות קבועה.

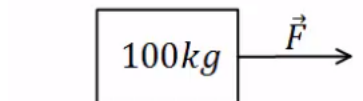
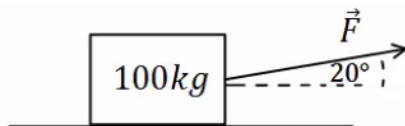
19) כוח בכמה כיוונים

מצא מה גודל הכוח הדרוש להזיז את הארגז במהירות קבועה בכל אחד
מהמקרים הבאים.

מסת הארגז היא 100 ק"ג ומקדם החיכוך של הארגז עם הרצפה הוא: $\mu_k = 0.4$.

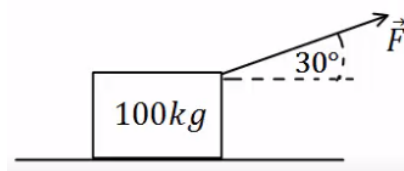
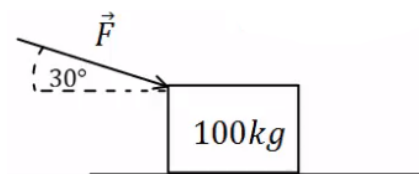
א. כוח מושך אופקי

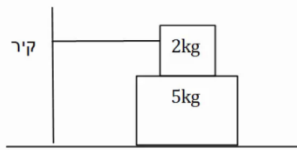
ב. כוח מושך בזווית של 20°



ג. כוח מושך בזווית של 30°

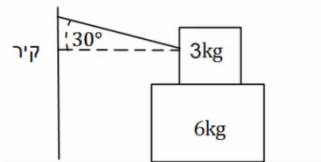
ד. כוח דוחף בזווית של 30° מתחת לאופק



**20) מסה על מסה קשורה לקיר**

מסה של 2 ק"ג מונחת מעל מסה של 5 ק"ג.
 המסה העליונה קשורה בחוט אופקי לקיר משמאל.
 מקדמי החיכוך בין המסות ובין המסה התחתונה
 למשטח הם: $\mu_k = 0.2$, $\mu_s = 0.3$.

- מהו הכוח האופקי המקסימלי שניתן להפעיל על המסה התחתונה בכיוון ימין, כך שהיא תישאר במנוחה?
- מה המתוחות בחוט, אם הכוח הוא אותו כוח שחישבת בסעיף א'?
- מה הכוח אותו יש להפעיל על מנת למשוך את המסה התחתונה במהירות קבועה? הנח שהמסה כבר בתנועה.

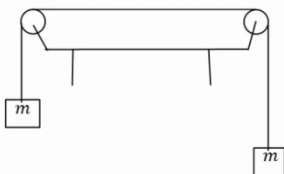
21) מסה על מסה קשורה לקיר בזווית

מסה של 3 ק"ג מונחת מעל מסה של 6 ק"ג.
 המסה העליונה קשורה בחוט המתוח בזווית של 30 מעלות ומחובר לקיר משמאל.
 מקדם החיכוך הסטטי בין המסות ובין המסה התחתונה למשטח הוא: $\mu_s = 0.3$.

- מהו הכוח האופקי המקסימלי שניתן להפעיל על המסה התחתונה בכיוון ימין, כך שהיא תישאר במנוחה?
- מהי המתוחות בחוט, אם גודל הכוח הינו זהה לערך אותו חישבת בסעיף א'?

22) שתי משקולות תלויות על שולחן

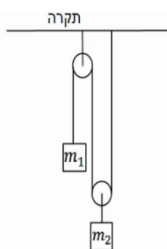
שתי משקולות זהות בעלות מסה של 4 ק"ג תלויות במנוחה משני צידיו של שולחן. המשקולות מחוברות באמצעות חוט העובר דרך גלגלות אידיאליות, ראה איור.



- מהי המתוחות בחוט?
- מהו הכוח (גודל וכיוון) שמפעיל המוט המחובר את הגלגלת לשולחן עבור כל גלגלת?
- האם היה שינוי בתשובתך לסעיפים הקודמים במידה והמסות היו נעות במהירות קבועה לאחד הכיוונים?

23) יחס מסות

שתי מסות תלויות באמצעות חוטים וגלגלות אידיאלים לפי האיור הבא. המערכת נמצאת במנוחה.

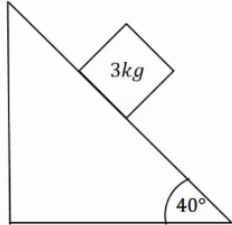


א. מצא את היחס בין המסות: $\left(\frac{m_1}{m_2} = ?\right)$.

ב. מצא את המתוחות בכל חוט במערכת, אם ידוע ש: $m_2 = 40\text{gr}$.

המישור המשופע:

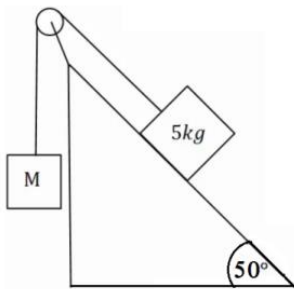
24) מסה בשיפוע



מסה של 3 ק"ג נמצאת במנוחה על מישור משופע בעל זווית של 40 מעלות. בין המסה למדרון קיים חיכוך, ומקדם החיכוך הסטטי הוא: $\mu_s = 0.2$.

א. שרטט תרשים כוחות לבעיה.
 ב. מצא את גודלם של הכוח הנורמלי והחיכוך.

25) מסה בשיפוע ומסה באוויר

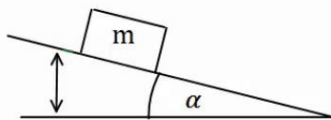


מסה של 5 ק"ג מונחת על מישור משופע בעל זווית של 50 מעלות. המסה מחוברת באמצעות חוט אידיאלי ודרך גלגלת אידיאלית למסה נוספת M התלויה באוויר מצידו השני של המישור.

א. מצא את גודלה של המסה M, על מנת שהמערכת תשאר במנוחה כאשר אין חיכוך בבעיה.
 כעת נתון שבין המסה למדרון קיים חיכוך, ומקדם החיכוך הסטטי הוא: $\mu_s = 0.3$.

ב. מצא מה הוא גודלה המקסימלי והמינימלי האפשרי של M, על מנת שהמערכת תשאר במנוחה.

26) זווית החלקה



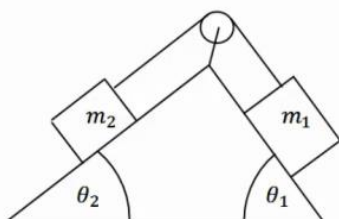
מסה m מונחת על מישור משופע ונמצאת במנוחה. מגדילים את זווית השיפוע של המישור בקצב איטי.

א. מצא את הזווית בה תתחיל המסה להחליק אם מקדם החיכוך הסטטי בין המסה למישור הוא: $\mu_s = 0.2$.

תרגול בפרמטרים.

- ב. פתור את סעיף א' שוב כאשר מקדם החיכוך נתון כפרמטר μ_s ללא ערך מספרי.
 ג. חשוב על דרך כללית למדידת מקדם החיכוך הסטטי של גוף עם משטח כלשהו.

27) שתי מסות שני שיפועים



במערכת הבאה ישנו מדרון עם שיפוע שונה משני צידיו, זוויות השיפוע הן θ_1, θ_2 . שתי מסות שונות m_1, m_2 מונחות בשני צידי המדרון. המסות מחוברות באמצעות חוט אידיאלי, ודרך גלגלת אידיאלית המקובעת למדרון. אין חיכוך בין המדרון למסות.

נתון: θ_1, θ_2, m_1 וכי המערכת נמצאת במנוחה. מצא את m_2 .

28) שתי מסות שני שיפועים וחיכוך

במערכת הבאה ישנו מדרון עם שיפוע שונה משני צידיו,

זוויות השיפוע הן: θ_1, θ_2 .

שתי מסות שונות m_1, m_2 מונחות בשני צידי המדרון.

המסות מחוברות באמצעות חוט אידיאלי,

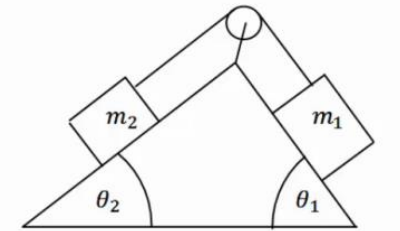
ודרך גלגלת אידיאלית המקובעת למדרון.

בין המסות למדרון קיים חיכוך.

המסות נעות במהירות קבועה עם כיוון השעון.

נתון: $\mu_k, \theta_1, \theta_2, m_1$.

מצא את m_2 .



תשובות סופיות:

$$\sum \vec{F} = (6.14, -2.04) \quad (1)$$

$$\sum \vec{F} = (-1.20, 0) \quad (2)$$

$$\sum F_x = -3.03\text{N}, \quad \sum F_y = -3.47\text{N} \quad (3)$$

$$\text{גודל: } |\vec{F}| \approx 3.84\text{N}, \quad \text{כיוון: } \theta_{F_3} = -3.14^\circ \quad (4)$$

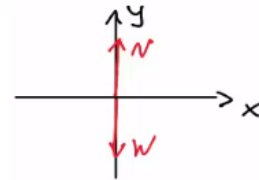
$$T = 20\text{N} \quad (5)$$

$$T_1 = 21.96\text{N}, \quad T_2 \approx 26.90\text{N} \quad (6)$$

$$T_1 \approx 26.30\text{N}, \quad T_2 \approx 19.48\text{N} \quad (7)$$

$$\text{א. גודל: } N = 20, \quad \text{כיוון: כלפי מעלה.} \quad (8)$$

$$\text{ג. גודל: } N = 20, \quad \text{כיוון: כלפי מטה.}$$



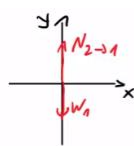
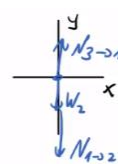
$$\text{א. } T = 50\text{N} \quad \text{ב. גודל: } T = 50\text{N}, \quad \text{כיוון: מטה.} \quad (9)$$

$$\text{ג. גודל: } |\vec{F}| = 50, \quad \text{כיוון: מעלה.}$$

$$T = 50\text{N} \quad (10)$$

$$\text{ג. } N_{32} = 50$$

$$\text{ב. } N_{21} = 20$$


 $m_1 \vec{a}$

 $m_2 \vec{a}$

$$\text{א.} \quad (11)$$

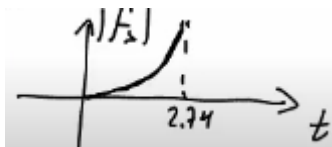
$$\text{ד. } N_{23} = 50\text{N}\hat{y}$$

$$\text{א. גודל: } N_{32} = 30\text{N}, \quad \text{כיוון: כלפי מעלה. ב. גודל: } N_{43} = 60\text{N}, \quad \text{כיוון: כלפי מעלה.} \quad (12)$$

$$\text{א. } f_{s\max} = 12\text{N} \quad \text{ב. } \vec{f}_s = -10\hat{x} \quad (13)$$

$$\text{א. } f_{s\max} = 18\text{N} \quad \text{ב. } \vec{f}_s = -15\hat{x}_N \quad (14)$$

$$\text{א. } f_{s\max} = 15\text{N} \quad \text{ב. } t = 2.74\text{sec} \quad (15)$$



$$\text{א. } F_{\max} = 8.858\text{N} \quad \text{ב. } f_s = 4.330\text{N} \quad (16)$$

$$F_{\text{Dani}} = T = 40\text{N} \quad (17)$$

$$T \approx 41.41\text{N} \quad (18)$$

$$\text{ז. } F = 600.58\text{N}$$

$$\text{ג. } F = 375.23\text{N}$$

$$\text{ב. } F \approx 371.57\text{N}$$

$$\text{א. } F = 400\text{N} \quad (19)$$

$$F = 18\text{N} \quad \text{ג.} \quad T = 6\text{N} \quad \text{ב.} \quad F_{\max} = 27\text{N} \quad \text{א.} \quad (20)$$

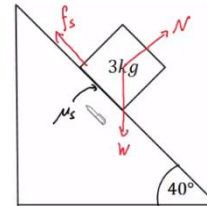
$$T = 8.86\text{N} \quad \text{ב.} \quad F_{\max} = 33.34\text{N} \quad \text{א.} \quad (21)$$

$$\theta = 45^\circ, F = 56.57\text{N} \quad \text{ב.} \quad T = 40\text{N} \quad \text{א.} \quad (22)$$

ג. לא.

$$T_2 = 0.4\text{N}, T_1 = 0.2\text{N} \quad \text{ב.} \quad \frac{m_1}{m_2} = \frac{1}{2} \quad \text{א.} \quad (23)$$

$$f_s = mg \cos 50^\circ \approx 19.28\text{N}, N \approx 22.98\text{N} \quad \text{ב.} \quad (24)$$



$$M_{\max} = 4.79\text{kg}, M_{\min} = 2.87\text{kg} \quad \text{ב.} \quad M = 3.83\text{kg} \quad \text{א.} \quad (25)$$

$$\alpha = \arctan(\mu_s) \quad \text{ג. ראה סרטון.} \quad \alpha = 11.31^\circ \quad \text{א.} \quad (26)$$

$$m_2 = m_1 \frac{\sin \theta_1}{\sin \theta_2} \quad (27)$$

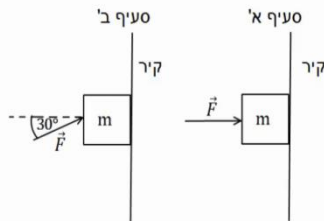
$$m_2 = m_1 \left(\frac{-\mu_k \cos \theta_1 + \sin \theta_1}{\sin \theta_2 + \mu_k \cos \theta_2} \right) \quad (28)$$

תרגילים נוספים לחוק ראשון ושלישי:

שאלות:

(1) מסה מוצמדת לקיר

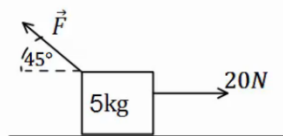
ארגז בעל מסה של 2 ק"ג מוצמד לקיר באמצעות כוח אופקי. מקדם החיכוך הסטטי בין הארגז לקיר הוא: 0.3.



- א. מה הגודל המינימלי של הכוח המאפשר לשמור על הארגז במנוחה?
 ב. חזור על סעיף א' עבור המקרה בו הכוח פועל בזווית של 30° כלפי מעלה ביחס לאופק.

(2) קופסה עם כוח לא ידוע

קופסה בעלת מסה של 5 ק"ג מונחת על משטח אופקי. כוח של 20 ניוטון מושך את הקופסה ימינה במקביל לציר ה-x. בין המשטח לקופסה קיים חיכוך, מקדם החיכוך הקינטי הוא: $\mu_k = 0.2$.

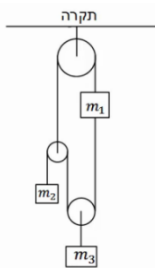


כוח נוסף מופעל על הקופסה אחורנית בזווית של 45° . מצא את גודלו של הכוח אם ידוע שהמסה נעה ימינה במהירות קבועה.

(3) מערכת גלגלות

במערכת הבאה כל הגלגלות והחוט הם אידיאליים. המסות m_1, m_2 נתונות.

מצא את m_3 ואת המתחיות בכל חוט, אם ידוע כי כל המערכת נמצאת במנוחה.

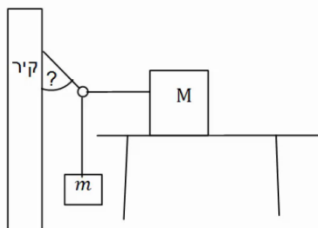


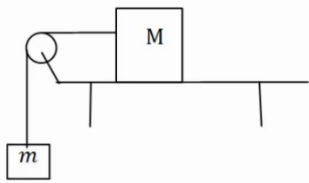
(4) מסה על שולחן, מסה תלויה, טבעת וקיר

קופסה בעלת מסה M מונחת על שולחן.

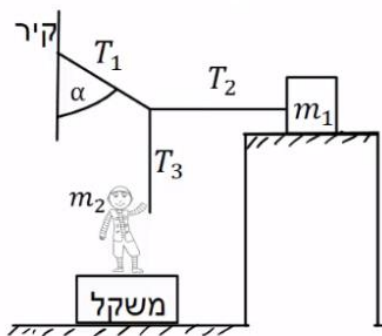
הקופסה קשורה בחוט אידיאלי לטבעת חסרת מסה. מסה m תלויה גם כן באמצעות חוט אידיאלי מהטבעת ונמצאת באוויר. חוט נוסף מחבר את הטבעת לקיר. ידוע כי מקדם החיכוך הסטטי בין המסה M לשולחן

הוא: μ_s , וכי כוח החיכוך הפועל על המסה במצב הנ"ל מקסימלי. מצא את המתחיות בכל חוט ואת הזווית בה מחובר החוט לקיר, אם: M, m, μ_s נתונים.

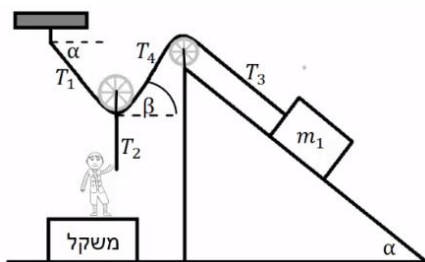


**(5) מקדם חיכוך מינימלי וכוחות על השולחן**

- קופסה בעלת מסה M מונחת על שולחן. הקופסה קשורה בחוט אידיאלי ודרך גלגלת אידיאלית לקופסה נוספת בעלת מסה m התלויה באוויר. בין השולחן לקופסה קיים חיכוך, מקדם החיכוך הסטטי אינו ידוע.
- א. מצא מהו ערכו המינימלי האפשרי של מקדם החיכוך הסטטי, אם ידוע שהמערכת נמצאת במנוחה. הנח שהמסות נתונות.
- ב. מהו הכוח שמפעיל המוט המחזיק את הגלגלת על הגלגלת?
- ג. מהו הכוח הכולל הפועל על השולחן מהמערכת (מסות והמוט שמחזיק את הגלגלת)?
- ד. מהו הכוח הנורמלי ומהו כוח החיכוך הפועלים על השולחן מהרצפה? (התייחס למסת השולחן כנתונה).

(6) נער מושך בחוטים

- מסה m_1 מונחת על משטח אופקי לא חלק. נער שמסתו m_2 מושך את קצה החוט T_3 , כך שהמסה m_1 על סף תנועה. הנער עומד על משקל. נתון: $\mu_s = 0.2$, $\alpha = 30^\circ$, $m_2 = 50\text{kg}$.
- החוט T_2 אופקי ו- T_3 אנכי. הוראת המשקל היא: 450N .
- א. חשב את המתוחות בחוטים: T_1 , T_2 ו- T_3 .
- ב. חשב את ערכה של מסה m_1 .

(7) נער מושך בחוטים שוב

- מסה m_1 מונחת על משטח משופע לא חלק. נער שמסתו m_2 מושך את קצה החוט T_2 . החוט T_2 מחובר למרכז הגלגלת חסרת חיכוך ומסה. הנער עומד על משקל. נתון: $\mu_s = 0.2$, $\alpha = 40^\circ$, $m_1 = 80\text{kg}$, $m_2 = 60\text{kg}$.
- החוט T_2 מאונך ו- T_3 מקביל למדרון. הוראת המשקל היא: 120N .
- א. חשב את הזווית β (הזווית בין החוט לאופק).
- ב. חשב את המתוחות בחוטים: T_1 , T_2 , T_4 .
- ג. מצא את גודלו וכיוונו של כוח החיכוך בין m_1 למדרון.

8) נער מושך בעגלה הקשורה למשקולת

בתרשים שלפניך מוצגת מערכת.

אדם מושך עגלה שמסתה $m_1 = 15\text{kg}$ באמצעות חוט.החוט בזווית $\alpha = 30^\circ$ עם הציר האופקי, ראה תרשים.

החיכוך בין העגלה למשטח ניתן להזנחה.

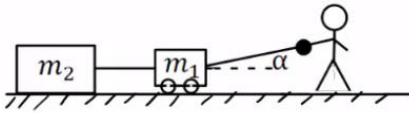
לעגלה מחוברת משקולת $m_2 = 25\text{kg}$.

מקדם החיכוך בין המשקולת למשטח

שווה $\mu_k = 0.2$.

מערכת הגופים נעים במהירות קבועה.

א. מהי המתוחות בחוט בין העגלה למשקולת?

ב. מהו הכוח שהאדם מושך את מסה m_1 ?**תשובות סופיות:**

$$\text{א. } F_{\min} = 66.67\text{N} \quad \text{ב. } F \geq 26.32\text{N} \quad (1)$$

$$F \approx 17.68\text{N} \quad (2)$$

$$T_1 = (m_1 + m_2)g, \quad T_2 = m_2g, \quad T_3 = 2m_2g, \quad T_4 = 2(m_1 + m_2), \quad m_3 = 2m_2 \quad (3)$$

$$\cot \alpha = \frac{m}{\mu_s M} \quad (4)$$

$$\sum F_y = (-M + m)g \quad \text{ג.} \quad F = \sqrt{2}mg \quad \text{ב.} \quad \mu_{s_{\min}} = \frac{m}{M} \quad \text{א.} \quad (5)$$

$$N = -\sum F_y = (M + m)g + \tilde{M}g \quad \text{ד.}$$

$$m_1 = 14.5\text{kg} \quad \text{ב.} \quad T_1 = 57.7\text{N}, \quad T_2 = 28.9\text{N}, \quad T_3 = 50\text{N} \quad \text{א.} \quad (6)$$

$$T_2 = 480\text{N}, \quad T_1 = T_4 \approx 373\text{N} \quad \text{ב.} \quad \beta = 40^\circ \quad \text{א.} \quad (7)$$

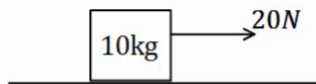
ג. כיוון: במעלה המדרון, $f_s = 141\text{N}$.

$$T_1 = 57.7\text{N} \quad \text{ב.} \quad T_2 = 50\text{N} \quad (8)$$

חוק שני של ניוטון:

שאלות:

(1) דוגמה 1

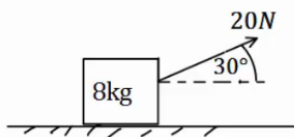


כוח של 20 ניוטון מופעל על ארגז בעל מסה של 10 ק"ג.
 אין חיכוך בין הארגז לרצפה.

א. מצא את תאוצת הארגז.

ב. כמה זמן ייקח להזיז את הארגז למרחק של 30 מטרים באמצעות כוח זה,
 אם נתון שהארגז התחיל תנועתו ממנוחה?

(2) דוגמה 2



כוח של 20 ניוטון פועל בזווית של 30 מעלות מעל האופק.
 הכוח מופעל על ארגז בעל מסה של 8 ק"ג.
 הארגז נמצא במנוחה ונתון כי בין הארגז לרצפה
 קיים חיכוך.

מקדמי החיכוך הסטטי והקינטי הם: $\mu_s = 0.2, \mu_k = 0.1$.

א. בדוק האם הארגז נשאר במנוחה או מתחיל לנוע.

ב. כמה זמן ייקח להזיז את הארגז למרחק של 30 מטרים באמצעות כוח זה?

ג. חזור על הסעיפים אם הכוח היה בזווית של 70 מעלות.

(3) מרחק עצירה

דני נוסע במכוניתו במהירות של 54 קמ"ש, ולפתע הוא מבחין כי רמזור
 הנמצא 50 מטרים לפניו הופך לאדום. דני לוחץ על הבלמים ומתחיל בעצירה.

מקדם החיכוך הקינטי בין הגלגלים לרצפה הוא: $\mu_k = 0.3$.

הנח שהגלגלים ננעלים ואין למכונית מערכת ABS.

א. האם דני יספיק לעצור לפני הרמזור?

ב. בדוק שוב האם דני יספיק לעצור, אך הפעם הוסף זמן תגובה של שנייה
 אחת (הזמן מהרגע שבו דני מבחין באור עד אשר הוא לוחץ על הבלמים).

(4) כוח קבוע נפסק בפתאומיות

מסה של 2 ק"ג נמצאת במנוחה על משטח אופקי.

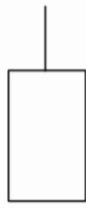
ברגע $t = 0$ מתחיל לפעול על המסה כוח אופקי של 10N.

המסה מתחילה לנוע בהשפעת הכוח במשך 4 שניות, ואז נפסק הכוח בפתאומיות.

מקדם החיכוך הקינטי בין המסה לקרקע הוא: $\mu_k = 0.2$.

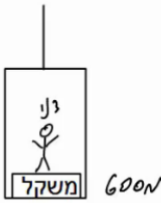
א. מה המרחק אותו עבר הגוף עד ל- $t = 4\text{sec}$?

ב. מהו המרחק הכולל אותו עבר הגוף עד לעצירתו שוב?

(5) כוחות על מעלית

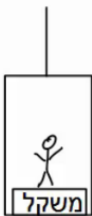
מעלית עולה בתאוצה של 0.5 מטרים לשנייה בריבוע, באמצעות כבל הקשור לתקרתה. מסת המעלית היא 600 ק"ג.

- שרטט תרשים כוחות על המעלית.
- הקפד על הגודל היחסי של כל וקטור בשרטוט.
- שרטט את שקול הכוחות ואת וקטור התאוצה.
- מהי המתוחות בכבל?

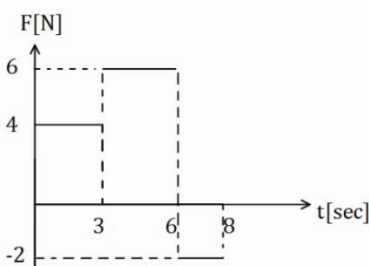
(6) משקל במעלית

דני מודד את משקלו בתוך מעלית. משקלו כאשר המעלית במנוחה הוא 600 ניוטון.

- מהי מסתו של דני?
- מה יראה המשקל אם המעלית יורדת במהירות קבועה של 3 מטרים לשנייה?
- מה יראה המשקל אם המעלית עולה בתאוצה של 3 מטר לשנייה בריבוע?
- מה יראה המשקל אם המעלית יורדת בתאוצה של 3 מטר לשנייה בריבוע?
- מה יראה המשקל אם המעלית נופלת נפילה חופשית?

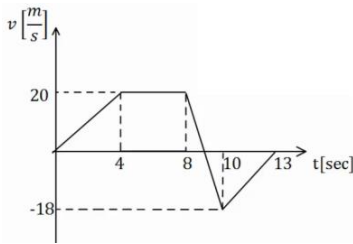
(7) עוד משקל במעלית

יוסי נמצא במעלית ומודד את מסתו באמצעות משקל. יוסי מודד פעם אחת כאשר המעלית נמצאת בתאוצה כלפי מעלה של 3 מטרים לשנייה בריבוע, ופעם אחת כאשר המעלית נמצאת בתאוצה כלפי מטה של 1 מטר לשנייה בריבוע. ההפרש בין המדידות הוא 12 ק"ג. מהי מסתו האמיתית של יוסי?

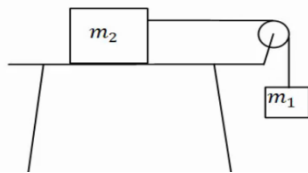
(8) גרפים 1

בגרף הבא נתון הכוח הפועל על גוף כתלות בזמן.

- מצא את תאוצת הגוף כתלות בזמן אם מסת הגוף היא 5 ק"ג.
- מצא את מהירות הגוף כתלות בזמן אם מהירותו ההתחלתית היא: $v_0 = 0$.
- מצא את מיקום הגוף כתלות בזמן אם המיקום ההתחלתי הוא: $x_0 = 0$.

**9) גרפים 2**

גוף בעל מסה של 3 ק"ג נע לאורך קו ישר. מהירות הגוף כתלות בזמן נתונה לפי הגרף הבא. מצא את שקול הכוחות הפועל על הגוף בכל רגע, ושרטט גרף של השקול כתלות בזמן.

10) מסה על שולחן מחוברת למסה תלויה

במערכת הבאה המסה $m_2 = 5\text{kg}$ נמצאת על שולחן אופקי ומחוברת דרך חוט אידיאלי למסה התלויה באוויר m_1 . בין השולחן ל- m_2 קיים חיכוך ומקדמי החיכוך הם: $\mu_s = 0.3$, $\mu_k = 0.2$.

המערכת מתחילה ממנוחה וגובה המסה m_1 מעל הקרקע הוא: 3m .

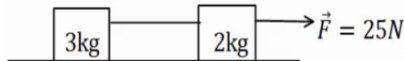
א. מצא את גודלה המינימלי של m_1 , עבורה המערכת תהיה בתנועה.

ב. הנח שגודלה של m_1 כפול מזה שחישבת בסעיף הקודם.

מהן תאוצות המסות?

ג. כמה זמן ייקח למסה להגיע אל הקרקע?

ד. מהן מהירויות המסות ברגע זה?

11) כוח מושך מסה שמושכת מסה

מסה של 2 ק"ג נמצאת במנוחה על משטח אופקי. המסה מחוברת באמצעות חוט אידיאלי למסה נוספת של 3 ק"ג הנמצאת במנוחה על המשטח גם כן. כוח אופקי של 25 ניוטון מושך את המסה הראשונה כלפי ימין.

א. מצא את תאוצות המסות ואת המתוחות בחוט אם המשטח חלק (חסר חיכוך).

ב. חזור על סעיף א' במידה וקיים חיכוך בין המסות למשטח, ומקדם החיכוך

הקינטי הוא: $\mu_k = 0.2$.

12) כוח מושך מסה שמושכת מסה שמושכת מסה

מסה של 2 ק"ג נמצאת במנוחה על משטח אופקי. המסה מחוברת באמצעות

חוט אידיאלי למסה נוספת של 3 ק"ג הנמצאת במנוחה על המשטח גם כן.

המסה השנייה מחוברת למסה של 4 ק"ג בצורה דומה.

כוח אופקי של 60 ניוטון מושך את המסה הראשונה כלפי ימין.

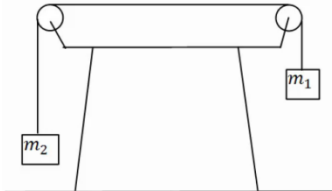
א. מצא את תאוצות המסות ואת המתוחות בחוטים אם המשטח חלק (חסר חיכוך).

ב. חזור על סעיף א' במידה וקיים חיכוך בין המסות למשטח ומקדם

החיכוך הקינטי הוא: $\mu_k = 0.2$.

13 שתי מסות תלויות

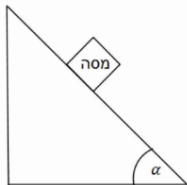
במערכת הבאה שתי מסות שונות: $m_1 = 3\text{kg}$, $m_2 = 1\text{kg}$.
 המסות מחוברות באמצעות חוט אידיאלי ודרך גלגלות אידיאליות.
 המערכת מתחילה ממנוחה וגובה המסה m_1 מעל הקרקע הוא: 2m .



- שרטט תרשים כוחות עבור כל מסה.
- חשב את תאוצת הגופים.
- לאיזה כיוון תתחיל המערכת לנוע?
- כמה זמן ייקח למסה להגיע אל הקרקע?
- מהי מהירות המסות ברגע זה?

14 מדרון משופע בסיסי

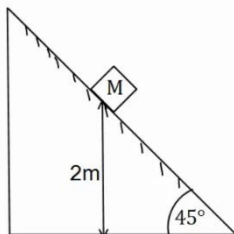
מסה מונחת על מדרון משופע בעל זווית α .
 אין חיכוך בין המסה למדרון.



- שרטט תרשים כוחות על המסה.
- בטא את תאוצת המסה באמצעות הזווית.
- רשום משוואת מיקום-זמן ומהירות-זמן של המסה.

15 מדרון משופע עם חיכוך

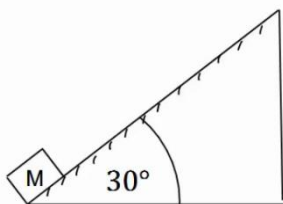
מסה M מונחת על מדרון משופע בגובה של 2m מטרים.
 זווית השיפוע של המדרון היא 45° מעלות ומקדמי החיכוך
 הסטטי והקינטי בין המסה למדרון הם: $\mu_s = 0.2$, $\mu_k = 0.1$.



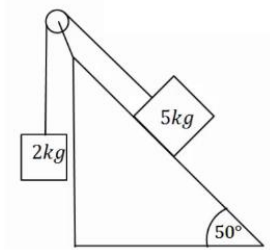
- האם המסה תתחיל להחליק או תישאר במנוחה?
- מצא תוך כמה זמן תגיע המסה לתחתית המדרון.
 מהי מהירותה ברגע זה?

16 מסה נזרקת במעלה המדרון

מסה M נזרקת במעלה מדרון משופע במהירות התחלתית של: $v_0 = 20 \frac{\text{m}}{\text{sec}}$.
 זווית המדרון היא 30° מעלות. מקדמי החיכוך הסטטי והקינטי בין המסה
 למדרון הם: $\mu_s = 0.25$, $\mu_k = 0.2$.

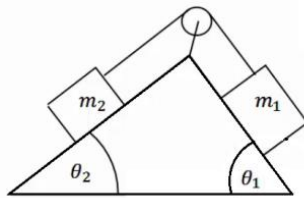


- מצא את תאוצת המסה.
- רשום משוואת מיקום-זמן עבור תנועת המסה.
- מתי מגיעה המסה לשיא גובה תנועתה על המדרון?
- האם המסה תיעצר בשיא הגובה?
- כמה זמן ייקח למסה לחזור לתחתית המדרון
 מהרגע שבו התחילה תנועתה?

**17) מסה בשיפוע ומסה תלויה**

מסה של 5 ק"ג מונחת על מדרון משופע בעל זווית שיפוע של 50 מעלות. המסה מחוברת דרך חוט אידיאלי למסה של 2 ק"ג התלויה באוויר. אין חיכוך בין המסה למדרון.
א. לאיזה כיוון תנוע המערכת?
ב. מצא את תאוצת המערכת.

כעת הנח שקיים חיכוך ומקדמי החיכוך הם: $\mu_s = 0.25$, $\mu_k = 0.2$.
ג. לאיזה כיוון יפעל החיכוך? האם החיכוך סטטי או קינטי?
ד. מצא שוב את תאוצת המערכת.

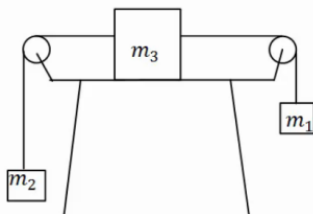
**18) שתי מסות שני שיפועים 2**

במערכת הבאה ישנו מדרון עם שיפוע שונה משני צידיו, זוויות השיפוע הן: θ_1 , θ_2 .

שתי מסות שונות m_1 , m_2 מונחות בשני צידי המדרון. המסות מחוברות באמצעות חוט אידיאלי ודרך גלגלת אידיאלית המקובעת למדרון. אין חיכוך בין המסות למדרון.
נתון: $\theta_1 = 45^\circ$, $\theta_2 = 30^\circ$, $m_1 = 2\text{kg}$, $m_2 = 4\text{kg}$.

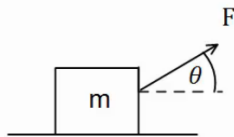
א. לאיזה כיוון תנוע המערכת?
ב. מצא את תאוצת המערכת.

כעת הנח שקיים חיכוך ומקדמי החיכוך הם: $\mu_s = 0.25$, $\mu_k = 0.2$.
ג. לאיזה כיוון יפעל החיכוך והאם החיכוך סטטי או קינטי?
ד. מצא שוב את תאוצת המערכת.

**19) מסה על שולחן ושתי מסות תלויות**

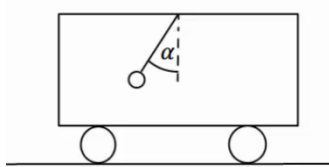
מסה m_3 מונחת על שולחן במנוחה. המסה קשורה משני צידיה לחוטים אידיאליים. כל חוט עובר דרך גלגלת ומחובר למסה שונה התלויה באוויר (ראה איור). הנח שהמסות לא פוגעות ברצפה.
נתון: $m_1 = 14\text{kg}$, $m_2 = 2\text{kg}$, $m_3 = 4\text{kg}$.

א. מצא את תאוצות המסות והמתיחות בחוטים אם אין חיכוך בין m_3 לשולחן.
כעת הנח שיש חיכוך בין m_3 לשולחן ומקדמי החיכוך הם: $\mu_s = 0.25$, $\mu_k = 0.2$.
ב. האם המערכת תהיה במנוחה או בתנועה?
ג. מצא שוב את תאוצת הגופים והמתיחות בחוטים.

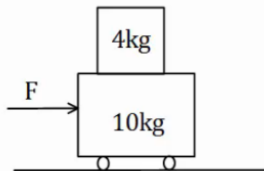
**20) זווית אופטימלית למשיכה**

כוח F מושך ארגז בעל מסה m בזווית θ מעל האופק. מקדם החיכוך בין הארגז לקרקע הוא μ_k .

- מצא את תאוצת הכוח כתלות בפרמטרים הרשומים בשאלה. (הנח כי יש תנועה והארגז לא מתרומם מעל הקרקע).
- הנח כי מקדם החיכוך הקינטי הוא 0.3. בדוק באילו מהערכים הבאים של הזווית יש את התאוצה הגבוהה ביותר: $\theta = -10^\circ, 0^\circ, 10^\circ, 20^\circ, 30^\circ, 45^\circ$.
- מצא את הזווית המדויקת בה התאוצה תהיה מקסימלית. השתמש בנגזרת.

**21) מטוטלת במכונית**

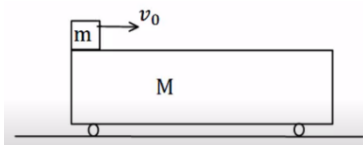
- מטוטלת קשורה לתקרת מכונית. המטוטלת נמצאת בזווית קבועה ונתונה α , ביחס לאנך מתקרת המכונית.
- מצא מהי תאוצת המכונית (גודל וכיוון).
 - האם ניתן לדעת מה כיוון תנועת המכונית?

**22) מסה של 4 על עגלה של 10**

- מסה של 4 ק"ג מונחת מעל עגלה בעלת מסה של 10 ק"ג. החיכוך בין העגלה למשטח זניח. מקדם החיכוך הסטטי בין המסה לעגלה הוא: $\mu_s = 0.2$. כוח אופקי F מופעל על המסה התחתונה ימינה. מהו הכוח המקסימלי הניתן להפעיל כך שהמסה העליונה לא תחליק על העגלה.

23) מסה מחליקה על עגלה

- מסה m מונחת מעל עגלה בעלת מסה M הנמצאת במנוחה. המסה מונחת בקצה השמאלי של העגלה. נותנים למסה העליונה בלבד מהירות התחלתית v_0 . בין המסה לגג העגלה קיים חיכוך והחיכוך בין העגלה למשטח זניח.



נתון: $\mu_k = 0.2$, $v_0 = 20 \frac{m}{sec}$, $M = 12kg$, $m = 3kg$.

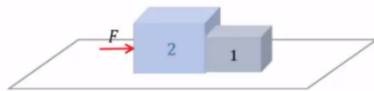
- מצא את הביטוי למיקום ולמהירות של המסה כתלות בזמן.
- מצא את הביטוי למיקום והמהירות של העגלה כתלות בזמן.
- מהי המהירות הסופית של שני הגופים בהנחה שהמסה לא נופלת מהעגלה?

24) מסה צמודה למשאית

מסה m מונחת בצמוד לחלקה הקדמי של משאית. בין המסה למשטח קיים חיכוך. נתון: μ_s, m . מהי התאוצה המינימלית הדרושה למשאית על מנת שהמסה לא תיפול?

25) כוח דוחף שתי קופסאות צמודות

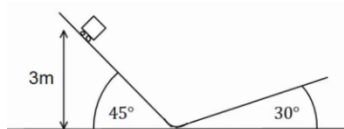
שתי תיבות נמצאות צמודות זו לזו על משטח אופקי חסר חיכוך. מסות התיבות הן: $m_1 = 3\text{kg}$ ו- $m_2 = 5\text{kg}$. כוח אופקי דוחף את תיבה 2 שדוחפת את תיבה אחת כפי שמתואר בתרשים. גודל הכוח הוא: $F = 16\text{N}$. חשב את:



- התאוצה של כל תיבה.
- הכוח הנורמלי $N_{1 \rightarrow 2}$ שבו התיבה הראשונה דוחפת את השנייה.
- הכוח הנורמלי $N_{2 \rightarrow 1}$ שבו התיבה השנייה דוחפת את הראשונה.

26) קופסה בין מדרונות

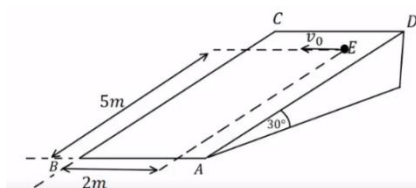
קופסה קטנה עם גלגלים מונחת על מישור משופע בעל זווית של 45° מעלות. הקופסה משוחררת ממנוחה מגובה של 3m מטרים ומתחילה בתנועה. בתחתית המדרון הקופסה עוברת למדרון משופע אחר בעל זווית של 30° מעלות. הזנח אפקטים המתרחשים בעת המעבר והנח כי גודל מהירות הקופסה במעבר בין המדרונות נשאר זהה.



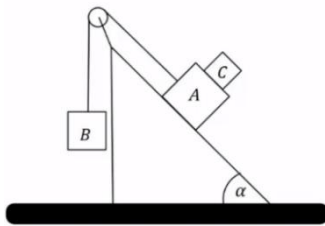
- מהו הגובה המקסימלי אליו תגיע הקופסה במדרון השני? נחש מה יקרה לאחר מכן.
- חזור על סעיף א' אם נהג הקופסה שכח לשחרר את מעצור היד של הגלגלים וקיים חיכוך קינטי בין הקופסה למשטח. מקדם החיכוך הוא: $\mu_k = 0.2$.

27) זריקה אופקית על מישור משופע

מישור משופע חלק ABCD יוצר זווית של 30° מעלות עם הקרקע. הנקודה E נמצאת במרחק 5m מהצלע AB ובמרחק 2m מהצלע BC. מן הנקודה E נזרק כדור קטן על הלוח במהירות התחלתית v_0 שכיוונה מקביל לצלע AB.

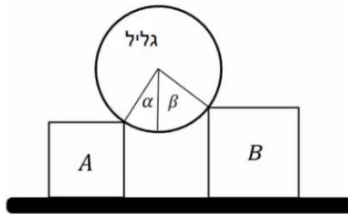


- צייר מערכת צירים ורשום את הכוחות הפועלים על הכדור בעת תנועתו על הלוח בכל ציר.
- מהי צורת המסלול של הכדור על הלוח?
- מצא את v_0 עבורה הכדור יגיע בדיוק לנקודה B.
- מהי מהירות הכדור בנקודה B עבור ה- v_0 שמצאת בסעיף ג'.

**28) גוף על גוף במישור משופע**

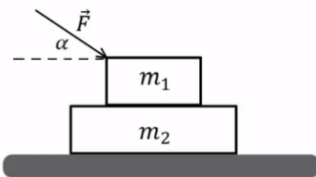
גוף A בעל מסה m_A וגוף B בעל מסה m_B מחוברים באמצעות חוט וגלגלת כמתואר באיור. גוף A מונח על מישור משופע חלק בעל זווית α . גוף C בעל מסה m_C מונח על גוף A. מקדם החיכוך הסטטי בין הגופים ל-C הוא μ_s . הבא את התשובות באמצעות: m_A, m_C, α, μ_s .

- מהי המסה המרבית של גוף B כך שגוף C וגוף A ינועו יחדיו במעלה המישור?
- מהי תאוצת הגופים והמתיחות בחוט אם המסה של גוף B היא זאת שמצאת בסעיף א' (או טיפה קטנה ממנה)?
- מהן תאוצות הגופים אם המסה של גוף B גדולה מזו שמצאת בסעיף א' ומקדם החיכוך הקינטי הוא μ_k ?

29) גליל על שני ארגזים

גליל אחיד שמסתו m מונח על שני ארגזים שמסותיהם: $m_A = m$ ו- $m_B = 2m$. לארגזים גבהים שונים והם מונחים על משטח אופקי. בין הגליל לארגזים אין חיכוך. כשהמערכת נמצאת בשיווי משקל יוצרים רדיוסי הגליל הנוגעים בפנינות הארגזים זוויות של $\alpha = 30^\circ$ ו- $\beta = 45^\circ$ עם האנך לקרקע, ראה איור. נתונים: g, m .

- מה הכוח שמפעיל כל ארגז על הגליל?
- בהנחה שקיים אותו מקדם חיכוך בין הארגזים והמשטח, מהו גודלו המינימלי של מקדם החיכוך כך שהמערכת תישאר בשיווי משקל?

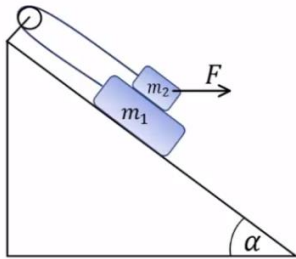
30) כוח דוחף גוף על גוף

- שני גופים זהים שמסותיהם: $m_1 = m_2 = m$ מונחים זה על גבי זה על גבי שולחן אופקי חלק (ראה איור). בין הגופים קיים חיכוך ומקדמי החיכוך הקינטי והסטטי הם: μ_s, μ_k . כוח חיצוני \vec{F} מופעל על הגוף העליון בזווית α מתחת לאופק. הביעו את תשובתכם באמצעות הפרמטרים: $F, \alpha, m, g, \mu_s, \mu_k$.
- בהנחה שהגופים נעים יחדיו מהי התאוצה המשותפת?
 - בהנחה שהגופים נעים יחדיו מהו גודלו של כוח החיכוך בין הגופים?
 - מהו גודלו המקסימלי של \vec{F} כך שהגופים ינועו יחדיו?
 - נתון כי: $\mu_s = 0.2, \mu_k = 0.15, \alpha = 30^\circ$.

מצא את תאוצת כל גוף כאשר הכוח הדוחף הוא: $F = \frac{1}{2}mg$.

ה. חזור על סעיף ד' כאשר: $F = 3mg$.

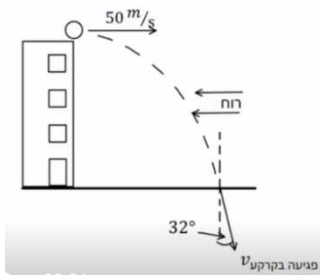
31) מסה על מסה מחוברות בגלגלת



נתונה מערכת הכוללת שני גופים : $m_1 = 4\text{kg}$, $m_2 = 3\text{kg}$
 הגופים קשורים על ידי חוט וגלגלת אידאלית ומונחים על מישור משופע בעל זווית $\alpha = 30^\circ$.
 מקדמי החיכוך בין הגופים הם : $\mu_k = \mu_s = 0.4$.
 מקדמי החיכוך עם המישור הם : $\mu_k = \mu_s = 0.3$.
 כוח אופקי F פועל על m_2 .

- א. מהו F המקסימלי כך שהגופים יישארו במנוחה?
 ב. אם $F = 40\text{N}$ מהי תאוצת הגופים?

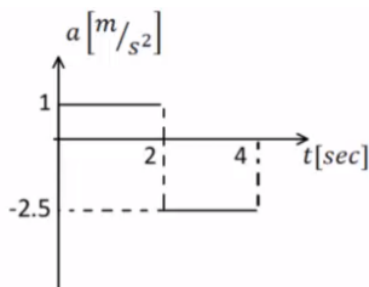
32) זריקה אופקית בהשפעת רוח*



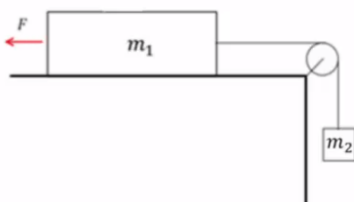
כדור נזרק מגג בניין גבוה מאוד שגובהו 80 מטרים.
 הכדור נזרק אופקית במהירות של 50 מטר לשניה.
 2 שניות לאחר הזריקה מתחילה לנשוב רוח שמפעילה כוח F קבוע ואופקי בכיוון המנוגד למהירות ההתחלתית.
 מסת הכדור היא 500 גרם.

- א. ענה :
 i. האם הרוח משפיעה על הזמן שלוקח לכדור להגיע לקרקע?
 ii. האם הרוח משפיעה על מהירות הפגיעה של הכדור בקרקע?
 ב. נתון שהחבילה פוגעת בקרקע בזווית של 32 מעלות עם האנך לקרקע.
 i. חשב את גודלו של הכוח F.
 ii. שרטט גרפים של רכיבי המהירות כתלות בזמן עד לפגיעה בקרקע.
 ג. מהי הסטייה של הכדור בפגיעתו בקרקע בעקבות הרוח?

33) מסה על שולחן מחוברת למסה תלויה וכוח*



המערכת שמתוארת בתרשים משוחררת ממנוחה ונעה ימינה. הזנח את מסת החוט ואת כל כוחות החיכוך. כעבור 2 שניות נקרע החוט והכוח F ממשיך לפעול. נתון : $m_1 = 3\text{kg}$, $F = 15\text{N}$.
 הגרף באיור מתאר את התאוצה של m_1 כפונקציה של הזמן עבור 4 השניות הראשונות של התנועה. הכיוון החיובי הוא ימינה.



- א. עבור 2 השניות הראשונות של התנועה :
 i. שרטט את הכוחות הפועלים על כל גוף.
 ii. רשום את המיקום כתלות בזמן של m_1 .
 iii. חשב את m_2 ואת המתיחות בחוט.

- ב. האם m_1 שינתה את כיוון תנועתה במהלך 4 השניות הראשונות?
 נמק אם כן או לא. במידה וכן מצא את הזמן והמרחק בו התרחש השינוי.
 ג. שרטט את המהירות כתלות בזמן עבור m_1 ב-4 השניות של התנועה.
 ד. אם המשטח לא היה חלק, מהו מקדם החיכוך הסטטי המינימלי עבורו המערכת הייתה נשארת במנוחה?

34) חבילת סיוע לצוות רפואי



מסוק נשלח להטיל מהאוויר חבילה המכילה ציוד חיוני לצוות רפואי שנמצא על הקרקע. מסת החבילה 15 ק"ג ובעת הטלתה המסוק

$$v_0 = 198 \frac{\text{km}}{\text{hr}}$$

טס אופקית במהירות: בגובה 90 מטר מעל הקרקע. 2 שניות אחרי תחילת נפילתה של החבילה החלה לנשוב רוח

שהפעילה על החבילה כוח אופקי F קבוע בכיוון המנוגד ל- v_0 . התייחסו לחבילה כאל גוף נקודתי.

הניחו כי פרט לכוח F האוויר אינו מפעיל שום כוח נוסף.

א. האם הרוח (המתבטאת כאן בכוח F קבוע שהחל לפעול 2 שניות לאחר תחילת התנועה) משפיעה על ערכם של:

i. הזמן שלקח לחבילה להגיע לקרקע? נמק.

ii. מהירות הפגיעה של החבילה בקרקע? נמק.

ב. חשבו את הכוח F אם נתון שהחבילה פגעה בקרקע בזווית 45 מעלות ממישור הקרקע האופקי.

ג. שרטטו במערכת צירים משותפת גרף מהירות-זמן של שני רכיבי מהירות החבילה v_x ו- v_y מרגע השחרור ועד הפגיעה בקרקע.

ד. בכמה מטרים הייתה מוסטת נקודת הפגיעה של החבילה בקרקע אילו לא נשבה רוח במהלך תנועתה?

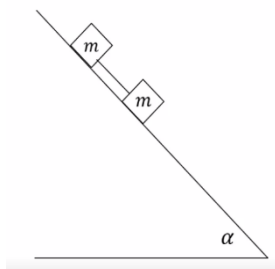
35) שתי מסות מחוברות בחוט על מישור משופע

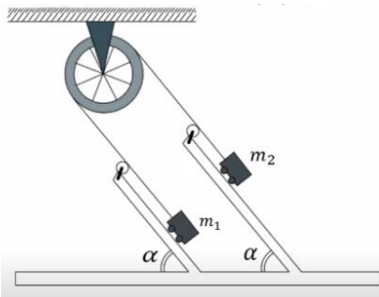
שני גופים בעלי מסה זהה m קשורים בחוט ונמצאים על מדרון משופע לא חלק בעל זווית α .

משחררים את הגופים ממנוחה והם מתחילים להחליק במורד המדרון. מקדם החיכוך הקינטי בין שני הגופים

למשטח הוא μ_k .

מצאו את המתוחות בחוט במהלך התנועה.



**36 מכונת אטווד משופעת**

- תלמידים בנו מכונת אטווד "משופעת".
 שתי העגלות נעות ללא חיכוך על לוחות משופעים
 כשהן קשורות בחוט שעובר דרך גלגלת שמסטה זניחה.
 זווית השיפוע α ניתנת לשינוי.
 מסות הגופים הן: $m_1 = 3\text{kg}$, $m_2 = 6\text{kg}$.
 בטאן תשובתיכם בסעיפים א', ב', ג' באמצעות α .
 א. תלמידה מחזיקה את העגלה m_2 כך שלא תזוז.
 מהי המתיחות בחוט?
 ב. התלמידה משחררת את המסה m_2 .
 מהי תאוצת הגופים ומהי המתיחות בחוט כעת?
 ג. החוט יכול לשאת עומס מקסימאלי של 25N .
 מהו הערך המירבי של α עבורו החוט לא ייקרע?
 ד. בהנחה כי כעת מחובר חוט היכול לעמוד במתיחויות גדולות מאוד,
 מהי הזווית α עבורה תאוצת הגופים היא מקסימאלית?
 ה. מדוע הגדלה נוספת של הזווית מעבר לזווית שמצאתם בסעיף ד', לא
 תמשיך ותגדיל את תאוצת הגופים ולא את המתיחות בחוט?
 הניחו בסעיפים ד' ו-ה כי המרחק בין הלוחות גם הוא גדול מאוד ביחס
 לאורך החוט.

תשובות סופיות:

$$a_x = 2 \frac{m}{\text{sec}^2} \quad \text{א.} \quad t = \sqrt{30} \text{ sec} \quad \text{ב.} \quad (1)$$

$$t \approx 6.82 \text{ sec} \quad \text{ב.} \quad \text{א. הגוף לא יכול להיות במנוחה.} \quad (2)$$

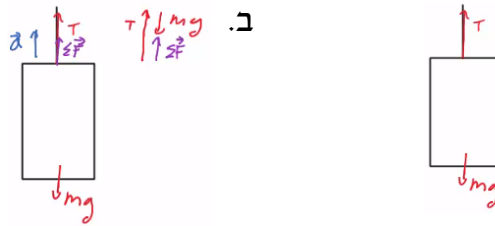
ג. סעיף א': נשאר במנוחה, סעיף ב': אין משמעות.

$$\Delta x \approx 37.5 \text{ m} < 50 \text{ m} \quad \text{א. כן, כי} \quad (3)$$

$$\Delta x = 52.5 \text{ m} > 50 \text{ m} \quad \text{ב. לא, כי}$$

$$x(t=4) = 24 \text{ m} \quad \text{א.} \quad x_F = 60 \text{ m} \quad \text{ב.} \quad (4)$$

$$T = 6300 \text{ N} \quad \text{ג.} \quad (5)$$



$$m_{\text{Dani}} = 60 \text{ kg} \quad \text{א.} \quad m_{\text{Dani}} = 78 \text{ kg} \quad \text{ג.} \quad (6)$$

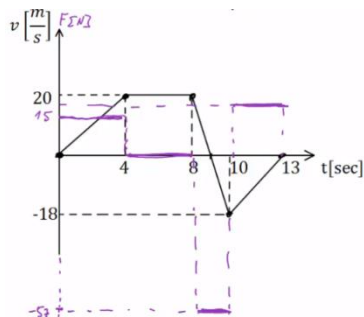
$$m_{\text{Dani}} = 42 \text{ kg} \quad \text{ד.} \quad \text{ה. } 0$$

$$m_{\text{Yossi}} = 30 \text{ kg} \quad (7)$$

$$v(t) = \begin{cases} \frac{4}{5}t & 0 \leq t \leq 3 \\ \frac{12}{5} + \frac{6}{5}(t-3) & 3 \leq t \leq 6 \\ 6 - \frac{2}{5}(t-6) & 6 \leq t \leq 8 \end{cases} \quad \text{ב.} \quad a = \begin{cases} \frac{4}{5} \frac{m}{\text{sec}^2} & 0 < t < 3 \\ \frac{6}{5} \frac{m}{\text{sec}^2} & 3 < t < 6 \\ -\frac{2}{5} & 6 < t < 8 \end{cases} \quad \text{א.} \quad (8)$$

$$x(t) = \begin{cases} \frac{2}{5}t^2 & 0 \leq t \leq 3 \\ \frac{18}{5} + \frac{12}{5}(t-3) + \frac{1}{2} \cdot \frac{6}{5}(t-3)^2 & 3 \leq t \leq 6 \\ \frac{81}{5} + 6(t-6) + \frac{1}{2} \left(-\frac{2}{5} \right) (t-6)^2 & 6 \leq t \leq 8 \end{cases} \quad \text{ג.}$$

$$\sum F = 18 \text{ N}, \quad \text{גרף:} \quad (9)$$



(10) א. $m_{\min} = 1.5\text{kg}$ ב. $a = 2.5 \frac{\text{m}}{\text{sec}^2}$ ג. $t \approx 1.55\text{sec}$

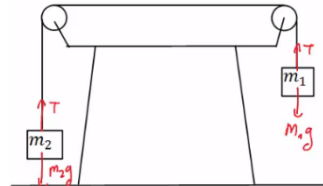
ד. $v_1(t=1.55) \approx 3.87 \frac{\text{m}}{\text{sec}} \hat{y}$, $v_2(t=1.55) \approx 3.87 \frac{\text{m}}{\text{sec}} \hat{x}$

(11) א. תאוצה: $a = 5 \frac{\text{m}}{\text{sec}^2}$, מתיחות: $T = 15\text{N}$ ב. תאוצה: $a = 3 \frac{\text{m}}{\text{sec}^2}$, מתיחות: $T = 15\text{N}$

(12) א. תאוצה: $a \approx 6.67 \frac{\text{m}}{\text{sec}^2}$, מתיחות: $T = 46.68\text{N}$

ב. תאוצה: $a \approx 4.67 \frac{\text{m}}{\text{sec}^2}$

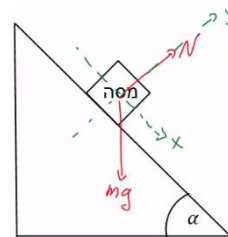
(13) א. ב. $a = 5 \frac{\text{m}}{\text{sec}^2}$ ג. m_1 תרד כלפי מטה.



ד. $t = \sqrt{\frac{4}{5}} \text{sec}$ ה. $v(t=0.89) \approx 4.47 \frac{\text{m}}{\text{sec}}$

(14) א. ב. $a_x = g \sin \alpha$ ג. מיקום-זמן: $x(t) = \frac{1}{2} g \sin \alpha \cdot t^2$

מהירות-זמן: $v(t) = g \sin \alpha \cdot t$



(15) א. תתחיל להחליק. ב. הזמן: $t \approx 0.94\text{sec}$, המהירות: $v(t=0.94) \approx 6 \frac{\text{m}}{\text{sec}}$

(16) א. $a = -g(\mu_k \cos 30^\circ + \sin 30^\circ) \approx -6.73 \frac{\text{m}}{\text{sec}^2}$ ב. $x(t) = 0 + 20 \cdot t - \frac{6.73}{2} \cdot t^2$

ג. $t \approx 2.97\text{sec}$ ד. לא. ה. $t = 6.24\text{sec}$

(17) א. לכיוון המסה הגדולה יותר. ב. $a \approx 2.61 \frac{\text{m}}{\text{sec}^2}$

ג. סטטי, המערכת בתנועה. ד. $a \approx 1.7 \frac{\text{m}}{\text{sec}^2}$

(18) א. בכיוון m_2 . ב. $a \approx 0.98 \frac{\text{m}}{\text{sec}^2}$ ג. בכיוון m_1 , סטטי. ד. אין.

(19) א. תאוצה: $a = 6 \frac{\text{m}}{\text{sec}^2}$, מתיחות: $T_{m1} = 56\text{N}$, $T_{m2} = 32\text{N}$ ב. בתנועה.

ג. $a = 5.6 \frac{\text{m}}{\text{sec}^2}$

$$\theta_0 \approx 16.6992^\circ \quad \text{ג.} \quad \theta = 20^\circ \quad \text{ב.} \quad a = \frac{F}{m} (\cos \theta + \mu_k \sin \theta) - \theta_k g \quad \text{א.} \quad (20)$$

$$\text{ב. לא.} \quad \text{א. גודל: } a_x = g \tan \alpha, \text{ כיוון: חיובי.} \quad (21)$$

$$F = \mu_s (m_1 + m_2) g = 28 \text{ N} \quad (22)$$

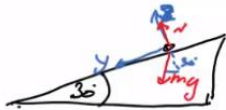
$$x(t) = \frac{1}{2} \cdot \frac{1}{2} \cdot t^2, \quad v(t) = \frac{1}{2} \cdot t \quad \text{ב.} \quad x(t) = 20 \cdot t - \frac{2}{2} t^2, \quad v(t) = 20 - 2 \cdot t \quad \text{א.} \quad (23)$$

$$v(t=8) = 4 \frac{\text{m}}{\text{sec}} \quad \text{ג.}$$

$$a_{\min} = \frac{g}{\mu_s} \quad (24)$$

$$\vec{N}_{2 \rightarrow 1} = 6 \text{ N}^{\hat{x}} \quad \text{ג.} \quad N_{1 \rightarrow 2} = 6 \text{ N} \quad \text{ב.} \quad a = 2 \frac{\text{m}}{\text{sec}^2} \quad \text{א.} \quad (25)$$

$$h_{\max} = 1.78 \text{ m} \quad \text{ב.} \quad h_{\max} = 3 \text{ m} \quad \text{א.} \quad (26)$$



$$\sum F_z = N - mg \cos 30^\circ, \quad \sum F_y = mg \sin 30^\circ, \quad \sum F_x = 0 \quad \text{א.} \quad (27)$$

$$v_y(t_B) \approx 7.07 \frac{\text{m}}{\text{sec}} \quad \text{ד.} \quad v_0 = \sqrt{2} \frac{\text{m}}{\text{sec}} \quad \text{ג.} \quad \text{ב. פרבולה.}$$

$$m_{B_{\max}} = \frac{(m_A + m_C) \mu_s \cos \alpha}{1 + \sin \alpha - \mu_s \cos \alpha} \quad \text{א.} \quad (28)$$

$$a = g (\mu_s \cos \alpha - \sin \alpha), \quad T = g (m_A + m_C) \mu_s \cos \alpha \quad \text{ב.}$$

$$a_C = (\mu_k \cos \alpha - \sin \alpha) g, \quad a_B = g \frac{(m_B - \mu_k m_C \cos \alpha - m_A \sin \alpha)}{m_A + m_B} \quad \text{ג.}$$

$$\mu_{sA} \geq 0.464 \quad \text{ב.} \quad N_B = 0.518 \text{ mg}, \quad N_A = 0.732 \text{ mg} \quad \text{א.} \quad (29)$$

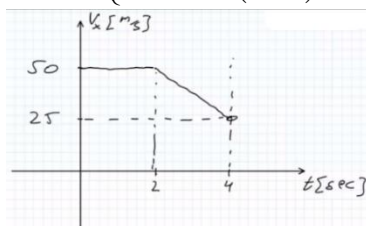
$$F_{\max} = \frac{2 \mu_s \text{ mg}}{\cos \alpha - 2 \mu_s \sin \alpha} \quad \text{ג.} \quad f_s = \frac{F \cos \alpha}{2} \quad \text{ב.} \quad a = \frac{F \cos \alpha}{2 \text{ m}} \quad \text{א.} \quad (30)$$

$$a_1 = 22.2 \frac{\text{m}}{\text{sec}^2}, \quad a_2 = 3.75 \frac{\text{m}}{\text{sec}^2} \quad \text{ה.} \quad a \approx 2.17 \frac{\text{m}}{\text{sec}^2} \quad \text{ד.}$$

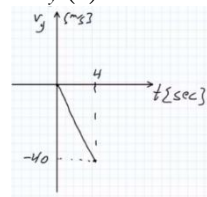
$$a = 1.81 \frac{\text{m}}{\text{sec}^2} \quad \text{ב.} \quad F_{\max} = 31.05 \text{ N} \quad \text{א.} \quad (31)$$

$$F = 6.25 \text{ N} \quad \text{i. ב.} \quad \text{ii. משפיעה.} \quad \text{א. אינה משפיעה.} \quad (32)$$

$$v_x(t) = \begin{cases} 50 & 0 < t < 2 \\ 50 - 12.5(t-2) & 2 < t < 4 \end{cases}$$

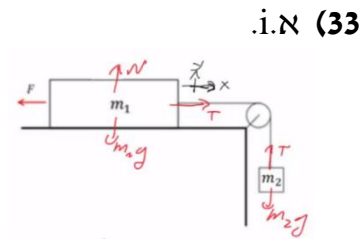


$$v_y(t) = -10 \cdot t \quad \text{ii.}$$



$$\sigma_x = 25 \text{ m} \quad \text{ג.}$$

$$x(t) = \begin{cases} \frac{1}{2}t^2 & 0 \leq t \leq 2 \\ 2 + 2(t-2) - \frac{2.5}{2}(t-2)^2 & 2 \leq t \leq 4 \end{cases} \quad \text{ii}$$

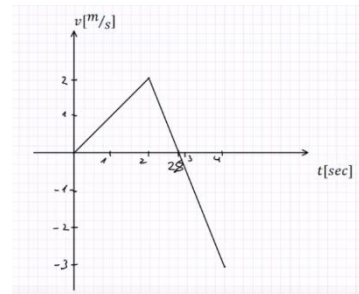


i. א (33)

ב. כן, $x_{\text{II}}(2.8_{\text{sec}}) = 2.8\text{m}$, $t = 2.8\text{sec}$, $m_2 = 2\text{kg}$ iii

ד. $\mu_{s\text{min}} = \frac{1}{6}$

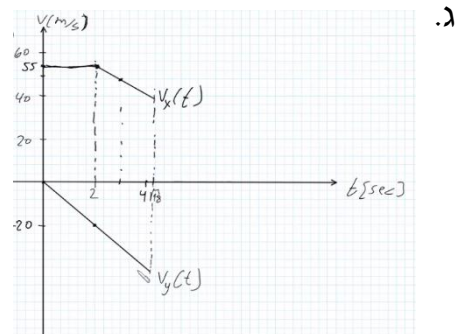
ג. $v(2.8) = 0$, $v(4) = -3$



ב. $F \approx 84.1\text{N}$

ii. משפיעה. i. א (34) לא משפיעה.

ד. $\Delta x = 14\text{m}$



T = 0 (35)

ד. $\alpha_{\text{max}} = 90^\circ$

ג. $\alpha_{\text{max}} = 38.7^\circ$

ב. $a = 3.35 \sin \alpha$

א (36) $T = 30 \sin \alpha$

ה. המסות יתנתקו מהמשטח ויהיו תלויות אנכית, התאוצה תישאר אותו דבר כמו בזווית של 90° .

בחינת כניסה בפיזיקה ללימודי ATPL בציכיה

פרק 6 - עבודה ואנרגיה

תוכן העניינים

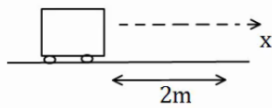
64	1. העבודה שמבצע כוח
66	2. אנרגיה קינטית והקשר לעבודה
67	3. הספק

העבודה שמבצע כוח:

שאלות:

(1) דוגמה 1

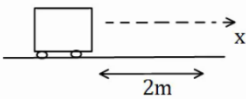
כוח F שגודלו 5N פועל על גוף הנע מרחק של שני מטרים בכיוון ציר ה- x .
 חשב את עבודת הכוח אם כיוונו הוא:



- בכיוון ציר ה- x .
- בכיוון 30° עם ציר ה- x .
- בכיוון 30° מתחת לציר ה- x .

(2) דוגמה 2

כוח F שגודלו 5N פועל על גוף הנע מרחק של שני מטרים בכיוון ציר ה- x .
 חשב את עבודת הכוח אם כיוונו הוא:



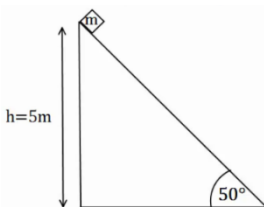
- בכיוון ציר ה- y .
- בכיוון 30° מעל ציר ה- x השלילי.
- בכיוון 30° מתחת לציר ה- x השלילי.

(3) דוגמה 3

גוף נופל נפילה חופשית מגובה של 8 מטרים מעל הקרקע. מסת הגוף היא 3kg .
 א. חשב את עבודת כוח הכובד עד לפגיעה בקרקע.
 ב. חשב שוב את העבודה אם הגובה והמסה נתונים כפרמטרים: h , m .

(4) דוגמה 4

גוף שמסתו $m = 2\text{kg}$ מחליק על מישור משופע מגובה 5 מטרים
 ועד לתחתית המישור.
 זווית השיפוע של המישור היא 50° .



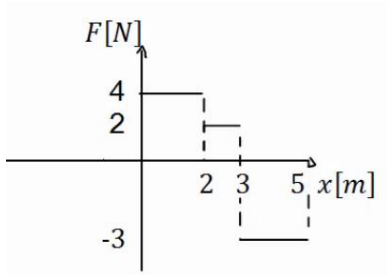
- חשב את העבודה שמבצע הנורמל על הגוף במהלך תנועתו.
- חשב את עבודת כוח הכובד על הגוף.
- חשב את עבודת החיכוך הקינטי אם ידוע שמקדם החיכוך הוא: $\mu_k = 0.2$.

5 דוגמה 5

גוף נע מהנקודה (1,2) לנקודה (3,5).
חשב את עבודת הכוחות הבאים הפעלו על הגוף:

א. $\vec{F} = (2,1)$

ב. $\vec{F} = (-3,2)$


6 כוח כתלות במיקום

נתון גרף של הכוח כתלות במיקום.

א. מהי העבודה הכוללת שמבצע הכוח הבא?

ב. מהי עבודת הכוח בשני המטרים

האחרונים של התנועה?

תשובות סופיות:

א. $W = 10$ ב. $W = 5 \cdot \sqrt{3}$ ג. $W = 5 \cdot \sqrt{3}$ (1)

א. $W = 0$ ב. $W \approx -8.66$ ג. $W \approx -8.66$ (2)

א. $W_g = 240$ J ב. $W_g = mgh$ (3)

א. $W_N = 0$ ב. $W_g = 100$ J ג. $W_{fk} = -16.79$ J (4)

א. $W = 7$ J ב. $W = 0$ (5)

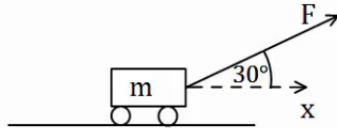
א. $W = 4$ J ב. $W = -6$ J (6)

אנרגיה קינטית והקשר לעבודה:

שאלות:

(1) כוח מושך קרונית בזווית

כוח $F = 50\text{N}$ מושך קרונית בזווית של 30° מעל ציר ה- x . מסת הקרונית היא 3 ק"ג.

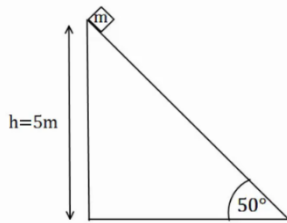


- א. שרטט תרשים כוחות הפועלים על הקרונית.
 ב. מצא את העבודה של כל כוח, אם ידוע שהקרונית התקדמה 5 מטרים בכיוון ציר ה- x .

ג. מהי מהירות הקרונית לאחר 5 המטרים, אם התחילה לנוע ממנוחה?

(2) המשך לדוגמה 4

גוף שמסתו $m = 2\text{kg}$ מחליק על מישור משופע מגובה 5 מטרים ועד לתחתית המישור. זווית השיפוע של המישור היא 50° . מקדם החיכוך הקינטי הוא $\mu_k = 0.2$.

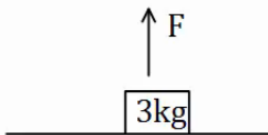


א. מצא את עבודת הכוחות.

ב. מהי מהירות הגוף בתחתית המדרון, אם התחיל ממנוחה?

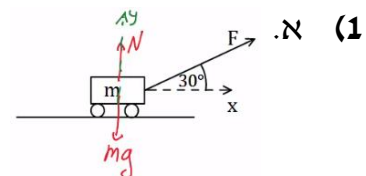
(3) כוח מושך גוף ישר למעלה

כוח $F = 50\text{N}$ מושך גוף כלפי מעלה. מצא את מהירות הגוף בגובה 8 מטרים מעל הקרקע. מסת הגוף היא 3 ק"ג.



תשובות סופיות:

א. $v_F \approx 12.01 \frac{\text{m}}{\text{sec}}$ ג. $W_N = 0 = W_g, W_F \approx 216.51\text{J}$ ב.



א. $W_N = 0, W_g = 100\text{J}, W_{fk} = -16.79$ ב. $v_F \approx 9.12 \frac{\text{m}}{\text{sec}}$

א. $v_p \approx 10.33 \frac{\text{m}}{\text{sec}}$ ב.

הספק:

שאלות:

1 דוגמה 1

- מכונית מתחילה לנסוע ממנוחה ומגיעה למהירות של 100 קמ"ש ב-10 שניות. מסת המכונית היא 1 טון. הניחו כי אין חיכוך עם האוויר.
- א. מהי העבודה שהתבצעה על המכונית?
- ב. מהו ההספק של המנוע בהנחה שהוא קבוע ומנוצל במלואו (הנחה לא נכונה)?

2 דוגמה 2

- אופנוע נוסע במהירות קבועה של 100 קמ"ש. כנגדו פועל כוח ההתנגדות מהאוויר של 300 ניוטון. מהו ההספק של המנוע, אם נניח שההספק מנוצל במלואו?

3 הספק ממוצע לשנות מהירות

- איזה כוח קבוע יש להפעיל על מכונית בעלת מסה של 2 טון כדי לשנות את מהירותה מ- $9 \frac{\text{km}}{\text{hr}}$ ל- $27 \frac{\text{km}}{\text{hr}}$ בתוך 4 sec?
- מהו ההספק הממוצע של כוח זה?

4 רכבת צעצוע חשמלית

- רכבת צעצוע חשמלית מורכבת מ 10 קרונות. הקרון הראשון והשני מכילים מנוע חשמלי ושוקלים 2 ק"ג כל אחד. שאר הקרונות עמוסים בצעצועים ושוקלים 3 ק"ג כל אחד. כל אחד מן המנועים מייצר הספק קבוע של 0.2KW.
- א. כמה זמן ייקח לרכבת להגיע למהירות של 10 מטר לשנייה, אם התחילה לנוע ממנוחה?
- ב. מהי האנרגיה הקינטית של הקרון הראשון ומהי האנרגיה הקינטית של הקרון השני, כאשר הרכבת נעה במהירות שחישבת בסעיף א'?
- ג. חשב את העבודה שביצע הכוח שפעל בחיבור בין הקרון הראשון לשני על הקרון השני בזמן ההאצה.
- ד. חשב את העבודה שביצע הכוח שפעל בחיבור בין הקרון השני לשלישי על הקרון השלישי בזמן ההאצה.
- ה. הרכבת מגיעה לעלייה עם שיפוע של 2 מעלות, מה צריך להיות ההספק המנועים (בהנחה שהם שווים), על מנת שהרכבת תישאר במהירות קבועה של 10 מטר לשנייה?



5) הספק כאשר נתון מיקום כתלות בזמן

כוח יחיד פועל על גוף שמסתו 4kg , הכוח הפועל בכיוון התנועה והמיקום

כתלות בזמן של הגוף הוא: $x(t) = 2 + 3t + t^2$ ביחידות m.k.s.

א. מהי העבודה שמבצע הכוח במשך 3 השניות הראשונות של התנועה?

ב. מהו ההספק של הכוח ב- $t = 2\text{sec}$?

תשובות סופיות:

- א. $\Delta E_k \approx 385,800\text{J} = W_{\sum \vec{F}}$ (1)
 ב. $p = 51.7\text{HP}$
- א. $p = 11.18\text{HP}$ (2)
 ב. $F = 2500\text{N}$, $\bar{p} \approx 16.76\text{HP}$ (3)
- א. $\Delta t = 3.5\text{sec}$ (4)
 ב. $E_{k_1} = 100\text{J} = E_{k_2}$
 ג. $W_{1 \rightarrow 2} = 600\text{J}$
- א. $W_{3 \rightarrow 2} = 1200\text{J}$ ד.
 ה. $p = 97.7\text{W}$
- א. $W = 144\text{J}$ (5)
 ב. $p(t=2) = 56\text{W}$

בחינת כניסה בפיזיקה ללימודי ATPL בציכיה

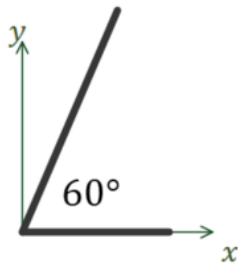
פרק 7 - מרכז מסה

תוכן העניינים

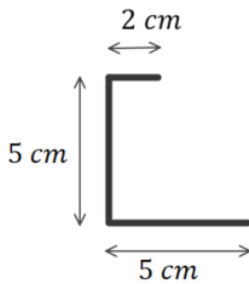
1. הסבר בסיסי על מרכז מסה.....69

הסבר בסיסי על מרכז מסה:

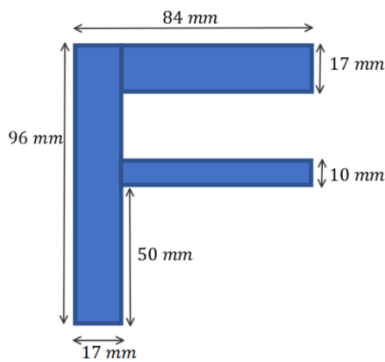
שאלות:



- (1) דוגמה - מרכז מסה של שני מוטות בזווית**
 המערכת המתוארת באיור מורכבת משני מוטות בעלי צפיפות אחידה.
 מוט ראשון באורך 3c.m נמצא לאורך ציר ה-x ומסתו 2kg, מוט שני נמצא בזווית 60° עם ציר ה-x החיובי אורכו 5c.m ומסתו 3kg.
 מצאו את מרכז המסה של המערכת (ביחס לראשית).



- (2) דוגמה - מרכז מסה של האות נ**
 המערכת המתוארת באיור מורכבת ממוט בעל צפיפות מסה אחידה המכופף בצורת האות "נ" בתמונת מראה. מצאו את מיקום מרכז המסה של המערכת ביחס לפינה השמאלית התחתונה.



- (3) דוגמה - מרכז מסה של F**
 מרכיבים את האות F מלוחות בעלי צפיפות מסה אחידה ליחידת שטח.
 המימדים של כל הלוחות נתונים באיור.
 א. מצאו את מרכז המסה של המערכת ביחס לפינה השמאלית התחתונה של האות.
 ב. מהו מרכז המסה של המערכת ביחס לפינה הימנית התחתונה של האות?

תשובות סופיות:

- (1)** $x_{c.m} = 1.35c.m$, $y_{c.m} = 1.3c.m$
(2) $x_{c.m} = 1.2c.m$, $y_{c.m} = 1.875c.m$
(3) א. $x_{c.m} = 31mm$, $y_{c.m} = 62mm$.
 ב. $x_{c.m} = 14mm$, $y_{c.m} = 62mm$

בחינת כניסה בפיזיקה ללימודי ATPL בציכיה

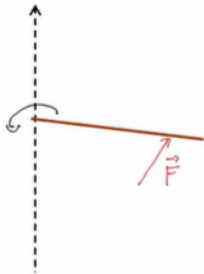
פרק 8 - מומנט כוח

תוכן העניינים

1. מומנט כוח - הסבר..... 70
2. מכפלה וקטורית..... (ללא ספר) 71
3. תרגיל - מומנטים על משולש..... 71
4. פיתוח, מדוע מתייחסים לכוח הכובד כאילו פועל במרכז המסה..... (ללא ספר) 72
5. משוואת מומנטים..... (ללא ספר) 72
6. תרגיל - שני פועלים מחזירים מנשא..... 73
7. תרגילים מסכמים..... 73

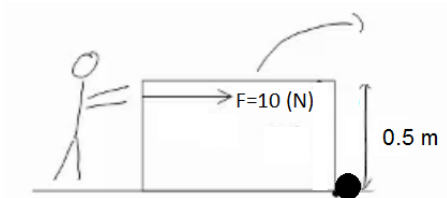
מומנט כוח - הסבר:

שאלות:



(1) דוגמה לחישוב מומנט (מוט)

נתון מוט אשר מקובע בקצהו ומסתובב נגד כיוון השעון. מופעל כוח F . חשב את מומנט הכוח.



(2) מרחק אפקטיבי דוגמה

אדם דוחף ארגז בגובה 0.5m ומפעיל כוח F (ראה תמונה). לארגז אין חיכוך עם המשטח. האדם דוחף את הארגז ללא כל בעיה עד שנתקע באבן והארגז מתהפך (מיקום האבן הופך לציר הסיבוב). חשב את מומנט הכוח.

תשובות סופיות:

$$\vec{\tau} = F_0 \times \hat{z} \quad (1)$$

$$|\vec{\tau}| = 10 \cdot 0.5\text{m} \quad (2)$$

תרגיל - מומנטים על משולש:

שאלות:

(1) מומנטים על משולש

המשולש בתמונה הוא משולש שווה צלעות עם אורך צלע נתונה a .

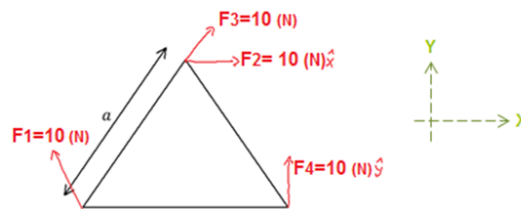
א. חשב את המומנטים של הכוחות בתמונה סביב הפינה השמאלית של המשולש.

ב. נתונה המסה של המשולש M ונתון גם כי מרכז המסה של המשולש

$$\text{נמצא בנק': } \left(\frac{1}{2}a, \frac{1}{2\sqrt{3}}a \right)$$

חשב את מומנט הכוח של כוח הכובד.

ג. חשב שוב את המומנטים סביב ציר העובר במרכז המסה של המשולש, הנח כי הזווית בין F_1 לדופן המשולש היא 60 מעלות.



תשובות סופיות:

$$\tau_g = -Mg \frac{1}{2}a \quad \text{ב.} \quad \tau_1 = 0!, \quad \vec{\tau}_2 = -5 \cdot \sqrt{3}a, \quad \vec{\tau}_3 = 0!, \quad \tau_4 = 10a \quad \text{א.} \quad (1)$$

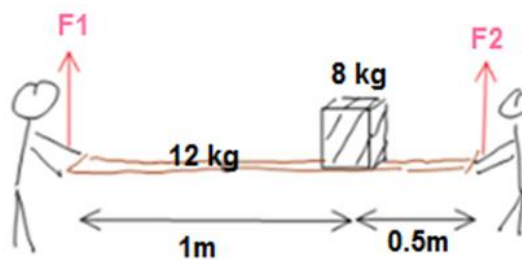
$$\tau_1 = \frac{-10a}{\sqrt{3}}, \quad \tau_2 = -10 \cdot \frac{1}{\sqrt{3}}a, \quad \tau_3 = -\frac{1}{\sqrt{3}}a \cdot 10 \cdot \sin 30^\circ, \quad \tau_4 = 10 \cdot \frac{1}{2}a, \quad \tau_g = 0 \quad \text{ג.}$$

תרגיל - שני פועלים מחזיקים מנשא:

שאלות:

(1) שני פועלים מחזיקים מנשא

שני פועלים מחזיקים מנשא מעץ שמסתו 12kg ואורכו 1.5m. על המנשא, במרחק של 0.5m מהפועל הימני, מונח ארגז בעל מסה של 8kg. בהנחה כי המערכת במנוחה, מצאו את הכוח שמפעיל כל פועל (ראה איור).



תשובות סופיות:

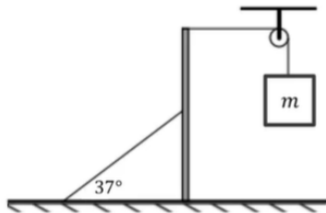
$$F_2 = 113.333\text{N}, F_1 = 86.666\text{N} \quad (1)$$

תרגילים מסכמים:

שאלות:

1) מוט עומד מחובר לחוט ומשקולת

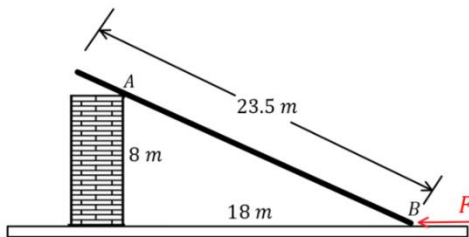
מוט אחיד מונח על משטח אופקי לא חלק, כמוראה בתרשים. המוט מחובר במרכזו לחוט אידיאלי שקצהו השני קשור למשטח ויוצר עימו זווית של 37° . הקצה העליון של המוט מחובר באמצעות חוט אופקי אידיאלי וגלגלת אל משקולת שמסתה $m = 7\text{kg}$. המערכת נמצאת במנוחה.



- מהי המתיחות בחוט המחובר אל המשטח?
- מהו כוח החיכוך שמפעיל המשטח האופקי על המוט?

2) קורה על קיר אנכי

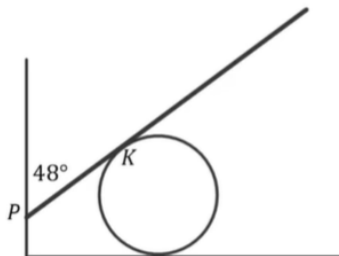
באיור לשאלה זו מתוארת קורה אחידה שאורכה הכולל הוא 23.5m . מסת הקורה היא 140kg . הקורה נשענת בנקודה A על קיר אנכי חלק שגובהו 8m .



קצה הקורה מונח על הרצפה בנקודה B במרחק 18m מהקיר ובקצה הזה פועל כוח אופקי F , כמתואר באיור. מקדם החיכוך הסטטי שבין הקורה הרצפה הוא $\mu_s = 0.3$. מהו F המקסימלי הניתן להפעיל כך שהקורה תישאר במנוחה?

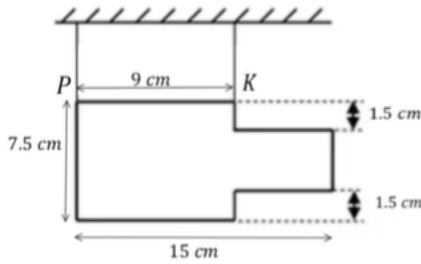
3) מוט נשען על כדור

נתון מוט דק שאורכו $L = 3.5\text{m}$ ומסתו $m = 7\text{kg}$. הנשען על כדור חסר חיכוך המודבק לרצפה כמתואר בשרטוט. נקודת המגע של המוט בכדור היא הנקודה K. בקצהו השמאלי נוגע המוט בקיר בעל חיכוך בנקודה P, הזווית שיוצר המוט יחסית לקיר היא 48° . מקדם החיכוך הסטטי שבין הקיר למוט הוא $\mu_s = 0.15$.



- מהו הכוח שמפעיל הכדור על המוט אם נתון שקצהו הימני של המוט נמצא על סף תנועה כלפי מטה?
- מהו המרחק בין הנקודות P ו-K במצב זה?

(4) טבלה מעץ

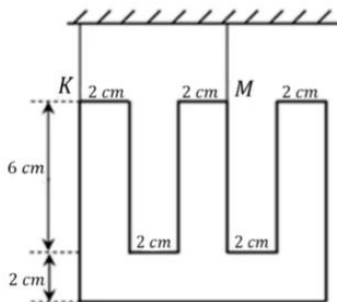


טבלה העשויה עץ בעלת עובי אחיד שמסתה 400 גר' וצורתה כמתואר בתרשים, תלויה בשני חוטים בנקודות K ו-P.

א. חשב את מרכז הכובד של הטבלה ביחס למערכת צירים שראשיתה ממוקמת בנקודה P.

ב. מצא את המתיחות בשני החוטים.

(5) שלט בצורת האות ש

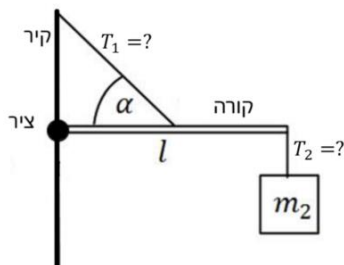


שלט העשוי מחומר אחיד בצורת האות "ש" (כמשורטט), שמסתו 4 ק"ג, נתלה בשני חוטים בנקודות K ו-M.

א. חשבו את מרכז המסה של השלט ביחס למערכת צירים שראשיתה ממוקמת בנקודה K.

ב. מצאו את המתיחות בשני החוטים.

(6) מסה תלויה על קורה שמחוברת לקיר

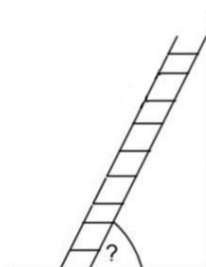


קורה בעלת מסה m_1 ואורך l מחוברת לקיר באמצעות ציר. בקצה הקורה קשורה מסה m_2 התלויה במנוחה. מאמצע הקורה יוצא חוט בזווית הקשור חזרה לקיר, הזווית שיוצר החוט עם הקורה היא α .

א. מהי המתיחות בחוטים?

ב. מהו הכוח (גודל וכיוון) שמפעיל הציר?

(7) סולם נשען על קיר



סולם נשען על קיר. קיים חיכוך סטטי בין הסולם לרצפה וגם בין הסולם לקיר. מקדם החיכוך הסטטי בין הסולם לרצפה ובין הסולם לקיר הוא μ_s . אורך הסולם הוא L וניתן להניח שמסתו מפולגת בצורה אחידה. מהי הזווית המינימלית עם הרצפה כך שהסולם לא יחליק?

(8) אדם עומד על סולם שנשען על קיר

אדם עומד על סולם שנשען על קיר.

אורך הסולם הוא L וניתן להניח שמסתו מפולגת

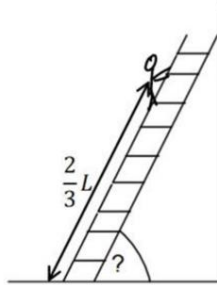
בצורה אחידה. האדם עומד על הסולם כשמרחקו מהקצה התחתון של הסולם הוא שני שליש מאורך הסולם.

קיים חיכוך סטטי בין הסולם לרצפה וגם בין הסולם לקיר.

מקדם החיכוך הסטטי בין הסולם לרצפה ובין הסולם לקיר

הוא μ_s . מסת האדם כפולה ממסת הסולם.

מהי הזווית המינימלית עם הרצפה כך שהסולם לא יחליק?



(9) מומנטים על שער

שער שגובהו h ואורכו l מחובר לקיר בשני צירים a ו- b .

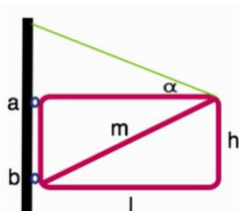
על מנת להקל על הציר העליון חיברו לשער כבל ומתחו

אותו עד אשר הכוח האופקי בנקודה a מתאפס.

א. מהי המתיחות בכבל?

ב. מהו הכוח האופקי הפועל על הציר b ?

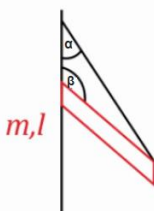
ג. מהו סכום הכוחות האנכיים המופעלים על שני הצירים?



(10) גגון מוחזק אל קיר

גגון מוחזק אל קיר בעזרת חבל וחיכוך כמתואר בשרטוט.

מצא את הכוחות הפועלים על הגגון.

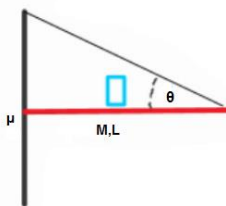


(11) מסה על גגון מחליק

גגון מוחזק לקיר בעזרת חיכוך בלבד לפי הנתונים שבשרטוט.

מהו המרחק הקטן ביותר מהקיר בו ניתן לשים את המסה m

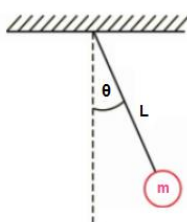
מבלי לגרום לגגון להחליק מהקיר?



(12) מטוטלת מתמטית

מצא את מומנט הכוח המופעל על מטוטלת מתמטית

כפונקציה של הזווית מהאנך.

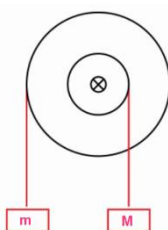


(13) מנוף מדיסקה כפולה

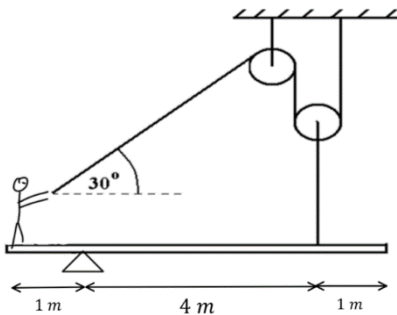
נתונה המערכת שבשרטוט.

רשום את כל הכוחות הפועלים על הדיסקה

ומצא את יחס הרדיוסים בין שתי הדיסקות.



14) אדם על קורה מחזיק בחוט ושתי גלגלות



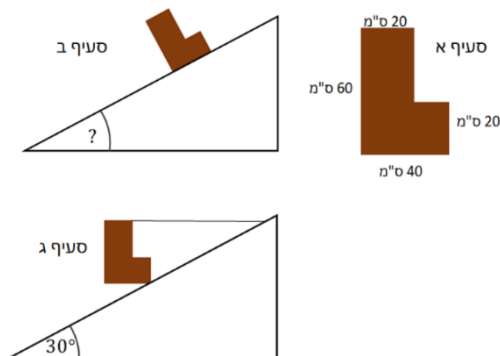
אדם שמסתו 65kg עומד בקצה קורה שמסתה 40kg. הקורה מונחת על ציר הנמצא במרחק 1m מהאדם. האורך הכולל של הקורה הוא 6m. האדם מחזיק בחוט העובר דרך שתי גלגלות כפי שמתואר באיור. הגלגלת השמאלית מחוברת לתקרה, הגלגלת הימנית לקורה במרחק 1m מהקצה השני.

- א. מהו הכוח בו האדם צריך למשוך את החבל כדי לשמור על מצב של שיווי משקל?
- ב. מהם רכיבי הכוח שהציר מפעיל על הקורה?
- ג. מהו מקדם החיכוך הסטטי המינימאלי בין האדם לקורה כדי שהאדם לא יחליק מהקורה?

15) L על מישור משופע*

באיור נתון גוף משטחי בצורת L.

צפיפות המסה של הגוף היא: $\sigma = 5 \frac{\text{kg}}{\text{m}^2}$.

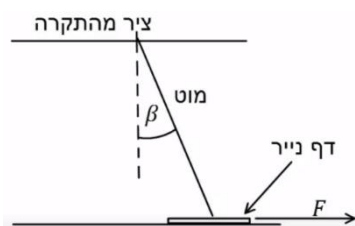


- א. מהו מרכז המסה של הגוף ביחס לפינה התחתונה השמאלית?
- ב. מניחים את הגוף על מישור משופע. מהי הזווית המקסימאלית של המישור עבורה הגוף לא יתהפך?
- ג. קושרים את הגוף למישור באמצעות חוט אופקי מהפינה הימנית העליונה ומותחים את החוט עד שהגוף מתיישר במקביל לקרקע.

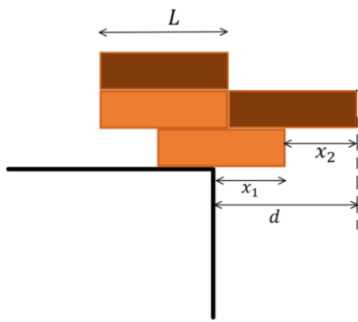
מהי המתוחות בחוט במצב זה אם זווית המישור היא 30° והגוף במנוחה.

16) מוט נשען על דף נייר*

מוט בעל אורך L ומסה M מחובר לתקרה באמצעות ציר. בקצהו השני המוט מונח על דף נייר המונח על הרצפה. מסת דף הנייר זניחה. הזווית בין המוט לאנך היא β ומקדם החיכוך הסטטי בין המוט לנייר ובין הנייר לרצפה הוא μ_s .

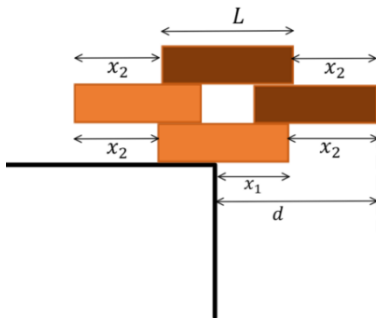


- א. מושכים את הנייר ימינה בכוח F. מהו הכוח המינימלי הדרוש בשביל להוציא את הנייר מתחת למוט? הנח שהמוט נשאר במנוחה.
- ב. חזור על סעיף א' אם הכוח פועל שמאלה.



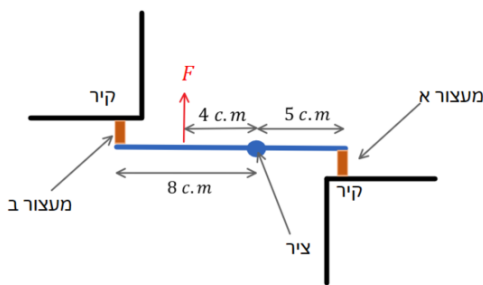
17) ערימת קוביות 1

ערימת קוביות מורכבת מ-4 קוביות זהות באורך L . הקוביות מסודרות באופן שמתואר באיור. מהו המרחק d המקסימאלי האפשרי כך שהערימה לא תיפול מהשולחן. מהם x_1 ו- x_2 במצב זה?



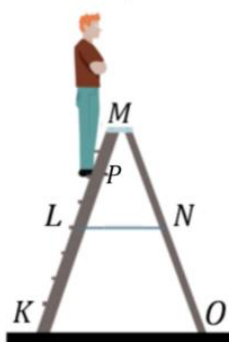
18) ערימת קוביות *2

ערימת קוביות מורכבת מ-4 קוביות זהות באורך L . הקוביות מסודרות באופן שמתואר באיור. מהו המרחק d המקסימאלי האפשרי כך שהערימה לא תיפול מהשולחן. מהם x_1 ו- x_2 במצב זה?



19) מוט עם שני מעצורים מגומי**

באיור ישנו מוט באורך 13c.m. המחובר בציור הנמצא במרחק 5c.m. מהקצה הימני. בשני הקצוות של המוט ישנם מעצורים זהים העשויים מגומי. מפעילים כוח $F = 200\text{N}$ במרחק 4c.m. שמאלה מהציור, הכוח גורם לכיווץ קטן של המעצורים. המערכת אופקית, כלומר כוח הכובד פועל לתוך הדף וניתן להתעלם ממנו. מהו הכוח שפועל על כל מעצור? רמז: התייחס למעצורים כמו קפיצים בעלי קבוע k זהה.



20) אדם על סולם עם שתי רגליים**

אדם עומד על סולם בעל שתי רגליים המחוברות באמצעות כבל במרכז הסולם. משקל האדם הוא 800 ניוטון וניתן להזניח את משקל הסולם ואת החיכוך עם הרצפה. נתונים אורכי הקטעים הבאים: $KM = OM = 2.34\text{m}$, $KP = 1.70\text{m}$, $LN = 0.746\text{m}$.
 א. מצא את הכוחות שפועלים בנקודות O ו-K.
 ב. מצאו את המתוחות בכבל.
 רמז: יש לעשות משוואה רק על חלק מהסולם.

תשובות סופיות:

$$\text{א. } T_2 \approx 180\text{N} \quad \text{ב. } f_s = T_1 = 70\text{N}, \text{ ימינה.} \quad (1)$$

$$F_{\max} \approx 521\text{N} \quad (2)$$

$$\text{א. } N_2 \approx 110\text{N} \quad \text{ב. } PK \approx 0.84\text{m} \quad (3)$$

$$\text{א. } x_{c.m.} = 6.6\text{c.m.}, y_{c.m.} = 3.75\text{c.m.} \quad \text{ב. } T_2 = 3\text{N}, T_1 = 1\text{N} \quad (4)$$

$$\text{א. } x_{c.m.} = 5\text{c.m.}, y_{c.m.} \approx 4.4\text{c.m.} \quad \text{ב. } T_K = 6.7\text{N}, T_M = 33.3\text{N} \quad (5)$$

$$\text{א. } T_1 = \frac{(m_1 + 2m_2)g}{\sin \alpha}, T_2 = m_2g \quad \text{ב. } (6)$$

$$F = \sqrt{((m_1 + 2m_2)g \cot \alpha)^2 + (m_2g)^2}, \tan \theta = -\frac{m_2}{m_1 + 2m_2} \tan \alpha \quad \text{ב.} (7)$$

$$\tan \theta = \frac{1 - \mu_s^2}{2\mu_s} \quad (7)$$

$$\tan \theta = \frac{11 - 7\mu_s^2}{18\mu_s} \quad (8)$$

$$\text{ראה סרטון.} \quad (9)$$

$$\text{ראה סרטון.} \quad (10)$$

$$\text{ראה סרטון.} \quad (11)$$

$$\sum \tau = -mgl \sin \theta + Tl \sin \theta = -mgl \sin \theta \quad (12)$$

$$\sum \tau = \frac{m}{M} = \frac{r}{R} \quad (13)$$

$$\text{א. } T_1 = 20\text{N} \quad \text{ב. } F_x = 10\sqrt{3}\text{N}, F_y = 1000\text{N} \text{ שמאלה} \quad (14)$$

$$\mu_{s,\min} = 0.027 \quad \text{ג.} (15)$$

$$\text{א. } x_{c.m.} = 0.15\text{m}, y_{c.m.} = 0.25\text{m} \quad \text{ב. } \alpha = 31^\circ \quad (15)$$

$$T = 3.3\text{N} \quad \text{ג.} (16)$$

$$\text{א. } F_{\min} = \frac{\mu_s mg \sin \beta}{\sin \beta + \mu_s \cos \beta} \quad \text{ב. } F_{\min} = \frac{\mu_s mg \sin \beta}{\sin \beta + \mu_s \cos \beta} \quad (16)$$

$$x_1 = \frac{5L}{8}, x_2 = \frac{L}{2}, d = \frac{9L}{8} \quad (17)$$

$$x_1 = \frac{L}{2}, x_2 = \frac{2L}{3}, d = \frac{7L}{6} \quad (18)$$

$$F_R \approx 45\text{N}, F_L \approx 72\text{N} \quad (19)$$

$$\text{א. } N_O \approx 291\text{N}, N_k = 509\text{N} \quad \text{ב. } T_L \approx 196\text{N} \quad (20)$$

בחינת כניסה בפיזיקה ללימודי ATPL בציכיה

פרק 9 - זרם מתח ותנגדות

תוכן העניינים

79	1. הזרם החשמלי
81	2. המתח החשמלי וחוק אוהם
82	3. התנגדות
84	4. כאמ ומתח הדקים
(ללא ספר)	5. סיכום הפרק
85	6. תרגילים

הזרם החשמלי:

שאלות:

(1) פלאפון מחובר למטען

פלאפון המחובר למטען נטען בזרם קבוע של 1 אמפר במשך שעה אחת.

א. מהי כמות המטען שעברה בחוט?

ב. מהו מספר האלקטרונים שעברו בחוט?

(2) זרם לתוך כדור מוליך

כדור מוליך טעון במטען של $q_0 = 5c$.

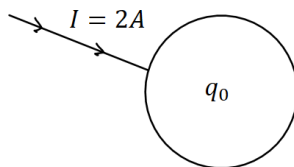
מחברים את הכדור לחוט מוליך והחוט מעביר

זרם של 2 אמפר לתוך הכדור.

א. רשום נוסחה המתארת את המטען על הכדור כתלות בזמן.

ב. צייר גרף של המטען על הכדור כתלות בזמן.

ג. צייר גרף של הזרם כתלות בזמן.



(3) חוט מחובר ללוח

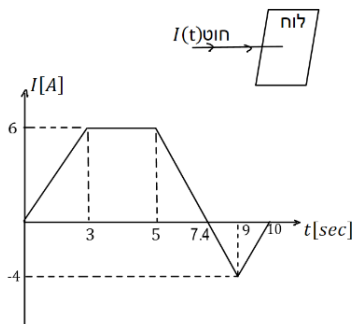
חוט מוליך מחובר ללוח מוליך שאינו טעון ב- $t = 0$.

בחוט מתחיל לזרום זרם והתלות של הזרם בזמן

נתונה לפי הגרף הבא:

א. מהו המטען הכולל בלוח אחרי עשר שניות?

ב. מהו המטען על הלוח אחרי 5 שניות?



(4) זרם בנורת להט

הזרם העובר בנורת להט ביתית הוא בערך 1 אמפר.

נניח כי חוטי החשמל בבית עשויים נחושת בקוטר של 0.2 ס"מ.

מספר האלקטרונים החופשיים ליחידת נפח בנחושת הוא: $8.5 \cdot 10^{22} \frac{1}{\text{cm}^3}$

מצא מהי מהירות האלקטרונים בחוטים.

תשובות סופיות:

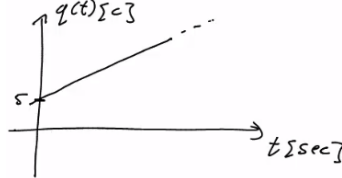
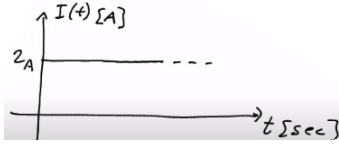
(1) א. $\Delta q = 3600c$

ב. $N_e = 2.25 \cdot 10^{22}$

(2) א. $q(t) = 5 + 2 \cdot t$

ג.

ב.



(3) א. $\Delta q = 23c$

ב. $q(t=5) = 21c$

(4) $v_d = 2.341 \cdot 10^{-5} \frac{m}{sec}$

המתח החשמלי וחוק אוהם:

שאלות:

1) חוק אוהם

על מוליך מסוים הופעל מתח של 5 וולט.
כתוצאה מכך נוצר זרם במוליך של 10mA.

א. מהי ההתנגדות של המוליך?

ב. נניח כי התנגדות המוליך קבועה.

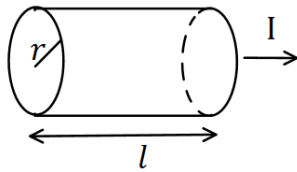
מה יהיה הזרם במוליך אם יופעל עליו מתח של 10 וולט?

תשובות סופיות:

1) א. $R = 500\Omega$ ב. $I = 20\text{mA}$

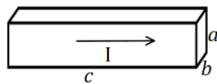
התנגדות:

שאלות:



(1) נגד גלילי

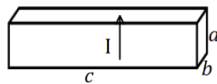
חשב את ההתנגדות של נגד בצורת גליל באורך $l = 1\text{m}$ ורדיוס בסיס של $r = 2\text{mm}$. הנגד עשוי מנחושת בעלת התנגדות סגולית $\rho = 1.72 \cdot 10^{-8} \Omega \cdot \text{m}$ (הזרם זורם לאורך ציר הסימטריה של הגליל).



(א)

(2) נגד בצורת תיבה

מוליך בנוי בצורת תיבה עם צלעות שאורכן a, b, c . התייחס לגודל הצלעות ולהתנגדות הסגולית ρ כנתונים.

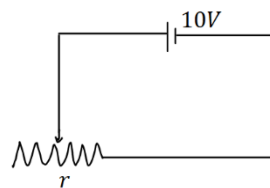


(ב)

חשב את התנגדות המוליך בכל אחד מהמקרים הבאים. שים לב: בכל מקרה הזרם זורם במוליך בכיוון אחר!

(3) נגד

מקור מתח בעל מתח של 10 וולט מחובר דרך חוטים אידיאליים (בעלי התנגדות זניחה) לנגד בעל התנגדות $R = 2\Omega$. צייר איור של המעגל וחשב את הזרם בנגד.



(4) נגד משתנה

במעגל הבא ישנו מקור מתח בעל מתח של 10 וולט. המקור מחובר לנגד משתנה בעל התנגדות ליחידת

$$\text{אורך } r = 50 \frac{\Omega}{\text{m}}$$

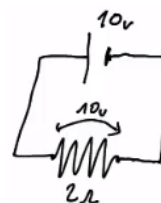
מה צריך להיות אורך הנגד על מנת שהזרם במעגל יהיה 2A?

תשובות סופיות:

$$R = 0.00137\Omega \quad (1)$$

$$R = \rho \cdot \frac{a}{b \cdot c} \quad \text{ב.} \quad R = \rho \cdot \frac{c}{a \cdot b} \quad \text{א.} \quad (2)$$

$$, I = 5A \quad (3)$$



$$x = 10cm \quad (4)$$

כאמ ומתח הדקים:

שאלות:

1) כאמ ומתח הדקים

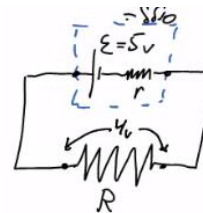
- סוללה מייצרת כא"מ של $5V$. לסוללה התנגדות פנימית של $r = 2\Omega$. מחברים את הסוללה לנגד חיצוני R שהתנגדותו אינה ידועה. נתון כי הזרם בכל רכיב במעגל זהה ושווה ל- $I = 0.5A$.
- שרטט תרשים המתאר את המעגל.
 - חשב את מתח ההדקים שמספקת הסוללה.
 - מהי ההתנגדות של הנגד?

תשובות סופיות:

ג. $R = 8\Omega$

ב. $V = 4V$

א. 1)



תרגילים:

שאלות:

(1) תרגיל 1

מהו הזרם במוליך אם עובר בו מטען של 50 קולון ב 10 שניות?

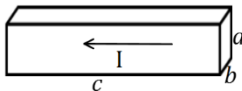
(2) תרגיל 2

כמה אלקטרונים עוברים במוליך בשניה אחת אם זורם בו זרם קבוע של 2 אמפר?

(3) תרגיל 3

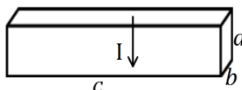
מהי ההתנגדות של גליל ניקל בעל התנגדות סגולית של $\rho = 7.8 \cdot 10^{-8} \Omega \cdot m$, שאורכו 20 ס"מ ורדיוסו 3 מ"מ?

(4) תרגיל 4



(א)

תיבה בעלת צלעות: $a = 3\text{mm}, b = 2\text{mm}, c = 4\text{cm}$
 עשויה מחומר בעל התנגדות סגולית $\rho = 10^{-8} \Omega \cdot m$.
 מצא את התנגדות התיבה בשני המקרים הבאים:



(ב)

(5) תרגיל 5

בנגד גלילי בעל שטח חתך $A = 2\text{mm}^2$ זורם זרם של $I = 20\text{mA}$.
 צפיפות האלקטרונים החופשיים בנגד היא: $n = 8.5 \cdot 10^{28} \frac{1}{\text{m}^3}$.
 מהי מהירות האלקטרונים בנגד?

(6) תרגיל 6

נגד בעל שטח חתך $A = 2\text{cm}^2$ ואורך $l = 4\text{cm}$ עשוי מחומר בעל התנגדות סגולית $\rho = 10^{-2} \Omega \cdot m$. מחברים את הנגד באמצעות חוטים בעלי התנגדות זניחה למקור מתח אידיאלי של 5V.
 א. מהו הזרם בנגד?
 ב. מהי מהירות המטענים בנגד, אם מספר האלקטרונים החופשיים

הוא: $n = 8.5 \cdot 10^{28} \frac{1}{\text{m}^3}$?

תרגיל 7 (7)

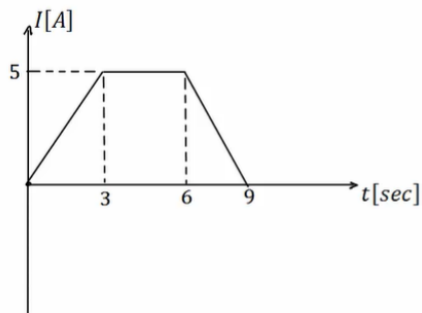
סוללה בעלת מתח $6V$ מחוברת לנגד משתנה.
 כאשר אורך הנגד הוא $l = 6\text{cm}$ הזרם במעגל הוא $1A$.
 מהי ההתנגדות ליחידת אורך של הנגד?

תרגיל 8 (8)

סוללה עם כא"מ של $4V$ מחוברת למעגל חשמלי.
 במעגל זרם זרם $I = 0.5A$.
 ההתנגדות הפנימית של הסוללה היא $r = 0.5\Omega$.
 מהו מתח ההדקים של הסוללה?

תרגיל 9 (9)

בגרף הבא נתון הזרם במוליך כתלות בזמן.
 כמה מטען עבר במוליך?

**תשובות סופיות:**

(1) $I = 5A$

(2) $N = 1.25 \cdot 10^{19}$

(3) $R = 5.51 \cdot 10^{-4}\Omega$

(4) א. $R \approx 6.67 \cdot 10^{-5}\Omega$ ב. $R = 3.75 \cdot 10^{-7}\Omega$

(5) $v_d = 7.35 \cdot 10^{-7} \frac{m}{sec}$

(6) א. $I = 2.5A$ ב. $v_d \approx 9.19 \cdot 10^{-7} \frac{m}{sec}$

(7) $r = 100 \frac{\Omega}{m}$

(8) $V = 3.75V$

(9) $\Delta q = 30c$

בחינת כניסה בפיזיקה ללימודי ATPL בציכיה

פרק 10 - אנרגיה והספק במעגל החשמלי

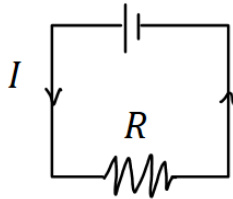
תוכן העניינים

87	1. עבודה ואנרגיה ברכיבים חשמליים
88	2. הספק חשמלי
90	3. תרגילים נוספים

עבודה ואנרגיה ברכיבים חשמליים:

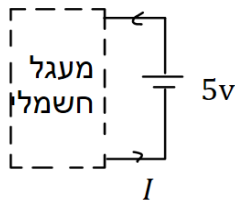
שאלות:

(1) חישובי עבודה ואנרגיה בנגד



- בנגד בעל התנגדות $R = 30\Omega$ זורם זרם $I = 0.3A$.
- כמה מטען עובר בנגד במשך 3 שניות?
 - מהו המתח על הנגד?
 - מהי העבודה שמתבצעת על המטען?
 - כמה חום נוצר בנגד במשך הזמן הנתון?
 - כמה אנרגיה איבדה הסוללה במשך הזמן הנתון?

(2) חישובי עבודה של סוללה



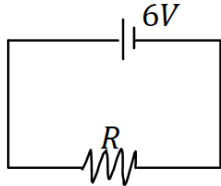
- סוללה מחוברת למעגל חשמלי כלשהו. המתח בסוללה הוא $V = 5 \text{ Volt}$ והזרם במעגל (וגם בסוללה) הוא $I = 0.4A$.
- כמה מטען עובר דרך הסוללה במשך 2 שניות?
 - כמה עבודה ביצעה הסוללה במשך הזמן הנתון?

תשובות סופיות:

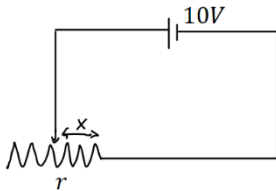
- (1) א. $\Delta q = 0.9c$ ב. $V = 9V$ ג. $W = 8.1J$ ד. $Q = 8.1J$ ה. $W = 8.1J$
- (2) א. $\Delta q = 0.8c$ ב. $W = 4J$

הספק חשמלי:

שאלות:



- (1) **הספק של מקור ושל נגד**
 במעגל הבא מקור מתח של 6 וולט מחובר לנגד שהתנגדותו $R = 12\Omega$.
 א. מהו ההספק של מקור המתח?
 ב. מהו ההספק של הנגד וכמה חום נוצר בנגד כל שניה?



- (2) **הספק בנגד משתנה**
 במעגל הבא סוללה בעלת מתח של 10 וולט מחוברת לנגד משתנה שהתנגדותו ליחידת אורך היא $r = 100 \frac{\Omega}{m}$.
 א. מהו ההספק של הנגד כאשר אורכו 5 ס"מ?
 ב. מהו ההספק בנגד כאשר אורכו 10 ס"מ?
 ג. מהו ההספק בנגד כפונקציה של האורך?

- (3) **נורה במתח אחר**
 נורה שההספק שלה הוא 100W במתח של 220V חוברה למתח של 110V.
 הנח שהתנגדות הנורה קבועה וחשב מה ההספק של הנורה במתח החדש.

- (4) **כמה עולה להפעיל מזגן כל הלילה**
 מזגן של 1.5 כוח סוס פועל בהספק מרבי.
 א. מהי כמות האנרגיה שצורך המזגן בשעה אחת ביחידות של קוט"ש (קילו וואט שעה), כאשר היחס: $1hp = 746Watt$?
 ב. תעריף חברת החשמל לצריכת ביתית הוא בערך חצי שקל לקוט"ש. כמה עולה להפעיל את המזגן כל הלילה (8 שעות)?

- (5) **חום שנוצר בנגד**
 בנגד של 10 אוהם זרם של 0.5 אמפר במשך 4 דקות.
 כמה חום נוצר במשך הזמן שבו זרם זרם בנגד?

תשובות סופיות:

- (1) א. $\rho = 3W$ ב. $\rho = 3W$
- (2) א. $\rho = 20W$ ב. $\rho = 10W$ ג. $\rho = \frac{1}{x}$
- (3) $\rho = 25W$
- (4) א. $W = 1.119kWhr$ ב. 4 ש.ד.
- (5) $Q = 600J$

תרגילים נוספים:

שאלות:

(1) תרגיל 1

- מקור מתח אידיאלי בעל מתח של $5V$ מחובר לנגד בעל התנגדות של 10 אוהם.
- מהו הזרם בנגד?
 - מהו ההספק בנגד?
 - כמה חום מיוצר בנגד בעשר שניות?

(2) תרגיל 2

- על נורה רשום $60W/220V$.
- מהי התנגדות הנורה?
 - מהי כמות המטען שעברה בנורה במשך דקה אחת?
 - מהו ההספק הנורה במתח של $110V$ בהנחה שההתנגדות שלה לא משתנה.

(3) תרגיל 3

- למזגן שני מצבי קירור, במצב הראשון הספקו $1000W$ ובמצב השני הספקו $1500W$. מצא את היחס בין ההתנגדויות בשני המצבים.

(4) תרגיל 4

- נורה של $60W$ דולקת במשך שעה כל יום.
- מהי צריכת האנרגיה של הנורה במשך חודש ביחידות של kWh?

(5) תרגיל 5

- מנוע של משאבה עובד במתח של $220V$ ובזרם של $10A$.
- מהי כמות המים שניתן לשאוב במשך דקה מבאר בעומק $30m$? הנח שהנצילות של המנוע היא 100 אחוז.
 - חזור על סעיף א' אם נצילות המנוע היא 40 אחוז.

6 תרגיל 6

למנוע של מכונית יש הספק מרבי של 100 כוח סוס.
המכונית מתחילה לנסוע ממנוחה ומסתייג 1 טון.

- א. מהי המהירות המרבית אליה יכולה להגיע המכונית לאחר 10 שניות?
הנח שנצילות המנוע היא 100 אחוז ומצא את התשובה בקמ"ש.
- ב. חזור על סעיף א' אם נצילות המנוע היא 30 אחוז.
- ג. חזור על סעיף א' ובי' ובדוק כמה חום נוצר במשך 10 השניות, ביחידות של קלוריות.

תשובות סופיות:

- א. (1) $\rho = 2.5W$ ב. $Q = 25j / \approx 5.9cal.$ ג.
- א. (2) $R = 807\Omega$ ב. $\Delta q \approx 16.4c$ ג. $\rho \approx 15W$
- (3) $\frac{R_1}{R_2} = \frac{\rho_2}{\rho_1} = 1.5$
- א. (4) $E = 1.8kWh$
- א. (5) $V = 440Litter$ ב. $V = 176Litter$
- א. (6) $v \approx 139 \frac{km}{hr}$ ב. $v = 76.2 \frac{km}{hr}$ ג. $Q = 124,333cal.$

בחינת כניסה בפיזיקה ללימודי ATPL בציכיה

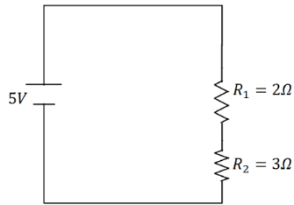
פרק 11 - חיבור נגדים וחוקי קירכהוף

תוכן העניינים

92	1. חיבור נגדים במעגל.....
95	2. חוקי קירכהוף.....
96	3. תרגילים נוספים.....
98	4. מקור מתח לא אידיאלי.....
(ללא ספר)	5. טעינה ופריקה של קבל.....
100	6. נצילות במעגל החשמלי.....

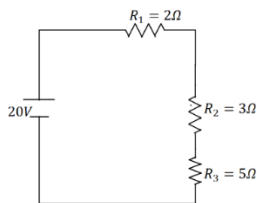
חיבור נגדים במעגל:

שאלות:



(1) דוגמה 1

חשב את הזרם במעגל הבא וחשב את ערך הפוטנציאל בין הנגדים (הנח שההדק השלילי נמצא בפוטנציאל אפס).



(2) דוגמה 2

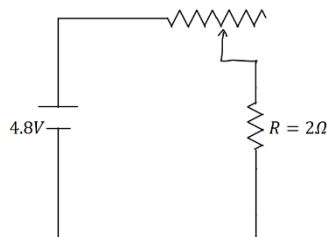
חשב את הזרם במעגל הבא ומצא את המתח על כל נגד.

(3) דוגמה 3
סוללה עם כ"מ של 3V והתנגדות פנימית $r = 2\Omega$ מחוברת לנגד $R = 10\Omega$.

א. סרטט איור של המעגל.

ב. מהו הזרם במעגל?

ג. מהו מתח ההדקים של הסוללה?



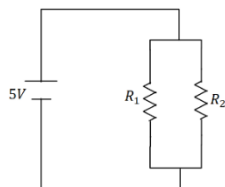
(4) דוגמה 4

במעגל הבא ישנו מקור מתח אידיאלי (ללא התנגדות פנימית) המחובר לנגד רגיל ונגד משתנה.

אורך הנגד המשתנה הוא 20 ס"מ והתנגדותו ליחידת

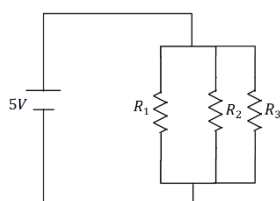
$$\text{אורך היא: } r = 2 \frac{\Omega}{\text{m}}$$

מהו הזרם במעגל ומהו המתח על כל נגד?



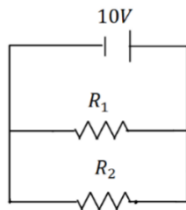
(5) דוגמה 5

במעגל הבא: $R_1 = 6\Omega$, $R_2 = 2\Omega$ מצא את הזרם במעגל והזרם בכל נגד.



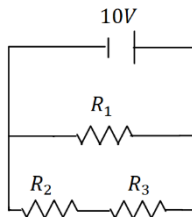
(6) דוגמה 6

במעגל הבא: $R_1 = 1\Omega$, $R_2 = 2\Omega$, $R_3 = 4\Omega$ מצא את הזרם במעגל והזרם בכל נגד.



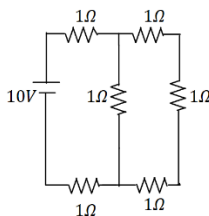
(7) דוגמה 7

במעגל הבא: $R_1 = 5\Omega$, $R_2 = 3\Omega$ מצא את הזרם במעגל והזרם בכל נגד.



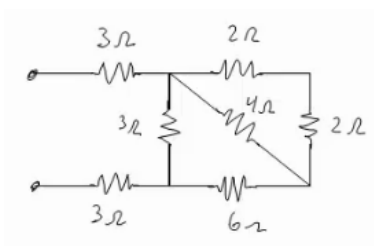
(8) דוגמה 8

במעגל הבא: $R_1 = 4\Omega$, $R_2 = 3\Omega$, $R_3 = 1\Omega$ מצא את הזרם במעגל והזרם בכל נגד.



(9) דוגמה 9

מצא את כל הזרמים במעגל הבא:



(10) דוגמה 10

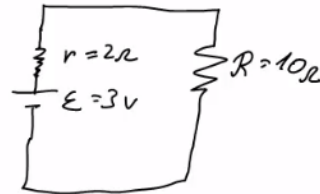
חשב את ההתנגדות השקולה של המעגל הבא בין שני ההדקים.

תשובות סופיות:

$$I = 1A, V_3 = 3V \quad (1)$$

$$I = 2A, V_1 = 4V, V_2 = 6V, V_3 = 10V \quad (2)$$

$$V = 2.5V \quad \text{ג.} \quad I = 0.25A \quad \text{ב.} \quad \text{א.} \quad (3)$$



$$I = 2A, V_r = 0.8V, V_R = 4V \quad (4)$$

$$I = \frac{10}{3}A, V_1 = \frac{5}{6}A, V_2 = \frac{5}{2}A \quad (5)$$

$$I = 24.5A, I_1 = 14A, I_2 = 7A, I_3 = 3.5A \quad (6)$$

$$I = 5.33A, I_1 = 2A, I_2 = \frac{10}{3}A \quad (7)$$

$$I = 5A, I_1 = 2.5A, I_2 = 2.5A \quad (8)$$

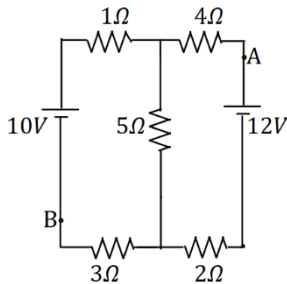
$$I = \frac{40}{11}A, I_1 = \frac{10}{11}A, I_2 = \frac{30}{11}A \quad (9)$$

$$R_T = \frac{66+24}{11} \quad (10)$$

חוקי קירכהוף:

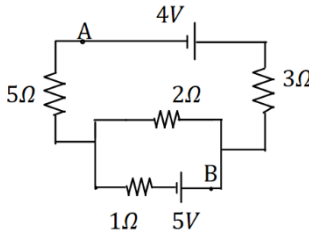
שאלות:

1 קירכהוף תרגיל 1



- במעגל הבא התנגדות הנגדים ומתח המקורות נתונים באיור.
 א. מצא את הזרמים במעגל.
 ב. מצא את V_{AB} באמצעות שני מסלולים שונים.

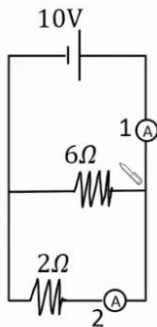
2 קירכהוף תרגיל 2



- במעגל הבא התנגדות הנגדים ומתח המקורות נתונים באיור.
 א. מצא את הזרמים במעגל.
 ב. מצא את V_{AB} .

3 דוגמה

מה יראה כל אמפרמטר במעגל הבא בהנחה שהם אידיאליים?



תשובות סופיות:

א. $I_1 = 0.67A$, $I_2 \approx 1.46A$, $I_3 \approx 0.79A$ (1)

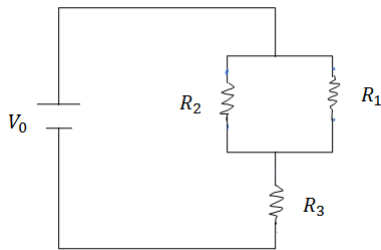
א. $I_1 = 0.08A$, $I_2 \approx 1.69A$, $I_3 \approx -1.61A$ (2)

א. $A_1 = \frac{20}{3}A$, $A_2 = 5A$ (3)

תרגילים נוספים:

שאלות:

1 תרגיל (1)



במעגל הבא נתונים ההתנגדות של כל נגד ומתח המקור: $V_0 = 31V$, $R_1 = 2\Omega$, $R_2 = 3\Omega$, $R_3 = 5\Omega$.
 א. מצא את ההתנגדות השקולה של המעגל.
 ב. מצא את הזרם העובר בסוללה.
 חשב את הזרם והמתח על כל אחד מהנגדים.

2 תרגיל (2)

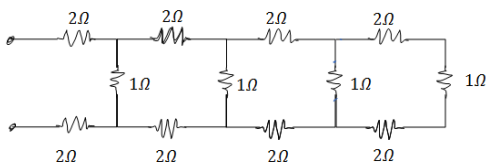
נתונים שלושה נגדים זהים עם התנגדות ידועה R .
 מצא את כל האפשרויות השונות לחבר את הנגדים.
 מצא את ההתנגדות השקולה של כל אפשרות.

3 תרגיל (3)



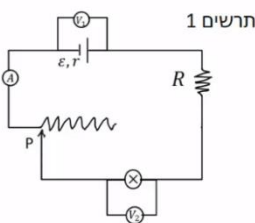
חשב את הזרם והמתח בכל נגד במעגל הבא:

4 תרגיל (4)

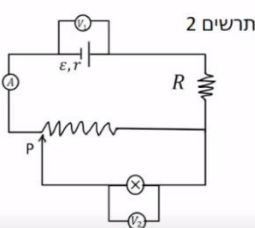


מצא את ההתנגדות השקולה של המעגל בין שני ההדקים:

5 תרגיל (5)



במעגל הבא (תרשים 1) כל מכשירי המדידה אידיאליים $\epsilon = 5V$, $R = 2\Omega$, התנגדות הנגד המשתנה היא 8 אוהם. כאשר הגרר P נמצאת בנקודה הכי שמאלית של הנגד המשתנה מדידת האמפרמטר היא $0.2A$ והוולטמטר $V_1 = 4V$.



א. מהי ההתנגדות הפנימית של הסוללה ומהי התנגדות הנורה?
 ב. מהי נצילות המעגל במצב הנתון?

ג. משנים את מיקום הגררה בצורה רציפה, האם הנצילות תגדל/תקטן/לא תשתנה?

מחברים את הקצה השני של הנגד המשתנה כפי שנראה בתרשים 2 כאשר הגררה נשארת בקצה השמאלי של הנגד.

ד. האם הספק הסוללה גדל/קטן או לא השתנה? נמק ללא חישוב.

ה. באיזה מעגל הנורה מאירה בעוצה חזקה יותר? הסבר ללא חישוב.

תשובות סופיות:

$$\text{א. } R_T = \frac{31}{5} \Omega \quad \text{ב. } V_3 = 25V, V_{1,2} = 6V, I_1 = 3A, I_2 = 2A \quad (1)$$

$$1) \text{ } \begin{array}{c} R \\ | \\ \text{---} \\ | \\ R \\ | \\ \text{---} \\ | \\ R \end{array} \quad , \quad R_{T_1} = 3R, R_{T_2} = \frac{3}{2}R, R_{T_3} = \frac{R}{3} \quad (2)$$



$$I_1 = 2A, I_2 = 4A, I_3 = 9A, V_1 = 2V, V_2 = 8V, V_3 = 27V \quad (3)$$

$$R_T = \frac{169}{204} + 4 \quad (4)$$

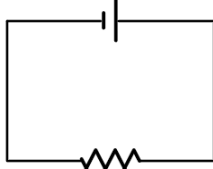
$$\text{א. התנגדות פנימית: } r = 5\Omega, \text{ התנגדות הנורה: } R = 18\Omega \quad (5)$$

ב. $n = 72\%$ ג. תקטן. ד. גדל. ה. ראה סרטון.

מקור מתח לא אידיאלי:

שאלות:

סוללה לא אידיאלית



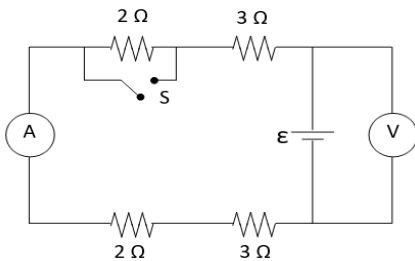
10Ω

(1) דוגמה 1

- המעגל הבא מורכב מסוללה לא אידיאלית המחוברת לנגד של 10 אוהם. ההתנגדות הפנימית של הסוללה היא 1 אוהם. במעגל זורם זרם של 2 אמפר.
- א. מהו הכא"מ של הסוללה?
 ב. מהו מתח ההדקים שמספקת הסוללה במעגל?

(2) דוגמה 2

- מחברים סוללה לא אידיאלית לנגד של 10 אוהם ומודדים את הזרם במעגל. המדידה מראה כי הזרם הוא 2 אמפר. לאחר מכן מנתקים את הסוללה מהנגד ומחברים אותה לנגד של 6 אוהם.
- מודדים שוב את הזרם במעגל ורואים כי הזרם השתנה ל- 3 אמפר.
- א. מצא את הכא"מ וההתנגדות הפנימית של הסוללה.
 ב. מצא את מתח ההדקים של הסוללה בכל אחד מהחיבורים.



(3) מעגל עם סוללה לא אידיאלית

- המעגל שבתרשים מכיל ארבעה נגדים, מד מתח ומד זרם אידיאליים, סוללה (לא אידיאלית) ומפסק. קריאת האמפרמטר נרשמה פעמיים, כאשר המפסק פתוח וכאשר המפסק סגור.
- אחת הקריאות הייתה $1.5A$ והאחרת הייתה $1.8A$.
- א. האם הזרם הגבוה יותר נמדד כאשר המפסק היה פתוח או כאשר הוא היה סגור? נמק/י!
 ב. מה הוראת מד המתח בשני מצבי המפסק? פרטי/י חישוביך!
 ג. חשבי/י את הכא"מ ואת ההתנגדות הפנימית של הסוללה
 ד. מה היו מראים אותם שני מכשירי מדידה אילו היו מחברים את מד המתח במקום מד הזרם ולהפך? נמק!

תשובות סופיות:

- (1) א. $\varepsilon = 22V$ ב. $V = 20V$
- (2) א. $\varepsilon = 24V$, $r = 21\Omega$ ב. $V_1 = 20V$, $V_2 = 18V$
- (3) א. ככל שההתנגדות השקולה נמוכה יותר, הזרם יהיה גבוה יותר.
 לכן, הזרם הגבוה יהיה כאשר המפסק סגור.
 ב. סגור: $V_{AB} = 14.4V$, פתוח: $V_{AB} = 15V$.
 ג. $\varepsilon = 18V$, $r = 2\Omega$.
 ד. האמפרמטר: $I = 9A$, הוולטמטר: $V = 0$.

נצילות במעגל החשמלי:

שאלות:

1) דוגמה נצילות

במעגל הבא נתונה התנגדות הנגד, התנגדות הנורה והמתח של

$$V = 5V, R_1 = 3\Omega, R_2 = 5\Omega$$

- א. מהו הזרם בנורה ומהו הזרם בסוללה?
- ב. מהו ההספק המתפתח בנורה ומהו ההספק של הסוללה?
- ג. מהי הנצילות של המעגל?
- ד. מהו אחוז ההספק שהולך לאיבוד במעגל?

תשובות סופיות:

1) א. בנורה: $I = 1A$, בסוללה: $I = \frac{8}{3}A$.

ב. בנורה: $\rho = 5W$, בסוללה: $\rho = \frac{40}{3}W$.

ג. $\eta = 37.5\%$ ד. 62.5%

בחינת כניסה בפיזיקה ללימודי ATPL בציכיה

פרק 12 - טמפרטורה התפשטות תרמית וחוק הגז האידיאלי

תוכן העניינים

101 1. הרצאות ותרגילים

הרצאות ותרגילים:

שאלות:

(1) דוגמה-טמפרטורה שווה

- א. גוף נמצא בטמפרטורה של 37°C .
 מה הטמפרטורה של הגוף בפרנהייט?
 ב. מודדים את הטמפרטורה של גוף פעם אחת בצלזיוס ופעם אחת בפרנהייט ומקבלים שכמות הערך הנמדד זהה (כלומר אותו מספר בצלזיוס ובפרנהייט).
 מהי טמפרטורת הגוף?

(2) דוגמה-בלון הליום

- א. מהי המסה האטומית של אטום הליום (He) בעל שני פרוטונים ושני נויטרונים?
 ב. חשב את המסה המולקולרית של הליום?
 ג. כמה מולים יש בבלון המכיל 50 גרם הליום?
 ד. כמה אטומים של הליום יש בבלון?

(3) דוגמה-ערבוב הליום עם מימן

- ערבבו 50 מול של מימן עם 30 מול של הליום 4.
 מהי מסת החומר לאחר הערבוב?

(4) דוגמה-בקבוק מים

- בקבוק מים מכיל 2 ליטר מים. הנח שצפיפות המים היא: $1\text{k} \frac{\text{g}}{\text{L}}$.
 א. חשב את המסה המולקולרית של מים (H_2O).
 ב. כמה מולים של מים יש בבקבוק?
 הצליחו לפרק כל מולקולה בבקבוק לשני אטומים של מימן ואטום של חמצן.
 ג. כמה מולים של מימן וכמה מולים של חמצן יש בבקבוק?

(5) דוגמה-חנקן דו חמצני

- חנקן דו חמצני (NO_2) מורכב מאטום חנקן ושני אטומי חמצן.
 רוצים להכין 50 מול של חנקן דו חמצני ע"י ערבוב של מיכל המכיל חמצן (O_2) בלבד ומיכל המכיל חנקן בלבד.
 א. כמה מולים צריכים להיות בכל מיכל לפני הערבוב?
 ב. כמה מולים היו צריכים להיות במיכל החמצן אם חמצן היה גז חד אטומי (כלומר כל חלקיק בגז היה מורכב מאטום יחיד של חמצן)?
 ג. מהי מסת החמצן ומהי מסת החנקן לפני הערבוב?

- 6) דוגמה-מחממים גז במיכל סגור**
 גז מוחזק במיכל ברזל סגור בלחץ של 1 atm ובטמפ' של 25°C .
 מחממים את המיכל לטמפ' של 100°C .
 מה יהיה הלחץ של הגז במיכל?
- 7) דוגמה-נפח של מול ב-STP**
 מצא מהו הנפח של מול אחד של גז כלשהו ב-STP?
- 8) מנפחים בלון**
 מנפחים בלון בגז הליום עד אשר הוא מגיע לנפח של 2L ב-STP.
 א. מהו מספר המולים של הליום שהוכנסו לבלון?
 ב. מהי מסת הגז שהוכנסה לבלון?
 ג. מהי התשובה לסעיף א' אם הטמפרטורה היא טמפרטורת החדר (בערך 27°C).
- 9) לחץ בצמיג**
 מנפחים צמיג לפני נסיעה ללחץ של 32psi ($1\text{psi} \approx 6,895\text{Pa}$) ביום בו הטמפרטורה היא 27°C . לאחר נסיעה ארוכה טמפרטורת הצמיג עולה כתוצאה מחיכוך עם הכביש ל- 60°C .
 מה יהיה הלחץ החדש בצמיג ב-psi?
 (שים לב שהלחץ הנמדד בצמיג הוא ביחס ללחץ אטמוספרי).
- 10) דוגמה-מולקולות בנשימה**
 הערך כמה מולקולות ישנם בנשימה אחת אם בערך נפח האוויר בנשימה הוא ליטר אחד.
- 11) סרט מדידה**
 סרט מדידה עשוי מברזל, הסרט כויל בטמפרטורה של 15°C .
 מודדים עם הסרט ביום בו הטמפרטורה היא 35°C .
 א. האם המדידה שיראה הסרט נמוכה או גבוהה מהאורך האמיתי?
 ב. חשב את אחוז הטעות במדידה של הסרט.
- 12) צוללן מנפח ריאות**
 צוללן מנפח את הריאות לנפח מקסימלי של 5L כאשר הוא 7 מטר מתחת לפני המים.
 מה יהיה נפח הריאות של הצוללן אם יעלה לפני המים ויחזיק את נשימתו עצורה?
 הערה: לחץ בתוך מים גדל ב-9.8Pa לכל מילימטר גובה (או עומק) מתחת לפני המים.



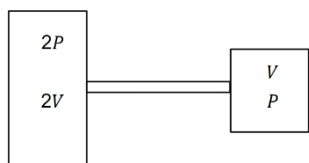
13) מתי למלא דלק

הצפיפות של דלק ב- 0°C היא: $0.68 \cdot 10^3 \frac{\text{kg}}{\text{m}^3}$.

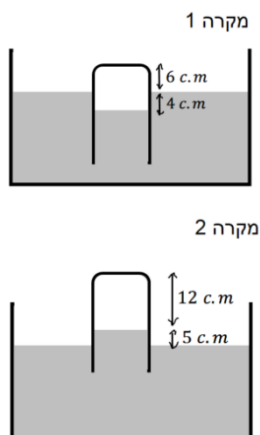
- א. מה הצפיפות של דלק ביום חם בו הטמפרטורה היא 40°C ?
 ב. מה אחוז השינוי בצפיפות?
 ג. אם מחיר הדלק נקבע לפי ליטרים (כלומר לפי הנפח) מתי עדיף למלא דלק ביום קר או חם?

14) שני מיכלים מחוברים בצינור

שני מיכלים מלאים בגזים שונים ונמצאים באותה הטמפרטורה. נפח מיכל אחד הוא V והלחץ בו P ונפח המיכל השני הוא $2V$ והלחץ בו $2P$. מחברים את המיכלים בצינור בעל נפח זניח. בעת הערבוב כל מולקולה ממיכל



אחד מתרכבת עם מולקולה ממיכל 2 ונוצרת מולקולה אחת חדשה (לא כל המולקולות במיכל 2 מתרכבות). מה הלחץ במיכלים לאחר החיבור בהנחה כי הטמפרטורה לא משתנה? (הבא תשובתך באמצעות P).

15) צינורית במיכל כספית

מיכל גדול מאוד מכיל כספית ונמצא בחדר לחץ בו לחץ האוויר אינו ידוע. טובלים במיכל צינורית זכוכית דקה הסגורה בחלקה העליון. כאשר מחזיקים את הקצה העליון של הצינורית בגובה 6 ס"מ מעל פני הכספית במיכל, גובה הכספית בצינורית הוא 4 ס"מ מתחת לפני הכספית במיכל. כאשר מחזיקים את הקצה העליון של הצינורית בגובה 17 ס"מ מעל פני הכספית במיכל, גובה הכספית בצינורית הוא 5 ס"מ מעל לפני הכספית במיכל. הנח שגובה פני הכספית במיכל קבוע.

- א. מהו לחץ האוויר בחדר?
 ב. באיזה גובה צריך להחזיק את קצה הצינורית מעל המיכל כך שפני הכספית בצינורית יהיו בגובה הכספית של המיכל?

תשובות סופיות:

- (1) א. 98.6°F ב. -40°C
- (2) א. $m_a \approx 4_u$ ב. $M = 4\text{gr}$
- (3) 170gr
- (4) א. $18u$ ב. 111mol
- (5) א. 50mol חמצן, 50mol חנקן
 ב. 100mol חמצן ג. 0.7kg חנקן, 1.6kg חמצן
- (6) $\approx 1.25\text{atm}$
- (7) $\approx 22.4\text{L}$
- (8) א. 0.0892mol ב. 0.359gr
- (9) $\approx 37\text{psi}$
- (10) $\approx 2.45 \cdot 10^{22}$
- (11) א. נמוכה ב. 0.024%
- (12) $\approx 8.42\text{L}$
- (13) א. $0.655 \cdot 10^3 \frac{\text{kg}}{\text{m}^3}$ ב. $\approx 3.68\%$ ג. ביום קר
- (14) א. $\frac{4}{3}p$
- (15) א. 0.656atm ב. 10.8c.m