

# ביוסטיסטיקה ב



$$\{\sqrt{x}\}^2$$



## תוכן העניינים

1. מבוא לבדיקת השערות על פרמטרים ..... 1
2. בדיקת השערות על תוחלת (ממוצע) ..... 7
3. בדיקת השערות על הפרש תוחלות במדגמים בלתי תלויים ..... 18
4. בדיקת השערות לתוחלת ההפרש במדגמים מזווגים ..... 29
5. ניתוח שונות חד כיוונית ..... 39
6. מבחנים אפרמטרים למדגמים מזווגים - ווילקוקסון ..... 48
7. מבחנים אפרמטריים למדגמים בלתי תלויים- מאן ווטני וקרוסקל וואליס ..... 52
8. מקדם המתאם ( מדד קשר ) הלינארי ומובהקותו ..... 60
9. שאלות מסכמות בבדיקת השערות ..... 82
10. מבחני חי בריבוע ..... 95

# ביוסטיסטיקה ב

פרק 1 - מבוא לבדיקת השערות על פרמטרים

תוכן העניינים

1. הקדמה ..... 1
2. סוגי טעויות ..... 5

## הקדמה:

### רקע:

תהליך של בדיקת השערות הוא תהליך מאד נפוץ בעולם הסטטיסטיקה. בבדיקת השערות על פרמטרים נעבוד לפי השלבים הבאים:

**שלב א:** נזהה את הפרמטר הנחקר.

**שלב ב:** נרשום את השערות המחקר.

השערת האפס המסומנות ב- $H_0$ .

בדרך כלל השערת האפס מסמלת את אשר היה מקובל עד עכשיו, את השגרה, הנורמה.

השערה אלטרנטיבית (השערת המחקר) המסומנת ב- $H_1$ .

ההשערה האלטרנטיבית מסמלת את החדשנות בעצם ההשערה האלטרנטיבית מדברת על הסיבה שהמחקר נעשה היא שאלת המחקר.

**שלב ג:** נבדוק האם התנאים לביצוע התהליך מתקיימים ונניח הנחות במידת הצורך.

**שלב ד:** נרשום את כלל ההכרעה. בתהליך של בדיקת השערות יוצרים כלל שנקרא כלל הכרעה. הכלל יוצר אזורי שנקראים:

1. **אזור דחייה:**

דחייה של השערת האפס כלומר קבלה של האלטרנטיבה.

2. **אזור קבלה:**

קבלה של השערת האפס ודחייה של האלטרנטיבה. כלל ההכרעה מתבסס על איזשהו סטטיסטי. אזור הדחייה מוכתב על ידי סיכון שלוקח החוקר מראש

שנקרא רמת מובהקות ומסומן ב- $\alpha$ .

**שלב ה:** בתהליך יש ללכת לתוצאות המדגם ולחשב את הסטטיסטי המתאים ולבדוק האם התוצאות נופלות באזור הדחייה או הקבלה.

**שלב ו:** להסיק מסקנה בהתאם לתוצאות המדגם.

**דוגמה (פתרון בהקלטה):**

משרד הבריאות פרסם שמשקל ממוצע של תינוקות ביום לידתם בישראל 3300 גרם. משרד הבריאות רוצה לחקור את הטענה שנשים מעשנות בזמן ההיריון יולדות תינוקות במשקל נמוך מהממוצע. במחקר השתתפו 20 נשים מעשנות בהריון. להלן תוצאות המדגם שבדק את המשקל של התינוקות בעת הלידה:

$$n = 20, \bar{X} = 3120, S = 280$$

- א. מהי אוכלוסיית המחקר?
- ב. מה המשתנה הנחקר?
- ג. מה הפרמטר הנחקר?
- ד. מהן השערות המחקר?

## שאלות:

בשאלות הבאות, ענו על הסעיפים הבאים:

- א. מהי אוכלוסיית המחקר?
- ב. מה המשתנה הנחקר?
- ג. מה הפרמטר הנחקר?
- ד. מהן השערות המחקר?

- (1) ממוצע הציונים בבחינת הבגרות באנגלית הנו 72 עם סטיית תקן 15 נקודות. מורה טוען שפיתח שיטת לימוד חדשה שתעלה את ממוצע הציונים. משרד החינוך החליט לתת למורה 36 תלמידים אקראיים. ממוצע הציונים של אותם תלמידים לאחר שלמדו בשיטתו היה 75.5.
- (2) לפי הצהרת היצרן של חברת משקאות מסוימת נפח הנוזל בבקבוק מתפלג נורמלית עם תוחלת 500 סמ"ק וסטיית תקן 20 סמ"ק. אגודת הצרכנים מתלוננת על הפחתת נפח המשקה בבקבוק מהכמות המוצהרת. במדגם שעשתה אגודת הצרכנים התקבל נפח ממוצע של 492 סמ"ק במדגם בגודל 25.
- (3) במשך שנים אחוז המועמדים שהתקבל לפקולטה למשפטים היה 25%. השנה מתוך מדגם של 120 מועמדים התקבלו 22. מחקר מעוניין לבדוק האם השנה מקשים על הקבלה לפקולטה למשפטים.
- (4) בחודש ינואר השנה פורסם שאחוז האבטלה במשק הוא 8% במדגם עכשווי התקבל שמתוך 200 אנשים 6.5% מובטלים. רוצים לבדוק ברמת מובהקות של 5% האם כיום אחוז האבטלה הוא כמו בתחילת השנה.

### תשובות סופיות:

- (1) א. נבחנים בבגרות באנגלית.  
 ב. ציון.  
 ג. ממוצע הציונים בשיטת לימוד חדשה.  
 ד.  $H_0: \mu = 72$   
 $H_1: \mu > 72$
- (2) א. משקאות בבקבוק של חברה מסוימת.  
 ב. נפח משקה בסמ"ק.  
 ג. ממוצע נפח המשקה בבקבוק.  
 ד.  $H_0: \mu = 500$   
 $H_1: \mu < 500$
- (3) א. מועמדים לפקולטה למשפטים.  
 ב. משתנה דיכוטומי (התקבל, לא התקבל).  
 ג. אחוז הקבלה.  
 ד.  $H_0: p = 0.25$   
 $H_1: p < 0.25$
- (4) א. אזרחים בוגרים במשק.  
 ב. משתנה דיכוטומי (מובטל, עובד).  
 ג. אחוז האבטלה כיום.  
 ד.  $H_0: p = 0.08$   
 $H_1: p \neq 0.08$

## סוגי טעויות:

### רקע:

בתהליך של בדיקת השערות יוצרים כלל שניקרא כלל הכרעה.  
 הכלל יוצר אזורים שנקראים:

1. אזור דחייה – דחייה של השערת האפס כלומר קבלה של האלטרנטיבה.
2. אזור קבלה – קבלה של השערת האפס ודחייה של האלטרנטיבה.

כלל ההכרעה מתבסס על איזשהו סטטיסטי.  
 בתהליך יש ללכת לתוצאות המדגם ולבדוק האם התוצאות נופלות באזור הדחייה או הקבלה וכך להגיע למסקנה – המסקנה היא בעירבון מוגבל כיוון שהיא תלויה בכלל ההכרעה ובתוצאות המדגם. אם נשנה את כלל ההכרעה אז אנחנו יכולים לקבל מסקנה אחרת. אם נבצע מדגם חדש אז אנחנו עלולים לקבל תוצאה אחרת. לכן יתכנו טעויות במסקנות שלנו:

		הכרעה	
		$H_0$	$H_1$
מציאות	$H_0$	אין טעות	טעות מסוג 1
	$H_1$	טעות מסוג 2	אין טעות

### הגדרת הטעויות:

טעות מסוג ראשון: להכריע לדחות את  $H_0$  למרות שבמציאות  $H_0$  נכונה.

טעות מסוג שני: להכריע לקבל את  $H_0$  למרות שבמציאות  $H_1$  נכונה.

### דוגמה (פתרון בהקלטה):

אדם חשוד בביצוע עבירה ונתבע בבית המשפט.  
 אילו סוגי טעויות אפשריות בהכרעת הדין?

## שאלות:

- (1) לפי הצהרת היצרן של חברת משקאות מסוימת נפח הנוזל בבקבוק מתפלג נורמלית עם תוחלת 500 סמ"ק וסטיית תקן 20 סמ"ק. אגודת הצרכנים מתלוננת על הפחתת נפח המשקה בבקבוק מהכמות המוצהרת. במדגם שעשתה אגודת הצרכנים התקבל נפח ממוצע של 492 סמ"ק במדגם בגודל 25. בסופו של דבר הוחלט להכריע לטובת חברת המשקאות.
- רשמו את השערות המחקר.
  - מה מסקנת המחקר?
  - איזו סוג טעות יתכן וביצעו במחקר?
- (2) במחקר על פרמטר מסוים הוחלט בסופו של דבר לדחות את השערת האפס.
- האם ניתן לדעת אם בוצע טעות במחקר?
  - מה סוג הטעות האפשרית?
- (3) לפי נתוני משרד הפנים בשנת 1980 למשפחה ממוצעת היה 2.3 ילדים למשפחה עם סטיית תקן 0.4. ישנה טענה שכיום ממוצע מספר הילדים במשפחה קטן יותר. לצורך כך הוחלט לדגום 121 משפחות. במדגם התקבל ממוצע 2.17 ילדים למשפחה. על סמך תוצאות המדגם נקבע שלא ניתן לקבוע שבאופן מובהק תוחלת מספר הילדים למשפחה קטנה כיום.
- מהי אוכלוסיית המחקר?
  - מה המשתנה הנחקר?
  - מה הפרמטר הנחקר?
  - מה השערות המחקר?
  - מה מסקנת המחקר?
  - מהי סוג הטעות האפשרית במחקר?

## תשובות סופיות:

- (1) א.  $H_0: \mu = 500$   
 ב.  $H_1: \mu < 500$   
 ג. טעות מסוג שני. ב. לא דחינו את  $H_0$ .
- (2) א. לא ניתן לדעת. ב. טעות מסוג ראשון.  
 ג. משפחות כיום. ב. מס' הילדים.
- (3) א. תוחלת מספר הילדים למשפחה כיום. ב.  $H_0: \mu = 2.3$   
 ג. לא לדחות את  $H_0$ . ד.  $H_1: \mu < 2.3$   
 ו. טעות מסוג שני.

## ביוסטיסטיקה ב

פרק 2 - בדיקת השערות על תוחלת (ממוצע)

תוכן העניינים

1. הקשר בין רווח סמך לבדיקת השערות על תוחלת (ממוצע) ..... 7
2. בדיקת השערות על תוחלת ( ממוצע) כששונות האוכלוסיה לא ידועה ..... 9
3. ניתוח פלטים ..... 13

## הקשר בין רווח סמך לבדיקת השערות על תוחלת (ממוצע):

### רקע:

ניתן לבצע בדיקת השערות דו צדדית ברמת מובהקות  $\alpha$  על  $\mu$  :

$$. H_0 : \mu = \mu_0 , H_1 : \mu \neq \mu_0$$

על ידי בניית רווח סמך ברמת סמך של  $1-\alpha$  ל- $\mu$  :

אם  $\mu_0$  נופל ברווח  $\leftarrow$  נקבל את  $H_0$  .

אם  $\mu_0$  לא נופל ברווח  $\leftarrow$  נדחה את  $H_0$  .

### דוגמה:

חוקר ביצע בדיקת השערות לתוחלת. להלן השערותיו :

$$. H_0 : \mu = 80 , H_1 : \mu \neq 80 , \alpha = 5\%$$

החוקר בנה רווח סמך ברמה של 90% וקיבל:  $79 < \mu < 84$  .

האם אפשר לדעת מה מסקנתו, ואם כן מהי?

### פתרון (פתרון מלא בהקלטה):

רווח הסמך ברמת סמך של 90% מכיל "80".

ברמת סמך של 95% רווח הסמך יגדל ויכיל "80".

לכן, ברמת מובהקות של 5% נקבל  $H_0$  .

## שאלות:

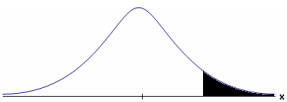

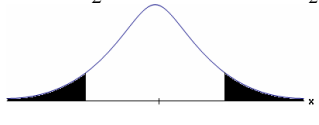
- (1) חוקר רצה לבדוק את ההשערות הבאות:  $H_0: \mu = 90$ ,  $H_1: \mu \neq 90$ . החוקר בנה רווח סמך לתוחלת ברמת סמך של 95% וקיבל את רווח הסמך הבא: (87, 97). אם החוקר מעוניין לבצע בדיקת השערות ברמת מובהקות של 1% האם ניתן להגיע למסקנה ע"ס רווח הסמך? נמקו.
- (2) חוקר מעוניין לבדוק השפעת דיאטה חדשה על רמת הסוכר בדם. ידוע כי מספר מיליגרם הסוכר בסמ"ק דם הוא משתנה מקרי שמתפלג נורמלית עם סטיית תקן 10.4 מ"ג. נלקח מדגם של 60 נבדקים שניזונו מדיאטה זו. נמצא כי ממוצע מספר המיליגרם סוכר היה 115.5 מ"ג לסמ"ק.
- א. בנה רווח סמך ברמת סמך 95% לתוחלת רמת הסוכר בדם אצל הניזונים מדיאטה זו.
- ב. ידוע שתוחלת רמת הסוכר בדם באוכלוסיה היא 90 מ"ג לסמ"ק. האם לדעתך ניתן להסיק על סמך תוצאת סעיף א שהדיאטה משפיעה על רמת הסוכר בדם? הסבירו.
- (3) יצרן אנטיביוטיקה רושם על גבי התרופות שכמות הפנצילין היא 200 מ"ג לקפסולה. משרד הבריאות ביצע מדגם של 8 קפסולות אקראיות מקו הייצור ומצא שבממוצע יש 196 מ"ג פנצילין לקפסולה עם סטיית תקן מדגמית של 5 מ"ג. בהנחה וכמות הפנצילין בקפסולה מתפלגת נורמלית.
- א. בנו רווח סמך ברמת סמך של 95% לממוצע כמות הפנצילין לקפסולה המיוצרת על ידי יצרן האנטיביוטיקה.
- ב. בדקו ברמת מובהקות של 5% האם יש אמת באינפורמציה המסופקת על ידי היצרן.

## תשובות סופיות:

- (1) נקבל השערת.
- (2) א.  $112.87 \leq \mu \leq 118.13$ .
- ב. נכריע שהדיאטה משפיעה על תוחלת רמת הסוכר בדם.
- (3) א.  $191.8 \leq \mu \leq 200.2$ . ב. נכריע שיש אמת בפרסום.

## בדיקת השערות על תוחלת (ממוצע) כששונות האוכלוסייה לא ידועה:

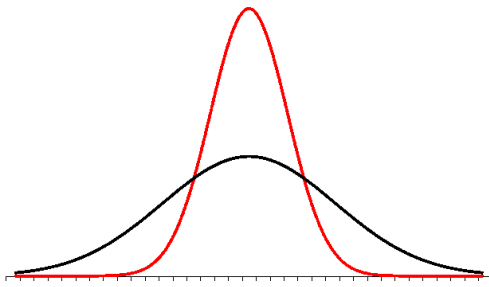
רקע:

$H_0 : \mu = \mu_0$ $H_1 : \mu > \mu_0$	$H_0 : \mu = \mu_0$ $H_1 : \mu < \mu_0$	$H_0 : \mu = \mu_0$ $H_1 : \mu \neq \mu_0$	השערת האפס: השערה אלטרנטיבה:
1. $\sigma$ אינה ידועה 2. $X \sim N$ או מדגם מספיק גדול			תנאים:
$t_{\bar{x}} > t_{1-\alpha}^{(n-1)}$  $t_{1-\alpha, n-1}$ - דוחים את $H_0$	$t_{\bar{x}} < -t_{1-\alpha}^{(n-1)}$  $-t_{1-\alpha, n-1}$ - דוחים את $H_0$	$t_{\bar{x}} < -t_{1-\frac{\alpha}{2}}^{(n-1)}$ או $t_{\bar{x}} > t_{1-\frac{\alpha}{2}}^{(n-1)}$  $-t_{1-\frac{\alpha}{2}, n-1}$ $t_{1-\frac{\alpha}{2}, n-1}$ - דוחים את $H_0$	כלל ההכרעה: אזור הדחייה של $H_0$ :
$\bar{X} > \mu_0 + t_{1-\alpha}^{n-1} \cdot \frac{S}{\sqrt{n}}$	$\bar{X} < \mu_0 - t_{1-\alpha}^{n-1} \cdot \frac{S}{\sqrt{n}}$	$\bar{X} > \mu_0 + t_{1-\frac{\alpha}{2}}^{n-1} \cdot \frac{S}{\sqrt{n}}$ או $\bar{X} < \mu_0 - t_{1-\frac{\alpha}{2}}^{n-1} \cdot \frac{S}{\sqrt{n}}$	חלופה לכלל הכרעה: נדחה $H_0$ אם מתקיים:

$$t_{\bar{x}} = \frac{\bar{x} - \mu_0}{\frac{S}{\sqrt{n}}}$$

סטטיסטי המבחן:

$$S^2 = \frac{\sum_{i=1}^n (X_i - \bar{X})^2}{n-1} = \frac{\sum_{i=1}^n X_i^2 - n\bar{X}^2}{n-1}$$



### התפלגות T:

הינה התפלגות סימטרית פעמונית שהתוחלת שלה היא 0. ההתפלגות דומה להתפלגות Z רק שהיא יותר רחבה ולכן הערכים שלה יהיו יותר גבוהים. התפלגות T תלויה במושג שנקרא דרגות חופש.

דרגות החופש הן:  $df = n - 1$ .

ככל שדרגות החופש עולות ההתפלגות הופכת להיות יותר גבוהה וצרה. כשדרגות החופש שואפות לאינסוף התפלגות T שואפת להיות כמו התפלגות Z.

### דוגמה (פתרון בהקלטה):

מפעל קיבל הזמנה לייצור משטחים בעובי של 0.1 ס"מ. כדי לבדוק האם המפעל עומד בדרישה נדגמו 10 משטחים ונמצא שהעובי הממוצע הוא 0.104 עם אומדן לסטיית תקן 0.002 ס"מ.

א. מהן השערות המחקר?

ב. מה ההנחה הדרושה לצורך פתרון?

ג. בדוק ברמת מובהקות של 5%.

## שאלות:

(1) משך זמן ההחלמה בלקיחת אנטיביוטיקה מסוימת הוא 120 שעות בממוצע עם סטיית תקן לא ידועה. מעוניינים לבדוק האם אנטיביוטיקה אחרת מקטינה את משך זמן ההחלמה. במדגם של 5 חולים שלקחו את האנטיביוטיקה האחרת התקבלו זמני ההחלמה הבאים: 90, 95, 100, 80, 125 שעות. מה מסקנתכם ברמת מובהקות של 5%. מהי ההנחה הדרושה לצורך הפתרון?

(2) משרד הבריאות פרסם שמשקל ממוצע של תינוקות ביום היוולדם בישראל 3300 גר'. משרד הבריאות רוצה לחקור את הטענה ששנים מעשנות בזמן ההיריון יולדות תינוקות במשקל נמוך מהממוצע. במחקר השתתפו 20 נשים מעשנות בהריון. להלן תוצאות המדגם שבדק את המשקל של התינוקות בעת הלידה:

$$n = 20$$

$$\bar{x} = 3120$$

$$S = 280$$

מה מסקנתכם ברמת מובהקות של 5% מה יש להניח לצורך פתרון?

(3) ציוני מבחן אינטליגנציה מתפלגים נורמלית. בארה"ב ממוצע הציונים הוא 100. במדגם שנעשה על 23 נבחנים ישראלים, התקבל ממוצע ציונים 104.5 וסטיית התקן המדגמית 16. האם בישראל ממוצע הציונים שונה מארה"ב? הסיקו ברמת מובהקות של 5%.

(4) באוכלוסייה מסוימת נדגמו 10 תצפיות והתקבלו התוצאות הבאות:

$$\sum_{i=1}^{10} X_i = 750$$

$$\sum_{i=1}^{10} (X_i - \bar{X})^2 = 900$$

נתון שההתפלגות היא נורמלית.

בדוק ברמת מובהקות של 5% האם התוחלת של ההתפלגות שונה מ-80.

- (5) ליאור ורוני העלו את אותן השערות על ממוצע האוכלוסייה. כמו כן הם התבססו על אותן תוצאות של מדגם. ליאור השתמש בטבלה של התפלגות  $Z$ . רוני השתמשה בטבלה של התפלגות  $t$ . מה נוכל לומר בנוגע להחלטת המחקר שלהם? בחר בתשובה הנכונה.
- אם ליאור ידחה את השערת האפס אז גם בהכרח רוני.
  - אם רוני תדחה את השערת האפס אז גם בהכרח ליאור.
  - שני החוקרים בהכרח יגיעו לאותה מסקנה.
  - לא ניתן לדעת על היחס בין דחיית השערת האפס של שני החוקרים.

- (6) נתון ש:  $X \sim N(\mu, \sigma^2)$  כמו כן נתונות ההשערות הבאות:  $H_0: \mu = \mu_0$  ,  $H_1: \mu < \mu_0$

חוקר בדק את ההשערות הללו על סמך מדגם שכלל 10 תצפיות.  $\sigma^2$  לא הייתה ידועה לחוקר. החוקר החליט לדחות את השערת האפס ברמת מובהקות של 5% לאחר מכן כדי לחזק את קביעתו הוא דגם עוד 5 תצפיות ושקלל את תוצאות אלה גם למדגם כך שכלל עכשיו 15 תצפיות. בחר בתשובה הנכונה:

- כעת בברור הוא ידחה את השערת האפס.
- כעת הוא דווקא יקבל את השערת האפס.
- כעת לא ניתן לדעת מה תהיה מסקנתו.

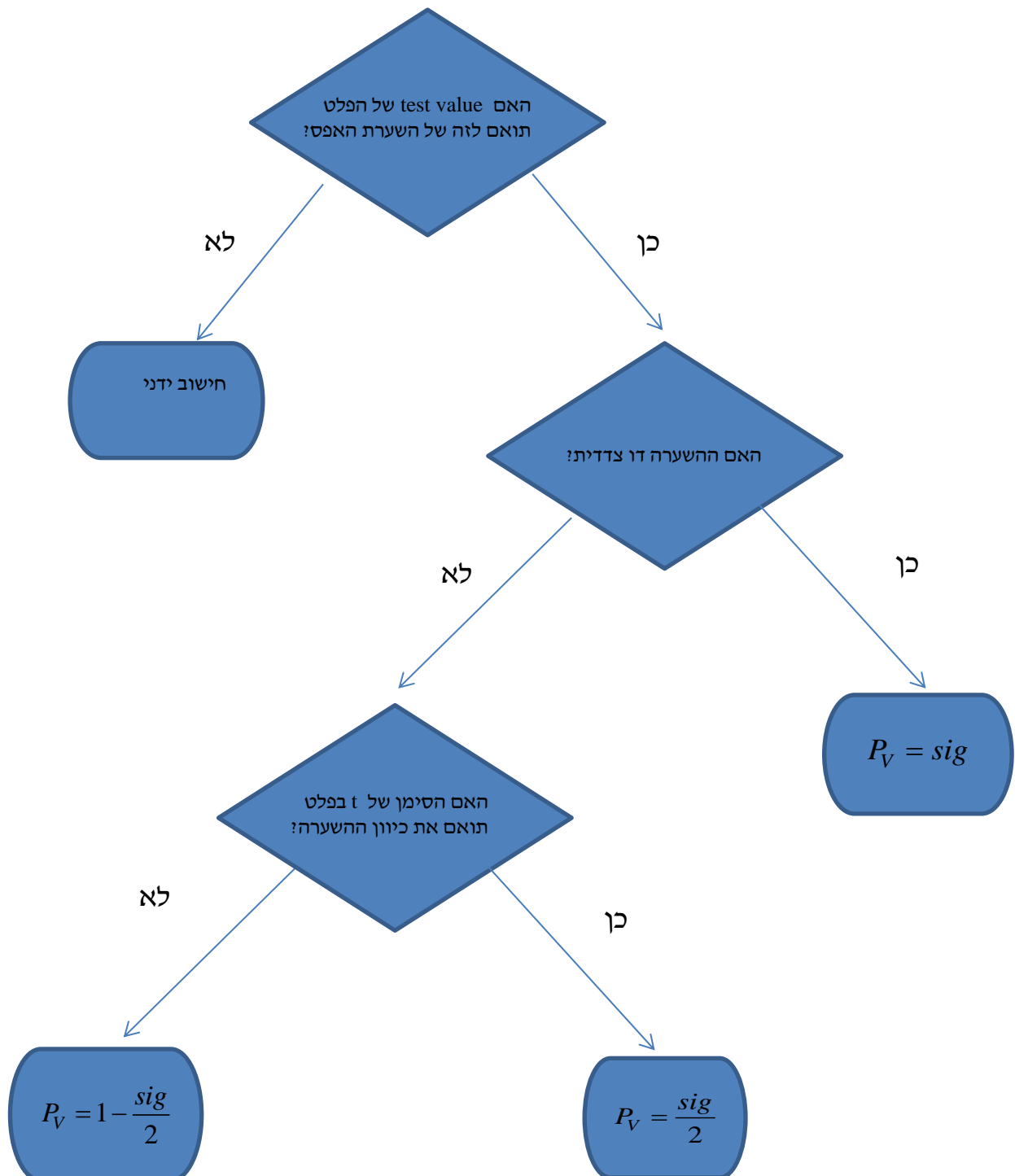
### תשובות סופיות:

- (1) נדחה  $H_0$ .
- (2) נדחה  $H_0$ .
- (3) נקבל  $H_0$ .
- (4) נקבל  $H_0$ .
- (5) ב'.
- (6) ג'.

## ניתוח פלטים:

רקע:

חישוב מובהקות התוצאה באמצעות פלט תוכנת SPSS:



## דוגמה (פתרון בהקלטה):

One-Sample Statistics

	N	Mean	Std. Deviation	Std. Error Mean
X	25	87.6400	64.90434	12.98087

One-Sample Test

	Test Value = 60					
	t	df	Sig. (2-tailed)	Mean Difference	95% Confidence Interval of the Difference	
					Lower	Upper
X	2.129	24	.044	27.64000	.8488	54.4312

ממוצע הציונים במבחן המיצב בחשבון הוא 60. הוחלט לדגום כיתה אקראית של 25 תלמידים וללמד אותם בשיטת לימוד חדשה.

- א. מהו רווח הסמך לממוצע הציונים בחשבון אם יוחלט ליישם את שיטת הלימוד החדשה?
- ב. מהו  $P_V$  לבדיקת יעילותה של שיטת הלימוד החדשה?
- ג. מה יוכרע ברמת מובהקות של 5% לגבי יעילותה של שיטת הלימוד החדשה?

**שאלות:**

- 1) באוניברסיטה גדולה גיל הסטודנטים לתואר ראשון מתפלג נורמאלי. בעבר פורסם שהגיל הממוצע של הסטודנטים הינו 23. להלן פלט תוכנת SPSS על מדגם של 16 סטודנטים אקראיים מתואר ראשון:

**One-Sample Statistics**

	N	Mean	Std. Deviation	Std. Error Mean
age	16	23.4375	2.50250	.62562

**One-Sample Test**

	Test Value = 23					
	t	df	Sig. (2-tailed)	Mean Difference	95% Confidence Interval of the Difference	
					Lower	Upper
age	.699	15	.495	.43750	-.8960	1.7710

- א. מהו המבחן הסטטיסטי שנעשה כאן?  
 ב. מה ערכו של הפרמטר לפי השערת האפס?  
 ג. רשום רווח סמך ברמת סמך של 95% לתוחלת גיל הסטודנטים באוניברסיטה לתואר ראשון.  
 ד. בדוק ברמת מובהקות של 5% האם הגיל הממוצע כיום שונה מבעבר?
- 2) קבוצת ילדים בגיל 6 קיבלה משימה לביצוע. עבור כל ילד בדקו כמה זמן לקח לו לסיים את המשימה בדקות. להלן תוצאות הניתוח הסטטיסטי:

**One-Sample Test**

	Test Value = 4.5					
	t	df	Sig. (2-tailed)	Mean Difference	95% Confidence Interval of the Difference	
					Lower	Upper
time	-1.853	24	.076	-.09200	-.1944	.0104

- א. כמה ילדים השתתפו במחקר?  
 ב. מצא רווח סמך ברמת סמך של 95% לתוחלת זמן ביצוע המשימה עבור ילדים בני 6.  
 ג. מה יש להניח כדי שרווח הסמך מסעיף א' יהיה תקף?  
 ד. בדוק ברמת מובהקות של 5% שזמן ביצוע המשימה הממוצע נמוך מ-4.5 דקות.

- 3) להלן פלט מחשב עבור ניתוח סטטיסטי שנעשה בתוכנת SPSS. הניתוח הוא עבור מדגם אקראי של קבוצת נבחנים בבגרות באנגלית.

One-Sample Statistics

	N	Mean	Std. Deviation	Std. Error Mean
grade	???	???	19.62787	2.95901

One-Sample Test

	Test Value = 75					
	t	df	Sig. (2-tailed)	Mean Difference	95% Confidence Interval of the Difference	
					Lower	Upper
grade	???	43	.017	-7.34091	-13.3083	???

- א. השלימו את הגדלים החסרים המסומנים בסמני שאלה בפלט.  
 ב. מהי מובהקות התוצאה לבדיקת ההשערה שהתוחלת של הציונים שונה מ-75?  
 ג. מהי מובהקות התוצאה לבדיקת ההשערה שהתוחלת של הציונים קטנה מ-75?  
 ד. מהי מובהקות התוצאה לבדיקת ההשערה שהתוחלת של הציונים גדולה מ-75?

- 4) יצרן סיגריות מפרסם כי תוחלת הניקוטין בסיגריות שהוא מיצר קטנה מ-27 מ"ג. בבדיקה מקרית של 5 סיגריות מתוצרתו נמצאו כמויות הניקוטין הבאות: 21, 21, 20, 24, 22 מ"ג. הניחו כי כמות הניקוטין בסיגריות מפולג נורמאלי.

One-Sample Statistics

	N	Mean	Std. Deviation	Std. Error Mean
nicotine	5	21.6000	1.51658	.67823

One-Sample Test

	Test Value = 27					
	t	df	Sig. (2-tailed)	Mean Difference	95% Confidence Interval of the Difference	
					Lower	Upper
nicotine	-7.962	4	.001	-5.40000	-7.2831	-3.5169

- א. האם ברמת מובהקות של 5% ניתן להסיק שיש אמת בפרסום?  
 ב. אם היינו מוסיפים עוד תצפית שערכה 20. כיצד הדבר היה משפיע על הערך Sig ועל המסקנה?  
 ג. בדקו האם ניתן להגיד שתוחלת רמת הניקוטין שונה מ-26 ברמת מובהקות של 5%.

### תשובות סופיות:

- (1) א. הסקה של תוחלת אחת. ב. 23. ג. (22.104, 24.771). ד. נקבל  $H_0$ .
- (2) א. 25. ב. (4.3056, 4.5104). ג. המשתנה מתפלג נורמלית. ד. נדחה  $H_0$ .
- (3) א.  $n = 44$ ,  $\bar{X} = 67.66$ ,  $t = -2.48$ ,  $upper = -1.3735$ . ב. 0.017. ג. 0.0085. ד. 0.9915.
- (4) א. נכריע שיש אמת בפרסום. ב. המסקנה לא תשתנה. ג. נכריע שהתוחלת שונה מ-26.

## ביוסטיסטיקה ב

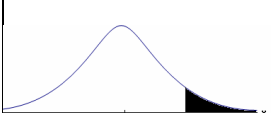
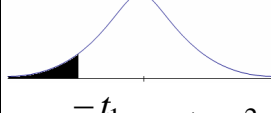
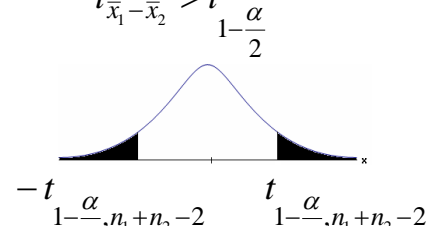
פרק 3 - בדיקת השערות על הפרש תוחלות במדגמים בלתי תלויים

תוכן העניינים

1. כששונויות האוכלוסיה לא ידועות ומניחים שהן שוות.....18
2. ניתוח פלטים.....22

## בדיקת השערות על הפרש תוחלות במדגמים בלתי תלויים

כששונויות האוכלוסייה לא ידועות ומניחים שהן שוות – רקע

$H_0 \quad \mu_1 - \mu_2 = c$ $H_1 \quad \mu_1 - \mu_2 > c$	$H_0 \quad \mu_1 - \mu_2 = c$ $H_1 \quad \mu_1 - \mu_2 < c$	$H_0 \quad \mu_1 - \mu_2 = c$ $H_1 \quad \mu_1 - \mu_2 \neq c$	השערת האפס: השערה אלטרנטיבית: תנאים:
1. מדגמים בלתי תלויים 2. $\sigma_1, \sigma_2$ לא ידועות אך שוות 3. המשתנים בכל אוכלוסייה מתפלגים נורמלית			
$t_{\bar{x}_1 - \bar{x}_2} > t_{1-\alpha}^{(n_1+n_2-2)}$  $t_{1-\alpha, n_1+n_2-2}$ דוחים את $H_0$	$t_{\bar{x}_1 - \bar{x}_2} < -t_{1-\alpha}^{(n_1+n_2-2)}$  $-t_{1-\alpha, n_1+n_2-2}$ דוחים את $H_0$	$t_{\bar{x}_1 - \bar{x}_2} < -t_{1-\frac{\alpha}{2}}^{(n_1+n_2-2)}$ או $t_{\bar{x}_1 - \bar{x}_2} > t_{1-\frac{\alpha}{2}}^{(n_1+n_2-2)}$  $-t_{1-\frac{\alpha}{2}, n_1+n_2-2}$ $t_{1-\frac{\alpha}{2}, n_1+n_2-2}$ דוחים את $H_0$	אזור הדחייה של $H_0$

$$t_{\bar{x}_1 - \bar{x}_2} = \frac{(\bar{x}_1 - \bar{x}_2) - c}{\sqrt{\frac{S_p^2}{n_1} + \frac{S_p^2}{n_2}}}$$

סטטיסטי המבחן:

$$S_p^2 = \frac{(n_1 - 1)S_1^2 + (n_2 - 1)S_2^2}{n_1 + n_2 - 2}$$

השונויות המשוקללת:

## חלופה אחרת לכלל הכרעה:

נדחה $H_0$ אם מתקיים:	
$\bar{x}_1 - \bar{x}_2 < c - t_{1-\alpha}^{(n_1+n_2-2)} \cdot \sqrt{\frac{S_p^2}{n_1} + \frac{S_p^2}{n_2}}$	$\bar{x}_1 - \bar{x}_2 > c + t_{1-\frac{\alpha}{2}}^{(n_1+n_2-2)} \cdot \sqrt{\frac{S_p^2}{n_1} + \frac{S_p^2}{n_2}}$ <p style="text-align: center;">או</p> $\bar{x}_1 - \bar{x}_2 < c - t_{1-\frac{\alpha}{2}}^{(n_1+n_2-2)} \cdot \sqrt{\frac{S_p^2}{n_1} + \frac{S_p^2}{n_2}}$
$\bar{x}_1 - \bar{x}_2 > c + t_{1-\alpha}^{(n_1+n_2-2)} \cdot \sqrt{\frac{S_p^2}{n_1} + \frac{S_p^2}{n_2}}$	

## דוגמה (פתרון בהקלטה):

חברה המייצרת מוצרי בנייה טוענת שפיתחה סגסוגת (תערובת מתכות) שטמפרטורת ההתכה שלה גבוהה משמעותית מטמפרטורת ההתכה של הסגסוגת לבנייה שמשמשים בה כיום לבניית בניינים. לצורך בדיקת טענת המחקר נדגמו 10 יחידות של מתכות מהסוג הישן ו-12 יחידות של מתכות מהסוג החדש. להלן תוצאות המדגם:

טמפרטורת ההתכה הממוצעת במתכת הישנה 1170 מעלות עם אומד חסר הטיה לשונות  $S^2 = 200$ .

טמפרטורת ההתכה הממוצעת במתכת החדשה 1317 מעלות עם אומד חסר הטיה לשונות  $S^2 = 260$ .

נניח לצורך פתרון שטמפרטורת ההתכה מתפלגת נורמאלית עם אותה שונות במתכות השונות. בדקו ברמת מובהקות של 5%.

## שאלות

1) להלן נתונים של שטחי דירות מתוך דירות שנבנו בשנת 2012 ובשנת 2013 (במ"ר):

120	94	90	130	95	112	120	2012
	69	74	105	91	82	100	2013

בדקו שבשנת 2013 הייתה ירידה משמעותית בשטחי הדירות לעומת שנת 2012 עבור רמת מובהקות של 5%.  
הניחו ששטחי הדירות בכל שנה מתפלגים נורמלית עם אותה שונות.

2) נדגמו 15 ישראלים ו-15 אמריקאים. כל הנדגמים נגשו למבחן IQ. להלן תוצאות המדגם:

המדינה	ישראל	ארה"ב
גודל המדגם	15	15
סכום הציונים	1560	1470
סכום ריבועי הציונים	165,390	147,560

בדקו ברמת מובהקות של 5% האם קיים הבדל של נקודה בין ישראלים לאמריקאים מבחינת ממוצע הציונים במבחן ה-IQ לטובת ישראל. רשמו את כל ההנחות הדרושות לצורך פתרון התרגיל.

3) להלן תוצאות מדגם הבדק אורך חיים של נורות מסוג W60 ומסוג W100. אורך החיים נמדד בשעות.

100W	60W	הקבוצה
956	1007	$\bar{x}$
72	80	$S$
15	13	$n$

- א. בדקו ברמת מובהקות של 5% האם נורות מסוג W60 דולקות בממוצע יותר מאשר נורות מסוג W100. רשמו את כל ההנחות הדרושות לפתרון.
- ב. עבור איזו רמת מובהקות ניתן לקבוע שנורות מסוג W60 דולקות בממוצע יותר מאשר נורות מסוג 100?
- ג. בדקו ברמת מובהקות של 5% האם נורות מסוג W60 דולקות יותר מ 1000 שעות. רשמו את כל ההנחות הדרושות.

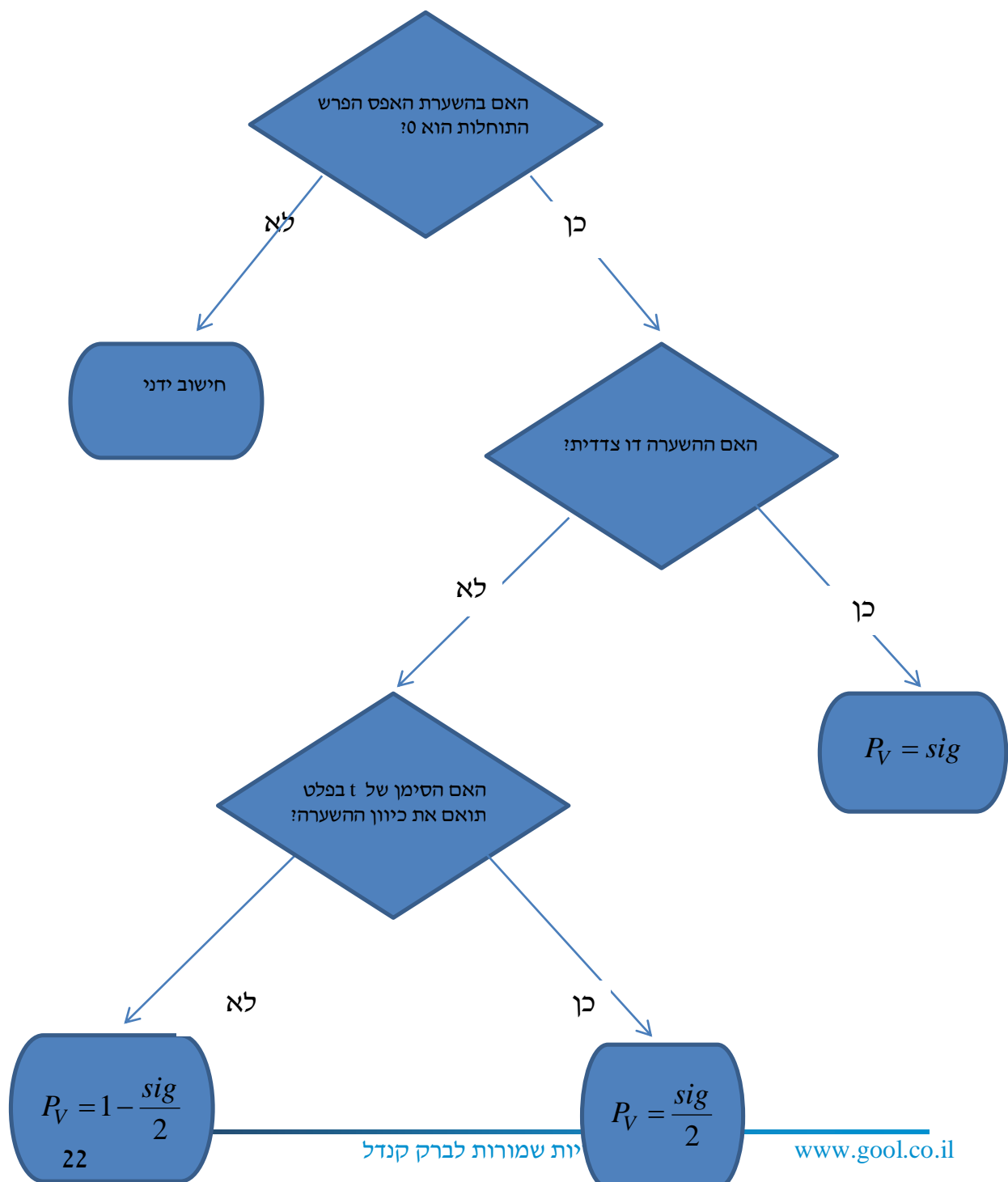
**תשובות סופיות**

- (1) נדחה את  $H_0$ .
- (2) הנחות:  
1. סטיות התקן שוות.  
2. המשתנים מתפלגים נורמלית.  
נקבל את  $H_0$ .
- (3) א. נדחה את  $H_0$ .  
ב. רמת מובהקות של לפחות 5%.  
ג. לא נדחה את  $H_0$ .

## בדיקת השערות על הפרש תוחלות במדגמים בלתי תלויים

### ניתוח פלטים – רקע

מובהקות התוצאה על סמך הפלט:



### דוגמה (פתרון בהקלטה) :

בסקר שנערך בארה"ב בשנת 1993 נשאלו נסקרים משני אזורים שונים במדינה על מס' האחים והאחיות שלהם. להלן הפלט שהתקבל :

Group Statistics

	Region of the United States	N	Mean	Std. Deviation	Std. Error Mean
Number of Brothers and Sisters	North East	676	3.76	2.939	.113
	South East	410	4.05	2.993	.148

Independent Samples Test

		Levene's Test for Equality of Variances		t-test for Equality of Means						
		F	Sig.	t	df	Sig. (2-tailed)	Mean Difference	Std. Error Difference	95% Confidence Interval of the Difference	
									Lower	Upper
Number of Brothers and Sisters	Equal variances assumed	.173	.677	-1.583	1084	.114	-.293	.185	-.657	.070
	Equal variances not assumed			-1.576	850.945	.115	-.293	.186	-.658	.072

- א. מהו המבחן הסטטיסטי שנעשה כאן?
- ב. בדוק ברמת מובהקות של 5% האם קיים שוויון שונויות בין שני האזורים?
- ג. בדוק האם קיים הבדל בין "South East" ל-"North East" ברמת מובהקות של 5% מבחינת מספר האחים והאחיות הממוצע.
- ד. מהי מובהקות התוצאה לבדיקת הטענה שהפרש הממוצע בין "South East" לבין "North East" חיובי?

## שאלות

- 1) להלן פלט מתוכנת SPSS מתוך מחקר שבחן את רמת האופטימיות של גברים ונשים. רמת האופטימיות נמדדה בסולם ציונים של 1 עד 5.

Group Statistics

GENDER		N	Mean	Std. Deviation	Std. Error Mean
optimizm	MALE	633	2.6053	.49781	.01979
	FEMALE	568	2.5503	.48483	.02034

Independent Samples Test

		Levene's Test for Equality of Variances		t-test for Equality of Means						
		F	Sig.	t	df	Sig. (2-tailed)	Mean Difference	Std. Error Difference	95% Confidence Interval of the Difference	
									Lower	Upper
optimizm	Equal variances assumed	.383	.536	1.935	1199	.053	.05500	.02842	-.00076	?
	Equal variances not assumed			1.938	1190.977	.053	.05500	.02838	-.00068	.11067

- א. האם ניתן להניח ששוונות האופטימיות של נשים וגברים שווה ברמת מובהקות של 5%?
- ב. ברמת מובהקות של 5% האם קיים הבדל בין הנשים לגברים ברמת האופטימיות הממוצעת שלהם?
- ג. מצא את הגבול העליון של רווח הסמך המסומן בסימן שאלה בפלט. דייק עד 5 ספרות אחרי הנקודה.
- ד. בנה רווח סמך לתוחלת רמת האופטימיות של הגברים ברמת סמך של 95%.

2) פסיכולוגים טוענים שאנשים שניגשים למבחן אינטליגנציה יותר מפעם אחת נוטים לקבל ציונים גבוהים יותר. להלן הפלט שהתקבל:

### Group Statistics

		N	Mean	Std. Deviation	Std. Error Mean
grade	A	9	96.8889	9.40006	3.13335
	B	11	108.4545	11.46616	3.45718

		Levene's Test for Equality of Variances		t-test for Equality of Means						
		F	Sig.	t	df	Sig. (2-tailed)	Mean Difference	Std. Error Difference	95% Confidence Interval of the Difference	
									Lower	Upper
grade	Equal variances assumed	.206	.656	-2.428	18	.026	-11.56566	4.76333	-21.57304	-1.55828
	Equal variances not assumed			-2.479	17.997	.023	-11.56566	4.66583	-21.36832	-1.76299

T-Test

מקרא:

A = נגשו פעם אחת.

B = נגשו יותר מפעם אחת.

- רשמו את השערות המחקר והסבירו מהו המבחן המתאים כאן.
- כיצד הייתה משתנה התשובה לסעיף הקודם אם היה מדובר על אותם אנשים שציונם נבדק פעם אחרי המבחן הראשון שעשו ופעם אחרי המבחן השני?
- האם ניתן לומר כי מידת הפיזור של ציוני אנשים הנבחנים בפעם הראשונה שונה ממידת הפיזור של ציוני האנשים אשר נבחנים בפעם השנייה. בדוק ברמת מובהקות של  $\alpha = 0.05$ .
- האם נכונה טענת הפסיכולוגים ברמת מובהקות של  $\alpha = 0.01$ .

3) כחלק ממחקר בנושא הנישואין בישראל, אחד החוקרים העלה השערה שיש הבדל בממוצע גיל הנישואין (הראשונים), בין נשים הגרות בערים מרכזיות לבין נשים הגרות בערים מרוחקות מהמרכז. לשם כך נדגמו 50 כלות מכל אחת משתי ערים עיר א'-מרכזית ועיר ב'-מרוחקת ונרשם גילן. תוצאות עיבוד הנתונים מופיעות בטבלאות שלהלן:

## T-Test

Group Statistics

מקום המגורים	N	Mean	Std. Deviation	Std. Error Mean
גיל הנישואין עיר א	50	24.8072	1.38978	.19654
עיר ב	50	23.0131	1.62070	.22920

Independent Samples Test

	Levene's Test for Equality of Variances		t-test for Equality of Means							
	F	Sig.	t	df	Sig. (2-tailed)	Mean Difference	Std. Error Difference	95% Confidence Interval of the Difference		
								Lower	Upper	
גיל הנישואין	Equal variances assumed	.330	.567	5.942	98	.000	1.79415	.30193	1.19497	2.39332
	Equal variances not assumed			5.942	95.772	.000	1.79415	.30193	1.19480	2.39350

- א. מהו המבחן הסטטיסטי שנעשה כאן?  
 ב. מצא רווח סמך ברמת סמך של 95% להפרש בין עיר א לעיר ב מבחינת גיל הנשים הממוצע בנישואין הראשונים.  
 ג. האם ניתן לומר ברמת מובהקות של 1% שנשים בערים מרכזיות מתחתנות בגיל מאוחר יותר מאשר נשים הגרות בערים מרוחקות?

4) להלן פלט של תוכנת SPSS:

**T-Test**

	N	Mean	Std. Deviation	Std. Error Mean
X	26	36.3077	13.23259	2.59513
Y	24	46.4583	20.96369	4.27920

**Independent Samples Test**

	Levene's Test for Equality of Variances		t-test for Equality of Means						
	F	Sig.	t	df	Sig. (2-tailed)	Mean Difference	Std. Error Difference	95% Confidence Interval of the Difference	
								Lower	Upper
Equal variances assumed	4.446	.040	-2.164	???	.044	-10.15064	???	-20.03781	-.26347
Equal variances not assumed			-2.038	38.267	.048	???	5.00462	-20.27964	-.02164

- א. השלימו את סימני השאלה בטבלה.
- ב. מהי מובהקות התוצאה לבדיקת הטענה שקיים הבדל בין השונות של X לזה של Y?
- ג. מהי מובהקות התוצאה לבדיקת הטענה שהתוחלת של X גדולה מהתוחלת של Y?
- ד. מהי מובהקות התוצאה לבדיקת הטענה שהתוחלת של X קטנה מהתוחלת של Y?

## תשובות סופיות

- (1) א. נקבל את  $H_0$  ונכריע שיש שוויון שוניות.  
 ב. נקבע שלא קיים הבדל בין נשים לגברים מבחינת האופטימיות הממוצעת.  
 ג. 0.11076  
 ד.  $2.5665 \leq \mu \leq 2.6441$ .
- (2) א. מבחן T להפרש ממוצעים במדגמים בלתי תלויים.  
 ב. מבחן T למדגמים מזווגים.  
 ג. נקבל את  $H_0$ , נקבע לקיום שוויון שוניות.  
 ד. נקבל את  $H_0$ , לא נקבל את טענת הפסיכולוגים.
- (3) א. מבחן T להשוואת תוחלת במדגמים בלתי תלויים.  
 ב.  $1.19497 \leq \mu_1 - \mu_2 \leq 2.39332$  ג. כן.
- (4) א. 10.15, 4.69, -48  
 ב. 0.04  
 ג. 0.978  
 ד. 0.022

## ביוסטיסטיקה ב

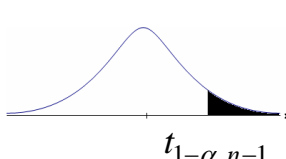
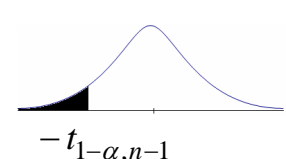
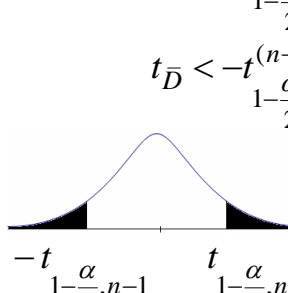
פרק 4 - בדיקת השערות לתוחלת ההפרש במדגמים מזווגים

תוכן העניינים

1. בדיקת השערות למדגמים מזווגים ..... 29
2. ניתוח פלטים ..... 33

## בדיקת השערות על תוחלת ההפרשים במדגמים מזווגים (תלויים)

### בדיקת השערות למדגמים מזווגים – רקע

$H_0: \mu_D = C$ $H_1: \mu_D > C$	$H_0: \mu_D = C$ $H_1: \mu_D < C$	$H_0: \mu_D = C$ $H_1: \mu_D \neq C$	השערת האפס: השערה אלטרנטיבית:
1. $\sigma_D$ אינה ידועה 2. $D \sim N$ או מדגם מספיק גדול			תנאים:
$t_{\bar{D}} > t_{1-\alpha}^{(n-1)}$  $t_{1-\alpha, n-1}$ - דוחים את $H_0$	$t_{\bar{D}} < -t_{1-\alpha}^{(n-1)}$  $-t_{1-\alpha, n-1}$ - דוחים את $H_0$	או $t_{\bar{D}} > t_{1-\frac{\alpha}{2}}^{(n-1)}$ או $t_{\bar{D}} < -t_{1-\frac{\alpha}{2}}^{(n-1)}$  $-t_{1-\frac{\alpha}{2}, n-1}$ $t_{1-\frac{\alpha}{2}, n-1}$ - דוחים את $H_0$	כלל הכרעה: אזור הדחייה של $H_0$
$\bar{D} > C + t_{1-\alpha}^{n-1} \cdot \frac{S_D}{\sqrt{n}}$	$\bar{D} < C - t_{1-\alpha}^{n-1} \cdot \frac{S_D}{\sqrt{n}}$	$\bar{D} > C + t_{1-\frac{\alpha}{2}}^{n-1} \cdot \frac{S_D}{\sqrt{n}}$ ו $\bar{D} < C - t_{1-\frac{\alpha}{2}}^{n-1} \cdot \frac{S_D}{\sqrt{n}}$	חלופה לכלל הכרעה: נדחה $H_0$ אם מתקיים:

$$S_D^2 = \frac{\sum_{i=1}^n (D_i - \bar{D})^2}{n-1} = \frac{\sum_{i=1}^n D_i^2 - n\bar{D}^2}{n-1}, \quad t_{\bar{D}} = \frac{\bar{D} - \mu_D}{S_D / \sqrt{n}}$$

סטטיסטי המבחן:

דוגמה (פתרון בהקלטה):

חברה שיווקית מעוניינת לבדוק את טענת רשת השיווק "מגה בעיר" הטוענת שמחיריה נמוכים מהמחירים מרשת השיווק "שופרסל". לצורך הבדיקה נבחרו באקראי 4 מוצרים שונים. המחירים נבדקו בשתי הרשתות. להלן המחירים:

המוצר / רשת	מגה בעיר	שופרסל
שמפו	17	18
גיל כביסה	48	57
עוגת גבינה	35	35
לחם	12	10
קפה נמס	49	47
בקבוק יין	113	142
גבינה בולגרית	20	26

בהנחה והמחירים מתפלגים נורמאלית, בדקו ברמת מובהקות של 5% את טענת רשת "מגה בעיר".

## שאלות

- (1) במטרה לבדוק האם קיים הבדל בין חברת  $X$  לחברת  $Y$  מבחינת המחירים לשיחות בינ"ל. נדגמו באקראי 7 מדינות ועבור כל מדינה נבדקה עלות דקת שיחה. להלן התוצאות:

יפן	סין	מצרים	פולין	הולנד	קנדה	ארה"ב	חברה/מדינה
4.2	3.2	3.5	3	2.2	2.1	1.5	$X$
4.2	3.2	3.2	3.1	1.9	2	1.4	$Y$

- בהנחה והמחירים מתפלגים נורמלית בכל חברה, בדקו ברמת מובהקות של 5% האם קיים הבדל בין החברות מבחינת המחירים במוצע?  
 (2) מכון המכין לפסיכומטרי טוען שהוא מעלה את ממוצע הציונים ביותר מ-30 נקודות. 8 נבחנים נבדקו לפני ואחרי שהם למדו במכון. להלן התוצאות שהתקבלו:

לפני	590	500	390	670	640	420	470	506
אחרי	580	520	510	680	610	430	540	570

מה מסקנתכם ברמת מובהקות 5%? הניחו שציוני פסיכומטרי מתפלגים נורמלית.

- (3) נדגמו 5 סטודנטים שסיימו את הקורס סטטיסטיקה ב'. להלן הציונים שלהם בסמסטר א' ו- ב':

סטטיסטיקה א'	82	75	90	68	74
סטטיסטיקה ב'	100	76	87	84	80

- פורסם שתלמידים שמסיימים את סמסטר ב משפרים במוצע את הציונים ב-5 נקודות לעומת סמסטר א'. הניחו שהציונים מתפלגים נורמלית.  
 א. מהי מובהקות התוצאה לבדיקת הטענה שהשיפור הוא יותר מ 5 נקודות?  
 ב. על סמך הסעיף הקודם, מהי רמת המובהקות המינימלית להכרעה שהשיפור הוא יותר מ- 5 נקודות?  
 ג. לאור זאת, מה המסקנה ברמת מובהקות של 10%?

- (4) לצורך בדיקת השפעת היפנוזה על לימוד אנגלית, נבחרו 10 זוגות תאומים זהים. אחד התאומים למד אנגלית בהשפעת היפנוזה, והשני ללא היפנוזה. לאחר מכן נערך לשניהם מבחן באנגלית. נניח שציוני המבחן מתפלגים נורמלית ללא ידיעת השונות האמתית. המבחן שיש לבצע כאן הוא:

- מבחן  $Z$  למדגם יחיד.
- מבחן  $T$  למדגם יחיד.
- מבחן  $T$  למדגמים בלתי תלויים.
- מבחן  $T$  למדגמים מזווגים.

(5) בתחנת טיפת חלב מסוימת יש שני מכשירי שקילה. על מנת להשוות בין שני המשקלים נדגמו 4 תינוקות. כל תינוק בן חודשיים נשקל בכל אחד מהמשקלים. להלן תוצאות השקילה (בק"ג):

משקל במכשיר 1	4.5	9.6	0.7	2.5
משקל במכשיר 2	3.5	6.9	1.7	0.5

נניח שהמשקלים מתפלגים נורמלית, המבחן שיש לבצע כאן הוא:

- א. מבחן Z למדגם יחיד.
- ב. מבחן T למדגם יחיד.
- ג. מבחן T למדגמים בלתי תלויים.
- ד. מבחן T למדגמים מזווגים.

(6) כדי להשוות בין שני אצנים נדגמו 5 תוצאות מריצת 100 מטר של כל אצן. זמני הריצה נרשמו ויש להניח שמתפלגים נורמלית. המטרה להשוות בין האצנים. המבחן שיש לבצע כאן הוא:

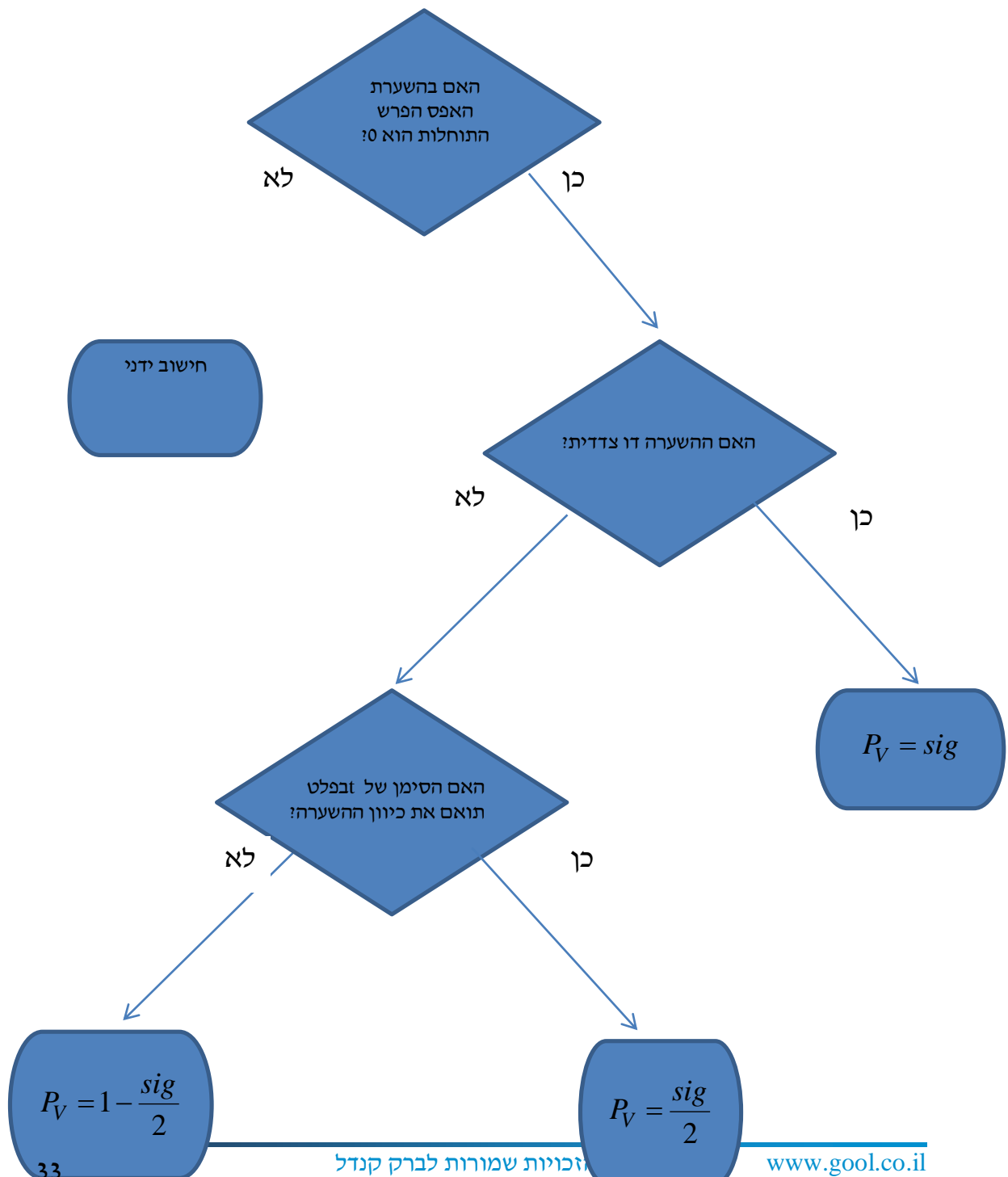
- א. מבחן Z למדגם יחיד.
- ב. מבחן T למדגם יחיד.
- ג. מבחן T למדגמים בלתי תלויים.
- ד. מבחן T למדגמים מזווגים.

### תשובות סופיות

- (1) לא נדחה  $H_0$ .
- (2) לא נדחה  $H_0$ .
- (3) א.  $0.25 \leq p \leq 0.5$     ב. 0.5    ג. לא נדחה  $H_0$ .
- (4) ד'.
- (5) ד'.
- (6) ג'.

## בדיקת השערות על תוחלת ההפרשים במדגמים מזווגים (תלויים)

מדגמים מזווגים – ניתוח פלטים – רקע



### דוגמה (פתרון בהקלטה) :

כדי לבדוק את ההשפעה של קורס לגמילה מעישון נלקח מדגם מקרי של 5 נבדקים. עבור כל אחד מהם נמדדה צריכת הסיגריות היומית לפני הקורס וחודשיים אחריו. הניחו שצריכת הסיגריות מתפלגת נורמלית. להלן התוצאות :

נבדק	1	2	3	4	5
לפני	40	22	25	28	30
אחרי	30	24	13	10	12

#### Paired Samples Statistics

	Mean	N	Std. Deviation	Std. Error Mean
Pair 1 BEFORE	29.0000	5	6.85565	3.06594
AFTER	17.8000	5	8.72926	3.90384

#### Paired Samples Test

	Paired Differences					t	df	Sig. (2-tailed)
	Mean	Std. Deviation	Std. Error Mean	90% Confidence Interval of the Difference				
				Lower	Upper			
Pair 1 BEFORE - AFTER	11.20000	8.19756	3.66606	3.38452	19.01548	3.055	4	.038

בדקו ברמת מובהקות של 5% האם הקורס יעיל.

## שאלות

1) בסקר שנערך בארה"ב בשנת 1993 נשאלו נסקרים על השכלת הוריהם, להלן הפלט שהתקבל:

Paired Samples Test									
		Paired Differences					t	df	Sig. (2-tailed)
		Mean	Std. Deviation	Std. Error Mean	95% Confidence Interval of the Difference				
					Lower	Upper			
Pair 1	Highest Year School Completed, Father - Highest Year School Completed, Mother	-.007	3.115	.100	-.203	.189	-.072	973	.943

- א. תנו אומדן להפרש הממוצעים.  
 ב. תנו אומדן לטעות התקן של הפרש הממוצעים.  
 ג. האם קיים הבדל מובהק בין השכלת האבות להשכלת האימהות ברמת מובהקות של 5%?

2) בתחרות קפיצה למים שופטים באופן קבוע שופט איטלקי ושופט דרום קוריאני. להלן פלט המנתח את הציונים ששופטים אלה נתנו בתחרויות השונות:

Paired Samples Statistics					
		Mean	N	Std. Deviation	Std. Error Mean
Pair 1	Italy	???	300	.86742	.05008
	South Korea	8.9183	???	.81992	.04734

Paired Samples Test									
		Paired Differences					t	df	Sig. (2-tailed)
		Mean	Std. Deviation	Std. Error Mean	95% Confidence Interval of the Difference				
					Lower	Upper			
Pair 1	Italy - South Korea	-.42233	.36153	.02087	-.46341	-.38126	-20.234	???	???

- א. השלימו את החלקים החסרים בפלט (מסומנים בסימני שאלה).  
 ב. בדקו את הטענה שהשופט הדרום קוריאני נותן בממוצע 0.2 נקודות יותר מאשר השופט האיטלקי ברמת מובהקות של 5%.  
 ג. מהו רווח הסמך ברמת סמך של 95% לתוחלת פער הציונים בין השופטים?  
 ד. בנו את הרווח כעת ברמת סמך של 98% לתוחלת פער בציונים בין השופטים.

3) בדקו את ציוניהם של 44 נבדקים אקראיים במבחן הפסיכומטרי. פעם אחת לפני הכנה (Before) ופעם אחת אחרי הכנה (After).

Paired Samples Test									
		Paired Differences				t	df	Sig. (2-tailed)	
		Mean	Std. Deviation	Std. Error Mean	95% Confidence Interval of the Difference				
Pair					Lower	Upper			
1	Before - After	-7.45455	19.28303	2.90703	-13.31712	-1.59197	-2.564	43	.014

- א. רשמו מהו המבחן הסטטיסטי ונסח את ההשערות אליהם מתייחס הפלט.
- ב. בדקו את ההשערה שממוצע ציונים משתפרים לאחר ההכנה ברמת מובהקות של 5%.
- ג. בדקו את ההשערה שממוצע ציונים משתפרים לאחר ההכנה ביותר מ-5 נקודות ברמת מובהקות של 5%.
- ד. מצאו רווח סמך לתוחלת שיפור ממוצע הציונים לאחר ההכנה ברמת ביטחון של 95%.

(4) להלן פלט של תכנת SPSS:

## T-Test

## Paired Samples Statistics

	Mean	N	Std. Deviation	Std. Error Mean
Pair 1 x	54.0000	6	5.86515	2.39444
y	46.5000	6	10.72847	4.37988

## Paired Samples Test

	Paired Differences					t	df	Sig. (2-tailed)
	Mean	Std. Deviation	Std. Error Mean	95% Confidence Interval of the Difference				
				Lower	Upper			
Pair 1 x - y	7.50000	??	4.72405	-4.64356	19.64356	??	5	.173

- מלא את החלקים החסרים בטבלה.
- מהי רמת המובהקות המינימלית לקבלת הטענה שיש הבדל בין  $X$  ל- $Y$  בממוצע?
- האם התשובה לסעיף הקודם הייתה משתנה, ואם כן גדלה או קטנה, אם הינו מוסיפים עוד תצפית שההפרש בין  $X$  ל- $Y$  הוא 0.
- מהי מובהקות התוצאה לבדיקת הטענה ש  $X$  גדול מ- $Y$  בממוצע?
- מהי מובהקות התוצאה לבדיקת הטענה ש  $X$  קטן מ- $Y$  בממוצע?
- בנו רווח סמך לתוחלת של  $X$  ברמת סמך של 90%.

### תשובות סופיות

- (1) א. -0.007      ב. 0.1      ג. אין הבדל מובהק.
- (2) א.  $d.f = 299$       ב.  $n = 300$       ג.  $\bar{X} = 8.496$ ,  $\text{Sig} = 0$ .
- (3) א. ראה וידאו.      ב. נדחה את  $H_0$ .      ג. לא נדחה את  $H_0$ .
- ד. (1.592, 13.317).
- (4) א. 1.5876, 11.5715      ב. 0.173      ג. יגדל.
- ד. 0.0865      ה. 0.9135      ו.  $49.18 < \mu < 58.82$ .

# ביוסטיסטיקה ב

פרק 5 - ניתוח שונות חד כיוונית

תוכן העניינים

1. כללי ..... 39

## ניתוח שונות חד כיוונית

### רקע תיאורטי

ניתוח שונות (חד כיוונית) הוא מבחן להשוואת תוחלות  $(\mu_1, \dots, \mu_k)$  של  $k$  אוכלוסיות שונות. לכן, בנייתוח שונות, השערות המחקר הן:

$$H_0: \mu_1 = \mu_2 = \dots = \mu_k \quad (\text{התוחלות של כל האוכלוסיות שוות})$$

$$H_1: \quad \text{אחרת} \quad (\text{לפחות שתיים מהתוחלות שונות})$$

### ההנחות הדרושות לביצוע התהליך:

(2) בכל אוכלוסייה מתוך  $k$  האוכלוסיות ההתפלגות נורמלית.

(3) כל האוכלוסיות הן עם אותה שונות  $\sigma^2$ .

(4) המדגמים בלתי תלויים זה בזה.

ישנו משתנה המבדיל בין הקבוצות השונות, הוא המשתנה הבלתי תלוי הנקרא גורם (factor). משתנה זה הוא קטגוריאלי עם  $k$  רמות (levels). כדי לבצע את התהליך יש לבצע מדגם מכל אוכלוסייה: נסמן ב- $n_i$  את גודל המדגם בקבוצה  $i$ .

$$n = \sum_{i=1}^k n_i \quad \text{- מספר התצפיות סך הכול (בכל המדגמים).}$$

$\bar{X}_1$  - ממוצע המדגם הראשון,  $\dots, \bar{X}_k$  - ממוצע המדגם ה- $k$ .  
 $\bar{X}$  - ממוצע כללי (של כל המדגמים).

$$SS_B = \sum_{i=1}^k n_i [\bar{X}_i - \bar{X}]^2 \quad \text{: סכום ריבועים בין הקבוצות}$$

$$SS_W = \sum_{i=1}^k n_i [n_i - 1] \cdot \hat{S}_i^2 \quad \text{: סכום ריבועים בתוך הקבוצות}$$

$$SS_T = \sum_{i=1}^k \sum_{j=1}^{n_j} [X_{ij} - \bar{X}]^2 \quad \text{: סכום ריבועים כללי}$$

$$SST = SSB + SSW$$

יש למלא את טבלת ניתוח השונות הבאה:

מקור השונות	סכום הריבועים SS	דרגות חופש $df$	ממוצע הריבועים MS	F
B - בין הקבוצות	SSB	$k - 1$	$\frac{SSB}{k - 1}$	$\frac{MSB}{MSW}$
W - בתוך הקבוצות	SSW	$n - k$	$\frac{SSW}{n - k}$	
T - סה"כ	SST	$n - 1$		

$$F = \frac{\frac{SSB}{k-1}}{\frac{SSW}{n-k}} \sim F(k-1, n-k)$$

אזור דחיית  $H_0$ :  $1 - \alpha : F > F_{(k-1, n-k)}$

**שאלות**

- (1) מחקר מעוניין להשוות בין שלוש תרופות לשיכוך כאבים במטרה לבדוק האם קיים הבדל בין התרופות מבחינת הזמן בדקות שלוקח עד שהתרופה משפיעה. לצורך הבדיקה נלקחו 15 אנשים שסובלים מכאבי ראש. אנשים אלה חולקו באקראי לשלוש קבוצה 1 קיבלה "אקמול" קבוצה 2 קיבלה "אופטלגין" קבוצה 3 קיבלה "נורופן". כל אדם במחקר מסר את מספר הדקות עד שהתרופה השפיעה עליו.
- מהו המשתנה התלוי ומהו המשתנה הבלתי תלוי במחקר?
  - מהו המבחן הסטטיסטי המתאים כאן? רשמו את ההשערות.
  - מה הן ההנחות הדרושות כדי לבצע את המבחן הסטטיסטי שהצעת בסעיף הקודם?

- (2) בעיר מסוימת שלושה בתי ספר תיכון. ראש העיר התעניין לבדוק האם קיים הבדל בהצלחה של בתי הספר במקצוע מתמטיקה. לצורך כך הוא דגם מספר תלמידים שנבחנו במבחן הבגרות במתמטיקה ברמה של 3 יחידות בעירו ובדק עבור כל תלמיד מה ציון הבגרות שלו במתמטיקה. להלן הציונים שהתקבלו:

"הס"	"רבין"	"המתמיד"
85	98	78
83	62	65
74	55	70
85	80	90
75		56

- מהו המבחן הסטטיסטי המתאים? רשמו את ההשערות ואת ההנחות של המבחן.
- מהו גודל המדגם? מהו המשתנה הבלתי תלוי (factor) כמה רמות יש לו?
- חשבו את הממוצע ואת סטיית התקן של הציונים בכל אחד מהמדגמים.
- מלאו את טבלת ANOVA.
- רשמו את כלל ההכרעה למבחן שהוצע בסעיף א ברמת מובהקות של 5%.
- האם קיים הבדל בין בתי הספר בעיר מבחינת רמת הצלחת התלמידים במקצוע המתמטיקה? ענה על סמך הסעיפים הקודמים.

- (3) מעוניינים לבדוק האם יש הבדל בהשפעה של שיטות טפול שונות על לחץ הדם הסיסטולי (SBP) באוכלוסייה של קשישים. נבדקו 4 שיטות שונות. בטבלה המצורפת מרוכזים ממצאי המחקר.

D	C	B	A	השיטה
12	8	14	12	גודל המדגם
182	180	172	178	הממוצע
3	5	8	4	סטיית התקן

- רשמו את השערות המחקר וההנחות הדרושות כדי לבצע את המבחן המתאים.
- מה מסקנת המחקר ברמת מובהקות של 5%?
- האם יש צורך לבצע השוואות מרובות?

4) שלושה אופים נתבקשו להכין עוגת שוקולד. לכל אופה בדקו את משך זמן ההכנה בדקות. כל אופה נדרש לאפות בכל יום 4 עוגות.

האם קיים הבדל בין האופים מבחינת תוחלת זמני ההכנה של העוגות? בדקו ברמת מובהקות של 5%.

האופה	ניר	מוזס	שלום
סכום הזמנים	206	212	182
סכום ריבועי הזמנים	10644	11250	8982

5) להלן טבלת ניתוח שונות חד כיוונית. במחקר בחנו 4 סוגי סוללות. רצו לבדוק האם לסוג הסוללה השפעה על תוחלת אורך החיים שלה. הפעילו את כל הסוללות על אותו מכשיר ובדקו את אורך החיים של כל סוללה בשעות. מה המסקנה ברמת מובהקות של 10%? רשמו את ההשערות וההנחות הדרושות.

### ANOVA

	Sum of Squares	df	Mean Square	F	Sig.
Between Groups	10.317	3	3.439	1.361	.279
Within Groups	60.648	24	2.527		
Total	70.964	27			

6) להלן טבלת ANOVA בטבלה הושמטו חלקים. השלימו את החלקים בטבלה שהושמטו ומסומנים באותיות.

### ANOVA

	Sum of Squares	df	Mean Square	F	Sig.
Between Groups	357.450	ב	ג	ה	.000
Within Groups	א	17	ד		
Total	522.950	19			

7) חברת תרופות לקחה 15 אנשים ברמת בריאות דומה. החברה חילקה את האנשים ל שלוש קבוצות שוות בגודלן. לכל קבוצה ניתנה אותה תרופה במינון שונה (dosage). המינונים שניתנו הם: 10 מ"ג, 20 מ"ג ו-30 מ"ג. לאחר שעה מזמן לקיחת התרופה נבדק קצב פעימות הלב של כל אדם (pulse). הנתונים הוזנו לתוכנה סטטיסטית והתקבלו התוצאות הבאות:

ANOVA						pulse			
pulse						Tukey HSD <sup>a</sup>			
	Sum of Squares	df	Mean Square	F	Sig.	dosage	N	Subset for alpha = 0.05	
								1	2
Between Groups	414.400	2	207.200	19.733	.000	30.00	5	71.0000	
Within Groups	126.000	12	10.500			20.00	5		80.2000
Total	540.400	14				10.00	5		83.4000
						Sig.		1.000	.299

Means for groups in homogeneous subsets are displayed.  
a. Uses Harmonic Mean Sample Size = 5.000.

### Post Hoc Tests

#### Multiple Comparisons

(I) dosage		(J) dosage	Mean Difference (I-J)	Std. Error	Sig.	95% Confidence Interval	
						Lower Bound	Upper Bound
10.00		20.00	3.20000	2.04939	.299	-2.2675	8.6675
		30.00	12.40000*	2.04939	.000	6.9325	17.8675
20.00		10.00	-3.20000	2.04939	.299	-8.6675	2.2675
		30.00	9.20000*	2.04939	.002	3.7325	14.6675
30.00		10.00	-12.40000*	2.04939	.000	-17.8675	-6.9325
		20.00	-9.20000*	2.04939	.002	-14.6675	-3.7325

\*. The mean difference is significant at the 0.05 level.

- א. בדקו ברמת מובהקות של 5% האם קיים הבדל בין המינונים השונים מבחינת תוחלת הדופק של האנשים? רשמו את ההשערות וההנחות הדרושות לצורך פתרון.
- ב. הסבירו ללא חישוב כיצד הייתה משתנה התשובה לסעיף הקודם אם הינו מעלים את הדופק של כל התצפיות במחקר ב-2.
- ג. האם יש צורך במחקר בהשוואת מרובות. נמקו!
- ד. לטבלת ANOVA צורפו טבלאות של השוואות מרובות בשיטה הנקראת "טוקי". ברמת בטחון של 95% מה הם הממצאים לפי שיטה זו?

- 8) בעיר מסוימת רצו לבדוק האם קיים הבדל ברמה של התלמידים בין בתי הספר השונים בעיר. ביצעו מדגם מכל בית ספר ונתנו מבחן זהה לכל הנדגמים. לאחר מכן ריכזו את הנתונים בתוכנה סטטיסטית והפעילו ניתוח שונות. מצורפים הפלטים שהתקבלו. ענו על הסעיפים הבאים:
- כמה בתי ספר יש בעיר?
  - כמה תלמידים השתתפו בסך הכול במחקר?
  - האם קיים הבדל בין בתי הספר בעיר מבחינה רמת הציונים? בדקו ברמת מובהקות של 1%
  - בביטחון של 95% אילו בתי ספר שונים זה מזה ברמת התלמידים? נמקו והסבירו.

**Oneway**

**ANOVA**

grade

	Sum of Squares	df	Mean Square	F	Sig.
Between Groups	7799.600	4	1949.900	13.586	.000
Within Groups	2870.400	20	143.520		
Total	10670.000	24			

## Post Hoc Tests

### Multiple Comparisons

grade

Scheffe

(I) school	(J) school	Mean Difference (I-J)	Std. Error	Sig.	95% Confidence Interval	
					Lower Bound	Upper Bound
1.00	2.00	5.40000	7.57681	.971	-20.2543	31.0543
	3.00	36.80000*	7.57681	.003	11.1457	62.4543
	4.00	36.40000*	7.57681	.003	10.7457	62.0543
	5.00	-2.60000	7.57681	.998	-28.2543	23.0543
2.00	1.00	-5.40000	7.57681	.971	-31.0543	20.2543
	3.00	31.40000*	7.57681	.011	5.7457	57.0543
	4.00	31.00000*	7.57681	.013	5.3457	56.6543
	5.00	-8.00000	7.57681	.888	-33.6543	17.6543
3.00	1.00	-36.80000*	7.57681	.003	-62.4543	-11.1457
	2.00	-31.40000*	7.57681	.011	-57.0543	-5.7457
	4.00	-.40000	7.57681	1.000	-26.0543	25.2543
	5.00	-39.40000*	7.57681	.001	-65.0543	-13.7457
4.00	1.00	-36.40000*	7.57681	.003	-62.0543	-10.7457
	2.00	-31.00000*	7.57681	.013	-56.6543	-5.3457
	3.00	.40000	7.57681	1.000	-25.2543	26.0543
	5.00	-39.00000*	7.57681	.001	-64.6543	-13.3457
5.00	1.00	2.60000	7.57681	.998	-23.0543	28.2543
	2.00	8.00000	7.57681	.888	-17.6543	33.6543
	3.00	39.40000*	7.57681	.001	13.7457	65.0543
	4.00	39.00000*	7.57681	.001	13.3457	64.6543

\*. The mean difference is significant at the 0.05 level.

## Homogeneous Subsets

grade

Scheffe<sup>a</sup>

school	N	Subset for alpha = 0.05	
		1	2
3.00	5	45.0000	
4.00	5	45.4000	
2.00	5		76.4000
1.00	5		81.8000
5.00	5		84.4000
Sig.		1.000	.888

Means for groups in homogeneous subsets are displayed.

a. Uses Harmonic Mean Sample Size = 5.000.

**תשובות סופיות**

1) א. משתנה בלתי תלוי : סוג התרופה. ב. ניתוח שונות חד כיווני

$$H_0 : \mu_1 = \mu_2 = \mu_3$$

$$H_1 : otherwise$$

ג. 1. מדגמים בלתי תלויים.

2. שווין שונויות.

3. משתנים מתפלגים נורמלית.

2) א. המבחן לניתוח שונות חד כיוונית.

$$H_0 : \mu_1 = \mu_2 = \mu_3$$

$$H_1 : otherwise$$

הנחות:

1. מדגמים בלתי תלויים.

2. משתנים מתפלגים נורמלית.

3. שווין שונויות.

ב. גודל המדגם: 14. משתנה ב"ת: בית הספר, בעל 3 רמות.

$$g. \bar{X} = 71.8, \hat{S} = 12.93, \bar{X} = 73.75, \hat{S} = 19.29, \bar{X} = 80.4, \hat{S} = 5.46$$

ד. להלן טבלה:

F	MS	df	SS	מקור השונות
	100.3	2	200.6	B
	173.2	11	1904.75	W
0.58		13	2105.35	סה"כ

ה.  $F > 3.98$ .

ו. נקבל את  $H_0$ .

3) א.  $H_0 : \mu_1 = \mu_2 = \mu_3 = \mu_4$   
 ב. נדחה את  $H_0$ .  
 ג. כן.

$$H_1 : otherwise$$

הנחות:

1. מדגמים בלתי תלויים.

2. שווין שונויות.

3. משתנים מתפלגים נורמלית.

4) נקבל את  $H_0$  : נכריע שאין הבדל מובהק בין האופים מבחינת תוחלת זמן הכנה.

$$H_0 : \mu_1 = \mu_2 = \mu_3 = \mu_4 \quad (5)$$

$$H_1 : otherwise$$

הנחות :

1. מדגמים בלתי תלויים.

2. שוויון שונות.

3. משתנים מתפלגים נורמלית.

נקבל את  $H_0$  : לסוג סוללה אין השפעה של תוחלת החיים ברמת ביטחון של 10%.

6) להלן טבלה :

### ANOVA

	Sum of Squares	df	Mean Square	F	Sig.
Between Groups	357.450	ב 2	א 178.725	ה 18.36	.000
Within Groups	א 165.5	17	ד 9.735		
Total	522.950	19			

$$H_0 : \mu_1 = \mu_2 = \mu_3 \quad (7)$$

$$H_1 : otherwise$$

הנחות :

1. מדגמים בלתי תלויים.

2. משתנים מתפלגים נורמלית.

3. שוויון שונות.

נדחה את  $H_0$  : ברמת ביטחון של 5% קיים הבדל במינונים השונים מבחינת תוחלת הדופק.

ב. ראה וידאו. ג. כן. ד.  $\mu_{20} = \mu_{10} > \mu_{30}$  .

8) א. 5 ב. 25

ג. נדחה את  $H_0$  : יש לפחות שני בתי ספר בעיר עם תוחלת רמת ציונים שונה.

ד.  $(\mu_3 = \mu_4) < (\mu_1 = \mu_2 = \mu_3)$  .

# ביוסטיסטיקה ב

פרק 6 - מבחנים אפרמטרים למדגמים מזווגים - ווילקוקסון

תוכן העניינים

1. מבחן ווילקוקסון- פלטים.....48

## ניתוח פלטי SPSS במבחן ווילקוקסון למדגמים מזווגים – רקע

מבחן זה לא דורש הנחה של התפלגות נורמלית, אולם דורש ערכים מספריים המאפשרים חישוב הפרש בין ערכי  $X$  לערכי  $Y$ . מבחן זה הוא הגרסה הלא פרמטרית למבחן  $t$  למדגם מזווג. נשתמש במבחן זה שיש משתנה כמותי שאינו מתפלג נורמלית או שיש משתנה מסולם סדר. נראה איך מנתחים פלט של תכנת SPSS במבחן זה על ידי דוגמה.

### דוגמה (פתרון בהקלטה) :

קופות החולים טוענות כי רכישת תרופות שאינן דורשות מרשם רופא, הינן זולות יותר אצלן מאשר ברשתות הפארם. דגמו 11 תרופות ובדקו את מחירן בבית המרקחת של קופות החולים וברשת הפארם. המחיר המוצג הינו עבור קפסולה בודדת :

שם התרופה	קופת חולים	פארם
אדוויל	1.2	1.5
אקמול	2.6	2.6
אופטלגין	0.9	1.4
פוסטינור	3.5	3.2
סטרפסיל	1.1	1.4
נורפן	1.7	1.8
לורסטין	0.8	1.1
קולדקס	1.5	2
אלרגיז	2	2.8
נוסידקס	2	2.5
קורמיר	3	3.3

להלן פלט שמתקבל מהרצת מבחן ווילקוקסון על הנתונים הללו:

### Wilcoxon Signed Ranks Test

		Ranks		
		N	Mean Rank	Sum of Ranks
HMO- PHARM	Negative Ranks	9 <sup>a</sup>	???	51.00
	Positive Ranks	1 <sup>b</sup>	4.00	4.00
	Ties	1 <sup>c</sup>		
	Total	11		

a. HMO < PHARM

b. HMO > PHARM

c. HMO = PHARM

### Test Statistics<sup>a</sup>

	HMO-PHARM
Z	-2.434 <sup>b</sup>
Asymp. Sig. (2-tailed)	.015
Exact Sig. (2-tailed)	.014
Exact Sig. (1-tailed)	.007

a. Wilcoxon Signed Ranks Test

b. Based on positive ranks.

א. הסבירו מדוע מבחן ווילקוקסון למדגמים מזווגים מתאים למקרה זה?

ב. השלם את הערך החסר שמסומן בסימני שאלה בטבלה.

ג. מה תהיה מסקנת המחקר ברמת מובהקות של 5%?

## שאלות

1) רוצים לבדוק את הטענה שהציונים במבחן בסטטיסטיקה ב גבוהים מאשר בסטטיסטיקה א. נלקחו 10 סטודנטים שסיימו את סטטיסטיקה ב. עבור כל סטודנט נבדק מה הציון בסטטיסטיקה א ומה הציון בסטטיסטיקה ב. להלן תוצאות הפלט שהתקבל:

## Wilcoxon Signed Ranks Test

		Ranks		
		N	Mean Rank	Sum of Ranks
STAS2-	Negative Ranks	2 <sup>a</sup>	6.50	13.00
STAS1	Positive Ranks	8 <sup>b</sup>	5.25	42.00
	Ties	0 <sup>c</sup>		
	Total	10		

a. STAS2 < STAS1

b. STAS2 > STAS1

c. STAS2 = STAS1

Test Statistics<sup>a</sup>

	STAS2- STAS1
Z	-1.483 <sup>b</sup>
Asymp. Sig. (2-tailed)	.138

a. Wilcoxon Signed Ranks Test

b. Based on negative ranks.

א. בדקו ברמת מובהקות של 5% את הטענה.  
 ב. כיצד התשובה לסעיף הקודם הייתה משתנה אם יוחלט לתת פקטור של 2 נקודות לכל הסטודנטים בשני המועדים?

2) מחקר בדק את רמת שביעות הרצון משירות לקוחות אחרי רפורמה שבוצעה בחברה. להלן תוצאות שהתקבלו כאשר שביעות הרצון הייתה בסקלה מ-1

כלל לא מרוצה ועד 5 מרוצה מאד.

4	1	1	4	5	4	2	5	4	5	4	2	Before
5	5	5	4	3	5	5	5	4	4	4	4	After

### Wilcoxon Signed Ranks Test

		Ranks		
		N	Mean Rank	Sum of Ranks
after-before	Negative Ranks	?????a	3.25	??????
	Positive Ranks	?????b	4.92	??????
	Ties	?????c		
	Total	12		

a. after < before

b. after > before

c. after = before

### Test Statistics<sup>a</sup>

	after-before
Z	-1.622
Asymp. Sig. (2-tailed)	.105

א. השלימו את הערכים עם סימני השאלה אשר בטבלה.

ב. בדקו ברמת מובהקות של 5% האם הרפורמה הייתה יעילה.

ג. כיצד הייתה משתנה מובהקות התוצאה אם היו מוסיפים עוד 2 תצפיות שעבורן הפרש שביעות הרצון היה אפס?

ד. כיצד הייתה משתנה מובהקות התוצאה של הפלט אם הינו מוסיפים תצפית כזו:

before	after
5	4

### תשובות סופיות

1) א. לא נדחה  $H_0$ . ב. לא תשתנה המסקנה.

2) א. 2, 6, 4, 6.5, 29.5 ב. לא נדחה  $H_0$ .

ג. לא משתנה. ד. גדלה.

## ביוסטיסטיקה ב

פרק 7 - מבחנים אפרמטריים למדגמים בלתי תלויים - מאן ווטני וקרוסקל וואליס

תוכן העניינים

1. מבחן מאן וויטני - שימוש בפלטים ..... 52
2. מבחן קרוסקל ווליס - ניתוח פלטים ..... 56

## מבחנים אפרמטריים למדגמים בלתי תלויים

### ניתוח פלטים במבחן מן-וויטני – רקע

מבחן מן-וויטני מיועד לבדוק האם לשתי אוכלוסיות התפלגות שווה. המבחן בוחן באופן רוחבי את כל תחום הערכים ולא מתמקד בערך מרכזי אחד. נשתמש במבחן זה כאשר יש שני מדגמים בלתי תלויים והמשתנה הכמותי הנחקר אינו מתפלג נורמלית או שמדובר במשתנה מסולם סדר. המבחן מתבסס על דירוג כל התצפיות. בעצם, מבחן זה הוא המענה האפרמטרי למבחן הפרמטרי להפרש תוחלות במדגמים בלתי תלויים.

### דוגמה (פתרון בהקלטה) :

להלן תוצאות הערכות שקיבלו שני מורים: ד"ר A ופרופסור B. סטודנטים נתנו משוב כללי על המורים בסקלה של 1 (גרוע) עד 5 (מצוין). הטענה היא שד"ר A הוא מרצה טוב יותר מאשר פרופסור B.

### Mann-Whitney Test

Ranks

	teacher	N	Mean Rank	Sum of Ranks
grade	dr A	17	25.00	425.00
	prof B	20	13.90	278.00
	Total	37		

Test Statistics<sup>a</sup>

	grade
Mann-Whitney U	68.000
Wilcoxon W	278.000
Z	-3.249
Asymp. Sig. (2-tailed)	.001
Exact Sig. [2*(1-tailed Sig.)]	.001 <sup>b</sup>

a. Grouping Variable: teacher

b. Not corrected for ties.

- הסבירו מדוע נעשה כאן מבחן מן-וויטני.
- מה המסקנה ברמת מובהקות של 1%?

## שאלות

1) מחקרים טוענים שקיים הבדל בין שעות השינה של גברים לשעות השינה של נשים. כיוון שלא ניתן להוכיח ששעות שינה הינו משתנה המתפלג נורמלית ביצעו מבחן מן-וויטני בו לקחו נשים וגברים אקראיים ובדקו את שעות השינה שלהם.

Ranks				
	gender	N	Mean Rank	Sum of Ranks
sleeptime	male	10	???	135.00
	female	???	7.50	75.00
	Total	20		

## Mann-Whitney Test

Test Statistics <sup>a</sup>	
	sleeptime
Mann-Whitney U	20.000
Wilcoxon W	75.000
Z	-2.319
Asymp. Sig. (2-tailed)	.020

- א. השלימו את סימני השאלה החסרים בפלט.
- ב. מהי המסקנה ברמת מובהקות של 5%?
- ג. מה הייתה מובהקות התוצאה אם טענת המחקר הייתה שגברים ישנים יותר מנשים?

2) שני אנשים נתבקשו לבדוק את מספר תאונות הדרכים בשבוע בשני קטעי כביש שונים. כל אחד בחר את השבועות באופן אקראי ובלתי תלוי באחר וספר כמה תאונות היו בכל כביש בשבוע. הפלטים שהתקבלו:

מספר תאונות

	Frequency
.00	2
1.00	1
2.00	2
3.00	1
Total	6

a. road = 1.00

מספר תאונות

	Frequency
.00	2
1.00	1
2.00	1
3.00	1
4.00	1
5.00	1
Total	7

a. road = 2.00

Ranks

	road	N	Mean Rank	Sum of Ranks
מספר תאונות	1.00	A	B	C
	2.00	D	E	F
	Total	G		

Test Statistics<sup>a</sup>

	VAR00002
Asymp. Sig. (2-tailed)	.465

- א. השלימו בטבלה השלישית את המספרים החסרים במקום האותיות.
- ב. מהי מובהקות התוצאה לבדיקת ההשערה שאין הבדל בין הכבישים מבחינת התפלגות תאונות הדרכים?
- ג. כיצד הייתה משתנה התשובה של הסעיף הקודם אם כל חוקר היה מוסיף נתונים על שבוע נוסף לכל כביש?
- ד. מה המסקנה ברמת מובהקות של 5%?
- ה. מהי מובהקות התוצאה לבדיקת ההשערה שכביש מספר 1 עם התפלגות תאונות גבוהה יותר מאשר כביש מספר 2?

**תשובות סופיות**

- (1) א. 10, 13.5      ב. נדחה  $H_0$       ג. 0.01
- (2) א. 6, 6.17, 7, 7.71, 13, 54      ב. 0.465
- ג. לא ניתן לדעת.      ד. לא נדחה  $H_0$       ה. 0.7675

### מבחן קרוסקל וואליס – ניתוח פלטים – רקע

כאשר לא ניתן לבצע מבחן ניתוח שונות חד כיווני (למשל, כאשר השונויות לא שוות, המשתנה התלוי אינו מתפלג נורמאלי או המשתנה התלוי נמדד בסולם סדר) נבחר במבחן לא-פרמטרי להשוואת  $k$  קבוצות בלתי תלויות.

מבחן Kruskal-Wallis הוא מבחן אפרמטרי להשוואת מספר אוכלוסיות בלתי תלויות. מבחן מן-וויטני הינו מקרה פרטי של מבחן Kruskal-Wallis כאשר יש שתי קבוצות בלתי תלויות.

השערות המבחן:

- השערת האפס: אין הבדל בין הקבוצות הנבדקות.
- השערת המחקר: קיים הבדל בין 2 קבוצות לפחות.

מבחן זה מתבסס על דירוג כלל התצפיות במחקר מכל המדגמים.

### דוגמה (פתרון בהקלטה):

השוו את שביעות הרצון מהשירות של 4 חברות טלפון סלולרי שונות. שביעות הרצון הוא ציון שהלקוח היה צריך לתת לרמת השירות של החברה מ-1 ועד 10.

- מהו המשתנה התלוי ומהו המשתנה הבלתי תלוי במחקר זה?
- מהן השערות המחקר?
- מהו המבחן הסטטיסטי במקרה זה?
- מה מסקנות המחקר ברמת מובהקות של 5%?

Count

		company				Total
		1	2	3	4	
שביעות רצון	4.00	0	2	0	0	2
	5.00	0	1	0	0	1
	6.00	2	1	0	1	4
	7.00	2	2	1	0	5
	8.00	1	2	2	2	7
	9.00	1	1	3	2	7
	10.00	1	1	0	0	2
Total		7	10	6	5	28

## Kruskal-Wallis Test

### Ranks

	company	N	Mean Rank
שביעות רצון	1	7	13.93
	2	10	11.40
	3	6	18.50
	4	5	16.70
	Total	28	

### Test Statistics<sup>a,b</sup>

	שביעות רצון
Chi-Square	3.363
df	3
Asymp. Sig.	.339

a. Kruskal Wallis Test

b. Grouping Variable: company

## שאלות

1) מחקר פסיכולוגי רצה להשוות 3 טיפול שונים לטיפול בחרדה. נלקחו נבדקים הסובלים מחרדה. הם חולקו באקראי ל-3 קבוצות וכל קבוצה קיבלה שיטת טיפול אחרת לחרדה. להלן תוצאות המבחן הסטטיסטי שבוצע:

## Kruskal-Wallis Test

## Ranks

	group	N	Mean Rank
anxiety	1.00	8	15.88
	2.00	4	6.88
	3.00	8	6.94

Test Statistics<sup>a,b</sup>

	anxiety
Chi-Square	11.149
df	2
Asymp. Sig.	.004

- א. כמה נבדקים השתתפו במחקר?  
 ב. באיזו שיטת טיפול רמת החרדה הייתה הנמוכה ביותר במדגם?  
 ג. האם, עבור ר"מ 0.05, יש הבדל ברמת החרדה המתקבלת בשיטות הטיפול השונות?

2) חברת תרופות לקחה 15 אנשים ברמת בריאות דומה. החברה חילקה את האנשים לשלוש קבוצות שוות בגודלן. לכל קבוצה ניתנה אותה תרופה במינון שונה (dosage). המינונים שניתנו הם: 10 מ"ג, 20 מ"ג ו-30 מ"ג. לאחר שעה מזמן לקיחת התרופה נבדק קצב פעימות הלב של כל אדם (pulse). הנתונים שלהלן הוזנו לתוכנה סטטיסטית, והתקבלו התוצאות הבאות:

30	30	30	30	30	20	20	20	20	20	10	10	10	10	10	מינון
72	73	75	67	68	82	82	82	76	79	79	81	83	87	87	דופק

### Kruskal-Wallis Test

Ranks				Test Statistics <sup>a,b</sup>	
	dosage	N	Mean Rank		pulse
pulse	10.00	A	E	Chi-Square	10.204
	20.00	B	F	df	2
	30.00	C	G	Asymp. Sig.	.006
Total		D			

- א. השלימו את המספרים החסרים במקום האותיות A עד G בטבלת הדירוגים.
- ב. בדוק ברמת מובהקות של 5% האם קיים הבדל בין המינונים השונים מבחינת הדופק של האנשים?
- ג. הסבירו ללא חישוב כיצד הייתה משתנה התשובה לסעיף הקודם אם הינו מעלים את הדופק של כל התצפיות במחקר ב-2.

### תשובות סופיות

- 1) א. 20      ב. מדגם 2      ג. נדחה  $H_0$ .
- 2) א. 3, 9.3, 11.7, 5, 5, 5, 15      ב. נדחה  $H_0$ .      ג. לא תשתנה.

## ביוסטיסטיקה ב

פרק 8 - מקדם המתאם ( מדד קשר ) הלינארי ומובהקותו

תוכן העניינים

1. מקדם המתאם הלינארי ( פירסון).....60
2. בדיקת השערות על מקדם המתאם הלינארי.....71
3. ניתוח פלטים על מקדם המתאם הלינארי.....75

## מקדם המתאם (מדד קשר) הלינארי ומובהקותו

### מדד הקשר הלינארי (פירסון) – מבוא

מעוניינים לבדוק עד כמה קיים קשר מסוג קשר לינארי (קו ישר) בין שני משתנים. שני המשתנים שאנו בודקים לגביהם קשר צריכים להיות משתנים כמותיים. מבחינת סולמות מדידה כל משתנה נחקר צריך להיות מסולם רווחים או מנה. בדרך כלל המשתנה המוצג כ-  $Y$  הוא המשתנה התלוי והמשתנה המוצג ב-  $X$  הוא המשתנה הבלתי תלוי. תיאור גרפי לנתונים נעשה על ידי דיאגרמת פיזור. בדיאגרמת פיזור אנחנו מסמנים כל תצפית בנקודה לפי שיעור ה-  $X$  ושיעור ה-  $Y$  שלה. דיאגרמת הפיזור נותנת אינדיקציה גרפית על הקשר בין שני המשתנים.

### דוגמה (פתרון בהקלטה) :

בבניין 8 דירות בדקו לכל דירה את מספר החדרים שלה וכמו כן את מספר הנפשות הגרות בדירה. להלן התוצאות שהתקבלו :

4	4	3	3	2	3	2	2	מספר חדרים בדירה
5	4	4	3	2	2	1	0	מספר הנפשות בדירה

- (1) כמה תצפיות ישנן בדוגמה?
- (2) כמה משתנים ישנם בדוגמה, מי הם?
- (3) שרטטו לנתונים דיאגרמת פיזור.
- (4) מי המשתנה התלוי ומיהו המשתנה הבלתי תלוי?



מקדם מתאם 1-או 1 אומר שקיים קשר לינארי מלא בין המשתנים שניתן לבטאו על ידי נוסחה של קו ישר:  $y = ax + b$ .

### מתאם חיובי מלא (מקדם מתאם 1):

קיים קשר לינארי מלא בו השיפוע  $a$  יהיה חיובי ואילו מתאם שלילי (מקדם מתאם-1) מלא אומר שקיים קשר לינארי מלא בו השיפוע  $a$  שלילי.

### מתאם חיובי חלקי:

ככל שמשנתנה אחד עולה לשני יש נטייה לעלות בערכו אבל לא קיימת נוסחה לינארית שמקשרת את  $X$  ל- $Y$  באופן מוחלט ואילו מתאם שלילי חלקי אומר שככל שמשנתנה אחד עולה לשני יש נטייה לרדת אבל לא קיימת נוסחה לינארית שמקשרת את  $X$  ל- $Y$  באופן מוחלט. ככל שמקדם המתאם קרוב לאפס עוצמת הקשר יותר חלשה וככל שהמדד רחוק יותר מהאפס העוצמה יותר חזקה. לסיכום, מקדם המתאם בודק את עוצמת הקשר הלינארי, ואת כיוון הקשר.

מקדם המתאם הלינארי אינו מושפע מיחידות המדידה. כל שינוי ביחידות המדידה של המשתנים, לא ישנה את מקדם המתאם.

מדד הקשר הלינארי באוכלוסייה, שנקרא גם מקדם המתאם של פירסון או מדד הקשר של פירסון באוכלוסייה מסומן ב:  $\rho$  - פרמטר המאפיין את עוצמת הקשר הלינארי באוכלוסייה וכיוונו בין שני המשתנים הנחקרים. כאשר:

$r$  - מדד הקשר הלינארי במדגם שמהווה אומדן לפרמטר  $\rho$ .

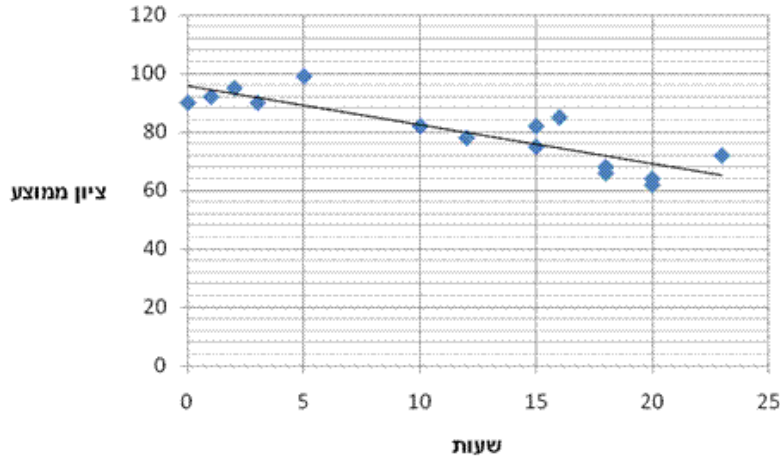
קיומו של מתאם בין שני משתנים אינו מצביע על סיבתיות בהכרח. למשל, אם נמצא מתאם חיובי בין כמות הסוכרזית שאדם אוכל לבין במשקל שלו אין זה אומר שהסיבה להשמנה היא הסוכרזית. מדד הקשר של פירסון הוא מדד קשר סימטרי, כלומר אם נחליף את  $X$  ב- $Y$  התוצאה תהיה זהה.

### דוגמה (פתרון בהקלטה):

- מה ניתן להגיד על מקדם המתאם של שני המשתנים על סמך דיאגרמת הפיזור ששרטטנו?
- אם היינו משנים את השרטוט כך שבציר האנכי היה המשתנה "מספר החדרים" ובציר האופקי היה "מספר הנפשות", האם הדבר היה משפיע על מדד הקשר של פירסון?

**שאלות**

1) חוקר רצה לאפיין את הקשר בין מספר השעות בשבוע שסטודנט מקדיש לבילויים לבין הציון הממוצע שלו בסוף הסמסטר. לשם כך הוא אסף נתונים של 15 סטודנטים ויצר דיאגרמת פיזור:



- א. מיהו המשתנה הבלתי תלוי?  
 ב. מה ניתן לומר על כיוון הקשר בין מספר שעות הבילוי השבועיות לבין הציון הממוצע של הסמסטר? מה ניתן להגיד על עוצמת הקשר?
- 2) להלן טבלה המסכמת את מקדמי המתאם הלינארי בין ציוני מבחנים שונים שהתקבלו עבור תלמידים בכיתה מסוימת:

מתמטיקה	לשון	ספורט	
?	-0.7	?	ספורט
0.6	?	?	לשון
?	?	-0.1	מתמטיקה

- א. השלימו את מקדמי המתאם שמסומנים בסימן שאלה בטבלה.  
 ב. בין אילו שני ציוני מקצועות שונים קיים מתאם בעל העוצמה החזקה ביותר?

3) במחקר נתבקשו לבדוק את הקשר בין מספר שעות התרגול של קורס לבין הציון הסופי שלו. להלן תוצאות מדגם שהתקבל:

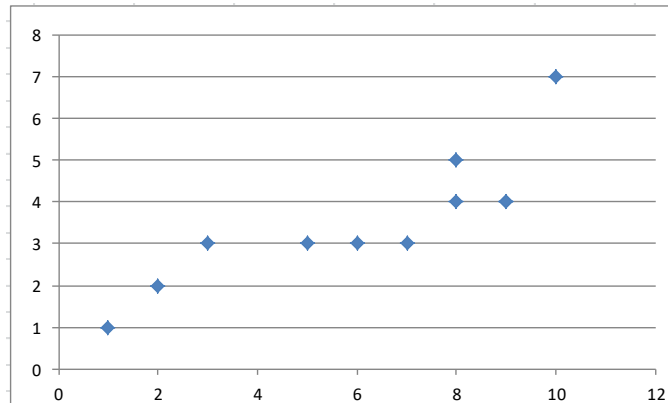
שעות תרגול	ציון סופי
20	90
25	90
30	95
15	60
30	90
20	85
10	50

- א. מיהו המשתנה התלוי ומיהו המשתנה הבלתי תלוי בדוגמה זו?  
 ב. שרטטו דיאגרמת פיזור לנתונים.  
 ג. מה ניתן לומר על הקשר בין המשתנים במדגם?  
 ד. מסתבר שבסופו של דבר נתנו פקטור של 5 נקודות לציון הסופי. כיצד הדבר היה משנה את מקדם המתאם של המדגם?

4) בתחנה המטאורולוגית רצו לבדוק את הקשר שבין הטמפרטורה במעלות צלזיוס לכמות המשקעים במ"מ. הם אספו נתונים על 10 ימים במהלך חודש ינואר. המתאם שהתקבל היה 0.8.

- א. השלימו את המשפט:  
בחודש ינואר ככל שהטמפרטורה היומית נוטה לרדת, כך כמות המשקעים נוטה \_\_\_\_\_.
- ב. הוחלט להעביר את הטמפרטורה למעלות פרנהייט על מנת שיוכלו להשוות אותה לנתונים מארה"ב. נוסחת המעבר היא  $F^0 = 32 + \frac{9}{5}C^0$ .  
כיצד הדבר ישפיע על מקדם המתאם בין הטמפרטורה במעלות פרנהייט לכמות המשקעים במ"מ?

5) להלן דיאגרמת פיזור המראה קשר בין שני משנים:

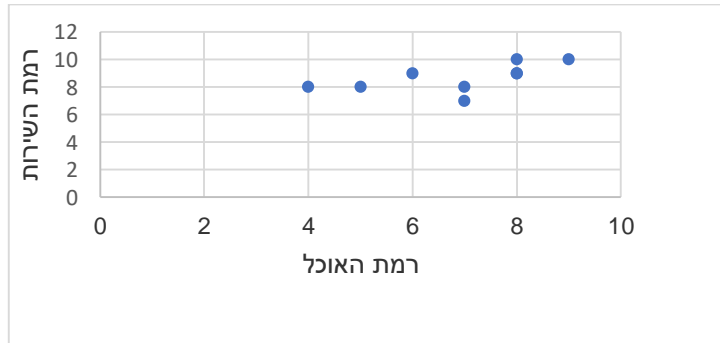


- א. השלימו: ניתן לראות שהקשר הוא לינארי \_\_\_\_\_ (מלאו חלקי) כיוון הקשר הוא (חיובי/שלילי).
- ב. השלימו: אם היינו מוסיפים תצפית שערך ה-  $X$  שלה הוא 4 וערך ה-  $Y$  שלה הוא 7, מקדם המתאם של פירסון היה \_\_\_\_\_ (גדלו קטן/לא משתנה).

**שאלות רב ברירה (יש לבחור את התשובה הנכונה):**

- 6) חוקר אקלים דגם כמה ימים בשנה ומדד את הטמפרטורה בטורונטו שבקנדה ואת הטמפרטורה בסידני שבאוסטרליה באותו היום. הוא חישב ומצא מקדם מתאם שלילי בין הטמפרטורה היומית בטורונטו לבין הטמפרטורה היומית בסידני. משמעות מקדם המתאם השלילי במדגם:
- א. אין קשר בין הטמפרטורה בטורונטו לבין הטמפרטורה בסידני בימים שנדגמו.  
ב. במדגם, רוב הטמפרטורות בטורונטו היו שליליות.  
ג. ההפרש בין הטמפרטורה בטורונטו לבין הטמפרטורה באוסטרליה, במדגם זה, הוא שלילי.  
ד. במדגם יש נטייה שהטמפרטורה יורדת בטורונטו לטמפרטורה לעלות בסידני.

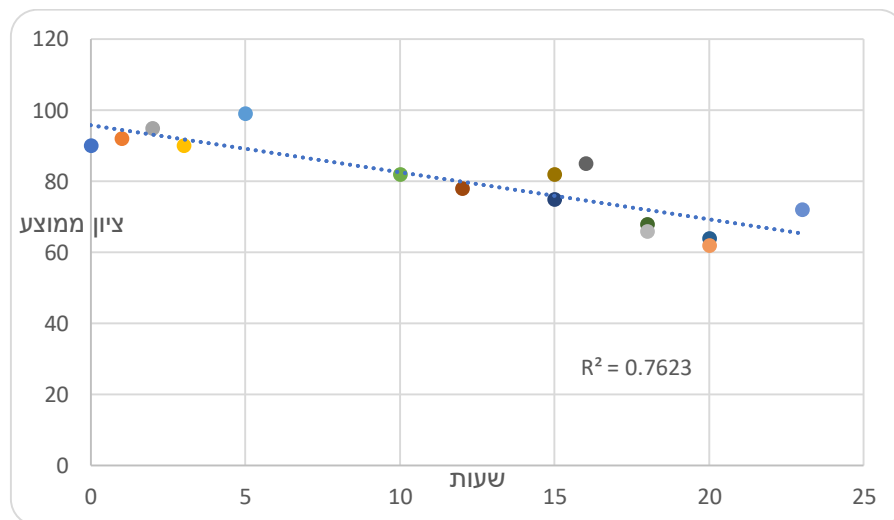
- 7) בסקר שביעות רצון שנערך בבית הקפה "פת לחם" התבקשו הלקוחות לדרג את מידת שביעות הרצון שלהם (בסולם 1-10) בשני נושאים: רמת האוכל ורמת השירות.



מה יהיה ערכו של מקדם המתאם ( $r$ )?

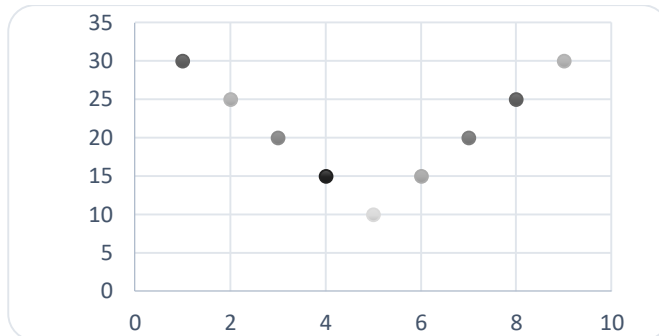
- א.  $r = -0.3$   
 ב.  $r = 0$   
 ג.  $r = 1.125$   
 ד.  $r = 0.593$

- 8) חוקר רצה לאפיין את הקשר בין מספר השעות בשבוע שסטודנט מקדיש לבילויים לבין הציון הממוצע שלו בסוף הסמסטר. לשם כך הוא אסף נתונים של 15 סטודנטים ויצר דיאגרמת פיזור.



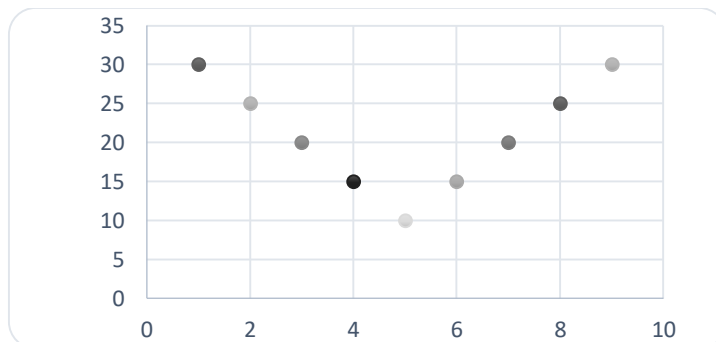
- מה ניתן לומר על כיוון הקשר במדגם בין מספר שעות הבילוי השבועיות לבין הציון הממוצע של הסמסטר?
- א. ככל שמבלים יותר הציון נוטה לרדת.  
 ב. אין קשר בין שעות הבילוי לציון.  
 ג. ככל שמבלים פחות הציון נוטה לרדת.  
 ד. ככל שהציון נוטה לרדת הסטודנט מבלה פחות.

9) התרשים הבא מתאר קשר בין שני משתנים, איזה מהמתאמים הבאים הוא המתאים ביותר לתיאור הקשר בין שני המשתנים?



- א.  $r = 1$  היות ושני המשתנים יוצרים קוים ישרים.  
 ב.  $r = 2$  היות ויש שני קוים בעלי קשר מושלם.  
 ג.  $r = 0$  היות והקו יורד ואחר כך עולה באותו האופן.  
 ד.  $r = \pm 1$  היות ויש קו עולה וגם קו יורד.

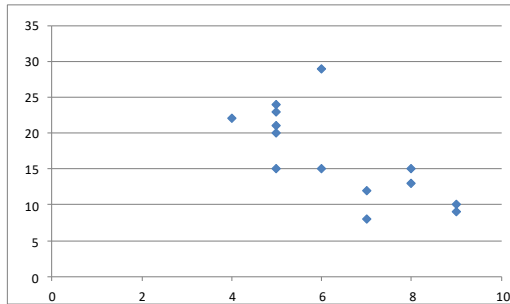
10) התרשים הבא מתאר דיאגרמת פיזור.



איזו טענה נכונה?

- א. בתרשים מוצג הקשר בין שני משתנים.  
 ב. בתרשים מוצג הקשר בין 9 משתנים.  
 ג. בתרשים מוצג הקשר בין 10 משתנים.  
 ד. אין לדעת כמה משתנים מוצגים בתרשים.

בגרף הבא מתוארת דיאגרמת פיזור של שני משתנים:



$X$  - (משתנה בלתי תלוי בציר האופקי)  
ו-  $Y$  (משתנה תלוי).

במדגם התקבל  $r^2 = 0.52$ .

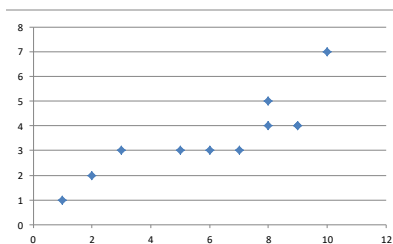
11) לאור הנתונים המופיעים בדיאגרמה, איזה מבין הערכים הבאים מתאים להיות התוצאה של  $r$ ?

- א. -0.52
- ב. 0.72
- ג. -0.72
- ד. 0.52

12) אם מקדם המתאם בין שני משתנים הוא 1, אזי:

- א. הערכים של המשתנים הם חיוביים.
- ב. עבור כל תצפית ערך של משתנה אחד שווה לערך של המשתנה השני.
- ג. הקשר הלינארי הוא בעוצמה חזקה.
- ד. אף אחת מהתשובות לא בהכרח נכונה.

13) להלן דיאגרמת פיזור:



מה יהיה מקדם המתאם בין שני המשתנים?

- א. 1
- ב. 0.85
- ג. 0.15
- ד. 0

14) בבדיקת קשר בין שני משתנים התקבל:  $r = -1$ .

- א. קיימת נוסחה לינארית הקושרת בין כל התצפיות.
- ב. לא קיים קשר בין שני המשתנים.
- ג. ככל שמשתנה אחד נוטה לרדת גם לשני יש נטייה לרדת.
- ד. קיים קשר בין שני המשתנים, אך לא ניתן לדעת מאיזה סוג.

15) לפי הפתגם "רחוק מהעין, רחוק מהלב", יש קשר \_\_\_\_ בין קרבה פיזית לקרבה נפשית.

- א. חיובי
- ב. שלילי
- ג. אפסי
- ד. לא ניתן לדעת.

16) מבחן אמי"ר הינו מבחן מיון באנגלית של המרכז הארצי לבחינות והערכה. הציון המינימלי בבחינה הינו 150 והמקסימלי הינו 250. בקורס הכנה למבחן השתתפו 19 תלמידים. להלן הציונים שלהם על פי פלט שהתקבל:

	159
	170
	180
	185
	204
	224
	236
	212
	168
	189
	195
	163
	187
	206
	201
	223
	242
	203
	205
197.47	AVERAGE
536.25	VARPA

יש להוסיף עמודה נוספת לצד עמודת הציונים שתראה לכל תלמיד כמה נקודות חסרות לו כדי להשלים לציון המקסימלי בבחינה.

מה יהיה מקדם המתאם בין שתי העמודות (כלומר, מקדם המתאם בין הציון לבין הנקודות החסרות)?

- א. -1
- ב. 1
- ג. -0.5
- ד. 0.5

17) מקדם המתאם בין שטחי דירה למחיר שלהם חושב ונמצא 1.2. מה נובע מכך?

- א. ככל שהדירה גדולה יותר בשטחה כך היא יקרה יותר.
- ב. ככל שהדירה קטנה יותר בשטחה כך היא זולה יותר.
- ג. לא קיים קשר בין שטח הדירה למחיר הדירה.
- ד. מצב כזה שמתואר הנתונים לא אפשרי.

18) אם ניקח 10 אנשים ונרשום לכל אדם את הגובה במטר וכמו כן את הגובה בס"מ. מה יהיה מקדם המתאם בין גובה האדם במטר לגובה האדם בס"מ?

- א. 1
- ב. 0
- ג. -1
- ד. לא ניתן לדעת.

- 19) נמצא מתאם חיובי בעוצמה גבוהה בין  $X$  – ציון בבגרות בלשון ל  $Y$  – ציון בבגרות במתמטיקה. אילו מהמשפטים הבאים נכון?
- א. ניתן לומר שאחת מהסיבות להבדלים שיש לסטודנטים במתמטיקה נובעים מההבדלים שיש להם בלשון.
- ב. קיימת נוסחה של קו ישר שקושרת בין ציון בבגרות במתמטיקה לציון בבגרות בלשון.
- ג. ללא יוצא מן הכלל, ניתן להגיד שכל תלמיד שמצליח יותר מתלמיד אחר בלשון גם יצליח יותר מאותו תלמיד במתמטיקה.
- ד. אף אחד מהטענות שהוצגו אינה בהכרח נכונה.

- 20) עבור סדרה של תצפיות מדדו את  $X$  ואת  $Y$ . נמצא שעבור כל התצפיות שהערך של  $Y$  ירד הערך של  $X$  בהכרח ירד ללא יוצא מן הכלל. מקדם המתאם של פירסון יהיה בהכרח:
- א. 1
- ב. -1
- ג. 0
- ד. אף אחת מהתשובות.

## תשובות סופיות

- (1) א. שעות בילוי.  
 ב. הקשר חלקי, כיוון הקשר שלילי.  
 (2) א. להלן טבלה:

מתמטיקה	לשון	ספורט	
0.1	-0.7	1	ספורט
0.6	1	-0.7	לשון
1	0.6	-0.1	מתמטיקה

- (3) א. ב"ת- מס' שעות התרגול, תלוי- ציון.  
 ג. קשר לינארי חיובי חלקי.  
 (4) א. לעלות.  
 (5) א. חלקי, חיובי.  
 (6) ד'. (7) ד'. (8) א'. (9) ג'. (10) א'.  
 (11) ג'. (12) ד'. (13) ב'. (14) א'. (15) א'.  
 (16) א'. (17) ד'. (18) א'. (19) ד'. (20) ד'.

### בדיקת השערות על מקדם המתאם הלינארי – רקע

מדד הקשר הלינארי באוכלוסייה, שנקרא גם מקדם המתאם של פירסון או מדד הקשר של פירסון באוכלוסייה מסומן ב:  $\rho$  - פרמטר המאפיין את עוצמת הקשר הלינארי וכיוונו בין שני המשתנים הנחקרים באוכלוסייה. כאשר:  
 $r$  - מדד הקשר הלינארי במדגם שמהווה אומדן לפרמטר  $\rho$ .

**השערת האפס:** תהיה שבאוכלוסייה לא קיים כלל קשר לינארי בין שני המשתנים  $H_0: \rho = 0$ .  
 ההנחה שעליה אנו מתבססים בתהליך היא ששני המשתנים הנחקרים מתפלגים דו נורמלית.

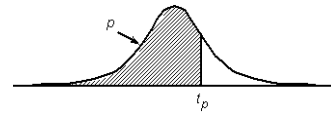
$$t = \frac{r\sqrt{n-2}}{\sqrt{1-r^2}} \sim t(n-2)$$

סטטיסטי זה מתפלג  $t$  עם  $n-2$  דרגות חופש.

$H_0: \rho = 0$	$H_0: \rho = 0$	$H_0: \rho = 0$	השערת האפס:
$H_1: \rho > 0$	$H_1: \rho < 0$	$H_1: \rho \neq 0$	השערת המחקר:
$t \geq t_{1-\alpha}$	$t \leq -t_{1-\alpha}$	$t \geq t_{1-\alpha}$ $\gamma$ א $t \leq -t_{1-\alpha}$	כלל ההכרעה: אזור דחייה של השערת האפס

## טבלת ערכים קריטיים של $t$ - נספח: טבלת התפלגות T

P



דרגות חופש	0.75	0.90	0.95	0.975	0.99	0.995	0.9995
1	1.000	3.078	6.314	12.709	31.821	63.657	636.619
2	0.816	1.886	2.920	4.303	6.965	9.925	31.598
3	0.765	1.638	2.353	3.182	4.541	5.841	12.941
4	0.741	1.533	2.132	2.776	3.747	4.604	8.610
5	0.727	1.476	2.015	2.571	3.365	4.032	6.859
6	0.718	1.440	1.943	2.447	3.143	3.707	5.959
7	0.711	1.415	1.895	2.365	2.998	3.499	5.405
8	0.706	1.397	1.860	2.306	2.896	3.355	5.041
9	0.703	1.383	1.833	2.262	2.821	3.250	4.781
10	0.700	1.372	1.812	2.228	2.764	3.169	4.587
11	0.697	1.363	1.796	2.201	2.718	3.106	4.437
12	0.695	1.356	1.782	2.179	2.681	3.055	4.318
13	0.694	1.350	1.771	2.160	2.650	3.012	4.221
14	0.692	1.345	1.761	2.145	2.624	2.977	4.140
15	0.691	1.341	1.753	2.131	2.602	2.947	4.073
16	0.690	1.337	1.746	2.120	2.583	2.921	4.015
17	0.689	1.333	1.740	2.110	2.567	2.898	3.965
18	0.688	1.330	1.734	2.101	2.552	2.878	3.922
19	0.688	1.328	1.729	2.093	2.539	2.861	3.883
20	0.687	1.325	1.725	2.086	2.528	2.845	3.850
21	0.686	1.323	1.721	2.080	2.518	2.831	3.819
22	0.686	1.321	1.717	2.074	2.508	2.819	3.792
23	0.685	1.319	1.714	2.069	2.500	2.807	3.767
24	0.685	1.318	1.711	2.064	2.492	2.797	3.745
25	0.684	1.316	1.708	2.060	2.485	2.787	3.725
26	0.684	1.315	1.706	2.056	2.479	2.779	3.707
27	0.684	1.314	1.703	2.052	2.473	2.771	3.690
28	0.683	1.313	1.701	2.048	2.467	2.763	3.674
29	0.683	1.311	1.699	2.045	2.462	2.756	3.659
30	0.683	1.310	1.697	2.042	2.457	2.750	3.646
40	0.681	1.303	1.684	2.021	2.423	2.704	3.551
60	0.679	1.296	1.671	2.000	2.390	2.660	3.460
120	0.677	1.289	1.658	1.980	2.358	2.617	3.373
$\infty$	0.674	1.282	1.645	1.960	2.326	2.576	3.291

**שאלות**

1) להלן נתונים על הוותק בעבודה (בשנים) ועל השכלה (בשנים) במדגם של 10 עובדים :

10	9	8	7	6	5	4	3	2	1	נחקר
24	17	28	5	9	16	8	2	18	13	X-וותק
15	12	8	13	12	11	8	17	14	12	Y-השכלה

מקדם המתאם חושב והתקבל : -0.31.

- א. האם קיים מתאם בין וותק העובד להשכלתו? בדקו ברמת מובהקות של 5%?
- ב. אם הוותק של העובד היה נמדד בחודשים האם התשובה לסעיף א' הייתה משתנה?

2) מחקר התעניין לבדוק את הקשר בין גיל נשים בהריון לרמת ההמוגלובין שלהן בדם בזמן הריון. נדגמו 7 נשים והתקבלו התוצאות הבאות :

נחקרת	1	2	3	4	5	6	7
המוגלובין	14.7	13.5	9.7	12	10.8	13	10.3
גיל	39	34	30	29	28	26	23

במדגם חושב מדד הקשר של פירסון להיות 0.7.

- א. האם ניתן לומר שבמדגם אם אישה היא יותר מבוגרת אזי בהכרח יש לה יותר המוגלובין בדם?
- ב. האם ניתן לומר, ברמת מובהקות של 5%, שקיים מתאם בין גיל האישה שבהריון לבין רמת ההמוגלובין שלה בדם?

3) בתחנה המטאורולוגית רצו לבדוק את הקשר שבין הטמפרטורה במעלות צלזיוס לכמות המשקעים במ"מ. הם אספו נתונים על 10 ימים במהלך חודש ינואר. המתאם שהתקבל היה -0.8.

- א. בדקו ברמת מובהקות של 2.5% האם קיים קשר לינארי שלילי בחודש ינואר בין הטמפרטורה במעלות צלזיוס לבין המשקעים במעלות צלזיוס.
- ב. כיצד הייתה משתנה התשובה לסעיף א אם הינו מוסיפים עוד תצפיות למדגם?
- ג. על סמך טבלת T המצורפת עבור אילו רמות מובהקות ניתן להחליט שקיים קשר לינארי שלילי מובהק?

4) מתווך דירות חישב את מקדם המתאם בין שטח דירה במרכז תל אביב לבין המחיר של הדירה עבור 17 דירות. מקדם המתאם שקיבל היה 0.6.

- א. בדוק ברמת מובהקות של 5% האם ניתן להגיד שקיים קשר ישר עולה בין שטח הדירה לבין מחיר הדירה במרכז תל אביב?
- ב. מהי מובהקות התוצאה לבדיקת ההשערה שקיים קשר ישר עולה בין שטח הדירה לבין מחיר הדירה בתל אביב.

**תשובות סופיות**

- |                           |                           |
|---------------------------|---------------------------|
| ב. לא תשתנה.              | (1) א. לא נדחה את $H_0$ . |
| ב. לא נדחה את $H_0$ .     | (2) א. לא                 |
| ב. לא ניתן לדעת.          | (3) א. נדחה את $H_0$ .    |
| ב. $0.005 < P_v < 0.01$ . | ג. לפחות 0.005.           |
|                           | (4) א. נדחה את $H_0$ .    |

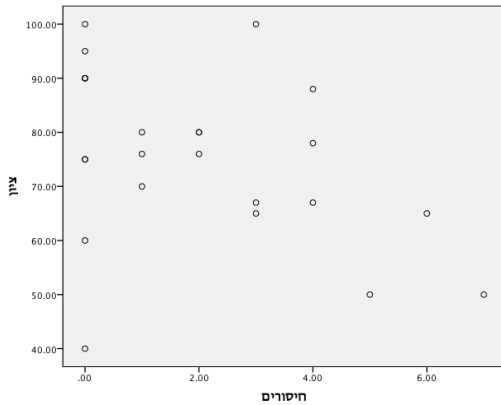
## מדד הקשר הלינארי – ניתוח פלטים – רקע

מדד הקשר הלינארי באוכלוסייה, שנקרא גם מקדם המתאם של פירסון או מדד הקשר של פירסון באוכלוסייה מסומן ב:  $\rho$  - פרמטר המאפיין את עוצמת הקשר הלינארי באוכלוסייה וכיוונו בין שני המשתנים הנחקרים. כאשר:

$r$  - מדד הקשר הלינארי במדגם שמהווה אומדן לפרמטר  $\rho$ .

השערת האפס: תהיה שבאוכלוסייה לא קיים כלל קשר לינארי בין שני המשתנים:  $H_0: \rho = 0$ .  
 ההנחה שעליה אנו מתבססים בתהליך היא ששני המשתנים הנחקרים מתפלגים דו נורמלית.  
**דוגמה (פתרון בהקלטה):**

הדיקן ביקש לדגום סטודנטים כדי לבדוק את הקשר בין ציון הסטודנט בקורס למספר הפעמים שהוא החסיר שיעור בקורס. דיאגרמת הפיזור שהתקבלה במדגם שבוצע:



- א. מיהו המשתנה התלוי ומיהו המשתנה הבלתי תלוי במחקר?  
 ב. מה ניתן לראות לגבי הקשר הלינארי בין המשתנים שהתקבל במדגם?

Correlations

		חיסורים	ציון
חיסורים	Pearson Correlation	1	-.389
	Sig. (2-tailed)		.060
	N	24	24
ציון	Pearson Correlation	-.389	1
	Sig. (2-tailed)	.060	
	N	24	24

- ג. מהו מקדם המתאם שהתקבל במדגם? מה המשמעות שלו?  
 ד. האם ניתן להגיד ברמת מובהקות של 5% שקיים מתאם לינארי שלילי בין מספר החיסורים של הסטודנטים מהקורס לבין הציון של הסטודנטים בקורס?

## שאלות

1) מחקר רפואי התעניין לבדוק האם קיים קשר לינארי בין גיל האישה בהריון לרמת ההמוגלובין שלה. להלן תוצאות מדגם שהתקבלו, עבור נשים בהריון:

Correlations

		age	hemoglobin
age	Pearson	1	.565
	Correlation		
	Sig. (2-tailed)	23	.005
	N		
hemoglobin	Pearson	.565	1
	Correlation		
	Sig. (2-tailed)	23	.005
	N		

- א. מהי אוכלוסיית המחקר?
- ב. מהן השערות המחקר?
- ג. מהו המשתנה הבלתי תלוי ומהו המשתנה התלוי במחקר?
- ד. מהי מסקנת המחקר ברמת מובהקות של 5%?

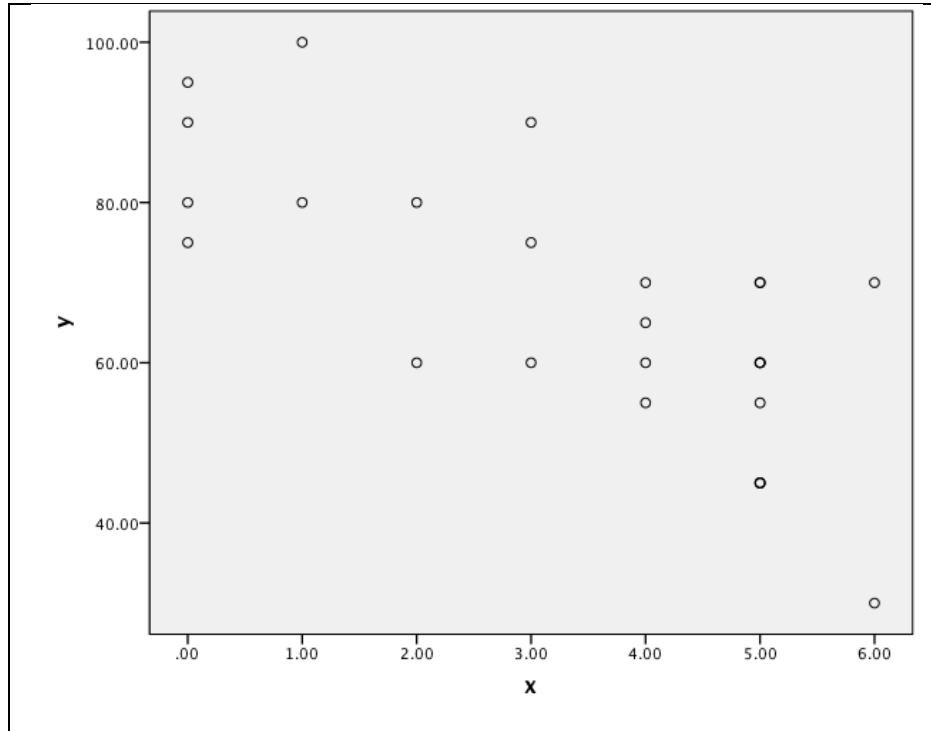
2) במדגם שנעשה נבדקו מספר משתנים על התצפיות שנדגמו. להלן פלט שהופק על המדגם:

Correlations

		x	y	z	w
x	Pearson	???	-.682	.134	.176
	Correlation				
	Sig. (2-tailed)		.005	.634	.530
	N	15	15	15	15
y	Pearson	-.682	1	???	-.555
	Correlation				
	Sig. (2-tailed)	.005		.544	.032
	N	15	15	15	15
z	Pearson	.134	.170	1	-.247
	Correlation				
	Sig. (2-tailed)	???	.544		.374
	N	15	15	15	15
w	Pearson	.176	-.555	-.247	1
	Correlation				
	Sig. (2-tailed)	.530	.032	.374	
	N	15	15	15	15

- א. בין אילו שני משתנים שונים הקשר הלינארי במדגם נמצא עם העוצמה הכי חזקה?
- ב. ברמת מובהקות של 5%, אילו שני משתנים בעל קשר לינארי מובהק?
- ג. השלימו את המספרים המסומנים בפלט בסימני שאלה.

3) נדגמו מספר תלמידים בכיתה יב' ובדקו לכל תלמיד:  $X$  - מספר שעות שבועיות שהתלמיד צופה בטלוויזיה ביום  $Y$  - ציון הבגרות שלו במתמטיקה. להלן התוצאות שהתקבלו במחקר:



Correlations

		x	y	
x	Pearson	1	-.741**	
	Correlation			
	Sig. (2-tailed)			.000
	N			26
y	Pearson	-.741**	1	
	Correlation			
	Sig. (2-tailed)			.000
	N			26

\*\* . Correlation is significant at the 0.01 level (2-tailed).

- מהו המשתנה התלוי ומהו המשתנה הבלתי תלוי?
- מהו כיוון הקשר שהתקבל במדגם ומהו עוצמתו?
- האם ניתן להגיד שבאופן מובהק ככל שתלמיד צופה יותר בטלוויזיה הוא מצליח פחות בבגרות במתמטיקה?
- בהמשך לסעיף הקודם, האם ניתן להגיד שהסיבה להצלחה או אי הצלחה בבגרות במתמטיקה היא זמן הצפייה בטלוויזיה?

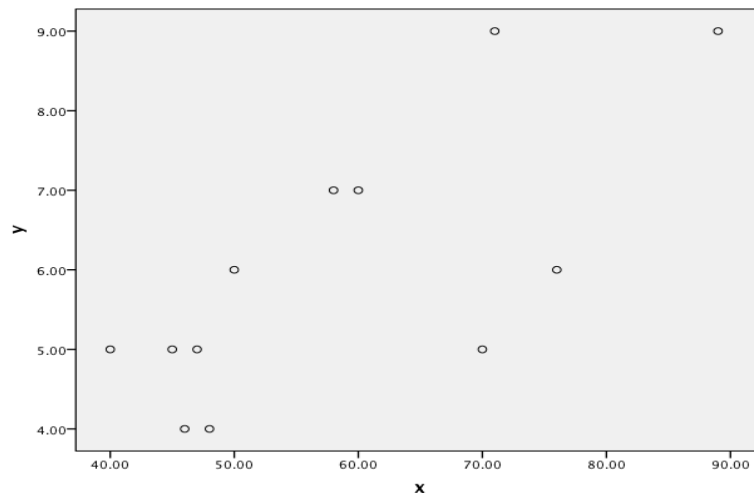
4) נדגמו ילדים בגיל 8 ונבדק עבור כל ילד גובהו בס"מ ומשקלו בק"ג. להלן הפלט שהתקבל עבור תוצאות המדגם:

### Correlations

		גובה	משקל
גובה	Pearson		
	Correlation	1	.552
	Sig. (2-tailed)		.062
	N	12	12
משקל	Pearson		
	Correlation	.552	1
	Sig. (2-tailed)	.062	
	N	12	12

- בדקו ברמת מובהקות של 5% האם קיים קשר לנארי חיובי בין המשקל והגובה.
- באילו רמות מובהקות ניתן לקבוע שקיים קשר לנארי חיובי בין במשקל והגובה?
- כיצד התשובה לסעיף הקודם הייתה משתנה אם היו מתווספות עוד 3 תצפיות למדגם?

5) בתהליך כימי מסוים חוקר בדק את הקשר בין הטמפרטורה בתהליך ( $X$ ) לבין אחוז החומר ( $Y$ ) בתהליך. דיאגרמת הפיזור שהתקבלה היא:



Correlations

		x	y
x	Pearson Correlation	1	.732**
	Sig. (2-tailed)		.007
	N	12	12
y	Pearson Correlation	.732**	1
	Sig. (2-tailed)	.007	
	N	12	12

\*\* . Correlation is significant at the 0.01 level (2-tailed).

- א. מה ניתן להגיד על סמך הפלט על הקשר שנימצא במדגם בין הטמפרטורה בתהליך לאחוז החומר?
- ב. האם הקשר בין הטמפרטורה בתהליך לבין אחוז החומר הוא קווי חיובי מובהק? בדקו ברמת מובהקות של 5%.
- ג. מה היה קורה למקדם המתאם במדגם ומובהקות התוצאה אם הייתה מתווספת תצפיות שבה הטמפרטורה היא 40 ואחוז החומר 9?

## תשובות סופיות

- (1) א. נשים בהריון. ב.  $H_0 : p = 0$   
 $H_1 : p \neq 0$
- ג. משתנה תלוי – רמת ההמוגלובין, משתנה בלתי תלוי- גיל.  
 ד. קיים קשר לינארי בין גיל האישה בהריון לרמת ההמוגלובין שלה בדם.
- (2) א. בין  $X$  ל- $Y$ . ב.  $X$  ו- $Y$ . כמו כן,  $W$  ו- $Y$ . ג. ראה וידאו.  
 ד. לא.
- (3) א. משתנה תלוי – ציון בבגרות במתמטיקה, משתנה בלתי תלוי- שעות צפייה.  
 ב. כיוון שלילי ועוצמה של 0.741. ג. כן. ד. לא.
- (4) א. נדחה את  $H_0$ . ב. לפחות 0.032. ג. לא ניתן לדעת.
- (5) א. קיים קשר לינארי חיובי וחלקי שעוצמתו: 0.732. ב. נדחה את  $H_0$ .  
 ג. מקדם המתאם קטן ומובהקות התוצאה גדלה.

# ביוסטיסטיקה ב

פרק 9 - שאלות מסכמות בבדיקת השערות

תוכן העניינים

1. שאלות רב ברירה ( אמריקאיות) ..... 82

### שאלות סיכום – שאלות רב ברירה על בדיקת השערות

(1) בבדיקת השערה חד-צדדית ימנית ברמת מובהקות  $\alpha = 0.01$ , נדחתה השערת האפס. מה הייתה המסקנה לו נבדקה אותה ההשערה באמצעות אותם נתונים ברמת מובהקות  $\alpha = 0.05$ ?

- השערת האפס הייתה נדחית.
- השערת האפס לא הייתה נדחית.
- ההשערה המחקרית הייתה נדחית.
- בהעדר נתונים נוספים, לא ניתן לדעת.

(2) לצורך בדיקת השפעת היפנוזה על לימוד אנגלית, נבחרו 10 זוגות תאומים זהים. אחד התאומים למד אנגלית בהשפעת היפנוזה, והשני ללא היפנוזה. לאחר מכן נערך לשניהם מבחן באנגלית. נניח שציוני המבחן מתפלגים נורמאלית ללא ידיעת השונות האמיתית. המבחן שיש לבצע כאן הוא:

- מבחן Z למדגם יחיד.
- מבחן T למדגם יחיד.
- מבחן T למדגמים בלתי תלויים.
- מבחן T למדגמים מזווגים.

(3) כדי לבדוק את הטענה שגברים רווקים שוקלים פחות מגברים נשואים לקח חוקר מדגם מקרי של 4 גברים ומדד את משקלם לפני נישואיהם ולאחר נישואיהם. הנה התוצאות:

מהן ההשערות הנבדקות? (ההפרש חושב  $X - Y$ )

68	82	93	69	לפני הנישואין - X
71	84	88	80	לאחר הנישואין - Y

- $H_1: \mu_d < 0, H_0: \mu_d = 0$
- $H_1: \mu_x - \mu_y < 0, H_0: \mu_x - \mu_y = 0$
- $H_1: \mu_x - \mu_y < 0, H_0: \mu_x - \mu_y = 0$
- $H_1: \mu_d > 0, H_0: \mu_d = 0$

(4) חוקר ביצע מחקר ובו עשה טעות מסוג שני לכן:

- השערת האפס נכונה.
- השערת האפס נדחתה.
- השערת האפס לא נדחתה.
- אף אחת מהתשובות לא נכונה בהכרח.

(5) ידוע כי ילד בגיל שנתיים ישן בממוצע 9 שעות בלילה. במדגם של 20 תינוקות בני שנתיים המתגוררים בצפון נמצא, כי ממוצע שעות השינה בלילה הינו 10 עם סטיית תקן של 1.1 במדגם של 10 תינוקות בדרום נמצא, כי ממוצע שעות השינה בלילה הינו 7.9 עם סטיית תקן של 1.1. על מנת להשוות בין ממוצע שעות השינה של ילדים מהצפון לבין זה של כלל הילדים יש לערוך \_\_\_\_\_, ועל מנת להשוות בין ממוצע שעות השינה של ילדים מהדרום לזה של ילדים המתגוררים בצפון יש לערוך \_\_\_\_\_.

א. מבחן Z למדגם יחיד; מבחן T למדגם יחיד.

ב. מבחן T למדגם יחיד; מבחן T למדגמים תלויים.

ג. מבחן T למדגם יחיד; מבחן T למדגמים בלתי תלויים.

ד. מבחן T למדגמים בלתי תלויים; מבחן T לממוצע יחיד.

(6) מובהקות התוצאה (PV) היא גם:

א. רמת המובהקות המינימאלית לדחות השערת האפס.

ב. רמת המובהקות המקסימאלית לדחיית השערת האפס.

ג. רמת המובהקות שנקבעת מראש על ידי החוקר טרם קיבל את תוצאות המחקר.

ד. רמת המובהקות המינימאלית לאי דחיית השערת האפס.

(7) כדי לבדוק את הטענה שגברים רווקים שוקלים פחות מגברים נשואים לקח חוקר מדגם מקרי של 4 גברים ומדד את משקלם לפני נישואיהם ולאחר

נישואיהם. הנה התוצאות:

68	82	93	69	לפני הנישואין
71	84	88	80	לאחר הנישואין

באיזה התפלגות משתמשים לבדיקת ההשערות, ובכמה דרגות חופש:

א. ההתפלגות Z ללא דרגות חופש.

ב. ההתפלגות T ו-3 דרגות חופש.

ג. ההתפלגות T ו-6 דרגות חופש.

ד. ההתפלגות  $\chi^2$  ו-3 דרגות חופש.

- (8) שני סטטיסטיקאים בודקים השערות ברמת מובהקות  $\alpha = 0.05$  על סמך אותו מדגם. סטטיסטיקאי א' בודק את ההשערה:  $H_0: \mu = 20$  כנגד האלטרנטיבה  $H_1: \mu \neq 20$  ומחליט לא לדחות את השערת האפס. סטטיסטיקאי ב' בודק את ההשערה  $H_0: \mu \leq 20$  כנגד האלטרנטיבה  $H_1: \mu > 20$  מה יחליט סטטיסטיקאי ב'?
- לדחות את השערת האפס.
  - לא לדחות את השערת האפס.
  - ללא נתונים נוספים אי אפשר לדעת מה יחליט.
- (9) חוקר בדק השערה מסוימת והחליט לדחות את השערת האפס ברמת מובהקות 5%. מה נכון לומר?
- הוא בוודאות ידחה את השערת האפס ברמת מובהקות 9% ואילו ברמת מובהקות 2% יש לבדוק מחדש.
  - הוא בוודאות לא ידחה את השערת האפס ברמת מובהקות 9% ואילו ברמת מובהקות 2% יש לבדוק מחדש.
  - הוא בוודאות ידחה את השערת האפס ברמת מובהקות 9% וברמת מובהקות 2%.
  - הוא בוודאות לא ידחה את השערת האפס ברמת מובהקות 9% ואילו ברמת מובהקות 2% יש לבדוק מחדש.
- (10) רמת הכולסטרול בדמם של אנשים מתפלג נורמאלית עם תוחלת של 180 מ"ג (ל 100 סמ"ק דם). וסטיית תקן של 10 מ"ג. מעוניינים לבדוק את הטענה שצמחונים הם בעלי רמת כולסטרול נמוכה יותר. נניח שסטיית התקן אצל צמחונים זהה לסטיית התקן של כלל האנשים. במדגם של 20 צמחונים התקבל ממוצע רמת כולסטרול 174.5 מ"ג. אם הוחלט לקבל את הטענה שצמחונים הם בעלי רמת כולסטרול נמוכה יותר איזה סוג טעות אפשרית במסקנה?
- טעות מסוג ראשון.
  - טעות מסוג שני.
  - טעות מסוג שלישי.
  - לא ניתן לדעת כיוון שאנו לא יודעים מה התוחלת האמתית אצל הצמחונים.

- 11** שני חוקרים העוסקים בתחום מחקרי משותף החליטו להסתמך על נתונים של מדגם שפורסם על ידי הלשכה המרכזית לסטטיסטיקה.  
 חוקר א' ניסח השערה דו צדדית ואילו חוקר ב' ניסח השערה חד צדדית.  
 מסקנתו של איזה מבין המשפטים הבאים הוא הנכון בנוגע למסקנות החוקרים?  
 א. אם חוקר א' ידחה את השערת האפס לא ניתן לדעת מה יחליט חוקר ב' באותה רמת מובהקות.  
 ב. אם חוקר א' יקבל את השערת האפס גם חוקר ב' יקבל את השערת האפס באותה רמת מובהקות.  
 ג. אם חוקר ב' ידחה את השערת האפס גם חוקר א' ידחה את השערת האפס באותה רמת מובהקות.  
 ד. אם חוקר א' ידחה את השערת האפס גם חוקר ב' ידחה את השערת האפס בתנאי שרמת המובהקות כפולה בגודלה.
- 12** ידוע מנתוני העבר כי תוחלת הציונים בבחינה בפסיכולוגיה היא 79. הועלתה השערה כי תוחלת הציונים בקרב העולים החדשים נמוכה יותר. לצורך בדיקת הטענה נלקח מדגם מקרי של 47 סטודנטים עולים ונמצא ממוצע של 75.  
 מה משמעות הפרמטר בניסוח ההשערות?  
 א. תוחלת ציוני העולים באוכלוסייה.  
 ב. ממוצע ציוני העולים במדגם.  
 ג. תוחלת ציוני האוכלוסייה מנתוני העבר.  
 ד. ממוצע ציוני שאר האוכלוסייה במדגם.
- 13** חוקר ביצע מחקר וידוע כי עשה טעות מסוג 1. מה מהבאים נכון?  
 א. החוקר דחה את השערת  $H_0$  כאשר היא הייתה נכונה.  
 ב. החוקר דחה את השערת  $H_1$  כאשר היא הייתה נכונה.  
 ג. החוקר לא דחה את השערת  $H_0$  כאשר היא הייתה לא נכונה.  
 ד. המדגם של החוקר שייך בפועל להתפלגות הדגימה של  $H_1$ .
- 14** חוקר ביקש לבחון האם תאומים זהים אשר הופרדו בילדותם שונים מתאומים זהים אשר גדלו יחדיו מבחינת מידת הפער בין התאומים בלחץ הדם. הוא דגם 20 זוגות תאומים מכל אוכלוסייה ומדד את הפרש בין לחץ הדם בכל זוג תאומים. מהו המבחן הסטטיסטי המתאים?  
 א. מבחן T למדגמים בלתי תלויים עם 38 דרגות חופש.  
 ב. מבחן T למדגמים מזווגים, עם 39 דרגות חופש.  
 ג. מבחן T למדגמים בלתי תלויים עם 39 דרגות חופש.  
 ד. מבחן T למדגמים מזווגים עם 38 דרגות חופש.

- 15** שלושה חוקרים רצו לבדוק את השפעתו של שידור פרסומות נגד תאונות דרכים על מהירות הנהיגה של נהגים בישראל (השוונות של מהירות הנהיגה בישראל אינה ידועה). עידו השווה את מהירות הנהיגה של קבוצת נהגים אחת, חודש לפני שידור הפרסומות וחודש לאחר שידור הפרסומות.  
 רון השווה את מהירות הנהיגה של קבוצת נהגים, שראו את הפרסומות, למהירות הנהיגה של קבוצת נהגים, שלא ראו את הפרסומות.  
 יואב השווה את מהירות הנהיגה של קבוצת נהגים בחודש בו שודרו הפרסומות, למהירות הנהיגה הממוצעת בישראל על פי נתוני משרד התחבורה. המבחנים בהם צריכים החוקרים להשתמש הם:
- שלושתם במבחן T למדגמים בלתי תלויים.
  - עידו במבחן T למדגמים מזווגים, ורון ויואב במבחן T למדגמים בלתי תלויים.
  - עידו במבחן T למדגמים מזווגים, רון במבחן T למדגמים בלתי תלויים ויואב במבחן T למדגם יחיד.
  - עידו במבחן T למדגמים מזווגים, רון ויואב במבחן T למדגם יחיד.
- 16** במחקר נמצא שתוצאה היא מובהקת ברמת מובהקות של 5%. מה תמיד נכון?
- הגדלת רמת המובהקות לא תשתנה את מסקנת המחקר.
  - הגדלת רמת המובהקות תשנה את מסקנת המחקר.
  - הקטנת רמת המובהקות לא תשנה את מסקנת המחקר.
  - הקטנת רמת המובהקות תשנה את מסקנת המחקר.
- 17** חוקר ערך מבחן דו צדדי ברמת מובהקות של  $\alpha$  והחליט לדחות את השערת האפס. אם החוקר היה עורך מבחן חד צדדי ברמת מובהקות של  $\frac{\alpha}{2}$  אזי בהכרח:
- השערת האפס הייתה נדחית.
  - השערת האפס הייתה לא נדחית.
  - לא ניתן לדעת מה תהיה מסקנתו במקרה זה.
- 18** ליאור ורוני העלו את אותן השערות על ממוצע האוכלוסייה. כמו כן הם התבססו על אותן תוצאות של מדגם.  
 ליאור השתמש בטבלה של התפלגות Z.  
 רוני השתמש בטבלה של התפלגות T.  
 מה נוכל לומר בנוגע להחלטת המחקר שלהם?
- אם ליאור ידחה את השערת האפס אז גם בהכרח רוני.
  - אם רוני ידחה את השערת האפס אז גם בהכרח ליאור.
  - שני החוקרים בהכרח יגיעו לאותה מסקנה.
  - לא ניתן לדעת על היחס בין דחיית השערת האפס של שני החוקרים.

19 נתון ש  $X \sim N(\mu, \sigma^2)$  כמו כן נתונות ההשערות הבאות:  $H_0: \mu = \mu_0$ ,  $H_1: \mu < \mu_0$ .

חוקר בדק את ההשערות הללו על סמך מדגם שכלל 10 תצפיות.  $\sigma^2$  לא הייתה ידועה לחוקר. החוקר החליט לדחות את השערת האפס ברמת מובהקות של 5% לאחר מכן כדי לחזק את קביעתו הוא דגם עוד 5 תצפיות ושקלל את תוצאות אלה גם למדגם כך שכלל עכשיו 15 תצפיות.

- כעת בברור הוא ידחה את השערת האפס.
- כעת הוא דווקא יקבל את השערת האפס.
- כעת לא ניתן לדעת מה תהיה מסקנתו.

20 אם חוקר החליט להגדיל את רמת המובהקות במחקר שלו אזי:

- הסיכוי לטעות מסוג ראשון גדל.
- העוצמה של המבחן גדלה.
- הסיכוי לטעות מסוג שני גדל.
- תשובות א ו-ב נכונות.

21 חוקר ביצע מחקר ובו עשה טעות מסוג שני לכן:

- השערת האפס נכונה.
- השערת האפס נדחתה.
- השערת האפס לא נדחתה.
- אף אחת מהתשובות לא נכונה בהכרח.

22 מה המצב הרצוי לחוקר המבצע בדיקת השערה:

- |             |          |
|-------------|----------|
| $1 - \beta$ | $\alpha$ |
| א. גדולה    | גדולה    |
| ב. גדולה    | קטנה     |
| ג. קטנה     | גדולה    |
| ד. קטנה     | קטנה     |

23 נערך שינוי בכלל ההחלטה של בדיקת השערה מסוימת ובעקבותיו אזור דחיית

$H_0$  קטן. כל שאר הגורמים נשארו ללא שינוי. כתוצאה מכך:

- הן  $\alpha$ , והן  $(1 - \beta)$ , יקטנו.
- $\alpha$  יישאר ללא שינוי ואילו  $(1 - \beta)$  יגדל.
- $\alpha$  יגדל ואילו  $(1 - \beta)$  יקטן.
- הן  $\alpha$  והן  $(1 - \beta)$  יגדלו.

**24** ידוע כי לחץ דם תקין באוכלוסייה הוא 120. רופא מניח שלחץ הדם בקרב עיתונאים גבוה יותר מהממוצע באוכלוסייה. הוא לקח מדגם של 60 עיתונאים וקיבל ממוצע 137. על סמך המדגם, הוא בודק טענתו ברמת מובהקות 0.02 ומסיק שלחץ הדם בקרב העיתונאים אינו גבוה יותר. מה הטעות האפשרית שהרופא עושה?

- א. טעות מסוג ראשון.
- ב. טעות מסוג שני.
- ג. טעות מסוג שלישי.
- ד. אין טעות במסקנתו.

**25** בבדיקת השערות התקבל שה-  $p\text{-value} = 0.02$ . מה תהיה מסקנת חוקר המשתמש ברמת מובהקות 1%? בחר בתשובה הנכונה:

- א. יקבל את השערת האפס בכל מקרה.
- ב. ידחה את השערת האפס מקרה.
- ג. ידחה את השערת האפס רק אם המבחן הנו דו צדדי.
- ד. לא ניתן לדעת כי אין מספיק נתונים.

**26** מובהקות התוצאה (PV) היא גם:

- א. רמת המובהקות המינימאלית לדחות השערת האפס.
- ב. רמת המובהקות המקסימאלית לדחיית השערת האפס.
- ג. רמת המובהקות שנקבעת מראש על ידי החוקר טרם קיבל את תוצאות המחקר.
- ד. רמת המובהקות המינימאלית לאי דחיית השערת האפס.

**27** בבדיקת השערות מסוימת התקבל  $p\text{ value} = 0.0254$ , לכן:

- א. ברמת מובהקות של 0.01 אך לא של 0.05 נדחה את  $H_0$ .
- ב. ברמת מובהקות של 0.01 ושל 0.05 לא נדחה את  $H_0$ .
- ג. ברמת מובהקות של 0.05 אך לא של 0.01 נדחה את  $H_0$ .
- ד. ברמת מובהקות של 0.01 ושל 0.05 נדחה את  $H_0$ .

**28** רמת המובהקות במחקר הייתה 2% לכן.

- א. בסיכוי של 2% נדחה את השערת האפס.
- ב. בסיכוי של 2% לא נדחה את השערת האפס.
- ג. בסיכוי של 2% השערת האפס לא נכונה.
- ד. אף תשובה לא נכונה.

- (29)** נתון ש:  $X \sim N(\mu, \sigma^2)$ . כמו כן נתונות ההשערות הבאות:  $H_0: \mu = \mu_0$ ,  $H_1: \mu < \mu_0$ .  
 חוקר בדק את ההשערות הללו על סמך מדגם שכלל 10 תצפיות.  
 $\sigma^2$  לא הייתה ידועה לחוקר. החוקר החליט לדחות את השערת האפס ברמת מובהקות של 5%. אם הוא היה מגדיל את רמת המובהקות ל-10% אזי:
- כעת בברור הוא ידחה את השערת האפס.
  - כעת הוא דווקא יקבל את השערת האפס.
  - כעת לא ניתן לדעת מה תהיה מסקנתו.

- (30)** לצורך בדיקת השפעת היפנוזה על לימוד אנגלית, נבחרו 10 זוגות תאומים זהים. אחד התאומים למד אנגלית בהשפעת היפנוזה, והשני ללא היפנוזה. לאחר מכן נערך לשניהם מבחן באנגלית. נניח שציוני המבחן מתפלגים נורמאלית ללא ידיעת השונות האמתית. מספר דרגות החופש במבחן הוא:

- 9
- 19
- 18
- 8

- (31)** בתחנת טיפת חלב מסוימת יש שני מכשירי שקילה. על מנת להשוות בין שני המשקלים נדגמו 4 תינוקות. כל תינוק בן חודשיים נשקל בכל אחד מהמשקלים. להלן תוצאות השקילה (בק"ג):

משקל במכשיר 1	4.5	9.6	0.7	2.5
משקל במכשיר 2	3.5	6.9	1.7	0.5

- נניח שהמשקלים מתפלגים נורמלית.  
 המבחן שיש לבצע כאן הוא:
- מבחן Z למדגם יחיד.
  - מבחן T למדגם יחיד.
  - מבחן T למדגמים בלתי תלויים.
  - מבחן T למדגמים מזווגים.

- (32)** כדי להשוות בין שני אצים נדגמו 5 תוצאות מריצת 100 מטר של כל אצן. זמני הריצה נרשמו ויש להניח שמתפלגים נורמלית. המטרה להשוות בין האצנים. המבחן שיש לבצע כאן הוא:

- מבחן Z למדגם יחיד.
- מבחן T למדגם יחיד.
- מבחן T למדגמים בלתי תלויים.
- מבחן T למדגמים מזווגים.

- 33** סטטיסטיקאי ערך מבחן סטטיסטי. הוא חישב את עוצמת המבחן וקיבל 0. המשמעות של תוצאה זו היא:
- לעולם לא לדחות את השערת האפס כאשר היא לא נכונה.
  - תמיד לדחות את השערת האפס כאשר היא נכונה.
  - לעולם לא לדחות את השערת האפס כאשר היא נכונה.
  - תמיד לדחות את השערת האפס כאשר היא לא נכונה.
- 34** סטטיסטיקאי נתבקש לאמוד את הפרש הממוצעים של שני טיפולים לפי שני מדגמים מקריים בלתי תלויים. הוא חישב רווח סמך להפרש ברמת סמך 0.98, וקיבל את הרווח  $-2 < \mu_1 - \mu_2 < 4.5$ . אילו יתבקש החוקר לבדוק לפי אותם נתונים את ההשערות:  $H_0: \mu_1 - \mu_2 = 0$ ;  $H_1: \mu_1 - \mu_2 \neq 0$ , ברמת מובהקות 0.05 מסקנתו תהיה:
- לדחות את השערת האפס.
  - לא לדחות את השערת האפס.
  - שלא ניתן לדעת את המסקנה עבור רמת מובהקות 0.05.
  - שלא נתונות בשאלה סטיות התקן של האוכלוסיות, ולכן לא ניתן להסיק דבר.
- 35** במטרה לבדוק האם קיים הבדל בין קווי זהב לבזק מבחינת ממוצע המחירים לשיחות בינ"ל. נגדמו באקראי 7 מדינות ועבור כל מדינה נבדקה עלות דקת שיחה. בהנחה והמחירים מתפללים נורמלית בנו רווח סמך לממוצע ההפרשים וקיבלו:  $-0.0293 < \mu_D < 0.2145$  רווח הסמך הוא ברמת סמך של 95%. לכן מסקנת המחקר היא:
- ברמת מובהקות של 5% לא נוכל לקבוע שקיים הבדל בין החברות.
  - ברמת מובהקות של 5% נקבע שקיים הבדל מובהק בין החברות.
  - לא ניתן לדעת מה המסקנה ברמת מובהקות של 5% כיוון שלא נאמר מה ההגדרה של  $D$ .
- 36** אם רמת מובהקות של מבחן סטטיסטי הינה 0, הכוונה היא:
- תמיד נדחה  $H_0$  כאשר היא נכונה, אך לא תמיד נדחה אותה כאשר היא לא נכונה.
  - לא נדחה את  $H_0$  אף פעם.
  - לא נדחה את  $H_0$  כאשר היא נכונה אך יתכן ונדחה אותה כאשר היא לא נכונה.
  - כל התשובות לא נכונות.

- 37) חוקר ביצע ניסוי. הוא ניסח את ההשערות הבאות:  $H_0: \mu = 10$ ,  $H_1: \mu \neq 10$ . לצורך בדיקה הוא לקח מדגם מקרי בגודל 5 מתוך אוכלוסייה המתפלגת נורמאלית עם שונות לא ידועה. על סמך תוצאות המדגם הוא חישב וקיבל:  $t_{\bar{x}} = -2.63$ . לכן המסקנה היא:
- הוא ידחה  $H_0$  ברמת מובהקות 0.1 אך לא כן ברמת מובהקות 0.05.
  - הוא ידחה  $H_0$  ברמת מובהקות 0.05 אך לא כן ברמת מובהקות 0.025.
  - הוא ידחה  $H_0$  ברמת מובהקות 0.025 אך לא כן ברמת מובהקות 0.01.
  - הוא לא ידחה  $H_0$  ברמת מובהקות 0.1.

- 38) האיגוד האמריקני לרפואת ילדים מפרסם הנחיות חדשות הקובעות כי יש ליטול תוספת יוד במהלך תקופת ההיריון וההנקה. מחסור במינרל זה עלול לגרום לפגיעה מוחית אצל העובר והתינוק. החלטה זו נקבעה על סמך מחקר בו השתתפו 1050 נשים שנטלו יוד במהלך תקופת ההיריון וההנקה. מתוך הנשים שהשתתפו במחקר, רק ל-21 נמצאו ילדים בעלי פגיעה מוחית לעומת 3% באוכלוסייה הכללית. בנוסף, פורסם שהאיגוד האמריקאי מגיע למסקנותיו על סמך רמת מובהקות של 0.5%. מה הסיכוי לבצע טעות מסוג ראשון במחקר?
- 0.005
  - 0.03
  - 0.0287
  - 0.05

- 39) חוקרת שיערה, כי משקלן של נשים כשנה לאחר החתונה גבוה ממשקלן בעת החתונה. החוקרת דגמה 15 נשים, ובדקה את משקלן בשתי נקודות הזמן (בעת החתונה, ושנה לאחריה), אך לא מצאה הבדל מובהק ברמת מובהקות 0.01. בהנחה, כי **במצאות** השערתה של החוקרת נכונה, סביר כי אם היא תגדיל את גודל המדגם, אזי:
- יקטן הסיכוי לטעות מסוג שני ( $\beta$ ).
  - תגדל רמת הביטחון ( $1 - \alpha$ ).
  - אף תשובה לא נכונה.
  - כל התשובות נכונות.

- 40) איזה מהמשפטים הבאים נכון תמיד?

- $POWER + \alpha + \beta = 1$
- $POWER = 0.5 - \beta$
- $POWER + \alpha = 1$
- $\beta + \alpha = 1$
- הכול לא נכון.

- 41) מה נכון לומר לגבי הנחת שיוויון השונויות במבחן T למדגמים בלתי תלויים?  
 א. היא אומרת שהשונויות המדגמיות שוות.  
 ב. בלעדיה אין שום דרך לבדוק השערה על הפרש בין תוחלות.  
 ג. היא חשובה הן עבור מדגמים מזווגים והן עבור מדגמים בלתי תלויים.  
 ד. אף תשובה אינה נכונה.
- 42) חוקר החליט לא לדחות השערה ברמת מובהקות של  $\alpha$ . במידה וחוקר זה היה בודק השערה זו ברמת מובהקות של  $2\alpha$  על סמך אותם נתונים, האם ההשערה תדחה?  
 א. ההשערה תדחה.  
 ב. ההשערה לא תדחה.  
 ג. התשובה תלויה בעוצמת המבחן.  
 ד. לא ניתן לדעת בוודאות אם ההשערה תדחה או לא.
- 43) חוקרת שיערה, כי בגילאי הגן בנות יותר תקשורתיות מבנים. אם החוקרת תדגום אקראית 30 בנים ו-30 בנות, ובמדגם יתקבל אותו ממוצע של ציון תקשורת. סטטיסטי המבחן יהיה:  
 א. אפס  
 ב. חיובי  
 ג. שלילי  
 ד. לא ניתן לדעת
- 44) עוצמה שווה ל-1 פרושה:  
 א. לעולם לא לדחות את השערת האפס כאשר היא נכונה.  
 ב. תמיד לדחות את השערת האפס כאשר היא נכונה.  
 ג. לעולם לא לדחות את השערת האפס כאשר היא לא נכונה.
- 45) מה מהבאים נכון לגבי מבחן T מדגמים מזווגים?  
 א. כל התצפיות במחקר אינן תלויות זו בזו.  
 ב. כל התצפיות במחקר תלויות זו בזו.  
 ג. כל הצמדים של תצפיות במחקר אינם תלויים זה בזה.  
 ד. התצפיות בתוך כל צמד אינן תלויות זו בזו.

- 46** לבדיקת ההשערה החד צדדית על התוחלת של התפלגות נורמלית  $H_0: \mu \geq 10$ ,  $H_1: \mu < 10$ . נלקח מדגם והתקבלה רמת מובהקות מינימאלית לדחיית השערת האפס 0.058. לו רצינו לבדוק את ההשערה הדו צדדית  $H_0: \mu = 10$ ,  $H_1: \mu \neq 10$ , אז על סמך תוצאת אותו המדגם ברמת מובהקות 0.05:
- ניתן להכריע בין ההשערות רק אם שונות האוכלוסייה נתונה.
  - מקבלים את השערת האפס.
  - דוחים את השערת האפס.
  - לא ניתן להכריע בין ההשערות שכן חסרים נתונים.

- 47** לבדיקת ההשערה החד צדדית ימנית  $H_0: \mu = 55$ ,  $H_1: \mu = 65$ . נלקח מדגם מקרי בגודל  $n$  מאוכלוסייה בעלת התפלגות נורמלית ושונות  $\sigma^2$ . רמת המובהקות היא 5%. נמצא שהעוצמה היא 0.9. להלן 3 טענות:
- עבור מדגם בגודל  $n$  וברמת מובהקות 5% לבדיקת ההשערות:  $H_0: \mu = 55$ ,  $H_1: \mu = 60$  העוצמה תהיה גדולה מ-0.9.
  - עבור מדגם בגודל  $2n$  ורמת מובהקות 5% לבדיקת ההשערות:  $H_0: \mu = 55$ ,  $H_1: \mu = 65$  העוצמה תהיה גדולה מ-0.9.
  - עבור מדגם בגודל  $n$  ורמת מובהקות 10% לבדיקת ההשערות:  $H_0: \mu = 55$ ,  $H_1: \mu = 65$  העוצמה תהיה קטנה מ-0.9.
- שלושת הטענות אינן נכונות.
  - טענות 2 ו-3 אינן נכונות וטענה 1 נכונה.
  - טענות 1 ו-2 נכונות וטענה 3 אינה נכונה.
  - טענות 1 ו-3 אינן נכונות וטענה 2 נכונה.

## תשובות סופיות:

שאלה	תשובה	שאלה	תשובה
25	א	1	א
26	א	2	ד
27	ג	3	א
28	ד	4	ג
29	א	5	ג
30	א	6	א
31	ד	7	ב
32	ג	8	ג
33	א	9	א
34	ג	10	א
35	א	11	א
36	ג	12	א
37	א	13	א
38	א	14	א
39	א	15	ג
40	ה	16	א
41	ד	17	ג
42	ד	18	ב
43	א	19	ג
44	ד	20	ד
45	ג	21	ג
46	ב	22	ג
47	ד	23	א
		24	ב

# ביוסטיסטיקה ב

פרק 10 - מבחני חי בריבוע

תוכן העניינים

1. מבחן לאי תלות ..... 95
2. ניתוח פלטים במבחן אי תלות ..... 99

## מבחן חי בריבוע לאי תלות בין משתנים – רקע

מבחן לאי תלות מטרתו לבדוק האם קיים קשר בין שני משתנים. שני המשתנים שנבדקים צריכים להיות מחולקים למספר קטגוריות.

**מבנה המבחן:**

**השערות:**

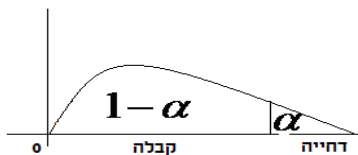
אין תלות בין המשתנים  $H_0$ .

יש תלות בין המשתנים  $H_1$ .

**כלל הכרעה:**

הערך הקריטי נקבע על סמך התפלגות חי בריבוע. התפלגות זו היא אסימטרית חיובית ותלויה בדרגות החופש  $d.f = (r-1)(c-1)$ . כאשר:  $r$  - מספר הקטגוריות של המשתנה שבשורות.  $c$  - מספר הקטגוריות של המשתנה שבעמודות.

הערך הקריטי הוא:  $\chi^2_{1-\alpha, (r-1)(c-1)}$ , כלומר האחוזון ה- $1-\alpha$  בהתפלגות חי בריבוע שדרגות החופש הן  $(r-1)(c-1)$ . אם  $\chi^2 > \chi^2_{1-\alpha, (r-1)(c-1)}$  אז דוחים את השערת האפס.



$$\chi^2 = \sum_{i=1}^k \frac{(O_i - E_i)^2}{E_i}$$

כאשר:

$O_i$  - השכיחות נצפית במדגם בתא  $i$ .

$E_i$  - שכיחות צפויה במדגם בתא  $i$  בהנחת השערת האפס.

$$E_i = \frac{f(x) \cdot f(y)}{n}$$

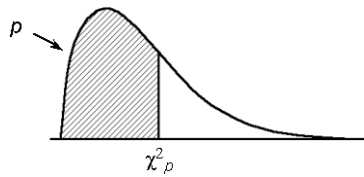
**הערה:**

תנאי כדי לבצע את המבחן הוא  $E_i \geq 5$  לכל  $i$ . במידה ותנאי זה לא מתקיים יש אפשרות לאחד קטגוריות סמוכות עד שהתנאי יתקיים.  
 תנאי חלופי: אין  $E$  קטן מ-1 וגם אין ביותר מ 20% מהתאים  $E$  קטן מ-5.

**דוגמה (הפתרון בהקלטה):**

האם יש תלות בין המגדר לבין דעה מסוימת?  
 יש לבדוק ברמת מובהקות של 5% על סמך תוצאות הסקר:

המגדר / דעה	בעד	נגד	נמנע	סה"כ
גברים	50	40	10	
נשים	20	60	20	
סה"כ				

טבלת התפלגות חי-בריבוע – ערכי החלוקה  $\chi^2_p$ 

df	p												
	.005	.01	.025	.05	.10	.25	.50	.75	.90	.95	.975	.99	.995
1	0.004393	0.00457	0.004982	0.005393	0.0058	0.0102	0.455	1.32	2.71	3.84	5.02	6.63	7.88
2	0.0100	0.0201	0.0506	0.103	0.211	0.575	1.39	2.77	4.61	5.99	7.38	9.21	10.6
3	0.0717	0.115	0.216	0.352	0.584	1.21	2.37	4.11	6.25	7.81	9.35	11.3	12.8
4	0.207	0.297	0.484	0.711	1.06	1.92	3.36	5.39	7.78	9.49	11.1	13.3	14.9
5	0.412	0.554	0.831	1.15	1.61	2.67	4.35	6.63	9.24	11.1	12.8	15.1	16.7
6	0.676	0.872	1.24	1.64	2.20	3.45	5.35	7.84	10.6	12.6	14.4	16.8	18.5
7	0.989	1.24	1.69	2.17	2.83	4.25	6.35	9.04	12.0	14.1	16.0	18.5	20.3
8	1.34	1.65	2.18	2.73	3.49	5.07	7.34	10.2	13.4	15.5	17.5	20.1	22.0
9	1.73	2.09	2.70	3.33	4.17	5.90	8.34	11.4	14.7	16.9	19.0	21.7	23.6
10	2.16	2.56	3.25	3.94	4.87	6.74	9.34	12.5	16.0	18.3	20.5	23.2	25.2
11	2.60	3.05	3.82	4.57	5.58	7.58	10.3	13.7	17.3	19.7	21.9	24.7	26.8
12	3.07	3.57	4.40	5.23	6.30	8.44	11.3	14.8	18.5	21.0	23.3	26.2	28.3
13	3.57	4.11	5.01	5.89	7.04	9.30	12.3	16.0	19.8	22.4	24.7	27.7	29.8
14	4.07	4.66	5.63	6.57	7.79	10.2	13.3	17.1	21.1	23.7	26.1	29.1	31.3
15	4.60	5.23	6.26	7.26	8.55	11.0	14.3	18.2	22.3	25.0	27.5	30.6	32.8
16	5.14	5.81	6.91	7.96	9.31	11.9	15.3	19.4	23.5	26.3	28.8	32.0	34.3
17	5.70	6.41	7.56	8.67	10.1	12.8	16.3	20.5	24.8	27.6	30.2	33.4	35.7
18	6.26	7.01	8.23	9.39	10.9	13.7	17.3	21.6	26.0	28.9	31.5	34.8	37.2
19	6.84	7.63	8.91	10.1	11.7	14.6	18.3	22.7	27.2	30.1	32.9	36.2	38.6
20	7.43	8.26	9.59	10.9	12.4	15.5	19.3	23.8	28.4	31.4	34.2	37.6	40.0
21	8.03	8.90	10.3	11.6	13.2	16.3	20.3	24.9	29.6	32.7	35.5	38.9	41.4
22	8.64	9.54	11.0	12.3	14.0	17.2	21.3	26.0	30.8	33.9	36.8	40.3	42.8
23	9.26	10.2	11.7	13.1	14.8	18.1	22.3	27.1	32.0	35.2	38.1	41.6	44.2
24	9.89	10.9	12.4	13.8	15.7	19.0	23.3	28.2	33.2	36.4	39.4	43.0	45.6
25	10.5	11.5	13.1	14.6	16.5	19.9	24.3	29.3	34.4	37.7	40.6	44.3	46.9
26	11.2	12.2	13.8	15.4	17.3	20.8	25.3	30.4	35.6	38.9	41.9	45.6	48.3
27	11.8	12.9	14.6	16.2	18.1	21.7	26.3	31.5	36.7	40.1	43.2	47.0	49.6
28	12.5	13.6	15.3	16.9	18.9	22.7	27.3	32.6	37.9	41.3	44.5	48.3	51.0
29	13.1	14.3	16.0	17.7	19.8	23.6	28.3	33.7	39.1	42.6	45.7	49.6	52.3
30	13.8	15.0	16.8	18.5	20.6	24.5	29.3	34.8	40.3	43.8	47.0	50.9	53.7

## שאלות

1) נבדקה התלות בין גודל הארגון לבין שביעות הרצון של העובדים.

להלן התוצאות:

גודל המפעל	שביעות רצון	נמוכה	בינונית	גבוהה	סה"כ
גדול	182	203	215	600	
קטן	154	110	136	400	
סה"כ	336	313	351	1000	

מה המסקנה ברמת מובהקות של 2.5%?

2) מפעל עובד בשלוש משמרות. להלן מספר המוצרים הפגומים והתקינים בכל

אחת מן המשמרות לפי מדגם שנעשה:

	לילה	ערב	יום
פגומים	70	60	50
תקינים	800	700	600

האם יש הבדל בין שיעורי הפגומים במשמרות השונות?

הסיקו עבור רמת מובהקות  $\alpha = 0.05$ .

3) נדגמו 50 מוצרים ממפעל מסוים מתוך 30 מוצרים שיוצרו ביום 17 נבחרו

לייצוא מתוך המוצרים שיוצרו בלילה 10 נבחרו לייצוא.

האם יש קשר בין היות מוצר לייצוא למועד שבו הוא יוצר?

בדקו ברמת בטחון של 95%.

## תשובות סופיות

1) נסיק שיש קשר בין גודל הארגון לשביעות הרצון של העובדים.

2) נסיק שאין הבדל מובהק בין שיעור הפגומים במשמרות השונות.

3) נסיק שאין קשר בין היות מוצר לייצוא למועד שבו הוא יוצר.

## פלטים על מבחן לאי תלות – רקע

מבחן לאי תלות מטרתו לבדוק האם קיים קשר בין שני משתנים. שני המשתנים שנבדקים צריכים להיות מחולקים למספר קטגוריות.

**מבנה המבחן:**

**השערות:**

$H_0$ : אין תלות בין המשתנים.

$H_1$ : יש תלות בין המשתנים.

דרגות חופש:  $d.f = (r-1)(c-1)$ .

$r$ : מספר הקטגוריות של המשתנה שבשורות.

$c$ : מספר הקטגוריות של המשתנה שבעמודות.

$$\chi^2 = \sum_{i=1}^k \frac{(O_i - E_i)^2}{E_i} : \text{סטטיסטי המבחן}$$

$O_i$  - השכיחות נצפית במדגם בתא  $i$ .

$E_i$  - שכיחות צפויה במדגם בתא  $i$  בהנחת השערת האפס.

$$E_i = \frac{f(x) \cdot f(y)}{n}$$

**הערה:**

תנאי כדי לבצע את המבחן הוא  $E_i \geq 5$  לכל  $i$ . במידה ותנאי זה לא מתקיים יש

אפשרות לאחד קטגוריות סמוכות עד שהתנאי יתקיים.

תנאי חלופי: אין  $E$  קטן מ-1 וגם אין ביותר מ-20% מהתאים  $E$  קטן מ-5.

**דוגמה (פתרון בהקלטה) :**

במחקר רצו לבדוק את הקשר בין צבע שיער לבין צבע עיניים של אנשים. הפלטים שהתקבלו מצורפים.

- א. מהו המבחן הסטטיסטי המתאים?
- ב. כמה קטגוריות יש לכל משתנה?
- ג. רשמו את השערות המחקר.
- ד. מה מספר דרגות החופש?
- ה. כמה אנשים במדגם נמצאו עם שיער חום?
- ו. כמה אנשים היית מצפה במדגם שיהיה להם שיער חום ועיניים ירוקות בהנחה ואין קשר בין צבע שיער לצבע עיניים?
- ז. מתוך הבלונדינים מה אחוז בעלי עיניים כחולות במדגם?
- ח. מתוך בעלי עיניים ירוקות מה אחוז הבלונדינים במדגם?
- ט. מה ערכו של סטטיסטי המבחן ומהי מובהקות התוצאה?
- י. מה מסקנת המחקר?  $\alpha = 5\%$

להלן הפלטים שהתקבלו :

## Case Processing Summary

	Cases					
	Valid		Missing		Total	
	N	Percent	N	Percent	N	Percent
hair_color * eye_color	78	100.0%	0	0.0%	78	100.0%

## hair\_color \* eye\_color Crosstabulation

		eye_color			Total	
		brown	green	Blue		
hair_color	black	Count	13	7	7	27
		Expected Count	10.7	8.3	8.0	27.0
		% within hair_color	48.1%	25.9%	25.9%	100.0%
		% within eye_color	41.9%	29.2%	30.4%	34.6%
	brown	Count	12	12	6	30
		Expected Count	11.9	9.2	8.8	30.0
		% within hair_color	40.0%	40.0%	20.0%	100.0%
		% within eye_color	38.7%	50.0%	26.1%	38.5%
	blond	Count	6	5	10	21
		Expected Count	8.3	6.5	6.2	21.0
		% within hair_color	28.6%	23.8%	47.6%	100.0%
		% within eye_color	19.4%	20.8%	43.5%	26.9%
Total	Count	31	24	23	78	
	Expected Count	31.0	24.0	23.0	78.0	
	% within hair_color	39.7%	30.8%	29.5%	100.0%	
	% within eye_color	100.0%	100.0%	100.0%	100.0%	

## Chi-Square Tests

	Value	df	Asymp. Sig. (2-sided)
Pearson Chi-Square	5.880 <sup>a</sup>	4	.208
Likelihood Ratio	5.641	4	.228
Linear-by-Linear Association	2.682	1	.101
N of Valid Cases	78		

a. 0 cells (0.0%) have expected count less than 5. The minimum expected count is 6.19.

**שאלות**

- 1) בסקר שנעשה על ידי משרד ראש הממשלה נדגמו 60 אזרחים. כל אזרח נשאל על מגדרו והאם הוא בעד הקמת מדינה פלסטינית.
- א. מה ההשערות הנבדקות ומהו סטטיסטי המבחן?
  - ב. אם סטטיסטי המבחן היה גדל כיצד הדבר היה משפיע על SIG שבפלט.
  - ג. האם קיים קשר בין מגדר ודעה ברמת מובהקות של 5%?
  - ד. מהו האומדן לאחוז התומכים במדינה פלסטינית מתוך הגברים?
  - ה. איזה אחוז מהנשאלים שהיו בעד מדינה פלשתינית הם גברים?

להלן הפלטים:

### Chi-Square Tests

	Value	df	Asymp. Sig. (2-sided)
Pearson Chi-Square	1.973 <sup>a</sup>	2	.373
Likelihood Ratio	1.987	2	.370
Linear-by-Linear Association	1.882	1	.170
N of Valid Cases	60		

a. 0 cells (.0%) have expected count less than 5.

b. The minimum expected count is 7.25.

### gender \* opinion Crosstabulation

		opinion			Total	
		yes	now	no opinion		
gender	Male	Count	10	10	9	29
		Expected Count	12.6	9.2	7.3	29.0
		% within gender	34.5%	34.5%	31.0%	100.0%
		% within opinion	38.5%	52.6%	60.0%	48.3%
		% of Total	16.7%	16.7%	15.0%	48.3%
female		Count	16	9	6	31
		Expected Count	13.4	9.8	7.8	31.0
		% within gender	51.6%	29.0%	19.4%	100.0%
		% within opinion	61.5%	47.4%	40.0%	51.7%
		% of Total	26.7%	15.0%	10.0%	51.7%
Total		Count	26	19	15	60
		Expected Count	26.0	19.0	15.0	60.0
		% within gender	43.3%	31.7%	25.0%	100.0%
		% within opinion	100.0%	100.0%	100.0%	100.0%
		% of Total	43.3%	31.7%	25.0%	100.0%

2) להלן פלט על סמך סקר שנעשה בקרב סטודנטים, בסקר נשאלו הסטודנטים על המוזיקה אותה הם מעדיפים וצורת הביטוי המועדפת עליהם.

Crosstab

Count		בילוי			Total
		קריאה	ספורט	מועדון	
מוזיקה	רוק	0	0	11	11
	פופ	1	6	8	15
	קלאסי	5	6	9	20
Total		6	12	28	46

Chi-Square Tests

	Value	df	Asymp. Sig. (2-sided)
Pearson Chi-Square	11.929 <sup>a</sup>	?	.018
N of Valid Cases	46		

a. 5 cells (55.6%) have expected count less than 5.

b. The minimum expected count is 1.43.

- א. בין אלו משתנים נבדק הקשר? כמה קטגוריות לכל משתנה?
- ב. האם התנאים של המודל מתקיימים?
- ג. מה מספר דרגות החופש במבחן הני"ל?
- ד. מה ההשערות של המבחן?

- 3) מחקר התעניין לבדוק את הקשר בין רמת הכנסה של משפחה לבין צריכת עגבניות אורגניות. הפלטים מצורפים.
- א. השלימו את שלושת המספרים החסרים בטבלה (היכן שיש סימני שאלה).
- ב. מה ערכו של חי בריבוע הסטטיסטי.
- ג. תנו הערכה למובהקות התוצאה לבדיקת הקשר בין רמת הכנסה של משפחה לבין צריכת עגבניות אורגניות.

Crosstabulation רמת\_הכנסה \* צרכן עגבניות

		צרכן עגבניות		Total
		אורגני	לא אורגני	
הרבה מתחת לממוצע רמת_הכנסה	Count	17	42	59
	% within רמת_הכנסה	28.8%	?	100.0%
	% within צרכן עגבניות	13.6%	33.6%	23.6%
מתחת לממוצע	Count	27	22	49
	% within רמת_הכנסה	55.1%	44.9%	100.0%
	% within צרכן עגבניות	?	17.6%	19.6%
ממוצע	Count	31	29	60
	% within רמת_הכנסה	51.7%	48.3%	100.0%
	% within צרכן עגבניות	24.8%	23.2%	24.0%
מעל הממוצע	Count	44	26	70
	% within רמת_הכנסה	62.9%	37.1%	100.0%
	% within צרכן עגבניות	35.2%	20.8%	28.0%
הרבה מעל הממוצע	Count	?	6	12
	% within רמת_הכנסה	50.0%	50.0%	100.0%
	% within צרכן עגבניות	4.8%	4.8%	4.8%
Total	Count	125	125	250

- 4) חוקר בדק את הקשר בין צבע השיער לבין צבע העיניים בעזרת מבחן חי בריבוע בקרב 52 נבדקים. תוצאות המבחן מוצגות בטבלה. בנוסף ידוע כי סטטיסטי המבחן שהתקבל מעיבוד הנתונים הוא 8.08.
- מה תהיה מסקנת המחקר ברמת מובהקות של 1%?
  - מה ערכו של E עבור עיניים כחולות וצבע שיער כהה.
  - מה יהיה בקירוב ערכו של מקדם המתאם של קרמר?
  - מהי פרופורציית בעלי צבע השיער הבהיר מקרב בעלי העיניים הירוקות?

להלן הפלט:

Crosstabulation צבע עיניים \* צבע שיער

		צבע שיער		Total	
		כהה	בהיר		
צבע עיניים	כחול	Count			
		% within	50.0%	50.0%	100.0%
		% within	21.6%	53.3%	30.8%
		% of Total	15.4%	15.4%	30.8%
חום		Count			
		% within	83.3%	16.7%	100.0%
		% within	27.0%	13.3%	23.1%
		% of Total	19.2%	3.8%	23.1%
ירוק		Count			
		% within	79.2%	20.8%	100.0%
		% within	51.4%	33.3%	46.2%
		% of Total	36.5%	9.6%	46.2%
Total		Count			
		% within	71.2%	28.8%	100.0%
		% within	100.0%	100.0%	100.0%
		% of Total	71.2%	28.8%	100.0%

- 5) במחקר מסוים רצו לבדוק האם יש קשר בין המגדר להוצאה על לבוש במשך שנה. דגמו באופן מקרי גברים ונשים ובדקו את רמת ההוצאה שלהם על לבוש בשנה האחרונה. חוקר א' בדק האם קיים הבדל בתוחלות ההוצאה בין גברים לנשים. חוקר ב' קיבץ את ההוצאה לקטגוריות ובאופן הזה בדק האם קיים הבדל בהתפלגות ההוצאה בין גברים לנשים. הקטגוריות חולקו לשלוש קבוצות הוצאה.
- איזה פלט מתאים לאיזה אחד מהחוקרים? נמקו.
  - מה מסקנתו של חוקר א'? בדקו ברמת מובהקות  $\alpha = 0.05$ . (רשמו השערות, נסחו הנחות, ציינו כלל החלטה ותנו מסקנה במונחי המשתנים).
  - איזו טעות יכולה להיות במסקנתו של חוקר א'? נסחו את הטעות במונחי השאלה.
  - מהי מסקנתו של חוקר ב'? בדקו ברמת מובהקות  $\alpha = 0.05$ . (רשמו השערות, נסחו הנחות, ציינו כלל החלטה ורשמו מסקנה במונחי המשתנים).
  - איזו טעות יכולה להיות במסקנתו של חוקר ב'? נסחו זאת במונחי השאלה.
  - כיצד ניתן ליישב את מסקנות שני החוקרים?

להלן פלט ראשון:

### T-Test

#### Group Statistics

gender	N	Mean	Std. Deviation	Std. Error Mean
female	40	2.9000	1.15025	.18187
male	40	2.6000	2.52982	.40000

#### Independent Samples Test

	Levene's Test for Equality of Variances	t-test for Equality of Means								
		F	Sig.	t	df	Sig. (2-tailed)	Mean Difference	Std. Error Difference	95% Confidence Interval of the Difference	
									Lower	Upper
expose	Equal variances assumed	16.805	.000	.683	78	.497	.30000	.43941	-.57479	1.17479
	Equal variances not assumed			.683	54.464	.498	.30000	.43941	-.58078	1.18078

להלן פלט שני:

## Crosstabs

## Case Processing Summary

	Cases					
	Valid		Missing		Total	
	N	Percent	N	Percent	N	Percent
gender * category	80	100.0%	0	.0%	80	100.0%

## gender \* category Crosstabulation

			category			Total
			a	b	c	
gender	Female	Count	2	30	8	40
		Expected Count	11.0	21.0	8.0	40.0
		% within gender	5.0%	75.0%	20.0%	100.0%
		% within category	9.1%	71.4%	50.0%	50.0%
Male	Count	Count	20	12	8	40
		Expected Count	11.0	21.0	8.0	40.0
		% within gender	50.0%	30.0%	20.0%	100.0%
		% within category	90.9%	28.6%	50.0%	50.0%
Total	Count	Count	22	42	16	80
		Expected Count	22.0	42.0	16.0	80.0
		% within gender	27.5%	52.5%	20.0%	100.0%
		% within category	100.0%	100.0%	100.0%	100.0%

## Chi-Square Tests

	Value	df	Asymp. Sig. (2-sided)
Pearson Chi-Square	22.442 <sup>a</sup>	2	.000
Likelihood Ratio	25.064	2	.000
N of Valid Cases	80		

a. 0 cells (.0%) have expected count less than 5. The minimum expected count is 8.00.

## תשובות סופיות

- (1) א. 1.973      ב. קטן .      ג. לא נדחה  $H_0$  .  
 ד. 34.5%      ה. 38.5%
- (2) א. בילוי מועדף ומוזיקה מועדפת עם 3 קטגוריות לכל משתנה.  
 ב. לא      ג. 4.  
 ד.  $H_0$  אין תלות בין בילוי מועדף למוזיקה מועדפת.  
 $H_1$  יש תלות בין בילוי מועדף למוזיקה מועדפת.
- (3) א. 6, 21.6%, 71.2%      ב. 15.8      ג. קטן מ-0.005.
- (4) א. לא נדחה  $H_0$  .      ב. 11.4      ג. 0.394  
 ד. 20.8%
- (5) א. פלא א' - חוקר א', פלא ב' - חוקר ב'.      ב. נקבל את  $H_0$  .  
 ג. טעות מסוג שני- הכרענו שאין הבדל בין גברים לנשים למרות שיש במציאות הבדל.  
 ד. נקבל את  $H_1$  .  
 ה. טעות מסוג ראשון- הכרענו שיש קשר בין מין להוצאה למרות שבמציאות אין קשר.  
 ו. כל חוקר פעל בשיטה סטטיסטית שונה ובמצב כזה יתכן מסקנות סותרות.