

המכינה הריאלית מתמטיקה



תוכן העניינים

1	מבוא לאלגברה	1
47	משוואות אלגבריות	47
(ללא ספר)	הפונקציה הקווית	3
(ללא ספר)	הפונקציה הריבועית	4
64	אי שוויונים אלגבריים	5
(ללא ספר)	חוקי החזקות והשורשים	6
(ללא ספר)	משוואות ואי-שוויונים מעריכיים	7
(ללא ספר)	חוקי הלוגריתמים, משוואות ואי-שוויונים לוגריתמיים	8
(ללא ספר)	בעיות מילוליות	9
(ללא ספר)	סדרות	10
80	חשבון דיפרנציאלי - הפונקציה הממשית	80
84	חשבון דיפרנציאלי - נגזרות ומשיקים	84
99	חשבון דיפרנציאלי - פונקציות ללא תבנית מפורשת	99
103	חשבון דיפרנציאלי - פונקצית הערך המוחלט	103
117	חשבון דיפרנציאלי - פונקציות מעריכיות	117
122	חשבון דיפרנציאלי - פונקציות לוגריתמיות	122

המכינה הריאלית מתמטיקה

פרק 1 - מבוא לאלגברה

תוכן העניינים

1	1. מספרים מכוונים
5	2. חזקות ושורשים עם מספרים מכוונים
7	3. סדר פעולות חשבון עם מספרים מכוונים
8	4. אחוזים
14	5. כפל וחילוק שברים
16	6. חיבור וחסור שברים
20	7. בעיות יסודיות באחוזים
22	8. חזרה על תבניות מספר
24	9. כינוס איברים
26	10. פישוט ביטויים על ידי פתיחת סוגריים
29	11. פישוט ביטויים באמצעות נוסחאות הכפל המקוצר
31	12. פירוק לגורמים של ביטויים אלגברים
34	13. פירוק הטרינום
36	14. שברים אלגברים
40	15. כפל וחילוק של שברים אלגברים
42	16. חיבור וחסור של שברים אלגברים
46	17. שברים כפולים

מספרים מכוונים:

סיכום כללי:

מספרים מכוונים הם מספרים שיכולים לקבל סימן חיובי או שלילי, כגון:

- בקניון גדול ישנן קומות 1, 2, 3, 4, וכן חניונים הממוקמים בקומות 1-, 2-, ו-3-.
- גובה פני הים מוגדר להיות 0 מטרים. העיר חיפה נמצאת כ-103 מטרים מעל פני הים בעוד שים המלח נמצא בגובה 426- מטרים.

כללים:

- כאשר מחברים שני מספרים בעלי סימנים זהים, מחברים את המספרים עצמם והסימן נשאר.
- כאשר מחברים שני מספרים בעלי סימנים מנוגדים, מחסירים את המספרים זה מזה (הקטן מהגדול) וסימן התוצאה כסימן המספר הגדול מביניהם.
- כפל וחילוק יתבצע בשני חלקים:
 - ביצוע הפעולה על המספרים עצמם.
 - קביעת הסימן של התוצאה באופן הבא:
 - כפל או חילוק של שני מספרים בעלי אותו סימן - התוצאה תהיה חיובית.
 - כפל או חילוק של שני מספרים שונים סימן - התוצאה תהיה שלילית.

הערה:

אם יש רצף של מכפלות (או חילוקים), סימן התוצאה תלוי במספר הפעמים שבהם מופיע סימן שלילי (-). אם הסימן מופיע מספר זוגי של פעמים התוצאה חיובית, ואם הוא מופיע מספר אי-זוגי של פעמים אזי התוצאה שלילית.

שאלות:

1) סמנו את המספרים הבאים על ציר המספרים בהתאמה:

$$-3\frac{1}{2}, 4, 1\frac{1}{3}, -5, -\frac{1}{2}, 2, 0, \frac{1}{2}, -2$$



2) חשבו את ערכי הביטויים הבאים:

ב. $-3-2$

א. $3+2$

ד. $-3+2$

ג. $3-2$

ו. $7+10$

ה. $-1-4$

ח. $-7+3$

ז. $-6+5$

3) חשבו את ערכי הביטויים הבאים:

ב. $5-8-12+17$

א. $5+7-23+1$

ד. $-4-11+2+9$

ג. $3-14+2+6$

ו. $-7-13+5-3$

ה. $6-21+3-7$

4) חשב את ערכי הביטויים הבאים:

ב. $4 \cdot (-7)$

א. $4 \cdot 9$

ד. $(-5) \cdot (-3)$

ג. $(-6) \cdot (-5)$

ו. $(-8) \cdot 5$

ה. $(-2) \cdot 8$

ח. $2 \cdot 3 \cdot 3$

ז. $(-2) \cdot (-3) \cdot (-3)$

י. $(-2) \cdot (-3) \cdot 3$

ט. $(-2) \cdot 3 \cdot (-3)$

יב. $(-2) \cdot (-3) \cdot (-3) \cdot (-2)$

יא. $2 \cdot 3 \cdot (-3)$

יד. $1 \cdot (-2) \cdot (-4) \cdot 2$

יג. $(-1) \cdot (-2) \cdot (-4) \cdot 2$

5) מהו הסימן של תוצאת המכפלה בכל מקרה :

א. $(-2) \cdot (-4) \cdot (-3) \cdot (-10) \cdot (-6) \cdot (-5)$

ב. $(-1) \cdot 2 \cdot 4 \cdot (-3) \cdot (-10) \cdot 6 \cdot (-5)$

ג. $(-1) \cdot 2 \cdot 4 \cdot (-3) \cdot (-10) \cdot (-6) \cdot (-5)$

ד. $(-1) \cdot 2 \cdot 4 \cdot (-3) \cdot (-10) \cdot 6 \cdot 5$

6) חשבו את ערכי הביטויים הבאים :

ב. $(-30) : 3$

א. $(-25) : (-5)$

ד. $(-32) : (-4)$

ג. $40 : (-10)$

ו. $4 : (-16)$

ה. $(-6) : 18$

7) חשבו את ערכי הביטויים הבאים :

ב. $\frac{42}{-6}$

א. $\frac{-60}{12}$

ד. $\frac{-12}{-3}$

ג. $\frac{32}{-4}$

8) מה התוצאה של כל אחת מהפעולות הבאות :

ב. $(-2) \cdot 0$

א. $0 : 5$

ד. $6 : 0$

ג. $0 \cdot (-3) \cdot 4$

ו. $0 - 4$

ה. $0 + 4$

תשובות סופיות:

(1) להלן מערכת הצירים:



- (2) א. 5 ב. -5 ג. 1 ד. -1 ה. -5
- ו. 17 ז. -1 ח. -4
- (3) א. -10 ב. 2 ג. -3 ד. -4 ה. -19 ו. -18
- (4) א. 36 ב. -28 ג. 30 ד. 15 ה. -16
- ו. -40 ז. -18 ח. 18 ט. 18 י. 18
- יא. -18 יב. 36 יג. -16 יד. 16
- (5) א. + ב. + ג. - ד. -
- (6) א. 5 ב. -10 ג. -4 ד. 8 ה. $-\frac{1}{3}$ ו. $-\frac{1}{4}$
- (7) א. -5 ב. -7 ג. -8 ד. 4
- (8) א. 0 ב. 0 ג. 0 ד. לא מוגדר ה. 4 ו. -4

חזקות ושורשים עם מספרים מכוונים:

סיכום כללי:

הגדרה:

פעולת החזקה היא צורה מקוצרת שמייצגת פעולת כפל של אותו מספר בעצמו מספר פעמים. סימון החזקה הוא באופן הבא:

$$a^n = \underbrace{a \cdot a \cdot a \cdot \dots \cdot a}_n$$

כאשר a נקרא הבסיס ו- n נקראת החזקה.

הערות:

- כאשר הבסיס חיובי, התוצאה תמיד תהיה חיובית ללא קשר האם החזקה היא זוגית או אי-זוגית.
- כאשר הבסיס שלילי, התוצאה תהיה חיובית אם החזקה היא זוגית ושלילית אם החזקה היא אי-זוגית.

הגדרה:

פעולת השורש היא הפוכה לפעולת החזקה והיא מאפשרת למצוא את בסיס החזקה. סימון השורש הוא באופן הבא:

$$\sqrt[n]{a}$$

כאשר a נקרא הבסיס ו- n נקרא סדר השורש.

הערות:

- שורש למספר זוגי יכול להיות מסדר זוגי או אי-זוגי.
- שורש למספר שלילי יכול להיות מסדר אי-זוגי בלבד.

שאלות:

(1) חשב את ערכי הביטויים הבאים:

- | | |
|--------------|---------------|
| א. 3^2 | ב. 3^3 |
| ג. $(-3)^3$ | ד. $(-2)^3$ |
| ה. 4^3 | ו. 3^4 |
| ז. $(-5)^3$ | ח. 10^4 |
| ט. $-(-3)^4$ | י. -5^4 |
| יא. -4^3 | יב. $-(-2)^6$ |

(2) חשב את ערכי הביטויים הבאים:

- | | |
|--------------------|----------------------|
| א. $\sqrt[3]{-27}$ | ב. $\sqrt[4]{625}$ |
| ג. $\sqrt[4]{-16}$ | ד. $\sqrt[5]{-32}$ |
| ה. $-\sqrt[4]{81}$ | ו. $-\sqrt[3]{1000}$ |

תשובות סופיות:

- | | | | | | |
|-----------|----------|--------------|---------|---------|---------|
| (1) א. 9 | ב. 27 | ג. -27 | ד. -8 | ה. 64 | ו. 81 |
| ז. -125 | ח. 10000 | ט. -81 | י. -625 | יא. -64 | יב. -64 |
| (2) א. -3 | ב. 5 | ג. לא מוגדר. | ד. -2 | ה. -3 | ו. -10 |

סדר פעולות חשבון עם מספרים מכוונים:

סיכום כללי:

סדר פעולות חשבון:

- פעולות כפל וחילוק קודמות לפעולות חיבור וחסור.
- פעולות חזקה ושורש קודמות לפעולות כפל וחילוק.
- סוגריים קודמים לכל.

שאלות:

1) חשב את ערכי הביטויים הבאים:

א. $\sqrt{81} + 3 \cdot 2^3 - 40 : 8$	ב. $(-3)^2 : 9 - 2 \cdot (-4^2)$
ג. $\sqrt{144} - 20 : 4 + 3 \cdot (-2)^2$	ד. $3 + 4 \cdot [-3 + 4 \cdot (-2)] + \sqrt{10 + 6}$
ה. $(-3)^4 : (-9) - 5 \cdot (-2)^3$	ו. $-\sqrt{9} + 5^2 : (-4 - 1) - 24 : 12 \cdot 3$
ז. $-2^5 : (-8) + 4^2 - 3 \cdot 5$	ח. $\sqrt[3]{-27} + 4 \cdot 3^2 - 2 \cdot 3^3$
ט. $[6 \cdot (-1)^4 - 10 \cdot (-1)^3] \cdot (-1)^5$	י. $(8 - \sqrt[3]{64}) \cdot (2 \cdot (-4) - \sqrt{243})$
יא. $\frac{3^2 \cdot (8 - 2 \cdot 3)^3}{(5^2 \cdot 3 - 72) \cdot (-4)} + 2 \cdot \{15 - 20 : (4 + 3 \cdot 2)\}$	

תשובות סופיות:

1) א. 28	ב. 33	ג. 19	ד. -37	ה. 31	ו. -14
ז. 5	ח. -21	ט. -16	י. -44	יא. 20	

אחוזים:

סיכום כללי:

הגדרה כללית - שבר:

השבר הוא חלק מתוך השלם. מקובל לסמן שבר באמצעות קו שבר המפריד בין המונה (החלק העליון) למכנה (החלק התחתון) באופן הבא:

$$\frac{\text{מונה}}{\text{מכנה}}$$

ישנם שלושה סוגים אפשריים של שברים:

- שבר פשוט – בו המונה קטן מהמכנה (ולכן תמיד יהיה קטן מ-1).
- שבר מדומה – בו המונה גדול מהמכנה (יהיה גדול בערכו מ-1).
- שבר מעורב – המכיל שילוב של מספר שלם ושבר כלשהו.

שבר עשרוני:

שבר שהמכנה שלו הוא מספר המהווה כפולות של 10 כגון: 10, 100, 1000 ... שבר עשרוני מיוצג ע"י נקודה עשרונית אשר מבדילה בין החלק שלם לחלק השברי באופן הבא:

$$\underbrace{XX}_{\text{שברים שלמים}} . \underbrace{YYY}$$

כדי להמיר שבר פשוט לשבר עשרוני המכנה צריך להיות בכפולות של 10.

הגדרה - אחוז:

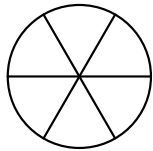
השבר $\frac{1}{100}$ מוגדר להיות אחוז אחד ומסומן באופן הבא: 1%.

באופן זה השבר $\frac{45}{100}$ יכתב: 45%, והשבר $\frac{145}{100}$ יכתב: 145%.

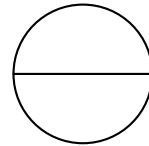
שאלות:

12) צבע את החלקים המתאימים בכל עיגול:

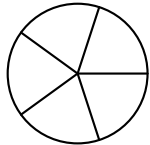
ב. צבע $\frac{1}{6}$ מהעיגול



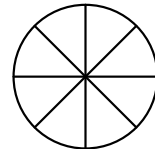
א. צבע $\frac{1}{2}$ מהעיגול



ד. צבע $\frac{2}{5}$ מהעיגול

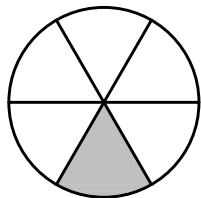


ג. צבע $\frac{3}{8}$ מהעיגול

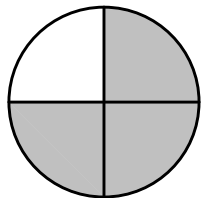


13) כתוב את השבר המתאים לחלקים הצבועים בכל אחד מהמקרים הבאים:

ב. שבר:



ד. שבר:



א. שבר:



ג. שבר:



14) הרחב את השברים הבאים :

א. השבר $\frac{1}{2}$ לפי מכנה 4, לפי מכנה 18, לפי מכנה 40.

ב. השבר $\frac{3}{5}$ לפי מכנה 10, לפי מכנה 25, לפי מכנה 60.

ג. השבר $\frac{5}{8}$ לפי מכנה 16, לפי מכנה 32, לפי מכנה 88.

15) צמצם את השברים הבאים ככל הניתן :

א. $\frac{25}{30}$	ב. $\frac{10}{30}$	ג. $\frac{6}{24}$	ד. $\frac{4}{20}$
ה. $\frac{35}{56}$	ו. $\frac{24}{42}$	ז. $\frac{36}{48}$	ח. $\frac{33}{121}$

16) המר את השברים המדומים הבאים לשברים מעורבים :

א. $-\frac{20}{3}$	ב. $\frac{19}{4}$	ג. $\frac{12}{5}$	ד. $\frac{22}{5}$
ה. $-\frac{34}{6}$	ו. $-\frac{50}{7}$	ז. $\frac{47}{8}$	ח. $\frac{60}{9}$

17) המר את השברים המעורבים הבאים לשברים מדומים :

א. $1\frac{2}{3}$	ב. $3\frac{5}{6}$	ג. $4\frac{1}{2}$	ד. $6\frac{1}{4}$
ה. $11\frac{3}{4}$	ו. $-2\frac{5}{8}$	ז. $-6\frac{2}{7}$	ח. $12\frac{7}{9}$

18) קבע איזה שבר גדול יותר בכל אחד מהמקרים הבאים :

א. $\frac{4}{10}$ או $\frac{3}{10}$	ב. $\frac{7}{6}$ או $\frac{7}{8}$
ג. $\frac{5}{6}$ או $\frac{2}{3}$	ד. $\frac{7}{12}$ או $\frac{5}{18}$

(19) המר את השברים העשרוניים הבאים לשברים פשוטים מצומצמים או מעורבים:

א. 0.7	ב. 0.07	ג. 0.007	ד. 0.34
ה. 0.304	ו. 0.65	ז. 1.2	ח. 1.02
ט. 1.42	י. 3.5	יא. 6.03	יב. 5.125

(20) המר את השברים הבאים לשברים עשרוניים:

א. $\frac{3}{10}$	ב. $\frac{3}{100}$	ג. $\frac{3}{1000}$	ד. $\frac{23}{1000}$
ה. $\frac{1}{2}$	ו. $\frac{3}{4}$	ז. $\frac{2}{5}$	ח. $\frac{4}{25}$
ט. $\frac{7}{50}$	י. $\frac{3}{20}$	יא. $\frac{7}{8}$	יב. $\frac{9}{16}$
יג. $9\frac{1}{10}$	יד. $3\frac{1}{5}$	טו. $4\frac{7}{8}$	טז. $-4\frac{1}{16}$

(21) כתוב את השברים הבאים בצורתם העשרונית (היעזר במחשבון וכתוב עד 3 ספרות אחרי הנקודה העשרונית):

א. $\frac{2}{3}$	ב. $\frac{5}{6}$	ג. $\frac{3}{7}$	ד. $\frac{2}{11}$
------------------	------------------	------------------	-------------------

(22) המר מאחוזים לשברים פשוטים:

א. 25%	ב. 32%	ג. 64%	ד. 80%
ה. 120%	ו. 5%	ז. 300%	ח. 150%

(23) המר משברים פשוטים לאחוזים:

א. $\frac{3}{4}$	ב. $\frac{1}{8}$	ג. $\frac{4}{5}$	ד. $\frac{7}{20}$
ה. $\frac{11}{40}$	ו. $\frac{70}{125}$	ז. $\frac{5}{6}$	ח. $\frac{4}{9}$

תשובות סופיות:

(12) תשובה מודגמת בסרטון.

- (13) א. $\frac{1}{5}$ ב. $\frac{1}{6}$ ג. $\frac{2}{3}$ ד. $\frac{3}{4}$
- (14) א. $\frac{4}{8}, \frac{18}{36}, \frac{40}{80}$ ב. $\frac{30}{50}, \frac{75}{125}, \frac{180}{300}$ ג. $\frac{80}{128}, \frac{160}{256}, \frac{440}{700}$
- (15) א. $\frac{5}{6}$ ב. $\frac{1}{3}$ ג. $\frac{1}{4}$ ד. $\frac{1}{5}$ ה. $\frac{5}{8}$ ו. $\frac{4}{7}$
- (16) א. $-6\frac{2}{3}$ ב. $4\frac{3}{4}$ ג. $2\frac{2}{5}$ ד. $4\frac{2}{5}$ ה. $-5\frac{4}{6}$ ו. $-7\frac{1}{7}$
- (17) א. $\frac{5}{3}$ ב. $\frac{23}{6}$ ג. $\frac{9}{2}$ ד. $\frac{25}{4}$ ה. $\frac{47}{4}$ ו. $-\frac{21}{8}$
- (18) א. $\frac{4}{10}$ ב. $\frac{7}{6}$ ג. $\frac{5}{6}$ ד. $\frac{7}{12}$
- (19) א. $\frac{7}{10}$ ב. $\frac{7}{100}$ ג. $\frac{7}{1000}$ ד. $\frac{17}{50}$ ה. $\frac{38}{125}$ ו. $\frac{13}{20}$
- (20) א. 0.3 ב. 0.03 ג. 0.003 ד. 0.023 ה. 0.5 ו. 0.75
- א. 0.4 ב. 0.16 ג. 0.14 ד. 0.15 ה. 0.875 ו. -4.0625
- א. 0.5625 ב. 9.1 ג. 3.2 ד. 4.875 ה. 0.18
- (21) א. $\overline{0.6}$ ב. $\overline{0.83}$ ג. 0.428 ד. $\overline{0.18}$
- (22) א. $\frac{1}{4}$ ב. $\frac{8}{25}$ ג. $\frac{16}{25}$ ד. $\frac{4}{5}$ ה. $1\frac{1}{5}$ ו. $\frac{1}{20}$
- א. 3 ב. $1\frac{1}{2}$

23 א. 75% ב. 12.5% ג. 80% ד. 35% ה. 27.5% ו. 56%

ז. 83.333% ח. 44.444%

כפל וחילוק שברים:

סיכום כללי:

- כשכופלים שני שברים יש לכפול מונה במונה ומכנה במכנה.
 - במידה ומדובר במספר שלם הכופל שבר, יש לכפול אותו במונה.
 - במידה ומדובר בשברים מעורבים, יש להפוך אותם תחילה לשברים מדומים ורק אז לבצע את פעולת הכפל.
- כדי לחלק שברים, יש לכפול את השבר הראשון בהופכי של השבר השני.
 - הופכי של שבר מסוים מתקבל ע"י החלפת המונה במכנה.

שאלות:

(1) חשב את ערכי הביטויים הבאים:

$\frac{2}{9} \cdot \frac{8}{10}$ ג.	$\frac{2}{7} \cdot \frac{5}{6}$ ב.	$\frac{3}{5} \cdot \frac{3}{4}$ א.
$\frac{12}{25} \cdot 5$ ו.	$6 \cdot \frac{2}{3}$ ה.	$3 \cdot \frac{4}{5}$ ד.
$3\frac{3}{7} \cdot 2\frac{2}{5}$ ט.	$3\frac{1}{2} \cdot 4\frac{2}{5}$ ח.	$1\frac{3}{5} \cdot 2\frac{1}{4}$ ז.
$\frac{4^3}{5}$ יב.	$\frac{4}{5^3}$ יא.	$\left(\frac{4}{5}\right)^3$ י.

(2) חשב את ערכי הביטויים הבאים:

$\frac{3}{25} : \frac{7}{10}$ ג.	$\frac{3}{4} : \frac{1}{2}$ ב.	$\frac{2}{5} : \frac{4}{9}$ א.
$\frac{5}{6} : 3$ ו.	$10 : \frac{2}{3}$ ה.	$8 : \frac{2}{9}$ ד.
$2\frac{2}{5} : 1\frac{3}{15}$ ט.	$3\frac{3}{4} : 5\frac{5}{8}$ ח.	$\frac{2}{5} : 5$ ז.

תשובות סופיות:

- (1) א. $\frac{9}{20}$ ב. $\frac{5}{21}$ ג. $\frac{8}{45}$ ד. $2\frac{2}{5}$ ה. 4 ו. $2\frac{2}{5}$
- ז. $3\frac{3}{5}$ ח. $15\frac{2}{5}$ ט. $8\frac{8}{35}$ י. $\frac{64}{125}$ יא. $\frac{4}{125}$ יב. $12\frac{4}{5}$
- (2) א. $\frac{9}{10}$ ב. $1\frac{1}{2}$ ג. $\frac{6}{35}$ ד. 36 ה. 15 ו. $\frac{5}{18}$
- ז. $\frac{2}{25}$ ח. $\frac{2}{3}$ ט. 2

חיבור וחסור שברים:

סיכום כללי:

כפולה משותפת מינימלית:

בהינתן זוג מספרים a ו- b , המספר הקטן ביותר אשר תוצאת חלוקתו במספרים הנ"ל מניבה מספר שלם נקרא הכפולה המינימלית שלהם.

הערות:

- כפולה מינימלית יכולה להיות גם עבור יותר משני מספרים.
- הכפולה המינימלית תהיה המכנה המשותף בעת פעולות חיבור וחסור של שברים.

כללי החיבור והחסור של שברים:

- חיבור וחסור של שברים בעלי אותו המכנה מתבצע על המספרים שבמונה בלבד כאשר המכנה נשאר כפי שהוא.
 דוגמא: $\frac{2}{7} - \frac{3}{7} = \frac{2-3}{7} = \frac{-1}{7}$, $\frac{2}{7} + \frac{3}{7} = \frac{2+3}{7} = \frac{5}{7}$
- חיבור וחסור של שברים בעלי מכנים שונים מתבצע ע"י פעולת מכנה משותף.
 דוגמא: $\frac{1}{4} - \frac{5}{6} = \frac{3}{12} - \frac{10}{12} = \frac{3-10}{12} = \frac{-7}{12}$, $\frac{2}{5} + \frac{1}{3} = \frac{6}{15} + \frac{5}{15} = \frac{6+5}{15} = \frac{11}{15}$
- חיבור של שבר עם מספר שלם יתבצע באופן ישיר.
 דוגמא: $3 + \frac{1}{4} = 3\frac{1}{4}$
 חיסור של שבר ממספר שלם יתבצע ע"י הוצאת שלמים מהשבר.
 דוגמא: $3 - \frac{1}{4} = 2\frac{4}{4} - \frac{1}{4} = 2\frac{3}{4}$
 דרך נוספת היא ע"י העברת המספר השלם לשבר מדומה: $3 - \frac{1}{4} = \frac{12}{4} - \frac{1}{4} = \frac{11}{4} = 2\frac{3}{4}$
- חיבור וחסור של שברים מעורבים יתבצע ע"י העברתם לשברים מדומים תחילה.
 דוגמא: $3\frac{2}{5} + 2\frac{1}{6} = \frac{17}{5} + \frac{13}{6} = \frac{17 \cdot 6}{30} + \frac{13 \cdot 5}{30} = \frac{102+65}{30} = \frac{167}{30} = 5\frac{17}{30}$
 ניתן גם לפצל ולבצע את פעולת החיבור (או החיסור) של המספרים השלמים תחילה,

ולאחר מכן לבצע את הפעולה עבור השברים.

$$\text{דוגמא: } 2\frac{3}{4} - 5\frac{1}{3} = (2-5) + \left(\frac{3}{4} - \frac{1}{3}\right) = -3 + \left(\frac{9}{12} - \frac{4}{12}\right) = -3 + \frac{5}{12} = -2\frac{7}{12}$$

שאלות:

(1) מצא את הכפולה המשותפת המינימלית של המספרים הבאים:

- | | | | |
|-----------|----------|--------------|-------------|
| א. 2 ו-3 | ב. 2 ו-4 | ג. 3 ו-5 | ד. 6 ו-10 |
| ה. 4 ו-10 | ו. 4 ו-6 | ז. 3, 5 ו-10 | ח. 2, 3 ו-8 |

(2) חשב את ערכי הביטויים הבאים:

- | | |
|--|---|
| א. $\frac{1}{5} + \frac{3}{5}$ | ב. $\frac{5}{9} + \frac{2}{9}$ |
| ג. $\frac{4}{13} + \frac{9}{13}$ | ד. $\frac{7}{8} + \frac{7}{8}$ |
| ה. $\frac{7}{8} - \frac{3}{8}$ | ו. $\frac{8}{9} - \frac{7}{9}$ |
| ז. $\frac{2}{12} - \frac{5}{12}$ | ח. $\frac{2}{5} - \frac{6}{5}$ |
| ט. $\frac{2}{8} + \frac{5}{8} + \frac{6}{8}$ | י. $\frac{7}{15} + \frac{8}{15} - \frac{6}{15}$ |

(3) חשב את ערכי הביטויים הבאים:

- | | |
|--|---|
| א. $\frac{1}{2} + \frac{4}{3}$ | ב. $\frac{3}{5} + \frac{1}{10}$ |
| ג. $\frac{4}{6} - \frac{1}{12}$ | ד. $\frac{3}{6} - \frac{5}{8}$ |
| ה. $\frac{5}{4} + \frac{7}{2} + \frac{2}{8}$ | ו. $\frac{7}{3} + \frac{6}{5} + \frac{3}{10}$ |
| ז. $\frac{4}{7} - \frac{1}{6} + \frac{1}{2}$ | ח. $\frac{1}{4} + \frac{2}{8} - \frac{3}{5}$ |

(4) חשב את ערכי הביטויים הבאים:

א.	$2 + \frac{5}{6}$
ב.	$2 - \frac{5}{6}$
ג.	$2\frac{1}{4} + \frac{5}{6}$
ד.	$2\frac{1}{4} - \frac{5}{6}$
ה.	$3\frac{2}{3} + 4\frac{1}{4}$
ו.	$5\frac{7}{8} - 6\frac{1}{2}$
ז.	$2 + \frac{5}{6} - \frac{1}{9}$
ח.	$\frac{3}{4} - 1\frac{1}{5} + \frac{8}{20}$

(5) חשב את ערכי הביטויים הבאים:

א.	$\frac{1}{2} \cdot \left(1 - \frac{3}{4}\right) + 2\frac{1}{3}$
ב.	$\frac{3}{14} : \frac{2}{7} + \frac{1}{3} \cdot 2\frac{1}{4} - \frac{2}{5}$
ג.	$\frac{5}{11} \cdot 2\frac{3}{4} - 6 : \frac{2}{5}$
ד.	$2\frac{4}{5} : \frac{9}{10} \cdot \frac{6}{7} + \frac{1}{6}$
ה.	$\frac{5}{6} : \frac{3}{4} + \frac{2}{3} \cdot 3\frac{1}{4}$

תשובות סופיות:

- (1) א. 6 ב. 4 ג. 15 ד. 30 ה. 20 ו. 12
 ז. 30 ח. 24
- (2) א. $\frac{4}{5}$ ב. $\frac{7}{9}$ ג. 1 ד. $1\frac{3}{4}$ ה. $\frac{1}{2}$ ו. $\frac{1}{9}$
 ז. $-\frac{1}{4}$ ח. $-\frac{4}{5}$ ט. $1\frac{5}{8}$ י. $\frac{3}{5}$
- (3) א. $1\frac{5}{6}$ ב. $\frac{7}{10}$ ג. $\frac{7}{12}$ ד. $-\frac{1}{8}$ ה. 5 ו. $3\frac{5}{6}$
 ז. $\frac{19}{21}$ ח. $-\frac{1}{10}$
- (4) א. $2\frac{5}{6}$ ב. $1\frac{1}{6}$ ג. $3\frac{1}{12}$ ד. $1\frac{5}{12}$ ה. $7\frac{11}{12}$ ו. $-\frac{5}{8}$
 ז. $2\frac{13}{18}$ ח. $-\frac{1}{20}$
- (5) א. $2\frac{11}{24}$ ב. $1\frac{1}{10}$ ג. $-13\frac{3}{4}$ ד. $2\frac{5}{6}$ ה. $3\frac{5}{18}$

בעיות יסודיות באחוזים:

סיכום כללי:

נוסחה לביצוע חישובים עם אחוזים:

$$\text{תמורת האחוז} = \text{שלם} \cdot \frac{\text{אחוז}}{100}$$

למשל, בהינתן גודל שלם 120, אשר יש לחשב כמה הם 40 אחוזים ממנו, נקבל לפי

$$\text{הנוסחה: } 48 = \frac{40}{100} \cdot 120, \text{ כלומר: תמורת האחוז 40 מהגודל 120 היא 48.}$$

שאלות:

- (1) בכיתה 30 תלמידים. 60% מתוכם בנות.
 - א. כמה בנות בכיתה?
 - ב. כמה בנים בכיתה?
- (2) בכיתה 28 בנות המהוות 70% מכלל התלמידים בכיתה.
 - א. כמה תלמידים בכיתה?
 - ב. כמה בנים בכיתה?
- (3) מחיר בגדים הוא 300 ₪. בסוף העונה הוא נמכר ב-20% הנחה.
 - א. מהו מחירו בסוף העונה?
 - ב. מה גודל ההנחה?
- (4) מחיר ההשקה של בושם מסוים הוא 500 ₪. לאחר מכן מועלה מחירו ב-8%.
 - א. מה מחירו הסופי?
 - ב. מה גודל ההתייקרות?
- (5) מחיר ליטר דלק הוא 5 ₪ לליטר. בחנוכה מוזל מחירו ב-7%. בפסח מועלה מחירו ב-7%. מה מחירו בסוף השנה?

6) מוצר מסויים מתייקר בסוכות ב-12%. בפורים מוזל המוצר ב-12%. מחירו בסוף השנה הוא 394.24 ₪. מה מחירו בתחילת השנה?

7) ענה על השאלות הבאות:

- א. באולם קולנוע 200 צופים, מתוכם 176 בניס. מה אחוז הבניס בקהל?
- ב. בכיתה 30 תלמידים, מתוכם 18 בנות. מה אחוז הבנות בכיתה?
- ג. מחיר מוצר התייקר מ-80 ₪ ל-120 ₪. בכמה אחוזים התייקר המוצר?
- ד. מחיר מוצר הוזל מ-120 ₪ ל-80 ₪. בכמה אחוזים הוזל המוצר?
- ה. מחיר מוצר התייקר מ-150 ₪ ל-200 ₪. בכמה אחוזים התייקר המוצר?
- ו. מחיר מוצר מוזל הוזל מ-200 ₪ ל-150 ₪. בכמה אחוזים הוזל המוצר?

תשובות סופיות:

- | | | | | | |
|-------------------|-------------|--------|-----------|-----------|--------|
| 1) א. 18 בנות. | ב. 12 בניס. | | | | |
| 2) א. 40 תלמידים. | ב. 12 בניס. | | | | |
| 3) א. 240 ₪ | ב. 60 ₪ | | | | |
| 4) א. 540 ₪ | ב. 40 ₪ | | | | |
| 5) א. 4.9755 ₪ | | | | | |
| 6) א. 400 ₪ | | | | | |
| 7) א. 88% | ב. 60% | ג. 50% | ד. 33.33% | ה. 33.33% | ו. 25% |

חזרה על תבניות מספר:

סיכום כללי:

משתנה הוא סמל המתאר כמות או גודל כלשהם אשר אינם ידועים ועשויים להשתנות. תבנית מספר היא ביטוי אלגברי אשר מכיל משתנה (או משתנים). ניתן להציב במשתנים ערכים מספריים שונים ולקבל תוצאות שונות עבור תבנית המספר עצמה.

במתמטיקה, תפקידה של תבנית המספר הוא להביע גודל מסוים אשר לערכו יש משמעויות שונות. דוגמא לכך היא: קנייה של x פריטים, אשר כל אחד עולה 3 שקלים, יניבו תבנית מספר של $3 \cdot x$ אשר מייצגת את הסכום הכולל של הפריטים.

שאלות:

(1) חשב את ערכי הביטויים האלגבריים הבאים עבור ה- x הנתון:

א. $2x+5$ כאשר $x=3$ ב. x^2+3x כאשר $x=2$

ג. $-x^2+2x+3$ כאשר $x=5$ ד. $-x^2-9x+5$ כאשר $x=5$

ה. x^3+1 כאשר $x=-2$ ו. $4-x^3$ כאשר $x=-1$

ז. $(x+1)(2-x)$ כאשר $x=4$ ח. $x^2(3x-4)$ כאשר $x=3$

(2) חשב את ערכי הביטויים האלגבריים הבאים עבור ה- x הנתון:

א. $27x^5-2x^3+x$ כאשר $x=\frac{1}{3}$ ב. $\frac{1}{3}x^2+\frac{1}{2}x+6$ כאשר $x=-\frac{2}{3}$

(3) הצב את הערכים המספריים במקום הפרמטרים וחשב את ערך תבנית המספר:

א. $a^2+2ab+b^2$ עבור: $a=3, b=-5$

ב. $(x-3)^2+3x^2b$ עבור: $x=5, b=-1$

ג. $-x^3-2xy+y^4$ עבור: $x=-2, y=-1$

ד. $\frac{(a-2c)^4}{a}-a^2$ עבור: $a=2, c=-2$

ה. $\frac{4a^2-3b}{c}$ עבור: $a=-1, b=2, c=-4$

ו. $\sqrt{c-3a}$ עבור: $c=13, a=-1$ ועבור: $c=82, a=\frac{1}{3}$

ז. $\frac{p^3+2\sqrt{q+1}}{m}$ עבור: $p=-5, q=48, m=3$

תשובות סופיות:

- (1) א. 11 ב. 10 ג. -12 ד. -65 ה. -7 ו. 5
 ז. -10 ח. 45
- (2) א. $\frac{10}{27}$ ב. $5\frac{22}{27}$
- (3) א. 4 ב. -71 ג. 5 ד. 644 ה. $\frac{1}{2}$
 ו. הצבה ראשונה: 4, הצבה שניה: 9
 ז. -37

כינוס איברים:

סיכום כללי:

תבניות אלגבריות יכולות להכיל איברים רבים ולכן נרצה לכנס אותם על מנת לפשט את התבנית. כדי לכנס איברים ניקח את כל קבוצת האיברים מאותו הסוג ונחבר את המקדמים שלהם. דוגמא: $3x + 6x - 5x = (3 + 6 - 5)x = 4x$.
 איברים שונים נבדלים זה מזה בערך התבנית האלגברית שלהם.
 כך: $3x$ שונה מ- $4y$ ושונה מ- $2xy$. באותו האופן, האיברים x ו- x^2 הם שונים.

שאלות:

(1) כנס איברים דומים:

- | | |
|--|---|
| א. $5x + 7x - 4x$ | ב. $9x^2 - 2x^2 - 3x^2 - 2x^2$ |
| ג. $-10xy + 15xy + xy - 2yx$ | ד. $x^2y - 3yx^2 + x^2y$ |
| ה. $8a^2 + 10a - 5a^2 - 11a + a^2$ | ו. $2x^2 - 3m^2 - x^2 + 3m^2$ |
| ז. $3xy + y - 30y + 6yx - 7y$ | ח. $mn^2 + 4m^2n + 6n^2m - 10nm^2 + mn^2$ |
| ט. $-6 + x^3 + 4 - 3x^3 + 17x^3 - 17$ | י. $y^2 + x^2 - 5x^2 + 5y^2 + 4x^2 - 6y^2$ |
| יא. $7x^2 - 3x - 4x + 2$ | יב. $5xy + 2x - 3yx - x + 1$ |
| יג. $3 - x - x^2 + 4x + 5x^2 - 12$ | יד. $x + xy + y - 6yx - 6y - 6x$ |
| טו. $mn + n - 5m + 5nm - 14n + 3m$ | טז. $ab^2 + 6ba^2 - 6b + 16a^2b + 3b - 6b^2a$ |
| יז. $z^3 - 4z^2 + 7 - z^3 - 8 + 8z^2$ | יח. $4x^2z + 6xz^2 - 6 - xz^2 + 12 + 10zx^2$ |
| יט. $2 - x^3 - 3 - 4x^2 + 2x + x^3 + x^2 - 2$ | כ. $x^3 - 3x - 4x^2 + 2x + x^3 + x^2 - 2x^3$ |
| כא. $2a^2b + 3x^2y + 5a^2b + 10x^2y$ | כב. $12x^2y^3 + 13a^2 - 20x^2y^3 + 2a^2$ |
| כג. $2y^2 - 4x^3y^2 - 10y^2 - x^3y^2$ | כד. $-2x^3y + 5x^2 - 4yx^3 - 6x^2$ |
| כה. $2a^2b + 2b + 3a^2 + 5b$ | כו. $5a^2b - 8ab^2 + 20a^2b - 14ab^2$ |
| כז. $-12x^2 + 2y^2 + 3x^2y + 14xy^2 - 5xy^2 - 6y^2 + 2xy + 11x^2 + x^2y - 9xy$ | |
| כח. $21x^3y^3 + x^2y^2 - 3xy^3 + x^3y - 15x^2y^2 - 7x^3y + 12x^3y^3 - 4xy^3 + 4xy^3 - 6x^3y$ | |

תשובות סופיות:

- (1) א. $8x$ ב. $2x^2$ ג. $4xy$
- ד. $-x^2y$ ה. $4a^2 - a$ ו. x^2
- ז. $9xy - 36y$ ח. $8mn^2 - 6nm^2$ ט. $15x^3 - 19$
- י. $-13n - 2m + 6mn$ יא. $7x^2 - 7x + 2$ יב. $2xy + x + 1$
- יג. $4x^2 + 3x - 9$ יד. $-5x - 5y - 5xy$ יו. $-5ab^2 + 22a^2b - 3b$
- יז. $-3x^2 - x$ יח. $14x^2z + 5xz^2 + 6$ יט. $-3x^2 + 2x - 3$
- כ. $-8x^2y^3 + 15a^2$ כא. $7a^2b + 13x^2y$ כב. $-8y^2 - 5x^3y^2$
- כג. $2a^2b + 3a^2 + 7b$ כד. $-6x^3y - x^2$ כו. $25a^2b - 22ab^2$
- כז. $-x^2 - 4y^2 + 4x^2y + 9xy^2 - 7xy$
- כח. $33x^3y^3 - 14x^2y^2 - 3xy^3 - 12x^3y$

פישוט ביטויים ע"י פתיחת סוגריים:

סיכום כללי:

בעת ביצוע כפל בין שני איברים יש לכפול את המקדמים בנפרד ואת האותיות (משתנים) בנפרד.

כלל הפילוג:

$$\bullet a(b+c) = ab+ac$$

$$\bullet (a+b)(c+d) = ac+ad+bc+bd$$

שאלות:

(1) פשט את הביטויים הבאים:

א. $2x \cdot 3x$	ב. $-4x \cdot (-7x)$	ג. $-2x \cdot (-4x) \cdot (-3)$
ד. $8m^2 \cdot 4m^3$	ה. $3a^3 \cdot (-2a^2)$	ו. $-b \cdot 4b^2 \cdot \frac{b^2}{2}$
ז. $a \cdot 3b$	ח. $4a^2 \cdot 7b^2$	ט. $ab \cdot (-2a^2b)$

(2) פשט את הביטויים הבאים ע"י פתיחת סוגריים:

א. $2(3x-4)$	ב. $2(-3x^2+5x-1)$
ג. $(7x-2)4$	ד. $(1-2x)(-2)$
ה. $a(3a-1)$	ו. $b(b^2-3b+4)$
ז. $2x(5x+3)$	ח. $5x(x^2+2x-3)$
ט. $3t^2(4t-t^2+6)$	י. $\frac{5}{2}(4d^4-3d)d$

3 פשט את הביטויים הבאים :

א. $5x + (3x - 2) + (-4 - 2x)$ ב. $7x + (-4x - 5) + 3x + (-1 + 7x)$

ג. $8 - (2x - 5) - (4x + 2)$ ד. $-6x - (-3x - 1) - (-7 - 4x) + 1$

ה. $(3 - 2x^2 + 4)2 + 3(x - x^2) - 6(7 - 5x) + 4x^2$

ו. $3y^2 - (y + 1 - 2y^2) + 6(5y - 6) - (-y - 4)3 + 5(y^2 + 1) - 7$

4 פשט את הביטויים הבאים :

א. $(x - 1)(x + 2)$ ב. $(x + 3)(x - 7)$

ג. $(3 - x)(x + 4)$ ד. $(3x + 4)(5x + 1)$

ה. $3(4x + 1)(2x - 3)$ ו. $-2(3x - 1)(5 - 2x)$

5 פשט את ערכי הביטויים הבאים :

א. $(x - 1)(x + 3) + 2(3 - x)$

ב. $(a + 4)(a - 2) - (a + 5)(a - 3)$

ג. $(2m - 3)(4m + 3) + 5(2m^2 - 6)$

ד. $-x^2y^2(x^3y + x^2) + 2xy(2x^3y - x^4y^2)$

תשובות סופיות:

- (1) א. $6x^2$ ב. $28x^2$ ג. $-24x^2$ ד. $32m^5$ ה. $-6a^5$ ו. $-2b^5$
 ז. $3ab$ ח. $28a^2b^2$ ט. $-2a^3b^2$
- (2) א. $6x-8$ ב. $-6x^2+10x-2$ ג. $28x-8$ ד. $-2+4x$
 ה. $3a^2-a$ ו. b^3-3b^2+4b ז. $10x^2+6x$ ח. $5x^3+10x^2-15x$
 ט. $12t^3-3t^4+18t^2$ י. $10d^5-7.5d^2$
- (3) א. $6x-6$ ב. $13x-6$ ג. $-6x+11$ ד. $x+9$ ה. $-3x^2+33x-28$
 ו. $10y^2+32y-27$
- (4) א. x^2+x-2 ב. $x^2-4x-21$ ג. $-x^2-x+12$
- ד. $15x^2+23x+4$ ה. $24x^2-30x-9$ ו. $12x^2-34x+10$
- (5) א. x^2+3 ב. 7 ג. $18m^2-6m-39$ ד. $-3x^5y^3+3x^4y^2$

פישוט ביטויים באמצעות נוסחאות הכפל המקוצר:

סיכום כללי:

- נוסחת ריבוע של סכום/הפרש: $(a \pm b)^2 = a^2 \pm 2ab + b^2$.
- נוסחה להפרש ריבועים: $(a+b)(a-b) = a^2 - b^2$.

שאלות:

(1) פשט את הביטויים הבאים:

א. $(x+5)^2$	ב. $(x+2)^2$	ג. $(4x+5)^2$
ד. $(6x+2)^2$	ה. $(7x+y)^2$	ו. $(5x+2y)^2$
ז. $(x^2+7)^2$	ח. $(x^2+y^2)^2$	ט. $(x^3+2y^2x)^2$

(2) פשט את הביטויים הבאים:

א. $(x-6)^2$	ב. $(x-2)^2$	ג. $(5-x)^2$
ד. $(6x-1)^2$	ה. $\left(3x-\frac{1}{2}\right)^2$	ו. $\left(\frac{1}{3}x-5\right)^2$
ז. $(3m-2n)^2$	ח. $\left(x^2-\frac{3}{5}y\right)^2$	ט. $(x^2y^2-7)^2$

(3) פשט את הביטויים הבאים:

א. $(x-5)(x+5)$	ב. $(3+x)(x-3)$
ג. $(3x-1)(3x+1)$	ד. $(5-7x)(7x+5)$
ה. $\left(\frac{1}{2}x+6\right)\left(\frac{1}{2}x-6\right)$	ו. $\left(5y-\frac{1}{4}x\right)\left(\frac{1}{4}x+5y\right)$
ז. $(x^2+y)(x^2-y)$	ח. $(3a^2b^3-4)(3a^2b^3+4)$

4 פשט את הביטויים הבאים :

א. $(x+1)(x+2)-3x$ ב. $(x-5)(5x-1)+2(4+x)$
 ג. $x(2x-1)(2x+1)-4x^2(x+1)$ ד. $-(y+3x)(y-3x)+(y-3x)^2$
 ה. $x(x+3)-(6+x)(6x+2)-(x+2)^2$
 ו. $-5(x+7)(x-7)+3(2x+5)(5-x)+(x+1)^2$

תשובות סופיות:

1 א. $x^2+10x+25$ ב. x^2+4x+4 ג. $16x^2+40x+25$
 ד. $36x^2+24x+4$ ה. $49x^2+14xy+y^2$ ו. $25x^2+20xy+4y^2$
 ז. $x^4+14x+49$ ח. $x^4+2x^2y^2+y^4$ ט. $x^6+4x^4y^2+4y^4x^2$
 2 א. $x^2-12x+36$ ב. x^2-4x+4 ג. $25-10x+x^2$
 ד. $36x^2-12x+1$ ה. $9x^2-3x+\frac{1}{4}$ ו. $\frac{1}{9}x^2-3\frac{1}{3}x+25$
 ז. $9m^2-12mn+4n^2$ ח. $x^4-\frac{6}{5}x^2y+\frac{9}{25}y^2$ ט. $x^4y^4-14x^2y^2+49$
 3 א. x^2-25 ב. x^2-9 ג. $9x^2-1$ ד. $25-49x^2$
 ה. $\frac{1}{4}x^2-36$ ו. $25y^2-\frac{1}{16}x^2$ ז. x^4-y^2 ח. $9a^4b^6-16$
 4 א. x^2+2 ב. $5x^2-24x+13$ ג. $-4x^2-x$
 ד. $18x^2-6xy$ ה. $-6x^2-39x-16$ ו. $-10x^2+17x+321$

פירוק לגורמים של ביטויים אלגבריים:

סיכום כללי:

פירוק לגורמים הוא פעולה הפוכה לפתיחת סוגריים – נרצה להוציא את הגורמים המשותפים לאיברים מחוץ לסוגריים.

- פירוק לגורמים ע"י הוצאת איבר אחד משותף:

○ הוצאת מספר משותף: $2x - 8 = 2(x - 4)$

○ הוצאת אות משותפת: $x^2 - 12x = x(x - 12)$

○ הוצאת מספר ואות יחד: $3x^2 - 21x = 3x(x - 7)$

- פירוק לגורמים ע"י נוסחאות הכפל המקוצר:

○ נוסחת הבינום של ניוטון: $a^2 \pm 2ab + b^2 = (a \pm b)^2$

○ נוסחה להפרש ריבועים: $a^2 - b^2 = (a + b)(a - b)$

שאלות:

- (1) פשט את הביטויים הבאים ע"י הוצאת גורם משותף:

א. $3x - 12$ ב. $6y - 4$

ג. $20 - 8a$ ד. $4a^3 + 8b$

ה. $75m^2 + 25m + 15$ ו. $40a^2 - 8b^2 + 64c^2$

- (2) פשט את הביטויים הבאים ע"י הוצאת גורם משותף:

א. $y^2 + 5y$ ב. $3x - 11x^3$

ג. $6y^2 + 5y^3 + 4y$ ד. $\frac{1}{2}a^7 - \frac{1}{4}a^5 + a^3$

(3) פשט את הביטויים הבאים ע"י הוצאת גורם משותף :

א. $2x^2 - 8x$	ב. $3t^2 + 12t$
ג. $5n^3 - 20n^2 + 50n$	ד. $8y^2 + 6y^3 - 2y^4$
ה. $4x^2y^2 + 16x^2y - 20xy^2$	ו. $27mn - 3n^2m + 9n^3m$

(4) פשט את הביטויים הבאים ע"י שימוש בנוסחאות הכפל המקוצר :

א. $x^2 + 10x + 25$	ב. $x^2 + 12x + 36$
ג. $y^2 - 18y + 81$	ד. $y^2 - 22y + 121$
ה. $4x^2 + 4x + 1$	ו. $16y^2 - 8y + 1$
ז. $9x^2 - 24x + 16$	ח. $25x^2 + 70x + 49$

(5) פשט את הביטויים הבאים ע"י שימוש בנוסחאות הכפל המקוצר :

א. $r^2 - 25$	ב. $x^2 - 81$
ג. $25y^2 - 49$	ד. $121x^2 - 1$
ה. $x^2y^2 - 4$	ו. $9y^4 - 169x^4$

(6) פשט את הביטויים הבאים ע"י הוצאת גורם משותף ונוסחאות הכפל המקוצר :

א. $y - y^3$	ב. $x^3 - 10x^2 + 25x$
ג. $m^4 - 1$	ד. $196x^4 - 140x^3 + 25x^2$

תשובות סופיות:

- (1) א. $3(x-4)$ ב. $2(3y-2)$ ג. $4(5-2a)$
- ד. $4(a^3+2b)$ ה. $5(15m^2+5m+3)$ ו. $8(5a^2-b^2+8c^2)$
- (2) א. $y(y+5)$ ב. $x(3-11x^2)$ ג. $y(6y+5y^2+4)$
- ד. $a^3\left(\frac{1}{2}a^4-\frac{1}{4}a^2+1\right)$
- (3) א. $2x(x-4)$ ב. $3t(t+4)$ ג. $5n(n^2-4n+10)$
- ד. $2y^2(4+3y-y^2)$ ה. $4xy(xy+4x-5y)$ ו. $3mn(9-n-3n^2)$
- (4) א. $(x+5)^2$ ב. $(x+6)^2$ ג. $(y-9)^2$ ד. $(y-11)^2$
- ה. $(2x+1)^2$ ו. $(4y-1)^2$ ז. $(3x-4)^2$ ח. $(5x+7)^2$
- (5) א. $(r+5)(r-5)$ ב. $(x+9)(x-9)$ ג. $(5y+7)(5y-7)$
- ד. $(11x+1)(11x-1)$ ה. $(xy+2)(xy-2)$ ו. $(3y^2+13x^2)(3y^2-13x^2)$
- (6) א. $y(1+y)(1-y)$ ב. $x(x-5)^2$ ג. $(m^2+1)(m+1)(m-1)$
- ד. $x^2(14x-5)^2$

פירוק הטרינום:

סיכום כללי:

טרינום משמעו תלת איבר מהצורה: $ax^2 + bx + c$ כאשר a, b ו- c הם מספרים כלשהם.

שיטת הטרינום מאפשרת לפרק את תלת האיבר ל-4 איברים ע"י פיצול האיבר bx לשני איברים באופן כזה שמאפשר להוציא גורם משותף.

הכלל הוא למצוא שני מספרים, m_1 ו- m_2 , שמקיימים: $m_1 \cdot m_2 = ac$ ו- $m_1 + m_2 = b$.
לאחר מכן ניתן לפרק את הטרינום: $ax^2 + bx + c = ax^2 + m_1x + m_2x + c$.
השלב האחרון הוא הוצאת גורם משותף מכל זוג: $ax^2 + \underbrace{m_1x + m_2x} + c$.

הערה:

במקרה שנוסחת השורשים ידועה, ניתן להיעזר בה כדי למצוא את המספרים m_1 ו- m_2 באופן

הבא: $m_1 = \frac{-b + \sqrt{b^2 - 4ac}}{2a}$, $m_2 = \frac{-b - \sqrt{b^2 - 4ac}}{2a}$ ולאחר מכן ניתן לכתוב את הטרינום

כמכפלה: $ax^2 + bx + c = a(x - m_1)(x - m_2)$. אם קיים פתרון (שורש) אחד $m_1 = m_2 = \frac{-b}{2a}$

אז נכתוב: $ax^2 + bx + c = a(x - m_1)^2$ ואם לא קיימים פתרונות אז לא קיים פירוק כלל.

שאלות:

1) פרק את הביטויים הבאים לפי פירוק טרינום:

א. $x^2 + 5x + 4$	ב. $x^2 - 8x + 15$	ג. $x^2 - 33x + 62$
ד. $2x^2 + 7x - 15$	ה. $3x^2 - 11x + 6$	ו. $6x^2 + 5x + 1$
ז. $2x^2 + x - 6$	ח. $x^2 - 18x + 81$	ט. $x^2 + 2x + 8$

2) פרק את הביטויים הבאים ע"י שימוש בנוסחת השורשים.
הערה: במידה ולא למדת על נוסחת השורשים התעלם משאלה זו.

א. $6x^2 + 5x + 1$	ב. $x^2 + 5x + 4$
ג. $4x^2 + 20x + 25$	ד. $3x^2 - x + 20$

תשובות סופיות:

(1) א. $(x+1)(x+4)$ ב. $(x-3)(x-5)$ ג. $(x-2)(x-31)$

ד. $(2x-3)(x+5)$ ה. $(3x-2)(x-3)$ ו. $(3x+1)(2x+1)$

ז. $(x+2)(2x-3)$ ח. $(x-9)^2$ ט. אין פירוק.

(2) א. $6\left(x+\frac{1}{3}\right)\left(x+\frac{1}{2}\right)$ ב. $(x+1)(x+4)$ ג. $(2x+5)^2$ ד. אין פירוק.

שברים אלגבריים:

סיכום כללי:

הגדרה:

שבר אלגברי מורכב משתי תבניות, אשר אחת מחלקת את השנייה.

$$\text{דוגמא לשברים אלגבריים: } \frac{x+1}{x+2}, \frac{3x}{x^2+1}, \frac{4}{x-x^3}$$

במקרה בו המכנה הוא מספר, לא מדובר בשבר אלגברי מכיוון שניתן לכתוב את

$$\text{הביטוי ללא צורך בחילוק בין ביטויים שונים כגון: } \frac{3x+5}{4} = \frac{3}{4}x + \frac{5}{4}$$

תחום הגדרה של שבר:

היות ושבר אלגברי הוא תבנית אשר יכולה לקבל ערכים שונים בעת הצבות שונות, חשוב להגביל את המספרים שניתן להציב באופן כזה שלא תתקבל חלוקה באפס.

$$\text{דוגמא: השבר } \frac{1}{x+4} \text{ לא מוגדר כאשר } x = -4 \text{ מכיוון שמתקבל: } \frac{1}{0}$$

במקרים אלו נדרוש **תנאי** על המשתנה אשר יכתב באופן הבא: $x \neq -4$ ומשמעו היא ש- x יכול לקבל על ערך מספרי אפשרי למעט -4, מכיוון שבמקרה זה השבר לא מוגדר.

כלל צמצום שברים אלגבריים:

ניתן לצמצם שברים אלגבריים ע"י הבאת המונה והמכנה למכפלה של ביטויים. במידה וקיימות פעולות החיבור והחיסור בין איברים שונים לא ניתן לבצע צמצום של איברים דומים בין המונה והמכנה. להלן מספר דוגמאות הנוגעות לצמצומים:

$$\bullet \text{ צמצום ע"י הוצאת גורם משותף: } \frac{2x+8}{x+4} = \frac{2(x+4)}{x+4} = \frac{2 \cdot 1}{1} = 2$$

$$\bullet \text{ צמצום ע"י נוסחת כפל מקוצר: } \frac{3x-15}{x^2-10x+25} = \frac{3(x-5)}{(x-5)^2} = \frac{3 \cdot 1}{x-5} = \frac{3}{x-5}$$

$$\bullet \text{ צמצום ע"י פירוק טרינום: } \frac{x^2-2x-3}{x^2-3x-4} = \frac{(x+1)(x-3)}{(x+1)(x-4)} = \frac{x-3}{x-4}$$

שאלות:

(1) מצא את תחום ההגדרה של השברים האלגבריים הבאים:

$\frac{5}{x-6}$.ב.	$\frac{x+4}{x+3}$.א.
$\frac{x^2+1}{x^2-4x}$.ד.	$\frac{x+7}{2x-8}$.ג.
$\frac{x^2}{x^2-4}$.ו.	$\frac{3}{x^2+2x+1}$.ה.
$\frac{8x-2}{3x^3-15x^2+12x}$.ח.	$\frac{6}{y^4-y^2}$.ז.

(2) צמצם את השברים הבאים (במידה ולא ניתן צמצם הסבר מדוע):

$\frac{a-x}{a}$.ב.	$\frac{ax}{a}$.א.
$\frac{x+1}{y+1}$.ד.	$\frac{a-ax}{a}$.ג.
$\frac{6x}{6y}$.ו.	$\frac{x}{x+y}$.ה.
$\frac{x^2+y^2}{x^2y^2}$.ח.	$\frac{x^2y}{xy^2}$.ז.
$\frac{3x^2}{x^2+3}$.י.	$\frac{4x^2y}{xy}$.ט.

(3) צמצם את השברים הבאים ע"י הוצאת גורם משותף וכתוב את תחום הגדרתם:

$\frac{m^2+4m}{4m+16}$.ב.	$\frac{3x+12}{x+4}$.א.
$\frac{x^2-5x}{15-3x}$.ד.	$\frac{2a-12}{a^2-6a}$.ג.
$\frac{4x^3-2x^2}{6x-3}$.ו.	$\frac{3-18y^2}{6y^2-1}$.ה.
$\frac{3z^3-12z^2+4z}{z^2+5z}$.ח.	$\frac{3y}{y^3-3y^2}$.ז.

(4) צמצם את השברים הבאים ע"י פירוק לגורמים וכתוב את תחום הגדרתם:

$\frac{8n - n^2}{n^2 - 16n + 64} \quad \text{ב.}$	$\frac{x^2 + 10x + 25}{2x + 10} \quad \text{א.}$
$\frac{4m^2 + 20m + 25}{4m^2 + 10m} \quad \text{ד.}$	$\frac{z^3 - 4z^2}{2z^2 - 16z + 32} \quad \text{ג.}$
$\frac{a^3 + 4a^2b + 4ab^2}{3ab + 6b^2} \quad \text{ו.}$	$\frac{18y^2 - 24y + 8}{2y - 3y^2} \quad \text{ה.}$

(5) צמצם את השברים הבאים ע"י טרינום ריבועי וכתוב את תחום הגדרתם:

$\frac{m^2 - 12m + 32}{m - 4} \quad \text{ב.}$	$\frac{x + 2}{x^2 - 3x - 10} \quad \text{א.}$
$\frac{3z^2 + 26z + 16}{3z + 2} \quad \text{ד.}$	$\frac{4y - 10}{2y^2 + y - 15} \quad \text{ג.}$
$\frac{9n^2 - 12n}{4 + 5n - 6n^2} \quad \text{ו.}$	$\frac{x^2 + 5x - 36}{x^3 + 9x^2} \quad \text{ה.}$
$\frac{x^2 - 14x + 49}{x^2 + x - 56} \quad \text{ח.}$	$\frac{x^2 + 4x + 4}{x^2 + 5x + 6} \quad \text{ז.}$
$\frac{m^3n - m^2n^2 - m^2 + mn}{2m^2n^3 + mn^2 - 3n} \quad \text{י.}$	$\frac{3a^2b - 10ab^2 + 3b^3}{-3a^3b + 11a^2b^2 - 6ab^3} \quad \text{ט.}$

תשובות סופיות:

- (1) א. $x \neq -3$ ב. $x \neq 6$ ג. $x \neq 4$ ד. $x \neq 0, x \neq 4$
 ה. $x \neq -1$ ו. $x \neq -2, x \neq 2$ ז. $y \neq 0, y \neq -1, y \neq 1$
 ח. $x \neq 0, x \neq 1, x \neq 4$
- (2) א. x ב. לא ניתן לצמצם. ג. $1-x$
 ד. לא ניתן לצמצם. ה. לא ניתן לצמצם. ו. $\frac{x}{y}$ ז. $\frac{x}{y}$
 ח. לא ניתן לצמצם. ט. $4x$ י. לא ניתן לצמצם.
- (3) א. $x \neq -4, 3$ ב. $\frac{m}{4}, m \neq -4$ ג. $\frac{2}{a}, a \neq 0, 6$
 ד. $-\frac{x}{3}, x \neq 5$ ה. $-3, y \neq \pm \frac{1}{\sqrt{6}}$ ו. $\frac{2x^2}{3}, x \neq \frac{1}{2}$
 ז. $\frac{3}{y(y-3)}, y \neq 0, 3$ ח. $\frac{3z^2-12z+4}{z+5}, z \neq 0, -5$
- (4) א. $\frac{x+5}{2}, x \neq -5$ ב. $\frac{n}{8-n}, n \neq 8$ ג. $\frac{z^2}{2(z-4)}, z \neq 4$
 ד. $\frac{2m+5}{2m}, m \neq 0, -\frac{5}{2}$ ה. $\frac{2(2-3y)}{y}, y \neq 0, \frac{2}{3}$ ו. $\frac{a(a+2b)}{3b}, b \neq 0, a \neq -2b$
- (5) א. $\frac{1}{x-5}, x \neq 5, -2$ ב. $m-8, m \neq 4$ ג. $\frac{2}{y+3}, x \neq -3, \frac{5}{2}$
 ד. $z+8, z \neq -\frac{2}{3}$ ה. $\frac{x-4}{x^2}, x \neq 0, -9$ ו. $\frac{-3n}{2n+1}, n \neq -\frac{1}{2}, \frac{4}{3}$
 ז. $\frac{x+2}{x+3}, x \neq -2, -3$ ח. $\frac{x-7}{x+8}, x \neq 7, -8$
 ט. $\frac{3a-b}{a(2b-3a)}, a \neq 0, b \neq 0, a \neq 3b, 2b \neq 3a$ י. $\frac{m(m-n)}{n(2mn+3)}, mn \neq 1, -\frac{3}{2}, n \neq 0$

כפל וחילוק של שברים אלגבריים:

סיכום כללי:

כפל שברים יתבצע ע"י הכפלת כל מונה בנפרד והכפלת כל מכנה בנפרד.
 חילוק שברים יתבצע ע"י לקיחת ההופכי של שבר המחלק וביצוע פעולת כפל.

$$\bullet \text{ דוגמא לכפל שברים: } \frac{x+1}{x^2} \cdot \frac{x}{3x+3} = \frac{x+1}{x^2} \cdot \frac{x}{3(x+1)} = \frac{\cancel{x}(x+1)}{3x^{\cancel{2}}(x+1)} = \frac{1}{3x}$$

$$\bullet \text{ דוגמא לחילוק שברים: } \frac{4x}{y} : \frac{12}{y^2+y} = \frac{4x}{y} \cdot \frac{y^2+y}{12} = \frac{\cancel{4}x}{\cancel{y}} \cdot \frac{\cancel{y}(y+1)}{\cancel{12}_3} = \frac{x(y+1)}{3}$$

שאלות:

(1) פשט את הביטויים הבאים:

א. $\frac{x}{3} \cdot \frac{x}{8}$	ב. $\frac{x}{3} \cdot \frac{9}{x^2}$
ג. $7y \cdot \frac{5}{y^2}$	ד. $6x^2 \cdot \frac{3}{40x}$
ה. $(x^2+3x) \cdot \frac{2}{3x+9}$	ו. $(a^2-25) \cdot \frac{20}{5a+25}$
ז. $\frac{w^2-9}{w} \cdot \frac{w^2}{2w+6}$	ח. $\frac{y+4}{y^2+16} \cdot \frac{y^2-16}{2y+8}$
ט. $\frac{z^2+30z+225}{6z+90} \cdot \frac{12}{2z-10}$	י. $\frac{5n^2}{n^2-121} \cdot \frac{2n^2+44n+242}{n+2} \cdot \frac{n^2+4n+4}{n}$

(2) פשט את הביטויים הבאים:

א. $\frac{x}{8} : \frac{x}{6}$	ב. $\frac{y}{25} : \frac{5}{y}$
ג. $a^2 : \frac{1}{6a}$	ד. $\frac{5}{6a} : a^2$
ה. $(d^2-3d) : \frac{5d-15}{5d}$	ו. $\frac{t}{t+4} : \frac{3t}{t+4}$
ז. $\frac{y^2+8y+16}{8y^2} : \frac{y^2-16}{7y^2}$	ח. $\frac{a^2-64}{a^2-36} : \frac{a+8}{a+6}$

תשובות סופיות:

(1) א. $\frac{x^2}{24}$ ב. $\frac{3}{x}$ ג. $\frac{35}{y}$ ד. $\frac{9x}{20}$ ה. $\frac{2x}{3}$

ו. $4(a-5)$ ז. $\frac{w(w-3)}{2}$ ח. $\frac{y^2-16}{2y^2+32}$ ט. $\frac{z+15}{z-5}$ י. $\frac{10n(n+11)(n+2)}{n-11}$

(2) א. $\frac{3}{4}$ ב. $\frac{y^2}{125}$ ג. $6a^3$ ד. $\frac{5}{6a^3}$ ה. d^2 ו. $\frac{1}{3}$

ז. $\frac{7(y+4)}{8(y-4)}$ ח. $\frac{a-8}{a-6}$

חיבור וחיסור של שברים אלגברים:

סיכום כללי:

ביצוע פעולת החיבור והחיסור תתבצע באופן זהה לשברים מספריים. נרצה להרחיב את השברים כך שהמכנה של שניהם יהיה זהה, ולאחר מכן נחבר את המונים. כדי להרחיב את השברים נעזר בפעולת מציאת מכנה משותף. לשם כך נעזר בפירוקים השונים כדי להביא את הביטויים שבכל מכנה לצורתם המופשטת. דוגמא לחיבור שברים בעלי אותו מכנה:

$$\frac{1}{x} + \frac{x+1}{x} = \frac{1+(x+1)}{x} = \frac{x+2}{x}$$

דוגמא לחיבור מספר לשבר אלגברי:

$$2 + \frac{3}{x+2} = \frac{2(x+2)}{x+2} + \frac{3}{x+2} = \frac{2(x+2)+3}{x+2} = \frac{2x+7}{x+2}$$

דוגמא לחיבור שברים עם מכנים שונים (ע"י פעולת מכנה משותף):

$$\frac{1}{x+1} + \frac{1}{x} = \frac{x}{x(x+1)} + \frac{x+1}{x(x+1)} = \frac{x+x+1}{x(x+1)} = \frac{2x+1}{x(x+1)}$$

דוגמא לחיבור שברים ע"י שימוש בפירוק לגורמים (כדי למצוא מכנה משותף מינימלי):

$$\frac{1}{x^2-3x} + \frac{3}{x-3} = \frac{1}{x^2-3x} + \frac{3x}{x^2-3x} = \frac{1+3x}{x^2-3x}$$

דוגמא לחיבור שברים ע"י נוסחאות הכפל המקוצר (כדי למצוא מכנה משותף מינימלי):

$$\frac{3}{x^2-6x+9} - \frac{2}{x^2-9} = \frac{3}{(x-3)^2} - \frac{2}{(x-3)(x+3)} = \frac{3(x+3)-2(x-3)}{(x-3)^2(x+3)} = \frac{x+15}{(x-3)^2(x+3)}$$

שאלות:

(1) פשט את הביטויים הבאים:

א. $\frac{a}{6} + \frac{a-5}{6}$

ג. $\frac{x-2}{x+1} + \frac{3+4x}{x+1}$

ב. $\frac{5}{x} + \frac{4x+3}{x}$
ד. $\frac{7z}{2z-3} - \frac{4z}{2z-3} - \frac{z+3}{2z-3}$

(2) פשט את הביטויים הבאים:

א. $\frac{1}{ab} - \frac{5}{bc}$

ג. $\frac{c}{ab} - \frac{ad}{bc} + \frac{2b}{cd}$

ה. $\frac{1}{(y+1)^2} + \frac{3}{y+1}$

ב. $\frac{1}{xy} + \frac{5}{yz} + \frac{4}{xz}$

ד. $-\frac{5}{x} + \frac{x+1}{xy^2}$

ו. $\frac{3}{z(z-3)} - \frac{2}{z(z-2)}$

(3) פשט את הביטויים הבאים:

א. $1 - \frac{2}{x}$

ג. $2 + \frac{2}{x+1}$

ה. $\frac{a+1}{a^2} - \frac{3-a}{4a} - 3$

ב. $1 + \frac{3}{y^2}$

ד. $3 - \frac{1}{x} + \frac{1}{3x}$

ו. $\frac{x}{9yz} + \frac{z}{3y^2x} + \frac{3-y}{12xz} - 3\frac{1}{2}$

(4) פשט את הביטויים הבאים:

א. $\frac{3}{x+1} + \frac{1}{x}$

ג. $\frac{a+1}{a+2} + \frac{3}{a}$

ב. $\frac{4}{y+2} - \frac{3}{y}$

ד. $\frac{1}{z+3} + \frac{2}{3z} - \frac{3}{z}$

5 פשט את הביטויים הבאים :

א. $\frac{24}{a^2-9} + \frac{4}{a+3}$

ג. $\frac{y}{(y-2)^2} + \frac{3y}{4-y^2}$

ה. $\frac{x-1}{x^2+3x-40} + \frac{2}{-x^2+8x-15}$

ז. $\frac{x}{x-3} + \frac{9-x}{x^2-8x+15}$

ב. $\frac{3}{x^2-16} + \frac{2}{(x+4)^2}$

ד. $\frac{3z}{z^2+4z+3} - \frac{z+0.5}{z^2+2z+1}$

ו. $\frac{2a+3}{2a^2+15a+7} + \frac{a+3}{a^2+14a+49}$

ח. $\frac{1}{a-b} + \frac{2}{a+2b} - \frac{3b}{a^2+ab-2b^2}$

6 פשט את הביטויים הבאים :

א. $\frac{4}{x} \cdot \frac{x^2}{8} + \frac{9}{x+1} \cdot \frac{x+1}{18}$

ג. $\frac{7}{y^2} : \frac{6}{y^3} - \frac{y-4}{63} \cdot \frac{3y-4}{y^2-8y+16}$

ה. $\left(\frac{2x+1}{20x^2-28x-3} - \frac{3x+1}{30x^2-17x-2} \right) : \frac{18x+3}{6x^2-13x+6}$

ב. $\left(\frac{2}{x} + 1 \right) \cdot \frac{x^2}{7x+14}$

ד. $\left(3x - \frac{2}{x^2} + \frac{1}{x} \right) : \frac{6x^3+2x-4}{x^2}$

תשובות סופיות:

$$1. \text{ד} \quad \frac{5x+1}{x+1} \text{ג} \quad \frac{4x+8}{x} \text{ב} \quad \frac{2a-5}{6} \text{א} \quad (1)$$

$$\frac{c^2d - a^2d^2 + 2ab^2}{abcd} \text{ג} \quad \frac{z+5x+4y}{xyz} \text{ב} \quad \frac{c-5a}{abc} \text{א} \quad (2)$$

$$\frac{1}{(z-2)(z-3)} \text{ו} \quad \frac{3y+4}{(y+1)^2} \text{ה} \quad \frac{-5y^2+x+1}{xy^2} \text{ד}$$

$$\frac{2x+4}{x+1} \text{ג} \quad \frac{y^2+3}{y^2} \text{ב} \quad \frac{x-2}{x} \text{א} \quad (3)$$

$$\frac{4x^2y+12z^2+9y^2-3y^3-126xy^2z}{36xy^2z} \text{ו} \quad \frac{-11a^2+a+4}{4a^2} \text{ה} \quad \frac{9x-2}{3x} \text{ד}$$

$$-\frac{4z+21}{3z(z+3)} \text{ד} \quad \frac{a^2+4a+6}{a(a+2)} \text{ג} \quad \frac{y-6}{y(y+2)} \text{ב} \quad \frac{4x+1}{x(x+1)} \text{א} \quad (4)$$

$$\frac{2y(4-y)}{(y-2)^2(y+2)} \text{ג} \quad \frac{5x+4}{(x-4)(x+4)^2} \text{ב} \quad \frac{4}{a-3} \text{א} \quad (5)$$

$$\frac{4(a^2+6a+6)}{(a+7)^2(2a+1)} \text{ו} \quad \frac{x^2-6x-13}{(x+8)(x-5)(x-3)} \text{ה} \quad \frac{(4z+3)(z-1)}{2(z+1)^2(z+3)} \text{ד}$$

$$\frac{3}{a+2b} \text{ח} \quad \frac{x-3}{x-5} \text{ז}$$

$$\frac{1}{2} \text{ד} \quad \frac{147y^2-594y+8}{126(y-4)} \text{ג} \quad \frac{x}{7} \text{ב} \quad \frac{x+1}{2} \text{א} \quad (6)$$

$$\frac{1}{3(10x+1)} \text{ה}$$

שברים כפולים:

סיכום כללי:

שבר כפול מורכב באופן הבא: $\frac{\frac{a}{b}}{\frac{c}{d}}$ כאשר מתקיים: $\frac{a}{b} = \frac{a}{b} \cdot \frac{c}{d} = \frac{ad}{bc}$

נובע מכאן כי ניתן לצמצם ביטויים בין שני המכנים או שני המונים בלבד.

שאלות:

(1) פשט את הביטויים הבאים:

$\frac{5}{30t^2}$.ג	$\frac{y+1}{2y+2}$.ב	$\frac{4x}{12}$.א
$\frac{4x}{x+1}$.ו	$\frac{3y^3 - y^2}{25}$.ה	$\frac{t^2 - 81}{9t^2}$.ד
$\frac{1}{x} - 4 + \frac{x}{x+1}$.ט	$\frac{t^2 - t - 20}{16t + 8}$.ח	$\frac{8c^2}{3c^3 - 9c^2 - 12c}$.ז
$\frac{1-3x(x+1)}{5x+5}$	$\frac{25-t^2}{2t+1}$	$\frac{40}{15c+15}$

תשובות סופיות:

$\frac{(3y-1)(3-y)}{25}$.ה	$\frac{t-9}{54t^2}$.ד	$\frac{1}{6t^3}$.ג	2.5 .ב	$\frac{x^2}{3}$.א (1)
$\frac{5}{x}$.ט	$\frac{t+4}{-8(t+5)}$.ח	$\frac{c}{c-4}$.ז	$\frac{x(x+1)}{2}$.ו	

המכינה הריאלית מתמטיקה

פרק 2 - משוואות אלגבריות

תוכן העניינים

47	1. משוואה ממעלה ראשונה
49	2. מערכת שתי משוואות בשני נעלמים ממעלה ראשונה
52	3. משוואות עם אינסוף פתרונות וללא פתרון
53	4. משוואה ממעלה שנייה
55	5. משוואות דו-ריבועיות
57	6. משוואות עם פרמטרים
59	7. משוואות עם שורשים
61	8. משוואות עם ערך מוחלט
62	9. מערכת משוואות ממעלה שנייה

משוואה ממעלה ראשונה:

סיכום כללי:

משוואה ממעלה ראשונה היא מהצורה: $ax = b$ (כלומר, החזקה של הנעלם היא 1).

פתרון של משוואה ממעלה ראשונה הוא: $x = \frac{b}{a}$ כאשר $a \neq 0$.

שלבי הפתרון הם:

1. ביצוע מכנה משותף (במידה וצריך).
2. פתיחת סוגריים אם ישנם.
3. העברת אגפים וכינוס אברים דומים (בידוד הנעלם באגף אחד והמספרים באגף שני).
4. בידוד הנעלם ומציאתו ע"י חילוק במקדם שלו.

שאלות:

1 פתור את המשוואות הבאות (משוואות יסודיות ממעלה ראשונה):

- | | |
|-----------------------------|---------------------------------------|
| א. $6x + 2 = 8$ | ב. $7 - 2x = 7$ |
| ג. $2x + x = 24$ | ד. $2x + 6 = 8 + x$ |
| ה. $-7x + 5 + 2x = 4x - 13$ | ו. $6x - 3 + 5 - 7x = x - 5x - 7$ |
| ז. $2 - 5x + 7 = -3x + 8$ | ח. $x - 2 + 5x = 4 - 3x - 5 + 7x + 7$ |

2 פתור את המשוואות הבאות (משוואות עם פתיחת סוגריים):

- | | |
|------------------------------|-------------------------------------|
| א. $3(x - 1) - 4 = 2$ | ב. $7x - 4(3 - 4x) = -x$ |
| ג. $6(4 - x) - (6 - x) = 3x$ | ד. $5x - (3x - 7)4 = 21$ |
| ה. $x(x - 5) = x^2 - 7x + 8$ | ו. $(7 - x)(1 - x) - (x - 3)^2 = 0$ |

3 פתור את המשוואות הבאות (משוואות עם מכנה מספרי):

$$\begin{array}{ll} \text{א. } \frac{x}{3} - \frac{x}{9} = -4 & \text{ב. } \frac{4x}{15} - \frac{3x}{10} = 1 \\ \text{ג. } \frac{2}{3}x + \frac{4}{5}x = x - \frac{7}{15} & \text{ד. } \frac{5x+1}{6} - \frac{6x-1}{5} = \frac{3x+1}{4} - 1 \\ \text{ה. } \frac{2}{5}(x-3) - \frac{3}{15}(4-x) = x+2 & \text{ו. } 5\left(\frac{x}{3} - \frac{x}{7}\right) - x = 1 \end{array}$$

4 פתור את המשוואות הבאות (משוואות עם נעלם במכנה):

$$\begin{array}{ll} \text{א. } \frac{1}{4} - \frac{2}{x} = 0 & \text{ב. } \frac{1}{2} - \frac{x}{x-1} = 0 \\ \text{ג. } \frac{3}{x} = \frac{1}{x+2} & \text{ד. } \frac{5}{2x-1} = \frac{4}{3x+2} \\ \text{ה. } \frac{x+5}{3x^2} - \frac{1}{6x} = \frac{1}{x} & \text{ו. } \frac{1}{4x} + \frac{3}{x} = \frac{13}{2} \end{array}$$

5 פתור את המשוואות הבאות (משוואות עם מכנה משותף ע"י פירוק לגורמים):

$$\begin{array}{ll} \text{א. } \frac{x^2+2}{3x^2+5x} = \frac{3x-1}{9x+15} & \text{ב. } \frac{7}{x^2-1} + \frac{2}{x+1} + \frac{3}{2-2x} = 0 \\ \text{ג. } \frac{3}{(2-x)^2} + \frac{5}{12-3x^2} = 0 & \text{ד. } \frac{4x^2-24x+36}{x-3} = 12 \end{array}$$

תשובות סופיות:

- (1) א. $x=1$ ב. $x=0$ ג. $x=8$ ד. $x=2$ ה. $x=2$ ו. $x=-3$
- ז. $x=\frac{1}{2}$ ח. $x=4$
- (2) א. $x=3$ ב. $x=\frac{1}{2}$ ג. $x=2\frac{1}{4}$ ד. $x=1$ ה. $x=4$ ו. $x=-1$
- (3) א. $x=-18$ ב. $x=-30$ ג. $x=-1$ ד. $x=1$ ה. $x=-10$ ו. $x=-21$
- (4) א. $x=8$ ב. $x=-1$ ג. $x=-3$ ד. $x=-2$ ה. $x=2$ ו. $x=\frac{1}{2}$
- (5) א. $x=-6$ ב. $x=-7$ ג. $x=-7$ ד. $x=6, x \neq 3$

מערכת שתי משוואות בשני נעלמים ממעלה ראשונה:

סיכום כללי:

הגדרה:

מערכת שתי משוואות בשני נעלמים ממעלה ראשונה (ליניאריות) היא מהצורה הבאה:

$$\begin{cases} a_1x + b_1y = c_1 \\ a_2x + b_2y = c_2 \end{cases}$$

כאשר a_1, b_1, c_1 ו- a_2, b_2, c_2 הם מקדמים מספריים.

$$\cdot \begin{cases} y = 3x - 1 \\ \frac{x+3}{2} = y + 6 \end{cases}, \begin{cases} x + y = 3 \\ 2x - y = 1 \end{cases} : \text{דוגמאות למערכות של משוואות}$$

פתרון של מערכת משוואות:

פתרון של מערכת המשוואות הוא זוג סדור המקיים את כל המשוואות שבמערכת.

הצגה גרפית של מערכת משוואות:

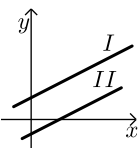
פתרון גרפי של מערכת משוואות הוא נקודת החיתוך של הישרים המייצגים כל משוואה.

יתכנו שלושה מצבים הדדיים בין שני ישרים:



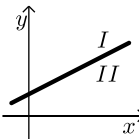
- הישרים נחתכים:

במקרה זה נקודת החיתוך תהיה פתרון המערכת.



- הישרים מקבילים:

במקרה זה לא יהיה פתרון למערכת.



- הישרים מתלכדים:

במקרה זה יהיו אינסוף פתרונות למערכת המשוואות.

פתרון אלגברי של מערכת משוואות:

- פתרון ע"י שיטת ההצבה :
נבודד את אחד הנעלמים ממשוואה אחת ונציב אותו במשוואה השנייה.
נבחר בשיטה זו במקרים בהם קל לבודד נעלם באחת המשוואות.
 - פתרון ע"י השוואת מקדמים :
1. כופלים (או מחלקים) משוואה אחת (או שתיהן) במספר השונה מאפס כך שתתקבלנה משוואות שקולות בעלות מקדמים נגדיים או זהים עבור אחד המשתנים.
 2. מחברים (או מחסרים) את המשוואות ומקבלים משוואה חדשה עם נעלם אחד.
 3. מוצאים את ערך הנעלם מהמשוואה החדשה ומציבים אותו באחת המשוואות המקוריות למציאת ערך הנעלם השני.

הערה:

נוח להשתמש בשיטת השוואת המקדמים ע"י כך שמעבירים את המערכת הנתונה למערכת שקולה שבה המשתנים באגף אחד והמספר החופשי באגף השני.

שאלות:

1) פתור את המשוואות הבאות :

$\begin{cases} -3x + 2y = -16 \\ x = 5y + 14 \end{cases} \text{ ג.}$	$\begin{cases} y = x - 3 \\ y = 2x + 4 \end{cases} \text{ ב.}$	$\begin{cases} 3x + y = 11 \\ y = 5 \end{cases} \text{ א.}$
$\begin{cases} 2x + 3y = 5 \\ 5x + 7y = 11 \end{cases} \text{ ו.}$	$\begin{cases} -5x + 7y = -26 \\ x + 3y = -8 \end{cases} \text{ ה.}$	$\begin{cases} 5x - 2y = -2 \\ x + 4y = 4 \end{cases} \text{ ד.}$

2) פתור את המשוואות הבאות :

$\begin{cases} 5x + 2y = 14 \\ 5x + 3y = 23 \end{cases} \text{ ב.}$	$\begin{cases} x + 3y = 5 \\ x - 3y = 3 \end{cases} \text{ א.}$
$\begin{cases} 4x = 3y - 29 \\ 5y = 9 - 13x \end{cases} \text{ ד.}$	$\begin{cases} 5y = 2x \\ 4x = 5y + 8 \end{cases} \text{ ג.}$

3 פתור את המשוואות הבאות :

$$\begin{cases} x+2y=1 \\ 4x+8y=5 \end{cases} \text{ א.} \quad \begin{cases} 2(x-y)+4y=1+x \\ 2-7y+x=3(x-y) \end{cases} \text{ ב.}$$

4 פתור את המשוואות הבאות :

$$\begin{cases} 3y-x+2=4x+2-3y \\ 2x-3-y=5y-4x+3 \end{cases} \text{ א.} \quad \begin{cases} \frac{x-3}{8} - \frac{x+y}{16} = \frac{y-1}{4} \\ 3(2x-y)-4x-11=0 \end{cases} \text{ ב.}$$

$$\begin{cases} \frac{3x-1}{4} - \frac{2}{5}(x-y) = \frac{3}{10}(x+3) \\ \frac{x+1}{4} - \frac{y}{2} = 1 \end{cases} \text{ ג.}$$

5 פתור את המשוואות הבאות :

$$\begin{cases} \frac{3}{x} + \frac{3}{y} = 2 \\ \frac{9}{x} - \frac{4}{y} = -7 \end{cases} \text{ ב.} \quad \begin{cases} 4x - \frac{7}{y} = -3 \\ 5x + \frac{2}{y} = 7 \end{cases} \text{ ג.} \quad \begin{cases} \frac{3}{x} + \frac{1}{y} = 4 \\ \frac{5}{x} - \frac{1}{y} = 4 \end{cases} \text{ א.}$$

6 פתור את המשוואות הבאות :

$$\begin{cases} xy=20 \\ y(3x-4)=20 \end{cases} \text{ ב.} \quad \begin{cases} x(y+2)+y=xy-5 \\ x-y=2 \end{cases} \text{ א.} \quad \begin{cases} 5x-4xy=22 \\ 6x+xy=-20 \end{cases} \text{ ג.}$$

תשובות סופיות:

- 1 א. (2,5) ב. (-7,-10) ג. (4,-2) ד. (0,1) ה. (1,-3) ו. (-2,3)
- 2 א. $(4, \frac{1}{3})$ ב. $(-\frac{4}{5}, 9)$ ג. (4,1.6) ד. (-2,7)
- 3 א. אין פתרון. ב. אינסוף פתרונות.
- 4 א. (6,5) ב. (7,1) ג. (7,2)
- 5 א. (1,1) ב. (-3,1) ג. (1,1)
- 6 א. (-1,-3) ב. (2,10) ג. (-2,4)

משוואות עם אינסוף פתרונות וללא פתרון:

סיכום כללי:

משוואה ממעלה ראשונה:

למשוואה ממעלה ראשונה מהצורה: $ax = b$ יתכן פתרון יחיד אם ורק אם $a \neq 0$

מכיוון שניתן לחלק ולכתוב: $x = \frac{b}{a}$.

כאשר $a = 0$ מתקבלת המשוואה $0x = b$ ויתכנו שני מצבים:

1. אם $b = 0$ את המשוואה היא $0x = 0$ ויש אינסוף פתרונות המקיימים אותה.

2. אם $b \neq 0$ את המשוואה היא $0x = b \neq 0$ ואין אף ערך של x המקיים אותה.

שאלות:

פתור את המשוואות הבאות:

$$3x + 6 - x = 4 + 2x + 2 \quad (2) \qquad x + 4 = 6 + x \quad (1)$$

$$5x - 3 + x = 4x + 2x - 3 \quad (4) \qquad 6(x - 2) = 2x + 5 + 4x \quad (3)$$

$$.3 - 2(x + 2) = 5x + \square \quad (5)$$

א. איזה מספר יש להציב ב- \square על מנת שפתרון המשוואה יהיה 1?

ב. איזה מספר יש להציב ב- \square על מנת שפתרון המשוואה יהיה 0?

ג. מצא ביטוי אלגברי שיש להציב ב- \square על מנת שלמשוואה יהיו אינסוף פתרונות.

ד. מצא ביטוי אלגברי שיש להציב ב- \square על מנת שלמשוואה לא יהיה פתרון.

תשובות סופיות:

(1) אף פתרון.

(2) אינסוף פתרונות.

(3) אין פתרון.

(4) אינסוף פתרונות.

(5) א. -8 ב. -1 ג. $-7x - 1$

ד. $-7x + k$ (כאשר k הוא מספר כלשהו חוץ מ-1).

משוואה ממעלה שנייה:

סיכום כללי:

משוואה מהצורה: $ax^2 + bx + c = 0$ ($a \neq 0$), נקראת משוואה ריבועית. פתרונות המשוואה יסומנו ב- x_1 ו- x_2 ויחושבו לפי נוסחת השורשים:

$$x_{1,2} = \frac{-b \pm \sqrt{b^2 - 4ac}}{2a}$$

למשוואה ריבועית יתכנו שלושה סוגים של פתרונות:

- משוואה עם שני פתרונות ממשיים שונים.**
 אם מתקבל מספר חיובי בתוך השורש שבנוסחת השורשים אזי למשוואה יהיו שני פתרונות ממשיים שונים.
 דוגמא: $x^2 + 5x - 4 = 0$.
- משוואה עם פתרון ממשי אחד בלבד.**
 אם מתקבל אפס בתוך השורש שבנוסחת השורשים אזי למשוואה יהיה פתרון ממשי אחד בלבד.
 דוגמא: $x^2 + 4x + 4 = 0$.
- משוואה ללא פתרונות ממשיים כלל.**
 אם מתקבל מספר שלילי בתוך השורש שבנוסחת השורשים אזי למשוואה לא יהיו פתרונות ממשיים כלל.
 דוגמא: $x^2 + x + 4 = 0$.

שאלות:

(1) פתור את המשוואות הבאות:

ב. $-x^2 + 10x - 16 = 0$

א. $x^2 + 3x - 10 = 0$

ד. $2x^2 - 6x + 5 = 0$

ג. $25x^2 - 20x + 4 = 0$

(2) פתור את המשוואות הבאות:

ב. $-x(x-5) = (1-3x)(1-x) + 4$

א. $4x^2 - 5x + 7 = 4 - x^2 + 13$

ד. $(2x-1)^2 + x(2x+3) = (x-1)(x-7)$

ג. $2(x-5)^2 - (2x-3)^2 = 10x + 21$

(3) פתור את המשוואות הבאות (משוואה חסרת b):

$$\begin{array}{ll} \text{א. } x^2 - 36 = 0 & \text{ב. } 32x^2 - 18 = 0 \\ \text{ג. } 4x - x(x+2) = 3(x-1) - x - 6 & \text{ד. } (2x-1)^2 + (2x+1)^2 = 10 \end{array}$$

(4) פתור את המשוואות הבאות (משוואה חסרת c):

$$\begin{array}{ll} \text{א. } -7x^2 - 14x = 0 & \text{ב. } 5x^2 - x = 0 \\ \text{ג. } 6x(x-2) - 1 = 4x - 3(x+1) + 2 & \text{ד. } (5x-2)^2 = (x-2)(x+3) + 10 \end{array}$$

(5) פתור את המשוואות הבאות:

$$\begin{array}{ll} \text{א. } \frac{4x+1}{3} - \frac{x+2}{2} = \frac{2}{x} & \text{ב. } \frac{x^2-9}{x+3} + x = x^2 - 18 \\ \text{ג. } \frac{3}{2x+2} - \frac{2x-5}{2(x-1)^2} - \frac{4}{1-x^2} = 0 & \text{ד. } \frac{x}{2x^2-72} + \frac{2}{x^2+12x+36} = \frac{8x-15}{24-4x} + 2 \end{array}$$

תשובות סופיות:

(1) א. $x_1 = 2, x_2 = -5$ ב. $x_1 = 2, x_2 = 8$ ג. $x = \frac{2}{5}$ ד. אין פתרון.

(2) א. $x_1 = 2, x_2 = -1$ ב. $x_1 = 1, x_2 = 1\frac{1}{4}$ ג. $x_1 = 1, x_2 = -10$ ד. $x_1 = 0.6, x_2 = -2$

(3) א. $x = \pm 6$ ב. $x = \pm \frac{3}{4}$ ג. $x = \pm 3$ ד. $x = \pm 1$

(4) א. $x_1 = 0, x_2 = -2$ ב. $x_1 = 0, x_2 = \frac{1}{5}$ ג. $x_1 = 0, x_2 = 2\frac{1}{6}$ ד. $x_1 = 0, x_2 = \frac{7}{8}$

(5) א. $x_1 = 2, x_2 = -1.2$ ב. $x = 5, x \neq -3$ ג. $x_1 = 0, x_2 = -5$ ד. $x_1 = -7.6, x_2 = -4\frac{2}{7}$

משוואות דו-ריבועיות:

סיכום כללי:

משוואה דו-ריבועית היא משוואה מהצורה: $ax^4 + bx^2 + c = 0$ כאשר הנעלם הוא x .
פתרון המשוואה יבוצע ע"י מעבר לפרמטר: $x^2 = t \rightarrow at^2 + bt + c = 0$ ומציאתו.
לאחר מכן יש להחזיר את ההצבה ולמצוא את ערכי x .

ניתן להביא משוואות לצורה זו ולהגדיר ביטוי המופיע בחזקות 2 ו-4

$$\text{כגון: } (x^2 - 1)^2 + 3(x^2 - 1) - 2 = 0 \text{ באמצעות פרמטר: } t = x^2 - 1$$

ובכך לפתור משוואה: $t^2 + 3t - 2 = 0$ ולהחזיר את ההצבה עבור מציאת x .

דרך הפתרון תקפה לכל משוואה בה הנעלם מופיע בחזקות כפולות כגון 3 ו-6, או 4 ו-8.

שאלות:

פתור את המשוואות הבאות:

$$x^4 - 3x^2 + 2 = 0 \quad (2) \qquad 5x^4 + 3x^2 - 8 = 0 \quad (1)$$

$$x^2(x^2 + 1) = 10(3x^2 - 10) \quad (4) \qquad 13x^2(3x^2 - 1) - 2 = 3(x^2 - 1)(x^2 + 1) \quad (3)$$

$$x^3 + 4 = \frac{32}{x^3} \quad (6) \qquad x^6 + x^3 = 56 \quad (5)$$

$$x^8 - 4x^4 - 50 = 31x^4 - 84 \quad (8) \qquad x - 9\sqrt{x} + 14 = 0 \quad (7)$$

$$(2x^2 - x)^2 - 4(2x^2 - x) + 3 = 0 \quad (10) \qquad 125x^6 - 1 = 124(x^6 + x^3 + 1) \quad (9)$$

$$\frac{21}{x^2 - 4x + 10} = 6 + x^2 - 4x \quad (12) \qquad (x^2 + 2x)^2 + 7x^2 + 14x = -6 \quad (11)$$

$$\frac{x^2 + 2x + 2}{x^2 + 2x + 3} = \frac{7}{6} - \frac{x^2 + 2x + 1}{x^2 + 2x + 2} \quad (14) \qquad \frac{12}{x^2 + 2x - 8} = 1 + \frac{7.5}{x^2 + 2x - 3} \quad (13)$$

$$\frac{x^2 - 1}{4x^2 - 28} + 2 = \frac{9}{x^4 - 8x^2 + 7} + \frac{x^2}{2x^2 - 2} \quad (16) \qquad \frac{3}{3x^2 - 15} + \frac{1}{x^2 + 5} = \frac{10}{x^4 - 25} \quad (15)$$

$$\frac{3x^4}{(x+2)^2} + \frac{3x^2}{x+2} = 6 \quad (18) \qquad \left(2x + \frac{3}{x}\right)^2 + 35 = 12\left(2x + \frac{3}{x}\right) \quad (17)$$

$$(x^2 - 5x + 6)(x^2 - 5x - 8) = -24 \quad (20) \qquad (2x - x^2 + 3)(2x - x^2 - 2) = 0 \quad (19)$$

תשובות סופיות:

$$x = \pm 1 \quad (1)$$

$$x = \pm 1, \pm \sqrt{2} \quad (2)$$

$$x = \pm \frac{1}{2}, \pm \frac{1}{3} \quad (3)$$

$$x = \pm 2, \pm 5 \quad (4)$$

$$x_1 = \sqrt[3]{7}, x_2 = -2 \quad (5)$$

$$x = -2, \sqrt[3]{4} \quad (6)$$

$$x = 49 \quad (7)$$

$$x_{1,2} = \pm \sqrt[4]{34}, x_{3,4} = \pm 1 \quad (8)$$

$$x = 5, -1 \quad (9)$$

$$x_1 = 1.5, x_2 = -1, x_3 = 1, x_4 = -\frac{1}{2} \quad (10)$$

$$x = -1 \quad (11)$$

$$x_{1,2} = 1, 3 \quad (12)$$

$$x_1 = 0, x_2 = -2, x_3 = 3.06, x_4 = -5.06 \quad (13)$$

$$x_1 = 0, x_2 = -2 \quad (14)$$

(15) אין פתרונות.

$$x = \pm \sqrt{\frac{3}{7}} \quad (16)$$

$$x = \frac{1}{2}, 1, \frac{3}{2}, 3 \quad (17)$$

$$x = -1, 2 \quad (18)$$

$$x = 3, -1 \quad (19)$$

$$x = \pm 1, 4, 6 \quad (20)$$

משוואות עם פרמטרים:

סיכום כללי:

משוואה עם פרמטר הינה משוואה שמכילה שני סוגים של גדלים – משתנים ופרמטרים. את המשתנים מקובל לסמן באותיות x , y , z ואת הפרמטרים מסמנים בשאר האותיות. פתרון המשוואה יתקבל ע"י בידוד המשתנה כך שיבוטא באמצעות הפרמטרים שבמשוואה.

למשל פתרון המשוואה: $mx = 4$ (כאשר x הוא הנעלם ו- m הוא פרמטר) הוא: $x = \frac{4}{m}$

אשר מבוטא באמצעות הפרמטר m .

בכתיבת פתרון של משוואה עם פרמטרים יש לציין את תחום ההגדרה של הפרמטר עבורו הפתרון הוא בעל משמעות.

בדוגמא הנ"ל תחום ההגדרה הוא: $m \neq 0$.

שאלות:

(1) פתור את המשוואות הבאות:

$$\text{א. } 3x - b = (b+1)x - 6 \quad \text{ב. } \frac{1}{3}(a-3x) = \frac{1}{a}(ax-3)$$

$$\text{ג. } (x-2a)(x-2b) = x^2 - 2(a^2 + b^2) \quad \text{ד. } \frac{m+1}{x-1} = \frac{m-1}{x+1}$$

$$\text{ה. } \frac{x}{a^2 - a} - \frac{1}{2a} = \frac{ax+x}{2a^3 - 4a^2 + 2a} - \frac{2}{a^3 - 2a^2 + a}$$

(2) פתור את מערכות המשוואות הבאות:

$$\text{א. } \begin{cases} x + my = 1 \\ x + y = m \end{cases} \quad \text{ב. } \begin{cases} ax + y = 2 \\ x + ay = 4 \end{cases}$$

$$\text{ג. } \begin{cases} \frac{x}{m} + y = m \\ x - m^2 y = 1 \end{cases} \quad \text{ד. } \begin{cases} (m-1)x - (2m+3)y = 5 \\ (m+2)x - (2m-1)y = 10m \end{cases}$$

$$\text{ה. } \begin{cases} (2a+b)x - (2a-b)y = 8ab \\ (2a-b)x + (2a+b)y = 8a^2 - 2b^2 \end{cases}$$

3 פתור את המשוואות הריבועיות הבאות:

$$\text{א. } x^2 - 2mx + m^2 - 1 = 0 \quad \text{ב. } x^2 - 2x + 4a = a^2 + 3$$

$$\text{ג. } x^2 + m(x+10) = 2m^2 - 5x \quad \text{ד. } \frac{1}{a-x} + \frac{1}{a} + \frac{1}{a+x} = 0$$

$$\text{ה. } (m^2 + 1)x^2 - m^2x - 1 = 0 \quad \text{ו. } \frac{a}{x} + \frac{1}{b} = \frac{x}{a} + b$$

$$\text{ז. } x + \frac{1}{x} = \frac{a-b}{a+b} + \frac{a+b}{a-b}$$

תשובות סופיות:

$$\text{(1) א. } x = \frac{b-6}{2-b}, b \neq 2 \quad \text{ב. } x = \frac{a^2+9}{6a}, a \neq 0 \quad \text{ג. } x = a+b \quad \text{ד. } x = -m \quad \text{ה. } x = a+1$$

$$\text{(2) א. } m \neq 1, (m+1, -1) \quad \text{ב. } a \neq \pm 1, \left(\frac{2a-4}{a^2-1}, \frac{4a-2}{a^2-1} \right)$$

$$\text{ג. } m \neq 0-1, \left(m^2 - m + 1, \frac{m-1}{m} \right) \quad \text{ד. } m \neq 1, -2, (2m+1, m-2)$$

$$\text{ה. } b \neq \pm 2a, (2a+b, 2a-b)$$

$$\text{(3) א. } x = m+1, m-1 \quad \text{ב. } x = a-1, 3-a \quad \text{ג. } x = m-5, -2m$$

$$\text{ד. } a \neq 0, x \neq \pm a, x = \pm a\sqrt{3} \quad \text{ה. } x = 1, -\frac{1}{m^2+1}$$

$$\text{ו. } a, b \neq 0, x = \frac{a}{b}, -ab \quad \text{ז. } a \neq \pm b, x = \frac{a+b}{a-b}, \frac{a-b}{a+b}$$

משוואות עם שורשים:

סיכום כללי:

פתרון משוואה מהצורה $\sqrt{x} = a$ יתקבל ע"י העלאה בריבוע של שני אגפי המשוואה באופן הבא: $x = a^2 \rightarrow (\sqrt{x})^2 = (a)^2$.

הערות:

- (1) יש לזכור בעת העלאה בריבוע של שני אגפי המשוואה יש לבדוק את כל הפתרונות המתקבלים ע"י הצבתם במשוואה המקורית.
- (2) למשוואה מהצורה $\sqrt{x} = a$ שבה $a < 0$ אין פתרון.
- (3) יש לסדר תחילה משוואות שבהן הביטוי עם שורש אינו מבודד.
- (4) במשוואות שבהן יותר מביטוי אחד עם שורש יש לבודד תחילה את אחד הביטויים, להעלות בריבוע ולאחר מכן לחזור על התהליך ולבצע העלאה בריבוע פעם נוספת.

שאלות:

פתור את המשוואות הבאות:

- | | |
|--|---|
| $\sqrt{x+2} = x$ (2) | $\sqrt{2x+5} = 7$ (1) |
| $\sqrt{2x+7} + 4 = x$ (4) | $\sqrt{3x+1} + x = 13$ (3) |
| $\sqrt{10x+6} + 9 = x$ (6) | $\sqrt{x-1} + 3 = x$ (5) |
| $\sqrt{24-x} + 3 = 2x$ (8) | $\sqrt{x+6} - 2 = 2x$ (7) |
| $2x = 16 - 3\sqrt{x-1}$ (10) | $\sqrt{x+16} + 4 = 2x$ (9) |
| $\sqrt{x^2 - 5x + 12} = 2\sqrt{6-x}$ (12) | $\sqrt{3x+5} = \sqrt{x+17}$ (11) |
| $\sqrt{2x-1} + 3 = \sqrt{7x+1}$ (14) | $\sqrt{x-1} \cdot \sqrt{2x-5} = \sqrt{11-x^2}$ (13) |
| $\sqrt{2x-3} + \sqrt{3-x} = 2$ (16) | $\sqrt{9x-8} - 3\sqrt{x+4} = -2$ (15) |
| $\sqrt{2x-2} + \sqrt{5x-4} = \sqrt{3x-2}$ (18) | $\sqrt{x+3} + \sqrt{x-2} = \sqrt{4x+1}$ (17) |
| | $3\sqrt{x-1} + \sqrt{2x-3} = 2\sqrt{x+2}$ (19) |

תשובות סופיות:

- | | |
|-------------------------|-------------|
| $x=2$ (2 | $x=22$ (1 |
| $x=9$ (4 | $x=8$ (3 |
| $x=25$ (6 | $x=5$ (5 |
| $x=3.75$ (8 | $x=0.25$ (7 |
| $x=5$ (10 | $x=4.25$ (9 |
| $x=4, -3$ (12 | $x=6$ (11 |
| $x=5$ (14 | $x=3$ (13 |
| $x=2, 2\frac{8}{9}$ (16 | $x=12$ (15 |
| $x=1$ (18 | $x=6$ (17 |
| | $x=2$ (19 |

משוואות עם ערך מוחלט:

סיכום כללי:

הגדרה:

ערך מוחלט הינו המרחק של מספר מ-0 ומוגדר באופן הבא: $|x| = \begin{cases} x & x \geq 0 \\ -x & x < 0 \end{cases}$.

משוואה עם ערך מוחלט:

משוואה עם ערך מוחלט היא מהצורה: $|x| = a$.

כדי לפתור משוואה עם ערכים מוחלטים יש למצוא את נקודות האפס של כל ערך מוחלט (קרי: הנקודות בהן הביטוי שבתוך הערך המוחלט מתאפס) ולפצל את המשוואה הנתונה לתחומים עבור כל תחום.

שאלות:

פתור את המשוואות הבאות:

- | | |
|-----------------------------|---------------------------|
| $ 3x-24 =x$ (2) | $ 3x+14 =7$ (1) |
| $2x- 8-x =10$ (4) | $ 12-x =3x$ (3) |
| $ 14-3x =2 x+5 $ (6) | $ 4x-5 = 2x+13 $ (5) |
| $ x+2 +6= 2x-4 $ (8) | $ x +7= 2x $ (7) |
| $ 10-3x - x+4 = 2x-6 $ (10) | $ x+2 + 2x-6 = 4x+8 $ (9) |

תשובות סופיות:

- | | | | |
|---------------------------|---------------|-------------------------|--------------------------|
| $x=6$ (4) | $x=3$ (3) | $x=6, 12$ (2) | $x=-\frac{7}{3}, -7$ (1) |
| $x=12, -1\frac{1}{3}$ (8) | $x=\pm 7$ (7) | $x=24, \frac{4}{5}$ (6) | $x=9, -1\frac{1}{3}$ (5) |
| | | $x=0$ (10) | $x=0, -12$ (9) |

מערכת משוואות ממעלה שנייה:

סיכום כללי:

מערכת משוואות ריבועיות מיוחסת למערכת של שתי משוואות (לפחות) שאחת מהן מכילה את אחד מהנעלמים בריבוע. למערכת משוואות ריבועיות יכולים להתקבל עד 4 פתרונות שונים. יש לפתור את המערכת לפי הטכניקות הרגילות של בידוד והצבה או השוואת מקדמים.

שאלות:

פתור את מערכות המשוואות הבאות:

$$\begin{cases} 2x^2 + y^2 = 36 \\ x^2 + 3y = 10 \end{cases} \quad (2) \qquad \begin{cases} x^2 + y^2 = 20 \\ x + y = 6 \end{cases} \quad (1)$$

$$\begin{cases} x^2 - 2y^2 = 17 \\ xy = -10 \end{cases} \quad (4) \qquad \begin{cases} 3x^2 + 4y^2 = 16 \\ 5x^2 - 3y^2 = 17 \end{cases} \quad (3)$$

$$\begin{cases} x^2 - 2xy + 8y^2 = 8 \\ 3xy - 2y^2 = 4 \end{cases} \quad (6) \qquad \begin{cases} x^2 - xy - 20y^2 = 0 \\ x + 6y = 1 \end{cases} \quad (5)$$

$$\begin{cases} 16x^2 - y^2 = 391 \\ 4x - y = 23 \end{cases} \quad (8) \qquad \begin{cases} x^2 - y^2 = 33 \\ x + y = 11 \end{cases} \quad (7)$$

$$\begin{cases} \frac{3}{x} + \frac{1}{y} = 5 \\ \frac{4}{y} - \frac{1}{x} = -19 \end{cases} \quad (10) \qquad \begin{cases} 4xy + x = -15 \\ \frac{3}{y} - 2x = 16 \end{cases} \quad (9)$$

$$\begin{cases} xy = 24 \\ (y-x)^2 - 7(y-x) + 10 = 0 \end{cases} \quad (12) \qquad \begin{cases} \frac{3}{x} + \frac{5}{y} = 21 \\ \frac{8}{x} - \frac{1}{y} = 13 \end{cases} \quad (11)$$

$$\begin{cases} \sqrt{\frac{x}{y}} + \sqrt{\frac{y}{x}} = \frac{10}{3} \\ x^2 + y^2 = 9xy + 25 \end{cases} \quad (14) \qquad \begin{cases} x^2y - xy^2 = 84 \\ x^2 - 2xy + y^2 + 5x - 5y = 24 \end{cases} \quad (13)$$

תשובות סופיות:

- (2,4) , (4,2) **(1)**
- (±2, ±1) **(3)**
- (±4, -2) **(2)**
- (5, -2) , (-5, 2) **(4)**
- (-2, $\frac{1}{2}$) , ($\frac{5}{11}$, $\frac{1}{11}$) **(5)**
- (3, $\frac{1}{2}$) , (-3, - $\frac{1}{2}$) , (2, 1) , (-2, -1) **(6)**
- (5, -3) **(8)**
- (7, 4) **(7)**
- ($\frac{1}{3}$, - $\frac{1}{4}$) **(10)**
- (-5, $\frac{1}{2}$) , (-24, - $\frac{3}{32}$) **(9)**
- (4, 6) , (-6, -4) , (3, 8) , (-8, -3) **(12)**
- ($\frac{1}{2}$, $\frac{1}{3}$) **(11)**
- (-1.65, 6.35) , (-6.35, 1.65) , (7, 4) , (-4, -7) **(13)**
- (5, 45) , (-5, -45) , (45, 5) , (-45, -5) **(14)**

המכינה הריאלית מתמטיקה

פרק 3 - הפונקציה הקווית

תוכן העניינים

1. ייצוג גרפי של פונקצית הקו הישר (ללא ספר)
2. שיפוע ישר (ללא ספר)
3. הקו הישר הכללי (ללא ספר)
4. מציאת משוואת ישר (ללא ספר)
5. חיוביות ושליליות של קו ישר (ללא ספר)
6. חישובי שטחים עם הפונקציה הקווית (ללא ספר)

המכינה הריאלית מתמטיקה

פרק 4 - הפונקציה הריבועית

תוכן העניינים

1. הפונקציה הריבועית היסודית $y=x^2$ (ללא ספר)
2. משפחת הפרבולות מהצורה $y=x^2+c$ (ללא ספר)
3. משפחת הפרבולות מהצורה $y=(x-p)^2$ (ללא ספר)
4. משפחת הפרבולות מהצורה $y=(x-p)^2+k$ (ללא ספר)
5. משפחת הפרבולות עם מקדם a כללי (ללא ספר)
6. משפחת הפרבולות מהצורה $y=a(x-p)^2+k$ (ללא ספר)
7. הצגה סטנדרטית של הפונקציה הריבועית (ללא ספר)
8. סרטוט של גרף הפונקציה הריבועית הכללית (ללא ספר)
9. מציאת נקודות האפס של פונקציה ריבועית עם a כללי (ללא ספר)
10. ייצוגים שונים של פונקציה ריבועית (ללא ספר)
11. חיתוך בין ישר ופרבולה (ללא ספר)
12. חיתוך בין שתי פרבולות (ללא ספר)
13. שאלות מסכמות (ללא ספר)

המכינה הריאלית מתמטיקה

פרק 5 - אי שוויונים אלגבריים

תוכן העניינים

64	1. אי שוויונים ממעלה ראשונה
66	2. אי שוויונים ממעלה שנייה
67	3. אי שוויונים ממעלה שלישית
68	4. אי שוויונים עם מנה
70	5. אי שוויונים כפולים מערכות וגם ואו
71	6. שאלות מסכמות
73	7. אי שוויונים עם שורשים
75	8. מציאת תחום הגדרה
77	9. אי שוויונים עם ערך מוחלט

אי-שוויונים ממעלה ראשונה:

סיכום כללי:

פעולות המותרות לביצוע בפתרון אי-שוויון:

- לחבר או לחסר כל מספר או ביטוי.
- לכפול או לחלק בכל מספר או ביטוי חיובי.
- לכפול או לחלק בכל מספר או ביטוי שלילי תוך הפיכת סימן אי-השוויון.
- להעלות בחזקה אי זוגית.
- להעלות בחזקה זוגית אם שני אגפי אי-השוויון אינם שליליים.

פעולות אסורות לביצוע בפתרון אי-שוויון:

- לכפול או לחלק בביטוי שלא יודעים את סימנו.
- להעלות בחזקה זוגית כשיש אגף שלילי.

שאלות:

פתור את אי-השוויונים הבאים:

$$6x > 2(3x-1) \quad (2) \qquad 45x - 26 > 109 \quad (1)$$

$$(x-2)^2 + 4 < (x+2)^2 + 20 \quad (4) \qquad 2(x-5) \geq \frac{1}{2}(4x+6) \quad (3)$$

$$4(6x-8) < 8(3x-4) \quad (6) \qquad \frac{8x-4}{2} < \frac{9(x+1)}{3} \quad (5)$$

$$\frac{7-x}{10} - \frac{3x-1}{5} + \frac{x+4}{3} < 7 \quad (8) \qquad \frac{x-6}{3} - \frac{x-4}{4} \geq 12-x \quad (7)$$

תשובות סופיות:

$$x > 3 \quad (1)$$

$$x \text{ כל} \quad (2)$$

$$x \text{ אף} \quad (3)$$

$$x > -2 \quad (4)$$

$$x < 5 \quad (5)$$

$$x \text{ אף} \quad (6)$$

$$x \geq 12 \quad (7)$$

$$x > -13 \quad (8)$$

אי-שוויונים ממעלה שנייה:

סיכום כללי:

אי שוויון ריבועי הוא מהצורה: $ax^2 + bx + c \begin{matrix} > \\ < \end{matrix} 0$ כאשר $a \neq 0$.

כדי לפתור אי שוויון ריבועי יש למצוא את נקודות האפס של הביטוי הריבועי ולאחר מכן למצוא את תחום ההצבה עבורו הביטוי מקיים את אי השוויון עצמו.

שאלות:

פתור את אי-השוויונים הבאים:

- | | |
|-------------------------------|--|
| $x^2 - 12x > -32$ (2) | $x^2 < 144$ (1) |
| $(x+2)(x+4) < 35$ (4) | $(x+2)(x+5) < 0$ (3) |
| $(x-3)(x-7) \geq 8x - 56$ (6) | $-x^2 + 13x + 30 < 0$ (5) |
| $(5x+6)^2 \leq 4(x-3)^2$ (8) | $(x-5)^2 + x(x+2) < 89$ (7) |
| $x^2 - 10x + 25 > 0$ (10) | $-3x^2 + 12x > 0$ (9) |
| $2x^2 + 2x + 24 \geq 0$ (12) | $(x-3)^2 > (x-1)(x+6) - x^2 - 3x$ (11) |

תשובות סופיות:

- | | |
|---------------------------|----------------------|
| $x < 4, x > 8$ (2) | $-12 < x < 12$ (1) |
| $-9 < x < 3$ (4) | $-5 < x < -2$ (3) |
| $x \leq 7, x \geq 11$ (6) | $x < -2, x > 15$ (5) |
| $-4 \leq x \leq 0$ (8) | $-4 < x < 8$ (7) |
| $x > 5, x < 5$ (10) | $0 < x < 4$ (9) |
| x כל (12) | $x < 3, x > 5$ (11) |

אי-שוויונים ממעלה שלישית:

סיכום כללי:

אי שוויונים ממעלה גבוהה מיוחסים לכאלה שניתן לכתוב אותם בצורה של פולינומים, כגון: $x^3 - 4x^2 + 4x + 1 > 0$, $x^4 + 2x^2 + 1 < 0$ וכיו'. בפועל נפתור אותם ע"י פירוק לגורמים ומציאת נקודות האפס של כל גורם. לאחר מכן נבדוק את כל אחד מתחומי המספרים המתקבלים עבור הנעלם ונראה באלו מהם מתקבל פסוק אמת.

שאלות:

פתור את אי-השוויונים הבאים:

- | | |
|--------------------------------------|------------------------------------|
| $x(x^2 + x + 1) > 0$ (2) | $(x-1)(x-2)(x-3) > 0$ (1) |
| $x^3 - 25x \geq 0$ (4) | $(-2x^2 - 3x + 2)(x+1) \leq 0$ (3) |
| $(x^2 + 8x + 20)(3x - 5) \leq 0$ (6) | $(x^2 + 3x + 5)(x - 2) > 0$ (5) |
| $x^3 - 6x^2 + 9x \leq 0$ (8) | $(x^2 - x - 6)(x - 1) < 0$ (7) |
| $(x-2)(x-4)(x-1) < 0$ (10) | $(x^2 + 6)(x+3) > 0$ (9) |

תשובות סופיות:

- | | |
|----------------------------------|---|
| $x > 0$ (2) | $1 < x < 2, x > 3$ (1) |
| $-5 \leq x \leq 0, x \geq 5$ (4) | $-2 \leq x \leq -1, x \geq \frac{1}{2}$ (3) |
| $x \leq 1\frac{2}{3}$ (6) | $x > 2$ (5) |
| $x \leq 0, x = 3$ (8) | $x < -2, 1 < x < 3$ (7) |
| $x < 1, 2 < x < 4$ (10) | $x > -3$ (9) |

אי-שוויונים עם מנה:

סיכום כללי:

אי שוויון מהצורה: $\frac{f(x)}{g(x)} > 0$ או $\frac{f(x)}{g(x)} < 0$ נקרא אי-שוויון עם מנה, בו $f(x)$

ו- $g(x)$ הם פולינומים כלשהם.

למשל: $\frac{2x+4}{x^2-3x+4} < 0$ בו: $f(x) = 2x+4$ ו- $g(x) = x^2-3x+4$.

כדי לפתור אי שוויון עם מנה נמצא את נקודות האפס של $f(x)$ ושל $g(x)$ ונציב מספרים בתחומים המתקבלים. אלו שיתנו פסוק אמת יהוו את פתרון אי השוויון.

הערות:

- ניתן לבצע כפל של המכנה בריבוע בכדי להעביר את אי השוויון לצורה של מכפלות.
- ניתן להעביר אי שוויון המכיל מספר מנות ומספרים שלמים לצורה הנ"ל ע"י פעולות אלגבריות מתאימות תחילה.

שאלות:

פתור את אי-השוויונים הבאים:

$\frac{x-1}{3x+2} \geq -3$ (2)	$\frac{x-1}{x^2-9} > 0$ (1)
$\frac{x-3}{2x^2-10x+12} > 0$ (4)	$\frac{1}{x^2-16} > 0$ (3)
$\frac{1}{-3(x-1)} < 0$ (6)	$\frac{2x-1}{x-5} \leq 0$ (5)
$\frac{1}{x^2-5x+6} < 0$ (8)	$\frac{x-1}{x+2} \leq 1$ (7)
$\frac{1}{x^2-8x+12} \geq 0$ (10)	$\frac{x^2-7x+6}{-x^2+3x-7} \geq 0$ (9)

תשובות סופיות:

$$x < -\frac{2}{3}, x \geq -\frac{1}{2} \quad (2)$$

$$2 < x < 3, x > 3 \quad (4)$$

$$x > 1 \quad (6)$$

$$2 < x < 3 \quad (8)$$

$$x < 2, x > 6 \quad (10)$$

$$-3 < x < 1, x > 3 \quad (1)$$

$$x < -4, x > 4 \quad (3)$$

$$\frac{1}{2} \leq x < 5 \quad (5)$$

$$x > -2 \quad (7)$$

$$1 \leq x \leq 6 \quad (9)$$

אי-שוויונים כפולים - מערכת וגם:

סיכום כללי:

אי-שוויון כפול הוא צורה מקוצרת להציג שני אי-שוויונים אשר יש לפתור יחד (קרי: כמערכת יוגם!). למשל במקום לכתוב: $a < b$ וגם $b < c$, ניתן לכתוב: $a < b < c$. מכאן כי כדי לפתור אי שוויון כפול יש לפצל אותו תחילה לשני אי-שוויונים ולפתור כל אחד בנפרד. לאחר מכן יש לקחת את חיתוך הפתרונות.

שאלות:

פתור את אי-השוויונים הבאים:

$$0 < \frac{1}{x+4} < 2 \quad (2)$$

$$3 < x+1 < 5 \quad (1)$$

$$0 < \frac{8-3x}{5-2x} < 4 \quad (4)$$

$$-1 < \frac{x-1}{x+1} < 1 \quad (3)$$

$$6 < \frac{2x+10}{3} \leq \frac{7x-20}{5} \quad (6)$$

$$6x-38 \leq x-3 \leq 5x+7 \quad (5)$$

$$\frac{4x+5}{15} > \frac{3x-8}{5} + \frac{9-x}{3} > 11 \quad (8)$$

$$-1 \leq \frac{2x-6}{4} < \frac{x+2}{3} \quad (7)$$

תשובות סופיות:

$$x > -3\frac{1}{2} \quad (2)$$

$$2 < x < 4 \quad (1)$$

$$x < 2\frac{2}{5}, x > 2\frac{2}{3} \quad (4)$$

$$x > 0 \quad (3)$$

$$x \geq 10 \quad (6)$$

$$-2.5 \leq x \leq 7 \quad (5)$$

$$\emptyset \quad (8)$$

$$1 \leq x < 13 \quad (7)$$

שאלות מסכמות – אי-שוויונים:

שאלות:

פתור את אי-השוויונים הבאים:

$$x \leq -\frac{3}{4} \cap \{-2 < x \leq 5 \cup 0 < x < 8\} \quad (1)$$

$$\frac{(x-4)(x+2)}{x-1} < 0 \quad (3) \quad x(x+5) - 3x + 12 \leq 2x - 1 - x(4-x) \quad (2)$$

$$\frac{(2x-3)(x-12)}{(x+1)(4-x)} \geq 0 \quad (5) \quad \frac{(x-5)(3x+1)}{(2-x)(x+7)} < 0 \quad (4)$$

$$\frac{(x-6)^2(x+1)}{x-2} > 0 \quad (7) \quad x(x+3)(2x-5) < 0 \quad (6)$$

$$\frac{x-3}{x^2+2} > 0 \quad (9) \quad \frac{5-2x}{(x-8)^2} \leq 0 \quad (8)$$

$$\frac{x^2-6x+9}{x^3-x} > 0 \quad (11) \quad \frac{x^2-4x}{x^2+2x-3} > 0 \quad (10)$$

$$\frac{x}{x^2-4} + \frac{1}{x+2} < \frac{1}{x-2} \quad (13) \quad \frac{x-7}{x^2+x+3} > 0 \quad (12)$$

$$6 < 5x - x^2 \cap x^2 > 3x + 10 \quad (15) \quad \frac{2x^2}{x^2-6x+8} \geq \frac{x}{x-4} - \frac{x}{x-2} \quad (14)$$

$$1 < \frac{x-1}{x-4} \leq 2 \quad (17) \quad \frac{3}{x-1} - \frac{2}{x} > 0 \cup \frac{1}{x-3} < \frac{1}{1-x} \quad (16)$$

(18) לאלו ערכי x נמצאת הפונקציה $f(x) = \frac{x}{x-3}$ מעל הפונקציה $g(x) = \frac{x+1}{x+3}$?

תשובות סופיות:

- | | |
|---|--------------------------------------|
| $x \leq -4$ (2) | $-2 < x \leq -\frac{3}{4}$ (1) |
| $x < -7, -\frac{1}{3} < x < 2, x > 5$ (4) | $x < -2, 1 < x < 4$ (3) |
| $x < -3, 0 < x < 2.5$ (6) | $-1 < x \leq 1.5, 4 < x \leq 12$ (5) |
| $2.5 \leq x < 8, x > 8$ (8) | $x < -1, 2 < x < 6, x > 6$ (7) |
| $x < -3, 0 < x < 1, x > 4$ (10) | $x > 3$ (9) |
| $x > 7$ (12) | $-1 < x < 0, 1 < x < 3, x > 3$ (11) |
| $x \leq 0, 1 \leq x < 2, x > 4$ (14) | $x < -2, 2 < x < 4$ (13) |
| $x \neq 1$ (16) | $x \neq 7$ (15) |
| $-3 < x < -\frac{3}{5}, x > 3$ (18) | $x \geq 7$ (17) |

אי שוויונים עם שורשים:

סיכום כללי:

מקרים בפתרון אי-שוויונות עם שורשים:

מקרה	אי השוויון	פתרון
$a \geq 0$	$\sqrt{f(x)} < a$	$0 \leq f(x) < a^2$
$a < 0$	$\sqrt{f(x)} < a$	אין פתרון
	$\sqrt{f(x)} > a$	כל x בת.ה. של $f(x)$

שאלות:

פתור את אי השוויונים הבאים:

$$\sqrt{2x-5} \geq 1 \quad (2)$$

$$\sqrt{x+3} < 7 \quad (1)$$

$$\sqrt{x^2+x-6} < x-3 \quad (4)$$

$$\sqrt{2x^2+5x-6} > 2-x \quad (3)$$

$$\sqrt{x^2+5x+6} - \sqrt{x^2-x+1} < 1 \quad (6)$$

$$\sqrt{x^2+3x+2} - 1 < \sqrt{x^2-x+1} \quad (5)$$

$$\frac{4}{\sqrt{2-x}} - \sqrt{2-x} < 2 \quad (8)$$

$$\frac{1-\sqrt{1-4x^2}}{x} > \frac{3}{2} \quad (7)$$

$$\sqrt{2-\sqrt{3+x}} < \sqrt{4+x} \quad (10)$$

$$\sqrt{\frac{1}{x^2} - \frac{3}{4}} < \frac{1}{x} - \frac{1}{2} \quad (9)$$

$$\sqrt{1+\frac{9}{x}} + 5\sqrt{\frac{x}{x+9}} \geq 4 \quad (12)$$

$$\sqrt{x+6} > \sqrt{x+1} + \sqrt{2x-5} \quad (11)$$

תשובות סופיות:

$$. -3 \leq x < 46 \quad (1)$$

$$. x \geq 3 \quad (2)$$

$$. x < -10, x > 1 \quad (3)$$

$$. \emptyset \quad (4)$$

$$. x \leq -2, -1 \leq x < \frac{-1 + \sqrt{13}}{6} \quad (5)$$

$$. x \leq -3, -2 \leq x < \frac{-13 + \sqrt{73}}{16} \quad (6)$$

$$. \frac{12}{25} < x \leq \frac{1}{2} \quad (7)$$

$$. x < 2\sqrt{5} - 4 \quad (8)$$

$$. 1 < x \leq \frac{2}{\sqrt{3}} \quad (9)$$

$$. -2.618 < x \leq 1 \text{ שזה: } -\frac{3 + \sqrt{5}}{2} < x \leq 1 \quad (10)$$

$$. 2.5 \leq x < 3 \quad (11)$$

$$. x < -9, x > 0 \quad (12)$$

תחום הגדרה:

שאלות:

1 מצא את תחום ההגדרה של הפונקציות הבאות:

א. $f(x) = \sqrt{3x-4}$	ב. $f(x) = \sqrt{x^2 - 5x - 6}$
ג. $f(x) = \sqrt{12x - x^2 - x^3}$	ד. $f(x) = \sqrt{\frac{x+5}{x^2-4}}$
ה. $f(x) = \frac{1}{\sqrt{x+2}-x}$	ו. $f(x) = \frac{\sqrt{3x^2-2x-1}}{2x-3}$

2 מצא את תחום ההגדרה של הפונקציות הבאות:

א. $f(x) = \sqrt{\sqrt{x+2}-3}$	ב. $f(x) = \frac{1}{x+\sqrt{x+6}}$
ג. $f(x) = \sqrt{\frac{2x^2+x-3}{x^2+5x+9}}$	ד. $f(x) = \frac{\sqrt{x^2+5x+6}}{x-1}$

3 תחום ההגדרה של הפונקציה: $f(x) = \sqrt{ax - x^2 - 4}$ הוא $1 \leq x \leq 4$. מצא את ערכו של הפרמטר a .

4 תחום ההגדרה של הפונקציה: $f(x) = \sqrt{\frac{x+a}{x-a}}$ הוא $x \leq -2$, $x > 2$. מצא את ערכו של הפרמטר a .

5 נתונה הפונקציה: $f(x) = \sqrt{\sqrt{x+6}-a}$, a פרמטר חיובי.

א. הבע באמצעות a את תחום הגדרתה.

ב. מגדירים פונקציה נוספת: $g(x) = \sqrt{\frac{2x}{x+5}}$.

ידוע כי תחום ההגדרה של שתי הפונקציות מכסה את כל ציר המספרים. מצא את תחום הערכים האפשרי של הפרמטר a .

תשובות סופיות:

- (1) א. $x \geq 1\frac{1}{3}$ ב. $x \leq -1, x \geq 6$ ג. $x \leq -4, 0 \leq x \leq 3$
- ד. $-5 \leq x < -2, x > 2$ ה. $-2 \leq x < 2, x > 2$ ו. $x \leq -\frac{1}{3}, 1 \leq x < \frac{3}{2}, x > \frac{3}{2}$
- (2) א. $x \geq 7$ ב. $-6 \leq x \neq -2$ ג. $x \leq -1\frac{1}{2}, x \geq 1$
- ד. $x \leq -3, -2 \leq x \neq 1$
- (3) $a = 5$
- (4) $a = 2$
- (5) א. $x \geq a^2 - 6$ ב. $0 < a \leq 1$

אי שוויונים עם ערך מוחלט:

סיכום כללי:

כללים לפתרון אי שוויון עם ערך מוחלט יחיד:

$ x > a$	$ x < a$	מקרה
$x < -a \cap x > a$	$-a < x < a$	פתרון

כללים לפתרון אי שוויון עם מספר ערכים מוחלטים:

- נמצא את הנקודות המאפסות כל ביטוי עם ערך מוחלט.
- מחלקים את אי השוויון לתחומים לפי נקודות האפס.
- פותרים את אי השוויון לכל תחום בנפרד.
- כותבים פתרון כללי (מערכת או) לכל התחומים יחדיו.

שאלות:

(1) פתור את אי-השוויונים הבאים:

א. $|x+2| < 3$ ב. $|2x+1| > 7$
 ג. $|6-2x| < x$ ד. $|2x+1|-3x > 4$

(2) פתור את אי-השוויונים הבאים:

א. $1 < |4-3x| < 7$ ב. $|2x+3| < 8 < |5-x|$

(3) פתור את אי-השוויונים הבאים:

א. $|x^2 + 6x - 4| < 12$ ב. $|x^2 + x - 10| > 3x - 2$
 ג. $|x^2 - 3x| < 4$ ד. $|6x^2 - 7x - 4| > 1$
 ה. $x^2 - 6|x| + 5 \leq 0$ ו. $x^2 - 6|x+1| - 1 > 0$

(4) פתור את אי-השוויונים הבאים:

א. $ x-3 + 2x+2 >7$	ב. $ x+8 <11- 1-3x $
ג. $ 3-2x -11>4- 6+x $	ד. $ 2x-6 + x+5 >14- 1-x $
ה. $ 5+4x - 3-x +\left 4-\frac{1}{2}x\right \leq 22$	ו. $ x+3 + x^2-5x+4 <19$

(5) פתור את אי-השוויונים הבאים:

א. $\left \frac{3x-1}{x-2}\right \geq 3$	ב. $1\leq\left \frac{x+2}{x-2}\right \leq 2$
ג. $\frac{ x-6 +8x}{x-12}\leq 12$	ד. $\left \frac{x^2+3x+2}{x^2-3x+2}\right >5$

(6) פתור את אי-השוויונים הבאים (ערך מוחלט ושורשים):

א. $\sqrt{x^2- x-12 }<x$	ב. $2-\sqrt{1-x}\leq x+2 -3$
ג. $\sqrt{ 2x+1 -x-1}\leq 4- 3x $	ד. $\frac{ x+2 - x }{\sqrt{4-x^3}}>0$

תשובות סופיות:

- (1) א. $-5 < x < 1$
 ג. $2 < x < 6$
- (2) א. $1\frac{2}{3} < x < 3\frac{2}{3}$ או $-1 < x < 1$
 ב. $-5\frac{1}{2} < x < -3$
- (3) א. $-2 < x < 2$ או $-8 < x < -4$
 ג. $-1 < x < 4$
- ה. $1 \leq x \leq 5$ או $-5 \leq x \leq -1$
- (4) א. $2 < x$ או $x < -2$
 ג. $4 < x$ או $x < -6$
 ה. $-7\frac{3}{7} \leq x \leq 4$
- (5) א. $\frac{7}{6} \leq x < 2$, $x > 2$
 ג. $x < 12$, $x \geq 46$
- (6) א. $x = -1$, $x \geq 3$, $x \neq 12$
 ג. $0 \leq x \leq 1$, $-1 \leq x \leq -\frac{2}{3}$
- ב. $3 < x$ או $x < -4$
 ד. $x < -1$
- ב. $-1 < x < 1$
 ד. $4 < x$ או $x < -1$
 ו. $-2 < x < 6$
- ב. $0 \leq x \leq \frac{2}{3}$, $x \geq 6$
- ד. $\frac{1}{2} < x < 1$, $1 < x < 2$, $2 < x \leq 4$
- ב. $x \leq \frac{-15 + \sqrt{33}}{2}$
 ד. $-1 < x < \sqrt[3]{4}$

המכינה הריאלית מתמטיקה

פרק 6 - חוקי החזקות והשורשים

תוכן העניינים

1. חוקי החזקות (ללא ספר)
2. חוקי השורשים (ללא ספר)
3. כתיבה מדעית של מספרים (ללא ספר)

המכינה הריאלית מתמטיקה

פרק 7 - משוואות ואי-שוויונים מעריכיים

תוכן העניינים

1. משוואות מעריכיות יסודיות (ללא ספר)
2. משוואות עם חיבור וחסור איברים (ללא ספר)
3. משוואות מסכמות שונות (ללא ספר)
4. משוואות עם קבוע אוילר (ללא ספר)
5. מערכת משוואות מעריכיות (ללא ספר)
6. אי-שוויונים מעריכיים (ללא ספר)

המכינה הריאלית מתמטיקה

פרק 8 - חוקי הלוגריתמים, משוואות ואי-שוויונים לוגריתמיים

תוכן העניינים

1. הגדרת הלוגריתם ומשוואות יסודיות (ללא ספר)
2. חוקי הלוגריתמים (ללא ספר)
3. חישובים עם חזקה לוגריתמית (ללא ספר)
4. מעבר בין בסיסים (ללא ספר)
5. הלוגריתם הטבעי (ללא ספר)
6. משוואות עם בסיסים שונים (ללא ספר)
7. מערכת משוואות לוגריתמיות (ללא ספר)
8. מערכת משוואות לוגריתמיות ומעריכיות (ללא ספר)
9. אי-שוויונים לוגריתמים (ללא ספר)

המכינה הריאלית מתמטיקה

פרק 9 - בעיות מילוליות

תוכן העניינים

1. בעיות כלכליות..... (ללא ספר)

המכינה הריאלית מתמטיקה

פרק 10 - סדרות

תוכן העניינים

1. סדרה חשבונית (ללא ספר)
2. סדרה הנדסית (ללא ספר)
3. סדרה הנדסית אינסופית מתכנסת (ללא ספר)

המכינה הריאלית מתמטיקה

פרק 11 - חשבון דיפרנציאלי - הפונקציה הממשית

תוכן העניינים

1. מושג הפונקציה (ללא ספר)
2. הפונקציה הלינארית (ללא ספר)
3. הפונקציה הריבועית (ללא ספר)
4. הפונקציה המעריכית והלוגריתמית (ללא ספר)
5. הזזות ושיקופים של פונקציות (ללא ספר)
6. תרגול נוסף בתחום הגדרה (ללא ספר)
7. קבוצות ופונקציות - מבט לעומק (ללא ספר)
8. פתרון תרגילי הפרק 80

הפונקציה הממשית

שאלות:

1 מצא את תחום ההגדרה של הפונקציות הבאות:

א. $y = x^3 - x^2 - 4x + 1$ ב. $y = \frac{1}{x^2 - 4}$

ג. $y = \frac{4x+1}{x^2+1}$ ד. $y = \frac{1}{x^3-x}$

ה. $y = \frac{x^2}{x^2-x-2}$ ו. $y = \sqrt{x-4}$

ז. $y = \sqrt{x^2+x-2}$ ח. $y = \sqrt[3]{x^2+x-1}$

ט. $y = \frac{1}{\sqrt{1-|x|}}$ י. $y = \ln(x^2+x-2)$

יא. $y = \log x + \frac{1}{\log x}$ יב. $y = e^{x^2+x+1}$

יג. $y = \log_x(x+4)$ יד. $y = \tan(10x)$

טו. $y = \cot(4x)$ טז. $y = \arctan(x+4)$

יז. $y = \arcsin(x-4)$ יח. $y = \arccos(x+1)$

2 נתונות הפונקציות הבאות: $f(x) = x-4$, $g(x) = x^2$, $h(x) = \frac{4}{x}$

חשב את הפונקציות המרוכבות הבאות:

א. $f(g(1))$ ב. $h(g(f(5)))$ ג. $f(g(x))$

ד. $h(f(x))$ ה. $h(f(x))$ ו. $h(h(x))$

3 נתון: $f(x) = \frac{x-2}{x-1}$. חשב $f(f(x))$ עבור $x=3$.

(4) נתון: $f(x) = \frac{x-3}{x+2}$ $g(x) = \frac{5-x}{x-7}$. חשב $f(g(x)) + g(f(x))$ עבור $x=8$.

(5) נתון: $f(x) = x^2 - 7x$
 $g(x) = \ln x$. חשב $f(g(x))$ עבור $x=e^2$.

(6) נתון: $f(x) = e^{2x}$ $g(x) = \ln x$. חשב $f(g(x))$ עבור $x=2$.

(7) נתון: $f(x) = \begin{cases} \frac{1}{x} & x > 0 \\ x^2 & x \leq 0 \end{cases}$, $g(x) = \begin{cases} x+3 & x > 4 \\ 3x & x \leq 4 \end{cases}$. חשב $f(g(x))$, $g(f(x))$.

(8) בתרגילים הבאים הוכח שהפונקציה הנתונה היא חח"ע בתחום הגדרתה ומצא את הפונקציה ההפוכה לה. בנוסף, מצא את התמונה של הפונקציה.

א. $f(x) = \frac{x-1}{3}$ ב. $f(x) = \frac{x+1}{x}$

ג. $f(x) = \frac{3x-2}{x-2}$ ד. $f(x) = x^2 - 4, x \geq 0$

(9) בתרגילים הבאים, בדוק האם הפונקציה היא חח"ע. בנוסף, מצא את התמונה של הפונקציה:

א. $f(x) = x + \frac{1}{x}$ ב. $f(x) = x^2 - x$ ג. $f(x) = \sqrt{1-x^2}$

(10) בתרגילים הבאים, בדוק האם הפונקציה היא חח"ע, אם כן, מצא את הפונקציה ההפוכה ואת התמונה של הפונקציה.

א. $f(x) = \frac{1}{\sqrt{1-x}}$ ב. $y = \frac{x^2+3}{2x-1}$ ג. $f(x) = \left(\frac{2x-1}{2x+1}\right)^3$

(11) נתונה $f(x) = \frac{x+2}{\sqrt{x-1}}$. האם הפונקציה היא חח"ע?

מצא את התמונה של הפונקציה.

12 מצא איזה מבין הפונקציות הבאות הן אי זוגיות ואיזה זוגיות:

- | | | |
|----------------------|------------------------------|--------------|
| א. $y = 4x^3$ | ב. $y = x^4 + x^{10}$ | ג. $y = 1$ |
| ד. $y = \frac{1}{x}$ | ה. $y = x^2 + \sin^2 x$ | ו. $y = 2^x$ |
| ז. $y = \ln x + x^2$ | ח. $y = \sin x \cdot \cos x$ | |

13 מצא את המחזור של כל אחת מן הפונקציות הבאות:

- | | |
|---------------------------|-----------------------------|
| א. $y = 2 \sin x$ | ב. $y = 5 + 3 \sin(4x + 1)$ |
| ג. $y = \tan \frac{x}{3}$ | ד. $y = \sin^2 x$ |

14 רשום כל אחת מהפונקציות הבאות כפונקציה מפוצלת¹ ושרטט את גרף הפונקציה:

- | | |
|-------------------------|------------------------|
| א. $y = x - 2 $ | ב. $y = 3 x + 1 $ |
| ג. $y = x^2 + 2 x - 1 $ | ד. $y = \frac{ x }{x}$ |

תשובות סופיות:

- | | | | |
|-----------------------|--|------------------------------|----------------------|
| 1 א. כל x | ב. $x \neq \pm 2$ | ג. כל x | ד. $x \neq 0, 1, -1$ |
| ה. $x \neq 2, -1$ | ו. $x \geq 4$ | ז. $x \leq -2, x \geq 1$ | ח. כל x |
| ט. $-1 < x < 1$ | י. $x < -2, x > 1$ | יא. $x > 0, x \neq 1$ | יב. כל x |
| יג. $x > 0, x \neq 1$ | יד. $x \neq \frac{\pi}{20} + \frac{\pi k}{10}$ | טו. $x \neq \frac{\pi k}{4}$ | טז. כל x |
| יז. $3 < x < 5$ | יח. $-2 < x < 0$ | | |

¹ נקראת גם: פונקציה "מפוצלת", "מוטלת", פונקציית "תפר" או פונקציה "לפי מקרים".

המכינה הריאלית מתמטיקה

פרק 12 - חשבון דיפרנציאלי - נגזרות ומשיקים

תוכן העניינים

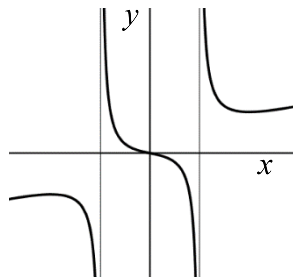
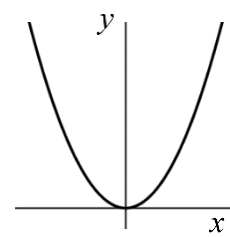
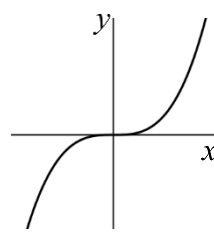
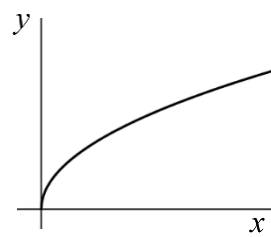
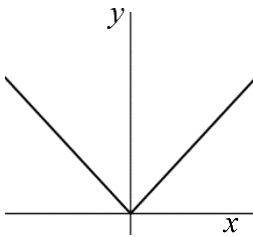
84	1. הקדמה כללית
85	2. גזירת פונקציות
91	3. מציאת שיפוע המשיק לגרף הפונקציה
92	4. מציאת משוואת המשיק לגרף הפונקציה
95	5. שאלות עם פרמטרים
97	6. שאלות העוסקות במציאת משוואת משיק מנקודה חיצונית

הקדמה כללית:

סיכום כללי:

פונקציות נפוצות:

הפונקציה $f(x) = x^2$: הפונקציה $f(x) = x^3$: הפונקציה $f(x) = \sqrt{x}$: הפונקציה $f(x) = |x|$:



פונקציה עם מכנה, למשל: $f(x) = \frac{5x^3 + 4x}{x^2 - 1}$:

שיפוע של פונקציה:

- השיפוע m של פונקציה $f(x)$ בנקודה $A(x_1, y_1)$ שעל הפונקציה הוא ערך הנגזרת בנקודה $A(x_1, y_1)$, כלומר: $m = f'(x_1)$.
- השיפוע של המשיק לפונקציה $f(x)$ בנקודה $A(x_1, y_1)$ שעל הפונקציה שווה לשיפוע הפונקציה בנקודה $A(x_1, y_1)$.
- משוואת המשיק לפונקציה $f(x)$ בנקודה $A(x_1, y_1)$ שעליה מתקבלת על ידי הנוסחה למציאת ישר: $y - y_1 = m(x - x_1)$.

הנגזרת:

לכל פונקציה $f(x)$ קיימת פונקציה, הנקראת פונקציית הנגזרת (או רק "הנגזרת") ומסומנת $f'(x)$, המתקבלת ממנה על פי כללי הגזירה.

גזירת פונקציות:

סיכום כללי:

כללי הגזירה:

- כלל גזירה מס' 1: $f(x) = x^n \Rightarrow f'(x) = n \cdot x^{n-1}$
- כלל גזירה מס' 2 (כפל בקבוע): $f(x) = ax^n \Rightarrow f'(x) = n \cdot ax^{n-1}$
- כלל גזירה מס' 3 (נגזרת של קבוע): $f(x) = a \Rightarrow f'(x) = 0$
- כלל גזירה מס' 4 (סכום והפרש): $f(x) = u \pm v \Rightarrow f'(x) = u' \pm v'$
- כלל גזירה מס' 5 (פונקציה מורכבת): $f(x) = u^n \Rightarrow f'(x) = n \cdot u^{n-1} \cdot u'$
- כלל גזירה מס' 6 (נגזרת של $\frac{1}{x}$): $f(x) = \frac{1}{x} \Rightarrow f'(x) = -\frac{1}{x^2}$
- כלל גזירה מס' 7 (מכפלה): $f(x) = u \cdot v \Rightarrow f'(x) = u'v + v'u$
- כלל גזירה מס' 8 (מנה): $f(x) = \frac{u}{v} \Rightarrow f'(x) = \frac{u'v - uv'}{v^2}$
- כלל גזירה מס' 9 (שורש): $f(x) = \sqrt{x} \Rightarrow f'(x) = \frac{1}{2\sqrt{x}}$

שאלות:

(1) גזור את הפונקציות הבאות:

- | | | |
|-----------------------------|-----------------------------|-----------------------------|
| א. $f(x) = x^3$ | ב. $f(x) = x^7$ | ג. $f(x) = x^2$ |
| ד. $f(x) = x$ | ה. $f(x) = x^{-3}$ | ו. $f(x) = x^{-1}$ |
| ז. $f(x) = x^{\frac{1}{2}}$ | ח. $f(x) = x^{\frac{1}{3}}$ | ט. $f(x) = x^{\frac{3}{4}}$ |

(2) גזור את הפונקציות הבאות:

- | | | |
|---------------------------|------------------------------|---------------------------------------|
| א. $f(x) = 2x^3$ | ב. $f(x) = 3x^7$ | ג. $f(x) = \frac{1}{2}x^4$ |
| ד. $f(x) = \frac{x^6}{7}$ | ה. $f(x) = 8x$ | ו. $f(x) = 3x^{-2}$ |
| ז. $f(x) = \frac{4}{x}$ | ח. $f(x) = 6x^{\frac{1}{2}}$ | ט. $f(x) = \frac{x^{\frac{2}{3}}}{3}$ |

3) גזור את הפונקציות הבאות:

א. $f(x) = 12$ ב. $f(x) = \frac{7}{8}$

4) גזור את הפונקציות הבאות:

א. $f(x) = x^3 + 2x^2 - 3x + 5$ ב. $f(x) = \frac{1}{4}x^4 - \frac{x^3}{6} + \frac{3x}{4} - \frac{2}{5}$

ג. $f(x) = 7x^2 + 23x - 6$ ד. $f(x) = 6x^2 + 8x + 4$

ה. $f(x) = \frac{1}{2}x^2 - x^3$ ו. $f(x) = \frac{x^4}{8} + 67$

5) גזור את הפונקציות הבאות:

א. $f(x) = (5x - 2)^3$ ב. $f(x) = (x^3 + 6)^5$ ג. $f(x) = 3(x - x^2)^2$

ד. $f(x) = \frac{(5-x)^3}{4}$ ה. $f(x) = \frac{2(x+1)^4}{3}$

6) גזור את הפונקציות הבאות:

א. $f(x) = \frac{3}{x}$ ב. $f(x) = -\frac{2}{x}$ ג. $f(x) = \frac{1}{x^2}$

ד. $f(x) = \frac{3}{x^3}$ ה. $f(x) = \frac{1}{x^2 - 3x}$ ו. $f(x) = \frac{2}{3-x}$

ז. $f(x) = \frac{6}{x+5}$

7) גזור את הפונקציות הבאות:

א. $f(x) = (5x+1)(x-3)$ ב. $f(x) = (5x+1)^3(x-3)$

ג. $f(x) = x^3(6-x)^4$ ד. $f(x) = 3x^2 \cdot x$

ה. $f(x) = x^2 \cdot x^3$ ו. $f(x) = x(3x+7)$

ז. $f(x) = 3x^3(3x-1)$ ח. $f(x) = (x-2)(2x^2+3)$

ט. $f(x) = (3x-2)(x^2+10x)$ י. $f(x) = (3x^4-4x)(2x^2+5x+2)$

יא. $f(x) = x(x-2)(3x-4)$

8) גזור את הפונקציות הבאות :

$f(x) = 2x^3(3x+5)^2$.ב.	$f(x) = (x^2 - 4)^2$.א.
$f(x) = (x^2 + 1)^3(2x-1)^2$.ד.	$f(x) = (x^3 + 2)^2(x-1)^3$.ג.

9) גזור את הפונקציות הבאות :

$f(x) = \frac{x^2 - 1}{x^2 + 3}$.ג.	$f(x) = \frac{x^2 + 1}{5x - 12}$.ב.	$f(x) = \frac{3x - 1}{1 + 2x}$.א.
$f(x) = \frac{3}{x^3}$.ו.	$f(x) = \frac{1}{x}$.ה.	$f(x) = \frac{x^2 + 8}{x - 1}$.ד.
$f(x) = \frac{x^3 - x^2}{2(1-x)}$.ט.	$f(x) = \frac{(x^2 + 3)^2}{x^2 - 2}$.ח.	$f(x) = \frac{(x-1)^2}{x+1}$.ז.
		$f(x) = \frac{x-2}{x^2 - 4}$.י.

10) גזור את הפונקציות הבאות :

$f(x) = \sqrt{x^3 - 1}$.ג.	$f(x) = 4\sqrt{x+1}$.ב.	$f(x) = \sqrt{x}$.א.
$f(x) = \frac{x+3}{\sqrt{x}}$.ו.	$f(x) = x^2\sqrt{x+3}$.ה.	$f(x) = (3x+1)\sqrt{x}$.ד.

11) גזור את הפונקציות הבאות :

$f(x) = \sqrt{2x}$.ב.	$f(x) = \sqrt{x+1}$.א.
$f(x) = \sqrt{10-3x}$.ד.	$f(x) = \sqrt{3x^2 + 1}$.ג.
$f(x) = 3x^2 - 8\sqrt{x}$.ו.	$f(x) = \sqrt{2x^2 + 7x}$.ה.
$f(x) = \frac{\sqrt{x}}{x}$.ח.	$f(x) = x^2\sqrt{1-2x}$.ז.
$f(x) = \frac{x+3}{\sqrt{1-x^2}}$.י.	$f(x) = \frac{x\sqrt{x^2+4}}{2}$.ט.
$f(x) = \sqrt{\frac{3-x}{x}}$.יב.	$f(x) = \frac{2x^3 - x^2 + x - 5\sqrt{x}}{x\sqrt{x}}$.יא.
$f(x) = \frac{x^2 + 7}{\sqrt{x^2 - 5}}$.יד.	$f(x) = \sqrt{\frac{1+x^2}{1-x}}$.יג.

$$f(x) = \frac{\sqrt{x+1}}{x-1} \quad \text{ט.ז.}$$

$$f(x) = \frac{\sqrt{x}}{x-1} \quad \text{ט.ו.}$$

(12) גזור את הפונקציות הבאות:

$$f(x) = \frac{x-2a}{x-4a} \quad \text{ג.} \quad f(x) = \frac{ax^2}{3} - \frac{x}{b} + c \quad \text{ב.}$$

$$f(x) = ax^4 - bx \quad \text{א.}$$

$$f(x) = a\sqrt{bx^2 + c} \quad \text{ד.}$$

(13) גזור פעמיים את הפונקציות הבאות:

$$f(x) = \frac{x^2 - 5x + 6}{2x + 10} \quad \text{ב.}$$

$$f(x) = \frac{x^2 + 2x + 4}{2x} \quad \text{א.}$$

$$f(x) = \frac{x^3}{x^2 - 4} \quad \text{ד.}$$

$$f(x) = \frac{2x^2}{(x+1)^2} \quad \text{ג.}$$

$$f(x) = \left(\frac{x+1}{x-1}\right)^3 \quad \text{ו.}$$

$$f(x) = \frac{x^3}{(x+1)^2} \quad \text{ה.}$$

תשובות סופיות:

- (1) א. $3x^2$ ב. $7x^6$ ג. $2x$ ד. 1 ה. $-\frac{3}{x^4}$ ו. $-\frac{1}{x^2}$
- ז. $\frac{1}{2\sqrt{x}}$ ח. $\frac{1}{3\sqrt[3]{x^2}}$ ט. $\frac{3}{4\sqrt[4]{x}}$
- (2) א. $6x^2$ ב. $21x^6$ ג. $2x^3$ ד. $\frac{6x^5}{7}$ ה. 8
- ו. $-\frac{6}{x^3}$ ז. $-\frac{4}{x^2}$ ח. $\frac{3}{\sqrt{x}}$ ט. $\frac{2}{9\sqrt[3]{x}}$
- (3) א. 0 ב. 0
- (4) א. $3x^2 + 4x - 3$ ב. $x^3 - \frac{x^2}{2} + \frac{3}{4}$ ג. $14x + 23$ ד. $12x + 8$ ה. $x - 3x^2$ ו. $0.5x^3$
- (5) א. $15(5x - 2)^2$ ב. $15x^2(x^3 + 6)^4$ ג. $6(x - x^2)(1 - 2x)$
- ד. $-\frac{3}{4}(5 - x)^2$ ה. $\frac{8(x + 1)^3}{3}$
- (6) א. $-\frac{3}{x^2}$ ב. $\frac{2}{x^2}$ ג. $-\frac{2}{x^3}$ ד. $\frac{9}{x^4}$ ה. $-\frac{2x - 3}{(x^2 - 3x)^2}$
- ו. $\frac{2}{(3 - x)^2}$ ז. $-\frac{6}{(x + 5)^2}$
- (7) א. $10x - 14$ ב. $(5x + 1)^2(20x - 44)$ ג. $x^2(6 - x)^3(18 - 7x)$
- ד. $9x^2$ ה. $5x^4$ ו. $6x + 7$ ז. $36x^3 - 9x^2$ ח. $6x^2 - 8x + 3$
- ט. $9x^2 + 56x - 20$ י. $36x^5 + 75x^4 + 24x^3 - 24x^2 - 40x - 8$ יא. $9x^2 - 20x + 8$
- (8) א. $4x(x^2 - 4)$ ב. $30x^2(x + 1)(3x + 5)$ ג. $3(x - 1)^2(x^3 + 2)(3x^3 - 2x^2 + 2)$
- ד. $2(2x - 1)(x^2 + 1)^2(8x^2 - 3x + 2)$
- (9) א. $\frac{5}{(1 + 2x)^2}$ ב. $\frac{5x^2 - 24x - 5}{(5x - 12)^2}$ ג. $\frac{8x}{(x^2 + 3)^2}$ ד. $\frac{(x - 4)(x + 2)}{(x - 1)^2}$
- ה. $-\frac{1}{x^2}$ ו. $-\frac{9}{x^4}$ ז. $\frac{x^2 + 2x - 3}{(x + 1)^2}$
- ח. $\frac{2x(x^2 + 3)(x^2 - 7)}{(x^2 - 2)^2}$ ט. $-x$ י. $-\frac{1}{(x + 2)^2}$

$$(10) \quad \text{א. } \frac{1}{2\sqrt{x}} \quad \text{ב. } \frac{2}{\sqrt{x+1}} \quad \text{ג. } \frac{3x^2}{2\sqrt{x^3-1}} \quad \text{ד. } \frac{9x+1}{2\sqrt{x}} \quad \text{ה. } \frac{x(5x+12)}{2\sqrt{x+3}}$$

$$\text{ו. } \frac{x-3}{2x\sqrt{x}}$$

$$(11) \quad \text{א. } \frac{1}{2\sqrt{x+1}} \quad \text{ב. } \frac{1}{\sqrt{2x}} \quad \text{ג. } \frac{3x}{\sqrt{3x^2+1}} \quad \text{ד. } -\frac{3}{2\sqrt{10-3x}} \quad \text{ה. } \frac{4x+7}{2\sqrt{2x^2+7x}}$$

$$\text{ו. } 6x - \frac{4}{\sqrt{x}} \quad \text{ז. } \frac{2x-5x^2}{\sqrt{1-2x}} \quad \text{ח. } -\frac{1}{2x\sqrt{x}} \quad \text{ט. } \frac{x^2+2}{\sqrt{x^2+4}} \quad \text{י. } \frac{1-3x}{(1-x^2)^{1.5}}$$

$$\text{יא. } 3\sqrt{x} - \frac{1}{2\sqrt{x}} - \frac{1}{2x\sqrt{x}} + \frac{5}{x^2} \quad \text{יב. } -\frac{3}{2x\sqrt{3x-x^2}} \quad \text{יג. } \frac{-x^2+2x+1}{2(1-x)^{1.5}\sqrt{1+x^2}}$$

$$\text{יד. } \frac{x^3-17x}{(x^2-5)^{1.5}} \quad \text{טו. } -\frac{x+1}{2\sqrt{x}(x-1)^2} \quad \text{טז. } -\frac{x+3}{2(x-1)^2\sqrt{x+1}}$$

$$(12) \quad \text{א. } 4ax^3 - b \quad \text{ב. } \frac{2ax}{3} - \frac{1}{b} \quad \text{ג. } \frac{-2a}{(x-4a)^2} \quad \text{ד. } \frac{abx}{\sqrt{bx^2+c}}$$

$$(13) \quad \text{א. } f'(x) = \frac{2x^2-8}{4x^2}, f''(x) = \frac{4}{x^3}$$

$$\text{ב. } f'(x) = \frac{2x^2+20x-62}{(2x+10)^2}, f''(x) = \frac{448}{(2x+10)^3}$$

$$\text{ג. } f'(x) = \frac{4x}{(x+1)^3}, f''(x) = \frac{4(1-2x)}{(x+1)^4}$$

$$\text{ד. } f'(x) = \frac{x^2(x^2-12)}{(x^2-4)^2}, f''(x) = \frac{8x(x^2+12)}{(x^2-4)^3}$$

$$\text{ה. } f'(x) = \frac{x^2(x+3)}{(x+1)^3}, f''(x) = \frac{6x}{(x+1)^4}$$

$$\text{ו. } f'(x) = -\frac{6(x+1)^2}{(x-1)^4}, f''(x) = \frac{12(x+1)(x+3)}{(x-1)^5}$$

מציאת שיפוע המשיק לגרף הפונקציה:

שאלות:

(14) מצא את שיפוע הפונקציה $f(x) = 2x^3 - 7x$ בנקודה $(2, 2)$.

(15) מצא את שיפוע הפונקציה $f(x) = \frac{1}{x^2 - 3}$ בנקודה בה $x = -2$.

(16) מצא את שיפוע המשיק לפונקציה $f(x) = 4\sqrt{x}$ בנקודה בה $x = 1$.

תשובות סופיות:

$$m = 17 \quad (14)$$

$$m = 4 \quad (15)$$

$$m = 2 \quad (16)$$

מציאת משוואת המשיק לגרף הפונקציה:

שאלות:

(17) מצא את משוואת המשיק לפונקציה $f(x) = 2(4x+3)^3$ בנקודה בה $x = -1$.

(18) מצא את משוואת המשיק לפונקציה $f(x) = \frac{8}{x+1}$ בנקודה בה $y = 2$.

(19) מצא את משוואות המשיקים לפונקציה $f(x) = x^2 - 2x - 8$ בנקודות החיתוך שלה עם ציר ה- x .

(20) מצא את משוואת המשיק לפונקציה $f(x) = x^4 - 2x$ ששיפועו 2.

(21) מצא את משוואת המשיק לפונקציה $f(x) = \frac{x^3 + 3x - 1}{x^2 - 2}$ בנקודה שבה $x = 1$.

(22) נתון כי הישר $2y - 3x = 3$ משיק לגרף הפונקציה $f(x) = 3\sqrt{x}$. מצא את נקודת ההשקה.

(23) מצא את משוואת המשיק לפונקציה $f(x) = \frac{1}{x} + \sqrt{x}$ בנקודה בה $x = 1$.

(24) מצא את משוואת המשיק לפונקציה $f(x) = 3x^2 - 8\sqrt{x}$ בנקודה בה $x = 4$.

(25) נתונה הפונקציה הבאה $f(x) = 4x - 2\sqrt{x}$.

א. מצא את משוואת המשיק לגרף הפונקציה המקביל לישר $f(x) = 3x - \frac{1}{2}$.

ב. מצא את נקודת החיתוך של המשיק עם ציר ה- x .

(26) מצא את משוואת המשיק לפונקציה $f(x) = \frac{4}{\sqrt{x-1}}$ ששיפועו -2.

(27) מצא את משוואות המשיק לפונקציה $f(x) = \frac{x-3}{\sqrt{x^2-x+2}}$ בנקודה שבה $x=2$.

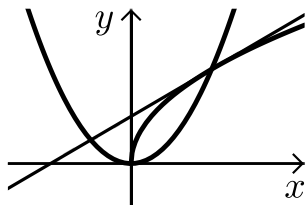
(28) מצא את משוואות המשיקים לפונקציה $f(x) = \frac{1}{3x^3}$ היוצרים עם הכיוון החיובי של ציר ה- x זווית של 135° .

(29) מצא את משוואות המשיקים המשותפים לפונקציות הבאות: $y = x^2$, $y = -\frac{1}{4}x^2 - 5$.

(30) נתונה הפונקציה: $f(x) = \frac{\sqrt{x^2+3}}{x}$ ונתון הישר: $y = 2x$.

- מצא את נקודת החיתוך של הפונקציה והישר הנמצאת ברביע הראשון.
- מצא את משוואות המשיק לגרף הפונקציה בנקודה שמצאת בסעיף הקודם.
- חשב את השטח שנוצר בין המשיק והצירים.

(31) באיור שלפניך מתוארים הגרפים של הפונקציות: $f(x) = \sqrt{x}$, $g(x) = x^2$.



- מצא את נקודות החיתוך של הגרפים.
- מצא את משוואת המשיק לגרף הפונקציה $f(x)$ העובר דרך נקודת החיתוך שמצאת הנמצאת ברביע הראשון.
- מצא את נקודת החיתוך הנוספת של המשיק שמצאת עם גרף הפונקציה $g(x)$.

תשובות סופיות:

$$y = 24x + 22 \quad (17)$$

$$y = -\frac{1}{2}x + 3\frac{1}{2} \quad (18)$$

$$y = 6x - 24, y = -6x - 12 \quad (19)$$

$$y = 2x - 3 \quad (20)$$

$$y = -12x + 9 \quad (21)$$

$$(1, 3) \quad (22)$$

$$y = -\frac{1}{2}x + 2\frac{1}{2} \quad (23)$$

$$y = 22x - 56 \quad (24)$$

$$\left(\frac{1}{3}, 0\right) \text{ ב. } y = 3x - 1 \text{ א. } (25)$$

$$y = -2x + 8 \quad (26)$$

$$y = \frac{11}{16}x - \frac{15}{8} \quad (27)$$

$$y = -x + 1\frac{1}{3}, y = -x - 1\frac{1}{3} \quad (28)$$

$$y = 2x - 1, y = -2x - 1 \quad (29)$$

$$.S = 4\frac{1}{12} \text{ ג.}$$

$$y = -1.5x + 3.5 \text{ ב. } (1, 2) \text{ א. } (30)$$

$$.(-0.5, 0.25) \text{ ג.}$$

$$y = 0.5x + 0.5 \text{ ב. } (0, 0), (1, 1) \text{ א. } (31)$$

שאלות עם פרמטרים:

שאלות:

(32) שיפוע המשיק לפונקציה $f(x) = ax^2 - 4x$ בנקודה שבה $x = 3$ הוא 8. מצא את ערכו של הפרמטר a ואת משוואת המשיק.

(33) נתונה הפונקציה $f(x) = \sqrt{ax}$, $(a > 0)$.

המשיק לפונקציה בנקודה שבה $x = \frac{1}{2}$ הוא בעל שיפוע 1. מצא את ערך הפרמטר a .

(34) נתונה הפונקציה: $y = x^3 + a\sqrt{x}$ (a פרמטר).

שיפוע המשיק לגרף הפונקציה בנקודה שבה $x = 1$ הוא 5. מצא את ערך הפרמטר a .

(35) נתונה הפונקציה: $y = 2\sqrt{x} - \frac{A}{x}$ (A פרמטר).

שיפוע המשיק לגרף הפונקציה בנקודה שבה $x = 1$ הוא 2. מצא את ערך הפרמטר A .

(36) הישר $y = 4x + b$ משיק לגרף הפונקציה $f(x) = \frac{2}{x^2} + 3$.

מצא את b ואת נקודת ההשקה.

(37) שיפוע המשיק לפונקציה $f(x) = \frac{2}{ax+3}$ בנקודה שבה $y = 2$ הוא -4.

מצא את ערכו של הפרמטר a ואת משוואת המשיק.

(38) הישר $y = ax + \frac{1}{2}$ משיק לגרף הפונקציה $g(x) = \frac{2}{x+c}$ בנקודה $x = 0$.

מצא את ערכי הפרמטרים a ו- c .

(39) הישר $y = 3x$ משיק לגרף הפונקציה $f(x) = x\sqrt{x} + b$.

מצא את b ואת נקודת ההשקה.

(40) שיפוע המשיק לפונקציה $f(x) = \frac{a}{\sqrt{bx-1}}$ בנקודה (1, 6) הוא -6.

מצא את ערכי הפרמטרים a ו- b ואת משוואת המשיק.

(41) לאילו ערכי k ישיק הישר $y = -5x + 6$ לגרף הפונקציה $f(x) = x^3 - 2x^2 - 4x + k$?
לכל ערך כזה של k מצא את נקודת ההשקה.

(42) הפונקציות $y = \frac{1}{x}$ ו- $y = -\frac{1}{2}x^2 + k$ משיקות זו לזו.

מצא את k ואת נקודת ההשקה.

תשובות סופיות:

$a = 2, y = 8x - 18$ (32)

$a = 2$ (33)

$a = 4$ (34)

$A = 1$ (35)

$(-1, 5), y = 4x + 9$ (36)

$a = 2, y = -4x - 2$ (37)

$a = -\frac{1}{8}, c = 4$ (38)

$b = 4, (4, 12)$ (39)

$b = 2, a = 6, y = -6x + 12$ (40)

$k = \frac{158}{27} : \left(\frac{1}{3}, \frac{13}{3}\right)$ או $k = 6 : (1, 1)$ (41)

$(1, 1), k = 1.5$ (42)

שאלות העוסקות במציאת משוואת משיק מנקודה חיצונית:

שאלות:

43) ענה על הסעיפים הבאים:

- א. בטא באמצעות t את משוואת המשיק לפונקציה $f(x) = x^2 + 1$ בנקודה שבה $x = t$.
- ב. מצא את ערכיו של t אם נתון שהמשיק עובר בנקודה $(-1, 1)$.

44) מצא את משוואות המשיקים לגרף הפונקציה: $f(x) = 5x - x^2$ העוברים דרך הנקודה $(3, 7)$.

45) מצא את משוואות המשיקים לגרף הפונקציה: $f(x) = x^2 + 5x - 6$ העוברים דרך הנקודה $(0, -10)$.

46) מצא את משוואות המשיקים לגרף הפונקציה: $f(x) = 12x - x^3$ העוברים דרך הנקודה $(2, 24)$.

47) מצא את משוואת המשיק לפונקציה $f(x) = \frac{1}{\sqrt{x}}$ העובר בנקודה $(3, 0)$.

48) מצא משוואת המשיק לפונקציה: $f(x) = \frac{1}{\sqrt{x}}$ אם ידוע ששטח המשולש שהוא יוצר עם הצירים הוא 4.5 יחידות שטח.

49) מצא את משוואות המשיקים לגרף הפונקציה: $f(x) = \frac{2}{\sqrt{x-2}}$ העוברים דרך הנקודה $(2, 3)$.

תשובות סופיות:

ב. $t = 0, -2$.

(43) $y = 2tx - t^2 + 1$ א.

(44) $y = x + 4$, $y = -3x + 16$

(45) $y = 9x - 10$, $y = x - 10$

(46) $y = 12x$, $y = -15x + 54$

(47) $y = -\frac{1}{2}x + 1\frac{1}{2}$

(48) $y = -\frac{1}{16}x + \frac{3}{4}$

(49) $y = -x + 5$

המכינה הריאלית מתמטיקה

פרק 13 - חשבון דיפרנציאלי - פונקציות ללא תבנית מפורשת

תוכן העניינים

1. פונקציות ללא תבנית מפורשת 99

פונקציות ללא תבנית מפורשת:

סיכום כללי:

הגדרת פונקציה:

פונקציה f היא התאמה בין ערך x לערך y ומסומנת באופן הבא: $f: x \rightarrow y$.
 כך שלכל x מתאים ערך אחד בלבד של y . סימון אחר: $y = f(x)$.
 הנגזרת של פונקציה $f(x)$ מסומנת $f'(x)$.

כללי הגזירה לפי כלל השרשרת:

- סימון הנגזרת: $(f(x))' = f'(x)$
- גזירה של פונקציה בחזקה: $(f^2(x))' = 2f(x)f'(x)$
- גזירה של הרכבת פונקציות: $(f(g(x)))' = f'(g(x)) \cdot g'(x)$

שאלות:

(1) הפונקציה $f(x)$ מקיימת: $f(1) = 3$ ו- $f'(1) = -2$.
 חשב את ערכי הביטויים הבאים:

א. $f(1) + 4$

ב. $f'(1) + 4$

ג. $\frac{f(1)+1}{f'(1)-1}$

ד. $\sqrt{f(1)+f'(1)}$

(2) נתונה פונקציה f המקיימת: $f(4) = 0$ ו- $f'(4) = 1$.

מגדירים: $g(x) = 2x + f(2x)$.

חשב את $g(2)$ ואת $g'(2)$.

- (3) נתונה פונקציה המקיימת: $f(8) = -1$ ו- $f'(8) = 1$.
- א. נתון: $g(x) = x^2 \sqrt{f(4x) + f'(x+6)}$. חשב את $g(2)$.
- ב. נתון: $h(x) = \frac{f(x+2) + x + 2}{f'(14-x) - 14 + x}$. חשב את $h(6)$.
- (4) נתונה פונקציה המקיימת: $f(9) = -4$, $f'(9) = 3$.
- מגדירים: $g(x) = f^2(3x) + f'(x^2)$. חשב את $g(3)$.
- (5) פונקציה f מקיימת: $f(4) = 2$, $f'(4) = 1$.
- מגדירים: $g(x) = f^2(x) + f(x) + x$.
- חשב את $g(4)$ ואת $g'(4)$.
- (6) פונקציה f מקיימת: $f(1) = -3$, $f'(1) = 3$. מגדירים: $g(x) = \frac{x \cdot f(x)}{x + f(x)}$.
- חשב את $g(1)$ ואת $g'(1)$.
- (7) פונקציה f מקיימת: $f(-2) = 6$, $f'(-2) = 2$. מגדירים: $g(x) = \sqrt{f^2(x) + 1}$.
- חשב את $g(-2)$ ואת $g'(-2)$.
- (8) פונקציה f מקיימת: $f\left(\frac{1}{2}\right) = 3$, $f'\left(\frac{1}{2}\right) = \frac{4}{3}$. מגדירים: $g(x) = 3x \cdot f(2x)$.
- חשב את $g\left(\frac{1}{4}\right)$ ואת $g'\left(\frac{1}{4}\right)$.
- (9) פונקציה f מקיימת: $f(6) = \frac{2}{3}$, $f'(6) = -\frac{3}{2}$. מגדירים: $g(x) = \frac{x+3+f(x+3)}{f(2x)+3}$.
- חשב את $g(3)$ ואת $g'(3)$.

10 נתונה פונקציה המקיימת: $f(8) = -3$. מגדירים: $g(x) = \frac{f(4x)+1}{f(x+6)+2}$.

א. חשב את $g(2)$.

ב. חשב את $f'(8)$ אם ידוע כי: $g'(2) = 1$.

ג. חשב את $f'(8)$ אם ידוע כי: $g'(2) = (f'(8))^2$ וכי $f'(8) < 0$.

11 נתונה פונקציה המקיימת: $f(3) = -2$.

מגדירים: $g(x) = \frac{x^2 \cdot f(x-2)}{f(2x-7)}$ וידוע כי $g'(5) = -15$.

חשב את $g(5)$ ואת $f'(3)$.

12 נתונה פונקציה שמקיימת: $f(4) = \frac{1}{2}$.

מגדירים: $g(x) = x^2 \cdot f(x^2) + f'^2(x^2)$.

א. הבע את $g'(x)$ באמצעות f .

ב. חשב את $g(-2)$ ואת $g(2)$ אם ידוע כי $f'(4) = 1$.

ג. חשב את $f'(4)$ אם ידוע כי $g'(2) = 11$ ו- $f''(4) = \frac{1}{4}$.

המכינה הריאלית מתמטיקה

פרק 14 - חשבון דיפרנציאלי - פונקצית הערך המוחלט

תוכן העניינים

103	1. כתיבה וסרטוט של פונקציות ערך מוחלט
108	2. פתרון וחקירה של משוואות עם ערך מוחלט
109	3. תחום הגדרה של פונקציות עם ערך מוחלט
110	4. גזירה של פונקציות עם ערך מוחלט
113	5. חקירה של פונקציות עם ערכים מוחלטים

כתיבה וסרטוט של פונקציות ערך מוחלט:

סיכום כללי:

$$f(x) = |x| = \begin{cases} x & x \geq 0 \\ -x & x < 0 \end{cases} : \text{פונקציה הערך המוחלט מוגדרת:}$$

כדי לסרטוט פונקציות ערך מוחלט, או שמכילות ביטויים עם ערכים מוחלטים, יש לעקוב אחר השלבים הבאים:

- יש למצוא את הנקודות שמאפסות את כל אחד מהערכים המוחלטים.
- יש לחלק את הפונקציה לתחומים עבור כל האפשרויות הקיימות.
- עבור כל תחום יש לכתוב את הפונקציה המתקבלת ללא סימן הערך המוחלט ולסרטוט אותה במערכת צירים.

הערה:

ניתן להיעזר בטכניקה אלגברית בסיסית על מנת לפשט פונקציות בטרם הניתוח והסרטוט שלהן כגון: $f(x) = x^2|x| - 3|x| = |x|(x^2 - 3)$.

שאלות:

(1) לפי הפונקציה הבאה: $f(x) = |x+4| - |4x| + 1$. כתוב את הפונקציה ללא סימן הערך המוחלט, כפונקציה מוגדרת למקוטעין.

(2) לפי הפונקציה הבאה: $f(x) = 3x - |x + |3 - x||$. כתוב את הפונקציה ללא סימן הערך המוחלט, כפונקציה מוגדרת למקוטעין.

סרטוט את הפונקציות הבאות במערכת צירים:

$$f(x) = |x+2| \quad (4) \qquad f(x) = |x| - 1 \quad (3)$$

$$f(x) = |x-1| + |2-x| - 3 \cdot |x+1| + x \quad (6) \qquad f(x) = |2x+1| + |x-3| \quad (5)$$

$$f(x) = x|x| \quad (8) \qquad f(x) = 2|x| + x \quad (7)$$

$$f(x) = |x^2 + 6x - 8| \quad (10) \qquad f(x) = x^2 + 2|x| - 3 \quad (9)$$



$$f(x) = (x-3)|x+1| \quad (12)$$

$$f(x) = -2x|x| + |7x| - 5 \quad (11)$$

$$f(x) = x^3 - |x| \quad (14)$$

$$f(x) = |9x - x^3| \quad (13)$$

$$f(x) = 2x^2|x| - 7x|x| + 3|x| \quad (16)$$

$$f(x) = |x|^3 - 4x^2 \quad (15)$$

$$(17) \text{ לפניך הפונקציה: } f(x) = 6x - 2x^2.$$

א. סרטט את $f(x)$ במערכת צירים.

ב. סרטט באותה מערכת הצירים את $g(x) = 6|x| - 2x^2$.

ג. הוסף למערכת הצירים את גרף הפונקציה: $h(x) = |6|x| - 2x^2|$.

$$(18) \text{ לפניך הפונקציה: } f(x) = 9x^2 - 8x - 1.$$

$$\text{מגדירים: } g(x) = 9x|x| - 8x - 1 \text{ ו- } h(x) = 9x^2 - 8|x| - 1.$$

א. סרטט במערכת צירים אחת את הפונקציות $g(x)$ ו- $h(x)$.

ב. סרטט במערכת צירים חדשה את הפונקציה $|h(x)|$.

$$(19) \text{ נתונות הפונקציות הבאות: } f(x) = \frac{|x|}{x} \text{ ו- } g(x) = \frac{x}{|x|}.$$

האם המשוואות הנ"ל מייצגות את אותה הפונקציה?

אם כן – הסבר וסרטט את גרף הפונקציה, אם לא – נמק.

$$(20) \text{ מצא את נקודות החיתוך של הפונקציות: } f(x) = |x^2 - 4|, g(x) = |x+1| + |x-2|.$$

$$(21) \text{ לפניך הפונקציות הבאות: } f(x) = |(x-2)(x+4)|, g(x) = |(x-5)(x+4)|.$$

א. מצא את נקודות החיתוך של הפונקציות.

ב. כיצד תשתנה התוצאה אם במקום $g(x)$ ניקח: $h(x) = |(x-5)(x-4)|$?

$$(22) \text{ נתונות הפונקציות: } f(x) = |x|x+3 \text{ ו- } g(x) = ax^2, (a \neq 0).$$

מצא עבור אלו ערכים של a הגרפים נחתכים בשתי נקודות, נקודה אחת ולא נחתכים כלל.

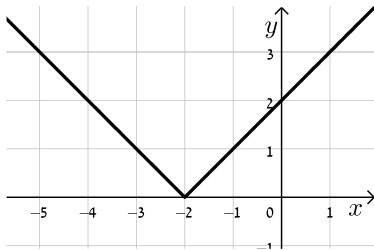
תשובות סופיות:

$$. f(x) = |x+4| - |4x| + 1 = \begin{cases} -3x+5 & x \geq 0 \\ 5x+5 & -4 \leq x < 0 \\ 3x-3 & x < -4 \end{cases} \quad (1)$$

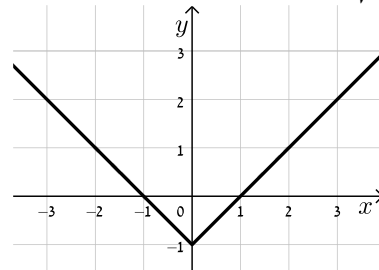
$$. f(x) = 3x - |x+|3-x|| = \begin{cases} x+3 & x \geq 3 \\ 3x-3 & x < 3 \end{cases} \quad (2)$$

להלן סקיצות של הפונקציות:

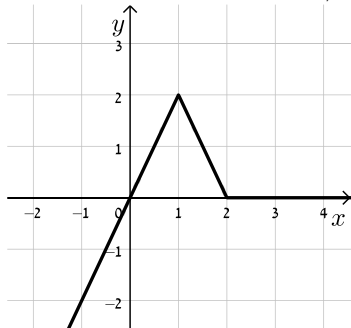
(4) סקיצה:



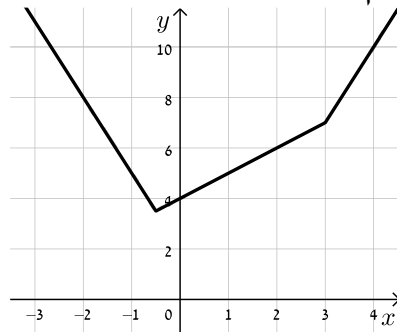
(3) סקיצה:



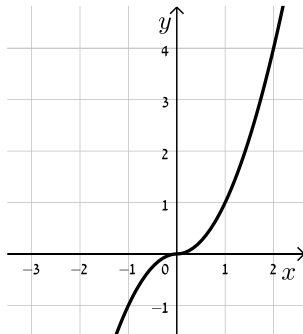
(6) סקיצה:



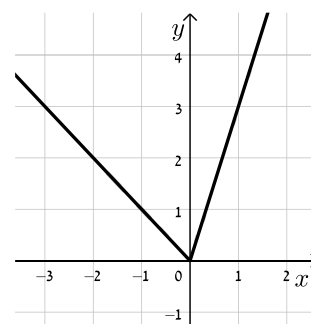
(5) סקיצה:



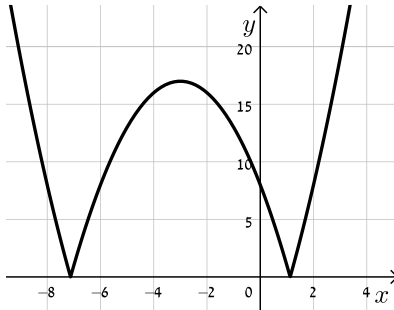
(8) סקיצה:



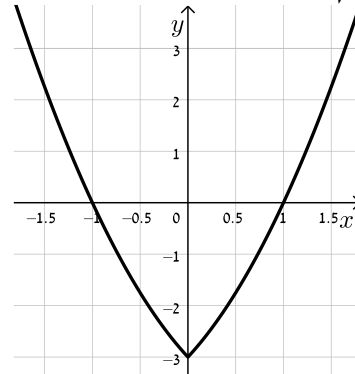
(7) סקיצה:



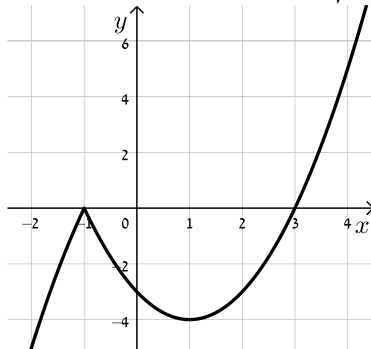
10) סקיצה:



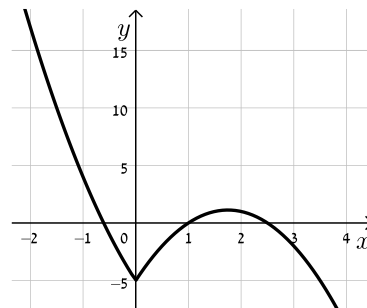
9) סקיצה:



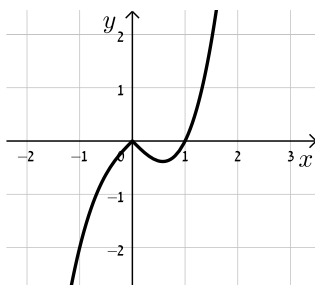
12) סקיצה:



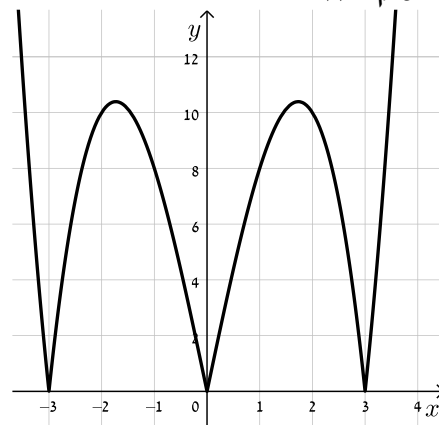
11) סקיצה:



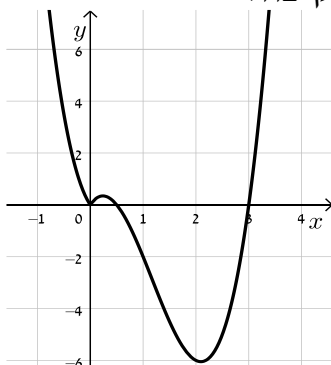
14) סקיצה:



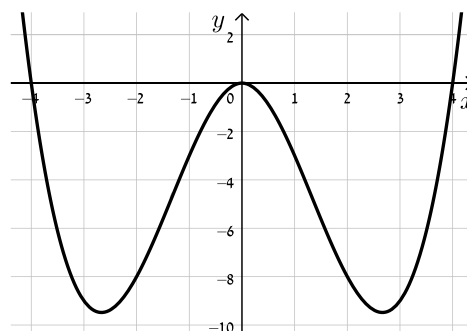
13) סקיצה:



16) סקיצה:



15) סקיצה:





- (17) פתרון מלא בסרטון הוידאו.
- (18) פתרון מלא בסרטון הוידאו.
- (19) כן, מדובר באותה הפונקציה.
- (20) $(-3.45, 7.9)$, $(3, 5)$, $(-1, 3)$, $(1, 3)$.
- (21) א. $(-4, 0)$, $(3.5, 11.25)$. ב. יהיה רק פתרון אחד והוא: $(2.55, 3.57)$.
- (22) שני פתרונות: $a > 1$, פתרון יחיד: $-1 < a < 1$ וגם $a \neq 0$ מת.ה., אף פתרון: $a \leq -1$.

פתרון וחקירה של משוואות עם ערך מוחלט:

סיכום כללי:

כדי לחקור משוואות המכילות פרמטר וביטויים עם ערך מוחלט, יש להפריד את המשוואה לתתי-משוואות, לפי כל תחום של המשתנה עבורו סימן הערך המוחלט הוא חיובי או שלילי. לאחר מכן יש לפתור כל משוואה בנפרד ולאחד את הפתרונות.

שאלות:

(1) עבור אילו ערכים של m יש למשוואה $|x^2 - 2x - 3| = m - 1$ שלושה פתרונות?

(2) לפניך הפונקציה הבאה: $f(x) = |x^2 - x - 2| + x|x|$

א. צייר את גרף הפונקציה במערכת צירים.

ב. מצא עבור אלו ערכי k יש למשוואה $|x^2 - 2x - 3| + k = x - x|x| - 1$ פתרון אחד בלבד.

(3) לפניך הפונקציה הבאה: $f(x) = \frac{|x-3|}{x^2-9} + \frac{x-3}{|x-3|}$

א. סרטט את הפונקציה במערכת צירים (זכור לפשט תחילה).

ב. מצא לאלו ערכים של a יהיה למשוואה $f(x) = a$ פתרון אחד בלבד.

(4) לפניך הפונקציה: $f(x) = |x^2 - 6x + 8| + |x^2 - 6x + 5|$ והישר: $y = m$.

א. סרטט גרף של $f(x)$ במערכת צירים.

ב. מצא את התחומים של m עבורם לישר $y = m$ יהיו יותר משתי נקודות

חיתוך שונות עם גרף הפונקציה $f(x)$.

תשובות סופיות:

(1) $m = 5$.

(2) א. ראה סרטוט בסרטון הוידאו. ב. $k = -1$.

(3) א. ראה סרטוט בסרטון הוידאו. ב. $a < -\frac{7}{6}$, $-1 < a \leq 1$, $a \geq \frac{7}{6}$.

(4) $3 \leq m \leq 5$.

תחום הגדרה של פונקציות עם ערך מוחלט:

סיכום כללי:

כדי למצוא תחום הגדרה של פונקציה עם ערך מוחלט יש לוודא כי הערכים של המשתנה לא יוצרים ביטויים חסרי משמעות (כגון חלוקה באפס, או ערך שלילי בתוך שורש ממעלה זוגית).

שאלות:

מצא את תחום ההגדרה של הפונקציות הבאות:

$$f(x) = \frac{|3-x|}{x-1} \quad (2)$$

$$f(x) = \sqrt{|x|-2} \quad (4)$$

$$f(x) = \frac{3}{2|\sin x|-1} \quad (6)$$

$$f(x) = |x^2 - 1| + x + 3 \quad (1)$$

$$f(x) = \frac{3}{x} + \frac{4}{|x|-4} \quad (3)$$

$$f(x) = \frac{|2x+1|-3}{\sqrt{4-|x|}} \quad (5)$$

תשובות סופיות:

$$(1) \quad \text{כל } x$$

$$(2) \quad x \neq 1$$

$$(3) \quad x \neq 0, \pm 4$$

$$(4) \quad x \geq 2, x \leq -2$$

$$(5) \quad -4 < x < 4$$

$$(6) \quad x \neq \frac{\pi}{6} + \pi k, x \neq \frac{5\pi}{6} + \pi k$$

גזירה של פונקציות עם ערך מוחלט:

סיכום כללי:

נגזרת של פונקציות הערך המוחלט: $f(x) = |x|$ היא: $f'(x) = \begin{cases} 1 & x > 0 \\ -1 & x < 0 \end{cases}$

עבור פונקציה פנימית $f(x) = |g(x)|$ נעזר בכלל השרשרת: $f'(x) = \begin{cases} g(x) & g(x) > 0 \\ -g(x) & g(x) < 0 \end{cases}$

הערה:

נסמן נקודת אפס של ביטוי עם ערך מוחלט ב- x_0 ונאמר כי אם ערך הנגזרת מימין ומשלא לנקודה זהה אז הפונקציה גזירה בנקודה x_0 , אחרת היא אינה גזירה בנקודה זו.

דוגמא:

לפונקציה: $f(x) = |x|$ יש נקודת אפס $x_0 = 0$ והנגזרת: $f'(x) = \begin{cases} 1 & x > 0 \\ -1 & x < 0 \end{cases}$

ערך הנגזרת הימני הוא $f'(x=0^+) = 1$ והשמאלי הוא $f'(x=0^-) = -1$.

היות ו- $f'(x=0^+) \neq f'(x=0^-)$ נאמר כי הפונקציה אינה גזירה ב- $(0,0)$.

שאלות:

גזור את הפונקציות הבאות:

$$f(x) = x^3 + \frac{2}{3}|x| + 1 \quad (2)$$

$$f(x) = |x^2 - 3x + 2| \quad (1)$$

$$f(x) = \frac{x^2 + 1}{|x| + 2} \quad (4)$$

$$f(x) = \frac{|x|}{x-1} \quad (3)$$

$$f(x) = \frac{5-x}{\sqrt{|x|+6}} \quad (6)$$

$$f(x) = \sqrt{3x - |3-x|} \quad (5)$$

$$f(x) = \sqrt{3|x| - \cos x} + 1 \quad (8)$$

$$f(x) = \sin|x| \quad (7)$$



9 מצא את משוואות המשיקים לגרף הפונקציה: $f(x) = x \cdot |x+2| + 3$ בנקודות:

א. $x = -3$

ב. $y = 3$

10 לפניך הפונקציה הבאה: $f(x) = \frac{x+|x|}{x+1}$.

א. הוכח כי הפונקציה מקיימת: $0 \leq f(x) < 2$ לכל x בתחום הגדרתה.

ב. מצא את משוואת המשיק לגרף הפונקציה בנקודה שבה: $x = 3$.

11 לפניך הפונקציה: $f(x) = \frac{3}{\sqrt{|2x+1|+x^2}}$.

א. הראה כי הפונקציה מוגדרת לכל x .

ב. מצא את הערך המירבי של הפונקציה.

ג. מצא את משוואת המשיק לגרף הפונקציה העובר בנקודת החיתוך

של הישר $y = \frac{3}{\sqrt{2}}$ וגרף הפונקציה ברביע השני.

תשובות סופיות:

1 $f'(x) = \begin{cases} 2x-3 & x < 1, x > 2 \\ -2x+3 & 1 < x < 2 \end{cases}$, בנקודות $(1,0)$, $(2,0)$ הנגזרת לא קיימת.

2 $f'(x) = \begin{cases} 3x^2 + \frac{2}{3} & x > 0 \\ 3x^2 - \frac{2}{3} & x < 0 \end{cases}$, בנקודה $(0,1)$ הנגזרת לא קיימת.

3 $f'(x) = \begin{cases} -\frac{1}{(x-1)^2} & x > 0, x \neq 1 \\ \frac{1}{(x-1)^2} & x < 0 \end{cases}$, בנקודה $(0,0)$ הנגזרת לא קיימת.

4 $f'(x) = \begin{cases} \frac{x^2+4x-1}{(x+2)^2} & x > 0 \\ -\frac{x^2+4x+1}{(-x+2)^2} & x < 0 \end{cases}$, בנקודה $(0, \frac{1}{2})$ הנגזרת לא קיימת.

$$f'(x) = \begin{cases} \frac{2}{\sqrt{4x-3}} & \frac{3}{4} < x < 3 \\ \frac{1}{\sqrt{2x+3}} & x > 3 \end{cases} \quad (5)$$

בנקודה (3,3) הנגזרת לא קיימת.

$$f'(x) = \begin{cases} \frac{-x-17}{2(\sqrt{x+6})^3} & x > 0 \\ \frac{-x-7}{2(\sqrt{-x+6})^3} & x < 0 \end{cases} \quad (6)$$

בנקודה $(0, \frac{5}{\sqrt{6}})$ הנגזרת לא קיימת.

$$f'(x) = \begin{cases} \cos x & x > 0 \\ -\cos x & x < 0 \end{cases} \quad (7)$$

בנקודה (0,0) הנגזרת לא קיימת.

$$f'(x) = \begin{cases} \frac{3+\sin x}{2\sqrt{3x-\cos x+1}} & x > 0 \\ \frac{-3+\sin x}{2\sqrt{-3x-\cos x+1}} & x < 0 \end{cases} \quad (8)$$

בנקודה (0,0) הנגזרת לא קיימת.

(9) א. $y = 4x + 12$ ב. הפונקציה גזירה רק בנקודה (0,3) ולכן נמצא את

משוואת המשיק רק שם ונקבל: $y = 2x + 3$.

(10) א. הוכחה. ב. $y = \frac{1}{8}x + 1\frac{1}{8}$.

(11) א. הוכחה. ב. 6. ג. $y = \frac{3}{\sqrt{2}}x + 3\sqrt{2}$.

חקירה של פונקציות עם ערכים מוחלטים:

סיכום כללי:

כדי לחקור פונקציה שמכילה ביטויים עם ערכים מוחלטים נבצע את פעולות החקירה הרגילות תוך תשומת לב לחלוקת הפונקציה למקטעים לפי ערכי המשתנה המאפסים את הערכים המוחלטים.

- מציאת תחום הגדרה של פונקציה.
- גזירה של פונקציה, מציאת נקודות אי-גזירות, וקביעת סוג הקיצון.
- כתיבת תחומי העלייה והירידה של הפונקציה.
- מציאת אסימפטוטות של גרף הפונקציה (במידה וישנן).
- מציאת נקודות פיתול ותחומי קמירות כלפי מעלה ומטה (במידה ונשאלים).
- סרטוט סקיצה של גרף הפונקציה תוך הקפדה על נקודות אי רציפות, נקודות אי-גזירות וסימון מקטעים שונים על הגרף לפי המתבקש.

שאלות:

(1) לפניך הפונקציה: $f(x) = x^3 - \frac{3}{4}|x| + 2$.

- א. מה הן נקודות הקיצון של הפונקציה?
- ב. כתוב את תחומי העלייה והירידה של הפונקציה.
- ג. סרטוט סקיצה של גרף הפונקציה.

(2) נתונה הפונקציה: $f(x) = |x^2 - 4| + |x^2 + x|$.

- א. מצא את נקודות הקיצון של הפונקציה וקבע את סוגן.
- ב. סרטוט סקיצה של גרף הפונקציה.
- ג. נתון הישר $y = x + k$, פרמטר k . מצא לאלו ערכים של k :
 - i. הישר יחתוך את גרף הפונקציה ב-4 נקודות שונות.
 - ii. הישר יחתוך את גרף הפונקציה ב-3 נקודות שונות.
 - iii. הישר יחתוך את גרף הפונקציה ב-2 נקודות שונות.
 - iv. הישר יחתוך את גרף הפונקציה באינסוף נקודות.
 - v. הישר לא יחתוך את גרף הפונקציה כלל.



(3) נתונה הפונקציה: $f(x) = \frac{x}{|x-2|}$.

- א. כתוב את הנגזרת של הפונקציה והוכח כי אין לפונקציה נקודות קיצון.
 ב. כתוב את תחומי העלייה והירידה של הפונקציה.
 ג. סרטט סקיצה של גרף הפונקציה.

(4) נתונה הפונקציה: $f(x) = \sqrt{|x|+a}$, פרמטר a .

ידוע כי הפונקציה אינה מוגדרת בתחום: $-1 < x < 1$.

- א. מצא את a .
 ב. הוכח כי הפונקציה היא זוגית.
 ג. הראה כי הפונקציה עולה בתחום: $x > 1$.
 ד. סרטט סקיצה של גרף הפונקציה בתחום $0 < x < 9$.
 ה. היעזר בממציאך מהסעיפים הקודמים והוסף לסקיצה שצירת את גרף הפונקציה בתחום: $-9 < x < 0$.

(5) נתונה הפונקציה: $f(x) = |\cos x| + \cos 2x$.

- א. הוכח כי הפונקציה היא זוגית.
 ב. מצא את נקודות הקיצון של הפונקציה בתחום $[0: \pi]$ וקבע את סוגן.
 ג. סרטט סקיצה של גרף הפונקציה בתחום: $[0: \pi]$.
 ד. סרטט סקיצה של גרף הפונקציה בתחום: $[-\pi: 0]$.

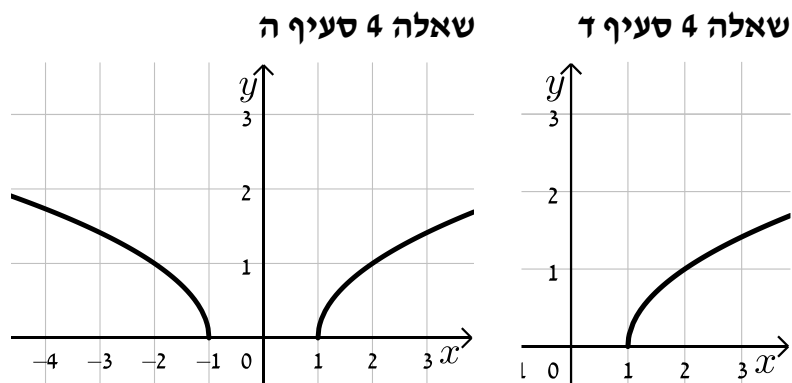
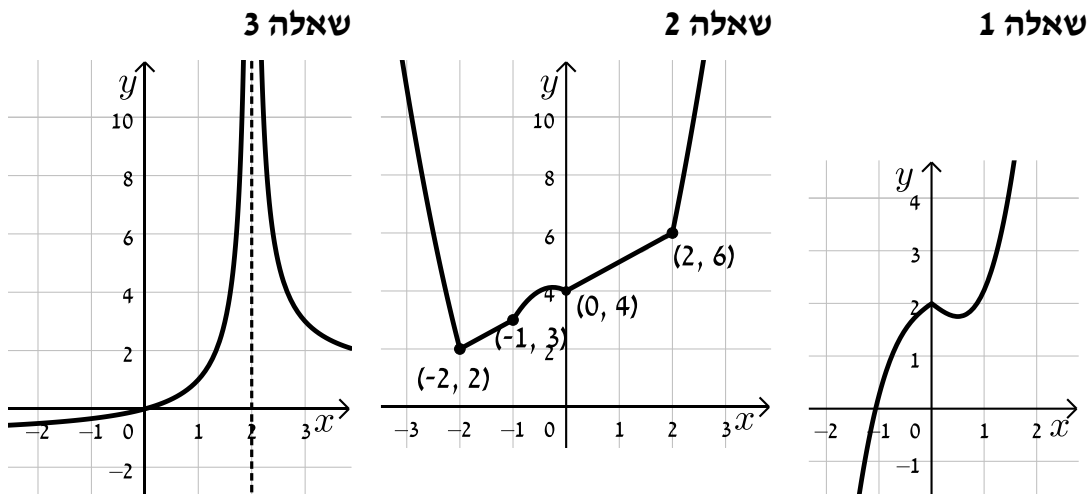
(6) נתונות שתי פונקציות: $f(x) = \sqrt{\cos x}$, $g(x) = \frac{x}{|x|}$.

- א. הוכח כי $f(x)$ הינה פונקציה זוגית וכי $g(x)$ הינה פונקציה אי-זוגית.
 ב. סרטט סקיצה של גרף הפונקציה $f(x)$ בתחום $0 \leq x \leq \pi$.
 ג. הסתמך על ממציאך מהסעיפים הקודמים וסרטט סקיצה של גרף הפונקציה: $f(x) \cdot g(x)$ בתחום: $-\pi \leq x \leq \pi$.

תשובות סופיות:

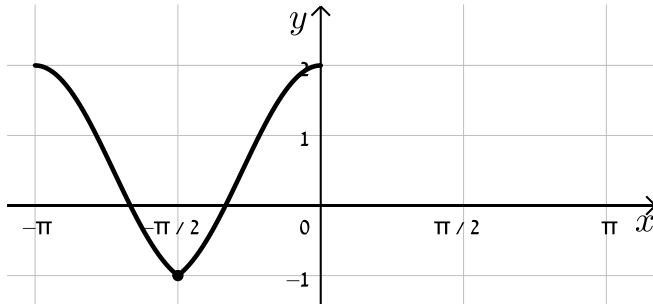
- (1) א. $\max(0, 2), \min\left(\frac{1}{2}, 1\frac{3}{4}\right)$ ב. עולה: $x > \frac{1}{2}, x < 0$, יורדת: $0 < x < \frac{1}{2}$. ג. עיין סקיצה.
- (2) א. $\min(-2, 2), \max\left(-\frac{1}{4}, 4\frac{1}{8}\right), \min(0, 4)$ ב. עיין סקיצה.
- ג. $4 < k < 4.5$ ii $k = 4.5$ iii $k > 4.5$ iv $k = 4$ v $k < 4$.
- (3) א. הוכחה. ב. עולה: $x < 2$, יורדת: $x > 2$. ג. עיין סקיצה.
- (4) א. $a = -1$ ב. הוכחה. ג. הוכחה. ד. עיין סקיצה. ה. עיין סקיצה.
- (5) א. הוכחה. ב. $\max(0, 2), \min\left(\frac{\pi}{2}, -1\right), \max(\pi, 2)$ ג. עיין סקיצה. ד. עיין סקיצה.
- (6) א. הוכחה. ב. עיין סקיצה. ג. עיין סקיצה.

סקיצות לשאלות החקירה:

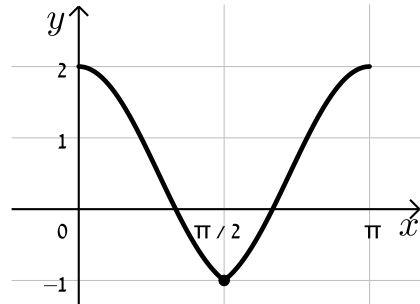




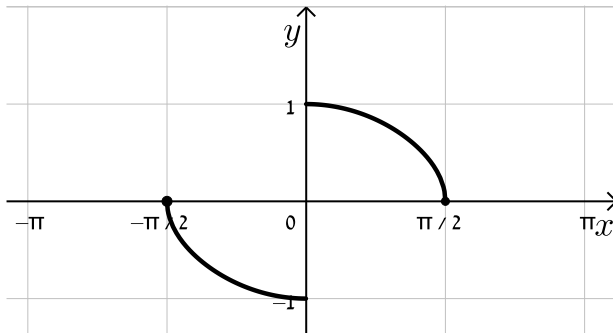
שאלה 5 סעיף ד



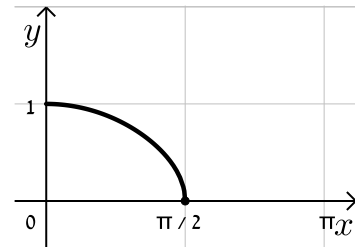
שאלה 5 סעיף ג



שאלה 6 סעיף ג



שאלה 6 סעיף ב



המכינה הריאלית מתמטיקה

פרק 15 - חשבון דיפרנציאלי - פונקציות מעריכיות

תוכן העניינים

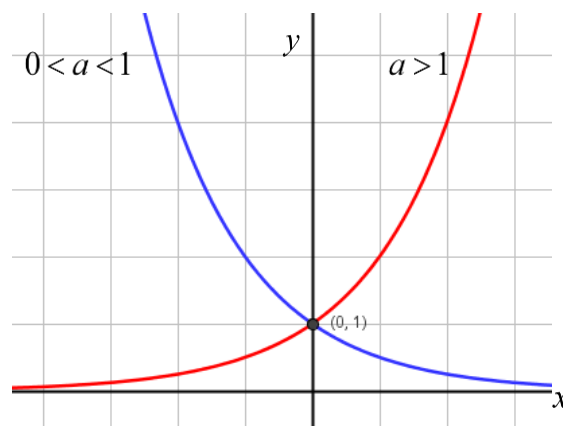
117	1. הנגזרת של פונקציה מעריכית
121	2. שימושי הנגזרת

הנגזרת של פונקציה מעריכית:

סיכום כללי:

הגדרות כלליות:

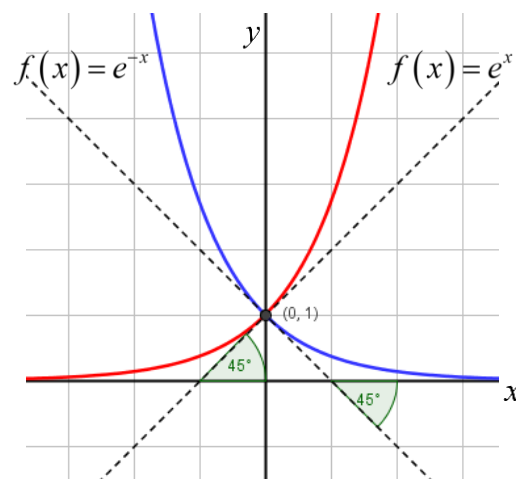
להלן תיאורים גרפיים של פונקציה מעריכית כללית מהצורה: $f(x) = a^x$
 עבור: $a > 1$ ו- $0 < a < 1$:



תכונות כלליות:

1. הפונקציות מוגדרות לכל x .
2. הפונקציות תמיד חיוביות.
3. הפונקציות תמיד חותכות את ציר ה- y בנקודה: $(0, 1)$.
4. עבור: $a > 1$ הפונקציה עולה בכל ת.ה. ועבור: $0 < a < 1$ הפונקציה יורדת בכל ת.ה.

עבור הפונקציות $f(x) = e^x$ ו- $f(x) = e^{-x}$ נקבל:



תכונות נוספות:

1. שיפוע המשיק לגרף הפונקציה $f(x) = e^x$ בנקודת החיתוך עם ציר ה- y הוא 1.
2. שיפוע המשיק לגרף הפונקציה $f(x) = e^{-x}$ בנקודת החיתוך עם ציר ה- y הוא -1.

נגזרות של פונקציות מעריכיות:

הפונקציה	הנגזרת
$y = a^x$	$y' = a^x \cdot \ln a$
$y = a^{f(x)}$	$y' = a^{f(x)} \cdot f'(x) \cdot \ln a$
$y = e^x$	$y' = e^x$
$y = e^{f(x)}$	$y' = e^{f(x)} \cdot f'(x)$

תזכורת - כללי הגזירה:

מספר כלל	הפונקציה	תיאור	הנגזרת
1.	$y = a \cdot f(x)$	מכפלה בקבוע	$y' = a \cdot f'(x)$
2.	$y = f(x) + g(x)$	סכום פונקציות	$y' = f'(x) + g'(x)$
3.	$y = f(x) \cdot g(x)$	מכפלת פונקציות	$y' = f'(x) \cdot g(x) + f(x) \cdot g'(x)$
4.	$y = \frac{f(x)}{g(x)}$	מנת פונקציות	$y' = \frac{f'(x) \cdot g(x) - f(x) \cdot g'(x)}{(g(x))^2}$
5.	$y = f(g(x))$	פונקציה מורכבת	$y' = f'(g(x)) \cdot g'(x)$

שאלות:

(1) גזור את הפונקציות הבאות (סכום פונקציות):

$$\begin{array}{ll} \text{א. } f(x) = 3e^x + e^{2x} + e^{-x} + 2x + 1 & \text{ב. } f(x) = e^{x^2-3x} + ex \\ \text{ג. } f(x) = 2^{3x} & \text{ד. } f(x) = 3^{x^2} + 4^{-x} \end{array}$$

(2) גזור את הפונקציות הבאות (מכפלת פונקציות):

$$\text{א. } f(x) = x \cdot e^x \quad \text{ב. } f(x) = x^2 \cdot e^{4x} \quad \text{ג. } f(x) = (x+1) \cdot 2^x$$

(3) גזור את הפונקציות הבאות (מנת פונקציות):

$$\text{א. } f(x) = \frac{x^2}{e^x} \quad \text{ב. } f(x) = \frac{e^x}{e^x + 1}$$

(4) גזור את הפונקציות הבאות (פונקציה מורכבת):

$$\text{א. } f(x) = 5(e^{2x} - 1)^3 \quad \text{ב. } f(x) = \sqrt{e^{2x} + e^{-2x}} \quad \text{ג. } f(x) = \frac{e^{3x}}{\sqrt{e^x + 1}}$$

(5) גזור את הפונקציות הבאות (שאלות שונות):

$$\begin{array}{ll} \text{א. } f(x) = e^{2x} & \text{ב. } f(x) = e^x + 1 \\ \text{ג. } f(x) = e^{\frac{1}{x}} & \text{ד. } f(x) = (x^2 + 1)e^x \\ \text{ה. } f(x) = e^{-x}(x^2 + 4x + 1) & \text{ו. } f(x) = e^{3x-2} \\ \text{ז. } f(x) = e^x \cdot \frac{1}{x} & \text{ח. } f(x) = x^3 e^{2x} \\ \text{ט. } f(x) = e^{-2x}(x+4) & \text{י. } f(x) = e^{2x+1}(1-x) \\ \text{יא. } f(x) = \frac{1}{\frac{1}{e^x}} & \text{יב. } f(x) = \frac{x^3}{e^{3x}} \\ \text{יג. } f(x) = \frac{2+x^2}{e^{x^2}} & \text{יד. } f(x) = \frac{e^x - e^{-x}}{e^{-x} + e^x} \\ \text{טו. } f(x) = \frac{x^2+1}{e^{-x}} & \text{טז. } f(x) = \frac{e^x}{1-e^{x+1}} \end{array}$$

תשובות סופיות:

(1) א. $3e^x + 2e^{2x} - e^{-x} + 2$ ב. $(2x-3)e^{x^2-3x} + e$ ג. $3\ln 2 \cdot 2^{3x}$ ד. $2x \ln 3 \cdot 3^{x^2} - \ln 4 \cdot 4^{-x}$

(2) א. $(1+x)e^x$ ב. $2xe^{4x}(1+2x)$ ג. $2^x(1+x\ln 2 + \ln 2)$

(3) א. $\frac{x(2-x)}{e^x}$ ב. $\frac{e^x}{(e^x+1)^2}$

(4) א. $30e^{2x}(e^{2x}-1)^2$ ב. $\frac{e^{2x}-e^{-2x}}{\sqrt{e^{2x}+e^{-2x}}}$ ג. $\frac{5e^{4x}+6e^{3x}}{2\sqrt{(e^x+1)^3}}$

(5) א. $2e^{2x}$ ב. e^x ג. $-\frac{e^{1/x}}{x^2}$ ד. $(x+1)^2 e^x$

ה. $e^{-x}(-x^2-2x+3)$ ו. $3e^{3x-2}$

ז. $\frac{e^x(x-1)}{x^2}$ ח. $x^2 e^{2x}(3+2x)$ ט. $-e^{-2x}(2x+7)$

י. $e^{2x+1}(1-2x)$

יא. $\frac{e^{-1/x}}{x^2}$ יב. $\frac{3x^2(1-x)}{e^{3x}}$ יג. $\frac{-2x(x^2+1)}{e^{x^2}}$

יד. $\frac{4}{(e^x+e^{-x})^2}$ טו. $\frac{(x+1)^2}{e^{-x}}$ טז. $\frac{e^x}{(1-e^{x+1})^2}$

שימושי הנגזרת:

שאלות:

- (6) מצא את משוואת המשיק לפונקציה $f(x) = e^x$ בנקודה $A(1, e)$.
- (7) מצא את משוואת המשיק לפונקציה $f(x) = e^{2x} + xe^{-x}$ בנקודה שבה $x = 0$.
- (8) מצא את משוואות המשיקים לפונקציה $f(x) = (e+1)e^x - e^{2x}$ בנקודות החיתוך של הפונקציה עם הישר $y = e$.
- (9) נתונה הפונקציה: $y = e^{2x} + 3ex$.
 לפונקציה העבירו משיק דרך הנקודה שבה: $x = 2$.
 מצא את משוואת המשיק.
- (10) שיפוע המשיק לפונקציה $f(x) = a \cdot 3^{2x-1} + 3^{x-b}$ בנקודה $(1, 15)$ הוא $21 \ln 3$.
 מצא את ערכי הפרמטרים a ו- b .

תשובות סופיות:

- (6) $y = ex$
- (7) $y = 3x + 1$
- (8) $y = (-e^2 + e)x + e^2$, $y = (e-1)x + e$
- (9) $y = 2e^4x + 3ex - 3e^4$
- (10) $b = -1$, $a = 2$

המכינה הריאלית מתמטיקה

פרק 16 - חשבון דיפרנציאלי - פונקציות לוגריתמיות

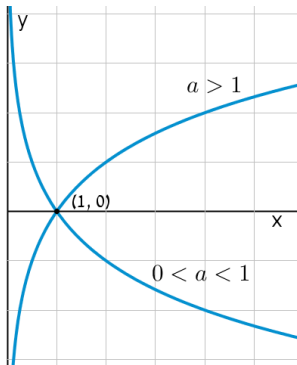
תוכן העניינים

1. הנגזרת של פונקציה לוגריתמית 122
2. שימושי הנגזרת 127

הנגזרת של פונקציה לוגריתמית:

סיכום כללי:

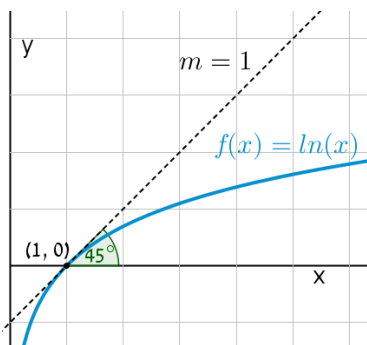
הגדרות כלליות:



להלן תיאורים גרפיים של פונקציה לוגריתמית כללית מהצורה: $f(x) = \log_a x$ עבור $a > 1$ ו- $0 < a < 1$:

תכונות כלליות:

- לפונקציות תחום הגדרה $x > 0$.
- הפונקציות תמיד חותכות את ציר ה- x בנקודה $(1, 0)$.
- עבור $a > 1$ הפונקציה עולה בכל ת.ה. ועבור $0 < a < 1$ הפונקציה יורדת בכל ת.ה.



עבור הפונקציות $f(x) = \ln x = \log_e x$ נקבל כי שיפוע המשיק לגרף הפונקציה בנקודת החיתוך שלה עם ציר ה- x הוא 1:

תחום הגדרה של פונקציה לוגריתמית:

תחום ההגדרה של פונקציה לוגריתמית מהצורה: $y = \log(f(x))$ הוא: $f(x) > 0$.

נגזרות של פונקציות לוגריתמיות:

הפונקציה	הנגזרת
$y = \log_a x$	$y' = \frac{1}{x \ln a}$
$y = \log_a f(x)$	$y' = \frac{f'(x)}{f(x) \ln a}$
$y = \ln x$	$y' = \frac{1}{x}$
$y = \ln f(x)$	$y' = \frac{f'(x)}{f(x)}$

שאלות:

1 גזור את הפונקציות הבאות (גזירה לוגריתמית יסודית עם ביטויים פנימיים שונים):

א. $f(x) = 3 \ln x + 4 \ln(x+2) - \ln(5x-1)$ ב. $f(x) = \ln(x^2 - 3x)$

ג. $f(x) = \ln \frac{x+1}{x-1}$ ד. $f(x) = \ln(e^x + 1)$

ה. $f(x) = \ln(\cos x)$ ו. $f(x) = \log_2 x + 5 \log_3(2x-1)$

2 גזור את הפונקציות הבאות (מכפלה ומנה של פונקציות):

א. $f(x) = x \ln x$ ב. $f(x) = (3x+1)^2 \ln x$ ג. $f(x) = \frac{\ln x}{x}$

ד. $f(x) = \frac{\ln x - 2}{\ln x + 2}$ ה. $f(x) = \sqrt{\ln x + x}$

3 גזור את הפונקציות הבאות (פונקציות מורכבות):

א. $f(x) = \ln^3 x$ ב. $f(x) = 3 \ln^2 x$

ג. $f(x) = x^2 \ln^2 x$ ד. $f(x) = \frac{\ln^2 x + 1}{(\ln x + 1)^2}$

4) גזור את הפונקציות הבאות (שאלות שונות):

א. $f(x) = \ln(x+2)$	ב. $f(x) = \ln^2 x + 2 \ln x - 3$
ג. $f(x) = x^2 \ln x$	ד. $f(x) = x^3 \ln x$
ה. $f(x) = \ln e^{2x}$	ו. $f(x) = e^x \ln x$
ז. $f(x) = e^{-x^2} \ln x$	ח. $f(x) = x^2(2 \ln x - 1)$
ט. $f(x) = \ln(x^2)$	י. $f(x) = \ln(x^4)$
יא. $f(x) = (\ln x)^4$	יב. $f(x) = x \ln x - \ln x^2$
יג. $f(x) = \frac{(\ln x)^2}{x}$	יד. $f(x) = \ln \sqrt{x}$
טו. $f(x) = \sqrt{\ln x}$	טז. $f(x) = \frac{\ln x}{\sqrt{x}}$

5) גזור את הפונקציות הבאות (שאלות אתגר):

א. $f(x) = \ln \frac{x+2}{x}$	ב. $f(x) = \ln \frac{x-1}{x+1}$
ג. $f(x) = \ln \frac{x-3}{x+3}$	ד. $f(x) = \ln \frac{(x-5)^3}{(x+1)^2}$
ה. $f(x) = \ln \sqrt{x^2 - 1}$	ו. $f(x) = \ln(x + \sqrt{x^2 + a^2})$
ז. $f(x) = e^{\sqrt{\ln x}}$	ח. $f(x) = \ln \sqrt{\frac{1}{2-x}}$
ט. $f(x) = \ln \sqrt{\frac{1-x}{1+x}}$	י. $f(x) = \ln \sqrt{\frac{1+5x}{1-5x}}$
יא. $f(x) = \frac{\ln \sqrt[3]{x}}{x}$	יב. $f(x) = \frac{(\ln x)^3}{x}$
יג. $f(x) = \frac{x}{\ln(x^2)}$	יד. $f(x) = \ln^2 x + \frac{1}{\ln^2 x}$
טו. $f(x) = \frac{x}{\ln^4 x}$	

תשובות סופיות:

$$\begin{array}{lll}
 f'(x) = \frac{-2}{(x-1)(x+1)} \cdot \text{ג} & f'(x) = \frac{2x-3}{x^2-3x} \cdot \text{ב} & f'(x) = \frac{3}{x} + \frac{4}{x+2} - \frac{5}{5x-1} \cdot \text{א} \quad (1) \\
 f'(x) = \frac{1}{x \ln 2} + \frac{10}{(2x-1) \ln 3} \cdot \text{ו} & f'(x) = -\tan x \cdot \text{ה} & f'(x) = \frac{e^x}{e^x+1} \cdot \text{ז} \\
 f'(x) = \frac{1-\ln x}{x^2} \cdot \text{ג} & f'(x) = (3x+1) \left(6 \ln x + \frac{3x+1}{x} \right) \cdot \text{ב} & f'(x) = \ln x + 1 \cdot \text{א} \quad (2) \\
 & f'(x) = \frac{1+x}{2x\sqrt{\ln x+x}} \cdot \text{ה} & f'(x) = \frac{4}{x(\ln x+2)^2} \cdot \text{ז} \\
 f'(x) = 2x \ln x (\ln x + 1) \cdot \text{ג} & f'(x) = \frac{6 \ln x}{x} \cdot \text{ב} & f'(x) = \frac{3 \ln^2 x}{x} \cdot \text{א} \quad (3) \\
 & & f'(x) = \frac{2(\ln x - 1)}{x(\ln x + 1)^3} \cdot \text{ז} \\
 x(2 \ln x + 1) \cdot \text{ג} & \frac{2 \ln x + 2}{x} \cdot \text{ב} & \frac{1}{x+2} \cdot \text{א} \quad (4) \\
 e^x \left(\ln x + \frac{1}{x} \right) \cdot \text{ו} & 2 \cdot \text{ה} & x^2 (3 \ln x + 1) \cdot \text{ז} \\
 \frac{4}{x} \cdot \text{ד} & \frac{2}{x} \cdot \text{ט} & 4x \ln x \cdot \text{ח} & e^{-x^2} \left(\frac{1}{x} - 2x \ln x \right) \cdot \text{ז} \\
 \frac{2 \ln x - \ln^2 x}{x^2} \cdot \text{ג} & \ln x + 1 - \frac{2}{x} \cdot \text{ב} & \frac{4(\ln x)^3}{x} \cdot \text{א} \\
 \frac{2 - \ln x}{2x\sqrt{x}} \cdot \text{ט} & \frac{1}{2x\sqrt{\ln x}} \cdot \text{טו} & \frac{1}{2x} \cdot \text{ז} \\
 \frac{6}{x^2-9} \cdot \text{ג} & \frac{2}{x^2-1} \cdot \text{ב} & -\frac{2}{x(x+2)} \cdot \text{א} \quad (5) \\
 \frac{\sqrt{x^2+a^2}+x}{x\sqrt{x^2+a^2}+x^2+a^2} \cdot \text{ו} & \frac{x}{x^2-1} \cdot \text{ה} & \frac{3}{x-5} - \frac{2}{x+1} \cdot \text{ז} \\
 \frac{1}{x^2-1} \cdot \text{ט} & \frac{1}{4-2x} \cdot \text{ח} & \frac{e^{\sqrt{\ln x}}}{2x\sqrt{\ln x}} \cdot \text{ז}
 \end{array}$$

$$\frac{3\ln^2 x - \ln^3 x}{x^2} \quad \text{י.ב.}$$

$$\frac{\ln x - 4}{\ln^5 x} \quad \text{ט.ו.}$$

$$\frac{1 - 3\ln \sqrt[3]{x}}{3x^2} \quad \text{י.א.}$$

$$\frac{2(\ln^4 x - 1)}{x \ln^3 x} \quad \text{י.ד.}$$

$$\frac{5}{1 - 25x^2} \quad \text{י.}$$

$$\frac{\ln(x^2) - 2}{\ln^2(x^2)} \quad \text{י.ג.}$$

שימושי הנגזרת:

שאלות:

- (6) מצא את משוואת המשיק לפונקציה $f(x) = \ln x$ בנקודה $A(e,1)$.
- (7) שיפוע המשיק לפונקציה $f(x) = \frac{\ln^2 x + a}{\ln x + b}$ בנקודה $\left(\frac{1}{e}, -1\right)$ הוא $\frac{e}{3}$. מצא את ערכי הפרמטרים a ו- b .
- (8) הגרפים של הפונקציות $f(x) = \ln x$ ו- $g(x) = 1 - x$ נחתכים בנקודה A ברביע הראשון. בנקודה A העבירו משיק ל- $f(x)$. מצא את משוואת המשיק והוכח שמשיק זה עובר דרך הראשית.
- (9) לפונקציה $g(x) = \frac{\ln x^2}{x}$ העבירו משיק בנקודה שבה $x = e^2$. מצא את משוואת המשיק.
- (10) מצא את משוואת המשיק לגרף הפונקציה $y = x \ln(x^2 + 1)$ בנקודה שבה $x = 1$.

תשובות סופיות:

- (6) $y = \frac{1}{e}x$
- (7) $a = 2, b = -2$
- (8) $y = \frac{1}{e}x$
- (9) $y = -\frac{2}{e^4}x + \frac{6}{e^2}$
- (10) $y = \ln 2 \cdot x + x - 1$