

השלמות בחשבון אינטגרלי



תוכן העניינים

1	1. האינטגרל המסוים, סכומי רימן
6	2. תרגילי תיאוריה מתקדמים - חשבון אינטגרלי (הפרק באנגלית)
21	3. אינטגרלים מיידיים
26	4. אינטגרלים בשיטת "הנגזרת כבר בפנים"
28	5. אינטגרלים בשיטת אינטגרציה בחלקים
32	6. אינטגרלים בשיטת ההצבה
35	7. אינטגרלים של פונקציות רציונליות
40	8. אינטגרלים טריגונומטריים והצבות טריגונומטריות
51	9. שימושי האינטגרל המסויים (נפח-שטח מעטפת)
56	10. המשפט היסודי של החדו"א (גזירת האינטגרל)
58	11. שימושי האינטגרל המסויים (שטח-אורך קשת)

השלמות בחשבון אינטגרלי

פרק 1 - האינטגרל המסוים, סכומי רימן

תוכן העניינים

1. האינטגרל המסוים 1
2. אי שוויונים עם אינטגרלים 3
3. סכומי רימן 4

האינטגרל המסוים

שאלות

חשב את האינטגרלים בשאלות 1-10 :

$$\int_1^4 (x^2 - 4x + 1) dx \quad (1)$$

$$\int_1^2 \frac{4x+1}{2x^2+x+5} dx \quad (2)$$

$$\int_0^1 x e^{-x} dx \quad (3)$$

$$\int_1^e \frac{\ln^4 x}{x} dx \quad (4)$$

$$\int_1^4 \frac{1}{x^2 + 4x + 5} dx \quad (5)$$

$$\int_0^\pi \cos^2 10x dx \quad (6)$$

$$f(x) = \begin{cases} \sqrt{x} & 0 \leq x < 1 \\ \frac{1}{x^2} & x \geq 1 \end{cases} \text{ כאשר } \int_0^4 f(x) dx \quad (7)$$

$$\int_{-1}^4 \sqrt{4 + |x-1|} dx \quad (8)$$

$$\int_0^\pi \frac{x \sin x}{1 + \cos^2 x} dx \quad (9)$$

$$\int_0^{\pi/2} \frac{\sqrt[4]{\sin x}}{\sqrt[4]{\sin x} + \sqrt[4]{\cos x}} dx \quad (10)$$

(11) נתונה פונקציה רציפה f . הוכח:

א. אם f זוגית, אזי $\int_{-a}^a f(x) dx = 2 \int_0^a f(x) dx$.

ב. אם f אי-זוגית, אזי $\int_{-a}^a f(x) dx = 0$.

חשב את האינטגרלים הבאים:

$$\int_{-1}^1 (x^3 + x^5) \cos x dx \quad (12)$$

$$\int_{-4}^4 \frac{\sin x + 1}{x^2 + 1} dx \quad (13)$$

תשובות סופיות

(1) -6

(2) $\ln\left(\frac{15}{8}\right)$

(3) $-2e^{-1} + 1$

(4) $\frac{1}{5}$

(5) $\arctan 6 - \arctan 3$

(6) $\frac{\pi}{2}$

(7) $\frac{17}{12}$

(8) $\frac{2}{3}(-16 + 6^{1.5} + 7^{1.5})$

(9) $\frac{\pi^2}{4}$

(10) $\frac{\pi}{4}$

(11) שאלת הוכחה.

(12) 0

(13) $2 \arctan 4$

אי-שוויונים עם אינטגרלים

הוכח את אי-השוויונים הבאים:

$$\frac{2}{41} \leq \int_{-1}^3 \frac{dx}{1+x^4} \leq 4 \quad (1)$$

$$6 \leq \int_{-4}^2 \sqrt{1+x^2} dx \leq 6\sqrt{17} \quad (2)$$

$$2 \leq \int_0^2 e^{x^2} dx \leq 2e^4 \quad (3)$$

$$\frac{1}{2} e^{-10} \leq \int_0^{10} \frac{e^{-x}}{x+10} dx \leq 1 \quad (4)$$

$$\frac{1}{\sqrt[3]{\ln 4}} \leq \int_3^4 \frac{dx}{\sqrt[3]{\ln x}} \leq \frac{1}{\sqrt[3]{\ln 3}} \quad (5)$$

$$\frac{\pi}{14} \leq \int_0^{\pi/2} \frac{dx}{3+4\sin^2 x} \leq \frac{\pi}{6} \quad (6)$$

$$\frac{2}{9} \leq \int_{-1}^1 \frac{dx}{8+x^3} \leq \frac{2}{7} \quad (7)$$

$$-\frac{1}{2} \leq \int_0^1 x \cdot \sin\left(\frac{\ln(x+1)}{x+1}\right) dx \leq \frac{1}{2} \quad (8)$$

$$\int_0^{\pi} x^2 \arctan\left(\frac{\sin x}{x+4}\right) dx \leq \frac{\pi^4}{6} \quad (9)$$

לתשובות מלאות בסרטוני וידאו היכנסו לאתר www.GooL.co.il

סכומי רימן

חשב את הגבולות בשאלות 6-1:

$$\lim_{n \rightarrow \infty} \frac{1^4 + 2^4 + \dots + n^4}{n^5} \quad (1)$$

$$\lim_{n \rightarrow \infty} \frac{\sin \frac{1}{n} + \sin \frac{2}{n} + \dots + \sin \frac{n}{n}}{n} \quad (2)$$

$$\lim_{n \rightarrow \infty} \left\{ \frac{1}{n+1} + \frac{1}{n+2} + \dots + \frac{1}{n+n} \right\} \quad (3)$$

$$\lim_{n \rightarrow \infty} \left\{ \frac{n}{n^2+1^2} + \frac{n}{n^2+2^2} + \dots + \frac{n}{n^2+n^2} \right\} \quad (4)$$

$$\lim_{n \rightarrow \infty} \left\{ \frac{1}{\sqrt{n^2+1^2}} + \frac{1}{\sqrt{n^2+2^2}} + \dots + \frac{1}{\sqrt{n^2+n^2}} \right\} \quad (5)$$

$$\lim_{n \rightarrow \infty} \left\{ \frac{\sqrt{n+1} + \sqrt{n+2} + \dots + \sqrt{2n}}{n^{3/2}} \right\} \quad (6)$$

חשב את האינטגרלים בשאלות 7-10 על פי ההגדרה (של רימן):

תוכל להיעזר בזהויות הבאות:

$$\begin{aligned} 1+2+3+\dots+n &= 0.5n(n+1) \\ 1^2+2^2+3^2+\dots+n^2 &= \frac{1}{6}n(n+1)(2n+1) \\ 1^3+2^3+3^3+\dots+n^3 &= \frac{1}{4}n^2(n+1)^2 \\ \sin \alpha + \sin 2\alpha + \dots + \sin n\alpha &= \frac{\sin \frac{n}{2} \alpha \sin \frac{n+1}{2} \alpha}{\sin \frac{\alpha}{2}} \end{aligned}$$

$$\int_0^{\pi} \sin x dx \quad (10)$$

$$\int_0^1 x^3 dx \quad (9)$$

$$\int_0^1 x^2 dx \quad (8)$$

$$\int_0^1 x dx \quad (7)$$

$$(11) \text{ חשב את הגבול: } \lim_{n \rightarrow \infty} \frac{1}{n} \sum_{k=1}^n \ln k$$

תשובות סופיות

$$\frac{1}{5} \quad (1)$$

$$1 - \cos 1 \quad (2)$$

$$\ln 2 \quad (3)$$

$$\frac{\pi}{4} \quad (4)$$

$$\ln(1 + \sqrt{2}) \quad (5)$$

$$\frac{2^{1.5}}{1.5} - \frac{2}{3} \quad (6)$$

$$\frac{1}{2} \quad (7)$$

$$\frac{1}{3} \quad (8)$$

$$\frac{1}{4} \quad (9)$$

$$2 \quad (10)$$

$$\infty \quad (11)$$

השלמות בחשבון אינטגרלי

פרק 2 - תרגילי תיאוריה מתקדמים - חשבון אינטגרלי (הפרק באנגלית)

תוכן העניינים

1. אינטגרביליות.....6
2. המשפט היסודי של החדוא, משפט ערך הביניים לאינטגרלים וסכומי רימן.....15
3. נפח שטח מעטפת ומשפט פאפוס.....20

אינטגרביליות

שאלות

- (1) תהי $f: [a, b] \rightarrow \mathbb{R}$ פונקציה חסומה.
 נניח שקיימת חלוקה P של $[a, b]$, כך ש- $L(P, f) = U(P, f)$.
 הוכח ש- f פונקציה קבועה.
- (2) בכל אחד מהמקרים הבאים, הערך את האינטגרל העליון והתחתון של f ,
 הראה ש- f אינטגרבילית ומצא את האינטגרל של f .
 א. לכל $\alpha \in \mathbb{R}$, נגדיר $f: [a, b] \rightarrow \mathbb{R}$, על ידי $f(x) = \alpha$ לכל $x \in [a, b]$.
 ב. כאשר $f(x) = 0$, $0 \leq x < \frac{1}{2}$, ו- $f(x) = 1$ כאשר $\frac{1}{2} < x \leq 1$.
 ג. $f(x) = x$ לכל $x \in [0, 1]$.
- (3) תהי $f: [a, b] \rightarrow \mathbb{R}$ חסומה ותהי (P_n) חלוקה,
 כך ש- $U(P_n, f) - L(P_n, f) \rightarrow 0$.
 א. הראה ש- f אינטגרבילית.
 ב. הוכח כי: $\lim_{n \rightarrow \infty} U(P_n, f) = \lim_{n \rightarrow \infty} L(P_n, f) = \int_a^b f(x) dx$.
- (4) בכל אחד מהמקרים הבאים, הראה ש- f אינטגרבילית בעזרת קריטריון רימן:
 א. $f(x) = x$ ב- $[0, 1]$.
 ב. $f(x) = x^2$ ב- $[0, 1]$.
 ג. $f(x) = \frac{1}{x}$ ב- $[1, 2]$.
- (5) יהיו f_1, f_2, f פונקציות חסומות ב- $[0, 1]$, כך ש- $f_1(x) \leq f(x) \leq f_2(x)$
 לכל $x \in [0, 1]$.
 הנח כי f_1 ו- f_2 אינטגרביליות וכן $\int_0^1 f_1(x) dx = \int_0^1 f_2(x) dx = I$.
 הראה כי f אינטגרבילית ומצא את $\int_0^1 f(x) dx$.

(6) תהי פונקציה $f: [0,1] \rightarrow \mathbb{R}$, כך ש- $f(x) = x$ לכל x רציונלי, ו- $f(x) = 0$ לכל x אי-רציונלי. הערך את האינטגרל העליון והתחתון של f , והראה כי f אינה אינטגרבילית.

(7) תהי $f: [0,1] \rightarrow [0,1]$, מוגדרת באופן הבא:

$$f(x) = \begin{cases} \frac{1}{q} & \text{אם } x = \frac{p}{q} \neq 1, \text{ כאשר } p, q \in \mathbb{N}, \text{ ול-} p, q \text{ אין גורמים משותפים} \\ 0 & \text{אם } x \text{ אי-רציונלי או } x=0 \text{ או } x=1 \end{cases}$$

א. תהי A_N מוגדרת באופן הבא, לכל $N \in \mathbb{N}$: $A_N = \left\{ x \in (0,1) \mid x = \frac{p}{q} \right\}$

כאשר $p, q \in \mathbb{N}$, $q \leq N$ ול- p, q אין גורמים משותפים. הראה שהקבוצה A_N סופית.

ב. ל- $N \in \mathbb{N}$ ו- $\varepsilon > 0$ נתונים, הראה כי קיימים קטעים

$$\begin{aligned} &: \text{כך ש } [x_1, x_2], [x_3, x_4], \dots, [x_{2m-1}, x_{2m}] \\ &, 0 < x_1 < x_2 < x_3 < x_4 < \dots < x_{2m-1} < x_{2m} < 1 \\ &, A_N \subseteq (x_1, x_2) \cup (x_3, x_4) \cup \dots \cup (x_{2m-1}, x_{2m}) \\ &\cdot |x_1 - x_2| + |x_3 - x_4| + \dots + |x_{2m-1} - x_{2m}| \leq \frac{\varepsilon}{2} \end{aligned}$$

ג. הראה ש- f אינטגרבילית.

ד. מצא שתי פונקציות אינטגרביליות, g ו- h ב- $[0,1]$,

כך שהרכבה $g \circ h$ אינה אינטגרבילית.

(8) תהי $f: [a,b] \rightarrow \mathbb{R}$ אינטגרבילית וכן $[c,d] \subseteq [a,b]$.

הראה ש- f אינטגרבילית ב- $[c,d]$.

(9) ענה על הסעיפים הבאים:

א. תהי f חסומה ב- $[c,d]$, ונתון:

$$M = \sup \{ f(x) \mid x \in [c,d] \}, \quad M' = \sup \{ |f(x)| \mid x \in [c,d] \}$$

$$m = \inf \{ f(x) \mid x \in [c,d] \}, \quad m' = \inf \{ |f(x)| \mid x \in [c,d] \}$$

הוכח כי $M' - m' \leq M - m$.

ב. תהי $f: [a,b] \rightarrow \mathbb{R}$ אינטגרבילית.

הוכח כי $|f|$ ו- f^2 אינטגרביליות.

10 מצא דוגמה לפונקציה $f: [0,1] \rightarrow \mathbb{R}$, כך שמתקיים:
 א. $|f|$ אינטגרבילית, אבל f אינה אינטגרבילית.
 ב. f^2 אינטגרבילית, אבל f אינה אינטגרבילית.

11 תהינה f ו- g שתי פונקציות אינטגרביליות ב- $[a,b]$.

א. הוכח כי אם $f(x) \leq g(x)$ לכל $x \in [a,b]$, אז $\int_a^b f(x) dx \leq \int_a^b g(x) dx$.

ב. הוכח כי $\left| \int_a^b f(x) dx \right| \leq \int_a^b |f(x)| dx$.

ג. הוכח כי אם $m \leq f(x) \leq M$ לכל $x \in [a,b]$,

אז $m(b-a) \leq \int_a^b f(x) dx \leq M(b-a)$.

היעזר באי-שוויון זה כדי להראות ש- $\frac{\sqrt{2}}{6} \leq \int_{\frac{\pi}{4}}^{\frac{\pi}{3}} \frac{\sin x}{x} dx \leq \frac{\sqrt{3}}{8}$.

12 תהי $f: [a,b] \rightarrow \mathbb{R}_{\geq 0}$ (כלומר, $f(x) \geq 0$).

א. הוכח כי אם f רציפה וכן $\int_a^b f(x) dx = 0$, אז $f(x) = 0$ לכל $x \in [a,b]$.

ב. הבא דוגמה לפונקציה f , אינטגרבילית ב- $[a,b]$, כאשר $\int_a^b f(x) dx = 0$,

אבל קיים $x_0 \in [a,b]$, עבורו $f(x_0) > 0$.

הערה: f לא תהיה רציפה.

13 תהי $f: [0,1] \rightarrow \mathbb{R}$ פונקציה חסומה.

נניח שלכל $c \in (0,1)$, הפונקציה f אינטגרבילית ב- $[c,1]$.

א. הוכח כי f אינטגרבילית ב- $[0,1]$.

ב. היעזר בסעיף א', והוכח כי $f(x) = \begin{cases} 0 & x = 0 \\ \sin \frac{1}{x} & x \in (0,1] \end{cases}$ אינטגרבילית ב- $[0,1]$.

14 תהי $f: [a,b] \rightarrow \mathbb{R}$ פונקציה חסומה.

נניח שכאשר המכפלה fg אינטגרבילית ב- $[a,b]$, עבור פונקציה אינטגרבילית

כלשהי g , מתקיים $\int_a^b (fg)(x) dx = 0$.

הוכח כי $f(x) \equiv 0$ (כלומר, $f(x) = 0$ לכל $x \in [a,b]$).

15 ענה על הסעיפים הבאים :

א. יהיו $x, y \geq 0$.

$$\lim_{n \rightarrow \infty} (x^n + y^n)^{\frac{1}{n}} = \max\{x, y\} \text{ הוכח כי}$$

ב. תהי $f : [a, b] \rightarrow \mathbb{R}_{\geq 0}$ רציפה.

$$\lim_{n \rightarrow \infty} \left(\int_a^b (f(x))^n dx \right)^{\frac{1}{n}} = \sup\{f(x) \mid x \in [a, b]\} \text{ הוכח כי}$$

16 [אי-שוויון קושי-שוורץ]

א. יהיו $x_1, x_2, \dots, x_n, y_1, y_2, \dots, y_n \in \mathbb{R}$.

$$\left| \sum_{i=1}^n x_i y_i \right| \leq \left(\sum_{i=1}^n x_i^2 \right)^{\frac{1}{2}} \left(\sum_{i=1}^n y_i^2 \right)^{\frac{1}{2}} \text{ הוכח כי}$$

רמז: $\sum_{i=1}^n (tx_i + y_i)^2 \geq 0$ לכל $t \in \mathbb{R}$.

ב. תהיינה f, g שתי פונקציות אינטגרביליות ב- $[a, b]$.

$$\left| \int_a^b f(x) g(x) dx \right| \leq \left(\int_a^b (f(x))^2 dx \right)^{\frac{1}{2}} \left(\int_a^b (g(x))^2 dx \right)^{\frac{1}{2}} \text{ הוכח כי}$$

רמז: $\int_a^b [tf(x) + g(x)]^2 dx \geq 0$ לכל $t \in \mathbb{R}$.

17 תהי $f : [a, b] \rightarrow \mathbb{R}$ פונקציה אינטגרבילית.

משנים את הערכים של f במספר סופי של נקודות.

הוכח שהפונקציה שמתקבלת אינטגרבילית.

(18) סעיף א'

$$1. \text{ הוכח כי } b^n - a^n = (b-a)(b^{n-1} + b^{n-2}a + b^{n-3}a^2 + \dots + b^{n-2} + a^{n-1})$$

כאשר $n \in \mathbb{Z}^+$ וכן $a, b \in \mathbb{R}$.

$$2. \text{ הוכח כי } k^n < \frac{(k+1)^{n+1} - k^{n+1}}{n+1} < (k+1)^n \text{ כאשר } k, n \in \mathbb{Z}^+$$

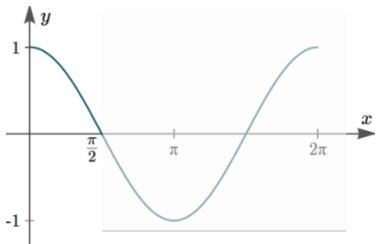
$$3. \text{ הוכח כי } \sum_{k=1}^{m-1} k^n < \frac{m^{n+1}}{n+1} < \sum_{k=1}^m k^n$$

$$\text{כלומר, } 1^n + 2^n + \dots + (m-1)^n < \frac{m^{n+1}}{n+1} < 1^n + 2^n + \dots + (m-1)^n + m^n$$

סעיף ב'

תהי $f(x) = x^n$ מוגדרת בתחום $[0, 1]$, כאשר $n \in \mathbb{N}$.

בעזרת סכומי רימן, הוכח כי f אינטגרבילית ב- $[0, 1]$, וחשב $\int_0^1 f(x) dx$.
 רמו: חלק את הקטע $[0, 1]$ ל- m קטעים שווים והיעזר בסעיף א' להערכת הסכומים העליונים והתחתונים.



(19) תהי $f(x) = \cos x$ מוגדרת ב- $\left[0, \frac{\pi}{2}\right]$, כאשר $n \in \mathbb{N}$.

השתמש בסכומי רימן והוכח ש- f אינטגרבילית

$$\text{ב-} \left[0, \frac{\pi}{2}\right], \text{ וחשב את } \int_0^{\pi/2} f(x) dx$$

רמו 1: חלק את $\left[0, \frac{\pi}{2}\right]$ ל- n קטעים שווים, והנח כי $n \rightarrow \infty$.

רמו 2: השתמש בזהות הטריגונומטרית הבאה, כאשר $k \in \mathbb{Z}^+$ ו- $\theta \in \mathbb{R}$:

$$\sin \frac{\theta}{2} \cos k\theta = \frac{1}{2} \left[\sin \frac{(2k+1)\theta}{2} - \sin \frac{(2k-1)\theta}{2} \right]$$

$$\sin \frac{\theta}{2} \sum_{k=1}^n \cos k\theta = \frac{1}{2} \left[\sin \frac{(2n+1)\theta}{2} - \sin \frac{\theta}{2} \right]$$

(20) חשב את $\int_1^2 f(x) dx$, בעזרת החלוקה $P_n = \left\{ x_0, x_1, \dots, x_n \right\}$

כאשר $x_i = 2^{\frac{i}{n}}$ ($0 \leq i \leq n$) וגם:

$$P_4 = \left\{ 1, 2^{\frac{1}{4}}, 2^{\frac{2}{4}}, 2^{\frac{3}{4}}, 2 \right\} \quad \text{א. } f(x) = \frac{1}{x} \quad \text{ב. } f(x) = \frac{1}{x^2}$$

(21) תהיינה f, g שתי פונקציות אינטגרביליות בקטע $[a, b]$. הוכח:

א. אם $f(x) \leq g(x)$ לכל $x \in [a, b]$, אז $\int_a^b f(x) dx \leq \int_a^b g(x) dx$.

ב. אם $m \leq f(x) \leq M$ לכל $x \in [a, b]$, אז $m(b-a) \leq \int_a^b f(x) dx \leq M(b-a)$.

(22) כזכור, משפט ערך הביניים לאינטגרלים טוען כי:

אם $f: [a, b] \rightarrow \mathbb{R}$ רציפה, אז קיים $c \in (a, b)$, כך ש- $\int_a^b f(x) dx = f(c)(b-a)$.
הוכח שהמשפט נכשל, אם נחליף את המילה 'רציפה' במילה 'אינטגרבילית'.

(23) נניח כי $f: [a, b] \rightarrow \mathbb{R}$ אינטגרבילית אי-שלילית.

הוכח כי \sqrt{f} אף היא אינטגרבילית ב- $[a, b]$.

(24) נתונה הפונקציה $f: [a, b] \rightarrow \mathbb{R}$. הוכח או הפרך:

א. אם f אינטגרבילית, אי-שלילית ולא שווה זהותית לאפס,

אז $\int_a^b f(x) dx > 0$

ב. אם f רציפה, אי-שלילית ולא שווה זהותית לאפס, אז $\int_a^b f(x) dx > 0$

ג. אם f אינטגרבילית, אז כך גם f^2 .

ד. אם $|f|$ אינטגרבילית, אז כך גם f .

(25) חשב את $\int_{0.25}^{4.3} \lfloor x \rfloor dx$, כאשר $\lfloor x \rfloor = \max \{n \in \mathbb{Z} \mid n \leq x\}$ (פונקציית הערך השלם).

(26) הוכח כי אם f אינטגרבילית ב- $[a, b]$ ו- $\alpha \in \mathbb{R}$, אז αf אינטגרבילית ב- $[a, b]$,

וכן $\int_a^b \alpha f(x) dx = \alpha \int_a^b f(x) dx$.

רמז: הנח תחילה כי $\alpha \geq 0$, והיעזר בפונקציה $-f$, ל- $\alpha < 0$.

(27) הוכח כי אם f, g אינטגרביליות ב- $[a, b]$, אז כך גם $f + g$,

ובנוסף מתקיים $\int_a^b (f + g) = \int_a^b f + \int_a^b g$.

רמז: הוכח כי $\int_a^b (f + g) \leq \int_a^b f + \int_a^b g$ וכן $\int_a^b (f + g) \geq \int_a^b f + \int_a^b g$.

(28) נניח כי $f: [a, b] \rightarrow \mathbb{R}$ אינטגרבילית וכן שקיים $c > 0$, כך ש- $|f(x)| \geq c$ לכל

$x \in [a, b]$. [לחלופין: f אינטגרבילית ואינה אפס; $\frac{1}{f}$ חסומה]

הוכח כי גם $g = \frac{1}{f}$ אינטגרבילית בקטע $[a, b]$.

(29) נניח כי f, g אינטגרביליות ב- $[a, b]$.

א. הוכח כי גם $f \cdot g$ אינטגרבילית ב- $[a, b]$.

ב. הוכח כי אם $|g(x)| \geq c > 0$ לכל $x \in [a, b]$,

אז גם $\frac{f}{g}$ אינטגרבילית ב- $[a, b]$.

(30) הנח כי $f: [a, b] \rightarrow \mathbb{R}$ וכן ש- $a < c < b$, והוכח כי:

א. אם f אינטגרבילית ב- $[a, b]$, אז היא אינטגרבילית גם ב- $[a, c]$ ו- $[c, b]$.

ב. אם f אינטגרבילית ב- $[a, c]$ ו- $[c, b]$, אז היא אינטגרבילית גם ב- $[a, b]$.

ג. באיזה מהמקרים, בסעיפים א' ו-ב', מתקיים השוויון:

$$\int_a^b f(x) dx = \int_a^c f(x) dx + \int_c^b f(x) dx$$

(31) נניח כי f, g אינטגרביליות ב- $[a, b]$.

נגדיר $\varphi = \max\{f, g\}$ וכן $\psi = \min\{f, g\}$.

הוכח כי גם φ, ψ אינטגרביליות ב- $[a, b]$.

רמז: $\max\{a, b\} = \frac{1}{2}[a + b + |a - b|]$, $\min\{a, b\} = \frac{1}{2}[a + b - |a - b|]$

(32) תהי $f: [a, b] \rightarrow \mathbb{R}$ פונקציה חסומה.

בהינתן החלוקה $P = \{x_0, \dots, x_n\}$ של $[a, b]$ וכן $\varepsilon > 0$,

נגדיר שתי תתי-קבוצות, $A_\varepsilon(P)$ ו- $B_\varepsilon(P)$ של $\{1, \dots, n\}$, באופן הבא:

$M_i - m_i < \varepsilon$ אם $i \in A_\varepsilon(P)$ ו- $M_i - m_i \geq \varepsilon$ אם $i \in B_\varepsilon(P)$.

כמו כן, נגדיר $s_\varepsilon(P) = \sum_{i \in B_\varepsilon(P)} \Delta x_i$.

הוכח כי פונקציה חסומה f אינטגרבילית ב- $[a, b]$ אם ורק אם

לכל $\varepsilon > 0$ ולכל $\tau > 0$ קיים $\delta > 0$, כך שלכל P כנייל $\|P\| < \delta \Rightarrow s_\varepsilon(P) < \tau$.

(33) נניח כי $f: [a, b] \rightarrow \mathbb{R}$ חסומה ותהי $P = \{x_0, x_1, \dots, x_n\}$ חלוקה של $[a, b]$.

א. האם תמיד נוכל לבחור תגיות $C = \{c_1, \dots, c_n\}$ ל- P ,

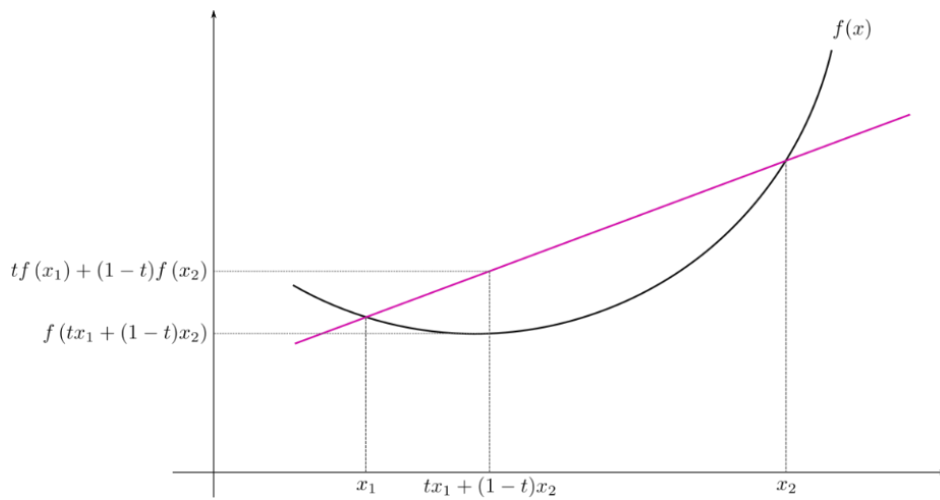
כך ש- $S(f; P, C) = L(f, P)$? נמק.

הערה: ב"תגיות" הכוונה ש- $x_{i-1} < c_i < x_i$.

ב. האם תשובתך תשתנה אם יינתן גם כי f רציפה?

(34) זכור כי פונקציה f על קטע I תיקרא קמורה, אם לכל $a, b \in I$, ולכל $t \in [0, 1]$,

$$f(t \cdot a + (1-t) \cdot b) \leq t \cdot f(a) + (1-t) \cdot f(b)$$



א. תהי $f: \mathbb{R} \rightarrow \mathbb{R}$ קמורה.

הוכח כי לכל $t_1, \dots, t_n \in [0, 1]$ המקיימים $\sum_{i=1}^n t_i = 1$, מתקיים אי-השוויון

$$f\left(\sum_{i=1}^n t_i a_i\right) \leq \sum_{i=1}^n t_i f(a_i)$$

[רמז: אינדוקציה על n]

ב. (אי-שוויון ינסון)

תהי $f: \mathbb{R} \rightarrow \mathbb{R}$ קמורה ורציפה, ותהי $g: \mathbb{R} \rightarrow \mathbb{R}$ רציפה.

$$f\left(\int_0^1 g(x) dx\right) \leq \int_0^1 f(g(x)) dx$$

(35) תהי $f: \mathbb{R} \rightarrow \mathbb{R}$ רציפה ותהי $F(x) = \int_0^x f(t) dt$.

א. הוכח כי f אי-זוגית אם ורק אם F זוגית.

ב. הוכח כי f זוגית אם ורק אם F אי-זוגית.

(36) תהי $f: \mathbb{R} \rightarrow \mathbb{R}$ רציפה ותהי $F(x) = \int_0^x f(t) dt$.

- א. הוכח כי אם F מחזורית, אז גם f מחזורית.
 ב. מצא דוגמה שבה f מחזורית אבל F לא-מחזורית.

(37) תהי $f: \mathbb{R} \rightarrow \mathbb{R}$ רציפה, תהי $F(x) = \int_0^x f(t) dt$ ויהי $p \in \mathbb{R}, p \neq 0$.

הוכח ששני התנאים הבאים שקולים:

1. $f(x+p) = f(x)$ לכל $x \in \mathbb{R}$.
2. קיים $c \in \mathbb{R}$, כך ש- $\int_x^{x+p} f(t) dt = c$ לכל $x \in \mathbb{R}$.

(38) תהי $f: [a, b] \rightarrow \mathbb{R}$ אינטגרבילית.

הוכח שקיים $c \in [a, b]$, כך ש- $\int_a^c f(x) dx = \int_c^b f(x) dx$.

(39) תהי A קבוצת כל הפונקציות $f: \mathbb{R} \rightarrow \mathbb{R}$, שהן אינטגרביליות בכל $[a, b]$,

ומקיימות את השוויון הבא לכל $x \in \mathbb{R}$: $\int_0^x f(t) dt = f(x) - 1$.

- א. מצא דוגמה לפונקציה ב- A .
- ב. הוכח כי אם $f \in A$, אז f גזירה ב- \mathbb{R} .
(רמז: תחילה הראה ש- f רציפה).
- ג. מצא את כל הפונקציות f ב- A .

(40) א. נגדיר פונקציה $f: (0, \infty) \rightarrow \mathbb{R}$ באופן הבא: $f(x) = \int_0^x \frac{dt}{1+t^2} + \int_0^{\frac{1}{x}} \frac{dt}{1+t^2}$.

הוכח כי f פונקציה קבועה, ומצא את $C \in \mathbb{R}$, כך ש- $f(x) \equiv C$.

תוכל להשתמש ב: $\int_0^x \frac{dt}{1+t^2} = \arctan x$.

ב. נגדיר $g: \left(0, \frac{\pi}{2}\right) \rightarrow \mathbb{R}$, על ידי $g(x) = \int_{-\cos x}^{\sin x} \frac{dt}{\sqrt{1-t^2}}$.

הוכח ש- g פונקציה קבועה.

המשפט היסודי של החדו"א, משפט ערך הביניים לאינטגרלים וסכומי רימן

שאלות

(1) ענה על הסעיפים הבאים:

- א. הראה כי כל פונקציה רציפה בקטע סגור וחסום היא נגזרת.
 ב. הראה כי פונקציה אינטגרבילית בקטע סגור וחסום אינה בהכרח נגזרת.

$$(2) \text{ תהי } f: [-1,1] \rightarrow \mathbb{R} \text{ מוגדרת כך: } f(x) = \begin{cases} 0 & -1 \leq x < 0 \\ 1 & 0 \leq x \leq 1 \end{cases}$$

ונגדיר את $F(x) = \int_{-1}^x f(t) dt$ עבור $-1 \leq x \leq 1$.

שרטט את הגרפים של f ו- F , בהינתן:

א. אינה רציפה (ב-0), אבל F רציפה.

ב. F אינה גזירה ב-0.

ג. תן דוגמה לפונקציה $f: [-1,1] \rightarrow \mathbb{R}$, כך ש- f אינה רציפה ב-0,

אבל $F(x) = \int_{-1}^x f(t) dt$ גזירה ב-0.

(3) תהי $f: [a,b] \rightarrow \mathbb{R}$ אינטגרבילית.

$$\text{הוכח כי } \int_a^b f(t) dt = \lim_{x \rightarrow b^-} \int_a^x f(t) dt.$$

(4) הוכח את 'משפט ערך הביניים השני לאינטגרלים', בהנחה שהפונקציות רציפות (ולא אינטגרביליות):

תהי f רציפה ב- $[a,b]$.

אם קיימת פונקציה גזירה F ב- $[a,b]$, כך ש- $F' = f$,

$$\text{אז } \int_a^b f(x) dx = F(b) - F(a).$$

$$(5) \text{ נגדיר } f: [-1,1] \rightarrow \mathbb{R} \text{ באופן הבא: } f(x) = \begin{cases} 2x \sin \frac{1}{x^2} - \frac{2}{x} \cos \frac{1}{x^2} & x \neq 0 \\ 0 & x = 0 \end{cases}$$

$$\text{ונגדיר } F: [-1,1] \rightarrow \mathbb{R} \text{ כך: } F(x) = \begin{cases} x^2 \sin \frac{1}{x^2} & x \neq 0 \\ 0 & x = 0 \end{cases}$$

הוכח כי $F' = f$, אבל האינטגרל $\int_{-1}^1 f(t) dt$ לא קיים.

$$(6) \text{ תהי } f: [0,1] \rightarrow \mathbb{R} \text{ רציפה, כך ש-} \int_0^x f(t) dt \leq |f(x)| \text{ לכל } x \in [0,1].$$

הוכח כי $f(x) = 0$ לכל $x \in [0,1]$.

$$(7) \text{ תהי } f: \mathbb{R} \rightarrow \mathbb{R} \text{ רציפה. נגדיר } g(x) = \int_0^x (x-t) f(t) dt \text{ לכל } x \in \mathbb{R}.$$

הוכח כי $g'' = f$.

$$(8) \text{ תהי } f \text{ רציפה ב-} \mathbb{R} \text{ ויהי } \alpha \neq 0.$$

$$\text{נגדיר } g(x) = \frac{1}{\alpha} \int_0^x f(t) \sin[\alpha(x-t)] dt$$

הראה כי $f(x) = g''(x) + \alpha^2 g(x)$.

$$(9) \text{ תהי } f: [0,1] \rightarrow \mathbb{R} \text{ גזירה ב-} [0,1].$$

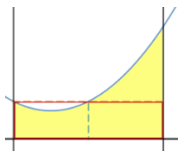
$$\text{הראה כי קיים } c \in (0,1) \text{ כך ש-} \int_0^1 f(x) dx = f(0) + \frac{1}{2} f'(c)$$

$$(10) \text{ תהי } f: [0,1] \rightarrow \mathbb{R} \text{ רציפה ונניח כי } \int_0^1 f(x) dx = 1.$$

$$\text{הראה כי קיים } c \in (0,1) \text{ כך ש-} f(c) = 3c^2.$$

$$(11) \text{ תהי } f: \left[0, \frac{\pi}{4}\right] \rightarrow \mathbb{R} \text{ רציפה.}$$

$$\text{הראה כי קיים } c \in \left[0, \frac{\pi}{4}\right] \text{ כך ש-} \int_0^{\frac{\pi}{4}} f(t) dt = f(c) \cdot 2 \cos 2c$$



12 תהי $f: [0, a] \rightarrow \mathbb{R}$ פונקציה, כך ש- $f''(x) > 0$, לכל $x \in [0, a]$.

$$\text{הוכח כי } \int_0^a f(x) dx > af\left(\frac{a}{2}\right)$$

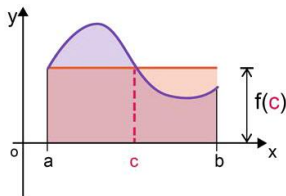
13 תהי $f: [a, b] \rightarrow \mathbb{R}$ רציפה, ונניח כי $\int_a^x f(t) dt = \int_x^b f(t) dt$, לכל $x \in [a, b]$.

$$\text{הוכח כי } f(x) = 0 \text{ לכל } x \in [a, b]$$

14 תהיינה $f, g: [a, b] \rightarrow \mathbb{R}$ אינטגרביליות, ונניח כי f עולה ו- g אי-שלילית.

$$\text{הוכח כי קיים } c \in [a, b]$$

$$\text{כך ש- } \int_a^b f(x)g(x) dx = f(b) \int_a^c g(x) dx + f(a) \int_c^b g(x) dx$$



משפט ערך הביניים הראשון לאינטגרלים

אם $f: [a, b] \rightarrow \mathbb{R}$ רציפה, אז קיים $c \in (a, b)$,

$$\text{כך ש- } \int_a^b f(x) dx = f(c)(b-a)$$

משפט ערך הביניים של לגראנז'

אם $f: [a, b] \rightarrow \mathbb{R}$ רציפה, וכן גזירה ב- (a, b) , אז קיים $c \in (a, b)$,

$$\text{כך ש- } f(b) - f(a) = f'(c)(b-a)$$

15 ענה על הסעיפים הבאים:

א. בהנחה שמשפט ערך הביניים של לגראנז' מתקיים,

הוכח את משפט ערך הביניים הראשון לאינטגרלים.

ב. בהנחה שמשפט ערך הביניים הראשון לאינטגרלים מתקיים, הוכח את

משפט ערך הביניים של לגראנז' לפונקציות עם נגזרת ראשונה רציפה.

16 השתמש במשפט ערך הביניים הראשון לאינטגרלים,

$$\text{והוכח כי } \int_n^{n+1} \frac{1}{x} dx < \frac{1}{n} \text{ לכל } n \in \mathbb{N}$$

17 תהיינה $f, g: [a, b] \rightarrow \mathbb{R}$ רציפות, ונתון כי $\int_a^b f(x) dx = \int_a^b g(x) dx$

$$\text{הוכח כי קיים } c \in [a, b] \text{ כך ש- } f(c) = g(c)$$

משפט ערך הביניים השני לאינטגרלים

תהי f רציפה ו- g אינטגרבילית ב- $[a, b]$.

אם $g(x) \geq 0$, (או $g(x) \leq 0$) ב- $[a, b]$, אז קיים $c \in [a, b]$, כך ש-

$$\int_a^b f(x) g(x) dx = f(c) \int_a^b g(x) dx$$

$$(18) \text{ הוכח כי } \frac{\pi^2}{9} \leq \int_{\pi/6}^{\pi/2} \frac{x}{\sin x} dx \leq \frac{2\pi^2}{9}$$

(19) תהי $f : [0, 1] \rightarrow \mathbb{R}$ רציפה.

$$\lim_{n \rightarrow \infty} \int_0^1 x^n f(x) dx = 0 \text{ הוכח כי}$$

(20) תהי $f : [0, 1] \rightarrow \mathbb{R}$ רציפה.

$$\lim_{n \rightarrow \infty} \int_0^1 f(x^n) dx = f(0) \text{ הוכח כי}$$

(21) תהי $f : [a, b] \rightarrow \mathbb{R}$ רציפה.

$$\lim_{\|P\| \rightarrow 0} S(P, f) = \int_a^b f(x) dx \text{ הוכח כי}$$

$$\text{סימונים: } P = \{x_0, x_1, \dots, x_n\} \text{ , } x_0 = a, x_n = b, S(P, f) = \sum_{i=1}^n f(c_i) \Delta x_i, \Delta x_i = x_i - x_{i-1}, \\ \|P\| = \max_{1 \leq i \leq n} \{\Delta x_i\}, c_i \in [x_{i-1}, x_i]$$

$$(22) \text{ תהי } a_n = \ln \left(\frac{(n!)^{\frac{1}{n}}}{n} \right) \text{ לכל } n \in \mathbb{N}$$

המר את a_n לסכום רימן ומצא את $\lim_{n \rightarrow \infty} a_n$.

(23) תהיינה $f, g : [a, b] \rightarrow \mathbb{R}$, כך ש- f' ו- g' רציפות ב- $[a, b]$.

$$\int_a^b f(x) g'(x) dx = [f(x) g(x)]_a^b - \int_a^b f'(x) g(x) dx \text{ הוכח כי}$$

(24) תהי $\phi : [\alpha, \beta] \rightarrow \mathbb{R}$ גזירה ברציפות, ותהי f רציפה בטווח של ϕ .

$$\int_{\alpha}^{\beta} f(\phi(t)) \phi'(t) dt = \int_{\phi(\alpha)}^{\phi(\beta)} f(x) dx \text{ הוכח כי}$$

25 תהי $f: [a, b] \rightarrow \mathbb{R}$ רציפה ויהיו $u, v: [a, b] \rightarrow \mathbb{R}$ גזירות.

הוכח כי אם הטווחים של u ו- v מוכלים ב- $[a, b]$,

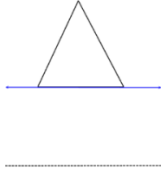
$$\text{אז } \frac{d}{dx} \int_{u(x)}^{v(x)} f(t) dt = f(v(x)) \frac{dv}{dx} - f(u(x)) \frac{du}{dx}$$

26 נגדיר את $f: [1, \infty)$ באופן הבא: $f(x) = \int_1^x \frac{\ln t}{1+t} dt$.

$$\text{פתור את השוויון } f(x) + f\left(\frac{1}{x}\right) = 2$$

נפח שטח מעטפת ומשפט פאפוס

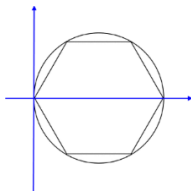
שאלות



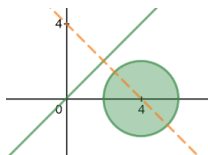
- (1) נתון משולש שווה צלעות עם בסיס המתלכד עם ציר ה- x .
 אורך צלע המשולש a .
 השתמש במשפט פאפוס על מנת לחשב את נפח הגוף,
 הנוצר על ידי סיבוב המשולש סביב הישר $y = -a$.



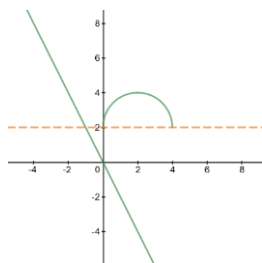
- (2) השתמש במשפט פאפוס ומצא את מרכז הכובד של התחום
 $D = \{(x, y) \mid x^2 + y^2 = 4, x \geq 0 \text{ and } y \geq 0\}$
 רמז: נפח כדור בעל רדיוס r , הוא $\frac{4}{3}\pi r^3$.



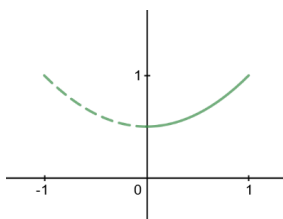
- (3) נתון משושה החסום במעגל $(x-2)^2 + y^2 = 1$.
 המשושה מסתובב סביב ציר ה- y .
 מצא את שטח הפנים של השטח שנוצר,
 ואת נפח הגוף שנוצר.



- (4) הדיסק המעגלי $(x-4)^2 + y^2 \leq 4$ מסתובב סביב הציר $y = x$.
 מצא את נפח הגוף שנוצר.



- (5) נתבונן בקשת המעגלית $(x-2)^2 + (y-2)^2 = 4, y \geq 2$.
 הקשת מסתובבת סביב הציר $y + 2x = 0$.
 מצא את שטח הפנים של הגוף שנוצר.



- (6) יהיו (\bar{x}, \bar{y}) מרכז העקום $y = \frac{1}{2}(x^2 + 1), 0 \leq x \leq 1$.
 מצא את \bar{x} בעזרת משפט פאפוס.

השלמות בחשבון אינטגרלי

פרק 3 - אינטגרלים מידיים

תוכן העניינים

21	1. אינטגרלים מידיים
24	2. מציאת פונקציה קדומה

אינטגרלים מידיים

שאלות

חשב את האינטגרלים בשאלות 1-12 (פתירה על ידי הכלל: $\int x^n dx = \frac{x^{n+1}}{n+1} + c$):

$$\int \frac{1}{x^2} dx \quad (3) \qquad \int x^4 dx \quad (2) \qquad \int 4 dx \quad (1)$$

$$\int 4x^{10} dx \quad (6) \qquad \int \frac{1}{x\sqrt{x}} dx \quad (5) \qquad \int \sqrt{x} dx \quad (4)$$

$$\int (x^2 + 1)^2 dx \quad (9) \qquad \int \left(\frac{3}{x^4} + 2\sqrt[3]{x} \right) dx \quad (8) \qquad \int (2x^2 - x + 1) dx \quad (7)$$

$$\int \frac{x+1}{\sqrt{x}} dx \quad (12) \qquad \int \frac{1+2x^2+x^4}{x^2} dx \quad (11) \qquad \int (x^2+1)(x+2) dx \quad (10)$$

חשב את האינטגרלים בשאלות 13-20:

(פתירה על ידי הכלל: $\int (ax+b)^n dx = \frac{(ax+b)^{n+1}}{a \cdot (n+1)} + c$):

$$\int \frac{4}{(x-2)^5} dx \quad (15) \qquad \int (x^2 - 2x + 1)^{10} dx \quad (14) \qquad \int (4x+1)^{10} dx \quad (13)$$

$$\int \frac{x}{(x-1)^4} dx \quad (18) \qquad \int \frac{10}{\sqrt{2x+4}} dx \quad (17) \qquad \int \sqrt[3]{4x-10} dx \quad (16)$$

$$\int \frac{xdx}{\sqrt{x+1}+1} \quad (20) \qquad \int \frac{dx}{\sqrt{x-1}-\sqrt{x}} \quad (19)$$

חשב את האינטגרלים בשאלות 21-26:

(פתירה על ידי הכלל: $\int \frac{1}{ax+b} dx = \frac{\ln|ax+b|}{a} + c$):

$$\int \left(1 + \frac{1}{x} \right)^2 dx \quad (23) \qquad \int \frac{1+x+x^2}{x} dx \quad (22) \qquad \int \frac{1}{4x} dx \quad (21)$$

$$\int \frac{4x+1}{x+2} dx \quad (26) \qquad \int \frac{x+3}{x+2} dx \quad (25) \qquad \int \frac{1}{4x-1} dx \quad (24)$$

חשב את האינטגרלים בשאלות 27-29 :

$$\left(\int e^{ax+b} dx = \frac{e^{ax+b}}{a} + c : \text{פתירה על ידי הכלל} \right)$$

$$\int \left(4\sqrt{e^x} + \frac{1}{\sqrt[3]{e^{4x}}} \right) dx \quad (29)$$

$$\int (e^{x+1})^2 dx \quad (28)$$

$$\int (e^{4x} + e^{-x}) dx \quad (27)$$

$$\int \frac{2^x + 4^{2x} + 10^{3x}}{5^x} dx : \text{חשב את האינטגרל} \quad (30)$$

$$\left(\int a^{mx+n} dx = \frac{a^{mx+n}}{m \ln a} + c : \text{פתירה על ידי הכלל} \right)$$

חשב את האינטגרלים בשאלות 31-33 :

$$\int \frac{x^2}{1-x^2} dx \quad (33)$$

$$\int \frac{1}{\sqrt{4-x^2}} dx \quad (32)$$

$$\int \frac{1}{1+4x^2} dx \quad (31)$$

תשובות סופיות

- $$-\frac{1}{x} + c \quad (3) \qquad \frac{x^5}{5} + c \quad (2) \qquad 4x + c \quad (1)$$
- $$\frac{4x^{11}}{11} + c \quad (6) \qquad -\frac{2}{\sqrt{x}} + c \quad (5) \qquad \frac{x^{1.5}}{1.5} + c \quad (4)$$
- $$\frac{x^5}{5} + \frac{2x^3}{3} + x + c \quad (9) \qquad -\frac{1}{x^3} + \frac{3\sqrt[3]{x^4}}{2} + c \quad (8) \qquad \frac{2x^3}{3} - \frac{x^2}{2} + x + c \quad (7)$$
- $$\frac{x^{1.5}}{1.5} + \frac{x^{0.5}}{0.5} + c \quad (12) \qquad -\frac{1}{x} + 2x + \frac{x^3}{3} + c \quad (11) \qquad \frac{x^4}{4} + \frac{2x^3}{3} + \frac{x^2}{2} + 2x + c \quad (10)$$
- $$-\frac{1}{(x-2)^4} + c \quad (15) \qquad \frac{(x-1)^{21}}{21} + c \quad (14) \qquad \frac{(4x+11)^{11}}{44} + c \quad (13)$$
- $$10\sqrt{2x+4} + c \quad (17) \qquad \frac{3}{16}\sqrt[3]{(4x-10)^4} + c \quad (16)$$
- $$-\frac{2}{3}\left((x-1)^{\frac{3}{2}} + x^{\frac{3}{2}}\right) + c \quad (19) \qquad -\frac{1}{2(x-2)^2} - \frac{1}{3(x-1)^3} + c \quad (18)$$
- $$\ln|x| + x + \frac{x^2}{2} + c \quad (22) \qquad \frac{\ln|x|}{4} + c \quad (21) \qquad \frac{2}{3}\sqrt{(x+1)^3} - x + c \quad (20)$$
- $$x + \ln|x+2| + c \quad (25) \qquad \frac{\ln|4x-1|}{4} + c \quad (24) \qquad x + 2\ln|x| - \frac{1}{x} + c \quad (23)$$
- $$\frac{e^{2x+2}}{2} + c \quad (28) \qquad \frac{e^{4x}}{4} - e^{-x} + c \quad (27) \qquad 4(x - 1.75\ln|x+2|) + c \quad (26)$$
- $$\frac{\left(\frac{2}{5}\right)^x}{\ln\left(\frac{2}{5}\right)} + \frac{\left(\frac{16}{5}\right)^x}{\ln\left(\frac{16}{5}\right)} + \frac{(200)^x}{\ln(200)} + c \quad (30) \qquad 8e^{\frac{x}{2}} - \frac{3e^{-\frac{4x}{3}}}{4} + c \quad (29)$$
- $$-\left(x - \frac{1}{2}\ln\left|\frac{1+x}{1-x}\right|\right) + c \quad (33) \qquad \arcsin\left(\frac{x}{2}\right) + c \quad (32) \qquad \frac{1}{2}\arctan(2x) + c \quad (31)$$

מציאת פונקציה קדומה

שאלות

- (1) נתונה הנגזרת הבאה: $f'(x) = 2x - \sqrt[3]{4x}$.
 ידוע כי הפונקציה עוברת בנקודה $(2, 3)$.
 מצא את הפונקציה.
- (2) נתונה הנגזרת הבאה: $f'(x) = \sqrt[3]{5x+7}$.
 ידוע כי הפונקציה חותכת את ציר ה- x בנקודה שבה $x = 4$.
 מצא את הפונקציה.
- (3) נתונה הנגזרת הבאה: $f'(x) = \frac{10}{\sqrt[5]{x+1}} + (x-1)^2$.
 ידוע כי הפונקציה חותכת את ציר ה- y בנקודה שבה $y = -6$.
 מצא את הפונקציה.
- (4) נתונה נגזרת של פונקציה: $f'(x) = 2x - 6$.
 ערך הפונקציה בנקודת הקיצון שלה הוא 5.
 מצא את הפונקציה.
- (5) נתונה נגזרת של פונקציה: $f'(x) = \sqrt{x+2} - \sqrt{x-1} + 2$.
 שיפוע המשיק לפונקציה, בנקודה שבה $y = 5\frac{2}{3}$, הוא 3.
 מצא את הפונקציה.
- (6) נתונה הנגזרת השנייה של פונקציה: $f''(x) = 6x + 6$.
 שיפוע הפונקציה בנקודת הפיתול שלה הוא -12,
 וערך הפונקציה בנקודה זו הוא 1.
 מצא את הפונקציה.
- (7) נתונה הנגזרת השנייה של פונקציה: $f''(x) = 1 + \frac{8}{x^3}$.
 המשיק לפונקציה בנקודת הפיתול שלה הוא הישר $y = -4$.
 מצא את הפונקציה.

- (8) נתונה פונקציה $f: \mathbb{R} \rightarrow \mathbb{R}$ המקיימת $f(0) = 0$, ונתון בנוסף כי לכל x_0 ממשי: $\lim_{x \rightarrow x_0} \frac{f(x) - f(x_0)}{x - x_0} = |x_0|$.
- א. מצא את תחומי הרציפות של הפונקציה.
 ב. חשב את הגבול הבא או קבע שהוא אינו קיים $\lim_{x \rightarrow 0} f(x)$
 ג. מצא כמה נקודות חיתוך יש לגרף הפונקציה עם ציר ה- x .
 ד. מצא את כל נקודות הפיתול של הפונקציה.
 ה. תהי $G(x)$ פונקציה קדומה של $|x|$.
 חשב את הנגזרת $(G(x) - f(x))'$.

תשובות סופיות

- (1) $f(x) = x^2 - \frac{3}{16} \sqrt[3]{(4x)^4} + 2$
- (2) $f(x) = \frac{3}{20} \sqrt[3]{(5x+7)^4} - 12 \frac{3}{20}$
- (3) $f(x) = 12 \frac{1}{2} \sqrt[5]{(x+1)^4} + \frac{1}{3} (x-1)^3 - 18 \frac{1}{6}$
- (4) $f(x) = x^2 - 6x + 14$
- (5) $f(x) = \frac{2}{3} \sqrt{(x+2)^3} - \frac{2}{3} \sqrt{(x-1)^3} + 2x - 3$
- (6) $f(x) = x^3 + 3x^2 - 9x - 10$
- (7) $f(x) = \frac{1}{2} x^2 + \frac{4}{x} + 3x + 2$
- (8) א. רציפה לכל x . ב. $\lim_{x \rightarrow 0} f(x) = 0$. ג. נקודת חיתוך אחת $(0,0)$.
 ד. נקודת פיתול אחת $(0,0)$. ה. 0.

השלמות בחשבון אינטגרלי

פרק 4 - אינטגרלים בשיטת "הנגזרת כבר בפנים"

תוכן העניינים

1. אינטגרלים בשיטת הנגזרת כבר בפנים 26

אינטגרלים בשיטת "הנגזרת כבר בפנים"

שאלות

הערה: את האינטגרלים בפרק זה ניתן לפתור גם בעזרת שיטת ההצבה.

חשב את האינטגרלים הבאים:

$$\int \frac{x^2}{x^3+1} dx \quad (3) \qquad \int \cot x dx \quad (2) \qquad \int \frac{2x}{x^2+1} dx \quad (1)$$

$$\int \frac{e^{x+2}}{e^x+1} dx \quad (6) \qquad \int \frac{1}{x \ln x} dx \quad (5) \qquad \int \tan x dx \quad (4)$$

$$\int e^{-2x^2} x dx \quad (9) \qquad \int \frac{e^{\tan x}}{\cos^2 x} dx \quad (8) \qquad \int e^{x^2} 2x dx \quad (7)$$

$$\int \frac{\cos(\ln x)}{x} dx \quad (12) \qquad \int \cos(\sin x) \cdot \cos x dx \quad (11) \qquad \int \cos(2x^2+1) \cdot 4x dx \quad (10)$$

$$\int \frac{\sin \sqrt{x}}{\sqrt{x}} dx \quad (15) \qquad \int \sin(x^2+1) x dx \quad (14) \qquad \int \cos(10x^4+1) x^3 dx \quad (13)$$

$$\int \frac{(\tan x)}{\cos^2 x} dx \quad (18) \qquad \int \frac{\arctan x}{1+x^2} dx \quad (17) \qquad \int \frac{\ln x}{x} dx \quad (16)$$

$$\int 2x\sqrt{x^2+1} dx \quad (21) \qquad \int \frac{\cos x}{\sqrt{2 \sin x}} dx \quad (20) \qquad \int \frac{2x}{\sqrt{x^2+1}} dx \quad (19)$$

$$\int \frac{\sqrt{\arctan x}}{1+x^2} dx \quad (24) \qquad \int \frac{\sqrt{\ln x}}{x} dx \quad (23) \qquad \int x^2 \sqrt{x^3+4} dx \quad (22)$$

תשובות סופיות

- | | | |
|---|---|---|
| $\frac{1}{3} \ln x^3+1 +c$ (3) | $\ln \sin x +c$ (2) | $\ln x^2+1 +c$ (1) |
| $e^2 \ln e^x+1 +c$ (6) | $\ln \ln x +c$ (5) | $-\ln \cos x +c$ (4) |
| $-\frac{e^{-2x^2}}{4}+c$ (9) | $e^{\tan x}+c$ (8) | $e^{x^2}+c$ (7) |
| $\sin(\ln x)+c$ (12) | $\sin(\sin x)+c$ (11) | $\sin(2x^2+1)+c$ (10) |
| $-2\cos(\sqrt{x})+c$ (15) | $-\frac{1}{2}\cos(x^2+1)+c$ (14) | $\frac{1}{40}\sin(10x^4+1)+c$ (13) |
| $\frac{1}{2}(\tan x)^2+c$ (18) | $\frac{1}{2}(\arctan x)^2+c$ (17) | $\frac{1}{2}(\ln x)^2+c$ (16) |
| $\frac{2}{3}(x^2+1)^{\frac{3}{2}}+c$ (21) | $\sqrt{2\sin x}+c$ (20) | $2\sqrt{x^2+1}+c$ (19) |
| $\frac{2}{3}(\arctan x)^{\frac{3}{2}}+c$ (24) | $\frac{2}{3}(\ln x)^{\frac{3}{2}}+c$ (23) | $\frac{2}{9}(x^3+4)^{\frac{3}{2}}+c$ (22) |

השלמות בחשבון אינטגרלי

פרק 5 - אינטגרלים בשיטת אינטגרציה בחלקים

תוכן העניינים

1. אינטגרלים בשיטת אינטגרציה בחלקים 28

אינטגרלים בשיטת אינטגרציה בחלקים

שאלות

חשב את האינטגרלים בשאלות 1-23 :

$$\int x \sin x dx \quad (3) \qquad \int x^4 \ln x dx \quad (2) \qquad \int x e^x dx \quad (1)$$

$$\int x^2 e^{-4x} dx \quad (6) \qquad \int x^2 \sin 4x dx \quad (5) \qquad \int (x^2 + 2x + 3) \ln x dx \quad (4)$$

$$\int \arctan x dx \quad (9) \qquad \int \ln \frac{1}{\sqrt[3]{x}} dx \quad (8) \qquad \int \ln x dx \quad (7)$$

$$\int \frac{x}{\cos^2 x} dx \quad (12) \qquad \int x \cdot \ln \sqrt[5]{x-2} dx \quad (11) \qquad \int \arcsin x dx \quad (10)$$

$$\int x^2 \ln(x^2 + 1) dx \quad (15) \qquad \int x \arctan x dx \quad (14) \qquad \int \frac{\ln x}{x^2} dx \quad (13)$$

$$\int e^x \cos x dx \quad (18) \qquad \int \left(\frac{\ln x}{x} \right)^2 dx \quad (17) \qquad \int \ln^2 x dx \quad (16)$$

$$\int \frac{x e^x}{(x+1)^2} dx \quad (21) \qquad \int \sqrt{1-x^2} dx \quad (20) \qquad \int e^{2x} \sin 4x dx \quad (19)$$

$$\int (x+1)^4 \cdot \sqrt{x+2} dx \quad (23) \qquad \int x \tan^2 x dx \quad (22)$$

(24) מצא נוסחת נסיגה עבור $\int x^n e^x dx$ באשר n טבעי.

(25) חשב את $\int x^4 e^x dx$.

(26) מצא נוסחת נסיגה עבור $\int \cos^n x dx$ באשר n טבעי.

(27) חשב את $\int \cos^4 x dx$.

(28) מצא נוסחת נסיגה עבור $\int \sin^n x dx$ כאשר n טבעי.

(29) חשב את $\int \sin^4 x dx$.

(30) מצא נוסחת נסיגה עבור $\int \frac{1}{(1+x^2)^n} dx$ כאשר n טבעי.

(31) חשב את $\int \frac{1}{(1+x^2)^4} dx$.

(32) חשב את האינטגרלים $\int e^{ax} \cos bxdx$, $\int e^{ax} \sin bxdx$.

תשובות סופיות

$$xe^x - e^x + c \quad (1)$$

$$\frac{x^5}{5} \left(\ln x - \frac{1}{5} \right) + c \quad (2)$$

$$x \cos x + \sin x + c \quad (3)$$

$$\left(\frac{x^3}{3} + x^2 + 3x \right) \ln x - \frac{x^3}{9} + \frac{x^2}{2} + 3x + c \quad (4)$$

$$-\frac{x^2}{4} \cos 4x + \frac{1}{2} \left(\frac{x}{4} \sin x + \frac{1}{16} \cos 4x \right) + c \quad (5)$$

$$-\frac{x^2}{4} e^{-4x} + \frac{1}{2} \left(-\frac{1}{4} x e^{-4x} - \frac{1}{16} e^{-4x} \right) + c \quad (6)$$

$$x \ln x - x + c \quad (7)$$

$$-\frac{1}{3} (x \ln x - x) + c \quad (8)$$

$$x \arctan x - \frac{1}{2} \ln |1 + x^2| + c \quad (9)$$

$$x \arcsin x + \sqrt{1 - x^2} + c \quad (10)$$

$$\frac{1}{5} \left(\frac{x^2}{2} \ln(x-2) - \frac{1}{2} \left(\frac{x^2}{2} + 2x + 4x \ln |x-2| \right) \right) + c \quad (11)$$

$$x \tan x + \ln |\cos x| + c \quad (12)$$

$$-\frac{1}{x} \ln x - \frac{1}{x} + c \quad (13)$$

$$\arctan x \cdot \frac{x^2}{2} - \frac{1}{2} (x - \arctan x) + c \quad (14)$$

$$\frac{x^3}{3} \ln(x^2 + 1) - \frac{2}{3} \left(\frac{x^3}{3} - x + \arctan x \right) + c \quad (15)$$

$$x(\ln x)^2 - 2(x \ln x - x) + c \quad (16)$$

$$-\frac{1}{x} \ln x - \frac{2}{x} (\ln x - 1) + c \quad (17)$$

$$-e^x \cos x + \frac{e^x (\sin x + \cos x)}{2} + c \quad (18)$$

$$\frac{e^{2x} \left(-\cos 4x + \frac{1}{2} \sin 4x \right)}{5} + c \quad (19)$$

$$\frac{x\sqrt{1-x^2} + \arcsin x}{2} + c \quad (20)$$

$$\frac{e^x}{x+1} + c \quad (21)$$

$$x(\tan x - x) + \ln |\cos x| + \frac{x^2}{2} + c \quad (22)$$

$$\frac{2}{9}(x+1)(x+2)^{\frac{9}{2}} - \frac{4}{99}(x+2)^{\frac{11}{2}} + c \quad (23)$$

$$x^n e^x - n \int x^{n-1} e^x dx \quad (24)$$

$$e^x (x^4 - 4x^3 + 12x^2 - 24x + 24) + c \quad (25)$$

$$\frac{1}{n} \left\{ (\cos x)^{n-1} \sin x + (n-1) \int (\cos x)^{n-2} dx \right\} \quad (26)$$

$$\frac{1}{4} (\cos^3 x \sin x + 3 \cdot 5 (\cos x \sin x + x)) + c \quad (27)$$

$$\frac{1}{n} \left(-(\sin x)^{n-1} \cos x + (n-1) \int (\sin x)^{n-2} dx \right) \quad (28)$$

$$\frac{1}{4} (-\sin^3 x \cos x + 3 \cdot 5 (x - \sin x \cos x)) + c \quad (29)$$

$$\frac{1}{2n} \left(\frac{x}{(1+x^2)^n} + \int \frac{dx}{(1+x^2)^n} (2n-1) \right) \quad (30)$$

$$\frac{1}{6} \left\{ \frac{x}{(1+x^2)^3} + \frac{1}{4} \left\{ \frac{x}{(1+x^2)^2} + \frac{1}{2} \left\{ \frac{x}{1+x^2} + \arctan x \right\} \right\} \right\} \quad (31)$$

$$\int e^{ax} \cos bxdx = e^{ax} \frac{b \sin bx + a \cos bx}{a^2 + b^2}, \quad \int e^{ax} \sin bxdx = e^{ax} \frac{a \sin bx - b \cos bx}{a^2 + b^2} \quad (32)$$

השלמות בחשבון אינטגרלי

פרק 6 - אינטגרלים בשיטת ההצבה

תוכן העניינים

1. אינטגרלים בשיטת ההצבה 32

אינטגרלים בשיטת ההצבה

שאלות

חשב את האינטגרלים הבאים:

$$\int \frac{2x^3}{\sqrt{x^2+1}} dx \quad (3) \quad \int \sqrt{x^3+4} \cdot x^5 dx \quad (2) \quad \int \frac{2x}{(x^2+1)^2} dx \quad (1)$$

$$\int \frac{1}{x\sqrt{1-\ln^2 x}} dx \quad (6) \quad \int \frac{1}{x \ln^4 x} dx \quad (5) \quad \int \frac{e^x}{e^{2x}+1} dx \quad (4)$$

$$\int \frac{1}{\sqrt{x(1+x)}} dx \quad (9) \quad \int e^{\sqrt[3]{x}} dx \quad (8) \quad \int e^{x^2} x^3 dx \quad (7)$$

$$\int \frac{\cos^2(\ln x)}{x} dx \quad (12) \quad \int x^3 (3x^2-1)^{14} dx \quad (11) \quad \int 2x^3 \cos(x^2+1) dx \quad (10)$$

$$\int \frac{x^3 dx}{x^8+2} \quad (15) \quad \int \ln^3 x dx \quad (14) \quad \int \sqrt{1+\frac{1}{x^2}} dx \quad (13)$$

$$\int \frac{dx}{x \cdot \ln x \cdot \ln(\ln x)} \quad (18) \quad \int \frac{\arctan^2 x}{1+x^2} dx \quad (17) \quad \int \frac{\ln^4 x}{x} dx \quad (16)$$

$$\int \frac{dx}{\sqrt{1+e^{2x}}} \quad (21) \quad \int \frac{x^7}{(1-x^4)^2} dx \quad (20) \quad \int \arctan \sqrt{x} dx \quad (19)$$

$$\int x^5 \sqrt[3]{x^3+1} dx \quad (24) \quad \int \frac{1}{\sqrt{x}(1+\sqrt[3]{x})} dx \quad (23) \quad \int \cos(\ln x) dx \quad (22)$$

תשובות סופיות

$$-\frac{1}{x^2+1} + c \quad (1)$$

$$\frac{2}{3} \left(\frac{(\sqrt{x^3+4})^5}{5} - \frac{4}{3} (\sqrt{x^3+4})^3 \right) + c \quad (2)$$

$$2 \left(\frac{\sqrt{x^2+1}^3}{3} - \sqrt{x^2+1} \right) + c \quad (3)$$

$$\arctan(e^x) + c \quad (4)$$

$$-\frac{1}{3(\ln x)^3} + c \quad (5)$$

$$\arcsin(\ln x) + c \quad (6)$$

$$\frac{1}{2} (x^2 e^{x^2} - e^{x^2}) + c \quad (7)$$

$$3e^{\sqrt[3]{x}} (\sqrt[3]{x^2} - 2\sqrt[3]{x} + 2) + c \quad (8)$$

$$\ln \left| \left(x + \frac{1}{2} \right) + \sqrt{\left(x + \frac{1}{2} \right)^2 - \frac{1}{4}} \right| + c \quad (9)$$

$$x^2 \sin(x^2+1) + \cos(x^2+1) + c \quad (10)$$

$$\frac{1}{18} \left(\frac{(3x^2-1)^{16}}{16} + \frac{(3x^2-1)^{15}}{15} \right) + c \quad (11)$$

$$\frac{1}{2} \left(\ln x + \frac{1}{2} \sin(2 \ln x) \right) + c \quad (12)$$

$$\sqrt{x^2+1} + \frac{1}{2} \ln \left| \frac{\sqrt{x^2+1}-1}{\sqrt{x^2+1}+1} \right| + c \quad (13)$$

$$x(\ln^3 x - 3 \ln^2 x + 6 \ln x - 6) + c \quad (14)$$

$$\frac{1}{4\sqrt{2}} \arctan \left(\frac{x^4}{\sqrt{2}} \right) + c \quad (15)$$

$$\frac{(\ln x)^5}{5} + c \quad (16)$$

$$\frac{(\arctan x)^3}{3} + c \quad (17)$$

$$\ln |\ln(\ln x)| + c \quad (18)$$

$$x \arctan \sqrt{x} - \sqrt{x} + \arctan \sqrt{x} + c \quad (19)$$

$$-\frac{1}{4} \left(-\frac{1}{1-x^4} - \ln |1-x^4| \right) + c \quad (20)$$

$$\frac{1}{2} \ln \left| \frac{\sqrt{1+e^{2x}} - 1}{\sqrt{1+e^{2x}} + 1} \right| + c \quad (21)$$

$$\frac{x}{2} (\cos(\ln x) + \sin(\ln x)) + c \quad (22)$$

$$6(\sqrt[6]{x} - \arctan \sqrt[6]{x}) + c \quad (23)$$

$$\frac{(\sqrt[3]{x^3+1})^7}{7} - \frac{(\sqrt[3]{x^3+1})^4}{4} + c \quad (24)$$

השלמות בחשבון אינטגרלי

פרק 7 - אינטגרלים של פונקציות רציונליות

תוכן העניינים

- 1. אינטגרלים של פונקציה רציונלית..... 35
- 2. חילוק פולינומים ואינטגרלים של פונקציה רציונלית..... 37
- 3. אינטגרלים שמשלבים הצבה ופונקציה רציונלית..... 38

אינטגרלים של פונקציה רציונלית

שאלות

חשב את האינטגרלים הבאים:

$$\int \frac{2x+5}{(x^2-2x+1)^4} dx \quad (2)$$

$$\int \frac{x+1}{(x-4)^2} dx \quad (1)$$

$$\int \frac{2-x}{x^2+5x} dx \quad (4)$$

$$\int \frac{dx}{x^2-4} \quad (3)$$

$$\int \frac{x^2+x-1}{x^3-x} dx \quad (6)$$

$$\int \frac{x}{x^2+5x+6} dx \quad (5)$$

$$\int \frac{10x}{x^4-13x^2+36} dx \quad (8)$$

$$\int \frac{6x^2+4x-6}{x^3-7x-6} dx \quad (7)$$

$$\int \frac{5-x}{x^3+x^2} dx \quad (10)$$

$$\int \frac{8x}{(x-2)^2(x+2)} dx \quad (9)$$

$$\int \frac{dx}{(x^2-2x+1)(x^2-4x+4)} \quad (12)$$

$$\int \frac{9x+36}{x^3+6x^2+9x} dx \quad (11)$$

$$\int \frac{1}{x^2+x+1} dx \quad (14)$$

$$\int \frac{1}{x^2+2x+3} dx \quad (13)$$

$$\int \frac{2x^2+2x+1}{(x^2+1)(x+2)} dx \quad (16)$$

$$\int \frac{2x^2+x-1}{(x^2+1)(x-3)} dx \quad (15)$$

$$\int \frac{1}{x(x^2+1)^2} dx \quad (18)$$

$$\int \frac{3}{(x^2+1)(x^2+4)} dx \quad (17)$$

$$\int \frac{25x^2}{(x-1)(x^2+4)^2} dx \quad (19)$$

תשובות סופיות

$$\ln|x-4| - \frac{5}{x-4} + c \quad (1)$$

$$-\frac{1}{3(x-6)^6} - \frac{1}{(x-1)^7} + c \quad (2)$$

$$\frac{1}{4} \ln \left| \frac{x-2}{x+2} \right| + c \quad (3)$$

$$\frac{2}{5} \ln|x| - \frac{7}{5}|x+5| + c \quad (4)$$

$$3 \ln|x+3| - 2 \ln|x+2| + c \quad (5)$$

$$\ln|x| + \frac{1}{2}|x-1| - \frac{1}{2} \ln|x+1| + c \quad (6)$$

$$\ln|x+1| + 2 \ln|x+2| + 3 \ln|x-3| + c \quad (7)$$

$$\ln|x+3| + \ln|x-3| - \ln|x+2| - \ln|x-2| + c \quad (8)$$

$$\ln|x-2| - \frac{4}{x-2} - \ln|x+2| + c \quad (9)$$

$$6 \ln \left| \frac{x+1}{x} \right| - \frac{5}{x} + c \quad (10)$$

$$4 \ln \left| \frac{x}{x+3} \right| + \frac{3}{x+3} + c \quad (11)$$

$$2 \ln \left| \frac{x-1}{x-2} \right| - \frac{1}{x-1} - \frac{1}{x-2} + c \quad (12)$$

$$\frac{1}{\sqrt{2}} \arctan \left(\frac{x+1}{\sqrt{2}} \right) + c \quad (13)$$

$$\frac{1}{\sqrt{3/4}} \arctan \left(\frac{x+0.5}{\sqrt{3/4}} \right) + c \quad (14)$$

$$\arctan x + 2 \ln|x-3| + c \quad (15)$$

$$\frac{1}{2} \ln(x^2+1) + \ln|x+2| + c \quad (16)$$

$$\arctan x - \frac{1}{2} \arctan \left(\frac{x}{2} \right) + c \quad (17)$$

$$\ln|x| - \frac{1}{2} \ln(x^2+1) + \frac{1}{2(x^2+1)} + c \quad (18)$$

$$\frac{1}{16} \left(\arctan \left(\frac{x}{2} \right) + \frac{1}{2} \sin \left(\arctan \left(\frac{x}{2} \right) \right) \right) + c \quad (19)$$

חילוק פולינומים ואינטגרלים של פונקציה רציונלית

שאלות

חשב את האינטגרלים הבאים:

$$\int \frac{3x^3 - 5x^2 + 4x - 2}{x-1} dx \quad (1)$$

$$\int \frac{x^4 + 2x^3 - 10x^2 - 8x}{x+4} dx \quad (2)$$

$$\int \frac{12x^3 - 11x^2 + 6x - 1}{4x-1} dx \quad (3)$$

$$\int \frac{x^4 - 2x^3 + x^2 + x}{(x-1)^2} dx \quad (4)$$

$$\int \frac{x^4 - 4x^2 + x + 1}{x^2 - 4} dx \quad (5)$$

תשובות סופיות

$$x^3 - x^2 + 2x + c \quad (1)$$

$$\frac{x^4}{4} - \frac{2x^3}{3} - x^2 + c \quad (2)$$

$$x^3 - x^2 + x + c \quad (3)$$

$$\frac{x^3}{3} + \ln|x-1| - \frac{1}{x-1} + c \quad (4)$$

$$\frac{x^3}{3} + \frac{3}{4} \ln|x-2| + \frac{1}{4} \ln|x+2| + c \quad (5)$$

אינטגרלים שמשלבים הצבה ופונקציה רציונלית

שאלות

חשב את האינטגרלים הבאים :

$$\int \frac{dx}{\sqrt[3]{x-x}} \quad (1)$$

$$\int \frac{dx}{\sqrt[3]{x+\sqrt{x}}} \quad (2)$$

$$\int \frac{1}{1+\sqrt[4]{x-1}} dx \quad (3)$$

$$\int \frac{\sqrt[3]{x^2}}{x+1} dx \quad (4)$$

$$\int \frac{1}{1+e^x} dx \quad (5)$$

$$\int \sqrt{1+e^x} dx \quad (6)$$

$$\int \frac{1}{x\sqrt{1-x^2}} dx \quad (7)$$

תשובות סופיות

$$-1.5 \ln |1 - \sqrt[3]{x^2}| + c \quad (1)$$

$$6 \left(\frac{(1 + \sqrt[6]{x})^3}{3} - \frac{3(1 + \sqrt[6]{x})}{2} + 3(1 + \sqrt[6]{x}) - \ln |1 + \sqrt[6]{x}| \right) + c \quad (2)$$

$$4 \left(\frac{(1 + \sqrt[4]{x-1})^2}{3} - \frac{3(1 + \sqrt[4]{x-1})^2}{2} + 3(1 + \sqrt[4]{x-1}) - \ln |1 + \sqrt[4]{x-1}| \right) + c \quad (3)$$

$$\frac{3}{2} \sqrt[3]{x} + \ln |\sqrt[3]{x} + 1| - \frac{1}{2} \ln \left((\sqrt[3]{x} - 0.5)^2 + 0.75 \right) - \sqrt{3} \arctan \left(\frac{2\sqrt[3]{x} - 1}{\sqrt{3}} \right) + c \quad (4)$$

$$-\ln |1 + e^x| + x + c \quad (5)$$

$$2\sqrt{1 + e^x} + \ln \left| \frac{\sqrt{1 + e^x} - 1}{\sqrt{1 + e^x} + 1} \right| + c \quad (6)$$

$$\ln \left| \frac{1 - \sqrt{1 - x^2}}{x} \right| + c \quad (7)$$

נוסחאות

$$(a - b)^3 = a^3 - 3a^2b + 3ab^2 - b^3$$

השלמות בחשבון אינטגרלי

פרק 8 - אינטגרלים טריגונומטריים והצבות טריגונומטריות

תוכן העניינים

1. אינטגרלים טריגונומטריים - מבוא (ללא ספר)
2. אינטגרלים טריגונומטריים - פתרון על ידי זהויות 40
3. אינטגרלים טריגונומטריים - פתרון על ידי הצבות פשוטות 42
4. אינטגרלים טריגונומטריים - פתרון על ידי הצבה כללית 43
5. הצבות טריגונומטריות שמטרתן להיפטר משורשים 44
6. חישוב שטחים בין פונקציות טריגונומטריות 47

אינטגרלים טריגונומטריים – פתרון על ידי זהויות

$\int \cos x dx = \sin x + c$	$\int \cos(ax+b)dx = \frac{1}{a} \sin(ax+b) + c$
$\int \sin x dx = -\cos x + c$	$\int \sin(ax+b)dx = -\frac{1}{a} \cos(ax+b) + c$
$\int \tan x dx = -\ln \cos x + c$	$\int \tan(ax+b)dx = -\frac{1}{a} \ln \cos(ax+b) + c$
$\int \cot x dx = \ln \sin x + c$	$\int \cot(ax+b)dx = \frac{1}{a} \ln \sin(ax+b) + c$
$\int \frac{1}{\cos^2 x} dx = \tan x + c$	$\int \frac{1}{\cos^2(ax+b)} dx = \frac{1}{a} \tan(ax+b) + c$
$\int \frac{1}{\sin^2 x} dx = -\cot x + c$	$\int \frac{1}{\sin^2(ax+b)} dx = -\frac{1}{a} \cot(ax+b) + c$

זכור כי:

שאלות

חשב את האינטגרלים הבאים:

$$\int \frac{dx}{\cos^2 4x} \quad (2)$$

$$\int \left(\sin 2x - 4 \cos \frac{x}{3} \right) dx \quad (1)$$

$$\int (\cos^2 x - \sin^2 x) dx \quad (4)$$

$$\int \frac{dx}{\sin^2 10x} \quad (3)$$

$$\int (\sin x + \cos x)^2 dx \quad (6)$$

$$\int (\cos^4 x - \sin^4 x) dx \quad (5)$$

$$\int \tan^2 x dx \quad (8)$$

$$\int \sin x \cos x \cos 2x dx \quad (7)$$

$$\int \sin 7x \cos 5x dx \quad (10)$$

$$\int \frac{dx}{(\sin x \cos x)^2} \quad (9)$$

$$\int (\sin^4 x + \cos^4 x) dx \quad (12)$$

$$\int (\cos x \cos 2x + \sin x \sin 2x) dx \quad (11)$$

$$\int \sin^2 4x dx \quad (14)$$

$$\int \cos^2 x dx \quad (13)$$

$$\int \sin^3 4x dx \quad (16)$$

$$\int \cos^3 x dx \quad (15)$$

$$\int \sin^4 4x dx \quad (18)$$

$$\int \cos^4 x dx \quad (17)$$

$$\int \frac{\sin 5x - \sin x}{\sin 4x - \sin 2x} dx \quad (20)$$

$$\int \frac{1 + \cos 2x}{1 - \cos 2x} dx \quad (19)$$

$$\int \frac{\sin^3 x}{1 - \cos x} dx \quad (22)$$

$$\int \frac{\sin 2x - \cos 2x + 1}{\sin 2x + \cos 2x + 1} dx \quad (21)$$

$$\int \sin^2 x \cos^4 x dx \quad (24)$$

$$\int \frac{1 + \cos^3 x}{\cos^2 \frac{x}{2}} dx \quad (23)$$

תשובות סופיות

$$\frac{1}{4} \tan 4x + c \quad (2)$$

$$-\frac{1}{2} \cos 2x - 12 \sin \frac{x}{3} + c \quad (1)$$

$$\frac{1}{2} \sin 2x + c \quad (4)$$

$$-10 \cot 10x + c \quad (3)$$

$$x - \frac{1}{2} \cos 2x + c \quad (6)$$

$$\frac{1}{2} \sin 2x + c \quad (5)$$

$$\tan x - x + c \quad (8)$$

$$-\frac{1}{16} \cos 4x + c \quad (7)$$

$$\frac{1}{2} \left(-\frac{1}{12} \cos 12x - \frac{1}{2} \cos 2x \right) + c \quad (10)$$

$$\tan x - \cot x + c \quad (9)$$

$$\frac{3}{4} x + \frac{1}{16} \sin 4x + c \quad (12)$$

$$\sin x + c \quad (11)$$

$$\frac{x}{2} - \frac{\sin 8x}{16} + c \quad (14)$$

$$\frac{x}{2} + \frac{\sin 2x}{4} + c \quad (13)$$

$$-\frac{3}{16} \cos 4x + \frac{1}{48} \cos 12x + c \quad (16)$$

$$\frac{3}{4} \sin x + \frac{1}{12} \sin 3x + c \quad (15)$$

$$\frac{3}{8} x - \frac{1}{16} \sin 8x + \frac{1}{128} \sin 16x + c \quad (18)$$

$$\frac{3}{8} x + \frac{1}{4} \sin 2x + \frac{1}{32} \sin 4x + c \quad (17)$$

$$2 \sin x + c \quad (20)$$

$$-\cot x - x + c \quad (19)$$

$$-\cos x - \frac{1}{4} \cos 2x + c \quad (22)$$

$$\ln |\cos x| + c \quad (21)$$

$$3x + \frac{1}{2} \sin 2x - 2 \sin x + c \quad (23)$$

$$\frac{1}{8} \left(\frac{1}{2} x + \frac{1}{8} \sin 2x - \frac{1}{8} \sin 4x - \frac{1}{24} \sin 6x \right) + c \quad (24)$$

אינטגרלים טריגונומטריים – פתרון על ידי הצבות פשוטות

$$\int f(\sin x) \cdot \cos x dx = \int f(t) dt \quad \left| \begin{array}{l} \sin x = t \\ (x = \arcsin t) \end{array} \right.$$

$$\int f(\cos x) \cdot \sin x dx = \int f(t) (-dt) \quad \left| \begin{array}{l} \cos x = t \\ (x = \arccos t) \end{array} \right.$$

זכור כי :

שאלות

חשב את האינטגרלים הבאים :

$$\int (\cos^3 x + \cos x - 2) \sin x dx \quad (2)$$

$$\int (\sin^2 x + \sin x + 2) \cos x dx \quad (1)$$

$$\int \sin^3 2x dx \quad (4)$$

$$\int \cos^3 x dx \quad (3)$$

$$\int \sin^5 x \cos^4 x dx \quad (6)$$

$$\int \sin^4 x \cos^5 x dx \quad (5)$$

$$\int \tan^5 x dx \quad (8)$$

$$\int \cos^5 x dx \quad (7)$$

$$\int \frac{dx}{\sin x} \quad (10)$$

$$\int \frac{1}{\cos x} dx \quad (9)$$

$$\int \frac{2 \sin x}{\cos 2x + 4 \cos x + 7} dx \quad (12)$$

$$\int \sin 2x \cdot e^{\cos x} dx \quad (11)$$

תשובות סופיות

$$\frac{-\cos^4 x}{4} - \frac{\cos^2 x}{2} + 2 \cos x + c \quad (2)$$

$$\frac{\sin^3 x}{3} + \frac{\sin^2 x}{2} + 2 \sin x + c \quad (1)$$

$$-\frac{1}{2} \left(\cos 2x - \frac{\cos^3 2x}{3} \right) + c \quad (4)$$

$$\sin x - \frac{\sin^3 x}{3} + c \quad (3)$$

$$-\frac{1}{5} \cos^5 x + \frac{2}{7} \cos^7 x - \frac{1}{9} \cos^9 x + c \quad (6)$$

$$\frac{1}{5} \sin 5x - \frac{2}{7} \sin^7 x + \frac{1}{9} \sin^9 x + c \quad (5)$$

$$\frac{1}{4 \cos^4 x} + \frac{1}{\cos^2 x} - \ln |\cos x| + c \quad (8)$$

$$\sin x - \frac{2}{3} \sin^3 x + \frac{\sin^5 x}{5} + c \quad (7)$$

$$\frac{1}{2} \ln \left| \frac{\cos x - 1}{\cos x + 1} \right| + c \quad (10)$$

$$\frac{1}{2} \ln \left| \frac{1 + \sin x}{1 - \sin x} \right| + c \quad (9)$$

$$-\frac{1}{\sqrt{2}} \arctan \left(\frac{\cos x + 1}{\sqrt{2}} \right) + c \quad (12)$$

$$-2e^{\cos x} (\cos x - 1) + c \quad (11)$$

אינטגרלים טריגונומטריים – פתרון על ידי הצבה כללית

$$\int f(\sin x, \cos x) dx = \int f\left(\frac{2t}{1+t^2}, \frac{1-t^2}{1+t^2}\right) \frac{2}{1+t^2} dt \quad \text{זכור כי:}$$

$$\left. \begin{array}{l} t = \tan \frac{x}{2} \\ (x = 2 \arctan t) \end{array} \right\}$$

שאלות

חשב את האינטגרלים הבאים:

$$\int \frac{dx}{1 + \sin x} \quad (1)$$

$$\int \frac{dx}{1 + \sin x + \cos x} \quad (2)$$

$$\int \frac{\cos x}{2 - \cos x} dx \quad (3)$$

תשובות סופיות

$$-\frac{2}{\tan\left(\frac{x}{2}\right) + 1} + c \quad (1)$$

$$\ln \left| 1 + \tan\left(\frac{x}{2}\right) \right| + c \quad (2)$$

$$-x + 2 \left(\frac{2}{3\sqrt{1/3}} \arctan \left(\frac{\tan(x/2)}{\sqrt{1/3}} \right) \right) + c \quad (3)$$

הצבות טריגונומטריות שמטרתן להיפטר משורשים

$$\int f(\sqrt{a^2 - x^2}) dx = \left. \begin{array}{l} x = a \sin t \\ (t = \arcsin \frac{x}{a}) \end{array} \right| = \int f(a \cos t) \cdot (a \cos t dt)$$

$$\int f(\sqrt{a^2 + x^2}) dx = \left. \begin{array}{l} x = a \tan t \\ (t = \arctan \frac{x}{a}) \end{array} \right| = \int f\left(\frac{a}{\cos t}\right) \cdot \left(\frac{a}{\cos^2 t} dt\right)$$

$$\int f(\sqrt{x^2 - a^2}) dx = \left. \begin{array}{l} x = \frac{a}{\cos t} \\ (t = \arccos \frac{a}{x}) \end{array} \right| = \int f(a \tan t) \cdot \left(\frac{-a \sin t}{\cos^2 t} dt\right)$$

שאלות

חשב את האינטגרלים הבאים:

$$\int \frac{dx}{x^2 \sqrt{4-x^2}} \quad (1)$$

$$\int \frac{1}{\sqrt{x^2+4}} dx \quad (2)$$

$$\int \sqrt{4x^2-1} dx \quad (3)$$

הערה: כדי לפתור את השאלה צריך לדעת "אינטגרלים של פונקציות רציונליות".

$$\int \frac{dx}{x^2 \sqrt{x^2-1}} \quad (4)$$

$$\int \frac{x^2}{\sqrt{4-x^2}} dx \quad (5)$$

$$\int \sqrt{x^2+2x-3} dx \quad (6)$$

$$\int \sqrt{-6x - x^2} dx \quad (7)$$

$$\int \frac{dx}{(4+x^2)^2} \quad (8)$$

$$\int \frac{dx}{(x^2+2x+5)^{3/2}} \quad (9)$$

$$\int \sqrt{x^2+1} dx \quad (10)$$

$$\int \frac{1}{\sqrt{x^2-1}} dx \quad (11)$$

תשובות סופיות

$$-\frac{1}{4} \cot\left(\arcsin \frac{x}{2}\right) + c \quad (1)$$

$$\frac{1}{2} \ln \left| \frac{1 + \sin\left(\arctan\left(\frac{x}{2}\right)\right)}{1 - \sin\left(\arctan\left(\frac{x}{2}\right)\right)} \right| + c \quad (2)$$

$$\frac{1}{8} \left[\ln \left| 1 - \sqrt{1 - \frac{4}{x^2}} \right| + \frac{1}{1 - \sqrt{1 - \frac{4}{x^2}}} - \ln \left| 1 + \sqrt{1 - \frac{4}{x^2}} \right| - \frac{1}{1 + \sqrt{1 - \frac{4}{x^2}}} \right] + c \quad (3)$$

$$\sin\left(\arccos\left(\frac{1}{x}\right)\right) + c \quad (4)$$

$$2 \left\{ \arcsin\left(\frac{x}{2}\right) - \frac{1}{2} \sin\left(2 \arcsin\left(\frac{x}{2}\right)\right) \right\} + c \quad (5)$$

$$\ln \left| 1 - \sqrt{1 - \frac{4}{(x+1)^2}} \right| + \frac{1}{1 - \sqrt{1 - \frac{4}{(x+1)^2}}} - \ln \left| 1 + \sqrt{1 - \frac{4}{(x+1)^2}} \right| - \frac{1}{1 + \sqrt{1 - \frac{4}{(x+1)^2}}} + c \quad (6)$$

$$\frac{9}{2} \left\{ \arcsin \frac{x+3}{3} + \frac{1}{2} \sin\left(2 \arcsin \frac{x+3}{3}\right) \right\} + c \quad (7)$$

$$\frac{1}{16} \left\{ \arctan\left(\frac{x}{2}\right) + \frac{1}{2} \sin\left(2 \arctan \frac{x}{2}\right) \right\} + c \quad (8)$$

$$\frac{1}{4} \sin\left(\arctan\left(\frac{x+1}{2}\right)\right) + c \quad (9)$$

$$\left\{ \frac{1}{2} \ln \left| \sqrt{1+x^2} + x \right| + \frac{1}{2} x \sqrt{x^2+1} \right\} \quad (10)$$

$$\ln \left| x + \sqrt{x^2-1} \right| + c \quad (11)$$

חישוב שטחים בין פונקציות טריגונומטריות

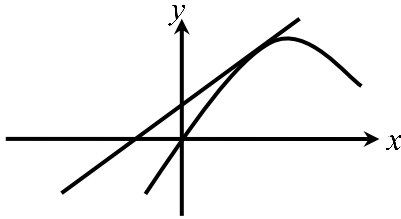
שאלות

(1) נתונה הפונקציה: $f(x) = x + 2\sin x$.

בתחום שבין ראשית הצירים לנקודת המקסימום הראשונה מימינה העבירו לפונקציה משיק ששיפועו 1.

א. מצא את משוואת המשיק.

ב. חשב את גודל השטח הכלוא בין הפונקציה, המשיק וציר ה- x , ברביעים הראשון והשני.



(2) באיור שלפניך מתואר גרף הפונקציה: $f(x) = \frac{\sin 2x + 1}{2}$.

בתחום: $-0.25\pi \leq x \leq 1.75\pi$.

מעבירים משיק AB דרך נקודת המקסימום של הפונקציה,

ומעלים אנך לציר ה- x מנקודת החיתוך הראשונה

של גרף הפונקציה עם ציר ה- x בתחום הנתון,

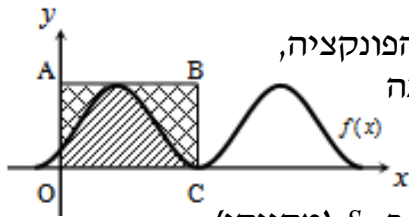
המסומנת ב-C, כך שנוצר המלבן ABCO.

השטח הכלוא בין גרף הפונקציה והצירים יסומן ב- S_1 (מקווקו).

השטח הכלוא בין צלעות המלבן, גרף הפונקציה וציר ה- y יסומן ב- S_2 .

א. מצא את משוואת הצלע AB של המלבן.

ב. חשב את היחס: $\frac{S_1}{S_2}$.



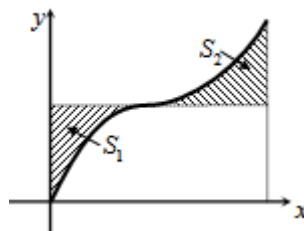
(3) באיור שלפניך נתונה הפונקציה: $y = \sin x + x$, בתחום: $0 \leq x \leq 2\pi$.

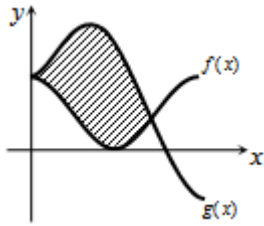
א. האם יש לפונקציה נקודות קיצון פנימיות בתחום הנתון? הוכח.

ב. מורידים אנך מגרף הפונקציה לציר ה- x בנקודה שבה $x = 2\pi$,

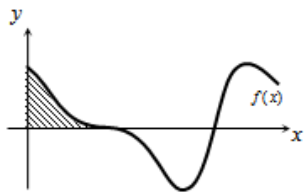
ומעבירים ישר המקביל לציר ה- x מהנקודה שמאפסת את הנגזרת.

הראה כי השטחים המסומנים בשרטוט, S_1 ו- S_2 , שווים.

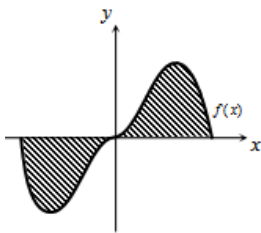




- 4 באיור שלפניך מתוארים הגרפים של הפונקציות
 $f(x) = \cos^2 x$ ו- $g(x) = \sin^2 x + \cos x$ בתחום $0 \leq x \leq \pi$.
 א. מצא את נקודות החיתוך של הגרפים בתחום הנתון.
 ב. חשב את השטח הכלוא בין שני הגרפים.
 השתמש בזהות $\cos 2\alpha = \cos^2 \alpha - \sin^2 \alpha$.



- 5 הנגזרת של פונקציה $f(x)$ היא $f'(x) = -\cos 2x - \sin x$.
 א. מצא את שיעורי ה- x של הנקודות המקיימות
 $f'(x) = 0$ בתחום $0 < x < 2\pi$.
 ידוע כי הנקודה המקיימת $f'(x) = 0$, אשר אינה קיצון,
 נמצאת על ציר ה- x .
 ב. מצא את הפונקציה $f(x)$.
 ג. באיור שלפניך מתואר גרף הפונקציה בתחום הנתון.
 חשב את השטח הכלוא בין גרף הפונקציה והצירים.



- 6 נתונה הפונקציה $y = -x^2 \cos x + 2x \sin x + 2 \cos x$.
 א. הוכח כי נגזרת הפונקציה היא $y' = x^2 \sin x$.
 באיור שלפניך נתונה הפונקציה $f(x) = x^2 \sin x$,
 בתחום: $-\pi \leq x \leq \pi$.
 ב. הראה כי גרף הפונקציה עובר בראשית הצירים.
 ג. חשב את השטח הכלוא בין גרף הפונקציה וציר ה- x בתחום הנתון.

- 7 נתונה הפונקציה $f(x) = a \cos x + b \sin x$, כאשר a, b פרמטרים.
 הפונקציה חותכת את ציר ה- x בנקודה שבה $x = \frac{\pi}{4}$,
 והיא חיובית בתחום $\left[0, \frac{\pi}{4}\right]$.
 גודל השטח הכלוא מתחת לפונקציה בתחום $\left[0, \frac{\pi}{4}\right]$ הוא $2\sqrt{2} - 2$.
 מצא את ערכי הפרמטרים a ו- b .

תשובות סופיות

א. $y = x + 2$ ב. π יח"ש. (1)

א. $y = 1$ ב. $\frac{S_1}{S_2} = \frac{3\pi + 2}{3\pi - 2} = 1.538$ (1)

א. אין נקודת קיצון, הנקודה (π, π) היא נקודת פיתול. (2)

ב. $S = 0.5\pi^2 - 2 = 2.934$

א. $(0, 1)$, $(\frac{2\pi}{3}, \frac{1}{4})$ ב. $S = 1.5 \frac{\sqrt{3}}{2} = 1.299$ (3)

א. $x = \frac{\pi}{2}, \frac{7\pi}{6}, \frac{11\pi}{6}$ ב. $f(x) = -\frac{1}{2} \sin 2x + \cos x$ ג. $\frac{1}{2}$ יח"ש. (4)

א. הוכחה ב. הוכחה ג. $S = 2(\pi^2 - 4) \approx 11.74$ (5)

$b = -2, a = 2$ (6)

נספח – זהויות בטריגו

$$\sin^2 \alpha + \cos^2 \alpha = 1$$

$$\begin{cases} \tan \alpha = \frac{\sin \alpha}{\cos \alpha} \\ \cot \alpha = \frac{\cos \alpha}{\sin \alpha} \end{cases}$$

$$\begin{cases} \sin 2\alpha = 2 \sin \alpha \cos \alpha \\ \cos 2\alpha = \cos^2 \alpha - \sin^2 \alpha = 1 - 2 \sin^2 \alpha = 2 \cos^2 \alpha - 1 \end{cases}$$

$$\begin{cases} 1 + \tan^2 \alpha = \frac{1}{\cos^2 \alpha} \\ 1 + \cot^2 \alpha = \frac{1}{\sin^2 \alpha} \end{cases}$$

$$\begin{cases} \sin^2 \alpha = \frac{1}{2}(1 - \cos 2\alpha) \\ \cos^2 \alpha = \frac{1}{2}(1 + \cos 2\alpha) \end{cases}$$

$$\begin{cases} \sin \alpha \cos \beta = \frac{1}{2}(\sin(\alpha + \beta) + \sin(\alpha - \beta)) \\ \sin \alpha \sin \beta = \frac{1}{2}(\cos(\alpha - \beta) - \cos(\alpha + \beta)) \\ \cos \alpha \cos \beta = \frac{1}{2}(\cos(\alpha + \beta) + \cos(\alpha - \beta)) \end{cases}$$

השלמות בחשבון אינטגרלי

פרק 9 - שימושי האינטגרל המסויים (נפח-שטח מעטפת)

תוכן העניינים

- 1. חישוב נפח גוף-סיבוב..... 51
- 2. חישוב שטח מעטפת גוף-סיבוב..... 54
- 3. חישוב נפח גוף כללי..... 55

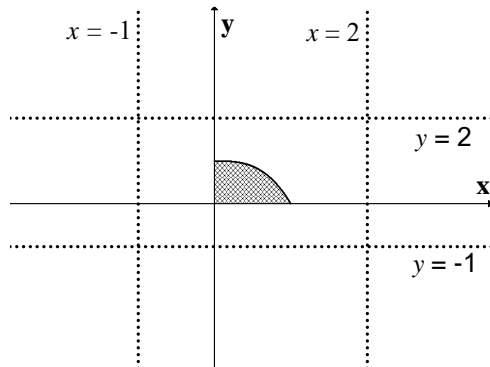
חישוב נפח גוף-סיבוב

שאלות

(1) השטח הכלוא בין גרף הפונקציות $y = x^2$ ו- $y = 2x - 1$ מסתובב סביב ציר ה- x .
חשב את נפח הגוף המתקבל בשתי דרכים:
א. שיטת הדיסקות (cavalieri).
ב. שיטת הקליפות הגליליות.

(2) השטח הכלוא בין גרף הפונקציות $y = x^2$ ו- $y = 2x - 1$ מסתובב סביב ציר ה- y .
חשב את נפח הגוף המתקבל בשתי דרכים:
א. שיטת הדיסקות (cavalieri).
ב. שיטת הקליפות הגליליות.

השטח הכלוא בין גרף הפונקציה $f(x) = 1 - x^3$ והצירים, מסתובב סביב ציר כלשהו.
מצא את נפח הגוף המתקבל בכל מקרה בשאלות 3-8:



(3) ציר ה- x .

(4) הישר $y = -1$.

(5) הישר $y = 2$.

(6) ציר ה- y .

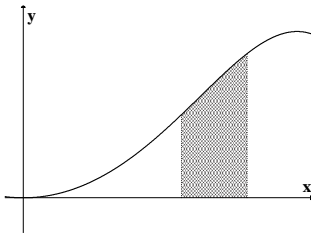
(7) הישר $x = -1$.

(8) הישר $x = 2$.

(9) נסח והוכח את הנוסחה לחישוב נפח גליל.

(10) נסח והוכח את הנוסחה לחישוב נפח חרוט.

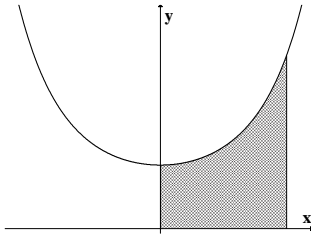
(11) נסח והוכח את הנוסחה לחישוב נפח כדור.



(12) השטח הכלוא בין גרף הפונקציה $y = \sin(x^2)$

$$\text{והישרים } x = \sqrt{\frac{\pi}{6}}, x = \sqrt{\frac{\pi}{3}}, y = 0$$

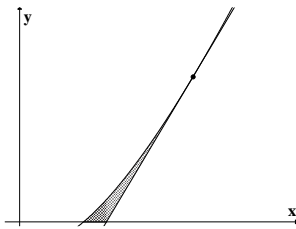
מסתובב סביב ציר ה- y .
מהו נפח הגוף המתקבל?



(13) השטח הכלוא בין גרף הפונקציה $y = e^{x^2}$

$$\text{והישרים } y = 0, x = 0, x = 1$$

מסתובב סביב ציר ה- y .
מהו נפח הגוף המתקבל?



(14) השטח הכלוא בין גרף הפונקציה $f(x) = x \ln x$,

המשיק לגרף בנקודה (e, e) וציר ה- x ,

מסתובב סביב ציר ה- x .
מהו נפח הגוף המתקבל?

(15) השטח הכלוא בין הגרפים של $f(x) = x^2$, $f(x) = 2x + 8$, $x = 0$

מסתובב סביב הישר $x = 4$.

מצא את נפח גוף הסיבוב שמתקבל.

תשובות סופיות

$$\frac{64}{15}\pi \text{ ב.} \quad \frac{64}{15}\pi \text{ א.} \quad (1)$$

$$\frac{8}{3}\pi \text{ ב.} \quad \frac{8}{3}\pi \text{ א.} \quad (2)$$

$$\frac{9\pi}{14} \quad (3)$$

$$\frac{15\pi}{7} \quad (4)$$

$$\frac{33\pi}{14} \quad (5)$$

$$\frac{3\pi}{5} \quad (6)$$

$$2.1\pi \quad (7)$$

$$\frac{12\pi}{5} \quad (8)$$

$$V = \pi R^2 \cdot H \quad (9)$$

$$V = \frac{\pi R^2 \cdot H}{3} \quad (10)$$

$$V = \frac{4}{3}\pi R^3 \quad (11)$$

$$\frac{\pi}{2}(\sqrt{3}-1) \quad (12)$$

$$\pi(e-1) \quad (13)$$

$$\frac{e^3-4}{54}\pi \quad (14)$$

$$128\pi \quad (15)$$

חישוב שטח מעטפת של גוף-סיבוב

שאלות

- (1) הפונקציה $y = \sqrt{4-x^2}$, עבור $-1 \leq x \leq 1$, מסתובבת סביב ציר ה- x . מהו שטח המעטפת של הגוף שנוצר?
- (2) נסח והוכח את הנוסחה לחישוב שטח מעטפת של חרוט.
- (3) נסח והוכח את הנוסחה לחישוב שטח מעטפת של כדור.
- (4) הפונקציה $x = \sqrt{9-y^2}$, עבור $-2 \leq y \leq 2$, מסתובבת סביב ציר ה- y . מהו שטח המעטפת של הגוף שנוצר?

תשובות סופיות

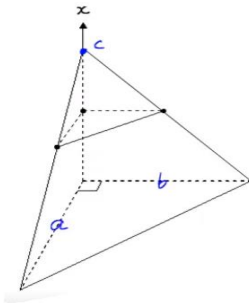
- (1) 8π
- (2) $S = \pi R \sqrt{H^2 + R^2}$
- (3) $S = 4\pi R^2$
- (4) 24π

חישוב נפח גוף כללי

שאלות

(1) מצא נוסחה לחישוב נפח פירמידה ישרה, אשר גובהה h ובסיסה הוא ריבוע שאורך צלעו a .

(2) חשב את נפחה של פירמידה, שבסיסה הוא משולש ישר זווית (ראו איור).



תשובות סופיות

$$V = \frac{a^2 h}{3} \quad (1)$$

$$\frac{abc}{6} \quad (2)$$

השלמות בחשבון אינטגרלי

פרק 10 - המשפט היסודי של החדו"א (גזירת האינטגרל)

תוכן העניינים

1. המשפט היסודי של החדו"א (גזירת האינטגרל) 56

המשפט היסודי של החדו"א (גזירת האינטגרל)

שאלות

בשאלות 1 ו-2, על סמך המשפט היסודי של החדו"א, הוכח כי אם $f(x)$ רציפה וגם $a(x)$ ו- $b(x)$ גזירות, אזי:

$$I(x) = \int_a^{b(x)} f(t) dt \Rightarrow I'(x) = f(b(x))b'(x) \quad (1)$$

$$I(x) = \int_{a(x)}^{b(x)} f(t) dt \Rightarrow I'(x) = f(b(x))b'(x) - f(a(x))a'(x) \quad (2)$$

גזור את הפונקציות בשאלות 3-6:

$$I(x) = \int_1^{x^3} \frac{\ln t}{t^2} dt \quad (4)$$

$$I(x) = \int_2^x e^{-t^2} dt \quad (3)$$

$$I(x) = \int_{x^3}^{x^2} \frac{dt}{\sqrt{1+t^4}} \quad (6)$$

$$I(x) = \int_2^{x^3+x} t \ln t dt \quad (5)$$

חשב את הגבולות בשאלות 7-9:

$$\lim_{x \rightarrow 4} \frac{x}{x-4} \int_4^x e^{t^2} dt \quad (9)$$

$$\lim_{x \rightarrow 0^+} \frac{1}{x^3} \int_0^{x^2} \sin \sqrt{t} dt \quad (8)$$

$$\lim_{x \rightarrow 0} \frac{\int_0^x \frac{t dt}{\cos t}}{\sin^2 x} \quad (7)$$

(10) חקור את הפונקציה $F(x) = \int_0^x (t+1)^4 (t-1)^{10} dt$, לפי הפירוט הבא:

תחום הגדרה, נקודות קיצון ותחומי עלייה וירידה, נקודות פיתול ותחומי קמירות וקעירות.

תשובות סופיות

(1) שאלת הוכחה.

(2) שאלת הוכחה.

(3) $I'(x) = e^{-x^2}$

(4) $I'(x) = \frac{\ln(x)^3}{(x^3)^2} \cdot 3x^2$

(5) $I'(x) = (x^3 + x)(3x^2 + 1)\ln(x^3 + x)$

(6) $I'(x) = \frac{2x}{\sqrt{1+x^8}} - \frac{3x^2}{\sqrt{1+x^{12}}}$

(7) $\frac{1}{2}$

(8) $\frac{2}{3}$

(9) $4e^{16}$

(10) תחום הגדרה: כל x .נקודות קיצון: אין קיצון, עולה לכל x .נקודות פיתול: $x = -1, 1, -\frac{3}{7}$.תחומי קמירות: $x > 1$, $-1 < x < -\frac{3}{7}$.תחומי קעירות: $-1 < x < 1$, $-\frac{3}{7} < x < 1$.

השלמות בחשבון אינטגרלי

פרק 11 - שימושי האינטגרל המסויים (שטח-אורך קשת)

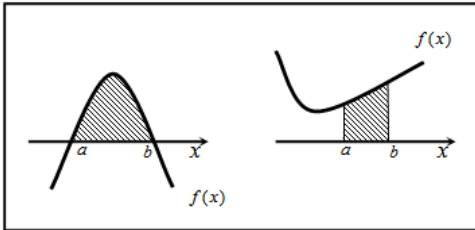
תוכן העניינים

- 58 1. חישוב שטחים
- 78 2. חישוב שטחים ביחס לציר ה-y
- 79 3. אורך קשת

חישוב שטחים

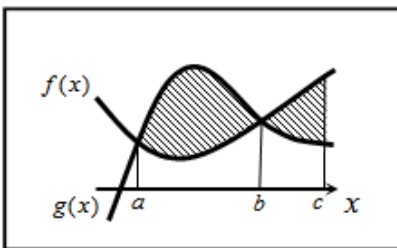
חישוב שטחים באמצעות האינטגרל (מקרים פרטיים)

1. שטח הכלוא בין גרף פונקציה וציר ה- x :



$$S = \int_a^b f(x) dx$$

2. שטח הכלוא בין שני גרפים, כך שגרף אחד כולו מעל השני :

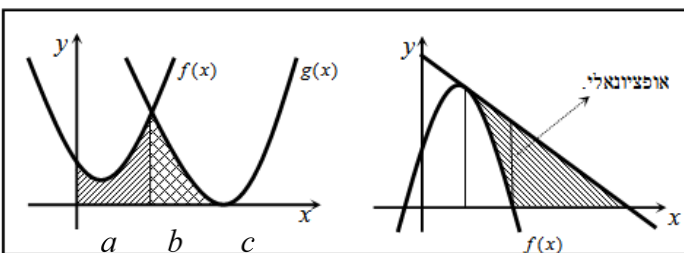


$$S_1 = \int_a^b (g(x) - f(x)) dx$$

$$S_2 = \int_b^c (f(x) - g(x)) dx$$

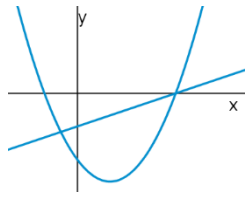
$$S = S_1 + S_2$$

3. שטח הכלוא בין שני גרפים וציר ה- x :

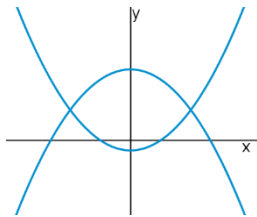


$$S = \int_a^b f(x) dx + \int_b^c g(x) dx$$

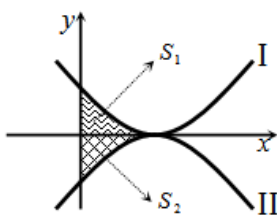
שאלות



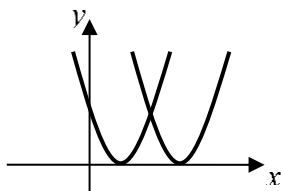
- (1) נתונות הפונקציות $f(x) = x^2 - 4x - 12$ ו- $g(x) = x - 6$.
 חשב את גודל השטח הכלוא בין הגרפים של f ו- g .



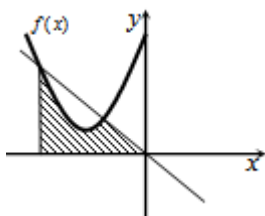
- (2) נתונות הפונקציות $f(x) = x^2 - 1$, $g(x) = 7 - x^2$.
 חשב את גודל השטח הכלוא בין הגרפים של f ו- g .



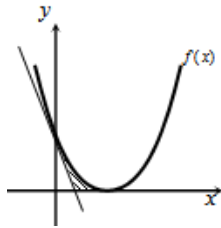
- (3) נתונות הפונקציות $f(x) = (x-2)^2$ ו- $g(x) = -(x-2)^2$,
 כמתואר באיור.
 א. התאם בין הפונקציות לגרפים I ו-II.
 ב. מסמנים את השטחים שבין כל פונקציה והצירים
 ב- S_1 ו- S_2 , כמתואר באיור.
 הראה כי השטחים S_1 ו- S_2 שווים זה לזה.



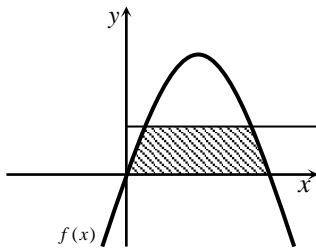
- (4) נתונות הפונקציות $f(x) = x^2 - 2x + 1$, $g(x) = x^2 - 6x + 9$.
 חשב את גודל השטח הכלוא בין הפונקציות ובין ציר ה- x .



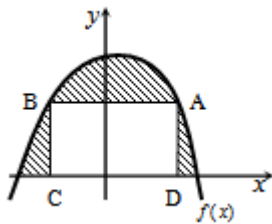
- (5) נתונה הפונקציה $f(x) = x^2 + 6x + 12$.
 ישר העובר בראשית הצירים חותך את גרף הפונקציה
 בנקודה שבה $x = -4$, כמתואר באיור.
 א. מצא את משוואת הישר.
 ב. מצא את נקודת החיתוך השנייה של הישר והפונקציה.
 ג. מצא את השטח המוגבל בין הישר, גרף הפונקציה, ציר ה- x והישר $x = -4$.



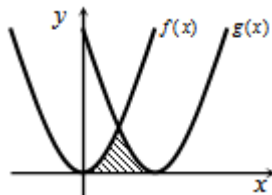
- 6 נתונה הפונקציה $f(x) = (x-2)^2$.
 בנקודת החיתוך שלה עם ציר ה- y מעבירים משיק.
 א. מצא את משוואת המשיק.
 ב. מצא את נקודת החיתוך של המשיק עם ציר ה- x .
 ג. חשב את השטח הכלוא בין המשיק, גרף הפונקציה וציר ה- x (השטח המסומן).



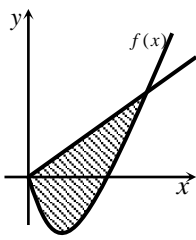
- 7 נתונה הפונקציה $f(x) = kx - x^2$.
 הישר $y = 9$ חותך את גרף הפונקציה בשתי נקודות.
 ידוע כי שיעור ה- x של אחת מנקודות אלה הוא $x = 9$.
 א. מצא את ערך הפרמטר k .
 ב. מצא את נקודת החיתוך השנייה בין שני הגרפים.
 ג. חשב את השטח המוגבל בין גרף הפונקציה, הישר וציר ה- x (השטח המסומן).



- 8 הנגזרת של הפונקציה $f(x)$, המתוארת באיור שלפניך, היא $f'(x) = 3 - 2x$. ישר AB , שמשוואתו $y = 6$ חותך את גרף הפונקציה $f(x)$ בנקודות A ו- B . מנקודות אלו מורידים אנכים לציר ה- x , כך שנוצר מלבן $ABCD$. ידוע ששיעור ה- x של הנקודה A הוא $x = 4$.
 א. מצא את הפונקציה $f(x)$.
 ב. חשב את השטח הכלוא בין גרף הפונקציה, המלבן וציר ה- x (השטח המסומן).



- 9 באיור שלפניך חותך גרף הפונקציה $f(x) = x^2$ את גרף הפונקציה $g(x)$, בנקודה שבה $x = 2$. הנגזרת של הפונקציה $g(x)$ היא $g'(x) = 2x - 8$.
 א. מצא את הפונקציה $g(x)$.
 ב. חשב את השטח הכלוא בין שני הגרפים וציר ה- x (השטח המסומן).



10 באיור שלפניך מתוארים גרף הפונקציה $f(x)$ והישר $y = 2x$.

נגזרת הפונקציה $f(x)$ היא $f'(x) = 2x - 6$,

וידוע כי הישר חותך את הפונקציה

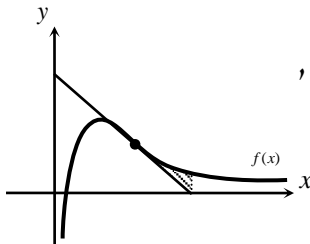
בנקודה שבה ערך ה- y הוא $y = 16$.

א. מצא את הפונקציה $f(x)$.

ב. האם יש לגרף הפונקציה ולישר עוד נקודות חיתוך? אם כן, מצא אותן.

ג. חשב את השטח המוגבל בין גרף הפונקציה והישר.

11 ענה על הסעיפים הבאים:



א. מבין כל המשיקים לגרף הפונקציה $f(x) = \frac{2}{x^2} - \frac{1}{x^3}$,

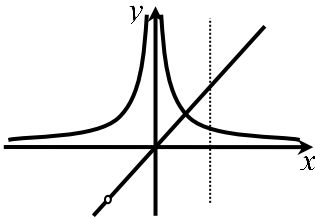
מצא את משוואת המשיק ששיפועו מינימלי.

ב. באיור שלפניך מתוארים הגרפים של הפונקציה

והמשיק שמצאת בסעיף א'.

חשב את השטח הכלוא בין גרף הפונקציה, המשיק, ואנך לציר ה- x ,

היוצא מנקודת החיתוך של המשיק עם ציר ה- x .



12 נתונות שתי פונקציות $f(x) = \frac{1}{x^2}$, $g(x) = \frac{x^2 + 2x}{x + 2}$.

חשב את גודל השטח הכלוא בין הפונקציות,

הישר $x = 2$ וציר ה- x .

13 באיור שלפניך מתוארים הגרפים של הפונקציות

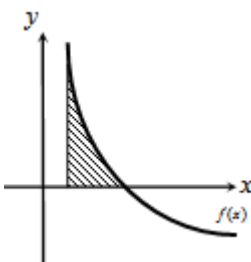
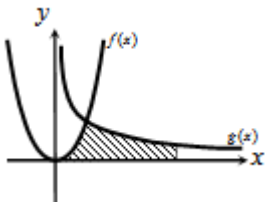
$f(x) = 2x^2$ ו- $g(x) = \frac{a}{x^2}$ (קבוע, $a > 0$), בתחום $x > 0$.

ידוע כי הגרפים נחתכים ברביע הראשון,

בנקודה הנמצאת על הישר $y = 4x$.

א. מצא את נקודת החיתוך של הגרפים ואת a .

ב. חשב את השטח המוגבל בין שני הגרפים, ציר ה- x והישר $x = 4$.



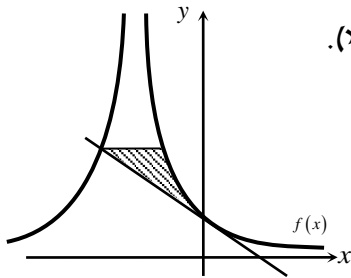
14 גרף הפונקציה $f(x) = \frac{a - x^2}{x^2}$ (קבוע a)

חותך את ציר ה- x בנקודה $(6, 0)$.

א. מצא את a וכתוב את הפונקציה.

ב. חשב את השטח המוגבל בין גרף הפונקציה,

ציר ה- x והישר $x = 2$.



15 נתונה הפונקציה $f(x) = \frac{A}{(2x+A)^2}$ (פרמטר חיובי).

ידוע כי שיפוע הפונקציה בנקודת החיתוך שלה עם

ציר ה- y , הוא $-\frac{1}{9}$.

א. מצא את ערך הפרמטר A .

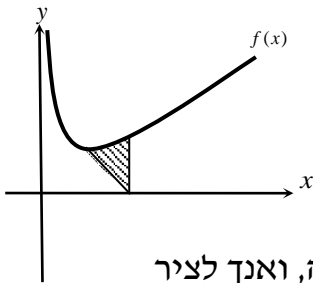
ב. כתוב את משוואת המשיק לגרף הפונקציה בנקודת החיתוך עם ציר ה- y .

ג. הראה כי המשיק חותך את גרף הפונקציה בנקודה שבה $x = -4.5$.

ד. העבר ישר אופקי מנקודת החיתוך של המשיק וגרף הפונקציה מהסעיף הקודם.

מצא את נקודת החיתוך הנוספת של ישר זה עם גרף הפונקציה.

ה. חשב את השטח כלוא בין המשיק, הישר וגרף הפונקציה (היעזר באיור).



16 באיור שלפניך נתונה הפונקציה $f(x) = \frac{1}{\sqrt{2x}} + x$.

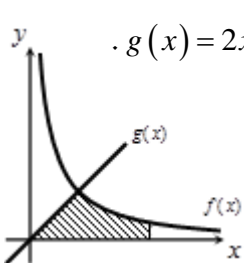
א. מצא את נקודת המינימום שלה.

ב. מנקודת המינימום של הפונקציה מעבירים

ישר לנקודה $(2, 0)$, שעל ציר ה- x .

מצא את השטח הכלוא בין ישר זה, גרף הפונקציה, ואנך לציר

ה- x , היוצא מהנקודה $(2, 0)$ עד לנקודת החיתוך עם גרף הפונקציה.



17 באיור הבא מתוארים גרפים של הפונקציות $f(x) = \frac{16}{\sqrt{x}}$ ו- $g(x) = 2x - 1$.

א. מצא את נקודת החיתוך של הגרפים.

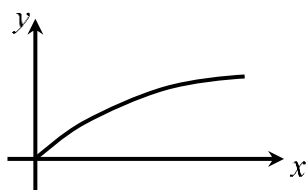
ב. חשב את השטח המוגבל בין שני הגרפים,

ציר ה- x והישר $x = 9$.

18 נתונה הפונקציה $f(x) = (x-6)\sqrt{x}$.

חשב את גודל השטח הכלוא בין הפונקציה, המשיק לפונקציה בנקודת

המינימום שלה וציר ה- y .



19 נתונה הפונקציה $f(x) = \frac{x}{\sqrt{x^2+1}}$ ברביע הראשון.

לפונקציה העבירו משיק העובר בראשית הצירים.

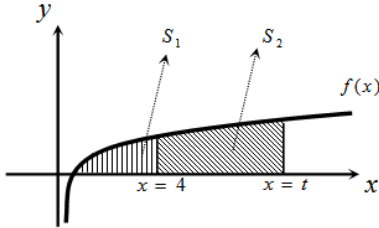
חשב את גודל השטח הכלוא בין הפונקציה,

המשיק והישר $x = \sqrt{3}$.

(20) באיור שלפניך מתואר גרף הפונקציה $f(x) = 1 - \frac{1}{\sqrt{x}}$.

מעבירים שני אנכים לציר ה- x , $x=4$ ו- $x=t$ (כאשר $t > 4$).
 נסמן את השטח הכלוא בין גרף הפונקציה וציר ה- x ב- S_1 ,
 ואת השטח הכלוא בין גרף הפונקציה, ציר ה- x והאנכים ב- S_2 .

ידוע כי $8S_1 = S_2$.
 מצא את t .



(21) נתונה הפונקציה $f(x) = \frac{x\sqrt{x}-8}{\sqrt{x}}$.

א. ענה על הסעיפים הבאים:

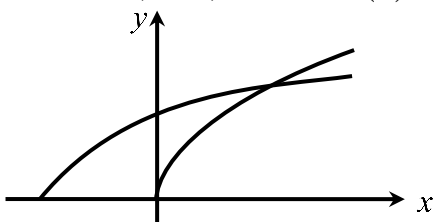
- מצא את תחום ההגדרה של הפונקציה.
- מצא את נקודת החיתוך של הפונקציה עם ציר ה- x .
- הראה כי הפונקציה עולה בכל תחום הגדרתה.

ב. מעבירים משיק לגרף הפונקציה ששיפועו הוא $m = \frac{17}{16}$.

מצא את נקודת ההשקה.

ג. חשב את השטח הכלוא בין גרף הפונקציה, ציר ה- x ואנך לציר ה- x מנקודת ההשקה שמצאת בסעיף הקודם.

(22) נתונות שתי פונקציות $f(x) = \sqrt{x+b}$, $g(x) = \sqrt{2x}$, כאשר $(b > 0)$.



גודל השטח הכלוא בין הפונקציות

וציר ה- x הוא $2\frac{2}{3}$ יחידות שטח.

מצא את ערכו של הפרמטר b .

(23) באיור שלפניך מתוארים גרפים של הפונקציות $f(x) = x^2$ ו- $g(x) = \frac{32}{\sqrt{x}}$,

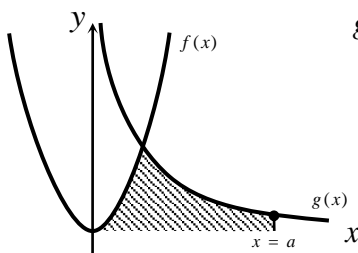
ברביע הראשון.

מעבירים ישר $x=a$, החותך את גרף הפונקציה $g(x)$

ויוצר את השטח הכלוא בין שני הגרפים,
 ציר ה- x והישר (השטח המסומן).

ידוע כי שטח זה שווה ל- $85\frac{1}{3}$.

מצא את a .



24) באיור שלפניך מתוארים הגרפים של הפונקציות $f(x) = \frac{3}{\sqrt{x}}$ ו- $g(x) = -\frac{3}{\sqrt{x}}$.

מעבירים שני ישרים $x = k$ ו- $x = t$, אשר חותכים את הגרפים של הפונקציות ויוצרים את הקטעים AB ו-CD.

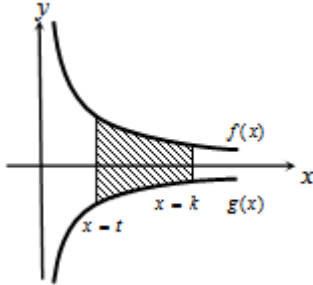
ידוע כי $AB = 2CD$.

א. הראה כי $k = 4t$.

ב. השטח הכלוא בין הפונקציות

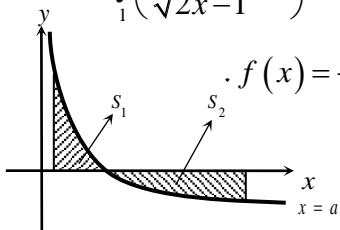
לבין הישרים $x = k$ ו- $x = t$, הוא $S = 12$.

מצא את t .



25) ענה על הסעיפים הבאים:

א. מצא עבור איזה ערך של a , $a > 1$ יתקיים $\int_1^a \left(\frac{3}{\sqrt{2x-1}} - 1 \right) dx = 0$.



ב. באיור שלפניך מתואר גרף הפונקציה $f(x) = \frac{3}{\sqrt{2x-1}} - 1$.

מעבירים שני אנכים לציר ה- x , $x = 1$ ו- $x = 13$,

כך שנוצרים השטחים S_1 ו- S_2 .

מצא את נקודת החיתוך של הפונקציה עם ציר ה- x .

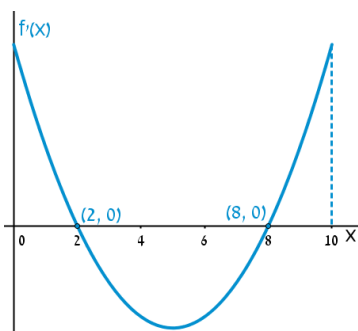
ג. ענה על תתי-הסעיפים הבאים:

1. חשב את השטח הכלוא בין גרף הפונקציה,

ציר ה- x והאנך $x = 1$, כלומר את S_1 .

2. היעזר בתוצאה שקיבלת ובסעיף א' וקבע לכמה שווה השטח S_2 .

נמק את טענתך.



26) הפונקציה $f(x)$ מוגדרת בתחום $0 \leq x \leq 10$.

בציור מתואר גרף הנגזרת $f'(x)$.

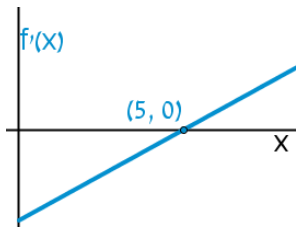
א. שרטט סקיצה של גרף הפונקציה $f(x)$,

אם $f(5) = 0$, $f(0) = -4$, $f(2) = 6$

וכן $f(10) > 0$.

ב. חשב את השטח המוגבל ע"י גרף הנגזרת והצירים

ברביע הראשון, עד לנקודה שבה $x = 2$.



(27) לפניך גרף הפונקציה $f'(x)$, אשר חותך את

ציר ה- x בנקודה אחת בלבד, $(5, 0)$.

א. מצא את התחומים שבהם $f'(x)$ חיובית,

ואת התחומים שבהם היא שלילית.

ב. קבע מהם תחומי העלייה והירידה של הפונקציה $f(x)$.

ג. כתוב את נקודת הקיצון של הפונקציה $f(x)$, אם ידוע כי שיעור ה- y

שלה הוא $y = -2$.

ד. שרטט סקיצה של גרף הפונקציה $f(x)$, אם ידוע כי גרף הפונקציה חותך

את ציר ה- y כאשר $y = 8$.

ה. חשב את השטח הכלוא בין גרף הנגזרת $f'(x)$ והצירים.

(28) באיור שלפניך מתוארת הנגזרת $f'(x)$.

א. האם לפונקציה $f(x)$ יש נקודות קיצון? נמק.

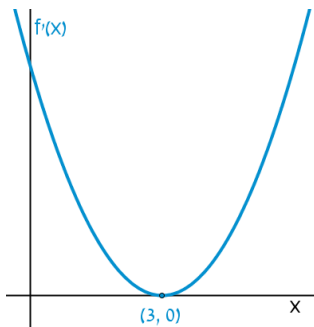
ב. שרטט סקיצה של גרף הפונקציה $f(x)$,

אם ידוע כי $f(3) = 4$, וכי היא חותכת את

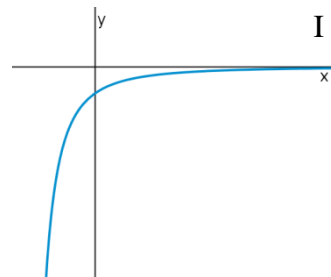
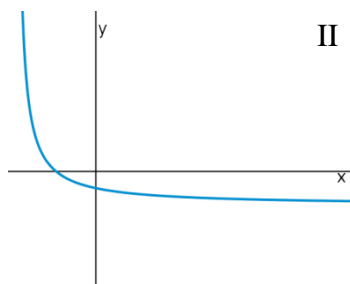
ציר ה- y בנקודה שבה $y = -5$.

ג. חשב את השטח הכלוא בין גרף הנגזרת $f'(x)$

והצירים ברביע הראשון.



(29) באיורים שלפניך מתוארים גרפים של הפונקציות $f(x)$ ו- $f'(x)$:

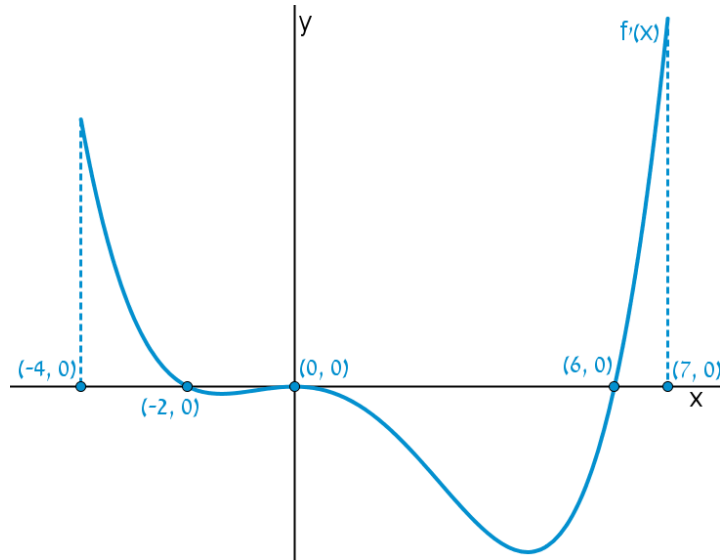


א. זהה איזה גרף שייך לאיזו פונקציה ונמק.

ב. נתון $f(10) = -3$, וכי $f(x)$ חותכת את ציר ה- y בנקודה שבה $y = -2$.

מהו השטח המוגבל בין גרף הנגזרת $f'(x)$, הצירים והישר $x = 10$?

30 נתון גרף הנגזרת $f'(x)$:

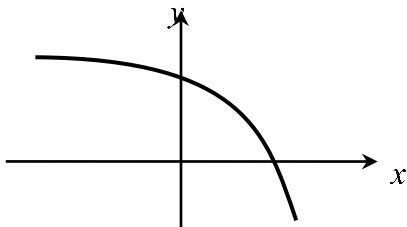


- א. שרטט את גרף הפונקציה $f(x)$ בתחום $-4 \leq x \leq 7$,
 לפי הנתונים $f(0) = -2$, $f(-2) = 7.6$ ו- $f(6) = -606.8$.
- ב. חשב את השטח המוגבל בין גרף הנגזרת וציר ה- x ברביע השלישי.
- ג. חשב את השטח המוגבל בין גרף הנגזרת וציר ה- x ברביע הרביעי.

פונקציות מעריכיות

אינטגרלים מייזים של פונקציות מעריכיות

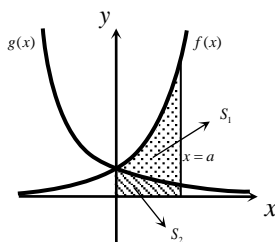
אינטגרלים יסודיים	אינטגרלים של פונקציות מורכבות
$\int a^x dx = \frac{a^x}{\ln a} + c$	$\int a^{mx+n} dx = \frac{a^{mx+n}}{m \cdot \ln a} + c$
$\int e^x dx = e^x + c$	$\int e^{mx+n} dx = \frac{e^{mx+n}}{m} + c$



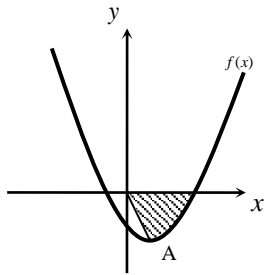
- (31)** נתונה הפונקציה $f(x) = 5 - e^x$.
 העבירו לפונקציה משיק ששיפועו $-e$.
 חשב את גודל השטח הכלוא בין
 הפונקציה, המשיק וציר ה- x .
 ניתן להשאיר e ו- \ln בתשובה.

- (32)** נתונה הפונקציה $f(x) = e^{bx}$, כאשר $b > 0$.
 גודל השטח הכלוא בין הפונקציה, המשיק לפונקציה העובר בראשית הצירים
 וציר ה- y הוא $\frac{e-2}{4}$.
 מצא את ערכו של הפרמטר b .

- (33)** נתונות הפונקציות $f(x) = e^{-x}$ ו- $g(x) = e^{\frac{1}{2}x}$.
 מנקודה הנמצאת על גרף הפונקציה $g(x)$ ברביע הראשון הורידו אנך לשני
 הצירים. המשך האנך לציר ה- y חותך את הפונקציה $f(x)$,
 ומנקודת החיתוך יורד אנך נוסף לציר ה- x , כך שנוצר מלבן.
 הוכח כי שטחו המקסימלי של מלבן כזה הוא $\frac{3}{e}$.

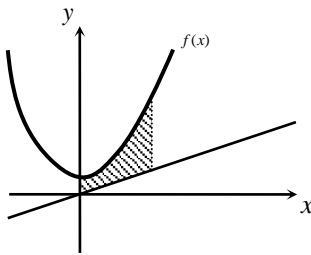


- (34)** באיור שלפניך מתוארים גרפים של הפונקציות
 $f(x) = e^{2x}$ ו- $g(x) = e^{-2x}$.
 מעבירים אנך לציר ה- x את הישר $x = a$,
 כאשר $a > 0$, כמתואר באיור.
 אנך זה יוצר את השטחים S_1 ו- S_2 .
 ידוע כי השטח S_1 גדול פי 3 מהשטח S_2 .
 מצא את a .



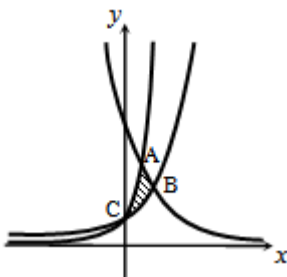
35 נתונה הפונקציה $f(x) = e^{2x-1} - 2ex - 2$.

- הנקודה A היא נקודת המינימום של הפונקציה.
 א. מצא את שיעורי הנקודה A.
 מחברים את הנקודה A עם ראשית הצירים.
 ב. כתוב את משוואת הישר המחבר את הנקודה A עם הראשית.
 ג. חשב את השטח הכלוא בין גרף הפונקציה, הישר וציר ה-x, אם ידוע כי גרף הפונקציה חותך את ציר ה-x בנקודה שבה $x = 1.7$.



36 נתונה הפונקציה $f(x) = \frac{e^x + e^{ax}}{4}$.

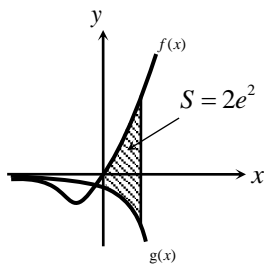
- ידוע כי הפונקציה עוברת דרך הנקודה $(1, \frac{e^3 + 1}{4e^2})$.
 א. מצא את a וכתוב את הפונקציה.
 ב. באיור שלפניך מתואר גרף הפונקציה $f(x)$, והישר $y = 0.1x$.
 חשב את השטח המוגבל בין גרף הפונקציה, הישר, ציר ה-y והאנך $x = 2$.



37 באיור שלפניך מתוארים גרפים של שלוש פונקציות:

$$1. f(x) = 2^x \quad 2. g(x) = 4^x \quad 3. h(x) = 2^{4-2x}$$

- א. קבע איזה גרף מתאר כל פונקציה.
 ב. מצא את שיעורי הנקודות A, B ו-C (נקודות החיתוך בין הגרפים).
 ג. חשב את השטח המסומן באיור.



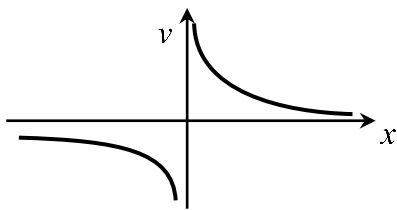
38 ענה על הסעיפים הבאים:

- א. גזור את הפונקציה $y = e^x(x-1)$.
 ב. באיור שלפניך מתוארים גרפים של הפונקציות $f(x) = xe^x - 1$ ו- $g(x) = -e^x$.
 מעבירים ישר $x = a$, כאשר $a > 0$, החותך את הגרפים של שתי הפונקציות ויוצר את השטח הכלוא בין הגרפים של שניהם, ציר ה-y והישר (מקווקו).
 ידוע כי שטח זה שווה ל- $2e^2$.
 מצא את a.

פונקציות לוגריתמיות

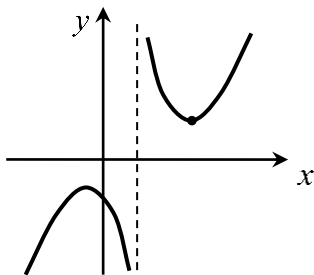
אינטגרלים מיידיים של פונקציות לוגריתמיות

אינטגרל יסודי	אינטגרל של פונקציה מורכבת
$\int \frac{1}{x} dx = \ln x + c$	$\int \frac{1}{ax+b} dx = \frac{1}{a} \ln ax+b + c$



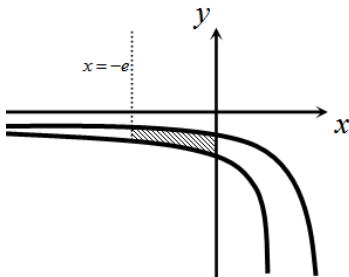
(39) נתונה הפונקציה $f(x) = \frac{1}{x}$.

חשב את גודל השטח הכלוא בין הפונקציה, הישרים $x = -1$ ו- $x = -4$ וציר ה- x . ניתן להשאיר \ln בתשובה.



(40) נתונה הפונקציה $f(x) = \frac{x^2 + 3}{x - 1}$.

חשב את גודל השטח הכלוא בין גרף הפונקציה, המשיק לפונקציה בנקודה שבה $x = 2$, ואנך לציר ה- x העובר בנקודת המינימום שלה. אפשר להשאיר ביטוי עם \ln בתשובה.

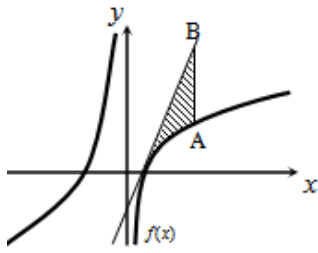


(41) באיור שלפניך נתונות הפונקציות $f(x) = \frac{a}{x-1}$

ו- $g(x) = \frac{a-1}{x-2}$, בתחום $x < 0$.

ידוע כי הגרפים של הפונקציות נחתכים בנקודה שבה $x = 3$.

- א. מצא את a וכתוב את שתי הפונקציות.
 ב. חשב את השטח המוגבל ע"י הגרפים של שתי הפונקציות, ציר ה- y והישר $x = -e$.

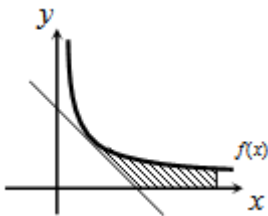


(42) נתונה הפונקציה $f(x) = 7 + ax + \frac{b}{x}$.

ידוע כי משוואת המשיק לגרף הפונקציה בנקודת החיתוך שלה עם ציר ה- x היא $y = 18x - 9$.
 א. מצא את a ו- b וכתוב את הפונקציה.

מעבירים ישר המקביל לציר ה- y , שחותך את גרף הפונקציה בנקודה A, ואת משוואת המשיק בנקודה B. אורך הקטע AB הוא 18.

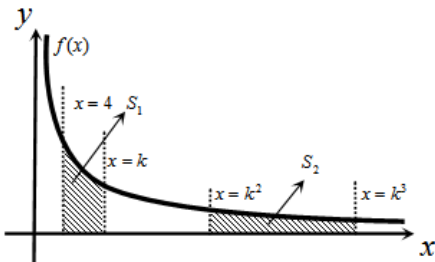
- ב. מצא את משוואת הישר הנ"ל, אם ידוע כי הנקודה A נמצאת מימין לנקודת החיתוך של גרף הפונקציה עם ציר ה- x .
 ג. חשב את השטח המוגבל בין גרף הפונקציה, המשיק והישר.



(43) נגזרת הפונקציה $f(x)$ היא $f'(x) = -\frac{4}{x^2}$.

משוואת המשיק לגרף הפונקציה בנקודה שבה $x = 2$ היא $y = 4 - x$.
 א. מצא את $f(x)$.

- ב. באיור שלפניך מתוארים גרף הפונקציה $f(x)$ ומשיק, בתחום $x > 0$.
 חשב את השטח המוגבל בין גרף הפונקציה, המשיק, ציר ה- x והישר $x = e^2$.



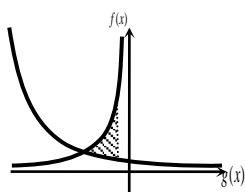
(44) באיור שלפניך נתונה הפונקציה

$$f(x) = \frac{2}{x}, \quad x > 0$$

מעבירים את הישרים $x = k^2$, $x = k^3$, $x = k$ ו- $x = 4$ (כמתואר באיור) ($x > 4$).

א. הבע באמצעות k את השטחים S_1 ו- S_2 .

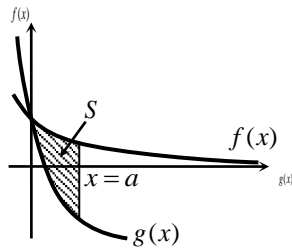
- ב. הראה כי ההפרש $S_2 - S_1$ אינו תלוי ב- k , וחשב את ערכו.
 ג. נתון כי השטח S_2 גדול פי 3 מהשטח S_1 . מצא את k .



(45) נתונות הפונקציות $f(x) = -\frac{4}{x}$ ו- $g(x) = \frac{k}{2x+5}$.

גרף הפונקציה $g(x)$ חותך את ציר ה- y בנקודה שבה $y = 0.4$.
 א. מצא את הפונקציה $g(x)$.

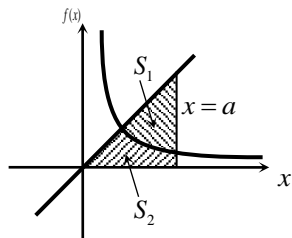
- ב. מצא את נקודת החיתוך של שני הגרפים.
 ג. חשב את השטח המוגבל ע"י שני הגרפים והישר $x = -1$.



(46) באיור שלפניך מתוארים גרפים של הפונקציות
 $f(x) = \ln(e^{-x} + 1)$ ו- $g(x) = \ln(e^{-2x} + e^{-3x})$
 בתחום $x \geq 0$.

- א. הראה כי הגרפים נחתכים על ציר ה- y .
 ב. מעבירים ישר $x = a$ ($a > 1$), המאונך לציר ה- x , חותך את הגרפים של שתי הפונקציות ויוצר את השטח S (ראה איור). מצא את ערכו של a , עבורו מתקיים $S = 4$.

(47) באיור שלפניך מתוארים גרפים של הפונקציה $f(x) = \frac{2}{3x-1}$ והישר $y = x$.
 א. מצא את נקודת החיתוך של הפונקציה והישר, ברביע הראשון.



- מעבירים אנך לציר ה- x , $x = a$, הנמצא מימין לנקודת החיתוך שמצאת בסעיף הקודם. האנך חותך את הגרפים ויוצר את השטחים S_1 ו- S_2 , המתוארים באיור.
 ב. מצא את הערך של a , עבורו השטח S_2

$$\text{יהיה שווה ל-} \frac{1}{2} + \frac{2}{3} \ln 7.$$

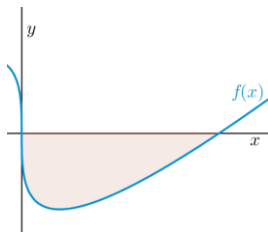
- ג. עבור ערך ה- a שמצאת בסעיף הקודם, חשב את יחס השטחים $\frac{S_1}{S_2}$.

פונקציית חזקה עם מעריך רציונאלי

אינטגרלים מייזים של פונקציית חזקה עם מעריך רציונאלי

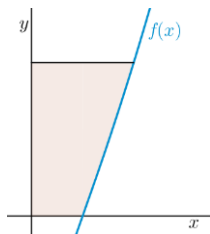
אינטגרל יסודי	אינטגרל של פונקציה מורכבת
$\int \sqrt[n]{x^m} dx = \int x^{\frac{m}{n}} dx = \frac{x^{\frac{m}{n}+1}}{\frac{m}{n}+1} + c$	$\int \sqrt[n]{(ax+b)^m} dx = \int (ax+b)^{\frac{m}{n}} dx = \frac{(ax+b)^{\frac{m}{n}+1}}{a \cdot \left(\frac{m}{n}+1\right)} + c$

תנאי לקיום האינטגרציה $\frac{m}{n} \neq -1$.



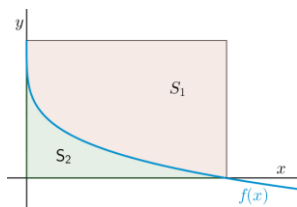
48) באיור שלפניך מופיע גרף הפונקציה $f(x) = x - 4\sqrt[3]{x}$.

- א. מצא את נקודות החיתוך של הפונקציה עם ציר ה- x .
 ב. חשב את השטח הנוצר בין גרף הפונקציה והצירים.



49) באיור שלפניך מופיע גרף הפונקציה $f(x) = \frac{x^2 - 4}{\sqrt{x}}$.

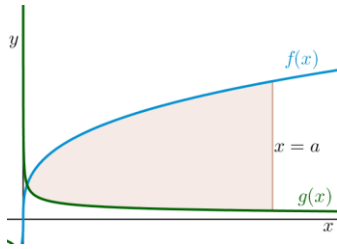
- א. מהו תחום ההגדרה של הפונקציה?
 ב. מצא את נקודת החיתוך של הפונקציה עם ציר ה- x .
 ג. מעבירים אנך לציר ה- y מהנקודה $(4, 6)$.
 חשב את השטח הנוצר בין גרף הפונקציה, האנך והצירים, ברביע הראשון.



50) באיור שלפניך מתואר גרף הפונקציה $f(x) = 2 - \sqrt[4]{x}$.

- נעביר אנכים לצירים מנקודות החיתוך של גרף הפונקציה עם הצירים, כך שנוצר מלבן, ונסמן את השטח שבין גרף הפונקציה והצירים ב- S_1 , ואת השטח שבין גרף הפונקציה והאנכים ב- S_2 .

מצא את היחס $\frac{S_1}{S_2}$.



51 באיור שלפניך מתוארים גרפים של הפונקציות

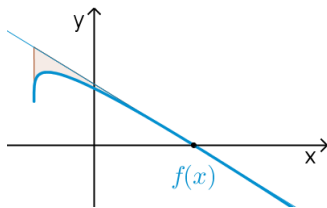
$$f(x) = 4\sqrt[3]{x} \quad \text{ו-} \quad g(x) = \frac{1}{\sqrt[3]{x}}$$

א. מצא את נקודת החיתוך של הגרפים בתחום $x > 0$.

ב. מעבירים אנך לציר ה- x , $x = a$ (פרמטר). ידוע כי השטח שנוצר בין שני הגרפים, מנקודת החיתוך שלהם ועד לאנך,

הוא $42\frac{3}{16}$ יח"ש.

מצא את a .



52 נתונה הפונקציה $f(x) = \sqrt[4]{5x+6} - ax$, פרמטר a .

ידוע כי גרף הפונקציה חותך את ציר ה- x בנקודה שבה $x = 2$.

א. מצא את הפרמטר a וכתוב את הפונקציה.

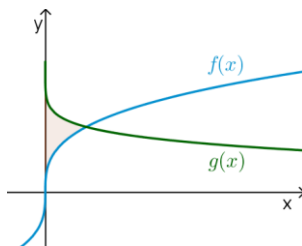
ב. מהו תחום ההגדרה של הפונקציה?

ג. מצא את נקודת קיצון בקצה של הפונקציה.

ד. מצא את משוואת המשיק לגרף הפונקציה, העובר דרך נקודת החיתוך שלה עם ציר ה- x .

ה. באיור שלפניך מתואר גרף הפונקציה $f(x)$ והמשיק שמצאת בסעיף הקודם. מורידים אנך מהמשיק אל נקודת הקיצון בקצה של הפונקציה שמצאת בסעיף ג'.

חשב את השטח הנוצר בין גרף הפונקציה $f(x)$ והמשיק.



53 באיור שלפניך נתונים גרפים של הפונקציות

$$f(x) = \sqrt[3]{x} - 1 \quad \text{ו-} \quad g(x) = 2 - \sqrt{x}$$

א. מצא את נקודת החיתוך של הגרפים.

ב. חשב את השטח הכלוא בין שני הגרפים וציר ה- y .

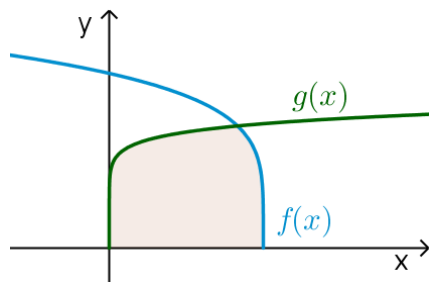
54 הנגזרת של $f(x)$ היא $f'(x) = -\frac{1}{\sqrt[5]{(6-5x)^4}}$

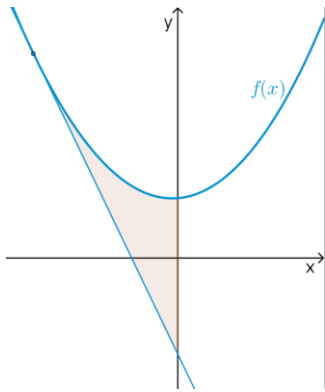
ידוע כי הפונקציה חותכת את ציר ה- x בנקודה שבה $x = 1.2$.

א. מצא את $f(x)$.

ב. חשב את השטח הכלוא בין גרף הפונקציה $f(x)$, גרף הפונקציה

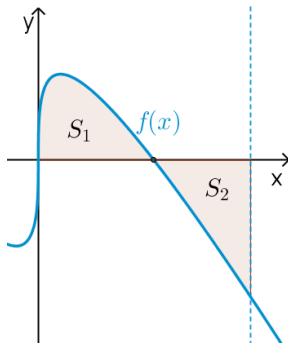
וציר ה- x $g(x) = \sqrt[10]{x}$.





55) נתונה הפונקציה $f(x) = \frac{3}{\sqrt[3]{5-x}} + \frac{1}{2}x^2$.

- א. מצא את משוואת המשיק לגרף הפונקציה בנקודה שבה $x = -3$.
 ב. חשב את השטח הכלוא בין גרף הפונקציה $f(x)$, המשיק וציר ה- y .



56) נתונה הפונקציה $f(x) = \sqrt[3]{x} - 4x$.

- א. מהו תחום ההגדרה של הפונקציה?
 ב. מצא את נקודות החיתוך של הפונקציה עם ציר ה- x .
 ג. באיור שלפניך מתואר גרף הפונקציה ברביע הראשון. השטח הכלוא בין גרף הפונקציה וציר ה- x יסומן ב- S_1 . מעבירים ישר $x = k$, אשר יוצר את השטח S_2 , כמתואר באיור. מצא את k , אם ידוע כי $S_1 = S_2$.

תשובות סופיות

- (1) $57\frac{1}{6}$ יח"ש.
- (2) $21\frac{1}{3}$ יח"ש.
- (3) א. $f(x) = I$, $g(x) = II$ ב. שאלת הוכחה.
- (4) $\frac{2}{3}$ יח"ש.
- (5) א. $y = -x$ ב. $(-3, 3)$ ג. $7\frac{5}{6}$ יח"ש.
- (6) א. $y = -4x + 4$ ב. $(1, 0)$ ג. $\frac{2}{3}$ יח"ש.
- (7) א. $k = 10$ ב. $(1, 9)$ ג. $81\frac{1}{3}$ יח"ש.
- (8) א. $f(x) = -x^2 + 3x + 10$ ב. $27\frac{1}{6}$ יח"ש.
- (9) א. $g(x) = (x-4)^2$ ב. $5\frac{1}{3}$ יח"ש.
- (10) א. $f(x) = x^2 - 6x$ ב. $(0, 0)$ ג. $85\frac{1}{3}$ יח"ש.
- (11) א. $y = -x + 2$ ב. $\frac{1}{8}$ יח"ש.
- (12) 1 יח"ש.
- (13) א. $a = 32$, $(2, 8)$ ב. $13\frac{1}{3}$ יח"ש.
- (14) א. $a = 36$, $f(x) = \frac{36-x^2}{x^2}$ ב. 8 יח"ש.
- (15) א. $A = 6$ ב. $y = -\frac{1}{9}x + \frac{1}{6}$ ג. הוכחה. ד. $(-1.5, \frac{2}{3})$ ה. $\frac{5}{8}$ יח"ש.
- (16) א. $\min(0.5, 1.5)$ ב. 1.75 יח"ש.
- (17) א. $(4, 8)$ ב. 48 יח"ש.
- (18) 2.26 יח"ש.
- (19) 0.5 יח"ש.
- (20) $t = 16$
- (21) א. i. $x > 0$ ii. $(4, 0)$ iii. $f'(x) = 1 + \frac{4}{x\sqrt{x}} > 0$ ב. $(16, 14)$ ג. 88 יח"ש.
- (22) $b = 2$
- (23) $a = 9$

- (24) א. שאלת הוכחה. ב. $t=1$.
- (25) א. $a=13$. ב. $(5,0)$. ג. i. $S_1=2$. ii. $S_2=|-S_1|=2$.
- (26) ב. 10 יח"ש.
- (27) א. חיובית: $x>5$, שלילית: $x<5$. ב. עולה: $x>5$, יורדת: $x<5$. ג. $\min(5,-2)$. ד. שאלת הוכחה. ה. 10 יח"ש.
- (28) א. לא. הנקודה $(3,0)$ היא פיתול, מכיוון שהפונקציה עולה לפנייה ואחריה. ב. שאלת הוכחה. ג. 9 יח"ש. ד. 1 יח"ש.
- (29) א. $f(x): \mathbb{R}, f'(x): \mathbb{I}$. ב. 1 יח"ש.
- (30) א. שאלת הוכחה. ב. 9.6 יח"ש. ג. 604.8 יח"ש.
- (31) $S=0.192$ יח"ש.
- (32) $b=2$.
- (33) שאלת הוכחה.
- (34) $a=\ln 2$.
- (35) א. $A(1,-e-2)$. ב. $y=-(e+2)x$. ג. $S=4.744$ יח"ש.
- (36) א. $f(x)=\frac{e^x+e^{-2x}}{4}, a=-2$. ב. 1.52.
- (37) א. $A(1,4), B\left(1\frac{1}{3}, 2.52\right), C(0,1)$. ב. $S=1.03$ יח"ש.
- (38) א. $y'=xe^x$. ב. $a=2$.
- (39) $S=\ln 4$ יח"ש.
- (40) $S=4\ln 2-2$ יח"ש.
- (41) א. $f(x)=\frac{2}{x-1}, g(x)=\frac{1}{x-2}, a=2$. ב. $S=1.76$ יח"ש.
- (42) א. $f(x)=7+2x-\frac{4}{x}, a=2, b=-4$. ב. $x=2$. ג. $S=6+\ln 256 \approx 11.54$ יח"ש.
- (43) א. $f(x)=\frac{4}{x}$. ב. $S=6-4\ln 2$ יח"ש.
- (44) א. $S_1=2\ln k - \ln 16, S_2=2\ln k$. ב. $S_2-S_1=\ln 16$. ג. $k=8$.
- (45) א. $g(x)=\frac{2}{2x+5}$. ב. $(-2,2)$. ג. $S=\ln 5\frac{1}{3} \approx 1.674$ יח"ש.
- (46) ב. $a=2$.
- (47) א. $(1,1)$. ב. $a=5$. ג. $\frac{S_1}{S_2}=5.955$.
- (48) א. $(0,0), (8,0)$. ב. $S=16$ יח"ש.
- (49) א. $x>0$. ב. $(2,0)$. ג. $S=18.149$ יח"ש.

$$\frac{S_1}{S_2} = 4 \quad (50)$$

$$a = 8 \quad \text{ב.} \quad \left(\frac{1}{8}, 2\right) \quad \text{א.} \quad (51)$$

$$(-1.2, 1.2) \quad \text{ג.} \quad x \geq -1.2 \quad \text{ב.} \quad f(x) = \sqrt[4]{5x+6} - x, \quad a = 1 \quad \text{א.} \quad (52)$$

$$S = 4.56 \quad \text{ה.} \quad \text{יח"ש.} \quad y = -\frac{27}{32}x + \frac{27}{16} \quad \text{ד.} \quad (53)$$

$$S = \frac{11}{28} \quad \text{ב.} \quad \text{יח"ש.} \quad (1, 1) \quad \text{א.} \quad (54)$$

$$S = 1\frac{5}{66} \quad \text{ב.} \quad \text{יח"ש.} \quad f(x) = (6-5x)^{\frac{1}{5}} \quad \text{א.} \quad (55)$$

$$S = 4.56 \quad \text{ב.} \quad \text{יח"ש.} \quad y = -2\frac{15}{16}x - \frac{45}{16} \quad \text{א.} \quad (56)$$

$$k = \left(\frac{3}{8}\right)^{1.5} = 0.2296\dots \quad \text{ג.} \quad (0, 0), \left(\frac{1}{8}, 0\right), \left(-\frac{1}{8}, 0\right) \quad \text{ב.} \quad \text{א.} \quad \text{כל } x \quad (57)$$

חישוב שטחים ביחס לציר ה-y

שאלות

(1) חשב את השטח הכלוא בין הפרבולה $y^2 = -x$ והישר $y = x + 6$.

(2) חשב את השטח הכלוא בין הפרבולה $x = y^2 + 2$ והישר $y = x - 8$.

תשובות סופיות

(1) $20\frac{5}{6}$

(2) $20\frac{5}{6}$

אורך קשת

שאלות

בשאלות הבאות חשב את אורך העקום הנתון:

$$(1 \leq x \leq 8), y = x^{2/3} \quad (2) \qquad (1 \leq x \leq 2), y = \frac{x^4}{8} + \frac{1}{4x^2} \quad (1)$$

$$(0 \leq x \leq 3), y = \frac{2}{3}(1+x^2)^{3/2} \quad (4) \qquad (1 \leq x \leq 2), y = \frac{x^5}{15} + \frac{1}{4x^3} \quad (3)$$

$$(1 \leq x \leq 8), x^{2/3} + y^{2/3} = 4 \quad (6) \qquad (0 \leq x \leq 3), y = \frac{1}{3}\sqrt{x}(3-x) \quad (5)$$

$$(1 \leq x \leq 2), y = \ln x \quad (8) \qquad (0 \leq y \leq 4), x = 3y^{3/2} - 1 \quad (7)$$

$$(1 \leq x \leq 2), y = x^2 \quad (9)$$

תשובות סופיות

$$\frac{33}{16} \quad (1)$$

$$\frac{1}{9} \left\{ \frac{40^{1.5}}{3} - \frac{13^{1.5}}{3} \right\} \quad (2)$$

$$\frac{1097}{480} \quad (3)$$

$$21 \quad (4)$$

$$\frac{1}{2} \left\{ 2\sqrt{3} + \frac{2}{3}3^{1.5} \right\} \quad (5)$$

$$9 \quad (6)$$

$$\frac{8}{243} \{82^{1.5} - 1\} \quad (7)$$

$$\left\{ \sqrt{5} + \frac{1}{2} \ln \left| \frac{\sqrt{5}-1}{\sqrt{5}+1} \right| \right\} - \left\{ \sqrt{2} + \frac{1}{2} \ln \left| \frac{\sqrt{2}-1}{\sqrt{2}+1} \right| \right\} \quad (8)$$

$$\sqrt{17} - \frac{\sqrt{5}}{2} + \frac{1}{4} \ln(\sqrt{17}+4) - \frac{1}{4} \ln(\sqrt{5}+2) \quad (\text{Decimal: } 3.16784) \quad (9)$$