

חדו"א 1



תוכן העניינים

1	1. הפונקציה הממשית ומבוא לתורת הקבוצות
27	2. גבול של פונקציה
38	3. רציפות של פונקציה - משפט ערך הביניים
48	4. הגדרת הנגזרת - גזירות של פונקציה - נגזרות חד-צדדיות
54	5. חישוב נגזרת של פונקציה
67	6. משיק, נורמל, נוסחת הקירוב הליניארי
76	7. כלל לופיטל
82	8. חקירת פונקציה
99	9. חקירת פונקציה ("שאלות מסביב")
103	10. מינימום ומקסימום מוחלטים לפונקציה
106	11. בעיות מקסימום ומינימום (בעיות קיצון)
119	12. מציאת מספר הפתרונות של משוואה (משפטי קושי ורול)
122	13. משפט לגראנז'

חדוא 1

פרק 1 - הפונקציה הממשית ומבוא לתורת הקבוצות

תוכן העניינים

1. פונקציה - הגדרה ותכונות בסיסיות..... (ללא ספר)
2. הפונקציה הלינארית..... (ללא ספר)
3. הפונקציה הריבועית..... (ללא ספר)
4. הפונקציה המעריכית..... (ללא ספר)
5. הפונקציה הלוגריתמית..... (ללא ספר)
6. פונקציות מפורסמות נוספות..... (ללא ספר)
7. הזזות שיקופים מתיחות וכיווצים של פונקציה..... (ללא ספר)
8. תחום הגדרה של פונקציה..... 1
9. הרכבת פונקציות..... 3
10. הפונקציה ההפוכה..... 6
11. פונקציה זוגית ופונקציה אי זוגית..... 10
12. פונקציה מפוצלת..... 12
13. תרגילים משולבים..... 13
14. מבוא לתורת הקבוצות..... 17

תחום הגדרה של פונקציה

שאלות

מצא את תחום ההגדרה של הפונקציות הבאות:

$$y = x^3 - x^2 - 4x + 1 \quad (1)$$

$$y = \frac{1}{x^2 - 4} \quad (2)$$

$$y = \frac{4x + 1}{x^2 + 1} \quad (3)$$

$$y = \frac{1}{x^3 - x} \quad (4)$$

$$y = \frac{x^2}{x^2 - x - 2} \quad (5)$$

$$y = \sqrt{x - 4} \quad (6)$$

$$y = \sqrt{x^2 + x - 2} \quad (7)$$

$$y = \sqrt[3]{x^2 + x - 1} \quad (8)$$

$$y = \frac{1}{\sqrt{1 - |x|}} \quad (9)$$

$$y = \ln(x^2 + x - 2) \quad (10)$$

$$y = \log x + \frac{1}{\log x} \quad (11)$$

$$y = e^{x^2 + x + 1} \quad (12)$$

$$y = \log_x(x+4) \quad (13)$$

תשובות סופיות

- (1) כל x .
- (2) $x \neq \pm 2$
- (3) כל x .
- (4) $x \neq 0, 1, -1$
- (5) $x \neq 2, -1$
- (6) $x \geq 4$
- (7) $x \leq -2, x \geq 1$
- (8) כל x .
- (9) $-1 < x < 1$
- (10) $x < -2, x > 1$
- (11) $x > 0, x \neq 1$
- (12) כל x .
- (13) $x > 0, x \neq 1$

הרכבת פונקציות

שאלות

(1) נתונות הפונקציות $h(x) = \frac{4}{x}$, $g(x) = x^2$, $f(x) = x - 4$

חשב את הפונקציות המורכבות הבאות:

א. $f(g(1))$ ב. $h(g(f(5)))$ ג. $f(g(x))$

ד. $h(f(x))$ ה. $f(f(x))$ ו. $h(h(x))$

(2) נתון $f(x) = \frac{x-2}{x-1}$

חשב את $f(f(x))$ עבור $x=3$

(3) נתון $f(x) = \frac{x-3}{x+2}$, $g(x) = \frac{5-x}{x-7}$

חשב את $f(g(x)) + g(f(x))$ עבור $x=8$

(4) נתון $f(x) = x^2 - 7x$, $g(x) = \ln x$

חשב את $f(g(x))$ עבור $x = e^2$

(5) נתון $f(x) = e^{2x}$, $g(x) = \ln x$

חשב את $f(g(x))$ עבור $x=2$

(6) נתון $f(x) = \begin{cases} \frac{1}{x} & x > 0 \\ x^2 & x \leq 0 \end{cases}$, $g(x) = \begin{cases} x+3 & x > 4 \\ 3x & x \leq 4 \end{cases}$

חשב את $f(g(x))$, $g(f(x))$

נתונות הפונקציות

(7) $f(x) = \begin{cases} 2x+4 & x \leq -1 \\ \sqrt{x+1} & x > -1 \end{cases}$ $g(x) = \begin{cases} x^2-4 & x < 1 \\ -x^2-2x-1 & x \geq 1 \end{cases}$

מצא נוסחה עבור ההרכבה $z(x) = g(f(x))$

(8) נתונות הפונקציות

$$f(x) = \begin{cases} 2x+4 & x \leq -1 \\ \sqrt{x+1} & x > -1 \end{cases} \quad \text{ו-} \quad g(x) = \begin{cases} x^2 - 4 & x < 1 \\ -x^2 - 2x - 1 & x \geq 1 \end{cases}$$

א. מצא נוסחה עבור ההרכבה $h(x) = f(g(x))$.

ב. נתון ש- $n \in \mathbb{Z}$ ו- $h(n) \notin \mathbb{Z}$.

מה ניתן להסיק בוודאות?

1. $n \leq -3$

2. $n \geq 1$

3. n אי-זוגי שלילי.

4. אף תשובה אינה נכונה.

(9) נתון $f(x) = \frac{x}{\sqrt{1+x^2}}$

מצא את $f^n(x) = \underbrace{f(f(f(\dots(f(x))))}_{n \text{ Times}}$

תשובות סופיות

$$(1) \quad \text{א. } -3 \quad \text{ב. } 4 \quad \text{ג. } x^2 - 4 \quad \text{ד. } \frac{4}{x-4} \quad \text{ה. } x-8 \quad \text{ו. } x$$

$$(2) \quad 3$$

$$(3) \quad 69/13$$

$$(4) \quad -10$$

$$(5) \quad 4$$

$$f(g(x)) = \begin{cases} \frac{1}{x+3} & x > 4 \\ \frac{1}{3x} & 0 < x \leq 4 \\ (3x)^2 & x \leq 0 \end{cases}, \quad g(f(x)) = \begin{cases} x^2 + 3 & x < 2 \\ 3x^2 & -2 \leq x \leq 0 \\ \frac{1}{x} + 3 & 0 < x < \frac{1}{4} \\ 3\frac{1}{x} & x \geq \frac{1}{4} \end{cases} \quad (6)$$

$$z(x) = \begin{cases} 4x^2 + 16x + 12 & x < -1.5 \\ -4x^2 - 20x - 25 & -1.5 \leq x \leq -1 \\ x - 3 & -1 < x < 0 \\ -x - 2 - 2\sqrt{x+1} & x \geq 0 \end{cases} \quad (7)$$

$$\text{ב. } n \leq -3 \quad h(x) = \begin{cases} \sqrt{x^2 - 3} & x < -\sqrt{3} \\ 2x^2 - 4 & -\sqrt{3} \leq x < 1 \\ -2x^2 - 4x + 2 & x \geq 1 \end{cases} \quad \text{א. } (8)$$

$$f^n(x) = \frac{x}{\sqrt{1+nx^2}} \quad (9)$$

הפונקציה ההפוכה

שאלות

בשאלות 1-4 הוכח שהפונקציה הנתונה היא חח"ע בתחום הגדרתה ומצא את הפונקציה ההפוכה לה. בנוסף, מצא את התמונה של הפונקציה.

$$f(x) = \frac{x+1}{x} \quad (2)$$

$$f(x) = \frac{x-1}{3} \quad (1)$$

$$(x \geq 0) f(x) = x^2 - 4 \quad (4)$$

$$f(x) = \frac{3x-2}{x-2} \quad (3)$$

בשאלות 5-7, בדוק האם הפונקציה היא חח"ע. בנוסף, מצא את התמונה של הפונקציה:

$$f(x) = \sqrt{1-x^2} \quad (7)$$

$$f(x) = x^2 - x \quad (6)$$

$$f(x) = x + \frac{1}{x} \quad (5)$$

בשאלות 8-10, בדוק האם הפונקציה היא חח"ע, אם כן, מצא את הפונקציה ההפוכה ואת התמונה של הפונקציה.

$$f(x) = \left(\frac{2x-1}{2x+1} \right)^3 \quad (10)$$

$$y = \frac{x^2+3}{2x-1} \quad (9)$$

$$f(x) = \frac{1}{\sqrt{1-x}} \quad (8)$$

$$(11) \text{ נתונה } f(x) = \frac{x+2}{\sqrt{x-1}}$$

האם הפונקציה היא חח"ע?
מצא את התמונה של הפונקציה.

(12) עבור כל אחת מהפונקציות הבאות, מצא את תחום ההגדרה, הטווח והתמונה וקבע האם היא פונקציה על:

א. $f(x) = \frac{x-1}{3}$; $f: \mathbb{R} \rightarrow \mathbb{R}$

ב. $f(x) = \frac{x+1}{x}$; $f: \mathbb{R} \setminus \{0\} \rightarrow \mathbb{R}$

ג. $f(x) = \frac{3x-2}{x-2}$; $f: \mathbb{R} \setminus \{2\} \rightarrow \mathbb{R} \setminus \{3\}$

ד. $f(x) = x^2 - 4$; $f: [0, \infty) \rightarrow \mathbb{R}$

13 עבור כל אחת מהפונקציות הבאות מצא תחום הגדרה, טווח ותמונה. בנוסף, קבע האם הפונקציה הנתונה היא על.

א. $f(x) = \frac{1}{x^2+1} \quad f: \mathbb{R} \rightarrow \mathbb{R}$

ב. $g(x) = \frac{1}{x^2+1} \quad f: \mathbb{R} \rightarrow (0,1]$

ג. $h(x) = \frac{1}{x^2+1} \quad f: (1,\infty) \rightarrow (0,1]$

14 תהיינה שתי פונקציות $f: A \rightarrow B, g: B \rightarrow C$.

תהי $h: A \rightarrow C$ ההרכבה, המוגדרת על ידי $h(x) = g(f(x))$. הוכח או הפרך כל אחת מהטענות הבאות:

א. אם f ו- g חח"ע אז h חח"ע.

ב. אם f ו- g חח"ע אז h על.

ג. אם f ו- g על אז h על.

ד. אם f ו- g על אז h חח"ע.

ה. אם f חח"ע ו- g על אז h חח"ע.

ו. אם f חח"ע ו- g על אז h על.

ז. אם f על ו- g חח"ע אז h חח"ע.

ח. אם f על ו- g חח"ע אז h על.

15 תהיינה שתי פונקציות $f: A \rightarrow B, g: B \rightarrow C$.

תהי $h: A \rightarrow C$ ההרכבה, המוגדרת על ידי $h(x) = g(f(x))$. נתון כי h על.

הוכח או הפרך כל אחת מהטענות הבאות:

א. f חח"ע.

ב. f על.

ג. g חח"ע.

ד. g על.

16 תהיינה שתי פונקציות $f: A \rightarrow B$, $g: B \rightarrow C$.

תהי $h: A \rightarrow C$ ההרכבה, המוגדרת על ידי $h(x) = g(f(x))$.

נתון כי h חח"ע.

הוכח או הפרך כל אחת מהטענות הבאות:

א. g על.

ב. f על.

ג. g חח"ע.

ד. f חח"ע.

תשובות סופיות

- (1) $f^{-1}(x) = 3x + 1$, כל y .
- (2) $f^{-1}(x) = \frac{1}{x-1}$, $y \neq 1$.
- (3) $f^{-1}(x) = \frac{2x-2}{x-3}$, $y \neq 3$.
- (4) $f^{-1}(x) = \sqrt{x+4}$, $y \geq -4$.
- (5) לא חח"ע. תמונה: $y \leq -2$ או $y \geq 2$.
- (6) לא חח"ע. תמונה: $y \geq -\frac{1}{4}$.
- (7) לא חח"ע. תמונה $0 \leq y \leq 1$.
- (8) כן חח"ע. תמונה: $y > 0$. פונקציה הפוכה: $f^{-1}(x) = 1 - \frac{1}{x^2}$, $x > 0$.
- (9) לא חח"ע. תמונה: $y \geq 2.3$ או $y \leq -1.3$.
- (10) כן חח"ע. תמונה: $y \neq 1$. פונקציה הפוכה: $f^{-1}(x) = \frac{1}{1-\sqrt[3]{x}} - \frac{1}{2}$.
- (11) לא חח"ע. תמונה: $y \geq \frac{6}{\sqrt{3}}$.
- (12) א. תחום הגדרה, טווח ותמונה: \mathbb{R} ; על.
 ב. תחום הגדרה $\mathbb{R} \setminus \{0\}$, טווח \mathbb{R} , תמונה: $\mathbb{R} \setminus \{0\}$; לא על.
 ג. תחום הגדרה $\mathbb{R} \setminus \{2\}$, טווח ותמונה: $\mathbb{R} \setminus \{3\}$; על.
 ד. תחום הגדרה $[0, \infty)$, טווח \mathbb{R} , תמונה: $[-4, \infty)$; לא על.
- (13) א. תחום הגדרה וטווח: \mathbb{R} , תמונה: $(0, 1]$; לא על.
 ב. תחום הגדרה \mathbb{R} , טווח ותמונה: $(0, 1]$; על.
 ג. תחום הגדרה $(1, \infty]$, טווח $(0, 1]$, תמונה: $(0, 0.5)$; לא על.
- (14) שאלת הוכחה.
- (15) שאלת הוכחה.
- (16) שאלת הוכחה.

פונקציה זוגית ואי זוגית

שאלות

מצא איזה מבין הפונקציות בשאלות 1-6 הן אי-זוגיות ואיזה זוגיות:

$$y = 1 \quad (3) \qquad y = x^4 + x^{10} \quad (2) \qquad y = 4x^3 \quad (1)$$

$$y = \ln x + x^2 \quad (6) \qquad y = 2^x \quad (5) \qquad y = \frac{1}{x} \quad (4)$$

(7) נתונה פונקציה אי-זוגית $f: \mathbb{R} \rightarrow \mathbb{R}$,

$$\text{ונסמן } k(x) = -f(x), \quad z(x) = f(x^2).$$

בדוק, עבור כל אחת מהפונקציות k, z , האם היא זוגית או אי-זוגית.

(8) נתונה פונקציה אי-זוגית $f: \mathbb{R} \rightarrow \mathbb{R}$, פונקציה זוגית $g: \mathbb{R} \rightarrow \mathbb{R}$,

$$\text{ונסמן } k(x) = -f(x^3) \text{ ו- } z(x) = -g(x^3).$$

טענה א': $z(x)$ אי-זוגית.

טענה ב': $k(x)$ אי-זוגית.

איזו טענה נכונה?

(9) נתונה פונקציה אי-זוגית $f: \mathbb{R} \rightarrow \mathbb{R}$, פונקציה זוגית $g: \mathbb{R} \rightarrow \mathbb{R}$,

$$\text{ונסמן } k(x) = f(-x) + x^{11}g(|x|), \quad z(x) = -g(-4x) \cdot f(x^4).$$

בדוק, עבור כל אחת מהפונקציות k, z , האם היא זוגית או אי-זוגית.

(10) הוכח כי:

א. סכום פונקציות זוגיות היא פונקציה זוגית

ב. מכפלת פונקציות זוגיות היא פונקציה זוגית.

ג. מנת פונקציות זוגיות היא פונקציה זוגית.

ד. הרכבה של פונקציות זוגיות היא פונקציה זוגית.

ה. הרכבה של פונקציות אי-זוגיות היא פונקציה אי-זוגית.

תשובות סופיות

שאלות 1-6: זוגית: 2,3; אי-זוגית: 1,4; כללית: 5,6.

(7) k אי-זוגית, z זוגית.

(8) טענה ב'.

(9) k אי-זוגית, z זוגית.

(10) שאלת הוכחה.

פונקציה מפוצלת

שאלות

רשום כל אחת מהפונקציות 1-4 כפונקציה מפוצלת ושרטט את גרף הפונקציה:

$$y = 3|x+1| \quad (2)$$

$$y = |x-2| \quad (1)$$

$$y = \frac{|x|}{x} \quad (4)$$

$$y = x^2 + 2|x-1| \quad (3)$$

$$(5) \quad \text{נתונה הפונקציה} \quad f(x) = \begin{cases} x^2 & 0 \leq x \leq 4 \\ -x & x < 0 \end{cases}$$

א. חשב $f(1)$, $f(4)$, $f(-4)$, $f(0)$, $f(7)$.

ב. שרטט את גרף הפונקציה.

ג. בדוק האם הפונקציה זוגית, אי-זוגית או כללית.

תשובות סופיות

$$y = \begin{cases} 3x+3 & x \geq -1 \\ -3x-3 & x < -1 \end{cases} \quad (2)$$

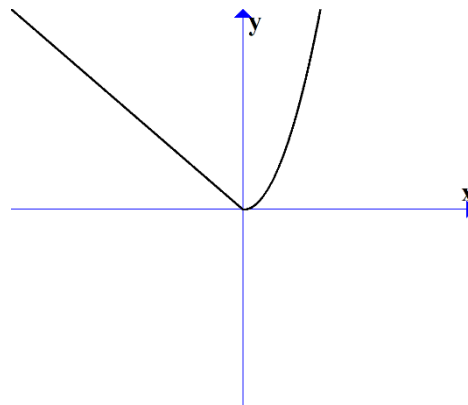
$$y = \begin{cases} x-2 & x \geq 2 \\ 2-x & x < 2 \end{cases} \quad (1)$$

$$y = \begin{cases} 1 & x > 0 \\ -1 & x < 0 \end{cases} \quad (4)$$

$$y = \begin{cases} x^2 + 2x - 2 & x \geq 1 \\ x^2 - 2x + 2 & x < 1 \end{cases} \quad (3)$$

$$(5) \quad \text{א. } f(1)=1, f(4)=16, f(-4)=4, f(0)=0, f(7) = \text{undefind}$$

ג. הפונקציה כללית.



תרגילים משולבים

שאלות

$$(1) \text{ נתונה הפונקציה } f(x) = \begin{cases} x+1 & x > 1 \\ x^3 + 1 & -1 \leq x \leq 1 \\ x+1 & x < -1 \end{cases}$$

שרטט את הפונקציה, וקבע האם היא :

א. עולה.

ב. יורדת.

ג. אי-זוגית.

ד. זוגית.

ה. חסומה.

ו. לא חסומה.

ז. חח"ע.

ח. על \mathbb{R} .

הערה: ניתן להתבסס על הציור כנימוק.

$$(2) \text{ נתונה הפונקציה } f(x) = \begin{cases} \frac{2}{x} & x > 1 \\ x^5 + 1 & -1 \leq x \leq 1 \\ x+1 & x < -1 \end{cases}$$

בכל אחד מהסעיפים הבאים יש טענה.

קבע האם הטענה נכונה או לא נכונה.

א. הפונקציה מונוטונית עולה ממש.

ב. הפונקציה על \mathbb{R} .

ג. הפונקציה אי-זוגית.

ד. הפונקציה זוגית.

ה. הפונקציה חח"ע.

הערה: ניתן לשרטט ולהתבסס על הציור כנימוק.

(3) נתונה פונקציה $f: \mathbb{R} \rightarrow \mathbb{R}$, זוגית ומונוטונית עולה ממש, ופונקציה $g: \mathbb{R} \rightarrow \mathbb{R}$, אי-זוגית ומונוטונית יורדת ממש.

$$\text{נסמן: } z(x) = -g(x^3) \text{ ו- } k(x) = -f(x^3).$$

טענה א': $k(x)$ מונוטונית עולה ממש.

טענה ב': $z(x)$ מונוטונית עולה ממש.

טענה ג': $h(x) = k(x)z(x)$ זוגית.

מי מבין הטענות נכונה?

(4) נתונות שתי פונקציות, $f, g: [0,1] \rightarrow [0,1]$.

נתון ש- f מונוטונית עולה ממש, ואילו g מונוטונית יורדת חלש,

אך אינה יורדת ממש.

$$\text{תהי } h(x) = f(g(x)).$$

איזו טענה נכונה?

א. h יורדת חלש.

ב. h עולה ממש.

ג. h עולה חלש, אך אינה עולה ממש.

ד. h אינה חסומה בהכרח.

$$(5) \text{ נתונות הפונקציות } f(x) = \begin{cases} x+4 & x \leq 0 \\ \sqrt{x} & x > 0 \end{cases} \text{ ו- } g(x) = \begin{cases} x^2-4 & x < 0 \\ -x^2-2x-1 & x \geq 0 \end{cases}$$

תהי $h(x) = f(g(x))$.

א. מצא את h בקטע $(-2, 0)$.

ב. קבע האם h חח"ע בקטע $(-2, 0)$.

ג. קבע האם h חסומה בקטע $(-2, 0)$.

ד. קבע האם $h: [-2, 0) \rightarrow [0, 4]$ היא על.

* בסעיפים ב-ד ניתן להסתמך על גרף הפונקציה.

(6) נתונות פונקציות המוגדרות על כל \mathbb{R} : $f(x) = x^3$, $g(x) = (-1)^{\lfloor x \rfloor}$.

קבע מי מבין הטענות הבאות נכונה.

הפונקציה $h(x) = f(g(x))$ היא:

א. חסומה.

ב. אי-זוגית.

ג. חח"ע.

ד. מונוטונית.

7 נתונות פונקציות המוגדרות על כל \mathbb{R} : $f(x) = x^3$, $g(x) = -\lfloor x \rfloor$.

א. בדוק את מונוטוניות $z(x) = f(g(x))$.

ב. בדוק את מונוטוניות $k(x) = g(f(x))$.

ג. בדוק האם $h(x) = \sqrt[3]{f(x)} - g(-x)$ חסומה.

תזכורת לסעיפים א+ב:

אם $a < b \Leftrightarrow f(a) \geq f(b)$ אז הפונקציה f יורדת חלש.

8 נתונות פונקציות המוגדרות על כל \mathbb{R} : $f(x) = (3\lfloor x \rfloor)^3 + 27\lfloor x \rfloor$
 $g(x) = f(x) + x^3 - 28$

הוכח או הפרך כל אחת מהטענות הבאות:

א. הפונקציה f עולה ממש ורח"ע.

ב. הפונקציה g עולה ממש ורח"ע.

9 מצא את הפונקציה ההפוכה לפונקציה $f(x) = \frac{1}{2}(e^x - e^{-x})$,

קבע את תחום הגדרתה והוכח שהפונקציה על \mathbb{R} .

הערה: הפונקציה לעיל נקראת סינוס היפרבולי.

10 חקור את מונוטוניות הפונקציה $f(x) = \frac{2x+3}{3x-1}$.

הערה: אין להשתמש בנגזרות.

11 נתונה הפונקציה $f(x) = \sqrt{2+x-x^2}$.

א. מצא את תחום ההגדרה של הפונקציה.

ב. מצא את התמונה של הפונקציה.

ג. הוכח שהפונקציה חסומה.

ד. מצא את תחומי העלייה והירידה של הפונקציה.

תשובות סופיות

- (1) א. כן. ב. לא. ג. לא. ד. לא. ה. לא. ו. כן.
ז. כן. ח. כן.
- (2) אף טענה אינה נכונה.
- (3) טענה ב' נכונה.
- (4) טענה א' נכונה.
- (5) א. $h(x) = x^2$. ב. הפונקציה חח"ע בקטע.
- ג. הפונקציה חסומה בקטע. ד. הפונקציה לא על.
- (6) א. הפונקציה חסומה. ב. הפונקציה לא זוגית ולא אי זוגית.
ג. הפונקציה לא חח"ע. ד. הפונקציה לא מונוטונית.
- (7) א. הפונקציה $z(x)$ יורדת חלש. ב. הפונקציה $k(x)$ יורדת חלש.
ג. הפונקציה חסומה.
- (8) שאלת הוכחה.
- (9) $f^{-1}(x) = \ln(x + \sqrt{x^2 + 1})$; תחום הגדרתה: כל x .
- (10) ראו באתר.
- (11) א. $-1 \leq x \leq 2$. ב. $0 \leq y \leq \frac{3}{2}$. ג. שאלת הוכחה.
ד. $-1 \leq x < \frac{1}{2}$ עלייה, $\frac{1}{2} < x \leq 2$ ירידה.

מבוא לתורת הקבוצות

סיכום כללי

הגדרות יסודיות

- גרירה חד כיוונית \Rightarrow . $A \Rightarrow B$ פירושו: אם A מתקיים אז גם B מתקיים.
- גרירה דו-כיוונית \Leftrightarrow (אם ורק אם). $A \Leftrightarrow B$ פירושו: $A \Rightarrow B$ וגם $B \Rightarrow A$.
- הסימן 'או' \vee .
- הסימן 'וגם' \wedge .

קבוצה, איבר של קבוצה ושייכות לקבוצה

- קבוצה היא אוסף של עצמים.
- כל עצם בקבוצה נקרא איבר של הקבוצה.
- שייכות לקבוצה:
 - על מנת לציין שהאיבר a שייך לקבוצה A נרשום $a \in A$.
 - על מנת לציין שהאיבר a אינו שייך לקבוצה A נרשום $a \notin A$.

שוויון בין קבוצות

- שתי קבוצות הן שוות אם יש להן בדיוק את אותם איברים.
- פורמלית שוויון בין קבוצות מוגדר באופן הבא: $A = B \Leftrightarrow (x \in A \Leftrightarrow x \in B)$.

הקבוצה ריקה

קבוצה שאין בה כלל איברים נקראת הקבוצה הריקה ומסומנת ב- \emptyset , כלומר $\emptyset = \{ \}$.

קבוצה סופית ואינסופית

- קבוצה תקרא סופית אם מספר האיברים בה סופי.
- קבוצה תקרא אינסופית אם מספר האיברים בה אינסופי.

עוצמה של קבוצה

מספר האיברים של קבוצה A נקרא גם העוצמה של הקבוצה ומסומן $|A|$.

תת-קבוצה

אם קבוצה A מוכלת בקבוצה B , נסמן זאת: $A \subseteq B$.

תמיד מתקיים:

- $A \subseteq A$

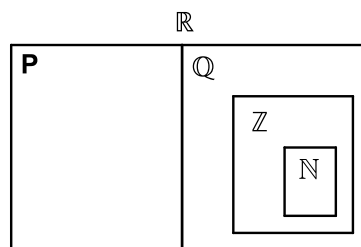
- $\emptyset \subseteq A$

עבור שוויון קבוצות נדרוש: $A = B \Leftrightarrow (x \in A \Leftrightarrow x \in B)$ או

$$A = B \Leftrightarrow (A \subseteq B \wedge B \subseteq A)$$

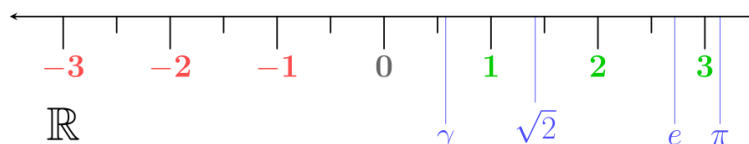
קבוצות מספרים מיוחדות

- קבוצת המספרים הטבעיים: $\mathbb{N} = \{1, 2, 3, 4, \dots\}$
- קבוצת המספרים השלמים: $\mathbb{Z} = \{0, \pm 1, \pm 2, \pm 3, \pm 4, \dots\}$
- קבוצת המספרים הרציונאליים: $\mathbb{Q} = \left\{ \frac{p}{q} \mid p, q \in \mathbb{Z}, q \neq 0 \right\}$
- קבוצת המספרים האי-רציונאליים (אין סימון ספציפי לקבוצה זו, למעט \mathbb{P}).
- קבוצת המספרים הממשיים: \mathbb{R} (כוללת את \mathbb{Q} ואת \mathbb{P}).



ציר המספרים

את קבוצת כל המספרים הממשיים ניתן לתאר על ידי הישר הממשי שהוא הישר שנקודותיו הן המספרים הממשיים:



קטעים על ציר המספרים

סימון קטעים	סימון קבוצות	תיאור מילולי
(a, b)	$\{x \mid a < x < b\}$	הקטע הפתוח מ- a ל- b לא כולל נקודות הקצה
$[a, b]$	$\{x \mid a \leq x \leq b\}$	הקטע הסגור מ- a ל- b וכולל נקודות קצה
$[a, b)$	$\{x \mid a \leq x < b\}$	קטע חצי סגור וחצי פתוח, מכיל את a ולא את b
$(a, b]$	$\{x \mid a < x \leq b\}$	קטע חצי סגור וחצי פתוח, מכיל את b ולא את a
(a, ∞)	$\{x \mid a < x < \infty\}$	הקרו הפתוחה מ- a עד ∞ ללא a
$[a, \infty)$	$\{x \mid a \leq x < \infty\}$	הקרו הסגורה מ- a עד ∞ כולל a
$(-\infty, b)$	$\{x \mid -\infty < x < b\}$	הקרו הפתוחה מ- $-\infty$ עד b ללא b
$(-\infty, b]$	$\{x \mid -\infty < x \leq b\}$	הקרו הסגורה מ- $-\infty$ עד b כולל b

קבוצת החזקה של קבוצה נתונה

קבוצת כל התת-קבוצות של קבוצה נתונה נקראת קבוצת החזקה של A ומסומנת $P(A)$.

איחוד וחיתוך קבוצות

- איחוד קבוצות A ו- B פירושו הגדרת קבוצה חדשה שמכילה את כל האיברים של הקבוצות עצמן ומסומנת $A \cup B$.
- חיתוך קבוצות A ו- B פירושו הגדרת קבוצה חדשה שמכילה את האיברים המשותפים של הקבוצות עצמן ומסומנת $A \cap B$.

תכונות החיתוך	תכונות האיחוד
$A \cap B = B \cap A$	$A \cup B = B \cup A$
$(A \cap B) \cap C = A \cap (B \cap C)$	$(A \cup B) \cup C = A \cup (B \cup C)$
$A \cap A = A$	$A \cup A = A$
$A \cap \emptyset = \emptyset$	$A \cup \emptyset = A$
	$A \subseteq A \cup B$

הדיסטריביוטיביות של החיתוך מעל האיחוד ושל האיחוד מעל החיתוך:

$$A \cap (B \cup C) = (A \cap B) \cup (A \cap C)$$

$$A \cup (B \cap C) = (A \cup B) \cap (A \cup C)$$

הפרש קבוצות

ההפרש של שתי קבוצות A ו- B , המסומן $A - B$, הוא קבוצה שאיבריה הם כל איברי A שאינם איברי B , כלומר $A - B = \{x \mid x \in A \wedge x \notin B\}$.

משלים של קבוצה

ההפרש $U - A$ מסומן ב- A^c או ב- A' ונקרא **המשלים** של A , כאשר U היא הקבוצה האוניברסלית.

כללי דה-מורגן

$$(A \cup B)^c = A^c \cap B^c \quad \bullet$$

$$(A \cap B)^c = A^c \cup B^c \quad \bullet$$

דיאגרמת וון

תיאור גרפי של קבוצות ויחסים ביניהם.

שאלות

(1) רשום את הטענות הבאות במילים ובדוק האם הן נכונות:

א. $\forall x \forall y: (x+y)^2 > 0$

ב. $\forall x \exists y: (x+y)^2 > 0$

ג. $\forall x \forall y \exists z: xz = \frac{y}{4}$

ד. $\forall x > 0, \forall y > 0, \sqrt{xy} \leq \frac{x+y}{2}$

ה. $\forall n \exists k, n^3 - n = 6k$ (k ו- n טבעיים).

(2) רשום כל אחת מהטענות הבאות בסימנים לוגיים:

א. פתרון אי-השוויון $x^2 > 4$, הוא $x > 2$ או $x < -2$.

ב. אי השוויון $x^2 + 4 > 0$, מתקיים לכל x .

ג. לכל מספר טבעי n , המספר $n^3 - n$ מתחלק ב-6.

ד. עבור כל מספר x , $|x| < 1$ אם ורק אם $-1 < x < 1$.

(3) רשמו במפורש את הקבוצות הבאות על ידי צומדיים או באמצעות קטעים,

ואת מספר איברי הקבוצה:

א. $A = \{x \in \mathbb{R} \mid x^2 < 16\}$

ב. $B = \{x \in \mathbb{Z} \mid x^2 < 16\}$

ג. $C = \{x \in \mathbb{N} \mid x^2 < 16\}$

ד. $D = \{x \in \mathbb{Z} \mid (x+4)(x-1) < 0\}$

ה. $E = \{x \in \mathbb{N} \mid x^3 + x^2 - 2x = 0\}$

ו. $F = \{x \in \mathbb{Z} \mid |x| \leq 4\}$

(4) הגדר את הקבוצות הבאות על ידי פירוט כל איבריהן או על ידי רישומן בצורה:

$A = \{x \mid x \text{ מקיים תכונה מסוימת}\}$

א. קבוצת המספרים השלמים החיוביים האי-זוגיים.

ב. קבוצת המספרים הראשוניים בין 10 ל-20.

ג. קבוצת הנקודות במישור הנמצאות על מעגל שמרכזו בראשית ורדיוסו 4.

ד. קבוצת ריבועי המספרים 1, 2, 3, 4.

(5) ציין אילו מן הקבוצות הבאות שוות זו לזו:

א. $A = \{11, 13, 17, 19\}$

ב. $B = \{x \mid 10 < x < 20, x \text{ מספר ראשוני}\}$

ג. $C = \{11, 11, 17, 13, 19\}$

ד. $D = \{x \mid x = 4k, k \in \mathbb{Z}\}$

ה. $E = \{x \mid x = 2m, m \text{ שלם זוגי}\}$

(6) נתונה הקבוצה הבאה $A = \{1, 2, \{2\}, \{2, 5\}, 4, \{2, 4\}\}$.

מי מבין הטענות הבאות נכונה:

- | | | |
|----------------------------|-------------------------------|----------------------------|
| א. $5 \in A$ | ב. $2 \in A$ | ג. $\{2\} \in A$ |
| ד. $\{2\} \subseteq A$ | ה. $\{\{2\}\} \subseteq A$ | ו. $\emptyset \in A$ |
| ז. $\emptyset \subseteq A$ | ח. $\{2, \{2\}\} \subseteq A$ | ט. $\{2, 4\} \subseteq A$ |
| י. $\{2, 4\} \in A$ | יא. $\{\{2, 4\}\} \in A$ | יב. $\{2, 5\} \subseteq A$ |
| יג. $\{2, 5\} \in A$ | יד. $\{1, 4\} \in A$ | |

(7) מצא שתי קבוצות, A ו- B , המקיימות:

א. $A \in B$

ב. $A \subseteq B$

(8) נתונות הקבוצות הבאות:

$$A = \{3, 4, 5, 6, 7, 8, 9\}, B = \{4, 6, 8, 10\}, C = \{3, 5, 7, 9\}, D = \{6, 7, 8\}, E = \{7, 8\}$$

קבע איזה מבין הקבוצות לעיל יכולה להיות הקבוצה X :

א. $X \subseteq A$ וגם $X \not\subseteq D$

ב. $X \subseteq D$ וגם $X \not\subseteq C$

ג. $X \subseteq E$ וגם $X \not\subseteq A$

(9) הוכח: $A \subseteq B \wedge B \subseteq C \Rightarrow A \subseteq C$.

10 נתונות הקבוצות הבאות :

$$A = \{3, 4, 5, 6, 7, 8, 9\}, B = \{4, 6, 8, 10\}, C = \{3, 5, 7, 9\}, D = \{6, 7, 8\}$$

רשום את :

א. $A \cup B$ ב. $A \cap B$ ג. $(A \cup B) \cap C$

ד. $(B \cup C) \cap (B \cup D)$ ה. $(B \cap C) \cup (B \cap D)$

11 נתונות הקבוצות הבאות :

$$A = [1, 4), B = (-2, 1), C = \{x \in \mathbb{R} \mid 0 \leq x \leq 4\}, D = \{x \mid 2^x = 0\}$$

רשום את :

א. $A \cup B$ ב. $A \cap B$ ג. $(A \cup B) \cap C$

ד. $(B \cup C) \cap (B \cup D)$ ה. $(B \cap C) \cup (B \cap D)$

12 נתונות 3 קבוצות :

$$A = \{4, 5, 6, 7, 8\}, B = \{5, 6, 7, 8, 9\}, C = \{4, 5, 6, 10\}$$

א. חשב את $(A - B) - C$.

ב. חשב את $A - (B - C)$.

13 נתון : $U = \{11, 12, 13, 14, 15, 16, 17, 18\}$, $A = \{12, 15, 18\}$, $B = \{13, 15, 17\}$

הדגם את כלל דה מורגן $(A \cup B)^c = A^c \cap B^c$.

14 הוכח את כלל דה מורגן הראשון $(A \cup B)^c = A^c \cap B^c$.

15 מצא את הקבוצה המשלימה, ביחס ל- \mathbb{R} , של הקבוצות הבאות :

א. $A = [1, \infty)$

ב. $B = (-\infty, 1) \cup (4, \infty)$

ג. $C = \{x \in \mathbb{R} \mid x^2 - 5x + 4 > 0\}$

ד. $D = \{x \in \mathbb{R} \mid |x - 1| < 2 \vee x > 4\}$

16 הצג באמצעות דיאגרמת וון את הקבוצות הבאות:

- | | |
|----------------------------------|----------------------------------|
| א. $A \cap B$ | ב. $A \cup B$ |
| ג. A^c | ד. $A \cap B^c$ |
| ה. $A^c \cap B$ | ו. $A \cup B^c$ |
| ז. $A^c \cup B$ | ח. $A^c \cup B^c = (A \cap B)^c$ |
| ט. $A^c \cap B^c = (A \cup B)^c$ | |

17 ענה על הסעיפים הבאים:

- א. הוכח כי $A \setminus B = A \cap B^c$.
 הראה זאת גם בעזרת דיאגרמת ון.
- ב. נסמן: $X = C \setminus (A \cap B)$, $Y = (C \setminus A) \cup (C \setminus B)$.
 הוכח כי $X = Y$.
- ג. נסמן: $X = A \setminus (B \cup C)$, $Y = (A \setminus B) \cap (A \setminus C)$.
 הוכח כי $X = Y$.

18 תהיינה X, Y, Z קבוצות כלשהן.

- טענה א': $X \cap Y \cap Z = (X \setminus Y) \cup (Y \setminus Z) \cup (Z \setminus X)$.
- טענה ב': $((X \cap Y) \cup Z)^c = (X^c \cup Y^c) \cap Z^c$.
- טענה ג': $X \setminus (Y \setminus Z) = (X \setminus Y) \setminus Z$.
- איזו טענה נכונה לכל בחירה של X, Y, Z ?

19 נתונה הקבוצה $A = \{\emptyset, 4, \{4\}\}$.

רשמו את $P(A)$.

20 הוכיחו או הפריכו על ידי דוגמה נגדית:

- א. לכל קבוצה A מתקיים $A \subseteq P(A)$.
- ב. לכל קבוצה A מתקיים $A \not\subseteq P(A)$.

21 הוכיחו כי: $A \subseteq B \Rightarrow P(A) \subseteq P(B)$.

תשובות סופיות

- 1 א. לכל x ולכל y מתקיים $(x+y)^2 > 0$. הטענה אינה נכונה.
 ב. לכל x קיים y , כך ש- $(x+y)^2 > 0$. הטענה אינה נכונה.
 ג. לכל x ולכל y קיים z כך ש- $xz = \frac{y}{4}$. הטענה אינה נכונה.
 ד. לכל x חיובי ולכל y חיובי מתקיים $\sqrt{xy} \leq \frac{x+y}{2}$. הטענה נכונה.
 ה. לכל n טבעי המספר $n^3 - n$ מתחלק ב-6. הטענה נכונה.
- 2 א. $x^2 > 4 \Rightarrow x > 2 \vee x < -2$ ב. $\forall x: x^2 + 4 > 0$
 ג. $\forall n \exists k: n^3 - n = 6k$ ד. $\forall x: |x| < 1 \Leftrightarrow -1 < x < 1$
- 3 א. $A = (-4, 4)$, בקבוצה אינסוף איברים.
 ב. $B = \{-3, -2, -1, 0, 1, 2, 3\}$, בקבוצה 7 איברים.
 ג. $C = \{1, 2, 3\}$, בקבוצה 3 איברים.
 ד. $D = \{-3, -2, -1, 0\}$, בקבוצה 4 איברים.
 ה. $E = \{0, 1\}$, בקבוצה 2 איברים.
 ו. $F = \{-4, -3, -2, -1, 0, 1, 2, 3, 4\}$, בקבוצה 9 איברים.
- 4 א. $A = \{x \mid x = 2n - 1, n \in \mathbb{N}\}$ ב. $B = \{11, 13, 17, 19\}$
 ג. $C = \{(x, y) \mid x^2 + y^2 = 4^2, x \in \mathbb{R}, y \in \mathbb{R}\}$ ד. $D = \{1, 4, 9, 16\}$
- 5 הקבוצות A, B ו- C שוות זו לזו, והקבוצות D ו- E שוות זו לזו.
- 6 א. לא נכון. ב. נכון. ג. נכון. ד. נכון. ה. נכון.
 ו. לא נכון. ז. נכון. ח. נכון. ט. נכון. י. נכון.
 יא. לא נכון. יב. לא נכון. יג. נכון. יד. לא נכון.
- 7 $A = \{1, 2\}$, $B = \{\{1, 2\}, 1, 2\}$
- 8 א. A, C ב. E, D ג. לא קיימת קבוצה כזאת.
- 9 הוכחה.

$$A \cap B = \{4, 6, 8\} \quad \text{ב.} \quad A \cup B = \{3, 4, 5, 6, 7, 8, 9, 10\} \quad \text{א. (10)}$$

$$(B \cup C) \cap (B \cup D) = \{4, 6, 7, 8, 10\} \quad \text{ד.} \quad (A \cup B) \cap C = \{3, 5, 7, 9\} \quad \text{ג.}$$

$$(B \cap C) \cup (B \cap D) = \{6, 8\} \quad \text{ה.}$$

$$A \cap B = \emptyset \quad \text{ב.} \quad A \cup B = (-2, 4) \quad \text{א. (11)}$$

$$(B \cup C) \cap (B \cup D) = (-2, 1) \quad \text{ד.} \quad (A \cup B) \cap C = (0, 4) \quad \text{ג.}$$

$$(B \cap C) \cup (B \cap D) = [0, 1) \quad \text{ה.}$$

$$\{4, 5, 6\} \quad \text{ב.} \quad \emptyset \quad \text{א. (12)}$$

(13) ללא פתרון.

(14) הוכחה.

$$C^c = [1, 4] \quad \text{ג.} \quad B^c = [1, 4] \quad \text{ב.} \quad A^c = (-\infty, 1) \quad \text{א. (15)}$$

$$D^c = (-\infty, 1] \cup [3, 4] \quad \text{ד.}$$

(16) ראו סרטון.

(17) שאלת הוכחה.

(18) טענה ב.

$$P(A) = \{\emptyset, \{\emptyset\}, \{4\}, \{\{4\}\}, \{\emptyset, 4\}, \{4, \{4\}\}, \{\emptyset, \{4\}\}, \{\emptyset, 4, \{4\}\}\} \quad \text{(19)}$$

(20) הוכחה.

(21) הוכחה.

חדוא 1

פרק 2 - גבול של פונקציה

תוכן העניינים

1. הסבר כללי (ללא ספר) 27
2. הצבה 28
3. צמצום 29
4. הכפלה בצמוד 30
5. פונקציה שואפת לאינסוף 31
6. x שואף לאינסוף 33
7. הגבול של אוילר 34
8. כלל הסנדוויץ'! 35
9. גבול של פונקציה מפוצלת 36
10. גבול לפי הגדרה

הצבה

שאלה

חשב את הגבולות בסעיפים א-ד:

א. $\lim_{x \rightarrow 4} x^2 + x + 1$

ב. $\lim_{x \rightarrow 10} \frac{x+1}{x+2}$

ג. $\lim_{x \rightarrow 1^+} \sqrt{x+3}$

ד. $\lim_{x \rightarrow 100} 20$

תשובה

א. 21 ב. $\frac{11}{12}$ ג. 2 ד. 20

צמצום

שאלות

חשב את הגבולות הבאים :

$$\lim_{x \rightarrow -5} \frac{2x^2 - 50}{2x^2 + 3x - 35} \quad (2)$$

$$\lim_{x \rightarrow 3} \frac{x^2 - x - 6}{x^2 - 9} \quad (1)$$

$$\lim_{x \rightarrow 1} \frac{x^n - x}{x - 1} \quad (4)$$

$$\lim_{x \rightarrow 1} \frac{x^7 - x}{x - 1} \quad (3)$$

$$\lim_{x \rightarrow 2} \frac{x^4 - 16}{x - 2} \quad (6)$$

$$\lim_{x \rightarrow \frac{1}{2}} \frac{2x^2 - 5x + 2}{6x^2 - 5x + 1} \quad (5)$$

$$\lim_{x \rightarrow 3} \frac{x^3 - 27}{x - 3} \quad (8)$$

$$\lim_{x \rightarrow -1} \frac{x^3 + 1}{x + 1} \quad (7)$$

$$\lim_{x \rightarrow 4} \frac{x^2 - 16}{x^3 - 4x^2 + x - 4} \quad (9)$$

תשובות סופיות

-3 (5)	$n-1$ (4)	6 (3)	$\frac{10}{8.5}$ (2)	$\frac{5}{6}$ (1)
	$\frac{8}{17}$ (9)	27 (8)	3 (7)	32 (6)

הכפלה בצמוד

שאלות

חשב את הגבולות הבאים:

$$\lim_{x \rightarrow 1} \frac{1 - \sqrt{x}}{1 - x} \quad (1)$$

$$\lim_{x \rightarrow 3} \frac{3 - \sqrt{x+6}}{2x-6} \quad (3)$$

$$\lim_{x \rightarrow 4} \frac{\sqrt{2x+1} - \sqrt{x+5}}{x-4} \quad (5)$$

$$\lim_{x \rightarrow 1} \frac{1 - \sqrt[3]{x}}{1 - x} \quad (7)$$

$$\lim_{x \rightarrow 3} \frac{x-3}{\sqrt{x+1}-2} \quad (2)$$

$$\lim_{x \rightarrow 1} \frac{\sqrt{x^2+x+2}-2}{x^2-1} \quad (4)$$

$$\lim_{x \rightarrow 1} \frac{2 - \sqrt{3x+1}}{1 - \sqrt{2x-1}} \quad (6)$$

$$\lim_{x \rightarrow -2} \frac{\sqrt{x^2+5}-3}{\sqrt{x^2+x+2}+x} \quad (8)$$

תשובות סופיות

$$\frac{1}{2} \quad (1)$$

$$4 \quad (2)$$

$$-\frac{1}{12} \quad (3)$$

$$\frac{3}{4} \quad (6)$$

$$\frac{1}{6} \quad (5)$$

$$\frac{3}{8} \quad (4)$$

$$\frac{1}{3} \quad (7)$$

$$-\frac{8}{3} \quad (8)$$

פונקציה שואפת לאינסוף

שאלות

חשב את הגבולות הבאים :

$$\lim_{x \rightarrow 2} \frac{(x-1)^2}{x-2} \quad (2)$$

$$\lim_{x \rightarrow 0} \frac{x^2 + 4}{x} \quad (1)$$

$$\lim_{x \rightarrow 2} \frac{x^2 - 1}{(x-2)(x-5)} \quad (4)$$

$$\lim_{x \rightarrow 2} \frac{-x^2}{(2-x)^2} \quad (3)$$

$$\lim_{x \rightarrow 2^-} -\frac{1}{2} \ln(2-x) \quad (6)$$

$$\lim_{x \rightarrow 0^+} \frac{\ln x}{x} \quad (5)$$

$$\lim_{x \rightarrow 0} e^{\frac{1}{x}} \quad (8)$$

$$\lim_{x \rightarrow 0^+} \left((\ln x)^2 + 2 \ln x - 3 \right) \quad (7)$$

$$\lim_{x \rightarrow 0^-} \frac{1}{1 + 2^{\frac{1}{x}}} \quad (10)$$

$$\lim_{x \rightarrow 0^+} \frac{1}{1 + 2^{\frac{1}{x}}} \quad (9)$$

$$\lim_{x \rightarrow 0} \frac{1}{1 + 2^{\frac{1}{x}}} \quad (11)$$

תשובות סופיות

ϕ (4)	$-\infty$ (3)	ϕ (2)	ϕ (1)
ϕ (8)	∞ (7)	∞ (6)	$-\infty$ (5)
	ϕ (11)	1 (10)	0 (9)

x שואף לאינסוף

שאלות

חשב את הגבולות הבאים :

- | | |
|---|---|
| $\lim_{x \rightarrow \infty} \frac{4x^2 + 2}{x^2 + 1000x} \quad (2)$ | $\lim_{x \rightarrow \infty} (e^{-x})^{\ln x} \quad (1)$ |
| $\lim_{x \rightarrow \infty} \frac{x^4 + 2x^2 + 6}{3x^5 + 10x} \quad (4)$ | $\lim_{x \rightarrow -\infty} \frac{x^4 + 2x^2 + 6}{3x^3 + 10x} \quad (3)$ |
| $\lim_{x \rightarrow \infty} \frac{\sqrt{x^2 + 1}}{x} \quad (6)$ | $\lim_{x \rightarrow \infty} \left(\frac{x^2 - 5x + 6}{2x + 10} - \frac{x}{2} \right) \quad (5)$ |
| $\lim_{x \rightarrow -\infty} \frac{\sqrt{9x^6 - 5x}}{x^3 - 2x^2 + 1} \quad (8)$ | $\lim_{x \rightarrow -\infty} \frac{\sqrt{x^2 + 1}}{x} \quad (7)$ |
| $\lim_{x \rightarrow \infty} \frac{\sqrt{x+2} - \sqrt{3x-3}}{\sqrt{4x+1} - \sqrt{5x-1}} \quad (10)$ | $\lim_{x \rightarrow \infty} \frac{\sqrt[3]{x^4 + 2x^2 + 6 + 27x^6}}{\sqrt{3x^3 + 10x + 4x^4}} \quad (9)$ |
| $\lim_{x \rightarrow -\infty} \frac{16^x + 4^{x+\frac{1}{2}}}{2^{4x+2} + 2^{x+3}} \quad (12)$ | $\lim_{x \rightarrow \infty} \frac{16^x + 4^{x+1}}{2^{4x+2} + 2^{x+3}} \quad (11)$ |
| $\lim_{x \rightarrow -\infty} \frac{4 \cdot 9^x + 3^{x+1}}{81^{0.5x} + 3^{x+3}} \quad (14)$ | $\lim_{x \rightarrow \infty} \frac{4 \cdot 9^x + 3^{x+1}}{81^{0.5x} + 3^{x+3}} \quad (13)$ |
| $\lim_{x \rightarrow \infty} \ln \left(\frac{3x^3 - 5x - 1}{x^3 - 2x^2 + 1} \right) \quad (16)$ | $\lim_{x \rightarrow \infty} \sqrt{\frac{4x^2 + 2}{x^2 + 1000x}} \quad (15)$ |
| $\lim_{x \rightarrow \infty} \sqrt[5]{\frac{ax+1}{bx+2}} \quad (18)$ | $\lim_{x \rightarrow \infty} e^{\frac{x^4 + 2x^2 + 6}{3x^4 + 10x}} \quad (17)$ |
| $\lim_{x \rightarrow \infty} (\sqrt{x^2 + kx} - x) \quad (20)$ | $\lim_{x \rightarrow \infty} (\sqrt{x^2 + 5x} - x) \quad (19)$ |
| $\lim_{x \rightarrow -\infty} (\sqrt{x^2 + x + 1} + x) \quad (22)$ | $\lim_{x \rightarrow \infty} (\sqrt{x^2 + x + 1} - x) \quad (21)$ |
| $\lim_{x \rightarrow \infty} (\sqrt{x^2 + ax} - \sqrt{x^2 + bx}) \quad (24)$ | $\lim_{x \rightarrow \infty} (\sqrt{x^4 + x^2 + 1} - x^2) \quad (23)$ |

תשובות סופיות

$$0 \quad (4) \qquad -\infty \quad (3) \qquad 4 \quad (2) \qquad 0 \quad (1)$$

$$-3 \quad (8) \qquad -1 \quad (7) \qquad 1 \quad (6) \qquad -5 \quad (5)$$

$$0 \quad (12) \qquad \frac{1}{4} \quad (11) \qquad \frac{1-\sqrt{3}}{2-\sqrt{5}} \quad (10) \qquad 1.5 \quad (9)$$

$$\ln 3 \quad (16) \qquad 2 \quad (15) \qquad \frac{1}{9} \quad (14) \qquad 4 \quad (13)$$

$$0 \quad (18) \qquad e^{\frac{1}{3}} \quad (17)$$

$$-\infty: b=0, a < 0 : \text{אם} \quad \infty: b=0, a > 0 \text{ אם} \quad \lim = \sqrt[n]{\frac{a}{b}} : b \neq 0 \text{ אם} \quad (19)$$

$$-\frac{1}{2} \quad (23) \qquad \frac{1}{2} \quad (22) \qquad \frac{k}{2} \quad (21) \qquad 2.5 \quad (20)$$

$$\frac{1}{2} \quad (24)$$

הגבול של אוילר

שאלות

חשב את הגבולות הבאים :

(היעזר בגבול של אוילר : $\lim_{x \rightarrow \infty} \left(1 + \frac{1}{x}\right)^x = \lim_{x \rightarrow 0} (1+x)^{\frac{1}{x}} = e$)

$$\lim_{x \rightarrow \infty} \left(1 + \frac{1}{2x}\right)^x \quad (1)$$

$$\lim_{x \rightarrow \infty} \left(1 + \frac{1}{x^2}\right)^x \quad (2)$$

$$\lim_{x \rightarrow \infty} \left(\frac{x+2}{x}\right)^x \quad (3)$$

$$\lim_{x \rightarrow \infty} \left(1 - \frac{1}{x^2}\right)^{x^2-1} \quad (4)$$

$$\lim_{x \rightarrow \infty} \left(\frac{2x+3}{2x-3}\right)^x \quad (5)$$

$$\lim_{x \rightarrow \infty} \left(\frac{x^2+x+1}{x^2+x+4}\right)^{4x^2} \quad (6)$$

$$\lim_{x \rightarrow \infty} \left(\frac{x^2+4x+1}{x^2+x+2}\right)^{10x} \quad (7)$$

תשובות סופיות

e^{-1} (4)	e^2 (3)	1 (2)	$e^{\frac{1}{2}}$ (1)
	e^{30} (7)	e^{-12} (6)	e^3 (5)

כלל הסנדוויץ'

שאלות

חשב את הגבולות בשאלות 1-3:

$$\lim_{x \rightarrow \infty} \sqrt[3]{2^x + 3^x + 4^x} \quad (1)$$

$$\lim_{x \rightarrow \infty} \frac{1}{x} [x] \quad (2)$$

$$\lim_{x \rightarrow 0^+} \frac{1}{x} [x] \quad (3)$$

$$(4) \quad \text{נתונה פונקציה } z: R \rightarrow R, \text{ המקיימת } \lim_{x \rightarrow 2} z(x) = 4,$$

ונתונה פונקציה $f: R \rightarrow R$, המקיימת $4z(x) \leq f(x) \leq (z(x))^2$, לכל x .

$$\text{חשב את הגבולות } \lim_{x \rightarrow 2} f(x), \lim_{x \rightarrow -\sqrt{2}} (z(x^2) - x^2)$$

תשובות סופיות

(3) 0

(2) 1

(1) 4

$$\lim_{x \rightarrow -\sqrt{2}} (z(x^2) - x^2) = 2, \quad \lim_{x \rightarrow 2} f(x) = 16 \quad (4)$$

גבול של פונקציה מפוצלת

שאלות

חשב את הגבול $\lim_{x \rightarrow a} f(x)$ של הפונקציות הבאות:

$$(a=1), f(x) = \begin{cases} \frac{x^2+x-2}{x-1} & x > 1 \\ \frac{x-1}{\sqrt{x}-1} & x < 1 \end{cases} \quad (1)$$

$$(a=0), f(x) = \frac{|x|}{x} \quad (2)$$

$$(a=\infty), f(x) = \frac{|x|}{x} \quad (3)$$

$$(a=-\infty), f(x) = \frac{|x|}{x} \quad (4)$$

$$\lim_{x \rightarrow 1} \frac{|1-x|}{x^2+x-2} \quad \text{א.} \quad (5)$$

$$\lim_{x \rightarrow 4} \frac{|1-x|}{x^2+x-2} \quad \text{ב.}$$

תשובות סופיות

- (1) ϕ (2) ϕ (3) 1 (4) -1
- (5) א. אין גבול. ב. $\frac{1}{6}$

גבול לפי הגדרה

שאלות

בשאלות 1-5, על פי הגדרת הגבול, הוכח:

$$\lim_{x \rightarrow 24} \sqrt{x+1} = 5 \quad (3)$$

$$\lim_{x \rightarrow 4} x^2 + x = 20 \quad (2)$$

$$\lim_{x \rightarrow 2} 7x + 14 = 28 \quad (1)$$

$$\lim_{x \rightarrow -2} \frac{x^2 + x}{x^2 - 2} = 1 \quad (5)$$

$$\lim_{x \rightarrow 4} \frac{1}{\sqrt{x+2}} = \frac{1}{4} \quad (4)$$

$$(6) \text{ חשב, על פי הגדרת הגבול: } \lim_{x \rightarrow 1} \frac{x+1}{x^2-1}$$

הוכח, על פי הגדרת הגבול, את המקרים 7-10:

$$\lim_{x \rightarrow \infty} \frac{x+7}{x+2} = 1 \quad (8)$$

$$\lim_{x \rightarrow 2} \frac{3+x}{x^2+1} = 1 \quad (7)$$

$$\lim_{x \rightarrow \infty} \frac{3x^2-1}{x^2+x+1} = 3 \quad (10)$$

$$\lim_{x \rightarrow \infty} \frac{3-4x}{2x+1} = -2 \quad (9)$$

$$(11) \text{ נתונה פונקציה } f(x) \text{ המקיימת: } \lim_{x \rightarrow \infty} f(x) = -5$$

הוכח כי קיים $M > 0$ ממשי כלשהו כך שעבור כל $x > M$, מתקיים $f(x) < -4$.

$$(12) \text{ נתונה פונקציה } f(x) \text{ המקיימת: } \lim_{x \rightarrow \infty} f(x) = 5$$

הוכח כי קיים $M > 0$ ממשי כלשהו כך שעבור כל $x > M$, מתקיים $f^2(x) > 16$.

$$(13) \text{ נניח } f \text{ פונקציה ממשית וחיובית בתחום } [a, \infty) \text{ המקיימת } \lim_{x \rightarrow \infty} f(x) = 0$$

$$\text{הוכח שמתקיים: } \lim_{x \rightarrow \infty} \sqrt{f(x)} = 0$$

$$(14) \quad \lim_{x \rightarrow \infty} \frac{x^2 + 2x}{x^2 + 3x + 2} = 1 \quad \text{נתון הגבול הבא:}$$

מצא ערך של $M > 0$ עבורו לכל $x > M$ הביטוי שבגבול קרוב לערך הגבול עד כדי 0.1. במילים אחרות, מצא M , כך ש- $|f(x) - L| < 0.1$ $\forall x > M$.

$$(15) \quad f(x) = \begin{cases} 2 & x \in \mathbb{Z} \\ -1 & x \in \mathbb{R} / \mathbb{Z} \end{cases} \quad \text{מגדירים את הפונקציה הבאה:}$$

האם הגבולות קיימים? הוכח את תשובותיך בהסתמך על הגדרת הגבול.

$$\text{א. } \lim_{x \rightarrow \infty} f(x) \quad \text{ב. } \lim_{x \rightarrow 2.5} f(x) \quad \text{ג. } \lim_{x \rightarrow \pi} f(x)$$

(16) בהינתן הגבול $\lim_{x \rightarrow 1} \frac{2x+4}{x+11} = \frac{1}{2}$, מצא $\delta > 0$ כך שלכל $x \in \mathbb{R}$ המקיים: $|x-1| < \delta$,

$$\left| \frac{2x+4}{x+11} - \frac{1}{2} \right| < \frac{1}{100}$$

מתקיים אי-השוויון

(17) הוכח או הפרך את הטענות הבאות:

א. אם: $\lim_{x \rightarrow \infty} (f(x) - g(x)) = 0$, אז $\lim_{x \rightarrow \infty} (f^2(x) - g^2(x)) = 0$.

ב. אם: $\lim_{x \rightarrow x_0} (f(x) - g(x)) = 0$, אז $\lim_{x \rightarrow x_0} (f^2(x) - g^2(x)) = 0$.

ג. אם: $\lim_{x \rightarrow x_0} |f(x)| = L$, אז: הגבול $\lim_{x \rightarrow x_0} f(x)$ קיים ושווה ל- L או $-L$.

ד. אם הגבולות: $\lim_{x \rightarrow x_0} (f(x) + g(x))$ ו- $\lim_{x \rightarrow x_0} f(x)$ קיימים,

אז גם הגבול $\lim_{x \rightarrow x_0} g(x)$ קיים.

תשובות סופיות

(6) $\pm \infty$

תשובות לשאר השאלות נמצאות באתר GOOL.co.il

חדוא 1

פרק 3 - רציפות של פונקציה - משפט ערך הביניים

תוכן העניינים

38	1. רציפות של פונקציה
42	2. משפט ערך הביניים
45	3. שיטת החצייה
46	4. תכונות נוספות של פונקציות רציפות – רמה מתקדמת

רציפות של פונקציה

שאלות

בשאלות 1-2 בדוק את רציפות הפונקציות בנקודת התפר¹ שלהן, ושרטט גם את גרף הפונקציה:

$$f(x) = \begin{cases} x+1 & x \leq 2 \\ 5-x & x > 2 \end{cases} \quad (1)$$

$$f(x) = \begin{cases} x & x \geq 1 \\ x^2 & x < 1 \end{cases} \quad (2)$$

$$f(x) = \begin{cases} \frac{1}{x} & x \leq 1 \\ |x-2| & 1 < x < 2 \\ 1 & x = 2 \\ x-2 & x > 2 \end{cases} \quad (3) \text{ נתונה הפונקציה :}$$

- א. בדוק את רציפות הפונקציה בנקודות התפר שלה.
 ב. עבור כל נקודת אי רציפות, קבע מאיזה סוג היא.

בשאלות 4-7: מה צריך להיות הערך הקבוע של k , על מנת שהפונקציות תהיינה רציפות לכל x :

$$f(x) = \begin{cases} \frac{x^2 + 2x - 3}{x-1} & x \neq 1 \\ k & x = 1 \end{cases} \quad (5) \quad f(x) = \begin{cases} kx^2 + x - 2 & x \leq 2 \\ 5kx - 6 & x > 2 \end{cases} \quad (4)$$

$$f(x) = \begin{cases} 2x - k & x \leq 0 \\ x^{2x} & x > 0 \end{cases} \quad (7) \quad f(x) = \begin{cases} \frac{\sqrt{x^2 + 5} - 3}{x-2} & x \neq 2 \\ k & x = 2 \end{cases} \quad (6)$$

הערה: שאלה 7 ניתן לפתור רק לאחר שלומדים את כלל לופיטל.

¹ נקודת התפר היא הנקודה בה נוסחת הפונקציה משתנה.

מה צריכים להיות הערכים של הקבועים a ו- b בשאלות 8-10, על מנת שהפונקציות תהיינה רציפות בתחום הגדרתן?

$$f(x) = \begin{cases} a\sqrt[3]{x} + x^2 & x < -1 \\ bx^2 + x - 1 & -1 \leq x \leq 1 \\ 4 \frac{\sqrt{x-1+a} - \sqrt{a}}{\sqrt{a}(x-1)} & x > 1 \end{cases} \quad (8)$$

$$f(x) = \begin{cases} x^{\frac{1}{1-x}} & x > 1 \\ (x-1)\ln(x+1) + b & 0 \leq x \leq 1 \\ a \frac{2^{\frac{1}{x}} - 2}{2^{\frac{1}{x}} + 4} & x < 0 \end{cases} \quad (9)$$

$$f(x) = \begin{cases} \frac{1}{1+e^{\frac{1}{1-x}}} & x < 1 \\ ax^2 + b & 1 \leq x \leq 2 \\ (x-1)^{\frac{1}{x-2}} & x > 2 \end{cases} \quad (10)$$

הערה: שאלות 9-10 ניתן לפתור רק לאחר שלומדים את כלל לופיטל.

(11) הוכח או הפרך:

- סכום שתי פונקציות לא רציפות הוא פונקציה לא רציפה.
- הפרש שתי פונקציות לא רציפות הוא פונקציה לא רציפה.
- מכפלת שתי פונקציות לא רציפות היא פונקציה לא רציפה.
- מנתן של שתי פונקציות לא רציפות היא פונקציה לא רציפה.

(12) ידוע ש- f רציפה ו- g לא רציפה.

האם $f+g$ רציפה? הוכח את טענתך.

(13) נתונה הפונקציה $f(x) = x - \frac{1}{2} \lfloor 2x \rfloor$.

הוכח או הפרך:

- א. הפונקציה f חסומה לכל x .
- ב. הפונקציה f רציפה לכל x .
- ג. הפונקציה f מונוטונית לכל x .
- ד. הפונקציה f זוגית או אי-זוגית לכל x .

(14) תהי $f(x) = \begin{cases} |x|-1 & |x+1| \geq 4 \\ 2 & |x+1| < 4 \end{cases}$

- א. שרטטו את גרף הפונקציה.
- ב. מצאו את נקודות האי רציפות של הפונקציה ואת סוגן (במידה ויש).
- ג. תהי $g(x) = x + \frac{1}{x}$, ותהי $f(x)$ מוגדרת וחיובית לכל x . האם ההרכבה $g(f(x))$ בהכרח רציפה לכל x ?

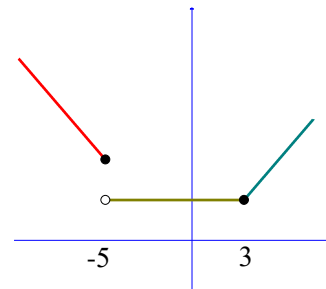
(15) תהי f פונקציה חסומה בקטע $(0,1)$.

תהי g הפונקציה המוגדרת בקטע $(0,2)$, על ידי $g(x) = \begin{cases} f(x) & 0 < x < 1 \\ x^2 & 1 \leq x < 2 \end{cases}$

- א. האם יתכן שהנקודה $x_0 = 1$ היא נקודת אי-רציפות סליקה של g ? נמק.
- ב. האם g חסומה בקטע $(0,2)$? נמק.

תשובות סופיות

- (1) רציפה.
- (2) רציפה.
- (3) א. רציפה בנקודה $x=1$, לא רציפה בנקודה $x=2$. ב. סליקה.
- (4) $k=1$
- (5) $k=4$
- (6) $k=\frac{2}{3}$
- (7) $k=-1$
- (8) $a=1, b=2$ או $a=2, b=1$.
- (9) $a=-2e^{-1}, b=e^{-1}$
- (10) $a=\frac{e}{3}, b=-\frac{e}{3}$
- (11) הוכחה.
- (12) הוכחה.
- (13) א. טענה נכונה. ב. טענה לא נכונה. ג. טענה לא נכונה. ד. טענה לא נכונה.
- (14) א.



- ב. הפונקציה רציפה לכל $x \neq -5$. ב-5 יש אי רציפות מסוג ראשון. ג. לא.
- (15) א. לא. ב. כן.

משפט ערך הביניים

שאלות

בשאלות 1-3 הוכח שלמשוואה יש לפחות פתרון אחד :

$$(1) \quad x^3 + 4x - 1 = 0$$

$$(2) \quad x^2 = -\ln x$$

$$(3) \quad x^3 + bx^2 + cx + d = 0$$

בשאלות 4-5 הוכח שלמשוואה יש לפחות שני פתרונות :

$$(4) \quad e^x - 5x = 0$$

$$(5) \quad 4x^3 + 5x - \frac{1}{x} = 0$$

(6) מצא קטע, שאורכו אינו עולה על יחידה אחת,

בו למשוואה $x^2 = 10 - \frac{1}{x}$ יש פתרון.

$$(7) \quad \text{נגדיר } f(x) = x^2 + \frac{1}{x-1}$$

א. חשב את $f(0)$, $f(2)$.

ב. האם ניתן להסיק, לפי משפט ערך הביניים, שלמשוואה $x^2 + \frac{1}{x-1} = 0$

יש פתרון בקטע $(0, 2)$?

(8) תהיינה f, g פונקציות רציפות ב- $[a, b]$, המקיימות :

$$f(a) < g(a), f(b) > g(b)$$

הוכח שקיימת נקודה $a < c < b$, שבה $f(c) = g(c)$.

- 9 נתונה פונקציה רציפה בקטע סגור $[a, b]$, שהוא חלקי לתחום הגדרתה. נניח ש- $f([a, b]) \subseteq [a, b]$.
 הוכח כי קיימת נקודה $c \in [a, b]$, כך ש- $f(c) = c$.
 נקודה c כנ"ל נקראת "נקודת שִׁבְת" של הפונקציה.
- 10 נתונה פונקציה רציפה $f: [0, 1] \rightarrow [0, 1]$.
 הוכח כי קיימת נקודה $c \in [0, 1]$, כך ש- $f(c) = c^{1.5}$.
- 11 נתונה פונקציה רציפה $f: [0, 1] \rightarrow \mathbb{R}$, המקיימת $f(0) = f(1)$.
 א. הוכח כי קיימת נקודה $c \in [0, 0.5]$, כך ש- $f(c) = f(c + 0.5)$.
 ב. הוכח כי קיימות נקודות $c, d \in [0, 1]$, כך ש- $f(c) = f(d)$.
- 12 נתונה פונקציה רציפה $f: [0, 2] \rightarrow \mathbb{R}$, המקיימת $f(0) < f(2) < f(1)$.
 הוכח כי קיימים $c_1, c_2 \in [0, 2]$, כך ש- $f(c_1) = f(c_2)$.
- 13 נתונה פונקציה רציפה $f: [0, 8] \rightarrow \mathbb{R}$, המקיימת $f(0) = f(8)$.
 הוכח כי קיימות נקודות $c_1, c_2, c_3, c_4 \in [0, 8]$, כך ש-
 $f(c_1) = f(c_2), f(c_3) = f(c_4)$.
- 14 יהיו $0 \leq a_1, \dots, a_n \leq 1$ קבועים המקיימים $a_1 + \dots + a_n = 1$.
 הוכיחו כי למשוואה $|x - a_1| + \dots + |x - a_n| = \frac{n}{2}$ יש לפחות פתרון אחד.
- 15 יהי P פולינום ממעלה זוגית, מהצורה $P(x) = x^n + a_{n-1}x^{n-1} + \dots + a_0$, ונניח כי $a_0 < 0$.
 הוכח כי ל- P ישנם לפחות שני שורשים ממשיים, שונים זה מזה.
- 16 יהיו f, g פונקציות רציפות המקיימות:
 $0 < k \in \mathbb{R}$ כאשר $\lim_{x \rightarrow \infty} f(x) = k, \lim_{x \rightarrow -\infty} f(x) = -k, \lim_{x \rightarrow \infty} g(x) = -k, \lim_{x \rightarrow -\infty} g(x) = k$.
 הוכח כי קיים לפחות פתרון אחד למשוואה $f(x) = g(x)$.

(17) ענה על הסעיפים הבאים :

א. תהי f פונקציה רציפה בקטע (a, b) , ותהיינה x_1, \dots, x_n (כאשר $n > 1$)

נקודות כלשהן ב- (a, b) .

הוכח שקיימת נקודה c בקטע (a, b) ,

$$\text{כך ש- } f(c) = \frac{1}{n}(f(x_1) + \dots + f(x_n)).$$

ב. תהי f פונקציה רציפה בקטע (a, b) .

האם לכל $c \in (a, b)$, ניתן למצוא נקודות x_1, \dots, x_n , שונות זו מזו,

$$\text{כאשר } n > 1, \text{ כך ש- } f(c) = \frac{1}{n}(f(x_1) + \dots + f(x_n))?$$

הוכח את תשובתך.

תשובות סופיות

$$(6) \quad [0, 1]$$

$$(7) \quad \text{א. } f(2) = 5, f(0) = -1 \quad \text{ב. לא.}$$

שאלות 1-5 ושאלות 8-17 הן שאלות הוכחה.

לתשובות מלאות בסרטוני וידאו היכנסו לאתר GooL.co.il

שיטת החצייה

שאלות

- (1) נתונה המשוואה $x^3 - 2x^2 - x + 2 = 0$. בעזרת שיטת החצייה בקטע $[-2, 3]$, מצא שורש מקורב של המשוואה על ידי 6 איטרציות. מהו קירוב השורש?
- (2) נתונה המשוואה $x^3 - x - 2 = 0$.
- מצא קטע שאורכו לא עולה על 1, המכיל שורש של המשוואה.
 - כמה איטרציות של שיטת החצייה יש לבצע, כדי למצוא קירוב של השורש בדיוק של 0.001?
 - חשבו את השורש שמצאתם בדיוק של 0.001.
- הערה: בסרטון ההסבר של שיטת החצייה יש תרגיל נוסף.

תשובות סופיות

- (1) 0.07
- (2) א. $[1, 2]$ ב. 10 ג. $x = 1.520$

תכונות נוספות של פונקציות רציפות – רמה מתקדמת

שאלות

- (1) קבע בכל סעיף, האם הטענה נכונה או לא נכונה. הוכח את תשובתך.
קיימת פונקציה המוגדרת בקטע $[0,1]$, שהיא:
- א. חח"ע, אבל לא מונוטונית.
 - ב. מונוטונית, אבל לא רציפה.
 - ג. מונוטונית, אבל לא חסומה.
 - ד. חסומה, אבל לא רציפה.
 - ה. רציפה, אבל לא חסומה.
 - ו. הופכת מחיובית לשלילית מבלי לעבור דרך האפס.
 - ז. מקבלת מקסימום ומינימום אבל לא רציפה.
 - ח. רציפה אבל לא מקבלת מקסימום.
 - ט. חסומה, שתמונתה אינו קטע.
 - י. רציפה, שתמונתה אינה קטע.
- יא. אינה רציפה בקטע זה, אבל בעלת התכונה, שתמונת הקטע $[0,1]$, על ידי f , היא קטע.
- (1) תהי $f: [a,b] \rightarrow \mathbb{R}$ פונקציה רציפה, המקיימת $f(x) > 0$, לכל $x \in [a,b]$. הוכח שקיים $\alpha > 0$, כך ש- $f(x) \geq \alpha$, לכל $x \in [a,b]$.
- (2) תהי $f: [0, \infty) \rightarrow \mathbb{R}$ פונקציה רציפה. נניח כי $\lim_{x \rightarrow \infty} f(x)$ קיים. הוכח ש- f חסומה.
- (3) תהי $f: [0,1] \rightarrow (0,1)$ פונקציה על. הוכח ש- f לא רציפה ב- $[0,1]$.

(4) תהי $f(x)$ פונקציה המוגדרת בקטע (a, b) , ונניח שקיים קבוע ממשי K , כך שלכל שתי נקודות, x_1 ו- x_2 , בקטע (a, b) , מתקיים **תנאי ליפשיץ** :

$$|f(x_1) - f(x_2)| \leq K |x_1 - x_2|$$

הוכח כי $f(x)$ רציפה בקטע (a, b) .
 * נסה להוכיח בשתי דרכים שונות.

(5) הוכח או הפרך :

א. אם $f(x)$ רציפה בנקודה c , אז $|f(x)|$ רציפה בנקודה c .

ב. אם $|f(x)|$ רציפה בנקודה c , אז $f(x)$ רציפה בנקודה c .

(6) הוכח: אם f רציפה ב- x_0 , אז קיימת סביבה של x_0 , בה f חסומה.

תשובות סופיות

לתשובות מלאות בסרטוני וידאו היכנסו לאתר GooL.co.il

חדוא 1

פרק 4 - הגדרת הנגזרת - גזירות של פונקציה - נגזרות חד-צדדיות

תוכן העניינים

- 48 1. הגדרת הנגזרת, גזירות של פונקציה
- 51 2. נגזרות חד-צדדיות

הגדרת הנגזרת, גזירות של פונקציה

לתשומת לבך

בפרק זה אנו מניחים שהנך יודע לגזור פונקציות לפי נוסחאות גזירה כפי שנלמד בבית הספר. במידה והנחה זו שגויה, עבור ראשית לפרק הבא, למד את הנושא, ורק כשסיימת חזור לכאן.

שאלות*

בשאלות 1-5 חשב את הנגזרת של הפונקציה הנתונה על פי ההגדרה:

$$(1) \quad f(x) = x^2 + 4x + 1 \quad (2) \quad f(x) = \frac{1}{x+1} \quad (3) \quad f(x) = e^x$$

$$(4) \quad f(x) = \ln x \quad (5) \quad f(x) = \sqrt{x+10}$$

$$(6) \quad \text{חשב את } f'(0), \text{ אם נתון כי } f(x) = x(x-1)(x-2)(x-3)\cdots(x-44)$$

$$(7) \quad \text{חשב את } f'(0), \text{ אם נתון כי } f(x) = 2x(|x|+1)\sqrt{1+x+x^2}$$

$$(8) \quad \text{חשב את } f'(0), \text{ אם נתון כי } f(x) = x \cdot z(x) \text{ כאשר } \lim_{x \rightarrow 0} z(x) = 4, z(0) = 1$$

$$(9) \quad \text{נתונה הפונקציה: } f(x) = \begin{cases} \sqrt[3]{x-1} & x \geq 0 \\ -(x+1)^2 & x < 0 \end{cases}$$

א. מצא את כל הנקודות בהן הפונקציה רציפה.

ב. בדוק על פי הגדרת הנגזרת האם הפונקציה הנתונה גזירה בנקודה $x=1$. האם קיים משיק בנקודה זו?

(10) חשב את הגבולות הבאים:

$$א. \quad \lim_{x \rightarrow 0} \frac{\ln(4+x) - \ln 4}{x} \quad ב. \quad \lim_{x \rightarrow 0} \frac{e^{1+x} - e}{x}$$

(11) נתון כי f גזירה בנקודה x_0 . הוכח כי:

$$א. \quad f'(x_0) = \lim_{x \rightarrow x_0} \frac{f(x) - f(x_0)}{x - x_0}$$

$$ב. \quad 2x_0 f(x_0) - x_0^2 f'(x_0) = \lim_{x \rightarrow x_0} \frac{x^2 f(x_0) - x_0^2 f(x)}{x - x_0}$$

* בפרק זה חל איסור להשתמש בכלל לופיטל.

(12) נתון כי f גזירה וזוגית.

הוכח כי f' אי זוגית.

(13) נתונה פונקציה המוגדרת ב- $[a,b]$ ומקיימת לכל x, y ב- $[a,b]$:

$$|f(x) - f(y)| \leq |x - y|^2$$

הוכח כי f גזירה ב- $[a,b]$ וחשב את נגזרתה.

(14) נתונה הפונקציה: $f(x) = \begin{cases} x^2 & x \in \mathbb{Q} \\ x^3 & x \notin \mathbb{Q} \end{cases}$

חשב את $f'(x)$ על פי ההגדרה.

(15) נתונה הפונקציה: $f(x) = \begin{cases} (x-1)^2 & x \in \mathbb{Q} \\ 0 & x \notin \mathbb{Q} \end{cases}$

חשב את $f'(x)$ על פי ההגדרה.

(16) הוכח או הפרך:

א. אם h גזירה ב- x_0 ו- g אינה גזירה ב- x_0 ,

אז $f = g + h$ אינה גזירה ב- x_0 .

ב. אם h אינה גזירה ב- x_0 ו- g אינה גזירה ב- x_0 ,

אז $f = g + h$ אינה גזירה ב- x_0 .

ג. אם h אינה גזירה ב- x_0 ו- g אינה גזירה ב- x_0 ,

אז $f = g \cdot h$ אינה גזירה ב- x_0 .

ד. אם h גזירה ב- x_0 ו- g אינה גזירה ב- x_0 ,

אז $f = g \cdot h$ אינה גזירה ב- x_0 .

(17) הוכח או הפרך:

א. אם f גזירה, אז $\lim_{n \rightarrow \infty} n \left[f\left(x + \frac{1}{n}\right) - f(x) \right] = f'(x)$

ב. אם הגבול $\lim_{n \rightarrow \infty} n \left[f\left(x + \frac{1}{n}\right) - f(x) \right]$ קיים וסופי, אז f גזירה.

(18) הוכח או הפרך:

א. אם f גזירה ב- (a,b) ו- $\lim_{x \rightarrow a^+} f(x) = \infty$, אז $\lim_{x \rightarrow a^+} f'(x) = \infty$

ב. אם f גזירה ב- (a,b) ו- $\lim_{x \rightarrow a^+} f'(x) = \infty$, אז $\lim_{x \rightarrow a^+} f(x) = \infty$

תשובות סופיות

$$f'(x) = 2x + 4 \quad (1)$$

$$f(x) = -\frac{1}{(x+1)^2} \quad (2)$$

$$f'(x) = e^x \quad (3)$$

$$f(x) = \frac{1}{x} \quad (4)$$

$$f(x) = \frac{1}{2\sqrt{x+10}} \quad (5)$$

$$!44 \quad (6)$$

$$2 \quad (7)$$

$$4 \quad (8)$$

(9) א. רציפה לכל x . ב. לא גזירה בנקודה $x=1$. קיים משיק אנכי בנקודה.

$$(10) \text{ א. } \frac{1}{4} \text{ ב. } e$$

(11) שאלת הוכחה.

(12) שאלת הוכחה.

(13) שאלת הוכחה. $f'' = 0$

(14) הפונקציה גזירה רק ב- $x=0$, ומתקיים: $f'(0) = 0$.

(15) הפונקציה גזירה רק ב- $x=1$, ומתקיים: $f'(1) = 0$.

(16) שאלת הוכחה או הפרך.

(17) שאלת הוכחה או הפרך.

(18) שאלת הוכחה או הפרך.

לפתרונות מלאים בווידאו היכנסו לאתר www.GooL.co.il

נגזרות חד-צדדיות

שאלות

(1) תאר שתי דרכים שונות לבדיקת גזירות של פונקציה מפוצלת בנקודות התפר שלה (נקודה שבה מתחלפת נוסחת הפונקציה).

השתמש בפונקציה $f(x) = \begin{cases} x^2 + 8x & x \geq 2 \\ x^3 + 12 & x < 2 \end{cases}$, על מנת להדגים שתי שיטות אלה.

בנוסף, הסבר מתי עליך להשתמש בכל אחת מהשיטות שתיארת.

בשאלות 2-7 בדוק גזירות הפונקציות הבאות בתחום הגדרתן, בכל דרך שתבחר. בנוסף, רשום נוסחה עבור הנגזרת של כל אחת מהפונקציות:

$$f(x) = \begin{cases} x^2 - 5x & x \geq 2 \\ x^3 - 14 & x < 2 \end{cases} \quad (3) \qquad f(x) = \begin{cases} x^2 - 4x & x \geq 2 \\ x^3 - 14 & x < 2 \end{cases} \quad (2)$$

$$f(x) = \begin{cases} \ln(1+2x) & -0.5 < x < 0 \\ x^2 + 2x & x \geq 0 \end{cases} \quad (5) \qquad f(x) = \begin{cases} x^2 + 8x & x \geq 2 \\ x^3 + 12 & x < 2 \end{cases} \quad (4)$$

$$f(x) = 3x^2 + x|x| + 1 \quad (7) \qquad f(x) = 2 + 4|x-1| \quad (6)$$

(8) בדוק האם הפונקציה משאלה 5 גזירה פעמיים בנקודה $x=0$.

$$f(x) = \begin{cases} \sqrt[3]{x+1} & x \geq -1 \\ \frac{1}{x} + a & x < -1 \end{cases} \quad (9) \quad \text{נתונה הפונקציה:}$$

א. עבור איזה ערך של הקבוע a הפונקציה רציפה בנקודה $x=-1$.

ב. עבור ערך ה- a שקיבלת בסעיף א', בדוק על פי הגדרת הנגזרת האם

הפונקציה הנתונה גזירה בנקודה $x=-1$.

האם קיים משיק בנקודה זו?

(10) מצא עבור אלו ערכים של הקבועים a ו- b הפונקציה הבאה גזירה בנקודות

$$f(x) = \begin{cases} \ln^3 x & 0 < x \leq e \\ ax + b & x > e \end{cases} \quad \text{התפר:}$$

עבור ערכים אלו, רשום נוסחה עבור הנגזרת.

* בפרק זה חל איסור להשתמש בכלל לופיטל.

11 מצא עבור אלו ערכים של הקבועים a ו- b הפונקציה הבאה גזירה בנקודת

$$f(x) = \begin{cases} e^x & 0 < x \leq 1 \\ ax + b & x > 1 \end{cases} \text{ : התפר}$$

עבור ערכים אלו, רשום נוסחה עבור הנגזרת.

תזכורת (הערך השלם)

פונקציית הערך השלם $[x]$ מחזירה לכל מספר ממשי x את המספר השלם הגדול ביותר, שקטן או שווה ל- x (מעגלת כלפי מטה). למשל: $[-4.1] = -5$, $[4.1] = 4$.

12 נתונה הפונקציה $f(x) = [x] - [-x]$.

חשב את $f'(x)$.

תשובות סופיות

$$f'(x) = \begin{cases} 2x+8 & x \geq 2 \\ 3x^2 & x < 2 \end{cases} \quad (1)$$

$$f'(x) = \begin{cases} 2x-4 & x > 2 \\ 3x^2 & x < 2 \end{cases} \quad (2)$$

$$f'(x) = \begin{cases} 2x-5 & x > 2 \\ 3x^2 & x < 2 \end{cases} \quad (3)$$

$$f'(x) = \begin{cases} 2x+8 & x \geq 2 \\ 3x^2 & x < 2 \end{cases} \quad (4)$$

$$f'(x) = \begin{cases} \frac{2}{1+2x} & -0.5 < x < 0 \\ 2x+2 & x \geq 0 \end{cases} \quad (5)$$

$$f'(x) = 4 \ (x > 1) \ , \ f'(x) = -4 \ (x < 1) \quad (6)$$

$$f'(x) = 8x \ (x \geq 0) \ , \ f'(x) = 4x \ (x < 0) \quad (7)$$

$$\text{לא גזירה פעמיים בנקודה } x=0 \quad (8)$$

$$\text{א. } a=1 \quad \text{ב. לא גזירה. לא קיים משיק.} \quad (9)$$

$$f'(x) = \begin{cases} \frac{3}{x} \ln^2 x & 0 < x < e \\ \frac{3}{e} & x \geq e \end{cases} \quad a = 3/e \quad b = -2 \quad (10)$$

$$f'(x) = \begin{cases} e^x & 0 < x < 1 \\ e & x \geq 1 \end{cases} \quad a = e \quad b = 0 \quad (11)$$

$$f'(x) = \begin{cases} 0 & x \notin \mathbb{Z} \\ \text{undefined} & x \in \mathbb{Z} \end{cases} \quad (12)$$

חדוא 1

פרק 5 - חישוב נגזרת של פונקציה

תוכן העניינים

1. כללי הגזירה	(ללא ספר)
2. תרגול בכללי הגזירה	54
3. גזירה סתומה	57
4. כלל השרשרת	59
5. גזירה לוגריתמית	62
6. נגזרת הפונקציה ההפוכה	63
7. תרגילים נוספים לפי סוגים	64

תרגול בכללי הגזירה

שאלות

גזור פעמיים את הפונקציות הבאות (בשאלות 22-24 מצא רק את הנגזרת הראשונה):

$$f(x) = \frac{2x^2}{(x+1)^2} \quad (3) \quad f(x) = \frac{x^2 - 5x + 6}{2x + 10} \quad (2) \quad f(x) = \frac{x^2 + 2x + 4}{2x} \quad (1)$$

$$f(x) = \left(\frac{x+1}{x-1}\right)^3 \quad (6) \quad f(x) = \frac{x^3}{(x+1)^2} \quad (5) \quad f(x) = \frac{x^3}{x^2 - 4} \quad (4)$$

$$f(x) = x \cdot \ln x \quad (9) \quad f(x) = \frac{\ln x}{\sqrt{x}} \quad (8) \quad f(x) = \frac{\ln x}{x} \quad (7)$$

$$f(x) = \ln^2 x + 2 \ln x - 3 \quad (12) \quad f(x) = \ln \sqrt{\frac{1}{2-x}} \quad (11) \quad f(x) = x^2 \cdot \ln x \quad (10)$$

$$f(x) = (x+2) \cdot e^{\frac{1}{x}} \quad (15) \quad f(x) = e^{\frac{1}{x}} \quad (14) \quad f(x) = \ln^2 x + \frac{1}{\ln^2 x} \quad (13)$$

$$f(x) = \sqrt[3]{x^2 - 1} \quad (18) \quad f(x) = \sqrt[3]{x^2} \quad (17) \quad f(x) = x \cdot e^{-2x^2} \quad (16)$$

$$y = x^{\sqrt{x}} \quad (21) \quad y = \sqrt[3]{x} \quad (20) \quad f(x) = \sqrt[3]{x^2} (1-x) \quad (19)$$

$$y = (x+1)^{(x+1)} \quad (24) \quad y = (x^2 + 1)^x \quad (23) \quad y = \left(\sqrt{x} + \frac{1}{x}\right)^{\sqrt{x}} \quad (22)$$

תשובות סופיות

$$f'(x) = \frac{2x^2 - 8}{4x^2}, \quad f''(x) = \frac{4}{x^3} \quad (1)$$

$$f'(x) = \frac{2x^2 + 20x - 62}{(2x+10)^2}, \quad f''(x) = \frac{448}{(2x+10)^3} \quad (2)$$

$$f'(x) = \frac{4x}{(x+1)^3}, \quad f''(x) = \frac{4(1-2x)}{(x+1)^4} \quad (3)$$

$$f'(x) = \frac{x^2(x^2-12)}{(x^2-4)^2}, \quad f''(x) = \frac{4x \cdot (2x^2+24)}{(x^2-4)^3} \quad (4)$$

$$f'(x) = \frac{x^2(x+3)}{(x+1)^3}, \quad f''(x) = \frac{6x}{(x+1)^4} \quad (5)$$

$$f'(x) = -\frac{6(x+1)^2}{(x-1)^4}, \quad f''(x) = 12 \frac{(x+1)(x+3)}{(x-1)^5} \quad (6)$$

$$f'(x) = \frac{1 - \ln x}{x^2}, \quad f''(x) = \frac{2 \ln x - 3}{x^3} \quad (7)$$

$$f'(x) = \frac{2 - \ln x}{2x^{1.5}}, \quad f''(x) = \frac{3 \ln x - 8}{4x^{2.5}} \quad (8)$$

$$f'(x) = \ln x + 1, \quad f''(x) = \frac{1}{x} \quad (9)$$

$$f'(x) = x(2 \ln x + 1), \quad f''(x) = 2 \ln x + 3 \quad (10)$$

$$f'(x) = \frac{1}{2(2-x)}, \quad f''(x) = \frac{1}{(4-2x)^2} \quad (11)$$

$$f'(x) = \frac{2}{x} (\ln x + 1), \quad f''(x) = \frac{-2 \ln x}{x^2} \quad (12)$$

$$f'(x) = \frac{2}{x} \left[\frac{(\ln x)^4 - 1}{(\ln x)^3} \right], \quad f''(x) = -\frac{2}{x^2} \left\{ \frac{(\ln x)^5 - (\ln x)^4 - (\ln x) - 3}{(\ln x)^4} \right\} \quad (13)$$

$$f'(x) = e^{\frac{1}{x}} \cdot \left(-\frac{1}{x^2}\right), \quad f''(x) = e^{\frac{1}{x}} \left(\frac{1+2x}{x^4}\right) \quad (14)$$

$$f'(x) = e^{\frac{1}{x}} \left(\frac{x^2 - x - 2}{x^2}\right), \quad f''(x) = e^{\frac{1}{x}} \left(\frac{5x+2}{x^4}\right) \quad (15)$$

$$f'(x) = e^{-2x^2} (1-4x^2), \quad f''(x) = -4xe^{-2x^2} (3-4x^2) \quad (16)$$

$$f'(x) = \frac{2}{3 \cdot \sqrt[3]{x}}, \quad f''(x) = -\frac{2}{9 \cdot \sqrt[3]{x^4}} \quad (17)$$

$$f'(x) = \frac{2x}{3\sqrt[3]{(x^2-1)^2}}, \quad f''(x) = \frac{2}{3} \cdot \frac{-\frac{1}{3}x^2-1}{(x^2-1)^{5/3}} \quad (18)$$

$$f'(x) = \frac{2-5x}{3\sqrt[3]{x}}, \quad f''(x) = -\frac{2}{9} \cdot \frac{1+5x}{\sqrt[3]{x^4}} \quad (19)$$

$$y' = x^{\frac{1}{x}-2} (1-\ln x) \quad (20)$$

$$y' = \frac{1}{\sqrt{x}} \cdot x^{\sqrt{x}} \left(\frac{\ln x}{2} + 1\right) \quad (21)$$

$$y' = \left(\sqrt{x} + \frac{1}{x}\right)^{\sqrt{x}} \left(\frac{1}{2\sqrt{x}} \cdot \ln\left(\sqrt{x} + \frac{1}{x}\right) + \frac{1}{\sqrt{x + \frac{1}{x}}} \left(\frac{1}{2\sqrt{x}} - \frac{1}{x^2}\right) \cdot \sqrt{x} \right) \quad (22)$$

$$y' = (x^2+1)^x \left(1 \cdot \ln(x^2+1) + \frac{1}{x^2+1} \cdot 2x \cdot x\right) \quad (23)$$

$$y' = (x+1)^{(x+1)} [\ln(x+1) + 1] \quad (24)$$

גזירה סתומה

שאלות

- (1) גזור את הפונקציה הסתומה: $x^2 + y^5 - 1 = 1$.
- (2) גזור את הפונקציה הסתומה: $4 \ln x + 10 \ln y = y^2$.
- (3) גזור את הפונקציה הסתומה: $\sqrt{x} + \sqrt{y} = \sqrt{xy}$.
- (4) מצא את משוואת המשיק למעגל $x^2 + y^2 = 25$, בנקודה (3,4).
- (5) מצא את משוואת הישר, המשיק לגרף הפונקציה הסתומה $xy^2 + y - x = xy$, דרך הנקודה (1,1).
- (6) מצא את משוואת הישר, המשיק לגרף הפונקציה הסתומה $x^2 y + e^{y^2 - 4x} = \ln x + 1$, דרך הנקודה (1,2) – הנמצאת על גרף הפונקציה.
- (7) מצא את משוואת הישר, המשיק לגרף הפונקציה הסתומה $\sqrt{xy + y} + x^2 y = xy^2$, דרך הנקודה (1,2) – הנמצאת על גרף הפונקציה.
- (8) מצא את משוואת הישר, המשיק לגרף הפונקציה הסתומה $e^{xy^2} + y = y^2 - 1$, דרך הנקודה (0,2) – הנמצאת על גרף הפונקציה.
- (9) נתונה הפונקציה הסתומה $x + y \cdot e^y = xy^2 + x^2$.
- א. מצא את הנקודות על גרף הפונקציה, בהן $y = 0$.
- ב. מצא את משוואת הישרים המשיקים של גרף הפונקציה, בנקודות שמצאת בסעיף א.
- (10) גזור את הפונקציה הסתומה: $x^y - xy = 10$.
- (11) גזור את הפונקציה הסתומה: $x^y - y^x = 1$.
- (12) נתונה פונקציה סתומה $xy - y^3 + x^2 - x = 0$. מצא את ערך y^n בנקודה בה $y = 1$.

13 נתון כי המשוואה $h(y) - x + 1 = 2x^3 + 4e^y + 2y$,
 מגדירה את $y = y(x)$ כפונקציה סתומה של x .
 נתון כי $h(y)$ גזירה ברציפות ויורדת.
 הוכיחו כי $y(x)$ יורדת חזק.

תשובות סופיות

$$5y^4 - 1 \neq 0, \quad y' = \frac{-2x}{5y^4 - 1} \quad (1)$$

$$\frac{10}{y} - 2y \neq 0, \quad y' = \frac{-\frac{4}{x}}{\frac{10}{y} - 2y} \quad (2)$$

$$\sqrt{x} \neq 0, \quad \sqrt{x} \neq 1, \quad y' = \frac{\sqrt{y}-1}{2\sqrt{x}} \cdot \frac{2\sqrt{y}}{1-\sqrt{x}} \quad (3)$$

$$y = -\frac{3}{4}x + \frac{25}{4} \quad (4)$$

$$y = \frac{1}{2}x + \frac{1}{2} \quad (5)$$

$$y = \frac{1}{5}x + 1\frac{4}{5} \quad (6)$$

$$y = \frac{1}{5}x + 1\frac{4}{5} \quad (7)$$

$$y = \frac{4}{3}x + 2 \quad (8)$$

9 א. $(0,0)$, $(1,0)$ ב. בראשית הצירים: $y = -x$, המשוואה השנייה:
 $y = x - 1$

$$x^y \cdot \ln x - x \neq 0, \quad y' = \frac{y - x^y \cdot \frac{y}{x}}{x^y \cdot \ln x - x} \quad (10)$$

$$x^y \ln x - y^x \cdot \frac{x}{y} \neq 0, \quad y' = \frac{-x^y \cdot \frac{y}{x} + y^x \cdot \ln y}{x^y \ln x - y^x \cdot \frac{x}{y}} \quad (11)$$

(12) -1

(13) הוכחה.

כלל השרשרת

שאלות

- (1) נתונה פונקציה $f(x)$, המקיימת $f'(4) = 10$.
נגדיר פונקציה חדשה: $g(x) = f(x^2)$.
חשב את $g'(2)$.

- (2) נתונה פונקציה $f(x)$, המקיימת $f'(2) = 4$.
נגדיר פונקציה חדשה: $g(x) = f\left(\frac{1}{x}\right)$.
א. חשב את $g'(0.5)$.

ב. נתון בנוסף כי f עולה. הוכח כי g יורדת.

- (3) נתונה פונקציה $f(x)$, המקיימת $f'(1) = e$.
נגדיר פונקציה חדשה: $g(x) = x^2 + f(\ln x)$.
א. חשב את $g'(e)$.

ב. הוכח שהפונקציה g עולה בנקודה $x = e$.

ג. חשב את הגבול $\lim_{h \rightarrow 0} \frac{g(e+h) - g(e)}{h}$.

- (4) נתונה פונקציה $f(x)$, המקיימת $f(1) = -2$, $f'(1) = e$.
נגדיר פונקציה חדשה: $g(x) = f^2(\ln x)$.
א. חשב את $g'(e)$.

ב. האם g עולה או יורדת, בנקודה $x = e$?

ג. נתון כי f שלילית ועולה. מה ניתן לומר על g ?

(5) נתונה פונקציה, $f(x)$, יורדת וחיובית.

$$g(x) = \sqrt{f(x^2 + 4)}$$

מי מהבאים נכון?

א. g עולה לכל x .

ב. g יורדת לכל x .

ג. g עולה לכל $x > 0$.

ד. g יורדת לכל $x > 0$.

$$(6) \quad \text{נתונה הפונקציה } g(x) = \frac{f^2(\sqrt{x}) - 1}{f(\sqrt{x})}$$

ידוע כי $f(10) = f'(10) = 4$. חשב $g'(100)$.

$$(7) \quad \text{נתונה הפונקציה } g(x) = \frac{f\left(\frac{1}{x}\right) + 4}{f\left(\frac{1}{x^2}\right)}$$

ידוע כי $f(1) = 1$, $f'(1) = 4$. חשב $g'(1)$.

$$(8) \quad \text{נתונה הפונקציה } g(x) = \frac{f^2(\ln x)}{f(\ln x) + 1}$$

ידוע כי $f(0) = 2$, $f'(0) = 1$. חשב $g'(1)$.

$$(9) \quad \text{נתונה הפונקציה } g(x) = \frac{f^{10}(4x) + 1}{f\left(\frac{4}{x}\right) + 1}$$

ידוע כי $f(4) = 2$, $f'(4) = 1$. חשב $g'(1)$.

$$(10) \quad \text{נתונה הפונקציה } g(x) = \frac{\sqrt[4]{f^7(x^2)}}{f(x^4)}$$

ידוע כי $f(1) = 1$, $f'(1) = 4$. חשב $g'(1)$.

תשובות סופיות

		40 (1)
	ב. הוכחה.	א. -16 (1)
ג. $2e+1$	ב. הוכחה.	א. $2e+1$ (2)
ג. $g'(x) < 0$	ב. יורדת.	א. -4 (3)
		ד (4)
		$\frac{17}{80}$ (5)
		36 (6)
		$\frac{8}{9}$ (7)
		44 (8)
		-2 (9)

גזירה לוגריתמית

שאלות

גזור את הפונקציות הבאות :

$$y = \sqrt[4]{\frac{10x-1}{x+1}} \cdot \sqrt{(2x+1)^7} \quad (1)$$

$$y = \left(\sqrt[4]{10x+1}\right)^{2x} \quad (1)$$

$$y = \frac{(x+2)^{3x+4} \cdot (5x+6)}{(7x+8) \cdot (9x+10)} \quad (2)$$

תשובות סופיות

$$y' = y \left[\frac{1}{4} \frac{1}{10x-1} \cdot 10 + \frac{7}{10} \frac{1}{2x+1} \cdot 2 - \frac{1}{4} \frac{1}{x+1} \right] \quad (1)$$

$$y' = \left((10x+1)^{\frac{1}{4}} \right)^{2x} \cdot \frac{1}{4} \left[2^x \cdot \ln 2 \cdot \ln(10x+1) + \frac{1}{10x+1} \cdot 10 \cdot 2^x \right] \quad (2)$$

$$y' = y \left[3 \cdot \ln(x+2) + \frac{1}{x+2} (3x+4) + \frac{1}{5x+6} \cdot 5 - \frac{1}{7x+8} \cdot 7 - \frac{1}{9x+10} \cdot 9 \right] \quad (3)$$

נגזרת הפונקציה ההפוכה

שאלה

הוכח, בעזרת כלל הנגזרת של הפונקציה ההפוכה, את הנוסחה הבאה:

$$(\sqrt{x})' = \frac{1}{2\sqrt{x}} \quad (1)$$

לתשובה מלאה בסרטון וידאו היכנסו לאתר GooL.co.il

תרגול נוסף בכללי הגזירה

שאלות

הנגזרת של פונקציית חזקה

1) גזור את הפונקציות הבאות:

- | | | |
|-----------------------------|-----------------------------|-----------------------------|
| א. $f(x) = x^3$ | ב. $f(x) = x^7$ | ג. $f(x) = x^2$ |
| ד. $f(x) = x^1$ | ה. $f(x) = x^{-3}$ | ו. $f(x) = x^{-1}$ |
| ז. $f(x) = x^{\frac{1}{2}}$ | ח. $f(x) = x^{\frac{1}{3}}$ | ט. $f(x) = x^{\frac{3}{4}}$ |

הנגזרת של קבוע כפול פונקציה

2) גזור את הפונקציות הבאות:

- | | | |
|---------------------------|------------------------------|---------------------------------------|
| א. $f(x) = 2x^3$ | ב. $f(x) = 3x^7$ | ג. $f(x) = \frac{1}{2}x^4$ |
| ד. $f(x) = \frac{x^6}{7}$ | ה. $f(x) = 8x^1$ | ו. $f(x) = 3x^{-2}$ |
| ז. $f(x) = \frac{4}{x}$ | ח. $f(x) = 6x^{\frac{1}{2}}$ | ט. $f(x) = \frac{x^{\frac{2}{3}}}{3}$ |

הנגזרת של קבוע

3) גזור את הפונקציות הבאות:

- | | |
|----------------|-------------------------|
| א. $f(x) = 12$ | ב. $f(x) = \frac{7}{8}$ |
|----------------|-------------------------|

הנגזרת של סכום והפרש

4) גזור את הפונקציות הבאות:

- | | |
|---------------------------------|---|
| א. $f(x) = x^3 + 2x^2 - 3x + 5$ | ב. $f(x) = \frac{1}{4}x^4 - \frac{x^3}{6} + \frac{3x}{4} - \frac{2}{5}$ |
|---------------------------------|---|

הנגזרת של פונקציה חזקה מורכבת

(5) גזור את הפונקציות הבאות:

$$\begin{array}{ll} \text{א.} & f(x) = (5x-2)^3 \quad \text{ב.} & f(x) = (x^3+6)^5 \\ \text{ב.} & f(x) = (x-x^2)^2 \quad \text{ג.} & f(x) = \frac{2(x+1)^4}{3} \\ \text{ד.} & f(x) = \frac{(5-x)^3}{4} \quad \text{ה.} & \end{array}$$

הנגזרת של אחד חלקי איקס

(6) גזור את הפונקציות הבאות:

$$\begin{array}{ll} \text{א.} & f(x) = \frac{3}{x} \quad \text{ב.} & f(x) = \frac{2}{x} \\ \text{ב.} & f(x) = \frac{1}{x^2} \quad \text{ג.} & f(x) = \frac{1}{x^2} \\ \text{ג.} & f(x) = \frac{3}{x^3} \quad \text{ד.} & f(x) = \frac{6}{x+5} \\ \text{ד.} & f(x) = \frac{1}{x^2-3x} \quad \text{ה.} & f(x) = \frac{2}{3-x} \\ \text{ה.} & f(x) = \frac{1}{x^2-3x} \quad \text{ו.} & f(x) = \frac{2}{3-x} \end{array}$$

הנגזרת של מכפלה

(7) גזור את הפונקציות הבאות:

$$\begin{array}{ll} \text{א.} & f(x) = (5x+1)(x-3) \\ \text{ב.} & f(x) = (5x+1)^3(x-3) \\ \text{ג.} & f(x) = x^3(6-x)^4 \end{array}$$

הנגזרת של מנה

(8) גזור את הפונקציות הבאות:

$$\begin{array}{ll} \text{א.} & f(x) = \frac{3x-1}{1+2x} \\ \text{ב.} & f(x) = \frac{x^2+1}{5x-12} \\ \text{ג.} & f(x) = \frac{x^2-1}{x^2+3} \\ \text{ד.} & f(x) = \frac{x^2+8}{x-1} \\ \text{ה.} & f(x) = \frac{1}{x} \\ \text{ו.} & f(x) = \frac{3}{x^3} \end{array}$$

הנגזרת של שורש

(9) גזור את הפונקציות הבאות:

$$\begin{array}{ll} \text{א.} & f(x) = \sqrt{x} \\ \text{ב.} & f(x) = 4\sqrt{x+1} \\ \text{ג.} & f(x) = \sqrt{x^3-1} \\ \text{ד.} & f(x) = (3x+1)\sqrt{x} \\ \text{ה.} & f(x) = x^2\sqrt{x+3} \\ \text{ו.} & f(x) = \frac{x+3}{\sqrt{x}} \end{array}$$

תשובות סופיות

(1)

$$\begin{array}{lll}
 f'(x) = 2x & \text{ג.} & f'(x) = 7x^6 & \text{ב.} & f'(x) = 3x^2 & \text{א.} \\
 f'(x) = -\frac{1}{x^2} & \text{ו.} & f'(x) = 3x^{-4} & \text{ה.} & f'(x) = 1 & \text{ד.} \\
 f'(x) = \frac{3}{4}x^{-\frac{1}{4}} & \text{ט.} & f'(x) = \frac{1}{3\sqrt[3]{x^2}} & \text{ח.} & f'(x) = \frac{1}{2\sqrt{x}} & \text{ז.}
 \end{array}$$

(1)

$$\begin{array}{lll}
 f'(x) = 2x^3 & \text{ג.} & f'(x) = 21x^6 & \text{ב.} & f'(x) = 6x^2 & \text{א.} \\
 f'(x) = -\frac{6}{x^3} & \text{ו.} & f'(x) = 8 & \text{ה.} & f'(x) = \frac{6x^5}{7} & \text{ד.} \\
 f'(x) = \frac{2}{9\sqrt[3]{x}} & \text{ט.} & f'(x) = \frac{3}{\sqrt{x}} & \text{ח.} & f'(x) = -\frac{4}{x^2} & \text{ז.}
 \end{array}$$

0 ב. 0 א. (2)

$$f'(x) = x^3 - \frac{x^2}{2} + \frac{3}{4} \text{ ב.} \quad f'(x) = 3x^2 + 4x - 3 \text{ א. (3)}$$

$$f'(x) = 15x^2(x^3 + 6)^4 \text{ ב.} \quad f'(x) = 15(5x - x)^2 \text{ א. (4)}$$

$$f'(x) = \frac{8(x+1)^3}{3} \text{ ה.} \quad f'(x) = -\frac{3}{4}(5-x)^2 \text{ ד.} \quad f'(x) = 6(x-x^2)(1-2x) \text{ ג.}$$

$$f'(x) = -\frac{9}{x^4} \text{ ז.} \quad f'(x) = -\frac{2}{x^3} \text{ ג.} \quad f'(x) = \frac{2}{x^2} \text{ ב.} \quad f'(x) = -\frac{3}{x^2} \text{ א. (5)}$$

$$f'(x) = -\frac{6}{(x+3)^2} \text{ ז.} \quad f'(x) = \frac{2}{(3-x)^2} \text{ ו.} \quad f'(x) = -\frac{2x-3}{(x^2-3x)^2} \text{ ה.}$$

$$f'(x) = (5x+1)^2(20x-44) \text{ ב.} \quad f'(x) = 10x-14 \text{ א. (6)}$$

$$f'(x) = x^2(6-x)^3(18-7x) \text{ ג.}$$

$$f'(x) = \frac{8x}{(x^2+3)^2} \text{ ג.} \quad f'(x) = \frac{5x^2-24x-5}{(5x-12)^2} \text{ ב.} \quad f'(x) = \frac{5}{(1+2x)^2} \text{ א. (7)}$$

$$f'(x) = -\frac{9}{x^4} \text{ ו.} \quad f'(x) = -\frac{1}{x^2} \text{ ה.} \quad f'(x) = \frac{(x-4)(x+2)}{(x-1)^2} \text{ ד.}$$

$$f'(x) = \frac{3x^2}{2\sqrt{x^3-1}} \text{ ג.} \quad f'(x) = \frac{2}{\sqrt{x+1}} \text{ ב.} \quad f'(x) = \frac{1}{2\sqrt{x}} \text{ א. (8)}$$

$$f'(x) = \frac{x-3}{2x\sqrt{x}} \text{ ו.} \quad f'(x) = \frac{x(5x+12)}{2\sqrt{x+3}} \text{ ה.} \quad f'(x) = \frac{9x+1}{2\sqrt{x}} \text{ ד.}$$

חדוא 1

פרק 6 - משיק, נורמל, נוסחת הקירוב הליניארי

תוכן העניינים

67	1. המשיק
69	2. בעיות משיקים
71	3. בעיות משיקים עם נוסחת המשיק
74	4. הנורמל
75	5. נוסחת הקירוב הליניארי - דיפרנציאל שלם

המשיק

שאלות

- (1) מצא את שיפוע הפונקציה
- א. $f(x) = 2x^3 - 7x$, בנקודה $(2, 2)$.
- ב. $f(x) = \frac{1}{x^2 - 3}$, בנקודה $x = -2$.
- (2) נתונה הפונקציה $f(x) = \sqrt{ax}$, כאשר $a > 0$. המשיק לגרף הפונקציה בנקודה שבה $x = \frac{1}{2}$, הוא בעל שיפוע 1. מצא את הקבוע a .
- (3) הישר $2y - 3x = 3$ משיק לגרף הפונקציה $h(x) = 3\sqrt{x}$. מצא את נקודת ההשקה.
- (4) שיפוע המשיק לפונקציה $f(x) = a \cdot 3^{2x-1} + 3^{x-b}$, בנקודה $(1, 15)$, הוא $21 \ln 3$. מצא את ערכי הפרמטרים a ו- b .
- (5) שיפוע המשיק לפונקציה $f(x) = \frac{\ln^2 x + a}{\ln x + b}$, בנקודה $\left(\frac{1}{e}, -1\right)$, הוא $\frac{e}{3}$. מצא את ערכי הפרמטרים a ו- b .
- (6) לאילו ערכי k ישיק הישר $y = -5x + 6$, לגרף הפונקציה $f(x) = x^3 - 2x^2 - 4x + k$? לכל ערך k כזה מצא את נקודת ההשקה.

תשובות סופיות

(1) א. 17 ב. 4

(2) $a = 2$

(3) $(1, 3)$

(4) $a = 2, b = -1$

(5) $a = 2, b = -2$

(6) לערך $k = 6$, בנקודה $x = 1$; לערך $k = \frac{158}{27}$, בנקודה $x = \frac{1}{3}$.

בעיות משיקים

שאלות

(1) הישר $y = 4x + b$ משיק לגרף הפונקציה $f(x) = \frac{2}{x^2} + 3$.

מצא את b ואת נקודת ההשקה.

(2) הישר $y = 3x$ משיק לגרף הפונקציה $f(x) = x\sqrt{x} + b$.

מצא את b ואת נקודת ההשקה.

(3) הישר $y = ax + \frac{1}{2}$ משיק לגרף הפונקציה $g(x) = \frac{2}{x+c}$ בנקודה $x = 0$.

מצא את a ו- c .

(4) הישר $y = x + b$ משיק לגרף הפונקציה $f(x) = e^x$.

מצא את b ואת נקודת ההשקה.

(5) מצא את משוואת המשיק לגרף הפונקציה $f(x) = \ln x$ בנקודה $x = e$.

בשאלות 6-7 מצא את נקודת ההשקה, ואת משוואת המשיק לגרף העקומה, העובר דרך הנקודה הנתונה:

(6) $(2, -3), y = x^2 - 2x + 1$

(7) $(-3, 1), y = \sqrt{x}$

(8) מצא את משוואת המשיקים המשותפים לפונקציות הבאות: $y = x^2$

ו- $y = -\frac{1}{4}x^2 - 5$.

(9) הפונקציות $y = \frac{1}{x}$ ו- $y = -\frac{1}{2}x^2 + k$ משיקות זו לזו.

מצא את k ואת נקודת ההשקה.

תשובות סופיות

- (1) נקודת ההשקה היא $(-1,5)$ ומשוואת המשיק היא $y = 4x + 9$.
- (2) נקודת ההשקה היא $(4,12)$ ו- $b = 4$.
- (3) נקודת ההשקה היא $\left(0, \frac{1}{2}\right)$ ומשוואת המשיק היא $y = -\frac{1}{8}x + \frac{1}{2}$.
- (4) נקודת ההשקה היא $(0,1)$ ומשוואת המשיק היא $y = x + 1$.
- (5) משוואת המשיק היא $y = \frac{1}{e}x$.
- (6) $y = 6x - 15, (4,9)$; $y = -2x + 1, (0,1)$
- (7) המשיק $(9,3)$, $y = \frac{1}{6}x + \frac{3}{2}$.
- (8) $y = 2x - 1, y = -2x - 1$
- (9) נקודת ההשקה $(1,1)$, $k = 1.5$.

בעיות משיקים עם נוסחת המשיק

שאלות

- (1) מצא את משוואת המשיק לפונקציה $f(x) = 2(4x+3)^3$, בנקודה $x = -1$.
- (2) מצא את משוואת המשיק לפונקציה $f(x) = x^4 - 2x$, ששיפועו 2.
- (3) מצא את משוואת המשיק לגרף הפונקציה $f(x) = x^3 + 1$, בנקודה $x = 0$.
- (4) מצא את משוואת המשיק לגרף הפונקציה $f(x) = \frac{x^3 + 3x - 1}{x^2 - 2}$, בנקודה $x_1 = 1$.
- (5) שיפוע המשיק לפונקציה $f(x) = \frac{2}{ax+3}$, בנקודה $y = 2$, הוא -4.
מצא את ערכו של הפרמטר a ואת משוואת המשיק.
- (6) מצא את משוואות המשיקים לפונקציה $f(x) = \frac{1}{3x^3}$, היוצרים זווית של 135° עם הכיוון החיובי של ציר ה- x .
- (7) מצא את משוואת המשיק לפונקציה $f(x) = \frac{4}{\sqrt{x-1}}$, ששיפועו -2.
- (8) מצא את משוואת המשיק לגרף הפונקציה $f(x) = \frac{x-3}{\sqrt{x^2-x+2}}$, בנקודה $x = 2$.
- (9) שיפוע המשיק לגרף הפונקציה $f(x) = \frac{a}{\sqrt{bx-1}}$, בנקודה $(1,6)$, הוא -6.
מצא את ערכי הפרמטרים a ו- b .
- (10) נתונה הפונקציה $y = e^{2x} + 3ex$, והעבירו לה משיק בנקודה $x = 2$.
מצא את משוואת המשיק.

(11) מצא את משוואת המשיק לפונקציה $f(x) = e^{2x} + xe^{-x}$, בנקודה $x = 0$.

(12) מצא את משוואות המשיקים לפונקציה $f(x) = (e+1)e^x - e^{2x}$, בנקודות החיתוך של הפונקציה עם הישר $y = e$.

(13) לפונקציה $g(x) = \frac{\ln x^2}{x}$ העבירו משיק בנקודה שבה $x = e^2$. מצא את משוואת המשיק.

(14) מצא את משוואת המשיק לגרף הפונקציה $y = x \cdot \ln(x^2 + 1)$, בנקודה $x = 1$.

(15) הגרפים של $f(x) = \ln x$ ו- $g(x) = 1 - x$ נחתכים בנקודה A, ברביע הראשון. בנקודה A העבירו משיק. מצא את משוואת המשיק והוכח שהמשיק עובר דרך ראשית הצירים.

(16) מצא את משוואת הישר המשיק לגרף הפונקציה הסתומה $xy^2 + y - x = xy$, דרך הנקודה $(1,1)$, הנמצאת על גרף הפונקציה.

(17) מצא את משוואת הישר המשיק לגרף הפונקציה הסתומה $x^2y + e^{y^2-4x} = \ln x + 1$, דרך הנקודה $(1,2)$, הנמצאת על גרף הפונקציה.

(18) מצא את משוואת המשיק למעגל $x^2 + y^2 = 25$ בנקודה $(3,4)$.

תשובות סופיות

$$y = 24x + 22 \quad (1)$$

$$y = 2x - 3 \quad (2)$$

$$y = 1 \quad (3)$$

$$y = -12x + 9 \quad (4)$$

$$a = 2, \quad y = -4x - 2 \quad (5)$$

$$y = -x + 1\frac{1}{3}, \quad y = -x - 1\frac{1}{3} \quad (6)$$

$$y = -2x + 8 \quad (7)$$

$$y = \frac{11}{16}x - \frac{30}{16} \quad (8)$$

$$a = 6, \quad b = 2, \quad y = -6x + 12 \quad (9)$$

$$y = (2e^4 + 3e)x - 3e^4 \quad (10)$$

$$y = 3x + 1 \quad (11)$$

$$y = (-e^2 + e)x + e^2, \quad y = (e - 1)x + e \quad (12)$$

$$y = -\frac{2}{e^4}x + \frac{6}{e^2} \quad (13)$$

$$y = (\ln 2 + 1)x - 1 \quad (14)$$

$$y = \frac{1}{e}x \quad (15)$$

$$y = \frac{1}{2}x + \frac{1}{2} \quad (16)$$

$$y = \frac{1}{5}x + 1\frac{4}{5} \quad (17)$$

$$y = -\frac{3}{4}x + \frac{25}{4} \quad (18)$$

הנורמל

שאלות

- (1) מצא את משוואת הישר, הנורמל לגרף הפונקציה $f(x) = \sqrt{2x-2}$, בנקודה $(3, 2)$.
- (2) מצא את משוואת הנורמל לגרף הפונקציה $f(x) = x^4$, המאונך לישר העובר דרך הנקודות $(5, 0)$ ו- $(2, 4)$.
- (3) משוואת נורמל לגרף הפונקציה $f(x) = x^3 - 2x^2 + 1$, בנקודה מסוימת, היא $4y + x = 6$. מצא את הנקודה.

תשובות סופיות

- (1) $y = -2x + 8$
- (2) $y = -\frac{1}{4}x + \frac{5}{4}$
- (3) $(2, 1)$

נוסחת הקירוב הלינארי – דיפרנציאל שלם

שאלות

(1) חשב בקירוב, בעזרת נוסחת הקירוב הלינארית, את הגדלים הבאים:
 $\sqrt{5}$, $\sqrt{8}$, $\sqrt{27}$

(2) חשב בקירוב, בעזרת נוסחת הקירוב הלינארית, את הגדלים הבאים: $\ln 2$, $\sqrt[3]{9}$

תשובות סופיות

$$\sqrt{5} \cong 2.25, \sqrt{8} \cong 2\frac{5}{6}, \sqrt{27} = 5\frac{1}{5} \quad (1)$$

$$\ln 2 \cong 1, \sqrt[3]{9} \cong 2\frac{1}{12} \quad (2)$$

חדוא 1

פרק 7 - כלל לופיטל

תוכן העניינים

- 76 1. גבול מהצורה אפס חלקי אפס ואינסוף חלקי אינסוף
- 78 2. גבול מהצורה אפס כפול אינסוף
- 79 3. גבול מהצורה אינסוף פחות אינסוף
- 80 4. גבול מהצורה אחד בחזקת אינסוף
- 81 5. מקרים בהם כלל לופיטל נכשל

גבול מהצורה אפס חלקי אפס ואינסוף חלקי אינסוף

שאלות

גבולות מהצורה $\frac{0}{0}$ ו- $\frac{\infty}{\infty}$

חשב את הגבולות בשאלות 1-3 (ביטויים רציונאליים):

$$\lim_{x \rightarrow 1} \frac{x^n - x}{x - 1} \quad (3) \quad \lim_{x \rightarrow -5} \frac{2x^2 - 50}{2x^2 + 3x - 35} \quad (2) \quad \lim_{x \rightarrow 3} \frac{x^2 - x - 6}{x^2 - 9} \quad (1)$$

חשב את הגבולות בשאלות 4-8 (ביטויים אי-רציונאליים):

$$\lim_{x \rightarrow 3} \frac{\sqrt{x^2 + 7} - 4}{\sqrt{x} - 2 - 1} \quad (6) \quad \lim_{x \rightarrow 4} \frac{\sqrt{2x+1} - \sqrt{x+5}}{x - 4} \quad (5) \quad \lim_{x \rightarrow 3} \frac{x - 3}{\sqrt{x+1} - 2} \quad (4)$$

$$\lim_{x \rightarrow \infty} \frac{\sqrt{1 - \frac{3}{x}} - 1}{\frac{1}{x}} \quad (8) \quad \lim_{x \rightarrow 1} \frac{\sqrt[3]{2x^2 - 1} - \sqrt{x}}{x - 1} \quad (7)$$

חשב את הגבולות בשאלות 9-12 (פונקציות חזקות):

$$\lim_{x \rightarrow 0} \frac{a^x - b^x}{x} \quad (a, b > 0) \quad (10) \quad \lim_{x \rightarrow 0} \frac{e^x - 1}{x} \quad (9)$$

$$\lim_{x \rightarrow 0} \frac{2e^x - x^2 - 2x - 2}{2x^3} \quad (12) \quad \lim_{x \rightarrow 0} \frac{e^x - x - 1}{x^2} \quad (11)$$

חשב את הגבולות בשאלות 13-15 (פונקציות לוגריתמיות):

$$\lim_{x \rightarrow 0} \frac{\ln^2(x+1) + x}{x} \quad (15) \quad \lim_{x \rightarrow \infty} \frac{\ln\left(\frac{x^2+1}{x^2-1}\right)}{\frac{1}{x^2}} \quad (14) \quad \lim_{x \rightarrow 1} \frac{\ln x - x + 1}{x^2 - 2x + 1} \quad (13)$$

חשב את הגבולות בשאלות 16-20 (שאלות משולבות):

$$\lim_{x \rightarrow \infty} \frac{e^x}{x} \quad (17)$$

$$\lim_{x \rightarrow \infty} \frac{x^2 + 1}{2x^2 + x + 3} \quad (16)$$

$$\lim_{x \rightarrow \infty} \frac{(\ln x)^2 + 2 \ln x - 3}{x} \quad (19)$$

$$\lim_{x \rightarrow \infty} \frac{\ln x + x + 1}{e^x} \quad (18)$$

$$\lim_{x \rightarrow 0^-} \frac{e^{\frac{1}{x}}}{x} \quad (20)$$

תשובות סופיות

$\frac{1}{6}$ (5)	4 (4)	$n-1$ (3)	$\frac{20}{17}$ (2)	$\frac{5}{6}$ (1)
$\ln \frac{a}{b}$ (10)	1 (9)	$-\frac{3}{2}$ (8)	$\frac{5}{6}$ (7)	$\frac{3}{2}$ (6)
1 (15)	2 (14)	$-\frac{1}{2}$ (13)	$\frac{1}{6}$ (12)	$\frac{1}{2}$ (11)
0 (20)	0 (19)	∞ (18)	$\frac{1}{2}$ (17)	$\frac{1}{2}$ (16)

גבול מהצורה אפס כפול אינסוף

גבולות מהצורה $\infty \cdot 0$

חשב את הגבולות בשאלות 1-7:

$$\lim_{x \rightarrow \infty} \frac{1}{x} \cdot \ln x \quad (2)$$

$$\lim_{x \rightarrow \infty} \frac{1}{x} \cdot e^x \quad (1)$$

$$\lim_{x \rightarrow 0^+} x \cdot \ln x \quad (4)$$

$$\lim_{x \rightarrow \infty} x^2 e^{-x} \quad (3)$$

$$\lim_{x \rightarrow \infty} x \cdot \ln \left(\frac{x+3}{x-3} \right) \quad (6)$$

$$\lim_{x \rightarrow 3^+} (x^2 - 9) \cdot \ln(x-3) \quad (5)$$

$$\lim_{x \rightarrow \infty} x \cdot \left[\sqrt{1 + \frac{5}{x}} - 1 \right] \quad (7)$$

תשובות סופיות

0 (4)

0 (3)

0 (2)

∞ (1)

$\frac{5}{2}$ (7)

6 (6)

0 (5)

גבול מהצורה אינסוף פחות אינסוף

שאלות

גבולות מהצורה $\infty - \infty$

חשב את הגבולות הבאים:

$$\lim_{x \rightarrow 1} \left(\frac{1}{\ln x} - \frac{1}{x-1} \right) \quad (1)$$

$$\lim_{x \rightarrow \infty} \sqrt{x^2 + x + 1} - x \quad (2)$$

$$\lim_{x \rightarrow -\infty} \sqrt{x^2 + x + 1} + x \quad (3)$$

$$\lim_{x \rightarrow \infty} \left(\sqrt[6]{x^6 + x^5} - \sqrt[6]{x^6 - x^5} \right) \quad (4)$$

תשובות סופיות

$$\frac{1}{2} \quad (1)$$

$$\frac{1}{2} \quad (2)$$

$$-\frac{1}{2} \quad (3)$$

$$\frac{1}{3} \quad (4)$$

גבול מהצורה אחד בחזקת אינסוף

שאלות

גבולות מהצורה: $1^{\pm\infty}$, $0^{\pm\infty}$, ∞^0

חשב את הגבולות בשאלות 1-4:

$$\lim_{x \rightarrow 1} x^{\frac{1}{x-1}} \quad (1)$$

$$\lim_{x \rightarrow 0^+} (ax)^x, \quad (a > 0) \quad (2)$$

$$\lim_{x \rightarrow 2^+} (2x-4)^{x-2} \quad (3)$$

$$\lim_{x \rightarrow \infty} \left(\frac{x^2+1}{x^2-1} \right)^{x^2} \quad (4)$$

תשובות סופיות

$$e \quad (1)$$

$$1 \quad (2)$$

$$1 \quad (3)$$

$$1 \quad (4)$$

מקרים בהם כלל לופיטל נכשל

שאלות

הגבולות בשאלות 1 ו-2 הם מן הסוג $\left[\frac{\infty}{\infty} \right]$.

הראה זאת והסבר מדוע, למרות כך, כלל לופיטל אינו ישים. לבסוף, חשב את הגבול.

$$\lim_{x \rightarrow \infty} \frac{\sqrt{x^2 + 1}}{x} \quad (1)$$

$$\lim_{x \rightarrow \infty} \frac{16^x + 4^{x+1}}{2^{4x+2} + 2^{x+3}} \quad (2)$$

תשובות סופיות

$$1 \quad (1)$$

$$\frac{1}{4} \quad (2)$$

חדוא 1

פרק 8 - חקירת פונקציה

תוכן העניינים

1. מושגי יסוד	(ללא ספר)
2. חקירת פולינום	82
3. חקירת פונקציה רציונלית	84
4. חקירת פונקציה מעריכית	88
5. חקירת פונקציה לוגריתמית	91
6. חקירת פונקציה עם שורשים	95
7. חקירת פונקציה לא גזירה - שורש וערך מוחלט	96

הערות

1. בשאלות החקירה בפרק זה יש לחקור לפי השלבים הבאים:
 - תחום הגדרה ורציפות.
 - נקודות חיתוך עם הצירים.
 - זוגיות ואי-זוגיות.
 - אסימפטוטות אנכיות, אופקיות ומשופעות.
 - תחומי עלייה וירידה.
 - נקודות קיצון.
 - תחומי קמירות וקעירות.
 - נקודות פיתול.
 - שרטוט סקיצה של גרף הפונקציה.

2. יש האומרים על פונקציה קמורה שהיא קעורה כלפי מעלה ועל פונקציה קעורה שהיא קמורה כלפי מטה. אלה מינוחים שמקובלים בדרך כלל בתיכון.

3. ברוב המוסדות האקדמיים לומדים למצוא אסימפטוטה משופעת, שכוללת בתוכה גם את האפשרות לאסימפטוטה אופקית. יחד עם זאת, בחלק מהמוסדות לומדים רק אסימפטוטה אופקית ולכן בכל חקירה אני מוצא גם אסימפטוטה משופעת וגם אופקית. צפו בפתרון רק בחלק ברלוונטי עבורכם.

4. בחלק מהחקירות אציין בשאלה שאין צורך לעבור על כל שלבי החקירה. שימו לב לזה.

5. אני ממליץ על תוכנה חינמית בשם Graph, שניתן להוריד [מכאן](#). בעזרתה תוכלו לשרטט כל פונקציה בקלות ולבדוק את תשובותיכם.

חקירת פולינום

שאלות

חקור את הפונקציות הבאות חקירה מלאה:

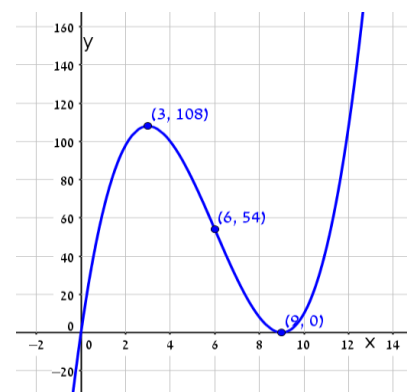
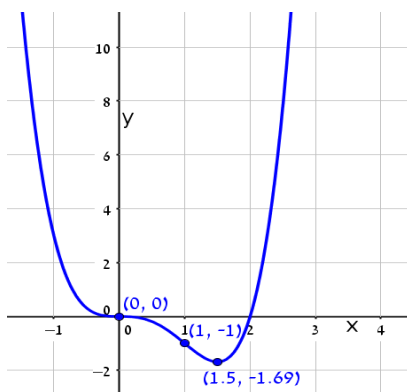
$$f(x) = x^4 - 2x^3 \quad (2)$$

$$f(x) = x(x-9)^2 \quad (1)$$

תשובות סופיות

- (1) תחום הגדרה: כל x . נקודות חיתוך עם ציר ה- y : 0 , עם ציר ה- x : 0 ו- 9 .
 נקודות קיצון: מינימום: $(9, 0)$, מקסימום: $(3, 108)$.
 תחום עלייה: $x < 3$ or $x > 9$, ירידה: $3 < x < 9$.
 תחום קמירות: $x > 6$, קעירות: $x < 6$.
 נקודת פיתול: $(6, 54)$.
- (2) תחום הגדרה: כל x . נקודות חיתוך עם ציר ה- y : 0 , עם ציר ה- x : 0 ו- 2 .
 נקודות קיצון: מינימום: $(1.5, \frac{-27}{16})$.
 תחום עלייה: $x > 1.5$, ירידה: $x < 1.5$.
 תחום קמירות: $x < 0$ or $x > 1$, קעירות: $0 < x < 1$.
 נקודות פיתול: $(0, 0)$, $(1, -1)$.

גרפים



חקירת פונקציה רציונלית

שאלות

חקור את הפונקציות הבאות חקירה מלאה:

$$f(x) = \frac{2x^2}{(x+1)^2} \quad (2)$$

$$f(x) = \frac{x-1}{x^2} \quad (1)$$

$$f(x) = \frac{x^3}{(x+1)^2} \quad (4)$$

$$f(x) = \frac{x^3}{x^2-4} \quad (3)$$

$$f(x) = \frac{x^2-1}{(x-2)(x-5)} \quad (6)$$

$$f(x) = \left(\frac{x+1}{x-1}\right)^3 \quad (5)$$

$$f(x) = \frac{x^3-x^2}{x^2-1} \quad (8)$$

$$f(x) = \frac{x^2-4x+3}{x^2-4} \quad (7)$$

הערות

1. בשאלה 6 יש למצוא נקודת פיתול, רק אם למדת לפתור משוואה ממעלה שלישית.
2. בשאלה 7 יש למצוא נקודת פיתול, רק אם למדת לפתור משוואות בדרך נומרית. למשל, בשיטת ניוטון-רפסון.
3. בשאלה 8 מצאתי רק אסימפטוטה אופקית ולא משופעת. מומלץ למצוא גם אסימפטוטה משופעת. פונקציה כמעט זהה יש בסרטון ההסבר על אסימפטוטה משופעת. בכל אופן מקבלים שם אסימפטוטה משופעת $y = x - 1$.

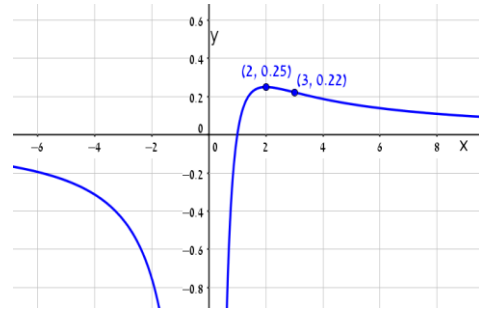
תשובות סופיות

- (1) תחום הגדרה ורציפות: לכל $x \neq 0$. זוגיות: לא זוגית ולא אי-זוגית (כללית).
נקודות חיתוך עם ציר ה- y : אין, עם ציר ה- x : 1.
אסימפטוטה אנכית: הישר $x=0$, משופעת ואופקית: הישר $y=0$ ב- $\pm\infty$.
נקודות קיצון: מקסימום: $(2, 0.25)$. נקודת פיתול: $(3, \frac{2}{9})$.
תחום עלייה: $0 < x < 2$, ירידה: $x > 2$ or $x < 0$.
תחום קמירות: $x > 3$, קעירות: $0 < x < 3$ or $x < 0$.
- (2) תחום הגדרה ורציפות: לכל $x \neq -1$. זוגיות: לא זוגית ולא אי-זוגית (כללית).
נקודות חיתוך עם ציר ה- y : 0, עם ציר ה- x : 0.
אסימפטוטה אנכית: הישר $x=-1$, משופעת ואופקית: הישר $y=2$ ב- $\pm\infty$.
נקודות קיצון: מינימום: $(0, 0)$. נקודת פיתול: $(\frac{1}{2}, \frac{2}{9})$.
תחום עלייה: $x < -1$ or $x > 0$, ירידה: $-1 < x < 0$.
תחום קמירות: $-1 < x < \frac{1}{2}$ or $x < -1$, קעירות: $x > \frac{1}{2}$.
- (3) תחום הגדרה ורציפות: לכל $x \neq \pm 2$. זוגיות: אי-זוגית (סימטרית ביחס לראשית).
נקודות חיתוך עם ציר ה- y : 0, עם ציר ה- x : 0.
אסימפטוטה אנכית: הישרים $x=2$, $x=-2$, משופעת: הישר $y=x$ ב- $\pm\infty$,
אופקית: אין.
נקודות קיצון: מינימום: $(-\sqrt{12}, -\sqrt{27})$, מקסימום: $(\sqrt{12}, \sqrt{27})$.
תחום עלייה: $x > \sqrt{12}$ or $x < -\sqrt{12}$, ירידה: $-\sqrt{12} < x < \sqrt{12}$.
נקודת פיתול: $(0, 0)$.
תחום קמירות: $-2 < x < 0$ or $x > 2$, קעירות: $0 < x < 2$ or $x < -2$.
- (4) תחום הגדרה ורציפות: לכל $x \neq -1$. זוגיות: לא זוגית ולא אי-זוגית (כללית).
נקודות חיתוך עם ציר ה- y : 0, עם ציר ה- x : 0.
אסימפטוטה אנכית: הישר $x=-1$, משופעת: הישר $y=x-2$ ב- $\pm\infty$,
אופקית: אין, כי הפונקציה רציונלית, שבה מעלת המונה גדולה ממעלת המכנה.
נקודות קיצון: מקסימום: $(-3, -\frac{27}{4})$.
תחום עלייה: $x > -1$ or $x < -3$, ירידה: $-3 < x < -1$.
נקודת פיתול: $(0, 0)$.
תחום קמירות: $x > 0$, קעירות: $-1 < x < 0$ or $x < -1$.

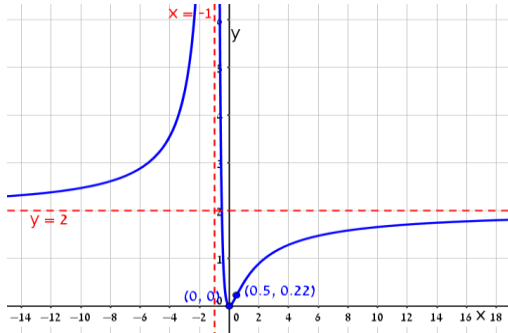
- (5) תחום הגדרה ורציפות: לכל $x \neq 1$. זוגיות: לא זוגית ולא אי-זוגית (כללית).
נקודות חיתוך עם ציר ה- y : -1 , עם ציר ה- x : -1 .
אסימפטוטה אנכית: הישר $x=1$, משופעת ואופקית: הישר $y=1$ ב- $\pm\infty$.
נקודות קיצון: אין; הפונקציה יורדת בכל תחום הגדרתה.
נקודות פיתול: $(-1,0)$, $\left(-3, \frac{1}{8}\right)$.
תחום קמירות: $-3 < x < -1$ & $x > 1$, קעירות: $-1 < x < 1$ or $x < -3$.
- (6) תחום הגדרה ורציפות: לכל $x \neq 2$, $x \neq 5$. זוגיות: כללית.
נקודות חיתוך עם ציר ה- y : $y = -\frac{1}{10}$, עם ציר ה- x : ± 1 .
אסימפטוטה אנכית: הישרים $x=2$, $x=5$, משופעת ואופקית: הישר $y=1$ ב- $\pm\infty$.
נקודות קיצון: מקסימום: $(2.78, -3.88)$, מינימום: $(0.36, -0.11)$.
תחום עלייה: $0.36 < x < 2$ or $2 < x < 2.78$,
ירידה: $x < 0.36$ or $2.78 < x < 5$ or $x > 5$. נקודת פיתול: $(-1,0)$.
תחום קמירות: $-1 < x < 2$ or $x > 5$, קעירות: $x < -1$ or $2 < x < 5$.
- (7) תחום הגדרה ורציפות: לכל $x \neq \pm 2$. זוגיות: כללית.
נקודות חיתוך עם ציר ה- y : $y = -\frac{3}{4}$, עם ציר ה- x : $x=1$, $x=3$.
אסימפטוטה אנכית: הישרים $x=2$, $x=-2$, משופעת ואופקית: הישר $y=1$ ב- $\pm\infty$.
נקודות קיצון: אין; כי למשוואה הריבועית שקיבלנו אין פתרון.
תחום עלייה: הפונקציה עולה בכל תחום הגדרתה.
נקודת פיתול: $(0.85, -0.09)$.
תחום קמירות: $0.85 < x < 2$ or $x < -2$, קעירות: $-2 < x < 0.85$ or $x > 2$.
- (8) תחום הגדרה ורציפות: לכל $x \neq 1$, $x \neq -1$.
נקודות חיתוך עם ציר ה- y : 0 , עם ציר ה- x : 0 .
אסימפטוטה אופקית: אין, אנכית: הישר $x=-1$.
נקודות קיצון: מקסימום: $(-2, -4)$, מינימום: $(0,0)$.
תחום עלייה: $0 < x < 1$ or $x < -2$, $x > 1$ or $-2 < x < -1$, ירידה: $-1 < x < 0$ or $-1 < x < 0$.
נקודת פיתול: אין.
תחום קמירות: $-1 < x < 1$ or $x > 1$, קעירות: $x < -1$.

גרפים

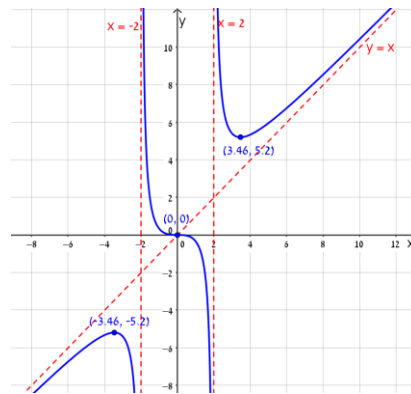
(1)



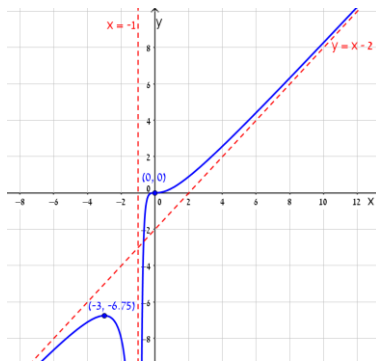
(2)



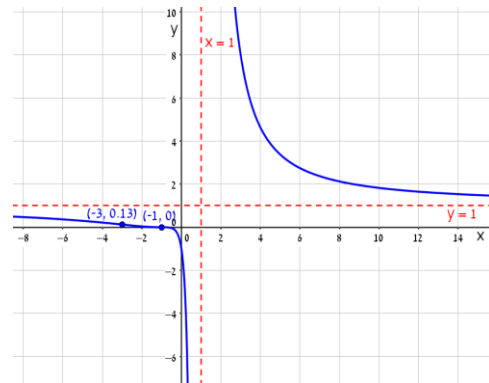
(3)



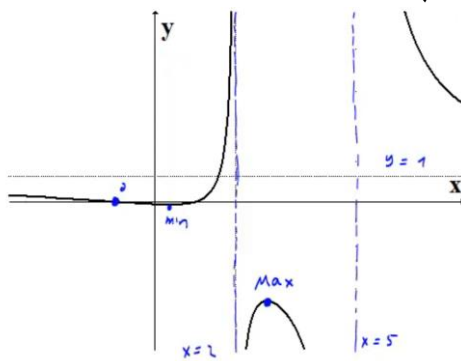
(4)



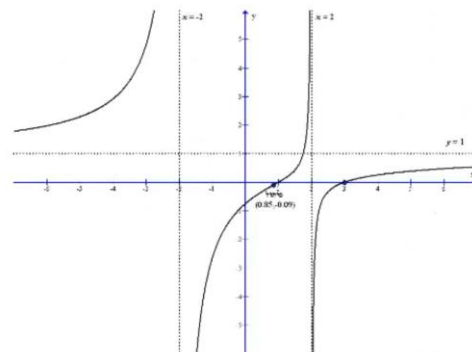
(5)



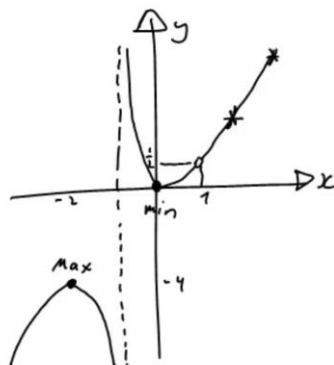
(6)



(7)



(8)



חקירת פונקציה מעריכית

שאלות

חקור את הפונקציות הבאות חקירה מלאה:

$$f(x) = x - e^x \quad (1)$$

$$f(x) = e^{\frac{1}{x}} \quad (2)$$

$$f(x) = (x+2) \cdot e^{\frac{1}{x}} \quad (3)$$

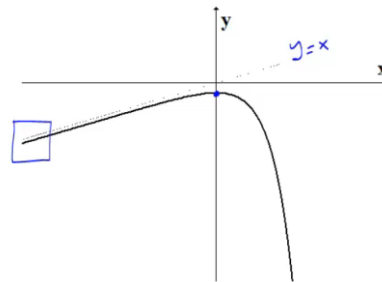
$$f(x) = x \cdot e^{-2x^2} \quad (4)$$

תשובות סופיות

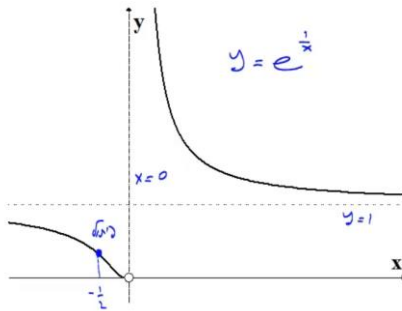
- (1) תחום הגדרה ורציפות: לכל x . זוגיות: כללית.
נקודות חיתוך עם ציר ה- y : -1 , עם ציר ה- x : אין (ראו בהרחבה בסרטון).
אסימפטוטה אנכית: אין, משופעת: הישר $y = x$ ב- $-\infty$ בלבד.
נקודות קיצון: מקסימום: $(0, -1)$. תחום עלייה: $x < 0$, ירידה: $x > 0$.
נקודת פיתול: אין. תחום קמירות: קעורה לכל x .
- (2) תחום הגדרה ורציפות: לכל $x \neq 0$. זוגיות: כללית.
נקודות חיתוך עם ציר ה- y : אין, עם ציר ה- x : אין.
אסימפטוטה אנכית (חד-צדדית): $x = 0$, משופעת ואופקית: הישר $y = 1$ ב- $\pm\infty$.
נקודות קיצון: אין.
תחום עלייה וירידה: הפונקציה יורדת בתחום הגדרתה.
נקודת פיתול: $(-0.5, e^{-2})$.
תחום קמירות: $x > 0$ or $-0.5 < x < 0$, תחום קעירות: $x < -0.5$.
- (3) תחום הגדרה ורציפות: לכל $x \neq 0$. זוגיות: כללית.
נקודות חיתוך עם ציר ה- y : אין, עם ציר ה- x : -2 .
אסימפטוטה אנכית (חד-צדדית): $x = 0$, משופעת: הישר $y = x + 3$ ב- $\pm\infty$.
אופקית: אין. נקודות קיצון: מקסימום: $(-1, e^{-1})$, מינימום: $(2, 4e^{\frac{1}{2}})$.
תחום עלייה: $x > 2$ or $x < -1$, ירידה: $0 < x < 2$ or $-1 < x < 0$.
נקודת פיתול: $(-0.4, 1.6e^{-2.5})$.
תחום קמירות: $x > 0$ or $-0.4 < x < 0$, תחום קעירות: $x < -0.4$.
- (4) תחום הגדרה ורציפות: לכל x . זוגיות: אי-זוגית (סימטרית ביחס לראשית).
נקודות חיתוך עם ציר ה- y : 0 , עם ציר ה- x : 0 .
אסימפטוטה אנכית: אין, משופעת (אופקית): הישר $y = 0$ ב- $\pm\infty$.
נקודות קיצון: מקסימום: $(\frac{1}{2}, \frac{1}{2}e^{-\frac{1}{2}})$, מינימום: $(-\frac{1}{2}, -\frac{1}{2}e^{-\frac{1}{2}})$.
תחום עלייה: $-\frac{1}{2} < x < \frac{1}{2}$, ירידה: $x > \frac{1}{2}$ or $x < -\frac{1}{2}$.
נקודות פיתול: $(0, 0)$, $(-\sqrt{\frac{3}{4}}, -\sqrt{\frac{3}{4}}e^{-1.5})$, $(\sqrt{\frac{3}{4}}, \sqrt{\frac{3}{4}}e^{-1.5})$.
תחום קמירות: $x > \sqrt{\frac{3}{4}}$ or $-\sqrt{\frac{3}{4}} < x < 0$, תחום קעירות: $x < -\sqrt{\frac{3}{4}}$ or $0 < x < \sqrt{\frac{3}{4}}$.

גרפים

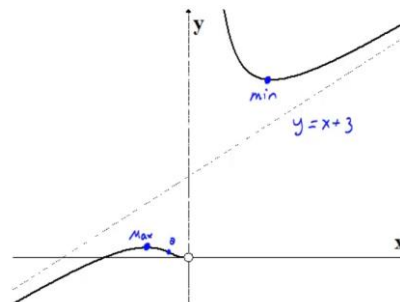
(1)



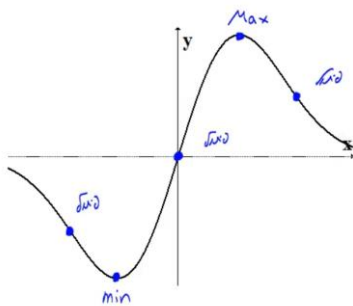
(2)



(3)



(4)



חקירת פונקציה לוגריתמית

שאלות

חקור את הפונקציות הבאות חקירה מלאה:

$$f(x) = \frac{\ln x}{x} \quad (1)$$

$$f(x) = \frac{\ln x}{\sqrt{x}} \quad (2)$$

$$f(x) = \ln \sqrt{\frac{1}{2-x}} \quad (3)$$

$$f(x) = x \cdot \ln x \quad (4)$$

$$f(x) = \ln^2 x + 2 \ln x - 3 \quad (5)$$

$$f(x) = 4 \ln^2 x - 4 \ln x - 3 \quad (6)$$

$$f(x) = \ln^2 x + \frac{1}{\ln^2 x} \quad (7)$$

הערה

בשאלה 7 יש למצוא נקודת פיתול רק אם למדת לפתור משוואות בדרך נומרית. למשל, בשיטת ניוטון-רפסון.

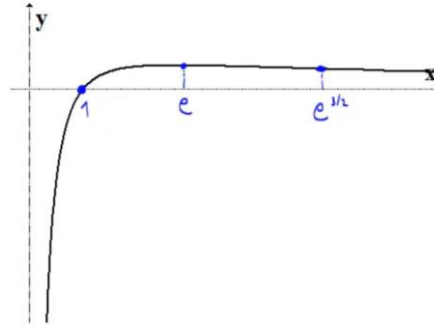
תשובות סופיות

- (1) תחום הגדרה ורציפות: לכל $x > 0$. זוגיות: כללית.
 נקודות חיתוך עם ציר ה- y : אין, עם ציר ה- x : 1.
 אסימפטוטה אנכית: הישר $x=0$, משופעת ואופקית: הישר $y=0$ ב- ∞ .
 נקודות קיצון: מקסימום: $\left(e, \frac{1}{e}\right)$.
 תחום עלייה: $0 < x < e$, ירידה: $x > e$.
 נקודת פיתול: $\left(e^{1.5}, \frac{1.5}{e^{1.5}}\right)$.
 תחום קמירות: $x > e^{1.5}$, קעירות: $0 < x < e^{1.5}$.
- (2) תחום הגדרה ורציפות: לכל $x > 0$. זוגיות: כללית.
 נקודות חיתוך עם ציר ה- y : אין, עם ציר ה- x : 1.
 אסימפטוטה אנכית (חד-צדדית): הישר $x=0$, משופעת ואופקית: הישר $y=0$ ב- ∞ .
 נקודות קיצון: מקסימום: $\left(e^2, \frac{2}{e}\right)$.
 תחום עלייה: $0 < x < e^2$, ירידה: $x > e^2$.
 נקודת פיתול: $\left(e^{\frac{8}{3}}, \frac{\frac{8}{3}}{\sqrt{e^{\frac{8}{3}}}}\right)$.
 תחום קמירות: $0 < x < e^{\frac{8}{3}}$, קעירות: $x > e^{\frac{8}{3}}$.
- (3) תחום הגדרה ורציפות: לכל $x < 2$. זוגיות: כללית.
 נקודות חיתוך עם ציר ה- y : $y = -\frac{1}{2} \ln 2$, עם ציר ה- x : 1.
 אסימפטוטה אנכית: הישר $x=2$, משופעת: אין.
 נקודות קיצון: אין.
 תחום עלייה: עולה בכל תחום הגדרתה.
 נקודת פיתול: אין. קמורה בכל תחום הגדרתה.
- (4) תחום הגדרה ורציפות: לכל $x > 0$. זוגיות: כללית.
 נקודות חיתוך עם ציר ה- y : אין, עם ציר ה- x : 1.
 אסימפטוטה אנכית: אין, משופעת: אין.
 נקודות קיצון: מינימום: $(e^{-1}, -e^{-1})$.
 תחום עלייה: $x > e^{-1}$, ירידה: $0 < x < e^{-1}$.
 נקודת פיתול: אין. קמורה בכל תחום הגדרתה.

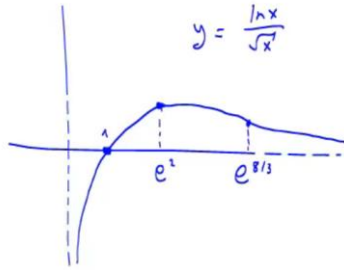
- (5) תחום הגדרה ורציפות: לכל $x > 0$. זוגיות: כללית.
 נקודות חיתוך עם ציר ה- y : אין, עם ציר ה- x : $x = e^1$, $x = e^{-3}$.
 אסימפטוטה אנכית: $x = 0$, משופעת ואופקית: אין.
 נקודות קיצון: מינימום: $(e^{-1}, -4)$.
 תחום עלייה: $x > e^{-1}$, ירידה: $0 < x < e^{-1}$.
 נקודת פיתול: $(1, -3)$. תחום קמירות: $x > 1$, קעירות: $0 < x < 1$.
- (6) תחום הגדרה ורציפות: לכל $x > 0$. זוגיות: כללית.
 נקודות חיתוך עם ציר ה- y : אין, עם ציר ה- x : $x = e^{1.5}$, $x = e^{-0.5}$.
 אסימפטוטה אנכית: $x = 0$, משופעת ואופקית: אין.
 נקודות קיצון: מינימום: $\left(e^{\frac{1}{2}}, -4\right)$.
 תחום עלייה: $x > e^{\frac{1}{2}}$, ירידה: $0 < x < e^{\frac{1}{2}}$.
 נקודת פיתול: $(e^{1.5}, 0)$. תחום קמירות: $0 < x < 1.5$, קעירות: $x > 1.5$.
- (7) תחום הגדרה ורציפות: לכל $x > 0$, $x \neq 1$. זוגיות: כללית.
 נקודות חיתוך עם ציר ה- y : אין, עם ציר ה- x : אין.
 אסימפטוטה אנכית: $x = 1$, משופעת ואופקית: אין.
 נקודות קיצון: מינימום: $(e^{-1}, 2)$, $(e, 2)$.
 תחום עלייה: $e^{-1} < x < 1$ or $x > e$, ירידה: $1 < x < e$ or $x < e^{-1}$.
 נקודת פיתול: $(5.15, 3.06)$.
 תחום קמירות: $1 < x < 5.15$ or $0 < x < 1$, קעירות: $x > 5.15$.

גרפים

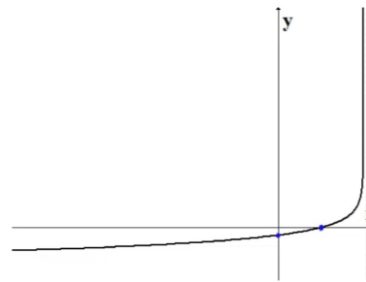
(1)



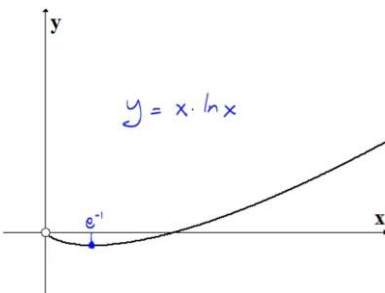
(2)



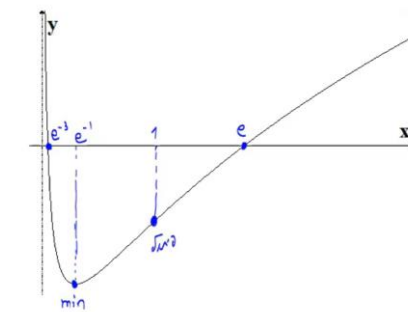
(3)



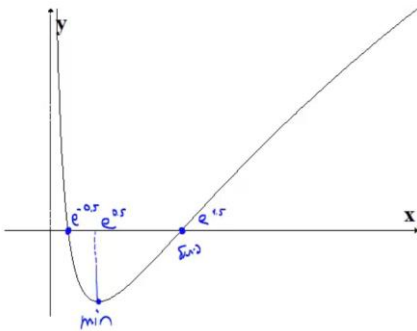
(4)



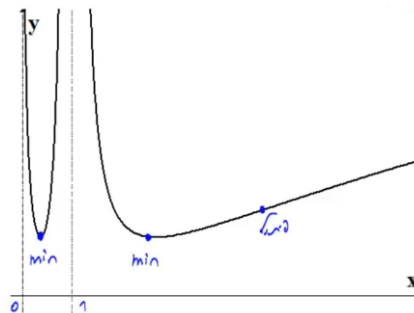
(5)



(6)



(7)



חקירת פונקציה עם שורשים

שאלה

1) חקור את הפונקציה הבאה חקירה מלאה: $f(x) = \frac{1}{\sqrt{x^2+1}}$.

תשובה

1) תחום הגדרה ורציפות: לכל x .
 נקודות חיתוך עם ציר ה- y : $y = 1$, עם ציר ה- x : אין.
 אסימפטוטה אנכית: אין, אופקית: $y = 0$.
 נקודות קיצון: מקסימום: $(0,1)$. תחום עלייה: $x < 0$, ירידה: $x > 0$.

נקודות פיתול: $\left(\sqrt{\frac{1}{2}}, \frac{1}{\sqrt{\frac{1}{2}}}\right), \left(-\sqrt{\frac{1}{2}}, \frac{1}{\sqrt{\frac{1}{2}}}\right)$

תחום קמירות: $x < -\sqrt{\frac{1}{2}}$ or $x < \sqrt{\frac{1}{2}}$, קעירות: $-\sqrt{\frac{1}{2}} < x < \sqrt{\frac{1}{2}}$.

גרף:



חקירת פונקציה לא גזירה – שורש וערך מוחלט

שאלות

חקור את הפונקציות הבאות חקירה מלאה:

$$f(x) = \sqrt[3]{x^2}(1-x) = x^{\frac{2}{3}} - x^{\frac{5}{3}} \quad (1)$$

$$f(x) = \left(\sqrt[3]{x^2} - 1\right)^2 \quad (2)$$

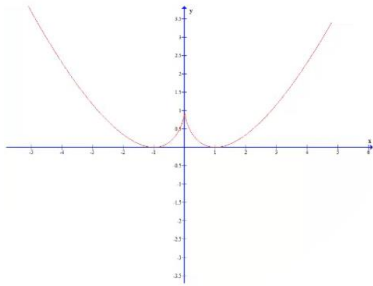
$$f(x) = \sqrt[3]{x^2} - 1 \quad (3)$$

$$f(x) = \frac{|x-3|}{x-2} \quad (4)$$

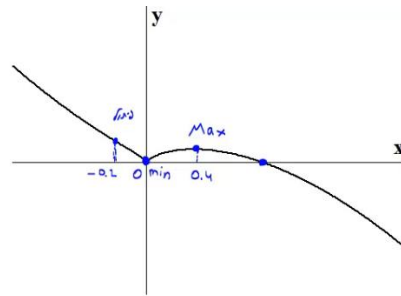
תשובות סופיות

- (1) תחום הגדרה ורציפות: לכל x . זוגיות: כללית.
נקודות חיתוך עם ציר ה- y : 0 , עם ציר ה- x : 0 או 1 .
אסימפטוטה אנכית: אין, אופקית: אין.
נקודות קיצון: מקסימום: $\left(\frac{2}{5}, 0.326\right)$, מינימום: $(0, 0)$.
תחום עלייה: $0 < x < \frac{2}{5}$, ירידה: $x < 0$ or $x > \frac{2}{5}$.
נקודות פיתול: $(-0.2, 0.41)$.
תחום קמירות: $x < -0.2$, קעירות: $-0.2 < x < 0$ or $x > 0$.
- (2) תחום הגדרה ורציפות: לכל x .
נקודות חיתוך עם ציר ה- y : 1 , עם ציר ה- x : -1 או 1 .
אסימפטוטה אנכית: אין, אופקית: אין.
נקודות קיצון: מקסימום: $(0, 1)$, מינימום: $(-1, 0)$, $(1, 0)$.
תחום עלייה: $-1 < x < 0$ or $x > 1$, ירידה: $0 < x < 1$ or $x < -1$.
נקודות פיתול: אין.
תחום קמירות: קמורה לכל x .
- (3) תחום הגדרה ורציפות: לכל x . זוגיות: זוגית.
נקודות חיתוך עם ציר ה- y : -1 , עם ציר ה- x : ± 1 .
אסימפטוטה אנכית: אין, אופקית: אין.
נקודות קיצון: מינימום: $(0, -1)$.
תחום עלייה: $0 < x < 1$ or $x > 1$, ירידה: $-1 < x < 0$ or $x < -1$.
נקודות פיתול: $(1, 0)$, $(-1, 0)$.
תחום קמירות: $-1 < x < 1$, קעירות: $x > 1$ or $x < -1$.
- (4) תחום הגדרה ורציפות: לכל $x \neq 2$. זוגיות: כללית.
נקודות חיתוך עם ציר ה- y : -1.5 , עם ציר ה- x : 3 .
אסימפטוטה אנכית: הישר $x = 2$,
משופעת ואופקית: הישר $y = 1$ ב- ∞ , ו- $y = -1$ ב- $-\infty$.
נקודות קיצון: מינימום: $(3, 0)$.
תחום עלייה: $x > 3$, ירידה: $2 < x < 3$ or $x < 2$.
נקודות פיתול: $(3, 0)$.
תחום קמירות: $2 < x < 3$, קעירות: $x > 3$ or $x < 2$.

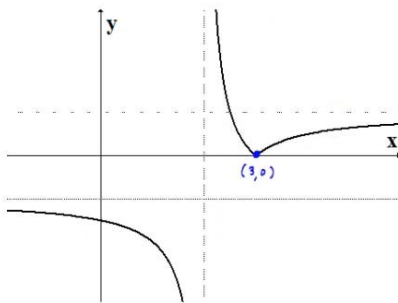
גרפים



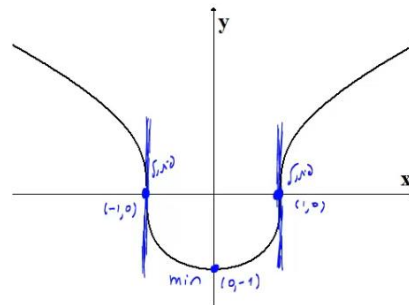
(2)



(1)



(4)



(3)

חדוא 1

פרק 9 - חקירת פונקציה ("שאלות מסביב")

תוכן העניינים

99	1. חקירת פונקציה - שאלות מסביב
102	2. הוכחת אי שוויונים

חקירת פונקציה – "שאלות מסביב"

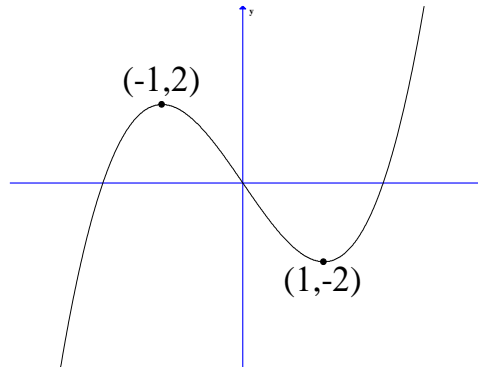
שאלות

- (1) נתונה הפונקציה $f(x) = ax^3 + x^2$. ידוע שהנקודה $x=1$ נקודת קיצון. מצא את הקבוע a .
- (2) נתונה הפונקציה $f(x) = ax^3 + bx^2$. ידוע שהנקודה $(1,2)$ נקודת קיצון. מצא את הקבועים a, b .
- (3) נתונה הפונקציה $f(x) = ax^3 + x^2$. ידוע שהנקודה $x=1$ נקודת פיתול. מצא את הקבוע a .
- (4) נתונה הפונקציה $f(x) = ax^3 + bx^2$. ידוע שהנקודה $(1,2)$ נקודת פיתול. מצא את הקבועים a, b .
- (5) נתונה הפונקציה $f(x) = ax^3 + x^2$. שיפוע המשיק לגרף הפונקציה בנקודה $x=3$ הוא 33. מצא את a .
- (6) נתונה הפונקציה $f(x) = ax^3 + bx^2$. שיפוע המשיק לגרף הפונקציה בנקודה $(3,9)$ הוא 12. מצא את a, b .
- (7) נתונה הפונקציה $f(x) = \frac{ax^3 + x^2}{2x^3 + x + 6}$. ידוע שהישר $y=4$ אסימפטוטה לגרף הפונקציה. מצא את a .
- (8) נתונה הפונקציה $f(x) = \frac{ax^2 + bx + 4}{x}$. ידוע שהישר $y=0.5x+1$ אסימפטוטה לגרף הפונקציה. מצא את a ואת b .

9 נתונה הפונקציה $f(x) = \frac{x^2 + 2x + 4}{x^2 + ax + 6}$

ידוע שהישר $x=1$ אסימפטוטה לגרף הפונקציה.
מצא את a .

שאלות 10-17 מתייחסות לגרף הפונקציה $f(x) = x^3 - 3x$:



10 מהו מספר הפתרונות של המשוואה $f(x) = 5$?

11 מהו מספר הפתרונות של המשוואה $f(x) = 2$?

12 מהו מספר הפתרונות של המשוואה $f(x) = 0.5$?

13 עבור איזה ערך של k , למשוואה $f(x) = k$ יש בדיוק פתרון אחד?

14 עבור איזה ערך של k , למשוואה $f(x) = k$ יש בדיוק שני פתרונות?

15 עבור איזה ערך של k , למשוואה $f(x) = k$ יש בדיוק שלושה פתרונות?

16 האם קיים ערך של k , עבורו למשוואה $f(x) = k$ אין פתרון?

17 מצא את התחומים בהם הפונקציה היא חז"ע.

תשובות סופיות

$$a = -\frac{2}{3} \quad (1)$$

$$a = -4, b = 6 \quad (2)$$

$$a = -\frac{1}{3} \quad (3)$$

$$a = -1, b = 3 \quad (4)$$

$$a = 1 \quad (5)$$

$$a = \frac{2}{3}, b = -1 \quad (6)$$

$$a = 8 \quad (7)$$

$$a = \frac{1}{2}, b = 1 \quad (8)$$

$$a = -7 \quad (9)$$

$$1 \quad (10)$$

$$2 \quad (11)$$

$$3 \quad (12)$$

$$k < -2, k > 2 \quad (13)$$

$$k = \pm 2 \quad (14)$$

$$-2 < k < 2 \quad (15)$$

$$\text{לא} \quad (16)$$

$$x < -1, -1 < x < 1, x > 1 \quad (17)$$

הוכחת אי שוויונים

שאלות

בשאלות 1-3 הוכח את אי השוויונים לגבי התחום הרשום לידם:

$$(1) \quad (-\infty < x < \infty), \quad 8x^3 \leq 3x^4 + 6x^2$$

$$(2) \quad (x > 0), \quad \sqrt{x+1} < 1 + \frac{x}{2}$$

$$(3) \quad (x \geq 0), \quad \ln(x+1) \leq x$$

לתשובות מלאות בסרטוני וידאו היכנסו לאתר www.GooL.co.il

חדוא 1

פרק 10 - מינימום ומקסימום מוחלטים לפונקציה

תוכן העניינים

- 103 1. מציאת מינימום ומקסימום מוחלטים לפונקציה
- 105 2. הוכחת אי שוויונים

מציאת מינימום ומקסימום מוחלטים לפונקציה

שאלות

מצא את נקודות המינימום המוחלט והמקסימום המוחלט של הפונקציות הבאות, בתחומים הרשומים לידן (אם יש כאלה):

$$(-1 \leq x \leq 3) \quad f(x) = x^3 - 3x^2 + 3x \quad (1)$$

$$f(x) = \sqrt{-x^2 + 4x + 5} \quad (2)$$

$$(-1 \leq x \leq 20) \quad f(x) = x^{2/3}(20 - x) \quad (3)$$

$$\left[\frac{1}{2}; \frac{7}{2} \right] \quad f(x) = \begin{cases} 4x - 2 & x < 1 \\ (x - 2)(x - 3) & x \geq 1 \end{cases} \quad (4)$$

$$(-5 \leq x \leq 1) \quad f(x) = 1 + |9 - x^2| \quad (5)$$

$$(-5 < x < -1) \quad f(x) = \frac{x^2}{x + 1} \quad (6)$$

$$(-\infty < x < \infty) \quad f(x) = x^3 - 9x + 1 \quad (7)$$

תשובות סופיות

- 1) $(-1, -7)$ מינימום מוחלט, $(3, 9)$ מקסימום מוחלט.
- 2) $(-1, 0)$ מינימום מוחלט, $(5, 0)$ מינימום מוחלט, $(2, 3)$ מקסימום מוחלט.
- 3) $(0, 0)$ מינימום מוחלט, $(20, 0)$ מינימום מוחלט, $(8, 48)$ מקסימום מוחלט.
- 4) $(2.5, -0.25)$ מינימום מוחלט, $(1, 2)$ מקסימום מוחלט.
- 5) $(-3, 1)$ מינימום מוחלט, $(-5, 17)$ מקסימום מוחלט.
- 6) $(-2, -4)$ מקסימום מוחלט. אין מינימום מוחלט.
- 7) אין מקסימום ואין מינימום מוחלטים.

הוכחת אי שוויונים

שאלות

בשאלות 1-3 הוכח את אי השוויונים שמימין, לגבי התחום בסוגריים משמאל:

$$(1) \quad (x \text{ לכל}), x^3 e^{-x} \leq \frac{27}{e^3}$$

$$(2) \quad (x \geq 0), x e^{-\sqrt{x}} \leq 1$$

$$(3) \quad (x \leq 1), 0 \leq x^2 e^{x-1} \leq 1$$

הערת סימון: $[a,b] \Leftrightarrow a \leq x \leq b$; $(a,b) \Leftrightarrow a < x < b$; $[a,b) \Leftrightarrow a \leq x < b$.

לתשובות מלאות בסרטוני וידאו היכנסו לאתר www.GooL.co.il

חדוא 1

פרק 11 - בעיות מקסימום ומינימום (בעיות קיצון)

תוכן העניינים

106	1. הסבר כללי על בעיות קיצון
112	2. בעיות קיצון כלכליות מסוג ראשון
114	3. בעיות קיצון כלכליות מסוג שני
115	4. בעיות קיצון יסודיות עם מספרים
117	5. בעיות קיצון בפונקציות וגרפים
	6. בעיות קיצון בהנדסת המישור

שלבי עבודה

- נגדיר את אחד הגדלים בשאלה כ- x .
- נבטא את שאר הגדלים בשאלה באמצעות x .
- נבנה פונקציה שמבטאת את מה שרצינו שיהיה מינימלי/מקסימלי.
- נגזור את הפונקציה, נשווה לאפס ונחלץ ערך/ערכי ה- x .
- נוודא שערך ה- x מסעיף 4 הוא אכן מינימום/מקסימום באמצעות " y (או טבלה).
- ננסח את התשובה לשאלה המקורית.

בעיות קיצון כלכליות מסוג ראשון

שאלות

- (1) כאשר חברת 'יוטבתה' מוכרת x ליטר שוקו ליום, היא יכולה לקבל מחיר של $p(x) = -\frac{1}{4}x + 10$ שקל לליטר.
- מהו מחיר ליטר אחד, אם הכמות שנמכרת ביום היא 4 ליטר?
 - מהו מחיר ליטר אחד, אם הכמות שנמכרת ביום היא 12 ליטר?
 - מהי הכמות הנמכרת ביום, אם המחיר הוא 6 ₪ לליטר?
 - שרטט את הגרף של פונקציית הביקוש, ומצא את תחום ההגדרה שלה.
 - פונקציית הביקוש הנתונה מתארת את מחיר המוצר, כפונקציה של הכמות הנמכרת ממנו. שנה את נוסחת הפונקציה, כך שהיא תתאר את הכמות הנמכרת מהמוצר, כפונקציה של מחירו.
- (2) פונקציית הביקוש של מוצר מסוים היא $p(x) = -0.6x + 120$.
- מצא את פונקציית הפדיון ואת התחום שלה.
 - אם $x = 20$, מהו מחיר המוצר ומהו הפדיון?
 - אם המחיר הוא 12 ₪, מהו הפדיון?
- (3) פונקציית הפדיון של מוצר מסוים היא $R(x) = -0.08x^2 + 40x$.
- מהו התחום של פונקציית הפדיון?
 - שרטט את הגרף של פונקציית הפדיון.
 - מצא את פונקציית הביקוש ושרטט את הגרף שלה.
- (4) פונקציית הביקוש של מוצר מסוים היא $p(x) = -0.4x + 100$.
- מצא את תחום הפונקציה.
 - מצא את פונקציית הפדיון ואת פונקציית הפדיון הממוצע.
 - מצא את פונקציית הפדיון השולי.
 - לאיזה ערך של x יתקבל פדיון מקסימלי, ומהו?
- (5) פונקציית הביקוש של מוצר מסוים היא $p(x) = -6x^2 + 240x + 1800$.
- מצא את פונקציית הפדיון ואת פונקציית הפדיון השולי.
 - אם $x = 40$, האם כדאי להגדיל את הייצור?
 - מתי יהיה הפדיון מקסימלי, ומהו?

6 פונקציית הביקוש של מוצר מסוים נתונה ע"י $Q(x) = 10x - \frac{x^2}{5}$.

- א. מצא את המחיר, הנותן את הפדיון המקסימלי.
 ב. מהו הביקוש במקרה זה?
 ג. מהו הביקוש השולי בנקודת המחיר שמצאת? מה משמעותו?

7 פונקציית ההוצאות של יצרן, המייצר x קפה ביום, היא $C(x) = 5x + 150$.

- א. שרטט גרף של פונקציית ההוצאות. מהן ההוצאות הקבועות?
 ב. מצא כמה ק"ג קפה מייצר היצרן, אם ההוצאות הן 1,000 ₪.
 ג. מהן ההוצאות, אם מייצרים 20 ק"ג קפה ביום?
 ד. מצא את פונקציית ההוצאה השולית.

8 פונקציית העלות, של יצרן כובעים, היא $TC(x) = 0.04x^2 + 10x + 400$ שקל ליום.

- א. חשב את העלות הממוצעת ליום, אם הוא מייצר 40 כובעים.
 ב. כמה כובעים עליו לייצר, כדי שהעלות הממוצעת תהיה מינימלית?
 ג. חשב את העלות השולית ליום, עבור $x = 100$. איזו מסקנה ניתן להסיק?

9 פונקציית העלות של מוצר מסוים היא $C(x) = 0.004x^2 + 10x + 200$.

- א. חשב את העלות, כאשר $x = 100$ וכאשר $x = 101$.
 ב. חשב את העלות השולית, כאשר $x = 100$.
 ג. חשב כמה תעלה יחידת מוצר נוספת, כאשר הייצור יעבור מ- $x = 100$ ל- $x = 101$, והשווה עם התוצאה של סעיף ב. מהי המסקנה?
 ד. מצאו האם קצב השינוי של העלות גדל או קטן.

10 ליצרן פונקציית ביקוש $P(Q) = 100 - 0.06Q$,

ופונקציית עלות כוללת $TC(Q) = 200 + 4Q$.

- מהי הכמות, Q , שעל היצרן לייצר, על מנת להביא למקסימום את רווחיו?
 מהו המקסימום במקרה זה?

11 ליצרן פונקציית ביקוש $P(Q) = 20$,

ופונקציית עלות $TC(Q) = 300 + 2Q^2$.

- מהי הכמות שעל היצרן לייצר, על מנת להביא למקסימום את רווחיו?
 מהו המקסימום במקרה זה?

12 ליצרן פונקציית ביקוש $P(Q) = -0.15Q + 50$,
 ופונקציית עלות שולית $MC(Q) = 0.06Q^2 + 20$.
 מהי הכמות שעל היצרן לייצר, על מנת להביא למקסימום את רווחיו?

13 ליצרן פונקציית ביקוש $Q = \frac{5000 - 50P}{3}$,
 ופונקציית עלות $TC(Q) = 200 + 4Q$.
 מהי הכמות, Q , שעל היצרן לייצר, על מנת להביא למקסימום את רווחיו?
 מהו המקסימום במקרה זה?

14 ליצרן פונקציית עלות שולית $MC(Q) = 0.06Q^2 + 20$.
 מצא את פונקציית העלות, אם ידוע שכאשר הכמות המיוצרת היא $Q = 10$,
 אז העלות הכוללת היא 225 ₪.

15 ענה על הסעיפים הבאים:
 א. הוכח שהרווח המקסימלי מתקבל כאשר הפדיון השולי שווה להוצאה השולית. הסבר את המשמעות הגרפית.
 ב. הוכח שאם מחיר המוצר קבוע, אז הרווח המקסימלי מתקבל כאשר ההוצאה שולית שווה למחיר המוצר.

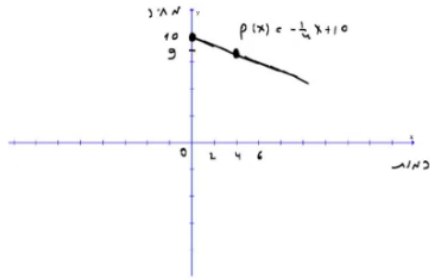
16 $C(x)$ – פונקציית הוצאות, $C'(x)$ – הוצאות שוליות, $\frac{C(x)}{x}$ – הוצאות ממוצעות.
 א. האם ייתכן שהוצאה שולית קבועה, למרות שהוצאה ממוצעת משתנה?
 ב. האם ייתכן להפך?
 ג. הוכח, כי ההוצאה הממוצעת היא פונקציה עולה אם ורק אם ההוצאה השולית גדולה מן ההוצאה הממוצעת.

17 מפעל המייצר מוצר מסוים משתמש בשני גורמי הייצור.
 נסמן את מחירי גורמי הייצור, ליחידה, ב- p_1 וב- p_2 , בהתאמה.
 אם משתמשים ב- x יחידות מג"י אחד וב- y יחידות מג"י 2,
 המפעל מייצר $\sqrt{x} + \sqrt{y}$ יחידות. תקציב המפעל A ₪.
 א. הוכח, כי באילוץ התקציב, הייצור מקסימלי

$$\text{כאשר מתקיימת הנוסחה: } \frac{x}{y} = \frac{p_2^2}{p_1^2}$$

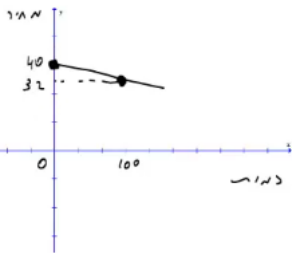
ב. חשב x ו- y , עבורם הייצור מקסימלי, אם נתון:
 $p_1 = 100$ ₪, $p_2 = 3,000$ ₪, $A = 372,000$ ₪.

תשובות סופיות

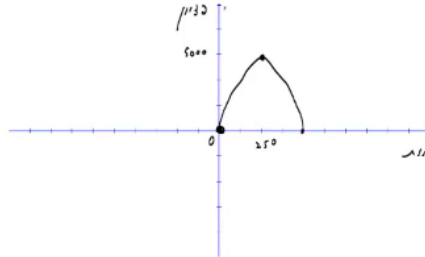


(1) א. 9 ב. 7 ג. 16 ה. $x(p) = 40 - 4p$ ד.

(2) א. $R(x) = -0.6x^2 + 120x$, בתחום: $x \geq 0$ ב. 2,160 ג. 2,160



(3) א. $x \geq 0$ ב. ג.



(4) א. $x \geq 0$ ב. פונקציית הפדיון: $R(x) = -0.04x^2 + 100x$

הפדיון הממוצע: $AR(x) = -0.4x + 100$, $x > 0$ ג. $R'(x) = -0.08x + 100$

ד. 1,250; הפדיון המקסימלי: 62,500.

(5) א. פונקציית הפדיון: $R(x) = -6x^3 + 240x^2 + 1800x$

הפדיון השולי: $R'(x) = -18x^2 + 480x + 1800$. ב. לא.

ג. 30; הפדיון המקסימלי: 108,000.

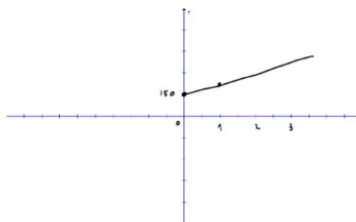
(6) א. $33\frac{1}{3}$ ב. $Q\left(33\frac{1}{3}\right) = 10 \cdot 33\frac{1}{3} - \frac{33\frac{1}{3}^2}{5}$

ג. $-3\frac{1}{3}$; העלאת המחיר ביחידה אחת – תקטין את הביקוש ב-3.33 יח', בערך.

(7) א. ההוצאות הקבועות הן הוצאות המפעל,

גם כאשר הוא אינו מייצר. ב. 170

ג. 250 ד. $MC(x) = 5$



(8) א. 21.6 ב. 100 ג. 18 ש; אם המפעל יעלה את הייצור ביחידה

אחת, מ-100 ל-101, העלות הכוללת שלו תגדל ב-18 ש בערך.

(9) א. $C(100) = 1240$, $C(101) = 1250.804$ ב. 10.8

ג. בערך הסכום שיעלה למפעל לייצר יחידה נוספת. ד. גדל.

(10) הכמות: 800, המקסימום: 38,200.

(11) הכמות: 5, המקסימום: -250.

(12) 25**(13)** הכמות : 800 , המקסימום : 38,200 .

(14) $TC(Q) = 0.02Q^3 + 20Q + 5$

(15) הוכחה.**(16)** א. כן. ב. לא. ג. הוכחה.**(17)** א. הוכחה. ב. $x = 4, y = 3600$

בעיות קיצון כלכליות מסוג שני

שאלות

- (1) יצרן מכונות כביסה מוכר 500 מכונות בשבוע, במחיר של \$225 למכונה. עלות הייצור למכונת כביסה אחת היא \$125. סקר שוק מראה, שעל כל הוזלה של \$5 במחיר – מספר המכונות הנמכרות בשבוע עולה ב-50.

א. מהו המחיר שהיצרן צריך לקבוע למכשיר, על מנת להגיע לרווח מקסימלי?
 ב. מהן ההוצאות במצב זה? האם בהכרח אלו ההוצאות המינימליות? נמק.
- (2) מחיר חבילת זמן אוויר בחברת סלולר הוא 100 ₪ ל-200 דקות. בסקר שוק שערכה החברה התגלה, כי על כל הוזלה של 2 ₪ בתשלום, לקוחות מנצלים 10 דקות זמן אוויר נוספות.

לאור תוצאות הסקר, איזו חבילה (כלומר, מה המחיר שיש לקבוע ולכמה דקות) כדאי לחברה להציע ללקוחותיה, כדי להגיע להכנסה מקסימלית?
- (3) אמן מייצר תכשיטים, בעלות של 30 ₪ עבור כל תכשיט. הוא מצליח למכור 100 תכשיטים, כאשר מחירם 40 ₪ לתכשיט. על כל עלייה של 2 ₪ במחיר, הוא מוכר 4 תכשיטים פחות.

א. מצא כמה תכשיטים האמן צריך לייצר, כדי שהרווח שלו יהיה מקסימלי.
 ב. באיזה מחיר ימכור האמן כל תכשיט במצב זה?
 ג. מהי עלות הייצור של האמן (עבור כל התכשיטים) במצב זה?
- (4) חברת 'טיול נעים' משכירה אוטובוס ל-30 תיירים, שכל אחד מהם משלם 100 דולר. על כל תייר נוסף שמצטרף, החברה מסכימה להוריד את התשלום לכל אחד מהתיירים, בשני דולר.

מה צריך להיות מספר התיירים, כדי שלחברה יהיה הרווח הגדול ביותר?
- (5) מחיר שליחת SMS ברשת 'סלקום' הוא 50 אג', ומספר ה-SMS החודשי הממוצע הוא 200.

על כל 5 אג' ש'סלקום' מעלה – יורד מספר ה-SMS החודשי הממוצע בעשר. מצא מה צריך להיות מחיר שליחת SMS, כדי שהכנסתה של 'סלקום' תהיה מקסימלית.
- (6) קולנוע 'חן' מוכר כל שבוע 60 כרטיסים לסרטי תלת-מימד במחיר של 45 ₪ לכרטיס. כל הורדה של מחיר הכרטיס בחצי שקל גורמת למכירת שני כרטיסים נוספים בשבוע.

מה צריך להיות מחיר הכרטיס, כדי שהכנסתו של בית הקולנוע תהיה בגדולה ביותר? מצא גם מהי ההכנסה המקסימלית.

- (7) הייצור של בובת 'בוב ספוג' עולה לחברת 'ניקולדיאון' 25 ₪. אם החברה מוכרת את הבובה ב-45 ₪, היא מצליחה למכור 200 בובות ליום. על כל חצי שקל שהחברה מורידה ממחיר הבובה, היא מצליחה למכור 10 בובות נוספות ליום. מהו הרווח היומי המקסימלי של החברה?
- (8) חברת 'אופיס דיפו' רוכשת מספר מסוים של מוצרים ב-800 ₪. 5 מהמוצרים היא מוכרת ברווח של 20% לכל מוצר, ואת שאר המוצרים היא מוכרת ברווח של 2 ₪ לכל מוצר. הוכח שהרווח של החברה, בעסקה כזו, הוא לפחות 70 ₪.
- (9) חברת BMX מוכרת 300 זוגות אופניים בחיר של 500 ₪ לזוג אופניים. לכל x זוגות אופניים נוספים שהיא מוכרת, היא מורידה – את מחירם בלבד – ב- $2x$ ₪ לזוג אופניים, ואילו את מחירם של 300 הזוגות הראשונים היא מורידה רק ב- x ₪ לזוג אופניים. מה מספר זוגות האופניים שעל החברה למכור, על מנת שהכנסתה תהיה מקסימלית?

תשובות סופיות

- (1) א. 200 ב. \$93,750 ; לא, כי תמיד ניתן לייצר פחות וכך להקטין הוצאות.
- (2) 70 ₪ ל-350 דקות.
- (3) א. 60 ב. 60 ₪ ג. 1,800 ₪
- (4) 40
- (5) 75 אג'.
 (6) מחיר הכרטיס : 30 ₪, ההכנסה המקסימלית : 3,600 ₪.
- (7) 4,500 ₪.
- (8) הוכחה.
- (9) 350

בעיות קיצון יסודיות עם מספרים

שאלות

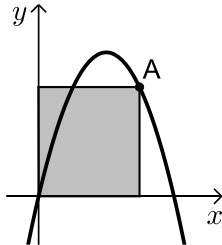
- (1) נתונים שלושה מספרים שסכומם 24. המספר הראשון שווה למספר השני. מצא מהם המספרים, אם ידוע שמכפלתם מקסימלית.
- (2) מצא את המספר החיובי, שאם נוסיף לו את המספר ההופכי לו, הסכום המתקבל יהיה מינימלי.
- (3) נתונים שלושה מספרים שסכומם הוא 36. ידוע שמספר אחד זהה לשני.
 א. מה צריכים להיות שלושת המספרים כדי שמכפלתם תהיה מקסימלית?
 ב. כיצד תשתנה התוצאה אם מספר אחד יהיה גדול פי 2 מהשני במקום שווה לו?
 ג. באיזה מקרה תהיה מכפלה גדולה יותר?
- (4) x ו- y הם שני מספרים המקיימים: $x + 6y = 60$.
 א. הבע את y באמצעות x .
 ב. מה צריכים להיות המספרים x ו- y , כדי שמכפלת ריבועיהם תהיה מקסימלית?
 ג. מהי המכפלה הנ"ל?

תשובות סופיות

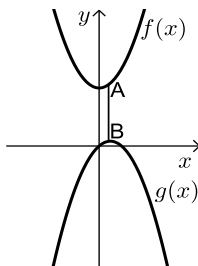
- (1) 8,8,8
- (2) 1
- (3) א. 12, 12, 12 ב. 8, 12, 16 ג. מקרה א'
- (4) א. $y = 10 - \frac{x}{6}$ ב. $x = 30, y = 5$ ג. $M = 22500$

בעיות קיצון בפונקציות וגרפים

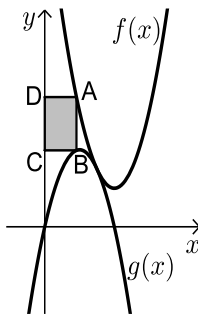
שאלות



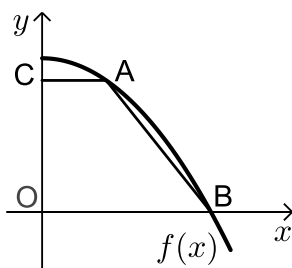
- (1) נתונה הפונקציה $f(x) = 6x - x^2$. מנקודה A שעל הפונקציה ברביע הראשון הורידו אנכים לצירי השיעורים כך שנוצר מלבן כמתואר בשרטוט. מה צריכים להיות שיעורי הנקודה A כדי ששטח המלבן יהיה מקסימלי?



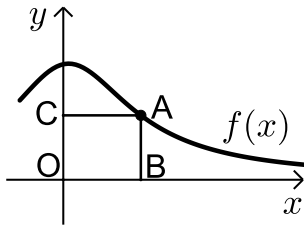
- (2) נתונות הפונקציות: $f(x) = x^2 + 12$ ו- $g(x) = 2x - x^2$ כמתואר: הנקודות A ו-B נמצאות בהתאמה על הגרפים של הפונקציות: $f(x)$ ו- $g(x)$, כך שהקטע AB מקביל לציר ה- y . מצא מה צריכים להיות שיעורי הנקודה A כדי שאורך הקטע AB יהיה מינימלי.



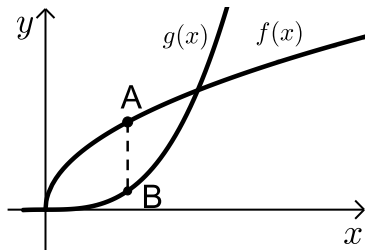
- (3) באיור שלפניך מתוארים הגרפים של הפונקציות: $f(x) = x^2 - 8x + 18$ ו- $g(x) = -x^2 + 4x$. הנקודה A נמצאת על גרף הפונקציה $f(x)$ והנקודה B נמצאת על גרף הפונקציה $g(x)$, כך שהקטע AB מקביל לציר ה- y . מעבירים אנכים מהנקודות A ו-B לציר ה- y כך שנוצר מלבן (המסומן). נסמן את שיעור ה- x של הנקודה A ב- t .
 א. הבע באמצעות t את שטח המלבן המסומן.
 ב. מצא את ערכו של t עבורו שטח המלבן הוא מקסימלי.
 ג. מה יהיה שטח המלבן במקרה זה?



- (4) נתונה הפונקציה: $f(x) = 36 - x^2$. על גרף הפונקציה ברביע הראשון מסמנים נקודה A. מהנקודה A מעבירים ישר, המקביל לציר ה- x , שחותך את ציר ה- y בנקודה C. הנקודה B היא נקודת החיתוך של הפונקציה עם ציר ה- x ו-O ראשית הצירים.
 א. מה צריכים להיות שיעורי הנקודה A, כדי ששטח הטרפז ABOC יהיה מקסימלי?
 ב. מה יהיה שטח הטרפז במקרה זה?



- (5) נתונה הפונקציה: $f(x) = \frac{x+12}{x^2+3}$, בתחום $x \geq 0$.
 מקצים נקודה A על גרף הפונקציה וממנה מורידים אנכים לצירים, כך שנוצר המלבן ABCO, כמתואר באיור.
 א. מצא מה צריכים להיות שיעורי הנקודה A, עבורם שטח המלבן יהיה מקסימלי.
 ב. מה צריכים להיות שיעורי הנקודה A, עבורם שטח המלבן יהיה מינימלי בתחום הנ"ל.



- (6) נתונות הפונקציות $f(x) = 2\sqrt{x}$ ו- $g(x) = \frac{1}{3}x^3 - 1$.
 את הנקודה A שעל $f(x)$ חיברו עם הנקודה B, שנמצאת מתחתיה על $g(x)$ כך שהקטע AB מקביל לציר ה-y.
 מה צריכים להיות שיעורי הנקודה A כדי שאורך הקטע AB יהיה מקסימלי?

תשובות סופיות

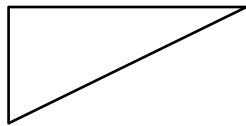
- (1) A(4,8)
 (2) A(0.5,12.25)
 (3) א. $S = 2t^3 - 12t^2 + 18t$ ב. $t = 1$ ג. $S = 8$
 (4) א. A(2,32) ב. $S = 128$
 (5) א. A(2,2) ב. A(0,4)
 (6) A(1,2)

בעיות קיצון בהנדסת המישור

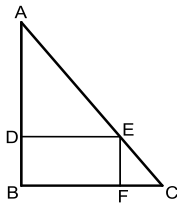
שאלות



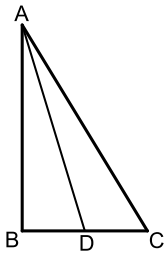
- 1) אדם מתכנן לבנות מרפסת בביתו ורוצה להציב מעקה סביב המרפסת. שטח המרפסת המתוכנן הוא 24 מ"ר. מחיר מעקה בחזית המרפסת (BC) הוא 120 ₪ למטר, ומחיר מעקה בצדי המרפסת הוא 40 ₪ למטר. מה צריכים להיות ממדי המרפסת, כדי שמחיר המעקה יהיה מינימלי?



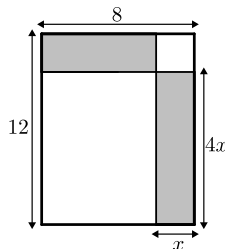
- 2) במשולש ישר זווית סכום אורכי הניצבים הוא 12 ס"מ. מה צריך להיות אורך כל ניצב, כדי ששטח המשולש יהיה מקסימלי?



- 3) במשולש ישר זווית ABC ($\angle B = 90^\circ$) הנקודה E נמצאת על היתר AC, כך שהמרובע EDBF הוא מלבן. נתון: $AB = 20$ ס"מ, $BC = 16$ ס"מ. מצא את שטחו של המלבן בעל השטח הגדול ביותר.



- 4) במשולש ישר הזווית ABC ($\angle B = 90^\circ$), AD הוא תיכון לניצב BC. ידוע כי סכום אורכי הניצבים הוא 20 ס"מ. מצא מה צריכים להיות אורכי הניצבים, עבורם אורך התיכון AD יהיה מינימלי.



- 5) נתון מלבן שאורכי צלעותיו הם 8 ס"מ ו-12 ס"מ, כמתואר באיור. מקצים קטעים באורכים של x ו- $4x$ על צלעות המלבן, כך שנוצרים המלבנים המקווקווים. מצא את x עבורו סכום שטחי המלבנים הוא מינימלי.

תשובות סופיות

- (1) 4.6
- (2) א. 6 ס"מ ו-6 ס"מ ב. 18 סמ"ר ג. $8.48 \approx 6\sqrt{2}$ ס"מ.
- (3) 80 סמ"ר = S .
- (4) 4 ס"מ, 16 ס"מ.
- (5) $x = 2.75$

חדוא 1

פרק 12 - מציאת מספר הפתרונות של משוואה (משפטי קושי ורול)

תוכן העניינים

119	1. מציאת מספר הפתרונות של משוואה
121	2. משפט רול

מציאת מספר הפתרונות של משוואה

שאלות

הוכח שלמשוואות בשאלות 1-3 יש בדיוק פתרון אחד:

$$x^3 + 4x - 1 = 0 \quad (1)$$

$$x^2 = -\ln x \quad (2)$$

$$-4x^3 + 21x^2 - 48x + 28 = 0 \quad (3)$$

(4) נתונה המשוואה $ax^3 + bx^2 + cx + d = 0$ ונתון כי $b^2 < 3ac$.
 מהו מספר הפתרונות של המשוואה? הוכח את תשובתך.

עבור כל אחת מהמשוואות 5-6, מצא את מספר הפתרונות ופתור אותה:

$$e^{x-1} = x \quad (5)$$

$$\ln(x+5) - 4 = x \quad (6)$$

הוכח שלמשוואות בשאלות 7-9 יש בדיוק שני פתרונות:

$$1 + 4x^4 = 8x^3 \quad (9) \quad 4x^3 + 5x - \frac{1}{x} = 0 \quad (8) \quad e^x - 5x = 0 \quad (7)$$

בכל אחת מהמשוואות 10-12, מצא קשר בין הפרמטרים, על מנת שלמשוואות יהיה בדיוק פתרון אחד (הנח שכל הפרמטרים שונים מאפס):

$$ax^2 + bx + c = 0 \quad (10)$$

$$ax^3 + bx^2 + cx + d = 0 \quad (11)$$

$$(n > 4, \text{ odd}) \quad ax^n + bx^{n-2} + cx^{n-4} - d = 0 \quad (12)$$

תשובות סופיות

(1) שאלת הוכחה.

(2) שאלת הוכחה.

(3) שאלת הוכחה.

(4) פתרון יחיד.

(5) $x=1$

(6) $x=-4$

(7) שאלת הוכחה.

(8) שאלת הוכחה.

(9) שאלת הוכחה.

(10) $b^2 - 4ac = 0$

(11) $4b^2 - 12ac < 0$

(12) $b^2 (n-2)^2 - 4anc(n-4) < 0$

משפט רול

(1) בדוק האם הפונקציה הנתונה, $f(x)$ בקטע הנתון, מקיימת את תנאי משפט רול, ומצא את כל ערכי c המקיימים את מסקנת משפט רול:

א. $f(x) = x^3 - 3x^2 + 2x$ $[0, 2]$

ב. $f(x) = \frac{x^2 - 1}{x - 2}$ $[-1, 1]$

(2) נתון ש- $f(x) = \frac{1}{(x-3)^2}$.

הראה ש- $f(1) = f(5)$, אך אין נקודה c , כך ש- $f'(c) = 0$.
 האם הדבר סותר את משפט רול? נמק.

(3) הוכח שלמשוואה $x^2 + x^3 + 5x = 1$ יש לפחות פתרון אחד, ולכל היותר פתרון אחד.

(4) נתון כי f גזירה פעמיים.

נתון כי f פונקציה זוגית שיש לה מינימום מקומי בנקודה $x_0 = 2$.
 הוכח כי יש שתי נקודות בהן הנגזרת השנייה מתאפסת.

תשובות סופיות

(1) א. כן, $1 \pm \frac{1}{\sqrt{3}}$. ב. כן, $2 - \sqrt{3}$.

(2) לא, מכיוון שהפונקציה לא רציפה בנקודה $x = 3$.

(3) שאלת הוכחה.

(4) שאלת הוכחה.

חדוא 1

פרק 13 - משפט לגראנז'

תוכן העניינים

- 122 1. הוכחת אי שוויונים בקטע $[a, b]$
- 123 2. הוכחת אי שוויונים בקטע $[0, x]$
- 124 3. הוכחת אי שוויונים עם מספרים
- 125 4. שאלות כלליות

הוכחת אי שוויונים בקטע $[a, b]$

שאלות

הוכח את אי השוויונים הבאים בתחום הרשום לידם:

$$(0 < a < b) \quad \frac{b-a}{b} < \ln\left(\frac{b}{a}\right) < \frac{b-a}{a} \quad (1)$$

$$(0 < a < b) \quad \frac{b-a}{2\sqrt{b}} < \sqrt{b} - \sqrt{a} < \frac{b-a}{2\sqrt{a}} \quad (2)$$

$$(0 < a < b) \quad \sqrt[n]{b} \cdot \frac{b-a}{n \cdot b} < \sqrt[n]{b} - \sqrt[n]{a} < \sqrt[n]{a} \cdot \frac{b-a}{n \cdot a} \quad (3)$$

$$(1 < a < b) \quad \frac{2b(b-a)}{b^2+1} < \ln\left(\frac{b^2+1}{a^2+1}\right) < \frac{2a(b-a)}{a^2+1} \quad (4)$$

$$(1 < a < b < 3) \quad \ln b - \ln a + \frac{1}{b} - \frac{1}{a} \leq \frac{1}{4}(b-a) \quad (5)$$

$$(a < b) \quad (a-b)e^{-a} < e^{-b} - e^{-a} < (a-b)e^{-b} \quad (6)$$

לתשובות מלאות בסרטוני וידאו היכנסו לאתר www.GooL.co.il

הוכחת אי שוויונים בקטע $[0, x]$

שאלות

הוכח את אי השוויונים הבאים בתחום הרשום לידם:

$$(x > 0) \quad \frac{x}{1+x} < \ln(1+x) < x \quad (1)$$

$$(x > 0) \quad 1+x < e^x < 1+xe^x \quad (2)$$

לתשובות מלאות בסרטוני וידאו היכנסו לאתר www.GooL.co.il

הוכחת אי שוויונים עם מספרים

שאלות

הוכח את אי השוויונים הבאים:

$$\frac{1}{3} < \ln\left(\frac{3}{2}\right) < \frac{1}{2} \quad (1)$$

$$\frac{1}{2\sqrt{2}} + 1 < \sqrt{2} < 1.5 \quad (2)$$

לתשובות מלאות בסרטוני וידאו היכנסו לאתר www.GooL.co.il

שאלות כלליות

שאלות

(1) תהי $f(x)$ פונקציה גזירה לכל x , המקיימת $|f'(x)| \leq 5$.
ידוע כי $f(1) = 3$, $f(4) = 18$.
הוכח כי $f(2) = 8$.

(2) תהי $f(x)$ פונקציה גזירה לכל x , המקיימת $|f'(x)| \leq 7$.
ידוע כי $f(1) = 3$, $f(4) = 18$.
הוכח כי $4 \leq f(2) \leq 10$.

לתשובות מלאות בסרטוני וידאו היכנסו לאתר www.GooL.co.il