

חדוא 2 ב



תוכן העניינים

1	1. אינטגרלים כפולים
7	2. שימושי האינטגרל הכפול
10	3. אינטגרלים כפולים בקואורדינטות קוטביות (פולריות)
13	4. החלפת משתנים באינטגרל כפול (יעקוביאן)
15	5. אינטגרלים משולשים ושימושיהם
18	6. אינטגרלים משולשים בקואורדינטות גליליות וכדוריות
20	7. החלפת משתנים באינטגרלים משולשים (יעקוביאן)
21	8. אינטגרלים קוויים ושימושיהם
26	9. שדות משמרים - אי תלות במסלול
31	10. משפט גרין
34	11. אינטגרלים משטחיים ושימושיהם
37	12. משפט הדיברגנץ (גאוס)
39	13. משפט סטוקס (גרין במרחב)

חדוא 2 ב

פרק 1 - אינטגרלים כפולים

תוכן העניינים

1. אינטגרלים כפולים 1
2. החלפת סדר אינטגרציה 4
3. כללי (ללא ספר)

אינטגרלים כפולים

שאלות

חשב את האינטגרלים בשאלות 1-3 :

$$\int_0^1 \int_0^1 (x+y) dx dy \quad (1)$$

$$\int_0^1 \int_{x^2}^x xy^2 dy dx \quad (2)$$

$$\int_0^{2\pi} d\varphi \int_0^a r^2 \sin^2 \varphi dr \quad (3)$$

באינטגרל $\iint_D f(x, y) dx dy$, הצב את הגבולות בשני סדרי האינטגרציה כאשר :

$$D - \text{משולש בעל הקודקודים : } B(1,1), A(1,0), O(0,0) \quad (4)$$

$$D - \text{משולש בעל הקודקודים : } B(-2,1), A(2,1), O(0,0) \quad (5)$$

$$D - \text{טרפז בעל הקודקודים : } C(0,1), B(1,2), A(1,0), O(0,0) \quad (6)$$

$$D - \text{עיגול } x^2 + y^2 \leq 1 \quad (7)$$

$$D - \text{עיגול } x^2 + y^2 \leq y \quad (8)$$

$$D = \{ (x, y) \mid y \leq 1, y \geq x^2 \} \quad (9)$$

$$D = \{ (x, y) \mid 1 \leq x^2 + y^2 \leq 4 \} \quad (10)$$

חשב את האינטגרלים בשאלות 11-15:

$$(11) \iint_D xy^2 dx dy, \text{ כאשר } D \text{ חסום ע"י הפרבולה } y^2 = 4x \text{ והישר } x = 1.$$

$$(12) \iint_D \frac{dx dy}{\sqrt{4-x}}, \text{ כאשר } D \text{ חסום ע"י צירי הקואורדינטות והקשת הקצרה של מעגל בעל רדיוס 2 שמרכזו בנקודה } (2, 2).$$

$$(13) \iint_D |xy| dx dy, \text{ כאשר } D \text{ עיגול בעל הרדיוס } a, \text{ שמרכזו בראשית.}$$

$$(14) \iint_D (x^2 + y^2) dx dy, \text{ כאשר } D \text{ מקבילית בעלת הצלעות } y = 3a, y = a, y = x + a, y = x \text{ (} a > 0 \text{).}$$

$$(15) \iint_D \frac{\cos y}{y^2 + \pi^2} dA, \text{ כאשר } D \text{ התחום הכלוא בין } x = -1, y = 0, y = \pi, y = \pi\sqrt{x}.$$

תשובות סופיות

1 (1)

$\frac{1}{40}$ (2)

$\frac{a^3}{3}\pi$ (3)

$$\int_0^1 dx \int_0^x f(x, y) dy = \int_0^1 dy \int_y^1 f(x, y) dx$$
 (4)

$$\int_0^2 dx \int_{x/2}^1 f(x, y) dy + \int_{-2}^0 dx \int_{-x/2}^1 f(x, y) dy = \int_0^1 dy \int_{-2y}^{2y} f(x, y) dx$$
 (5)

$$\int_0^1 dx \int_0^{x+1} f(x, y) dy = \int_0^1 dy \int_0^1 f(x, y) dx + \int_1^2 dy \int_{y-1}^1 f(x, y) dx$$
 (6)

$$\int_{-1}^1 dx \int_{-\sqrt{1-x^2}}^{\sqrt{1-x^2}} f(x, y) dy = \int_{-1}^1 dy \int_{-\sqrt{1-y^2}}^{\sqrt{1-y^2}} f(x, y) dx$$
 (7)

$$\int_{-1/2}^{1/2} dx \int_{\frac{1}{2}-\sqrt{4-x^2}}^{\frac{1}{2}+\sqrt{4-x^2}} f(x, y) dy = \int_0^1 dy \int_{-\sqrt{y-y^2}}^{\sqrt{y-y^2}} f(x, y) dx$$
 (8)

$$\int_{-1}^1 dx \int_{x^2}^1 f(x, y) dy = \int_0^1 dy \int_{-\sqrt{y}}^{\sqrt{y}} f(x, y) dx$$
 (9)

$$\int_{-2}^{-1} dy \int_{-\sqrt{4-y^2}}^{\sqrt{4-y^2}} f(x, y) dx + \int_{-1}^1 dy \int_{-\sqrt{4-y^2}}^{-\sqrt{1-y^2}} f(x, y) dx +$$
 (10)

$$+ \int_{-1}^1 dy \int_{\sqrt{1-y^2}}^{\sqrt{4-y^2}} f(x, y) dx + \int_1^2 dy \int_{-\sqrt{4-y^2}}^{\sqrt{4-y^2}} f(x, y) dx$$

$\frac{32}{21}$ (11)

$8 - \frac{16\sqrt{2}}{3}$ (12)

$\frac{a^4}{2}$ (13)

$14a^4$ (14)

0 (15)

החלפת סדר אינטגרציה

שאלות

החלף סדר אינטגרציה באינטגרלים בשאלות 1-6:

$$\int_{-6}^2 \int_{\frac{x^2}{4}}^{2-x} f(x, y) dy dx \quad (2)$$

$$\int_0^2 \int_x^{2x} f(x, y) dy dx \quad (1)$$

$$\int_{-1}^1 \int_{-\sqrt{1-x^2}}^{1-x^2} f(x, y) dy dx \quad (4)$$

$$\int_0^1 \int_{x^3}^{x^2} f(x, y) dy dx \quad (3)$$

$$\int_1^e \int_0^{\ln x} f(x, y) dy dx \quad (6)$$

$$\int_1^2 \int_{2-x}^{\sqrt{2x-x^2}} f(x, y) dy dx \quad (5)$$

חשב את האינטגרלים הבאים (רמז: שנה את סדר האינטגרציה):

$$\int_0^3 \int_1^{\sqrt{4-y}} (x+y) dx dy \quad (8)$$

$$\int_0^4 \int_{\sqrt{y}}^2 e^{x^3} dx dy \quad (7)$$

$$\int_0^4 \int_x^4 \sin(y^2) dy dx \quad (10)$$

$$(x, y \geq 0) \int_0^1 \int_{y^2}^{y^{2/3}} e^{-x^2} y dx dy \quad (9)$$

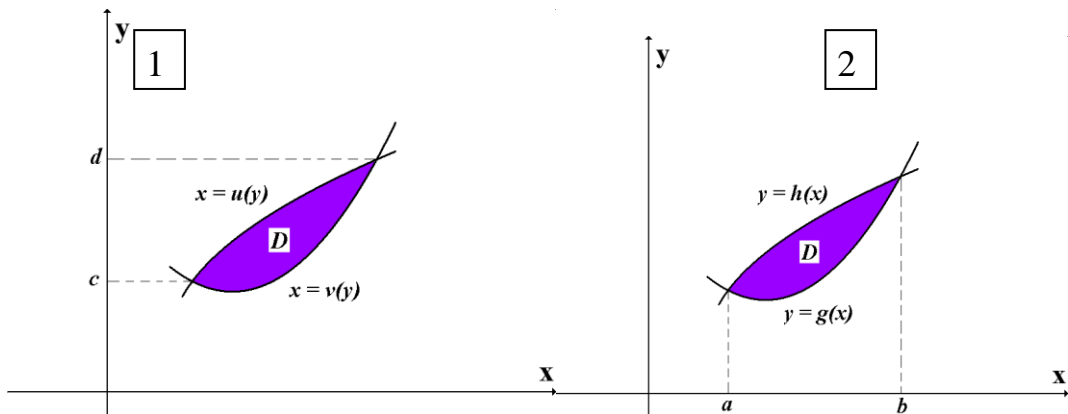
הערות סימון

1

$$\iint_D f(x, y) dA = \iint_D f(x, y) dydx = \int_a^b \int_{g(x)}^{h(x)} f(x, y) dydx = \int_a^b dx \int_{g(x)}^{h(x)} f(x, y) dy$$

2

$$\iint_D f(x, y) dA = \iint_D f(x, y) dxdy = \int_c^d \int_{u(y)}^{v(y)} f(x, y) dxdy = \int_c^d dy \int_{u(y)}^{v(y)} f(x, y) dx$$



לתשומת ליבכם, ישנם מרצים שלא מקפידים, ורושמים למשל את האינטגרל

$$\int_a^b \int_{g(x)}^{h(x)} f(x, y) dxdy \quad \text{כך:} \quad \int_a^b \int_{g(x)}^{h(x)} f(x, y) dydx$$

רישום זה אינו שגוי מאחר שכפל

הוא חילופי. כלומר הרישומים $dxdy$ ו- $dydx$ זהים.

תשובות סופיות

$$\int_0^2 dy \int_{y/2}^y f(x, y) dx + \int_2^4 dy \int_{y/2}^2 f(x, y) dx \quad (1)$$

$$\int_{-1}^0 dy \int_{-2\sqrt{y+1}}^{2\sqrt{y+1}} f(x, y) dx + \int_0^8 dy \int_{-2\sqrt{y+1}}^{2-y} f(x, y) dx \quad (2)$$

$$\int_0^1 dy \int_{\sqrt{y}}^{\sqrt[3]{y}} f(x, y) dx \quad (3)$$

$$\int_{-1}^0 dy \int_{-\sqrt{1-y^2}}^{\sqrt{1-y^2}} f(x, y) dx + \int_0^1 dy \int_{-\sqrt{1-y}}^{\sqrt{1-y}} f(x, y) dx \quad (4)$$

$$\int_0^1 dy \int_{2-y}^{1+\sqrt{1-y^2}} f(x, y) dx \quad (5)$$

$$\int_0^1 dy \int_{e^y}^e f(x, y) dx \quad (6)$$

$$\frac{1}{3}(e^8 - 1) \quad (7)$$

$$\frac{241}{60} \quad (8)$$

$$\frac{1}{4}(e - 2) \quad (9)$$

$$\frac{1}{2}(1 - \cos 16) \quad (10)$$

חדוא 2 ב

פרק 2 - שימושי האינטגרל הכפול

תוכן העניינים

1. שימושי האינטגרל הכפול 7

שימושי האינטגרל הכפול

שאלות

בשאלות 1-4 חשב את שטחי התחומים החסומים ע"י העקומים:

$$x + y = 2, \quad x^2 - 4y = 4 \quad (1)$$

$$(a > 0) \quad xy = a^2, \quad x + y = \frac{5}{2}a \quad (2)$$

$$y^2 = 9 - x, \quad y^2 = 9 - 9x \quad (3)$$

$$x + y = 3, \quad y^2 = 4x \quad (4)$$

בשאלות 5-10 חשב את נפחי הגופים החסומים ע"י המשטחים:

$$z = 1 + x + y, \quad z = 0, \quad x + y = 1, \quad x = 0, \quad y = 0 \quad (5)$$

$$z = 0, \quad z = x^2 + y^2, \quad y = 1, \quad y = x^2 \quad (6)$$

$$(x > 0) \quad z = 0, \quad z = x^2 + y, \quad y = 0.5x, \quad y = 2x, \quad y = \frac{2}{x} \quad (7)$$

$$z = 0, \quad \frac{x}{4} + \frac{y}{2} + \frac{z}{4} = 1, \quad 2y^2 = x \quad (8)$$

$$(z \geq 0) \quad x^2 + \frac{y^2}{4} = 1, \quad z = y \quad (9)$$

$$z = x + y, \quad z = 6, \quad x = 0, \quad y = 0, \quad z = 0 \quad (10)$$

(11) ללוח דק בצורת משולש, שקדקודיו הם $(0,1)$, $(0,0)$, $(1,0)$,

יש פונקציית צפיפות $\delta(x, y) = xy$.

א. חשב את מסת הלוח.

ב. חשב את מרכז הכובד של הלוח.

(12) ללוח דק בצורת מלבן $R = \left\{ (x, y) \mid -\frac{b}{2} \leq y \leq \frac{b}{2}, -\frac{a}{2} \leq x \leq \frac{a}{2} \right\}$,

יש פונקציית צפיפות קבועה (הלוח הומוגני).

חשב את מומנט ההתמד של הלוח סביב ציר ה- z .

בטא את תשובתך באמצעות המסה של הלוח, M .

(13) מצא את שטח הפנים של חלק הגליל $x^2 + z^2 = 4$, הנמצא מעל למלבן

$R = \{(x, y) \mid 0 \leq x \leq 1, 0 \leq y \leq 4\}$, שבמישור xy .

תשובות סופיות

$$\frac{64}{3} \quad (1)$$

$$a^2 \left(\frac{15}{8} - 2 \ln 2 \right) \quad (2)$$

$$32 \quad (3)$$

$$\frac{64}{3} \quad (4)$$

$$\frac{5}{6} \quad (5)$$

$$\frac{88}{105} \quad (6)$$

$$\frac{17}{6} \quad (7)$$

$$16\frac{1}{5} \quad (8)$$

$$\frac{8}{3} \quad (9)$$

$$36 \quad (10)$$

$$\left(\frac{2}{5}, \frac{2}{5} \right) \text{ ב.} \quad \frac{1}{24} \text{ א.} \quad (11)$$

$$\frac{M(a^2 + b^2)}{12} \quad (12)$$

$$\frac{1}{6} \pi (5\sqrt{5} - 1) \quad (13)$$

חדוא 2 ב

פרק 3 - אינטגרלים כפולים בקואורדינטות קוטביות (פולריות)

תוכן העניינים

1. אינטגרלים כפולים בקואורדינטות קוטביות.....10

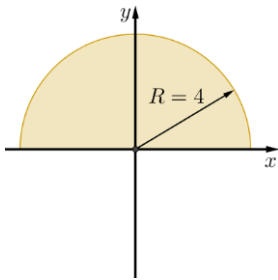
אינטגרלים כפולים בקואורדינטות קוטביות (פולריות)

שאלות

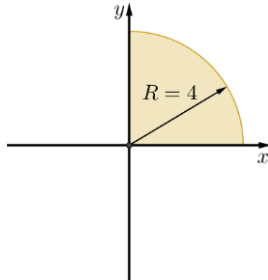
1) חשב $\iint_D \sqrt{x^2 + y^2} dA$, כאשר D התחום המתואר בשרטוט.

* בסעיף ט אל תחשב את האינטגרל המתקבל לאחר המעבר לקואורדינטות קוטביות.

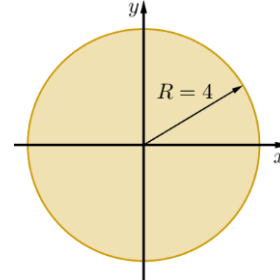
ג.



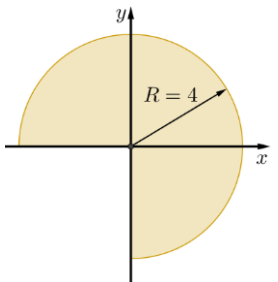
ב.



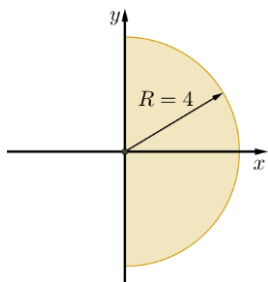
א.



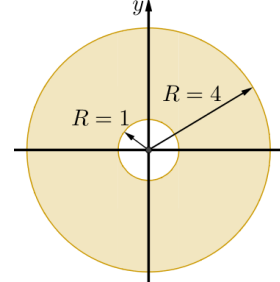
ו.



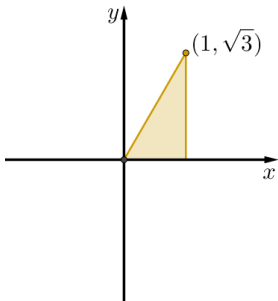
ה.



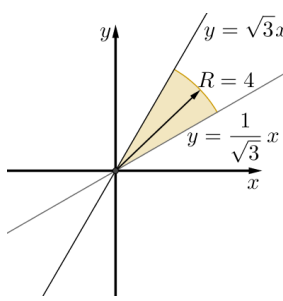
ד.



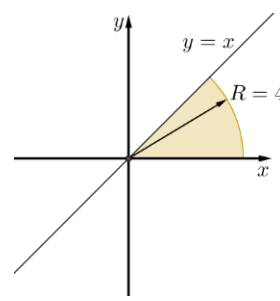
ט.



ח.



ז.



חשב את האינטגרלים בשאלות 2-17, תוך מעבר לקואורדינטות קוטביות:

$$\int_{-1}^1 \int_{-\sqrt{1-x^2}}^{\sqrt{1-x^2}} dy dx \quad (3)$$

$$\int_{-1}^1 \int_0^{\sqrt{1-x^2}} dy dx \quad (2)$$

$$\int_{-1}^1 \int_{-\sqrt{1-y^2}}^{\sqrt{1-y^2}} (x^2 + y^2) dx dy \quad (5)$$

$$\int_0^1 \int_0^{\sqrt{1-y^2}} (x^2 + y^2) dx dy \quad (4)$$

$$\int_0^2 \int_0^{\sqrt{4-y^2}} (x^2 + y^2) dx dy \quad (7)$$

$$\int_{-a}^a \int_{-\sqrt{a^2-x^2}}^{\sqrt{a^2-x^2}} dy dx \quad (6)$$

$$\int_0^2 \int_0^x y dy dx \quad (9)$$

$$\int_0^6 \int_0^y x dx dy \quad (8)$$

$$\int_{-1}^1 \int_{-\sqrt{1-y^2}}^0 \frac{4\sqrt{x^2+y^2}}{1+x^2+y^2} dx dy \quad (11)$$

$$\int_{-1}^0 \int_{-\sqrt{1-x^2}}^0 \frac{2}{1+\sqrt{x^2+y^2}} dy dx \quad (10)$$

$$\int_0^1 \int_0^{\sqrt{1-x^2}} e^{-(x^2+y^2)} dy dx \quad (13)$$

$$\int_0^{\ln 2} \int_0^{\sqrt{\ln^2 2 - y^2}} e^{\sqrt{x^2+y^2}} dx dy \quad (12)$$

$$\int_0^2 \int_{-\sqrt{1-(y-1)^2}}^0 xy^2 dx dy \quad (15)$$

$$\int_0^2 \int_0^{\sqrt{1-(x-1)^2}} \frac{x+y}{x^2+y^2} dy dx \quad (14)$$

$$\int_{-1}^1 \int_{-\sqrt{1-x^2}}^{\sqrt{1-x^2}} \frac{2}{(1+x^2+y^2)^2} dy dx \quad (17)$$

$$\int_{-1}^1 \int_{-\sqrt{1-y^2}}^{\sqrt{1-y^2}} \ln(x^2+y^2+1) dx dy \quad (16)$$

בשאלות 18-20 חשב את נפח הגוף המתואר:

(18) הגוף הכלוא בין פני הכדור $x^2 + y^2 + z^2 = 9$ לבין הגליל $x^2 + y^2 = 1$.

(19) הגוף הכלוא בתוך הגליל $x^2 + y^2 = 2y$, בין החרוט $z = \sqrt{x^2 + y^2}$ מלמעלה לבין המישור xy מלמטה.

(20) הגוף הכלוא בתוך הגליל $x^2 + y^2 = x$, בין הפרבולואיד $z = 1 - x^2 - y^2$ מלמעלה לבין מישור xy מלמטה.

(21) חשב את שטח התחום החסום על ידי $x^2 + y^2 = 2x$, $y = 0$, $y = x\sqrt{3}$.

תשובות סופיות

- (1) א. $\frac{128\pi}{3}$ ב. $\frac{32\pi}{3}$ ג. $\frac{64\pi}{3}$ ד. 42π ה. $\frac{64\pi}{3}$
- ו. 32π ז. $\frac{16\pi}{3}$ ח. $\frac{32\pi}{9}$ ט. $\int_0^{\frac{\pi}{3}} \int_0^{\frac{1}{\cos\theta}} r^2 dr d\theta$
- (2) א. $\frac{\pi}{2}$ ב. π ג. $\frac{\pi}{8}$ ד. $\frac{\pi}{2}$
- (3) $\frac{4}{3}$ (4) 36 (5) $\frac{\pi}{2}$ (6) πa^2
- (7) 2π (8) $\frac{\pi}{2} \ln \frac{4}{e}$ (9) $\frac{4}{3}$ (10) $\pi \ln \frac{e}{2}$
- (11) $\pi(4-\pi)$ (12) $\frac{\pi}{2} \ln \frac{4}{e}$ (13) $\frac{\pi(e-1)}{4e}$ (14) $\frac{\pi}{2} + 1$
- (15) $-\frac{4}{5}$ (16) $\pi \ln \frac{4}{e}$ (17) π (18) $\frac{(108-64\sqrt{2})\pi}{3}$
- (19) $\frac{32}{9}$ (20) $\frac{5\pi}{32}$ (21) $\frac{\pi}{3} + \frac{\sqrt{3}}{4}$

חדוא 2 ב

פרק 4 - החלפת משתנים באינטגרל כפול (יעקוביאן)

תוכן העניינים

1. החלפת משתנים באינטגרל כפול 13

החלפת משתנים באינטגרל כפול (יעקוביאן)

שאלות

(1) חשב את האינטגרל הכפול $\iint_R \frac{x-y}{x+y} dA$, כאשר R הוא התחום המוגבל על ידי הישרים $y=3-x$, $y=1-x$, $y=x-1$, $y=x$.

(2) חשב את האינטגרל הכפול $\iint_R e^{xy} dA$, כאשר R הוא התחום המוגבל על ידי הפונקציות $y=x$, $y=0.5x$, $y=\frac{1}{x}$, $y=\frac{2}{x}$.

(3) חשב את האינטגרל הכפול $\iint_R \sin \frac{1}{2}(x+y) \cos \frac{1}{2}(x-y) dA$, כאשר R הוא התחום בצורת משולש שקדקודיו הם $A(0,0)$, $B(2,0)$, $C(1,1)$.

(4) חשב את האינטגרל הכפול $\iint_R (4x+8y) dA$, כאשר R הוא התחום בצורת מקבילית שקדקודיה הם: $A(-1,3)$, $B(1,-3)$, $C(3,-1)$, $D(1,5)$.

(5) חשב את האינטגרל הכפול $\iint_R \sqrt{16x^2+9y^2} dA$, כאשר R הוא התחום הכלוא בתוך האליפסה $\frac{x^2}{9} + \frac{y^2}{16} = 1$.

(6) חשב את האינטגרל הכפול $\iint_R y^2 dA$, כאשר R הוא התחום המוגבל על ידי העקומות $y=\frac{1}{x}$, $y=\frac{2}{x}$, $xy^2=1$, $xy^2=2$.

(7) חשב את האינטגרל הכפול $\iint_R e^{x+y} dA$, כאשר $R = \{(x, y) \mid |x| + |y| \leq 1\}$.

תשובות סופיות

$$\frac{1}{4} \ln 3 \quad (1)$$

$$\frac{1}{2}(e^2 - e) \ln 2 \quad (2)$$

$$1 - \frac{1}{2} \sin 2 \quad (3)$$

$$192 \quad (4)$$

$$96\pi \quad (5)$$

$$\frac{3}{4} \quad (6)$$

$$e - \frac{1}{e} \quad (7)$$

חדוא 2 ב

פרק 5 - אינטגרלים משולשים ושימושיהם

תוכן העניינים

1. אינטגרלים משולשים ושימושיהם..... 15

אינטגרלים משולשים ושימושיהם

שאלות

חשב את האינטגרלים בשאלות 1-4:

$$\int_0^1 \int_0^z \int_0^{x+z} 6xz dy dx dz \quad (1)$$

$$\int_0^3 \int_0^1 \int_0^{\sqrt{1-z^2}} ze^y dx dz dy \quad (2)$$

$$B = \{(x, y, z) | 0 \leq x \leq 1, -1 \leq y \leq 2, 0 \leq z \leq 3\}, \iiint_B xyz^2 dV \quad (3)$$

$$B = \{(x, y, z) | 0 \leq x \leq 1, 0 \leq y \leq \sqrt{x}, 0 \leq z \leq 1+x+y\}, \iiint_B 6xy dV \quad (4)$$

חשב את האינטגרלים בשאלות 5-8, על ידי שינוי סדר אינטגרציה:

$$\int_0^4 \int_0^1 \int_{2y}^2 \frac{4 \cos(x^2)}{2\sqrt{z}} dx dy dz \quad (5)$$

$$\int_0^1 \int_0^1 \int_{x^2}^1 12xze^{zy^2} dy dx dz \quad (6)$$

$$\int_0^1 \int_{\sqrt[3]{z}}^1 \int_0^{\ln 3} \frac{\pi e^{2x} \sin \pi y^2}{y^2} dx dy dz \quad (7)$$

$$\int_0^2 \int_0^{4-x^2} \int_0^x \frac{\sin 2z}{4-z} dy dz dx \quad (8)$$

בשאלות 9-14 חשב את נפחי הגופים החסומים על ידי המשטחים:

$$z = 1 + x + y, z = 0, x + y = 1, x = 0, y = 0 \quad (9)$$

$$z = 0, z = x^2 + y^2, y = 1, y = x^2 \quad (10)$$

$$(x \geq 0) \quad z = 0, z = x^2 + y, y = 0.5x, y = 2x, y = \frac{2}{x} \quad (11)$$

$$z = 0, \frac{x}{4} + \frac{y}{2} + \frac{z}{4} = 1, 2y^2 = x \quad (12)$$

$$(z \geq 0) \quad x^2 + \frac{y^2}{4} = 1, z = y \quad (13)$$

$$z = x + y, z = 6, x = 0, y = 0, z = 0 \quad (14)$$

(15) חשב את המסה ואת מרכז הכובד של גליל שגובהו h ורדיוס הבסיס שלו r . הנח שהצפיפות בכל נקודה פרופורציונלית למרחק הנקודה מבסיס הגליל, כלומר, פונקציית הצפיפות היא מהצורה $\delta(x, y, z) = kz$ ($k > 0$).

(16) חשב את מומנט ההתמד של התיבה ההומוגנית (פונקציית צפיפות קבועה) $V = \{(x, y, z) \mid 0 \leq x \leq a, 0 \leq y \leq b, 0 \leq z \leq c\}$. סביב ציר ה- z . בטא את תשובתך באמצעות המסה של התיבה, M .

תשובות סופיות

1 (1)

$\frac{1}{3}(e^3 - 1)$ (2)

$\frac{27}{4}$ (3)

$\frac{65}{28}$ (4)

$2 \sin 4$ (5)

$3e - 6$ (6)

4 (7)

$\frac{\sin^2 4}{2}$ (8)

$\frac{5}{6}$ (9)

$\frac{88}{100}$ (10)

$\frac{17}{6}$ (11)

$16\frac{1}{5}$ (12)

$\frac{8}{3}$ (13)

36 (14)

$(\bar{x}, \bar{y}, \bar{z}) = \left(0, 0, \frac{2h}{3}\right), M = \frac{1}{2}\pi kh^2 r^2$ (15)

$\frac{1}{3}M(a^2 + b^2)$ (16)

חדוא 2 ב

פרק 6 - אינטגרלים משולשים בקואורדינטות גליליות וכדוריות

תוכן העניינים

1. אינטגרלים משולשים בקואורדינטות גליליות וכדוריות.....18

אינטגרלים משולשים בקואורדינטות גלילות וכדוריות

שאלות

בשאלות 1-4 חשב את האינטגרלים המשולשים:

$$\int_0^1 \int_{-\sqrt{1-x^2}}^{\sqrt{1-x^2}} \int_{-(x^2+y^2)}^{x^2+y^2} 21xy^2 dz dy dx \quad (1)$$

$$\int_{-1}^1 \int_{-\sqrt{1-x^2}}^{\sqrt{1-x^2}} \int_{\sqrt{x^2+y^2}}^1 dz dy dx \quad (2)$$

$$\int_0^2 \int_0^{\sqrt{2x-x^2}} \int_{-\sqrt{4-x^2-y^2}}^{\sqrt{4-x^2-y^2}} dz dy dx \quad (3)$$

$$\int_{-2}^2 \int_{-\sqrt{4-x^2}}^{\sqrt{4-x^2}} \int_0^{\sqrt{4-x^2-y^2}} z\sqrt{x^2+y^2+z^2} dz dy dx \quad (4)$$

(5) גוף כלוא בגליל $x^2 + y^2 = 9$, בין המישור xy מלמטה, לבין מחצית פני הכדור $z = \sqrt{25 - x^2 - y^2}$ מלמעלה. חשב את נפח הגוף ואת המרכז שלו.

(6) חשב את הנפח ואת המרכז של גוף החסום על ידי פני הכדור $x^2 + y^2 + z^2 = 16$ מלמעלה, ועל ידי החרוט $z = \sqrt{x^2 + y^2}$ מלמטה.

(7) מצא את הנפח של התחום מעל המישור xy , החסום על ידי הפרבולואיד $z = x^2 + y^2$ והגליל $x^2 + y^2 = a^2$.

תשובות סופיות

(1) 4

(2) $\frac{\pi}{3}$

(3) $\frac{24\pi - 32}{9}$

(4) $\frac{32\pi}{5}$

(5) $(\bar{x}, \bar{y}, \bar{z}) = (0, 0, 1107 / 488), V = \frac{122}{3}\pi$

(6) $(\bar{x}, \bar{y}, \bar{z}) = (0, 0, 1.5 / (2 - \sqrt{2})), V = \frac{64}{3}\pi(2 - \sqrt{2})$

(7) $\frac{\pi}{2}a^4$

חדוא 2 ב

פרק 7 - החלפת משתנים באינטגרלים משולשים (יעקוביאן)

תוכן העניינים

1. החלפת משתנים באינטגרלים משולשים 20

החלפת משתנים באינטגרלים משולשים (יעקוביאן)

שאלות

(1) חשב את $\iiint_G (z-y)^2 xy dV$, כאשר G הוא הגוף המוגבל על ידי המשטחים

$$.xy=4, \quad xy=2, \quad z=y+1, \quad z=y, \quad x=3, \quad x=1$$

(2) חשב את הנפח של האליפסואיד $\frac{x^2}{a^2} + \frac{y^2}{b^2} + \frac{z^2}{c^2} = 1$

(3) חשב את $\iiint_G x^2 dV$, כאשר G הוא האליפסואיד $\frac{x^2}{a^2} + \frac{y^2}{b^2} + \frac{z^2}{c^2} = 1$

(4) חשב את נפח התחום המוגבל על ידי המשטחים:

$$.y=4z^2, \quad y=z^2, \quad y=4x-12, \quad y=4x, \quad y=2z, \quad y=z$$

(5) חשב את $\iiint_G \sqrt{(x-1)^2 + (y-2)^2 + (z-4)^2} dV$, כאשר G הוא כדור

שמרכזו בנקודה $(1,2,4)$ ורדיוסו 1.

תשובות סופיות

$$2 \ln 3 \quad (1)$$

$$\frac{4}{3} \pi abc \quad (2)$$

$$\frac{4}{15} \pi a^3 bc \quad (3)$$

$$\frac{105}{32} \quad (4)$$

$$\pi \quad (5)$$

חדוא 2 ב

פרק 8 - אינטגרלים קווים ושימושיהם

תוכן העניינים

1. אינטגרלים קווים ושימושיהם 21

אינטגרלים קויים ושימושיים

* מומלץ בחום לעיין בנספח 'הצגה פרמטרית של עקומים חשובים'.

שאלות

אינטגרל קוי מסוג I

בשאלות 1-4 חשב את האינטגרל $\int_C f(x, y) ds$, כאשר:

$$C: x = \cos t, y = \sin t, 0 \leq t \leq 2\pi ; f(x, y) = 1 - x^2 \quad (1)$$

$$C: x = t - \sin t, y = 1 - \cos t, 0 \leq t \leq \pi ; f(x, y) = x \quad (2)$$

$$C: \text{קטע של ישר המחבר את } O(0,0) \text{ עם } A(1,2) ; f(x, y) = x + y \quad (3)$$

$$C: \text{היקפו של } \Delta OAB \text{ של } O(0,0), A(0,1), B(1,0) ; f(x, y) = x + y^2 \quad (4)$$

בשאלות 5-6 חשב את האינטגרל $\int_C f(x, y, z) ds$, כאשר:

$$C: x = \cos t, y = \sin t, z = t \quad 0 \leq t \leq \pi ; f(x, y, z) = x^2 + y^2 + z^2 \quad (5)$$

$$C: x = t, y = \frac{1}{\sqrt{2}} t^2, z = \frac{1}{3} t^3 \quad 0 \leq t \leq 3 ; f(x, y, z) = x^3 + 3z \quad (6)$$

$$(7) \text{ חשב את אורך העקום } x^{2/3} + y^{2/3} = 1$$

$$(8) \text{ סליל עשוי תיל דק מיוצג על ידי } x = \cos t, y = \sin t, z = 2t \quad (0 \leq t \leq \pi)$$

חשב את מסת הסליל, אם פונקציית הצפיפות היא $\delta(x, y, z) = kz \quad (k > 0)$.

אינטגרל קווי מסוג II

בשאלות 9-10 חשב:

$$C: x = \cos t, y = \sin t \quad 0 \leq t \leq \frac{\pi}{2}; \int_C 2xy dx + (x^2 + y^2) dy \quad (9)$$

$$C: x = t, y = t^2 \quad 0 \leq t \leq 1; \int_C (2x + y) dx + (x^2 - y) dy \quad (10)$$

$$(11) \text{ חשב } \int_C y dx + x^2 dy, \text{ כאשר } C \text{ המסלול מנקודה } (0,0) \text{ לנקודה } (2,4),$$

ו- C נתון ע"י המשוואה:

א. $y = 2x$

ב. $y = x^2$

$$(12) \text{ חשב } \int_{(1,1)}^{(4,2)} (x + y) dx + (y - x) dy, \text{ אם העקום נתון על ידי:}$$

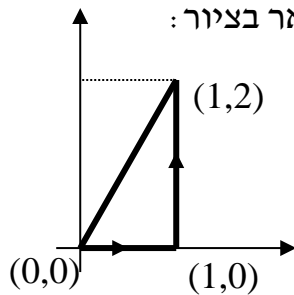
א. הפרבולה $y^2 = x$.

ב. קו ישר.

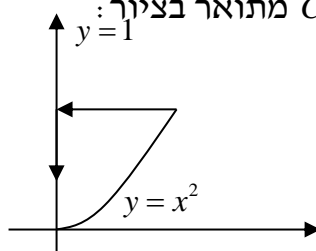
ג. הקווים הישרים מ- $(1,1)$ ל- $(1,2)$ ומשם ל- $(4,2)$.

ד. העקום: $x = 2t^2 + t + 1, y = t^2 + 1$.

$$(13) \text{ חשב } \int_C x^2 y dx + x dy, \text{ כאשר המסלול } C \text{ מתואר בציור:}$$



$$(14) \text{ חשב } \int_C (x - y^2) dx + dy, \text{ כאשר המסלול } C \text{ מתואר בציור:}$$



$$(15) \text{ אם } \mathbf{F}(x, y, z) = (3x^2 - 6yz)\mathbf{i} + (2y + 3xz)\mathbf{j} + (1 - 4xyz^2)\mathbf{k}$$

חשב את האינטגרל הקווי $\int_C \mathbf{F} \cdot d\mathbf{r}$, מ- $(0,0,0)$ ל- $(1,1,1)$, לאורך המסלולים:

א. $x=t, y=t^2, z=t^3$

ב. הקוים הישרים מ- $(0,0,0)$ ל- $(0,0,1)$, משם ל- $(0,1,1)$ ומשם ל- $(1,1,1)$.

ג. הישר המחבר את $(0,0,0)$ ו- $(1,1,1)$.

בשאלות 16-17 חשב את האינטגרל הקווי $\int_C \mathbf{F} \cdot d\mathbf{r}$, כאשר:

$$(16) \mathbf{F}(x, y) = (x^2 y^3, -y\sqrt{x}), \quad \mathbf{r}(t) = (t^2, -t^3), \quad 0 \leq t \leq 1$$

$$(17) \mathbf{F}(x, y, z) = (\sin x, \cos y, xz), \quad \mathbf{r}(t) = (t^3, -t^2, t), \quad 0 \leq t \leq 1$$

$$(18) \text{ נתון שדה הכוח } \mathbf{F}(x, y) = x^3 y \mathbf{i} + (x - y) \mathbf{j}$$

א. חשב את העבודה שמבצע השדה על חלקיק שנע על הפרבולה $y = x^2$

מ- $(-2, 4)$ עד $(1, 1)$.

ב. כיצד הייתה משתנה תשובתך אילו החלקיק היה נע מ- $(1, 1)$ עד $(-2, 4)$?

$$(19) \text{ חשב את העבודה שמבצע שדה הכוח } \mathbf{F}(x, y, z) = yz \mathbf{i} + xz \mathbf{j} + xy \mathbf{k}$$

על חלקיק הנע לאורך העיקול $\mathbf{r}(t) = t \mathbf{i} + t^2 \mathbf{j} + t^3 \mathbf{k}$ ($0 \leq t \leq 1$)

הערת סימון

אינטגרל קווי מסוג II בסימונים שונים בספרות המקצועית:

$$\int_C \mathbf{F} \cdot d\mathbf{r} = \int_C (f, g, h) \cdot (dx, dy, dz) = \int_C f dx + g dy + h dz$$

$$\int_C \mathbf{A} \cdot d\mathbf{r} = \int_C (A_1, A_2, A_3) \cdot (dx, dy, dz) = \int_C A_1 dx + A_2 dy + A_3 dz$$

תשובות סופיות

- (1) π
- (2) $\frac{16}{3}$
- (3) $\frac{3\sqrt{5}}{2}$
- (4) $\frac{5}{6}(\sqrt{2}+1)$
- (5) $\sqrt{2}\pi(1+\frac{\pi^2}{3})$
- (6) $\frac{567}{2}$
- (7) 6
- (8) $\sqrt{5}k\pi^2$
- (9) $\frac{1}{3}$
- (10) $\frac{4}{3}$
- (11) א. $\frac{28}{3}$ ב. $\frac{32}{3}$
- (12) א. $\frac{34}{3}$ ב. 11 ג. 14 ד. $\frac{32}{3}$
- (13) $\frac{1}{2}$
- (14) $\frac{4}{5}$
- (15) א. 2 ב. -3 ג. $\frac{6}{5}$
- (16) $-\frac{59}{105}$
- (17) $\frac{6}{5} - \sin 1 - \cos 1$
- (18) א. 3 ב. -3
- (19) 1

הצגה פרמטרית של עקומים חשובים

דוגמה	הצגה פרמטרית	עקום
$y = x^2 (1 \leq x \leq 2)$ \Downarrow $x = t, y = t^2 (1 \leq t \leq 2)$	$x = t, y = f(t) (a \leq t \leq b)$	$y = f(x) (a \leq x \leq b)$
$x = y^2 (1 \leq y \leq 2)$ \Downarrow $y = t, x = t^2 (1 \leq t \leq 2)$	$y = t, x = f(t) (a \leq t \leq b)$	$x = f(y) (a \leq y \leq b)$
$x^2 + y^2 = 4$ \Downarrow $x = 2 \cos t, y = 2 \sin t (0 \leq t \leq 2\pi)$	$x = r \cos t, y = r \sin t (0 \leq t \leq 2\pi)$ <p style="text-align: center;">נגד כיוון השעון</p>	$x^2 + y^2 = r^2$ <p style="text-align: center;">מעגל</p>
$x^2 + y^2 = 4$ \Downarrow $x = 2 \cos t, y = -2 \sin t (0 \leq t \leq 2\pi)$	$x = r \cos t, y = -r \sin t (0 \leq t \leq 2\pi)$ <p style="text-align: center;">עם כיוון השעון</p>	$x^2 + y^2 = r^2$ <p style="text-align: center;">מעגל</p>
$\frac{x^2}{3^2} + \frac{y^2}{5^2} = 1$ \Downarrow $x = 3 \cos t, y = 5 \sin t (0 \leq t \leq 2\pi)$	$x = a \cos t, y = b \sin t (0 \leq t \leq 2\pi)$ <p style="text-align: center;">נגד כיוון השעון</p>	$\frac{x^2}{a^2} + \frac{y^2}{b^2} = 1$ <p style="text-align: center;">אליפסה</p>
$\frac{x^2}{3^2} + \frac{y^2}{5^2} = 1$ \Downarrow $x = 3 \cos t, y = -5 \sin t (0 \leq t \leq 2\pi)$	$x = a \cos t, y = -b \sin t (0 \leq t \leq 2\pi)$ <p style="text-align: center;">עם כיוון השעון</p>	$\frac{x^2}{a^2} + \frac{y^2}{b^2} = 1$ <p style="text-align: center;">אליפסה</p>
ישר פרמטרי מהנק' (1, 2) לנק' (3, 4) $x = 1 + 2t$ $y = 2 + 2t$ $(0 \leq t \leq 1)$	$x = x_0 + t(x_1 - x_0)$ $y = y_0 + t(y_1 - y_0)$ $(0 \leq t \leq 1)$	ישר פרמטרי במישור מהנק' (x_0, y_0) לנק' (x_1, y_1)
ישר פרמטרי מ- (1, 2, 3) ל- (4, 7, 9) $x = 1 + 3t$ $y = 2 + 5t$ $z = 3 + 6t$ $(0 \leq t \leq 1)$	$x = x_0 + t(x_1 - x_0)$ $y = y_0 + t(y_1 - y_0)$ $z = z_0 + t(z_1 - z_0)$ $(0 \leq t \leq 1)$	ישר פרמטרי במרחב מהנק' (x_0, y_0, z_0) לנק' (x_1, y_1, z_1)

חדוא 2 ב

פרק 9 - שדות משמרים - אי תלות במסלול

תוכן העניינים

1. שדות משמרים - אי תלות במסלול.....26

שדות משמרים - אי-תלות במסלול

שאלות

בשאלות 1-6 קבע האם \mathbf{F} הוא שדה משמר; אם כן, מצא פונקציה ϕ , כך ש- $\nabla\phi = \mathbf{F}$.

$$\mathbf{F}(x, y) = (6x + 5y, 5x + 4y) \quad (1)$$

$$\mathbf{F}(x, y) = xe^y \mathbf{i} + ye^x \mathbf{j} \quad (2)$$

$$\mathbf{F}(x, y) = (2x \cos y - y \cos x, -x^2 \sin y - \sin x) \quad (3)$$

$$\mathbf{F}(x, y, z) = z^2 \mathbf{i} + e^{-y} \mathbf{j} + 2xz \mathbf{k} \quad (4)$$

$$\mathbf{F}(x, y, z) = yz \mathbf{i} + xz \mathbf{j} + (xy + 3z^2) \mathbf{k} \quad (5)$$

$$\mathbf{F}(x, y, z) = (z, 2yz, y^2) \quad (6)$$

$$(7) \quad \int_{(1,2)}^{(3,4)} (6xy^2 - y^3) dx + (6x^2y - 3xy^2) dy \quad \text{נתון האינטגרל}$$

א. הוכח שהאינטגרל אינו תלוי במסלול המחבר את (1,2) ו-(3,4).
 ב. חשב את האינטגרל בשתי דרכים שונות.

$$(8) \quad \int_{(1,4)}^{(3,1)} 2xy^3 dx + (1 + 3x^2 y^2) dy \quad \text{חשב את האינטגרל}$$

$$(9) \quad \int_{(1,0)}^{(2,1)} (2xy - y^4 + 3) dx + (x^2 - 4xy^3) dy \quad \text{חשב את האינטגרל}$$

(10) יהי $\mathbf{F}(x, y) = e^y \mathbf{i} + xe^y \mathbf{j}$. מצא את העבודה שמבצע השדה על חלקיק הנע על $y = \sqrt{1-x^2}$, מ- (1,0) ל- (-1,0).

11) חשב את האינטגרל $\int_{(1,-1,1)}^{(2,1,-1)} (2xz^3 + 6y)dx + (6x - 2yz)dy + (3x^2z^2 - y^2)dz$ תן מובן פיסיקאלי לתוצאה.

12) נתון שדה וקטורי $\mathbf{F} = \frac{x^2 + y^2 - y}{x^2 + y^2} \cdot \mathbf{i} + \frac{x}{x^2 + y^2} \cdot \mathbf{j}$, ונתונים 3 מסלולים:

$$L_1: x^2 + y^2 = 1 \quad \text{בכיוון החיובי (נגד כיוון השעון).}$$

$$L_2: \frac{x^2}{16} + \frac{y^2}{9} = 1 \quad \text{בכיוון השלילי (עם כיוון השעון).}$$

$$L_3: (x-10)^2 + (y-7)^2 = 1 \quad \text{בכיוון החיובי (נגד כיוון השעון).}$$

חשב:

$$\oint_{L_3} \mathbf{F} dr \quad \text{ג.} \quad \oint_{L_2} \mathbf{F} dr \quad \text{ב.} \quad \oint_{L_1} \mathbf{F} dr \quad \text{א.}$$

13) ענה על הסעיפים הבאים:

א. שרטט את השדה הווקטורי $\mathbf{F}(x, y) = \left(\frac{-y}{x^2 + y^2}, \frac{x}{x^2 + y^2} \right)$ ברביע הראשון.

ב. בתחום $D = \{(x, y) \in \mathbb{R}^2 \mid (x, y) \neq (0, 0)\}$ נסמן $f = \frac{-y}{x^2 + y^2}$, $g = \frac{x}{x^2 + y^2}$.

1. הוכח כי $f_y = g_x$ בתחום הנתון.

2. האם ניתן לקבוע שהשדה משמר על סמך התוצאה בסעיף הקודם?

ג. הוכח שהשדה הנתון (מסעיף א) אינו שדה משמר בתחום D (מסעיף ב).

ד. הוכח שהשדה הנתון משמר בחצי המישור הימני $D = \{(x, y) \in \mathbb{R}^2 \mid x > 0\}$,

ומצא את פונקציית הפוטנציאל, במקרה זה.

ה. עתה נתון השדה בתחום $D = \{(x, y) \in \mathbb{R}^2 \mid (x, y) \neq (0, 0)\}$,

חשב $\oint_C \mathbf{F} \cdot dr$, כאשר C עקומה סגורה חלקה סביב הנקודה $(0, 0)$.

$$(14) \text{ נתון השדה הווקטורי } \mathbf{F}(x, y) = \left(\frac{x}{x^2 + y^2}, \frac{y}{x^2 + y^2} \right)$$

$$\text{בתחום } D = \{(x, y) \in \mathbb{R}^2 \mid (x, y) \neq (0, 0)\}$$

א. שרטט את השדה הווקטורי ברביע הראשון.

$$\text{ב. נסמן } f = \frac{x}{x^2 + y^2}, \quad g = \frac{y}{x^2 + y^2}$$

1. הוכח כי $f_y = g_x$ בתחום הנתון.

2. האם ניתן לקבוע שהשדה משמר על סמך התוצאה בסעיף הקודם?

ג. הוכח שהשדה הנתון הוא שדה משמר.

הערת סימון

שדה וקטורי בסימונים שונים בספרות המקצועית :

$$\mathbf{F}(x, y, z) = f(x, y, z)\mathbf{i} + g(x, y, z)\mathbf{j} + h(x, y, z)\mathbf{k}$$

$$\mathbf{F}(x, y, z) = (f(x, y, z), g(x, y, z), h(x, y, z))$$

$$\mathbf{F}(x, y, z) = f(x, y, z)\hat{x} + g(x, y, z)\hat{y} + h(x, y, z)\hat{z}$$

$$\mathbf{A} = A_1\mathbf{i} + A_2\mathbf{j} + A_3\mathbf{k}$$

תשובות סופיות

$$\phi(x, y) = 3x^2 + 5xy + 2y^2 \quad (1)$$

(2) השדה אינו משמר.

$$\phi(x, y) = x^2 \cos y - y \sin x \quad (3)$$

$$\phi(x, y, z) = xz^2 - e^{-y} \quad (4)$$

$$\phi(x, y, z) = xyz + z^3 \quad (5)$$

(6) השדה אינו משמר.

(7) א. שאלת הוכחה. ב. 236

(8) -58

(9) 5

(10) -2

(11) $= 15$ עבודה שנעשית בהזזת גוף מ- $(1, -1, 1)$ ל- $(2, 1, -1)$, לאורך C .

(12) א. 2π ב. -2π ג. 0

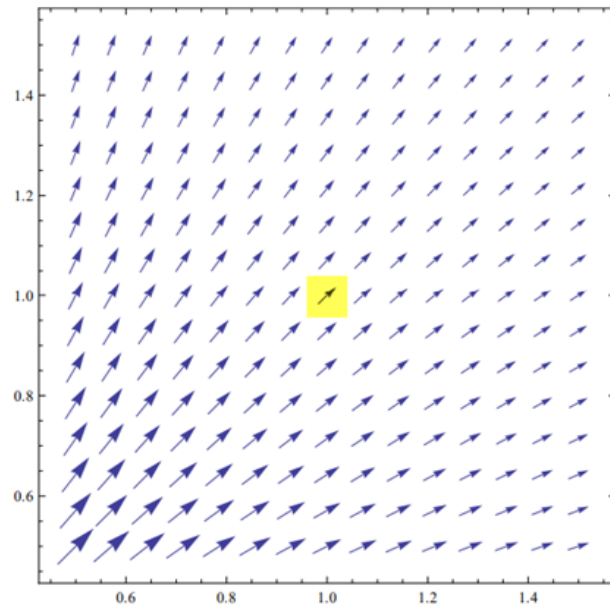
(13) א. ראו בעמוד הבא. ב. i. שאלת הוכחה. ii. לא ניתן לקבוע שהשדה משמר.

ג. שאלת הוכחה. ד. שאלת הוכחה; $\phi = \arctan \frac{y}{x} + k$; ה. 2π

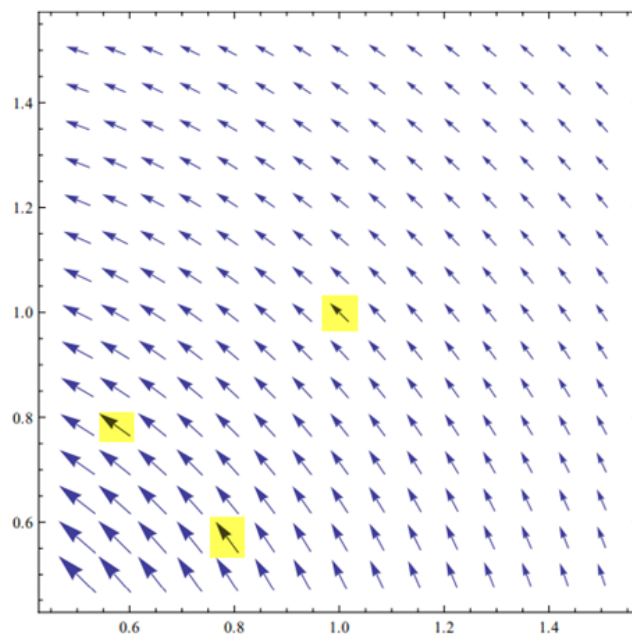
(14) א. ראו בעמוד הבא. ב. 1. שאלת הוכחה. 2. לא ניתן לקבוע שהשדה משמר. ג. שאלת הוכחה.

שרטוטים

שאלה 13 סעיף א:



שאלה 14 סעיף א:



חדוא 2 ב

פרק 10 - משפט גרין

תוכן העניינים

1. משפט גרין..... 31

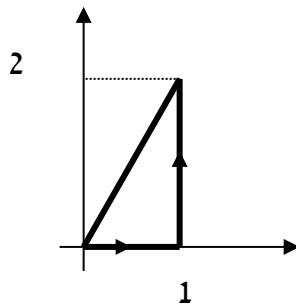
משפט גרין

שאלות

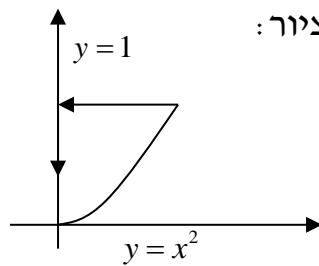
בשאלות 1-3 אשר את משפט גרין.

כלומר, חשב את האינטגרל $\oint_C f dx + g dy$ ואת האינטגרל $\iint_R (g_x - f_y) dA$,

והראה שהם שווים זה לזה.



(1) $\oint_C x^2 y dx + x dy$; המסלול C מתואר בציור:



(2) $\oint_C (x - y^2) dx + dy$; המסלול C מתואר בציור:

(3) $\oint_C (x^2 - xy^3) dx + (y^2 - 2xy) dy$; הוא ריבוע שקדקודיו:

$(0,0), (2,0), (2,2), (0,2)$ בכיוון החיובי.

(4) חשב את העבודה שמבצע שדה הכוח $\mathbf{F}(x, y) = (e^x - y^3)\mathbf{i} + (\cos y + x^3)\mathbf{j}$

על חלקיק הנע על מעגל היחידה $x^2 + y^2 = 1$, בכיוון הפוך לכיוון השעון, ומשלים הקפה אחת.

(5) חשב את האינטגרל $\int_C \left(e^y - \tan \frac{x}{2} \right) dx + \left(x e^y + y \cos y^2 \right) dy$, כאשר C הוא

האיחוד של העקומים $y = 8 - x^2$, $y = x^2$ ברביע הראשון, עם כיוון השעון.

$$(6) \quad \int_C -2e^{2x-y} \cos y dx + (e^{2x-y} (\sin y + \cos y) + 2xy) dy$$

כאשר C הוא חצי האליפסה $\{x^2 + 4y^2 = 4, y \geq 0\}$ מהנקודה $(2, 0)$ לנקודה $(-2, 0)$.

(7) ענה על הסעיפים הבאים:

א. הוכח שהשטח החסום על ידי עקום סגור פשוט C ,

$$\frac{1}{2} \oint_C x dy - y dx$$

$$ב. \quad \text{חשב את שטח האליפסה } \frac{x^2}{a^2} + \frac{y^2}{b^2} = 1$$

$$(8) \quad \oint_C (x^3 + 3x^2y + 3xy^2 + y^3) dx + (3x^2y + 3x - \sin y) dy$$

כאשר C מסילה פשוטה סגורה נגד כיוון השעון. מהו הערך המקסימלי של האינטגרל? עבור איזו מסילה C הוא מתקבל?

(9) הוכח שלא קיימת עקומה פשוטה, סגורה וגזירה למקוטעין C ,

$$\oint_C -y^3 dx + x^3 dy = 0$$

$$(10) \quad \text{חשב: } \oint_C \frac{4x-y}{4 \cdot (x^2+y^2)} dx + \frac{x-4y}{4 \cdot (x^2+y^2)} dy, \text{ כאשר:}$$

$$א. \quad C \text{ הוא המעגל } (x-3)^2 + (y-2)^2 = 1$$

$$ב. \quad C \text{ הוא המעגל } (x-1)^2 + (y-2)^2 = 144$$

ג. C היא מסילה כלשהי סביב הראשית.

תשובות סופיות

- (1) הערך המשותף הוא 0.5.
- (2) הערך המשותף הוא 0.8.
- (3) הערך המשותף הוא 8.
- (4) 1.5π
- (5) $0.5 \sin 64$
- (6) $\frac{8}{3} + e^4 - \frac{1}{e^4}$
- (7) א. הוכחה. ב. πab
- (8) הערך המקסימלי הוא $\frac{6\pi}{4}$, עבור המסילה $C: x^2 + y^2 = 1$.
- (9) הוכחה.
- (10) א. 0. ב. $\frac{\pi}{2}$. ג. $\frac{\pi}{2}$.

חדוא 2 ב

פרק 11 - אינטגרלים משטחיים ושימושיהם

תוכן העניינים

34	1. אינטגרלים משטחיים מסוג 1
36	2. אינטגרלים משטחיים מסוג 2
(ללא ספר)	3. הצגה פרמטרית של משטח

אינטגרלים משטחיים מסוג I

שאלות

בשאלות 5-1 חשב את האינטגרל המשטחי:

$$(1) \quad \iint_S x^2 y z dS, \text{ כאשר } S \text{ הוא המישור } z = 1 + 2x + 3y,$$

$$\text{מעל המלבן } R = [0, 3] \times [0, 2].$$

$$(2) \quad \iint_S x dS, \text{ כאשר } S \text{ הוא המשטח } y = x^2 + 4z, \text{ } 0 \leq x \leq 2, \text{ } 0 \leq z \leq 2.$$

$$(3) \quad \iint_S y z dS, \text{ כאשר } S \text{ הוא המישור } z = y + 3, \text{ שכלוא בתוך הגליל } x^2 + y^2 = 1.$$

$$(4) \quad \iint_S (x^2 z + y^2 z) dS, \text{ כאשר } S \text{ הוא חצי הכדור } x^2 + y^2 + z^2 = 4, \text{ } z \geq 0.$$

$$(5) \quad \iint_S x y z dS, \text{ כאשר } S \text{ הוא חלק החרוט } \mathbf{r}(u, v) = u \cos v \mathbf{i} + u \sin v \mathbf{j} + 3u \mathbf{k}$$

$$\text{המקיים } 1 \leq u \leq 2, \text{ } 0 \leq v \leq \frac{\pi}{2}.$$

$$(6) \quad \text{חשב את שטח הפנים של כדור בעל רדיוס } R.$$

$$(7) \quad \text{היריעה הדקה } S \text{ היא חלק הפרבולואיד } z = x^2 + y^2, \text{ שמתחת למישור } z = 1,$$

$$\text{וצפיפותה } \delta(x, y, z) = \delta_0, \text{ קבועה.}$$

חשב את מסת היריעה.

תשובות סופיות

$$171\sqrt{14} \quad (1)$$

$$\frac{33\sqrt{33} - 17\sqrt{17}}{6} \quad (2)$$

$$\pi\sqrt{2}/4 \quad (3)$$

$$16\pi \quad (4)$$

$$93/\sqrt{10} \quad (5)$$

$$4\pi R^2 \quad (6)$$

$$\frac{\pi\delta_0}{6}(5\sqrt{5}-1) \quad (7)$$

אינטגרל משטחי מסוג II

שאלות

בשאלות הבאות חשב את האינטגרל $\iint_S \mathbf{F} \cdot \mathbf{n} ds$ (\mathbf{n} הוא נורמל חיצוני של S).

בניסוח אחר: חשב את השטף של שדה הזרימה \mathbf{F} דרך S .

$$(1) \quad S; \mathbf{F} = (2x - z)\mathbf{i} + x^2 y \mathbf{j} - xz^2 \mathbf{k} \quad \text{הוא פני הקובייה הנקבעת על ידי המישורים:} \\ x=0, x=1, y=0, y=1, z=0, z=1$$

$$(2) \quad S; \mathbf{F} = x\mathbf{i} - 2y\mathbf{j} + 3z\mathbf{k} \quad \text{הוא פני הכדור } x^2 + y^2 + z^2 = 1$$

$$(3) \quad S; \mathbf{F} = (2xy + z)\mathbf{i} + y^2 \mathbf{j} - (x + 3y)\mathbf{k} \quad \text{הוא פני הפירמידה הנקבעת על ידי} \\ \text{המישורים: } 2x + 2y + z = 6, x=0, y=0, z=0$$

$$(4) \quad S; \mathbf{F} = 5\mathbf{i} + 2\mathbf{j} + 3\mathbf{k} \quad \text{חלק הפרבולואיד } z = 4 - x^2 - y^2, \text{ שבו } z \geq 0$$

$$(5) \quad S; \mathbf{F} = 0\mathbf{i} - 2z\mathbf{j} + (-3y - 1)\mathbf{k} \quad \text{הוא חצי כדור שמרכזו בראשית, רדיוסו 4} \\ \text{והוא נמצא מעל המישור } xy$$

תשובות סופיות

$$\frac{11}{6} \quad (1)$$

$$\frac{8\pi}{3} \quad (2)$$

$$27 \quad (3)$$

$$12\pi \quad (4)$$

$$-16\pi \quad (5)$$

חדוא 2 ב

פרק 12 - משפט הדיברגנץ (גאוס)

תוכן העניינים

1. משפט הדיברגנץ 37

משפט הדיברגנץ (גאוס)

שאלות

בשאלות 1-3 אשר את משפט הדיברגנץ.

כלומר, חשב את האינטגרל $\iint_S \mathbf{F} \cdot \mathbf{n} ds$, ואת האינטגרל $\iiint_G \operatorname{div} \mathbf{F} dV$,

והראה שהם שווים זה לזה (\mathbf{n} הוא נורמל חיצוני של S).
(ראה הערת סימון בעמוד הבא)

(1) $\mathbf{F} = (2x - z)\mathbf{i} + x^2 y \mathbf{j} - xz^2 \mathbf{k}$; S הוא פני הקובייה G ,
הנקבעת ע"י המישורים: $x=0, x=1, y=0, y=1, z=0, z=1$.

(2) $\mathbf{F} = x\mathbf{i} - 2y\mathbf{j} + 3z\mathbf{k}$; S הוא פני הכדור G , $x^2 + y^2 + z^2 = 1$.

(3) $\mathbf{F} = (2xy + z)\mathbf{i} + y^2 \mathbf{j} - (x + 3y)\mathbf{k}$; S הוא פני הפירמידה G ,
הנקבעת ע"י המישורים: $2x + 2y + z = 6, x=0, y=0, z=0$.

(4) יהי S פני הגוף הכלוא בגליל $x^2 + y^2 = 9$, בין המישורים $z=0$ ו- $z=2$.
חשב את השטף של השדה הווקטורי $\mathbf{F} = x^3 \mathbf{i} + y^3 \mathbf{j} + z^2 \mathbf{k}$ דרך S .
כלומר, חשב את $\iint_S \mathbf{F} \cdot \mathbf{n} ds$, כאשר \mathbf{n} הוא נורמל חיצוני של S .

(5) חשב את $\iint_S \mathbf{F} \cdot \mathbf{n} ds$, כאשר \mathbf{n} הוא נורמל חיצוני של S .

$\mathbf{F} = (z^2 - x)\mathbf{i} - xy\mathbf{j} + 3z\mathbf{k}$; S הוא פני הגוף החסום על ידי:
 $x=0, x=3, z=4 - y^2, z=0$

(6) חשב את $\iint_S xz^2 dydz + (x^2 y - z^3) dzdx + (2xy + y^2 z) dx dy$
כאשר S הוא פני הגוף החסום על ידי $z = \sqrt{a^2 - x^2 - y^2}, z=0$

(7) יהי S משטח פתוח $x^2 + z^2 = 16, 0 \leq y \leq 4$ (גליל ללא הבסיסים).
חשב את השטף דרך S של השדה הווקטורי $\mathbf{F} = z^2 \mathbf{i} + 5y \mathbf{j} + x^5 \mathbf{k}$.
כלומר, חשב את $\iint_S \mathbf{F} \cdot \mathbf{n} ds$, כאשר \mathbf{n} הוא נורמל חיצוני של S .

(8) חשב את $\iint_S \mathbf{F} \cdot \mathbf{n} ds$, כאשר \mathbf{n} הוא נורמל חיצוני של S .

$$\mathbf{F} = \left(\frac{x^2 y}{1+y^2} + 6yz^2 \right) \mathbf{i} + 2x \arctan y \mathbf{j} - \frac{2xz(1+y) + 1 + y^2}{1+y^2} \mathbf{k}$$

S הוא חלק הפרבולואיד $z = 4 - x^2 - y^2$, שבו $z \geq 0$ (המשטח פתוח).

הערת סימון

לפי משפט הדיברגנץ, בהינתן שדה וקטורי $\mathbf{F} = f(x, y, z)\mathbf{i} + g(x, y, z)\mathbf{j} + h(x, y, z)\mathbf{k}$,

$$\text{מתקיים: } \iiint_G \text{div} \mathbf{F} dV = \iint_S \mathbf{F} \cdot \mathbf{n} dS$$

ניסוחים נוספים של משפט הדיברגנץ:

$$\iiint_G \nabla \cdot \mathbf{F} dV = \iint_S \mathbf{F} \cdot \mathbf{n} dS$$

$$\iiint_G (f_x + g_y + h_z) dV = \iint_S \mathbf{F} \cdot \mathbf{n} dS$$

$$\iiint_G (f_x + g_y + h_z) dV = \iint_S f dydz + g dzdx + h dx dy$$

תשובות סופיות

(1) הערך המשותף הוא $\frac{11}{6}$.

(2) הערך המשותף הוא $\frac{8}{3}\pi$.

(3) הערך המשותף הוא 27.

(4) 279π

(5) 16

(6) $\frac{2\pi a^5}{5}$

(7) 0

(8) -4π

חדוא 2 ב

פרק 13 - משפט סטוקס (גרין במרחב)

תוכן העניינים

1. משפט סטוקס..... 39

משפט סטוקס

שאלות

בשאלות 1-3 בדוק שמשפט סטוקס אכן מתקיים.

כלומר, חשב את האינטגרל $\iint_S (\text{curl} \mathbf{F}) \cdot \mathbf{n} ds$, ואת האינטגרל $\oint_C \mathbf{F} \cdot d\mathbf{r}$,

והראה שהם שווים זה לזה (ראה הערת סימון בעמוד הבא).

$$(1) \quad \mathbf{F} = 2xz\mathbf{i} + 3xy\mathbf{j} + 5y\mathbf{k} ; S \text{ חלק הפרבולואיד } z = 4 - x^2 - y^2, \text{ שבו } z \geq 0.$$

$$(2) \quad \mathbf{F} = (x^2 + y - 4)\mathbf{i} + (-3xy)\mathbf{j} + (2xz + z^2)\mathbf{k} ; S \text{ הוא שפת חצי כדור שמרכזו}$$

בראשית, רדיוסו 4 והוא נמצא מעל המישור xy .

$$(3) \quad \mathbf{F} = (y + z)\mathbf{i} - xz\mathbf{j} + y^2\mathbf{k} ; S \text{ הוא משטח התחום בשמינית הראשונה,}$$

החסום על ידי המישורים $y = 2$, $2x + z = 6$, ושאינו כלול

א. במישור xy .

ב. במישור $y = 2$.

ג. במישור $2x + z = 6$.

$$(4) \quad \text{חשב את האינטגרל } \oint_C x^2 dx + 4xy^3 dy + y^2 x dz, \text{ כאשר } C \text{ עקומה בצורת מלבן}$$

מ- $(0,0,0)$ ל- $(0,3,3)$, משם ל- $(1,3,3)$ ומשם ל- $(1,0,0)$.

$$(5) \quad \text{חשב את האינטגרל } \oint_C \mathbf{F} \cdot d\mathbf{r}, \text{ כאשר } \mathbf{F} = (x + y^2)\mathbf{i} + (y + z^2)\mathbf{j} + (z + x^2)\mathbf{k} ;$$

ו- C היא שפת המשולש, שקדקודיו הם $(1,0,0)$, $(0,1,0)$, $(0,0,1)$,

וכיוונה הפוך לכיוון השעון (במבט מלמעלה, מהכיוון החיובי של ציר ה- z).

$$(6) \quad \text{חשב את } \iint_S (\nabla \times \mathbf{F}) \cdot \mathbf{n} dS, \text{ כאשר } \mathbf{F} = yz\mathbf{i} + xz\mathbf{j} + xy\mathbf{k} ; \text{ ו-} S \text{ הוא החלק של}$$

הכדור $x^2 + y^2 + z^2 = 4$, הכלוא בתוך הגליל $x^2 + y^2 = 1$, ומעל למישור xy .

$$(7) \quad \text{חשב את } \iint_S (\nabla \times \mathbf{F}) \cdot \mathbf{n} dS, \text{ כאשר } \mathbf{F} = (x-z)\mathbf{i} + (x^3 + yz)\mathbf{j} - 3xy^2\mathbf{k}$$

ו- S הוא משטח החרוט $z = 2 - \sqrt{x^2 + y^2}$, מעל למישור- xy .

הערת סימון

לפי סטוקס, בהינתן שדה וקטורי $\mathbf{F}(x, y, z) = f(x, y, z)\mathbf{i} + g(x, y, z)\mathbf{j} + h(x, y, z)\mathbf{k}$,

$$\oint_C \mathbf{F} \cdot d\mathbf{r} = \iint_S (\text{curl} \mathbf{F}) \cdot \mathbf{n} dS \quad \text{מתקיים:}$$

ניסוחים נוספים של משפט סטוקס:

$$\oint_C \mathbf{F} \cdot d\mathbf{r} = \iint_S (\text{curl} \mathbf{F}) \cdot \mathbf{n} dS$$

$$\oint_C \mathbf{F} \cdot d\mathbf{r} = \iint_S (\text{Rot} \mathbf{F}) \cdot \mathbf{n} dS$$

$$\oint_C \mathbf{F} \cdot d\mathbf{r} = \iint_S (\nabla \times \mathbf{F}) \cdot \mathbf{n} dS$$

$$\oint_C f dx + g dy + h dz = \iint_S ((h_y - g_z)\mathbf{i} + (f_z - h_x)\mathbf{j} + (g_x - f_y)\mathbf{k}) \cdot \mathbf{n} dS$$

תשובות סופיות

(1) הערך המשותף הוא 12π .

(2) הערך המשותף הוא -16π .

(3) הערך המשותף הוא: א. -6 ב. -9 ג. -18

(4) -90

(5) -1

(6) 0

(7) 12π