

חשבון דיפרנציאלי ואינטגרלי א 71022



$$\{\sqrt{x}\}^2$$



תוכן העניינים

1	הפונקציה הממשית - תכונות בסיסיות ופונקציות נפוצות (ללא ספר)
1	הפונקציה הממשית - תכונות מתקדמות
20	גבול של פונקציה
33	רציפות של פונקציה - משפט ערך הביניים
46	הגדרת הנגזרת - גזירות של פונקציה - נגזרות חד-צדדיות
58	חישוב נגזרת של פונקציה
68	משיק, נורמל, נוסחת הקירוב הליניארי
79	כלל לופיטל
86	אינטגרלים מיידיים
91	משוואות מסדר ראשון
97	שימושים של משוואות דיפרנציאליות
105	חקירת פונקציה

חשבון דיפרנציאלי ואינטגרלי א 71022

פרק 1 - הפונקציה הממשית - תכונות בסיסיות ופונקציות נפוצות

תוכן העניינים

1. פונקציה - הגדרה ותכונות בסיסיות..... (ללא ספר)
2. הפונקציה הלינארית..... (ללא ספר)
3. הפונקציה הריבועית..... (ללא ספר)
4. הפונקציה המעריכית..... (ללא ספר)
5. הפונקציה הלוגריתמית..... (ללא ספר)
6. פונקציות מפורסמות נוספות..... (ללא ספר)
7. הזזות שיקופים מתיחות וכיווצים של פונקציה..... (ללא ספר)
8. הפונקציות הטריגונומטריות..... (ללא ספר)
9. הפונקציות הטריגונומטריות ההפוכות..... (ללא ספר)
10. הפונקציות ההיפרבוליות..... (ללא ספר)
11. הצגה פרמטרית של פונקציה..... (ללא ספר)
12. הצגה פולרית של עקום..... (ללא ספר)

חשבון דיפרנציאלי ואינטגרלי א 71022

פרק 2 - הפונקציה הממשית - תכונות מתקדמות

תוכן העניינים

1. תחום הגדרה של פונקציה 1
2. הרכבת פונקציות 3
3. הפונקציה ההפוכה 6
4. פונקציה זוגית ופונקציה אי זוגית 10
5. פונקציה מחזורית 12
6. פונקציה מפוצלת ופונקציה אלמנטרית 15
7. תרגילים משולבים 16

תחום הגדרה של פונקציה

שאלות

מצא את תחום ההגדרה של הפונקציות הבאות:

$$y = \frac{1}{x^2 - 4} \quad (2)$$

$$y = x^3 - x^2 - 4x + 1 \quad (1)$$

$$y = \frac{1}{x^3 - x} \quad (4)$$

$$y = \frac{4x + 1}{x^2 + 1} \quad (3)$$

$$y = \sqrt{x - 4} \quad (6)$$

$$y = \frac{x^2}{x^2 - x - 2} \quad (5)$$

$$y = \sqrt[3]{x^2 + x - 1} \quad (8)$$

$$y = \sqrt{x^2 + x - 2} \quad (7)$$

$$y = \ln(x^2 + x - 2) \quad (10)$$

$$y = \frac{1}{\sqrt{1 - |x|}} \quad (9)$$

$$y = e^{x^2 + x + 1} \quad (12)$$

$$y = \log x + \frac{1}{\log x} \quad (11)$$

$$y = \tan(10x) \quad (14)$$

$$y = \log_x(x + 4) \quad (13)$$

$$y = \arctan(x + 4) \quad (16)$$

$$y = \cot(4x) \quad (15)$$

$$y = \arccos(x + 1) \quad (18)$$

$$y = \arcsin(x - 4) \quad (17)$$

תשובות סופיות

(1) כל x .

(2) $x \neq \pm 2$

(3) כל x .

(4) $x \neq 0, 1, -1$

(5) $x \neq 2, -1$

(6) $x \geq 4$

(7) $x \leq -2, x \geq 1$

(8) כל x .

(9) $-1 < x < 1$

(10) $x < -2, x > 1$

(11) $x > 0, x \neq 1$

(12) כל x .

(13) $x > 0, x \neq 1$

(14) $x \neq \frac{\pi}{20} + \frac{\pi k}{10}$

(15) $x \neq \frac{\pi k}{4}$

(16) כל x .

(17) $3 < x < 5$

(18) $-2 < x < 0$

הרכבת פונקציות

שאלות

(1) נתונות הפונקציות הבאות: $f(x) = x - 4$, $g(x) = x^2$, $h(x) = \frac{4}{x}$.

חשב את הפונקציות המורכבות הבאות:

א. $f(g(1))$ ב. $h(g(f(5)))$ ג. $f(g(x))$
 ד. $h(f(x))$ ה. $f(f(x))$ ו. $h(h(x))$

(2) נתון: $f(x) = \frac{x-2}{x-1}$.

חשב $f(f(x))$ עבור $x=3$.

(3) נתון: $f(x) = \frac{x-3}{x+2}$, $g(x) = \frac{5-x}{x-7}$.

חשב $f(g(x)) + g(f(x))$ עבור $x=8$.

(4) נתון: $f(x) = x^2 - 7x$, $g(x) = \ln x$.

חשב $f(g(x))$ עבור $x = e^2$.

(5) נתון: $f(x) = e^{2x}$, $g(x) = \ln x$.

חשב $f(g(x))$ עבור $x=2$.

(6) נתון: $f(x) = \begin{cases} \frac{1}{x} & x > 0 \\ x^2 & x \leq 0 \end{cases}$, $g(x) = \begin{cases} x+3 & x > 4 \\ 3x & x \leq 4 \end{cases}$.

חשב $f(g(x))$, $g(f(x))$.

(7) נתונות הפונקציות:

$$f(x) = \begin{cases} 2x+4 & x \leq -1 \\ \sqrt{x+1} & x > -1 \end{cases} \quad g(x) = \begin{cases} x^2-4 & x < 1 \\ -x^2-2x-1 & x \geq 1 \end{cases}$$

מצא נוסחה עבור ההרכבה $z(x) = g(f(x))$.

(8) נתונות הפונקציות :

$$f(x) = \begin{cases} 2x+4 & x \leq -1 \\ \sqrt{x+1} & x > -1 \end{cases} \quad \text{ו-} \quad g(x) = \begin{cases} x^2 - 4 & x < 1 \\ -x^2 - 2x - 1 & x \geq 1 \end{cases}$$

א. מצא נוסחה עבור ההרכבה $h(x) = f(g(x))$.

ב. נתון ש- $n \in \mathbb{Z}$ ו- $h(n) \notin \mathbb{Z}$.

מה ניתן להסיק בוודאות?

1. $n \leq -3$

2. $n \geq 1$

3. n אי-זוגי שלילי.

4. אף תשובה אינה נכונה.

(9) נתון $f(x) = \frac{x}{\sqrt{1+x^2}}$

מצא את $f^n(x) = \underbrace{f(f(f(\dots(f(x))))}_{n \text{ Times}}$

תשובות סופיות

$$(1) \quad \text{א. } -3 \quad \text{ב. } 4 \quad \text{ג. } x^2 - 4 \quad \text{ד. } \frac{4}{x-4} \quad \text{ה. } x-8 \quad \text{ו. } x$$

$$(2) \quad 3$$

$$(3) \quad \frac{69}{13}$$

$$(4) \quad -10$$

$$(5) \quad 4$$

$$f(g(x)) = \begin{cases} \frac{1}{x+3} & x > 4 \\ \frac{1}{3x} & 0 < x \leq 4 \\ (3x)^2 & x \leq 0 \end{cases}, \quad g(f(x)) = \begin{cases} x^2 + 3 & x < 2 \\ 3x^2 & -2 \leq x \leq 0 \\ \frac{1}{x} + 3 & 0 < x < \frac{1}{4} \\ 3\frac{1}{x} & x \geq \frac{1}{4} \end{cases} \quad (6)$$

$$z(x) = \begin{cases} 4x^2 + 16x + 12 & x < -1.5 \\ -4x^2 - 20x - 25 & -1.5 \leq x \leq -1 \\ x - 3 & -1 < x < 0 \\ -x - 2 - 2\sqrt{x+1} & x \geq 0 \end{cases} \quad (7)$$

$$n \leq -3 \quad \text{ב.} \quad h(x) = \begin{cases} \sqrt{x^2 - 3} & x < -\sqrt{3} \\ 2x^2 - 4 & -\sqrt{3} \leq x < 1 \\ -2x^2 - 4x + 2 & x \geq 1 \end{cases} \quad \text{א.} \quad (8)$$

$$f^n(x) = \frac{x}{\sqrt{1+nx^2}} \quad (9)$$

הפונקציה ההפוכה

שאלות

בתרגילים הבאים הוכח שהפונקציה הנתונה היא חח"ע בתחום הגדרתה ומצא את הפונקציה ההפוכה לה. בנוסף, מצא את התמונה של הפונקציה.

$$f(x) = \frac{x+1}{x} \quad (2)$$

$$f(x) = \frac{x-1}{3} \quad (1)$$

$$f(x) = x^2 - 4, \quad x \geq 0 \quad (4)$$

$$f(x) = \frac{3x-2}{x-2} \quad (3)$$

בתרגילים הבאים, בדוק האם הפונקציה היא חח"ע. בנוסף, מצא את התמונה של הפונקציה:

$$f(x) = \sqrt{1-x^2} \quad (7)$$

$$f(x) = x^2 - x \quad (6)$$

$$f(x) = x + \frac{1}{x} \quad (5)$$

בתרגילים הבאים, בדוק האם הפונקציה היא חח"ע, אם כן, מצא את הפונקציה ההפוכה ואת התמונה של הפונקציה.

$$f(x) = \left(\frac{2x-1}{2x+1} \right)^3 \quad (10)$$

$$y = \frac{x^2+3}{2x-1} \quad (9)$$

$$f(x) = \frac{1}{\sqrt{1-x}} \quad (8)$$

$$(11) \text{ נתונה } f(x) = \frac{x+2}{\sqrt{x-1}}. \text{ האם הפונקציה היא חח"ע?}$$

מצא את התמונה של הפונקציה.

(12) עבור כל אחת מהפונקציות הבאות, מצא את תחום ההגדרה, הטווח והתמונה וקבע האם היא פונקציה על:

$$א. f(x) = \frac{x-1}{3}; f: \mathbb{R} \rightarrow \mathbb{R}$$

$$ב. f(x) = \frac{x+1}{x}; f: \mathbb{R} \setminus \{0\} \rightarrow \mathbb{R}$$

$$ג. f(x) = \frac{3x-2}{x-2}; f: \mathbb{R} \setminus \{2\} \rightarrow \mathbb{R} \setminus \{3\}$$

$$ד. f(x) = x^2 - 4; f: [0, \infty) \rightarrow \mathbb{R}$$

13 עבור כל אחת מהפונקציות הבאות מצא תחום הגדרה, טווח ותמונה. בנוסף, קבע האם הפונקציה הנתונה היא על.

א. $f: \mathbb{R} \rightarrow \mathbb{R}$ $f(x) = \frac{1}{x^2 + 1}$

ב. $f: \mathbb{R} \rightarrow (0, 1]$ $g(x) = \frac{1}{x^2 + 1}$

ג. $f: (1, \infty) \rightarrow (0, 1]$ $h(x) = \frac{1}{x^2 + 1}$

14 תהיינה שתי פונקציות $f: A \rightarrow B$, $g: B \rightarrow C$.

תהא $h: A \rightarrow C$ ההרכבה, המוגדרת על ידי $h(x) = g(f(x))$. הוכח או הפרך כל אחת מהטענות הבאות:

- אם f ו- g חח"ע אז h חח"ע.
- אם f ו- g חח"ע אז h על.
- אם f ו- g על אז h על.
- אם f ו- g על אז h חח"ע.
- אם f חח"ע ו- g על אז h חח"ע.
- אם f חח"ע ו- g על אז h על.
- אם f על ו- g חח"ע אז h חח"ע.
- אם f על ו- g חח"ע אז h על.

15 תהיינה שתי פונקציות $f: A \rightarrow B$, $g: B \rightarrow C$.

תהא $h: A \rightarrow C$ ההרכבה, המוגדרת על ידי $h(x) = g(f(x))$. נתון כי h על.

הוכח או הפרך כל אחת מהטענות הבאות:

- f חח"ע.
- f על.
- g חח"ע.
- g על.

16 תהיינה שתי פונקציות $f: A \rightarrow B$, $g: B \rightarrow C$.

תהא $h: A \rightarrow C$ ההרכבה, המוגדרת על ידי $h(x) = g(f(x))$.

נתון כי h חח"ע.

הוכח או הפרך כל אחת מהטענות הבאות:

א. g על.

ב. f על.

ג. g חח"ע.

ד. f חח"ע.

תשובות סופיות

- (1) $f^{-1}(x) = 3x + 1$, כל y .
- (2) $f^{-1}(x) = \frac{1}{x-1}$, $y \neq 1$.
- (3) $f^{-1}(x) = \frac{2x-2}{x-3}$, $y \neq 3$.
- (4) $f^{-1}(x) = \sqrt{x+4}$, $y \geq -4$.
- (5) לא חח"ע. תמונה: $y \leq -2$ או $y \geq 2$.
- (6) לא חח"ע. תמונה: $y \geq -\frac{1}{4}$.
- (7) לא חח"ע. תמונה $0 \leq y \leq 1$.
- (8) כן חח"ע. תמונה: $y > 0$. פונקציה הפוכה: $x > 0$, $f^{-1}(x) = 1 - \frac{1}{x^2}$.
- (9) לא חח"ע. תמונה: $y \geq 2.3$ או $y \leq -1.3$.
- (10) כן חח"ע. תמונה: $y \neq 1$. פונקציה הפוכה: $f^{-1}(x) = \frac{1}{1-\sqrt[3]{x}} - \frac{1}{2}$.
- (11) לא חח"ע. תמונה: $y \geq \frac{6}{\sqrt{3}}$.
- (12) א. תחום הגדרה, טווח ותמונה: \mathbb{R} ; על.
 ב. תחום הגדרה $\mathbb{R} \setminus \{0\}$, טווח \mathbb{R} , תמונה: $\mathbb{R} \setminus \{0\}$; לא על.
 ג. תחום הגדרה $\mathbb{R} \setminus \{2\}$, טווח ותמונה: $\mathbb{R} \setminus \{3\}$; על.
 ד. תחום הגדרה $[0, \infty)$, טווח \mathbb{R} , תמונה: $[-4, \infty)$; לא על.
- (13) א. תחום הגדרה וטווח: \mathbb{R} , תמונה: $(0, 1]$; לא על.
 ב. תחום הגדרה \mathbb{R} , טווח ותמונה: $(0, 1]$; על.
 ג. תחום הגדרה $(1, \infty]$, טווח $(0, 1]$, תמונה: $(0, 0.5)$; לא על.
- (14) שאלת הוכחה.
- (15) שאלת הוכחה.
- (16) שאלת הוכחה.

פונקציה זוגית ואי זוגית

שאלות

מצא איזה מבין הפונקציות בשאלות 1-8 הן אי זוגיות ואיזה זוגיות:

$$y = 1 \quad (3) \qquad y = x^4 + x^{10} \quad (2) \qquad y = 4x^3 \quad (1)$$

$$y = 2^x \quad (6) \qquad y = x^2 + \sin^2 x \quad (5) \qquad y = \frac{1}{x} \quad (4)$$

$$y = \sin x \cdot \cos x \quad (8) \qquad y = \ln x + x^2 \quad (7)$$

(9) נתונה פונקציה אי-זוגית $f: \mathbb{R} \rightarrow \mathbb{R}$.

$$\text{נסמן: } k(x) = -f(x), \quad z(x) = f(x^2)$$

בדוק, עבור כל אחת מהפונקציות k, z , האם היא זוגית או אי-זוגית.

(10) נתונה פונקציה אי-זוגית $f: \mathbb{R} \rightarrow \mathbb{R}$, ופונקציה זוגית $g: \mathbb{R} \rightarrow \mathbb{R}$.

$$\text{נסמן: } k(x) = -f(x^3) \text{ ו- } z(x) = -g(x^3)$$

טענה א': $z(x)$ אי-זוגית.

טענה ב': $k(x)$ אי-זוגית.

איזו טענה נכונה?

(11) נתונה פונקציה אי-זוגית $f: \mathbb{R} \rightarrow \mathbb{R}$ ונתונה פונקציה זוגית $g: \mathbb{R} \rightarrow \mathbb{R}$

$$\text{נסמן: } k(x) = f(-x) + x^{11}g(|x|), \quad z(x) = -g(-4x) \cdot f(x^4)$$

בדוק, עבור כל אחת מהפונקציות k, z , האם היא זוגית או אי-זוגית.

(12) הוכח כי:

א. סכום פונקציות זוגיות היא פונקציה זוגית

ב. מכפלת פונקציות זוגיות היא פונקציה זוגית.

ג. מנת פונקציות זוגיות היא פונקציה זוגית.

ד. הרכבה של פונקציות זוגיות היא פונקציה זוגית.

ה. הרכבה של פונקציות אי-זוגיות היא פונקציה אי-זוגית.

תשובות סופיות

שאלות 1-8 : זוגית : 2,3,5,8 ; אי-זוגית : 1,4 ; כללית : 6,7.

(9) k אי-זוגית, z זוגית.

(10) טענה ב'.

(11) k אי-זוגית, z זוגית.

(12) שאלת הוכחה.

פונקציה מחזורית

שאלות

מצא את המחזור של כל אחת מהפונקציות בשאלות 1-20 :

$$y = 1 + 14 \cos 20x \quad (2)$$

$$y = -1 + 14 \sec 2x \quad (4)$$

$$y = \cos^2 2x \quad (6)$$

$$y = (\sin x + \cos x)^2 \quad (8)$$

$$y = \cot^2 x \quad (10)$$

$$y = \sin 4x + \sin 14x \quad (12)$$

$$y = \cos 2x \cos x \quad (14)$$

$$y = \sin^4 x \quad (16)$$

$$y = |\sin x| \quad (18)$$

$$y = \cot x - \tan x \quad (20)$$

$$y = 1 + 10 \sin(0.5x + 4) \quad (1)$$

$$y = -4 + 20 \tan 4x \quad (3)$$

$$y = \sin^2 4x \quad (5)$$

$$y = \cos^4 x - \sin^4 x \quad (7)$$

$$y = \cos^4 x + \sin^4 x \quad (9)$$

$$y = \sin \frac{x}{4} + \cos \frac{x}{10} \quad (11)$$

$$y = \sin 4x + \sin 14x + \sin x \quad (13)$$

$$y = \sin^3 x \quad (15)$$

$$y = \frac{\sin 5x}{\cos 2x \cos 3x} \quad (17)$$

$$y = \sin^2 x + \cos^2 x \quad (19)$$

הוכח שהפונקציות בשאלות 21-26 אינן מחזוריות :

$$y = x \sin x \quad (23)$$

$$y = x + \cos x \quad (22)$$

$$y = x + \sin x \quad (21)$$

$$y = \cos 5x + \cos \sqrt{5x} \quad (26)$$

$$y = \frac{\sin x}{x} \quad (25)$$

$$y = x^2 \cos x \quad (24)$$

הערה : בשאלות 21 ו-22 נדרש ידע בחקירת פונקציה.

(27) הוכח :

אם $f(x)$ מחזורית בעלת מחזור p ,

אז $y = a + b \cdot f(cx + d)$ מחזורית בעלת מחזור $\frac{p}{c}$.

(28) הוכח : אם T הוא מחזור של $f(x)$, אז לכל n שלם $f(x + nT) = f(x)$.

(29) נתון כי f, g מוגדרות לכל x ובעלת מחזור p_1, p_2 , בהתאמה.

נתון כי היחס $\frac{p_1}{p_2}$ הוא מספר רציונלי.

הוכח כי גם הפונקציות $f \pm g, f \cdot g, \frac{f}{g}$ ($g \neq 0$) הן מחזוריות.

(30) נתונה הפונקציה $f(x) = x - [x]$.

א. שרטט את גרף הפונקציה.

ב. על סמך הגרף, מהו מחזור הפונקציה?

ג. הוכח את תשובתך מסעיף ב.

(31) נתונה הפונקציה $f(x) = x$ בקטע $[0,1]$.

צייר את גרף הפונקציה המחזורית והאי-זוגית $g(x)$, המוגדרת לכל x ,

שהיא בעלת מחזור 2 ומתלכדת עם $f(x)$ בקטע $[0,1]$, ורשום נוסחה עבור f .

(32) נתונה הפונקציה $f(x) = x^2$ בקטע $[0,1]$.

צייר את גרף הפונקציה המחזורית והזוגית $g(x)$, המוגדרת לכל x ,

שהיא בעלת מחזור 2 ומתלכדת עם $f(x)$ ב- $[0,1]$, ורשום נוסחה עבור g .

תשובות סופיות

- (1) 4π (2) $\frac{\pi}{10}$ (3) $\frac{\pi}{4}$ (4) π (5) $\frac{\pi}{4}$
- (6) $\frac{\pi}{2}$ (7) π (8) π (9) $\frac{\pi}{2}$ (10) π
- (11) 40π (12) π (13) 2π (14) 2π (15) 2π
- (16) π (17) π (18) π

(19) הפונקציה היא למעשה $y = 1$, כלומר פונקציה קבועה ולכן מחזורית. כל מספר חיובי הוא מחזור שלה ואין לה מחזור קטן ביותר.

(20) $\frac{\pi}{2}$

(21) הוכחה.

(22) הוכחה.

(23) הוכחה.

(24) הוכחה.

(25) הוכחה.

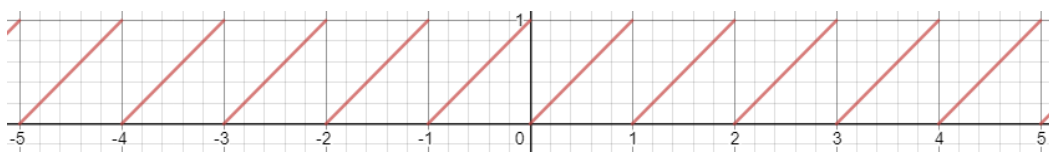
(26) הוכחה.

(27) הוכחה.

(28) הוכחה.

(29) הוכחה.

(30) א.



ב. 1 ג. הוכחה.

(31) $g(x) = x - k$, עבור k שלם, זוגי.

(32) $g(x) = (x - k)^2$, עבור k שלם, זוגי.



פונקציה מפוצלת ופונקציה אלמנטרית

שאלות

רשום כל אחת מהפונקציות 1-4 כפונקציה מפוצלת ושרטט את גרף הפונקציה:

$$y = 3|x+1| \quad (2)$$

$$y = |x-2| \quad (1)$$

$$y = \frac{|x|}{x} \quad (4)$$

$$y = x^2 + 2|x-1| \quad (3)$$

$$(5) \quad \text{נתונה הפונקציה } f(x) = \begin{cases} x^2 & 0 \leq x \leq 4 \\ -x & x < 0 \end{cases}$$

א. חשב $f(1)$, $f(4)$, $f(-4)$, $f(0)$, $f(7)$.

ב. שרטט את גרף הפונקציה.

ג. בדוק האם הפונקציה זוגית, אי-זוגית או כללית.

תשובות סופיות

$$y = \begin{cases} 3x+3 & x \geq -1 \\ -3x-3 & x < -1 \end{cases} \quad (2)$$

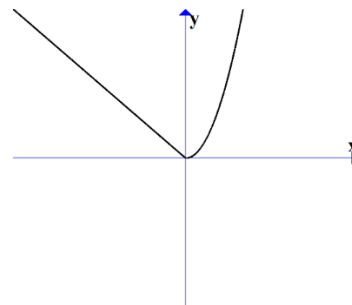
$$y = \begin{cases} x-2 & x \geq 2 \\ 2-x & x < 2 \end{cases} \quad (1)$$

$$y = \begin{cases} 1 & x > 0 \\ -1 & x < 0 \end{cases} \quad (4)$$

$$y = \begin{cases} x^2 + 2x - 2 & x \geq 1 \\ x^2 - 2x + 2 & x < 1 \end{cases} \quad (3)$$

$$(5) \quad \text{א. } f(1) = 1, f(4) = 16, f(-4) = 4, f(0) = 0, f(7) = \text{undefind}$$

ב. ג. הפונקציה כללית.



תרגילים משולבים

שאלות

$$(1) \text{ נתונה הפונקציה } f(x) = \begin{cases} x+1 & x > 1 \\ x^3+1 & -1 \leq x \leq 1 \\ x+1 & x < -1 \end{cases}$$

שרטט את הפונקציה, וקבע האם היא :

א. עולה.

ב. יורדת.

ג. אי-זוגית.

ד. זוגית.

ה. חסומה.

ו. לא חסומה.

ז. חח"ע.

ח. על \mathbb{R} .

הערה: ניתן להתבסס על הציור כנימוק.

$$(2) \text{ נתונה הפונקציה } f(x) = \begin{cases} \frac{2}{x} & x > 1 \\ x^5+1 & -1 \leq x \leq 1 \\ x+1 & x < -1 \end{cases}$$

בכל אחד מהסעיפים הבאים יש טענה.

קבע האם הטענה נכונה או לא נכונה.

א. הפונקציה מונוטונית עולה ממש.

ב. הפונקציה על \mathbb{R} .

ג. הפונקציה אי-זוגית.

ד. הפונקציה זוגית.

ה. הפונקציה חח"ע.

הערה: ניתן לשרטט ולהתבסס על הציור כנימוק.

(3) נתונה פונקציה $f: \mathbb{R} \rightarrow \mathbb{R}$, זוגית ומונוטונית עולה ממש, ופונקציה $g: \mathbb{R} \rightarrow \mathbb{R}$, אי-זוגית ומונוטונית יורדת ממש.

$$\text{נסמן: } z(x) = -g(x^3) \text{ ו- } k(x) = -f(x^3).$$

טענה א': $k(x)$ מונוטונית עולה ממש.

טענה ב': $z(x)$ מונוטונית עולה ממש.

טענה ג': $h(x) = k(x)z(x)$ זוגית.

מי מבין הטענות נכונה?

(4) נתונות שתי פונקציות, $f, g: [0,1] \rightarrow [0,1]$.

נתון ש- f מונוטונית עולה ממש, ואילו g מונוטונית יורדת חלש,

אך אינה יורדת ממש.

תהי $h(x) = f(g(x))$.

איזו טענה נכונה?

א. h יורדת חלש.

ב. h עולה ממש.

ג. h עולה חלש, אך אינה עולה ממש.

ד. h אינה חסומה בהכרח.

$$\text{(5) נתונות הפונקציות } f(x) = \begin{cases} x+4 & x \leq 0 \\ \sqrt{x} & x > 0 \end{cases} \text{ ו- } g(x) = \begin{cases} x^2-4 & x < 0 \\ -x^2-2x-1 & x \geq 0 \end{cases}$$

תהי $h(x) = f(g(x))$.

א. מצא את h בקטע $[-2,0)$.

ב. קבע האם h חח"ע בקטע $[-2,0)$.

ג. קבע האם h חסומה בקטע $[-2,0)$.

ד. קבע האם $h: [-2,0) \rightarrow [0,4]$ היא על.

* בסעיפים ב-ד ניתן להסתמך על גרף הפונקציה.

(6) נתונות פונקציות המוגדרות על כל \mathbb{R} : $f(x) = x^3$, $g(x) = (-1)^{\lfloor x \rfloor}$.

קבע מי מבין הטענות הבאות נכונה.

הפונקציה $h(x) = f(g(x))$ היא:

א. חסומה.

ב. אי-זוגית.

ג. חח"ע.

ד. מונוטונית.

7 נתונות פונקציות המוגדרות על כל \mathbb{R} : $f(x) = x^3$, $g(x) = -\lfloor x \rfloor$.

א. בדוק את מונוטוניות $z(x) = f(g(x))$.

ב. בדוק את מונוטוניות $k(x) = g(f(x))$.

ג. בדוק האם $h(x) = \sqrt[3]{f(x)} - g(-x)$ חסומה.

תזכורת לסעיפים א+ב:

אם $f(a) \geq f(b) \Leftarrow a < b$ אז הפונקציה f יורדת חלש.

8 נתונות פונקציות המוגדרות על כל \mathbb{R} : $f(x) = (3\lfloor x \rfloor)^3 + 27\lfloor x \rfloor$
 $g(x) = f(x) + x^3 - 28$

הוכח או הפרך כל אחת מהטענות הבאות:

א. הפונקציה f עולה ממש וחח"ע.

ב. הפונקציה g עולה ממש וחח"ע.

9 מצא את הפונקציה ההפוכה לפונקציה $f(x) = \frac{1}{2}(e^x - e^{-x})$,

וקבע את תחום הגדרתה.

הוכח שהפונקציה על \mathbb{R} .

הערה: הפונקציה לעיל נקראת סינוס היפרבולי.

10 חקור את מונוטוניות הפונקציה $f(x) = \frac{2x+3}{3x-1}$.

הערה: אין להשתמש בנגזרות.

11 נתונה הפונקציה $f(x) = \sqrt{2+x-x^2}$.

א. מצא את תחום ההגדרה של הפונקציה.

ב. מצא את התמונה של הפונקציה.

ג. הוכח שהפונקציה חסומה.

ד. מצא את תחומי העלייה והירידה של הפונקציה.

תשובות סופיות

- (1) א. כן. ב. לא. ג. לא. ד. לא. ה. לא. ו. כן.
ז. כן. ח. כן.
- (2) אף טענה אינה נכונה.
- (3) טענה ב' נכונה.
- (4) טענה א' נכונה.
- (5) א. $h(x) = x^2$ ב. הפונקציה חח"ע בקטע.
ג. הפונקציה חסומה בקטע. ד. הפונקציה לא על.
- (6) א. הפונקציה חסומה. ב. הפונקציה לא זוגית ולא אי זוגית.
ג. הפונקציה לא חח"ע. ד. הפונקציה לא מונוטונית.
- (7) א. הפונקציה $z(x)$ יורדת חלש. ב. הפונקציה $k(x)$ יורדת חלש.
ג. הפונקציה חסומה.
- (8) שאלת הוכחה.
- (9) $f^{-1}(x) = \ln(x + \sqrt{x^2 + 1})$; תחום הגדרתה: כל x .
- (10) ראו באתר.
- (11) א. $-1 \leq x \leq 2$ ב. $0 \leq y \leq \frac{3}{2}$ ג. שאלת הוכחה.
- ד. $-1 \leq x < \frac{1}{2}$ עלייה, $\frac{1}{2} < x \leq 2$ ירידה.

חשבון דיפרנציאלי ואינטגרלי א 71022

פרק 3 - גבול של פונקציה

תוכן העניינים

1. הסבר כללי (ללא ספר)
2. הצבה 20
3. צמצום 21
4. הכפלה בצמוד 22
5. גבולות טריגונומטריים 23
6. פונקציה שואפת לאינסוף 24
7. איקס שואף לאינסוף 25
8. הגבול של אוילר 27
9. כלל הסנדויץ 28
10. גבול של פונקציה מפוצלת 29
11. גבול לפי הגדרה 30

הצבה

שאלה

חשב את הגבולות בסעיפים א-ד:

$$\lim_{x \rightarrow 10} \frac{x+1}{x+2} \quad \text{ב.}$$

$$\lim_{x \rightarrow 4} x^2 + x + 1 \quad \text{א.}$$

$$\lim_{x \rightarrow 100} 20 \quad \text{ד.}$$

$$\lim_{x \rightarrow 1^+} \sqrt{x+3} \quad \text{ג.}$$

תשובה

ד. 20

ג. 2

ב. $\frac{11}{12}$

א. 21

צמצום

שאלות

חשב את הגבולות בשאלות 1-9:

$$\lim_{x \rightarrow -5} \frac{2x^2 - 50}{2x^2 + 3x - 35} \quad (2)$$

$$\lim_{x \rightarrow 3} \frac{x^2 - x - 6}{x^2 - 9} \quad (1)$$

$$\lim_{x \rightarrow 1} \frac{x^n - x}{x - 1} \quad (4)$$

$$\lim_{x \rightarrow 1} \frac{x^7 - x}{x - 1} \quad (3)$$

$$\lim_{x \rightarrow 2} \frac{x^4 - 16}{x - 2} \quad (6)$$

$$\lim_{x \rightarrow \frac{1}{2}} \frac{2x^2 - 5x + 2}{6x^2 - 5x + 1} \quad (5)$$

$$\lim_{x \rightarrow 3} \frac{x^3 - 27}{x - 3} \quad (8)$$

$$\lim_{x \rightarrow -1} \frac{x^3 + 1}{x + 1} \quad (7)$$

$$\lim_{x \rightarrow 4} \frac{x^2 - 16}{x^3 - 4x^2 + x - 4} \quad (9)$$

תשובות סופיות

-3 (5)	$n-1$ (4)	6 (3)	$\frac{10}{8.5}$ (2)	$\frac{5}{6}$ (1)
	$\frac{8}{17}$ (9)	27 (8)	3 (7)	32 (6)

הכפלה בצמוד

שאלות

חשב את הגבולות בשאלות 1-8 :

$$\lim_{x \rightarrow 1} \frac{1 - \sqrt{x}}{1 - x} \quad (1)$$

$$\lim_{x \rightarrow 3} \frac{3 - \sqrt{x+6}}{2x - 6} \quad (3)$$

$$\lim_{x \rightarrow 4} \frac{\sqrt{2x+1} - \sqrt{x+5}}{x - 4} \quad (5)$$

$$\lim_{x \rightarrow 1} \frac{1 - \sqrt[3]{x}}{1 - x} \quad (7)$$

$$\lim_{x \rightarrow 3} \frac{x - 3}{\sqrt{x+1} - 2} \quad (2)$$

$$\lim_{x \rightarrow 1} \frac{\sqrt{x^2 + x + 2} - 2}{x^2 - 1} \quad (4)$$

$$\lim_{x \rightarrow 1} \frac{2 - \sqrt{3x+1}}{1 - \sqrt{2x-1}} \quad (6)$$

$$\lim_{x \rightarrow -2} \frac{\sqrt{x^2 + 5} - 3}{\sqrt{x^2 + x + 2} + x} \quad (8)$$

תשובות סופיות

$$\frac{1}{2} \quad (1)$$

$$\frac{1}{6} \quad (5)$$

$$4 \quad (2)$$

$$\frac{3}{4} \quad (6)$$

$$-\frac{1}{12} \quad (3)$$

$$\frac{1}{3} \quad (7)$$

$$\frac{3}{8} \quad (4)$$

$$-\frac{8}{3} \quad (8)$$

גבולות טריגונומטריים

שאלות

חשב את הגבולות בשאלות 1-9 (היעזר בגבול הטריגונומטרי $\lim_{x \rightarrow 0} \frac{\sin x}{x} = 1$):

$$\lim_{x \rightarrow 0} \frac{\sin(3x)}{\sin(4x)} \quad (2)$$

$$\lim_{x \rightarrow 0} \frac{\sin(3x)}{4x} \quad (1)$$

$$\lim_{x \rightarrow 0} \frac{1 - \cos x}{x^2} \quad (4)$$

$$\lim_{x \rightarrow 0} \frac{x \cos x}{\sin 2x} \quad (3)$$

$$\lim_{x \rightarrow 0} \frac{\sqrt{1 + \sin x} - \sqrt{\cos x}}{x} \quad (6)$$

$$\lim_{x \rightarrow 0} \frac{\tan x - \sin x}{x^3} \quad (5)$$

$$\lim_{x \rightarrow 0} \frac{3 \sin x - \sin 3x}{x^3} \quad (8)$$

$$\lim_{x \rightarrow 0} \frac{1 - \cos(1 - \cos x)}{x^4} \quad (7)$$

$$\lim_{x \rightarrow 0} \frac{1 - \sqrt{\cos x}}{x^2} \quad (9)$$

תשובות סופיות

$$\frac{1}{2} \quad (5)$$

$$\frac{1}{2} \quad (4)$$

$$\frac{1}{2} \quad (3)$$

$$\frac{3}{4} \quad (2)$$

$$\frac{3}{4} \quad (1)$$

$$\frac{1}{4} \quad (9)$$

$$4 \quad (8)$$

$$\frac{1}{8} \quad (7)$$

$$\frac{1}{2} \quad (6)$$

פונקציה שואפת לאינסוף

שאלות

חשב את הגבולות בשאלות 1-12 :

$$\lim_{x \rightarrow 2} \frac{(x-1)^2}{x-2} \quad (2)$$

$$\lim_{x \rightarrow 0} \frac{x^2 + 4}{x} \quad (1)$$

$$\lim_{x \rightarrow 2} \frac{x^2 - 1}{(x-2)(x-5)} \quad (4)$$

$$\lim_{x \rightarrow 2} \frac{-x^2}{(2-x)^2} \quad (3)$$

$$\lim_{x \rightarrow 2^-} -\frac{1}{2} \ln(2-x) \quad (6)$$

$$\lim_{x \rightarrow 0^+} \frac{\ln x}{x} \quad (5)$$

$$\lim_{x \rightarrow 0} e^{\frac{1}{x}} \quad (8)$$

$$\lim_{x \rightarrow 0^+} \left((\ln x)^2 + 2 \ln x - 3 \right) \quad (7)$$

$$\lim_{x \rightarrow 0^-} \frac{1}{1 + 2^{\frac{1}{x}}} \quad (10)$$

$$\lim_{x \rightarrow 0^+} \frac{1}{1 + 2^{\frac{1}{x}}} \quad (9)$$

$$\lim_{x \rightarrow 0^+} \ln x \cdot \cot x \quad (12)$$

$$\lim_{x \rightarrow 0} \frac{1}{1 + 2^{\frac{1}{x}}} \quad (11)$$

תשובות סופיות

ϕ (4)	$-\infty$ (3)	ϕ (2)	ϕ (1)
ϕ (8)	∞ (7)	∞ (6)	$-\infty$ (5)
$-\infty$ (12)	ϕ (11)	1 (10)	0 (9)

x שואף לאינסוף

שאלות

חשב את הגבולות בשאלות 1-26 :

$$\lim_{x \rightarrow -\infty} \arctan x + e^x \quad (2)$$

$$\lim_{x \rightarrow -\infty} \frac{x^4 + 2x^2 + 6}{3x^3 + 10x} \quad (4)$$

$$\lim_{x \rightarrow \infty} \left(\frac{x^2 - 5x + 6}{2x + 10} - \frac{x}{2} \right) \quad (6)$$

$$\lim_{x \rightarrow -\infty} \frac{\sqrt{x^2 + 1}}{x} \quad (8)$$

$$\lim_{x \rightarrow \infty} \frac{\sqrt[3]{x^4 + 2x^2 + 6 + 27x^6}}{\sqrt{3x^3 + 10x + 4x^4}} \quad (10)$$

$$\lim_{x \rightarrow \infty} \frac{16^x + 4^{x+1}}{2^{4x+2} + 2^{x+3}} \quad (12)$$

$$\lim_{x \rightarrow \infty} \frac{4 \cdot 9^x + 3^{x+1}}{81^{0.5x} + 3^{x+3}} \quad (14)$$

$$\lim_{x \rightarrow \infty} \sqrt{\frac{4x^2 + 2}{x^2 + 1000x}} \quad (16)$$

$$\lim_{x \rightarrow \infty} e^{\frac{x^4 + 2x^2 + 6}{3x^4 + 10x}} \quad (18)$$

$$\lim_{x \rightarrow \infty} \sqrt[5]{\frac{ax + 1}{bx + 2}} \quad (20)$$

$$\lim_{x \rightarrow \infty} (\sqrt{x^2 + kx} - x) \quad (22)$$

$$\lim_{x \rightarrow -\infty} (\sqrt{x^2 + x + 1} + x) \quad (24)$$

$$\lim_{x \rightarrow \infty} (\sqrt{x^2 + ax} - \sqrt{x^2 + bx}) \quad (26)$$

$$\lim_{x \rightarrow \infty} (e^{-x})^{\ln x} \quad (1)$$

$$\lim_{x \rightarrow \infty} \frac{4x^2 + 2}{x^2 + 1000x} \quad (3)$$

$$\lim_{x \rightarrow \infty} \frac{x^4 + 2x^2 + 6}{3x^5 + 10x} \quad (5)$$

$$\lim_{x \rightarrow \infty} \frac{\sqrt{x^2 + 1}}{x} \quad (7)$$

$$\lim_{x \rightarrow -\infty} \frac{\sqrt{9x^6 - 5x}}{x^3 - 2x^2 + 1} \quad (9)$$

$$\lim_{x \rightarrow \infty} \frac{\sqrt{x+2} - \sqrt{3x-3}}{\sqrt{4x+1} - \sqrt{5x-1}} \quad (11)$$

$$\lim_{x \rightarrow -\infty} \frac{16^x + 4^{\frac{x+1}{2}}}{2^{4x+2} + 2^{x+3}} \quad (13)$$

$$\lim_{x \rightarrow -\infty} \frac{4 \cdot 9^x + 3^{x+1}}{81^{0.5x} + 3^{x+3}} \quad (15)$$

$$\lim_{x \rightarrow \infty} \ln \left(\frac{3x^3 - 5x - 1}{x^3 - 2x^2 + 1} \right) \quad (17)$$

$$\lim_{x \rightarrow -\infty} \sin \left(\frac{x^4 + 2x^2 + 6}{3x^5 + 10x} \right) \quad (19)$$

$$\lim_{x \rightarrow \infty} (\sqrt{x^2 + 5x} - x) \quad (21)$$

$$\lim_{x \rightarrow \infty} (\sqrt{x^2 + x + 1} - x) \quad (23)$$

$$\lim_{x \rightarrow \infty} (\sqrt{x^4 + x^2 + 1} - x^2) \quad (25)$$

תשובות סופיות

- (1) 0 (2) $-\frac{\pi}{2}$ (3) 4 (4) $-\infty$
 (5) 0 (6) -5 (7) 1 (8) -1
 (9) -3 (10) 1.5 (11) $\frac{1-\sqrt{3}}{2-\sqrt{5}}$ (12) $\frac{1}{4}$
 (13) 0 (14) 4 (15) $\frac{1}{9}$ (16) 2
 (17) $\ln 3$ (18) $e^{\frac{1}{3}}$ (19) 0
 (20) אם $b \neq 0$: $\lim = \sqrt[5]{\frac{a}{b}}$. אם $b = 0, a > 0$: ∞ . אם $b = 0, a < 0$: $-\infty$.
 (21) 2.5 (22) $\frac{k}{2}$ (23) $\frac{1}{2}$ (24) $-\frac{1}{2}$
 (25) $\frac{1}{2}$ (26) $\frac{a-b}{2}$

הגבול של אוילר

שאלות

חשב את הגבולות בשאלות 9-1:

(היעזר בגבול של אוילר: $\lim_{x \rightarrow 0} (1+x)^{\frac{1}{x}} = e$: $\lim_{x \rightarrow \infty} (1 + \frac{1}{x})^x = e$)

$$\lim_{x \rightarrow \infty} \left(1 + \frac{1}{x^2}\right)^x \quad (2) \qquad \lim_{x \rightarrow \infty} \left(1 + \frac{1}{2x}\right)^x \quad (1)$$

$$\lim_{x \rightarrow \infty} \left(1 - \frac{1}{x^2}\right)^{x^2-1} \quad (4) \qquad \lim_{x \rightarrow \infty} \left(\frac{x+2}{x}\right)^x \quad (3)$$

$$\lim_{x \rightarrow 0} (1 + \sin x)^{\frac{1}{x}} \quad (6) \qquad \lim_{x \rightarrow \infty} \left(\frac{2x+3}{2x-3}\right)^x \quad (5)$$

$$\lim_{x \rightarrow \infty} \left(\frac{x^2 + 4x + 1}{x^2 + x + 2}\right)^{10x} \quad (8) \qquad \lim_{x \rightarrow \infty} \left(\frac{x^2 + x + 1}{x^2 + x + 4}\right)^{4x^2} \quad (7)$$

$$\lim_{x \rightarrow \infty} \left(1 + \tan \frac{1}{x}\right)^x \quad (9)$$

תשובות סופיות

$$e^3 \quad (5) \qquad e^{-1} \quad (4) \qquad e^2 \quad (3) \qquad 1 \quad (2) \qquad e^{\frac{1}{2}} \quad (1)$$

$$e \quad (9) \qquad e^{30} \quad (8) \qquad e^{-12} \quad (7) \qquad e \quad (6)$$

כלל הסנדוויץ'

שאלות

חשב את הגבולות בשאלות 10-1 :

$$\lim_{x \rightarrow \infty} \frac{\cos(2x+1)}{x} \quad (2) \qquad \lim_{x \rightarrow \infty} \frac{\sin x}{x} \quad (1)$$

$$\lim_{x \rightarrow \infty} \frac{3x^2 + x + \sin 2x}{x^2 + \cos 3x} \quad (4) \qquad \lim_{x \rightarrow \infty} \frac{3x + \sin x}{4x + \cos x} \quad (3)$$

$$\lim_{x \rightarrow 0} x^2 \cdot \cos(\ln x^2) \quad (6) \qquad \lim_{x \rightarrow 0} x \cdot \sin\left(\frac{1}{x}\right) \quad (5)$$

$$\lim_{x \rightarrow \infty} \sqrt[x]{2^x + 3^x + 4^x} \quad (8) \qquad \lim_{x \rightarrow \infty} \frac{3x + \arctan(2x-3)}{4x + \arctan(x - \ln x)} \quad (7)$$

$$\lim_{x \rightarrow 0^+} \frac{1}{x} [x] \quad (10) \qquad \lim_{x \rightarrow \infty} \frac{1}{x} [x] \quad (9)$$

(11) נתונה פונקציה $z: \mathbb{R} \rightarrow \mathbb{R}$, המקיימת $\lim_{x \rightarrow 2} z(x) = 4$,

ונתונה פונקציה $f: \mathbb{R} \rightarrow \mathbb{R}$, המקיימת $4z(x) \leq f(x) \leq (z(x))^2$ לכל x .

חשב את הגבולות הבאים:

$$\lim_{x \rightarrow 2} f(x), \quad \lim_{x \rightarrow 2} \tan(z(x)), \quad \lim_{x \rightarrow -\sqrt{2}} (z(x^2) - x^2), \quad \lim_{x \rightarrow \infty} \frac{\cos(z(x))}{x}$$

תשובות סופיות

$$0 \quad (5) \qquad 3 \quad (4) \qquad \frac{3}{4} \quad (3) \qquad 0 \quad (2) \qquad 0 \quad (1)$$

$$0 \quad (10) \qquad 1 \quad (9) \qquad 4 \quad (8) \qquad \frac{3}{4} \quad (7) \qquad 0 \quad (6)$$

$$\lim_{x \rightarrow \infty} \frac{\cos(z(x))}{x} = 0 \qquad \lim_{x \rightarrow 2} f(x) = 16 \quad (11)$$

$$\lim_{x \rightarrow -\sqrt{2}} (z(x^2) - x^2) = 2 \qquad \lim_{x \rightarrow 2} \tan(z(x)) = \tan 4$$

גבול של פונקציה מפוצלת

שאלות

חשב את הגבול $\lim_{x \rightarrow a} f(x)$ של הפונקציות בשאלות 1-6:

$$(a=0), f(x) = \begin{cases} \frac{\sin 4x}{x} & x > 0 \\ 4 + e^x & x < 0 \end{cases} \quad (1)$$

$$(a=1), f(x) = \begin{cases} \frac{x^2 + x - 2}{x - 1} & x > 1 \\ \frac{x - 1}{\sqrt{x} - 1} & x < 1 \end{cases} \quad (2)$$

$$(a=0), f(x) = \frac{|x|}{x} \quad (3)$$

$$(a=\infty), f(x) = \frac{|x|}{x} \quad (4)$$

$$(a=-\infty), f(x) = \frac{|x|}{x} \quad (5)$$

$$\lim_{x \rightarrow 1} \frac{|1-x|}{x^2 + x - 2} \quad \text{א.} \quad (6)$$

$$\lim_{x \rightarrow 4} \frac{|1-x|}{x^2 + x - 2} \quad \text{ב.}$$

תשובות סופיות

(1) 4 (2) ϕ (3) ϕ (4) 1 (5) -1

(6) א. אין גבול. ב. $\frac{1}{6}$

גבול לפי הגדרה

שאלות

בשאלות 1-6, על פי הגדרת הגבול, הוכח:

$$\lim_{x \rightarrow 24} \sqrt{x+1} = 5 \quad (3)$$

$$\lim_{x \rightarrow 4} x^2 + x = 20 \quad (2)$$

$$\lim_{x \rightarrow 2} 7x + 14 = 28 \quad (1)$$

$$\lim_{x \rightarrow \alpha} \sin x = \sin \alpha \quad (6)$$

$$\lim_{x \rightarrow 2} \frac{x^2 - x}{x^2 - 2} = 1 \quad (5)$$

$$\lim_{x \rightarrow 4} \frac{1}{\sqrt{x+2}} = \frac{1}{4} \quad (4)$$

$$(7) \text{ חשב, על פי הגדרת הגבול: } \lim_{x \rightarrow 1} \frac{x+1}{x^2-1}$$

הוכח, על פי הגדרת הגבול, את המקרים 8-11:

$$\lim_{x \rightarrow \infty} \frac{x+7}{x+2} = 1 \quad (9)$$

$$\lim_{x \rightarrow 2} \frac{3+x}{x^2+1} = 1 \quad (8)$$

$$\lim_{x \rightarrow \infty} \frac{3x^2-1}{x^2+x+1} = 3 \quad (11)$$

$$\lim_{x \rightarrow \infty} \frac{3-4x}{2x+1} = -2 \quad (10)$$

$$(12) \text{ נתונה פונקציה } f(x) \text{ המקיימת: } \lim_{x \rightarrow \infty} f(x) = -5$$

הוכח כי קיים $M > 0$ ממשי כלשהו, כך שעבור כל $x > M$ מתקיים $f(x) < -4$.

$$(13) \text{ נתונה פונקציה } f(x) \text{ המקיימת: } \lim_{x \rightarrow \infty} f(x) = 5$$

הוכח כי קיים $M > 0$ ממשי כלשהו, כך שעבור כל $x > M$ מתקיים $f^2(x) > 16$.

$$(14) \text{ נניח } f \text{ פונקציה ממשית וחיובית בתחום } [a, \infty) \text{ המקיימת } \lim_{x \rightarrow \infty} f(x) = 0$$

$$\text{הוכח שמתקיים } \lim_{x \rightarrow \infty} \sqrt{f(x)} = 0$$

$$(15) \text{ נתון הגבול הבא: } \lim_{x \rightarrow \infty} \frac{x^2 + 2x}{x^2 + 3x + 2} = 1$$

מצא ערך של $M > 0$, עבורו לכל $x > M$ הביטוי שבגבול קרוב לערך הגבול עד כדי 0.1 (במילים אחרות, מצא M , כך ש- $|f(x) - L| < 0.1$ $\forall x > M$).

$$(16) \text{ מגדירים את הפונקציה הבאה: } f(x) = \begin{cases} 2 & x \in \mathbb{Z} \\ -1 & x \in \mathbb{R} / \mathbb{Z} \end{cases}$$

האם הגבולות קיימים? הוכח את תשובותיך בהסתמך על הגדרת הגבול.

$$\text{א. } \lim_{x \rightarrow \infty} f(x) \quad \text{ב. } \lim_{x \rightarrow 2.5} f(x) \quad \text{ג. } \lim_{x \rightarrow \pi} f(x)$$

$$(17) \text{ בהינתן הגבול } \lim_{x \rightarrow 1} \frac{2x+4}{x+11} = \frac{1}{2} \text{ מצא } \delta > 0 \text{ , כך שלכל } x \in \mathbb{R}$$

$$\text{המקיים } |x-1| < \delta \text{ , אי-השוויון } \left| \frac{2x+4}{x+11} - \frac{1}{2} \right| < \frac{1}{100} \text{ מתקיים.}$$

(18) הוכח או הפרך את הטענות הבאות:

$$\text{א. אם } \lim_{x \rightarrow \infty} (f(x) - g(x)) = 0 \text{ , אז } \lim_{x \rightarrow \infty} (f^2(x) - g^2(x)) = 0$$

$$\text{ב. אם } \lim_{x \rightarrow x_0} (f(x) - g(x)) = 0 \text{ , אז } \lim_{x \rightarrow x_0} (f^2(x) - g^2(x)) = 0$$

$$\text{ג. אם } \lim_{x \rightarrow x_0} |f(x)| = L \text{ , אז: הגבול } \lim_{x \rightarrow x_0} f(x) \text{ קיים ושווה ל-} L \text{ או } -L$$

$$\text{ד. אם הגבולות } \lim_{x \rightarrow x_0} (f(x) + g(x)) \text{ ו-} \lim_{x \rightarrow x_0} f(x) \text{ קיימים,}$$

$$\text{אז גם הגבול } \lim_{x \rightarrow x_0} g(x) \text{ קיים.}$$

$$(19) \text{ רוצים להוכיח כי } \lim_{x \rightarrow 2} \frac{x+2}{x+3} \neq 1 \text{ לפי ההגדרה.}$$

$$(20) \text{ רוצים להוכיח כי } \lim_{x \rightarrow 4} \frac{2x+1}{x+10} \neq 1 \text{ לפי ההגדרה.}$$

$$(21) \text{ הוכח שאם } \lim_{x \rightarrow 0} f(x) = 3 \text{ , אז קיימת סביבה נקובה של } 0 \text{ שבה } f(x) > 2$$

(22) הוכח שאם $\lim_{x \rightarrow x_0} f(x) > L$, אז קיימת סביבה נקובה של x_0 שבה $f(x) > L$.

תשובות סופיות

(7) $\pm\infty$

תשובות לשאר השאלות נמצאות באתר: GOOL.co.il

חשבון דיפרנציאלי ואינטגרלי א 71022

פרק 4 - רציפות של פונקציה - משפט ערך הביניים

תוכן העניינים

33	1. רציפות של פונקציה
39	2. משפט ערך הביניים
43	3. תכונות נוספות של פונקציות רציפות
45	4. שיטת החצייה

רציפות של פונקציה

שאלות

בשאלות 1-6: בדוק את רציפות הפונקציות בנקודת התפר¹ שלהן, ובשאלות 1 ו-2, שרטט גם את גרף הפונקציה:

$$f(x) = \begin{cases} x & x \geq 1 \\ x^2 & x < 1 \end{cases} \quad (2)$$

$$f(x) = \begin{cases} x+1 & x \leq 2 \\ 5-x & x > 2 \end{cases} \quad (1)$$

$$f(x) = \begin{cases} \sin x & x < 0 \\ x^2 & 0 \leq x < 1 \\ 2-x & 1 \leq x < 2 \\ x-3 & x > 2 \end{cases} \quad (4)$$

$$f(x) = \begin{cases} \frac{1}{x} & x \leq 1 \\ |x-2| & 1 < x < 2 \\ 1 & x = 2 \\ x-2 & x > 2 \end{cases} \quad (3)$$

$$f(x) = \begin{cases} \frac{\sin x}{x} & x > 0 \\ 2 & x = 0 \\ 1+e^{\frac{1}{x}} & x < 0 \end{cases} \quad (6)$$

$$f(x) = \begin{cases} \frac{\sin 4x}{x} & x > 0 \\ 4+e^{\frac{1}{x}} & x < 0 \end{cases} \quad (5)$$

(7) עבור כל אחת מהפונקציות בשאלות 3-6: רשום עבור כל נקודת אי רציפות מאיזה סוג היא. בנוסף, הדגם פונקציה בעלת נקודת אי רציפות מסוג שני.

בשאלות 8-11: מה צריך להיות הערך הקבוע של k , על מנת שהפונקציות תהיינה רציפות לכל x :

$$f(x) = \begin{cases} \frac{x^2 + 2x - 3}{x-1} & x \neq 1 \\ k & x = 1 \end{cases} \quad (9)$$

$$f(x) = \begin{cases} kx^2 + x - 2 & x \leq 2 \\ 5kx - 6 & x > 2 \end{cases} \quad (8)$$

$$f(x) = \begin{cases} 2x - k & x \leq 0 \\ x^{2x} & x > 0 \end{cases} \quad (11)$$

$$f(x) = \begin{cases} \frac{\sqrt{x^2 + 5} - 3}{x-2} & x \neq 2 \\ k & x = 2 \end{cases} \quad (10)$$

הערה: שאלה 11 ניתן לפתור רק לאחר שלומדים את כלל לופיטל.

¹ נקודת התפר היא הנקודה בה נוסחת הפונקציה משתנה.

בשאלות 12-15: מה צריכים להיות הערכים של הקבועים a ו- b , על מנת שהפונקציות תהיינה רציפות בתחום הגדרתן?

$$f(x) = \begin{cases} ax+b & x \leq 0 \\ \frac{\sin x}{2x} & 0 < x < \pi \\ a \cos x & x \geq \pi \end{cases} \quad (12)$$

$$f(x) = \begin{cases} a\sqrt[3]{x} + x^2 & x < -1 \\ bx^2 + x - 1 & -1 \leq x \leq 1 \\ 4 \frac{\sqrt{x-1+a} - \sqrt{a}}{\sqrt{a}(x-1)} & x > 1 \end{cases} \quad (13)$$

$$f(x) = \begin{cases} \frac{1}{x^{1-x}} & x > 1 \\ (x-1)\ln(x+1) + b & 0 \leq x \leq 1 \\ a \frac{2^x - 2}{2^x + 4} & x < 0 \end{cases} \quad (14)$$

$$f(x) = \begin{cases} \frac{1}{1+e^{\frac{1}{1-x}}} & x < 1 \\ ax^2 + b & 1 \leq x \leq 2 \\ (x-1)^{\frac{1}{x-2}} & x > 2 \end{cases} \quad (15)$$

הערה: שאלות 14-15 ניתן לפתור רק לאחר שלומדים את כלל לופיטל.

(16) הוכח או הפרך:

- סכום שתי פונקציות לא רציפות הוא פונקציה לא רציפה.
- הפרש שתי פונקציות לא רציפות הוא פונקציה לא רציפה.
- מכפלת שתי פונקציות לא רציפות היא פונקציה לא רציפה.
- מנתן של שתי פונקציות לא רציפות היא פונקציה לא רציפה.

(17) ידוע ש- f רציפה ו- g לא רציפה. האם $f+g$ רציפה? הוכח את טענתך.

$$(18) \text{ תהי } f(x) = \begin{cases} |x|-1 & |x+1| \geq 4 \\ 2 & |x+1| < 4 \end{cases}$$

- א. שרטטו את גרף הפונקציה.
 ב. מצאו את נקודות האי רציפות של הפונקציה ואת סוגן (במידה ויש).
 ג. תהי $g(x) = x + \frac{1}{x}$, ותהי $f(x)$ מוגדרת וחיובית לכל x . האם ההרכבה $g(f(x))$ בהכרח רציפה לכל x ?

(19) תהי f פונקציה חסומה בקטע $(0,1)$.

$$g(x) = \begin{cases} f(x) & 0 < x < 1 \\ x^2 & 1 \leq x < 2 \end{cases} \text{ על ידי } (0,2) \text{ בקטע}$$

- א. האם יתכן שהנקודה $x_0 = 1$ היא נקודת אי-רציפות סליקה של g ? נמק.
 ב. האם g חסומה בקטע $(0,2)$? נמק.

(20) תהי $f: \mathbb{R} \rightarrow (0, \infty)$ פונקציה שמקיימת $f(x+y) = f(x)f(y)$, לכל $x, y \in \mathbb{R}$.
 נניח ש- f רציפה ב- $x=0$.
 הוכח ש- f רציפה לכל x .

(21) תהי $f: \mathbb{R} \rightarrow (0, \infty)$ פונקציה שמקיימת $f(x+y) = [f(x)f(y)]^2$, לכל $x, y \in \mathbb{R}$.
 נניח ש- f רציפה ב- $x=0$.
 הוכח ש- f רציפה לכל x .

(22) יהיו $f, g: \mathbb{R} \rightarrow \mathbb{R}$ פונקציות רציפות המקיימות $f(a) \neq g(a)$, עבור a ממשי מסוים.
 הראה שקיימת סביבה של a , שבה $f(x) \neq g(x)$.

הערה

תרגיל זה מכיל בתוכו גם את הטענה הבאה:
 תהי $f: \mathbb{R} \rightarrow \mathbb{R}$ פונקציה רציפה המקיימת $f(a) \neq 0$, עבור a ממשי מסוים.
 הראה שקיימת סביבה של a , שבה $f(x) \neq 0$.
 פשוט לקחנו $g(x) = 0$.
 בטענה זו נשתמש בשאלה האחרונה תחת הנושא 'משפט ערך הביניים', בסעיף האחרון.

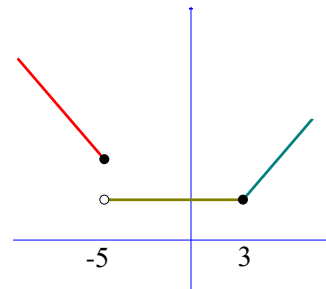
(23) נתונה הפונקציה $f(x) = x - \frac{1}{2} \lfloor 2x \rfloor$.

הוכח או הפרך :

- א. הפונקציה f חסומה לכל x .
- ב. הפונקציה f רציפה לכל x .
- ג. הפונקציה f מונוטונית לכל x .
- ד. הפונקציה f זוגית או אי-זוגית לכל x .

תשובות סופיות

- (1) רציפה.
 (2) רציפה.
 (3) רציפה בנקודה $x=1$, לא רציפה בנקודה $x=2$.
 (4) רציפה בנקודות $x=0,1$, לא רציפה בנקודה $x=2$.
 (5) לא רציפה.
 (6) לא רציפה.
 (7) 5. סליקה. 6. סליקה. 4. סוג ראשון. 3. סליקה.
 (8) $k=1$
 (9) $k=4$
 (10) $k=\frac{2}{3}$
 (11) $k=-1$
 (12) $a=0, b=\frac{1}{2}$
 (13) $a=2, b=1$ או $a=1, b=2$
 (14) $a=-2e^{-1}, b=e^{-1}$
 (15) $a=\frac{e}{3}, b=-\frac{e}{3}$
 (16) הוכחה.
 (17) הוכחה.
 (18) א.



- ב. הפונקציה רציפה לכל $x \neq -5$. ב-5 יש אי רציפות מסוג ראשון. ג. לא.
 (19) א. לא. ב. כן.

(20) הוכחה.

(21) הוכחה.

(22) הוכחה.

(23) א. טענה נכונה. ב. טענה לא נכונה. ג. טענה לא נכונה. ד. טענה לא נכונה.

משפט ערך הביניים

שאלות

בשאלות 1-4 הוכח שלמשוואה יש לפחות פתרון אחד :

$$(1) \quad x^3 + 4x - 1 = 0$$

$$(2) \quad x^2 = -\ln x$$

$$(3) \quad x - 0.25 \sin x = 7$$

$$(4) \quad x^3 + bx^2 + cx + d = 0$$

בשאלות 5-6 הוכח שלמשוואה יש לפחות שני פתרונות :

$$(5) \quad e^x - 5x = 0$$

$$(6) \quad 4x^3 + 5x - \frac{1}{x} = 0$$

(7) ענה על הסעיפים הבאים :

א. תהי f פונקציה רציפה לכל x , המקיימת : $f(0) = 1$, $f(1) = 2$.

הוכח שלמשוואה $f(x) + \sin x = 4x$ יש לפחות פתרון אחד.

ב. תהי $f : \mathbb{R} \rightarrow [-4, 4]$ פונקציה רציפה.

הוכח שלמשוואה $2x + f(x) = 1$ יש לפחות פתרון אחד.

(8) מצא קטע, שאורכו אינו עולה על יחידה אחת,

בו למשוואה $x^2 = 10 - \frac{1}{x}$ יש פתרון.

$$(9) \quad \text{נגדיר } f(x) = x^2 + \frac{1}{x-1}$$

א. חשב את $f(0)$, $f(2)$.

ב. האם ניתן להסיק לפי משפט ערך הביניים שלמשוואה $x^2 + \frac{1}{x-1} = 0$

יש פתרון בקטע $(0, 2)$?

10 תהיינה f, g פונקציות רציפות ב- $[a, b]$ המקיימות $f(a) < g(a), f(b) > g(b)$
 הוכח שקיימת נקודה $a < c < b$ שבה $f(c) = g(c)$.

11 נתונה פונקציה רציפה בקטע סגור $[a, b]$ שהוא חלקי לתחום הגדרתה.
 נניח ש- $f([a, b]) \subseteq [a, b]$
 הוכח כי קיימת נקודה $c \in [a, b]$ כך ש- $f(c) = c$
 נקודה c כנ"ל נקראת "נקודת שִׁבְת" של הפונקציה.

12 נתונה פונקציה רציפה $f: [0, 1] \rightarrow [0, 1]$
 הוכח כי קיימת נקודה $c \in [0, 1]$ כך ש- $f(c) = c^{1.5}$.

13 נתונה פונקציה רציפה $f: [0, 1] \rightarrow \mathbb{R}$ המקיימת $f(0) = f(1)$
 א. הוכח כי קיימת נקודה $c \in [0, 0.5]$ כך ש- $f(c) = f(c + 0.5)$
 ב. הוכח כי קיימות נקודות $c, d \in [0, 1]$ כך ש- $f(c) = f(d)$.

14 נתונה פונקציה רציפה $f: [0, 2] \rightarrow \mathbb{R}$ המקיימת $f(0) < f(2) < f(1)$
 הוכח כי קיימים $c_1, c_2 \in [0, 2]$ כך ש- $f(c_1) = f(c_2)$.

15 נתונה פונקציה רציפה $f: [0, 8] \rightarrow \mathbb{R}$ המקיימת $f(0) = f(8)$
 הוכח כי קיימות נקודות $c_1, c_2, c_3, c_4 \in [0, 8]$ כך ש-
 $f(c_1) = f(c_2), f(c_3) = f(c_4)$

16 הוכח שהפונקציה $f(x) = x + \sin x$ היא על \mathbb{R} .

17 הוכח שהפונקציה $f(x) = x \cdot \sin x$ היא על \mathbb{R} .

18 תהי $f: \mathbb{R} \rightarrow \mathbb{R}$ פונקציה רציפה ומחזורית עם מחזור 2π
 הוכח שקיים $x_0 \in \mathbb{R}$ כך ש- $f(x_0 + \pi) = f(x_0)$.

19 יהיו $0 \leq a_1, \dots, a_n \leq 1$ קבועים המקיימים $a_1 + \dots + a_n = 1$
 הוכיחו כי למשוואה $|x - a_1| + \dots + |x - a_n| = \frac{n}{2}$ יש לפחות פתרון אחד.

(20) ענה על הסעיפים הבאים :

- א. תהי $f: \mathbb{R} \rightarrow \mathbb{R}$ פונקציה חח"ע ורציפה. הוכח כי f עולה ממש או יורדת ממש.
- ב. תהי $f: \mathbb{R} \rightarrow [0, \infty)$ פונקציה חח"ע ועל. הוכח כי f לא רציפה ב- \mathbb{R} .

(21) תהי $f: \mathbb{R} \rightarrow [-1, 1]$ פונקציה רציפה.

הוכח כי קיימים אינסוף ערכים של x , שעבורם $f(x) = \sin x$.

(22) יהי P פולינום ממעלה זוגית, מהצורה $P(x) = x^n + a_{n-1}x^{n-1} + \dots + a_0$, ונניח כי $a_0 < 0$.

הוכח כי ל- P ישנם לפחות שני שורשים ממשיים, שונים זה מזה.

(23) יהיו f, g פונקציות רציפות המקיימות :

$0 < k \in \mathbb{R}$ כאשר $\lim_{x \rightarrow \infty} f(x) = k, \lim_{x \rightarrow -\infty} f(x) = -k, \lim_{x \rightarrow \infty} g(x) = -k, \lim_{x \rightarrow -\infty} g(x) = k$

הוכח כי קיים לפחות פתרון אחד למשוואה $f(x) = g(x)$.

(24) ענה על הסעיפים הבאים :

א. תהי f פונקציה רציפה בקטע (a, b) , ותהיינה x_1, \dots, x_n (כאשר $n > 1$) נקודות כלשהן ב- (a, b) .

הוכח שקיימת נקודה c בקטע (a, b) , כך ש- $f(c) = \frac{1}{n}(f(x_1) + \dots + f(x_n))$.

ב. תהי f פונקציה רציפה בקטע (a, b) .

האם לכל $c \in (a, b)$, ניתן למצוא נקודות x_1, \dots, x_n , שונות זו מזו,

כאשר $n > 1$, כך ש- $f(c) = \frac{1}{n}(f(x_1) + \dots + f(x_n))$?

הוכח את תשובתך.

(25) תהי f פונקציה רציפה בקטע פתוח (a, b) .

נניח כי: $\lim_{x \rightarrow a^+} f(x) = -\infty, \lim_{x \rightarrow b^-} f(x) = \infty$.

הראה כי תמונת הקטע (a, b) היא \mathbb{R} .

(26) תהי $f: \mathbb{R} \rightarrow \mathbb{R}$ פונקציה רציפה, המקיימת $f(0) = -1$, $f(1) = 4$.

תהי $S = \{x \in [0,1] \mid f(x) = 0\}$.

א. הוכח ש- S לא ריקה.

ב. הוכח שלקבוצה S יש חסם עליון, שנסמנו α .

ג. הוכח כי $\alpha \in (0,1]$.

ד. הוכח כי $f(\alpha) = 0$.

(27) תהי $f: [a,b] \rightarrow \mathbb{R}$ רציפה, כך ש- $f(a) = f(b)$.

הוכח שקיימים $a < x_1 < x_2 < b$, כך ש- $f(x_1) = f(x_2)$.

תשובות סופיות

(8) $[0,1,1]$

(9) א. $f(0) = -1$, $f(2) = 5$. ב. לא.

שאלות 1-7 ושאלות 10-27 הן שאלות הוכחה.

לתשובות מלאות בסרטוני וידאו היכנסו לאתר GooL.co.il

תכונות נוספות של פונקציות רציפות

שאלות

- (1) קבע בכל סעיף, האם הטענה נכונה או לא נכונה. הוכח את תשובתך.
 קיימת פונקציה המוגדרת בקטע $[0,1]$, שהיא:
- א. חח"ע, אבל לא מונוטונית.
 - ב. מונוטונית, אבל לא רציפה.
 - ג. מונוטונית, אבל לא חסומה.
 - ד. חסומה, אבל לא רציפה.
 - ה. רציפה, אבל לא חסומה.
 - ו. הופכת מחיובית לשלילית מבלי לעבור דרך האפס.
 - ז. מקבלת מקסימום ומינימום אבל לא רציפה.
 - ח. רציפה אבל לא מקבלת מקסימום.
 - ט. חסומה, שתמונתה אינו קטע.
 - י. רציפה, שתמונתה אינה קטע.
- יא. אינה רציפה בקטע זה, אבל בעלת התכונה, שתמונת הקטע $[0,1]$, על ידי f , היא קטע.
- (2) תהי $f: [a,b] \rightarrow \mathbb{R}$ פונקציה רציפה, המקיימת $f(x) > 0$ לכל $x \in [a,b]$.
 הוכח שקיים $\alpha > 0$, כך ש- $f(x) \geq \alpha$ לכל $x \in [a,b]$.
- (3) תהי $f: [0, \infty) \rightarrow \mathbb{R}$ פונקציה רציפה, ונניח כי $\lim_{x \rightarrow \infty} f(x)$ קיים.
 הוכח ש- f חסומה.
- (4) יהיו $f, g: \mathbb{R} \rightarrow \mathbb{R}$ פונקציות רציפות. נתון שלכל שתי נקודות x_1, x_2 ,
 המקיימות $x_1 < x_2$, קיימת נקודה x_3 כך ש- $x_1 < x_3 < x_2$, שעבורה $f(x_3) = g(x_3)$.
 הוכח כי $f(x) = g(x)$ לכל x .
- (5) תהי $f: [0,1] \rightarrow (0,1)$ פונקציה על.
 הוכח ש- f לא רציפה ב- $[0,1]$.
- (6) תהי $f: \mathbb{R} \rightarrow \mathbb{R}$ פונקציה רציפה, שמקיימת $f(x) = f(x^2)$ לכל $x \in \mathbb{R}$.
 הוכח ש- f פונקציה קבועה.

(7) תהי $f: \mathbb{R} \rightarrow \mathbb{R}$ פונקציה רציפה, שמקיימת $f(x+y) = f(x) + f(y)$, לכל $x, y \in \mathbb{R}$.
 הוכח כי $f(x) = f(1)x$, לכל $x \in \mathbb{R}$.

(8) תהי $f(x)$ פונקציה המוגדרת בקטע (a, b) , ונניח שקיים קבוע ממשי K , כך שלכל שתי נקודות, x_1 ו- x_2 , בקטע (a, b) , מתקיים **תנאי ליפשיץ**:
 $|f(x_1) - f(x_2)| \leq K |x_1 - x_2|$
 הוכח כי $f(x)$ רציפה בקטע (a, b) .
 * נסה להוכיח בשתי דרכים שונות.

(9) הוכח שלכל פולינום ממעלה זוגית יש נקודת מינימום מוחלט.
 באריכות:
 הוכח שאם f פולינום ממעלה זוגית, אז קיימת נקודה $x_0 \in \mathbb{R}$, כך ש- $f(x) \geq f(x_0)$, לכל $x \in \mathbb{R}$.

(10) בסעיפים א ו-ב הוכח:

- א. שלכל מספר ממשי, קיימת סדרה של רציונליים שמתכנסת אליו.
 ב. שלכל מספר ממשי, קיימת סדרה של אי-רציונליים שמתכנסת אליו.
 ג. תהי $f(x) = \begin{cases} 1 & x \in \mathbb{Q} \\ 0 & x \notin \mathbb{Q} \end{cases}$. הוכח שהפונקציה לא רציפה בכל נקודה $x \in \mathbb{R}$.
 הערה: הפונקציה הנ"ל נקראת פונקציית דיריכלה.

(11) הוכח או הפרך:

- א. אם $f(x)$ רציפה בנקודה c , אז $|f(x)|$ רציפה בנקודה c .
 ב. אם $|f(x)|$ רציפה בנקודה c , אז $f(x)$ רציפה בנקודה c .

בשאלות **12-13** הוכח:

- (12)** אם f רציפה ב- x_0 , אז קיימת סביבה של x_0 , בה f חסומה.
(13) אם f רציפה ב- x_0 , ואם $f(x_0) > 0$, אז קיימת סביבה של x_0 , שבה $f(x) > 0$.

תשובות סופיות

לתשובות מלאות בסרטוני וידאו היכנסו לאתר GooL.co.il

שיטת החצייה

שאלות

(1) נתונה המשוואה $x^3 - 2x^2 - x + 2 = 0$. בעזרת שיטת החצייה בקטע $[-2, 3]$, מצא שורש מקורב של המשוואה על ידי 6 איטרציות. מהו קירוב השורש?

(2) נתונה המשוואה: $x^3 - x - 2 = 0$.

א. מצא קטע שאורכו לא עולה על 1, המכיל שורש של המשוואה.

ב. כמה איטרציות של שיטת החצייה יש לבצע, כדי למצוא קירוב של השורש בדיוק של 0.001?

ג. חשבו את השורש שמצאתם בדיוק של 0.001.

הערה: בסרטון ההסבר של שיטת החצייה יש תרגיל נוסף.

תשובות סופיות

(1) 0.07
 (2) א. $[1, 2]$ ב. 10 ג. $x = 1.520$

חשבון דיפרנציאלי ואינטגרלי א 71022

פרק 5 - הגדרת הנגזרת - גזירות של פונקציה - נגזרות חד-צדדיות

תוכן העניינים

- 1. הגדרת הנגזרת וגזירות של פונקציה 46
- 2. נגזרות חד צדדיות 53

הגדרת הנגזרת, גזירות של פונקציה

לתשומת לבך

בפרק זה אנו מניחים שהנך יודע לגזור פונקציות לפי נוסחאות גזירה כפי שנלמד בבית הספר. במידה והנחה זו שגויה, עבור ראשית לפרק הבא, למד את הנושא, ורק כשסיימת חזור לכאן.

שאלות*

בשאלות 1-6 חשב את הנגזרת של הפונקציה הנתונה על פי ההגדרה:

$$f(x) = \sin 4x \quad (3) \qquad f(x) = \frac{1}{x+1} \quad (2) \qquad f(x) = x^2 + 4x + 1 \quad (1)$$

$$f(x) = \sqrt{x+10} \quad (6) \qquad f(x) = \ln x \quad (5) \qquad f(x) = e^x \quad (4)$$

$$f(x) = x(x-1)(x-2)(x-3)\cdots(x-44) \quad (7) \text{ חשב את } f'(0), \text{ אם נתון כי}$$

$$f(x) = 2x(|x|+1)\sqrt{1+x+x^2} \quad (8) \text{ חשב את } f'(0), \text{ אם נתון כי}$$

$$z(0) = 1, \lim_{x \rightarrow 0} z(x) = 4 \text{ כאשר } f(x) = x \cdot z(x) \text{ אם נתון כי } f'(0) \text{ חשב את } (9)$$

$$f(x) = \begin{cases} \sqrt[3]{x-1} & x > 0 \\ -(x+1)^2 & x \leq 0 \end{cases} \quad (10) \text{ נתונה הפונקציה:}$$

א. מצא את כל הנקודות בהן הפונקציה רציפה.

ב. בדוק על פי הגדרת הנגזרת האם הפונקציה הנתונה גזירה בנקודה $x=1$. האם קיים משיק בנקודה זו?

$$f(x) = \begin{cases} x^n \sin \frac{1}{x} & x \neq 0 \\ 0 & x = 0 \end{cases} \quad (11) \text{ נתונה הפונקציה: } (n \text{ טבעי}).$$

א. עבור אילו ערכים של n הפונקציה גזירה בנקודה $x=0$?

ב. עבור אילו ערכים של n הפונקציה גזירה ברציפות בנקודה $x=0$?

* בפרק זה חל איסור להשתמש בכלל לופיטל.

$$(12) \text{ נתונה הפונקציה: } f(x) = \begin{cases} x^n \arctan \frac{1}{x} & x \neq 0 \\ 0 & x = 0 \end{cases} \quad (n \text{ טבעי}).$$

- א. עבור אילו ערכים של n הפונקציה גזירה בנקודה $x = 0$?
 ב. עבור אילו ערכים של n הפונקציה גזירה ברציפות בנקודה $x = 0$?

(13) חשב את הגבולות הבאים:

$$\text{א. } \lim_{x \rightarrow 0} \frac{\ln(4+x) - \ln 4}{x} \quad \text{ב. } \lim_{x \rightarrow 0} \frac{e^{1+x} - e}{x}$$

(14) נתון כי f גזירה בנקודה x_0 . הוכח כי:

$$\text{א. } f'(x_0) = \lim_{x \rightarrow x_0} \frac{f(x) - f(x_0)}{x - x_0}$$

$$\text{ב. } 2x_0 f(x_0) - x_0^2 f'(x_0) = \lim_{x \rightarrow x_0} \frac{x^2 f(x_0) - x_0^2 f(x)}{x - x_0}$$

(15) נתון כי f גזירה וזוגית. הוכח כי f' אי זוגית.

(16) נתונה פונקציה המוגדרת ב- $[a, b]$ ומקיימת לכל x, y ב- $[a, b]$:

$$|f(x) - f(y)| \leq |x - y|^2$$

הוכח כי f גזירה ב- $[a, b]$ וחשב את נגזרתה.

$$(17) \text{ נתונה הפונקציה: } f(x) = \begin{cases} x^2 & x \in \mathbb{Q} \\ x^3 & x \notin \mathbb{Q} \end{cases}$$

חשב את $f'(x)$ על פי ההגדרה.

$$(18) \text{ נתונה הפונקציה: } f(x) = \begin{cases} (x-1)^2 & x \in \mathbb{Q} \\ 0 & x \notin \mathbb{Q} \end{cases}$$

חשב את $f'(x)$ על פי ההגדרה.

$$(19) \text{ נתונה הפונקציה } f(x) = |\sin^5 x|$$

א. חשב את $f'(x)$.

ב. מצא את כל הנקודות עבורן $f'(x) = 0$.

* בפרק זה חל איסור להשתמש בכלל לופיטל.

(20) הוכח או הפרך :

- א. אם h גזירה ב- x_0 ו- g אינה גזירה ב- x_0 , אז $f = g + h$ אינה גזירה ב- x_0 .
- ב. אם h אינה גזירה ב- x_0 ו- g אינה גזירה ב- x_0 , אז $f = g + h$ אינה גזירה ב- x_0 .
- ג. אם h אינה גזירה ב- x_0 ו- g אינה גזירה ב- x_0 , אז $f = g \cdot h$ אינה גזירה ב- x_0 .
- ד. אם h גזירה ב- x_0 ו- g אינה גזירה ב- x_0 , אז $f = g \cdot h$ אינה גזירה ב- x_0 .

(21) הוכח או הפרך :

- א. אם f גזירה, אז $\lim_{n \rightarrow \infty} n \left[f\left(x + \frac{1}{n}\right) - f(x) \right] = f'(x)$.
- ב. אם הגבול $\lim_{n \rightarrow \infty} n \left[f\left(x + \frac{1}{n}\right) - f(x) \right]$ קיים וסופי, אז f גזירה.

(22) הוכח או הפרך :

- א. אם f גזירה ב- (a, b) ו- $\lim_{x \rightarrow a^+} f(x) = \infty$, אז $\lim_{x \rightarrow a^+} f'(x) = \infty$.
- ב. אם f גזירה ב- (a, b) ו- $\lim_{x \rightarrow a^+} f'(x) = \infty$, אז $\lim_{x \rightarrow a^+} f(x) = \infty$.

- (23) נתון כי $f(x)$ רציפה ב- $x = 4$, ומקיימת $\lim_{x \rightarrow 4} \frac{f(x) - \pi - 10(x-4)}{x-4} = 0$. הוכח ש- f גזירה ב- $x = 4$, וחשב את $f'(4)$.**

- (24) תהי f פונקציה רציפה בסביבת הנקודה $x = 0$ המקיימת $\lim_{x \rightarrow 0} \frac{f(x)}{x} = 0$.**
- א. הוכח כי $f(0) = 0$.
- ב. הוכח כי f גזירה ב- $x = 0$ ו- $f'(0) = 0$.

- (25) תהי f פונקציה גזירה על כל הישר, ונתון כי $f(0) = 0$ ו- $f'(0) = k$.**

$$\lim_{x \rightarrow \infty} x f\left(\frac{1}{x}\right) = k \quad \text{הוכח כי}$$

- (26) תהי $f: \mathbb{R} \rightarrow \mathbb{R}$ פונקציה גזירה בנקודה x_0 .**
- א. אם $f(x_0) \neq 0$, הוכח שגם $|f|$ גזירה ב- x_0 .
- ב. אם $f(x_0) = 0$, הראה שייתכן כי $|f|$ גזירה ב- x_0 וייתכן שלא.

(27) תהינה $f, g: \mathbb{R} \rightarrow \mathbb{R}$ פונקציות גזירות בנקודה x_0 .

נגדיר $h(x) = \max\{f(x), g(x)\}$ לכל $x \in \mathbb{R}$.

הראה שאם $f(x_0) \neq g(x_0)$, אז h גזירה ב- x_0 .

(28) תהי f פונקציה זוגית ב- \mathbb{R} .

הוכח כי אם f גזירה ב-0, אז $f'(0) = 0$.

הערה: פתור בשתי דרכים שונות.

(29) נתונה פונקציה $f: (0, \infty) \rightarrow \mathbb{R}$ המקיימת $f(xy) = f(x) + f(y)$,

לכל $x, y \in (0, \infty)$.

נתון כי f גזירה בנקודה $x=1$.

א. הוכח כי $f(1) = 0$ ו- $f\left(\frac{x}{y}\right) = f(x) - f(y)$.

ב. הראה כי f גזירה, ושכלל $x > 0$, $f'(x) = \frac{f'(1)}{x}$.

(30) נתון כי f פונקציה גזירה המקיימת $f\left(\frac{x+y}{2}\right) = \frac{f(x)+f(y)}{2}$.

הוכח ש- f פונקציה לינארית.

(31) ענה על הסעיפים הבאים:

א. הוכח את הטענה הבאה:

אם f גזירה ב- x_0 , אז $f'(x_0) = \lim_{n \rightarrow \infty} \frac{f(x_0 + a_n) - f(x_0)}{a_n}$

לכל סדרה $a_n \rightarrow 0$.

ב. תהי $f: \mathbb{R} \rightarrow \mathbb{R}$ פונקציה גזירה בנקודה $x_0 = 1$, ו- $f(1) = 1$.

הראה שאם $k \in \mathbb{N}$, אז

$\lim_{n \rightarrow \infty} n \left[\left(f\left(1 + \frac{1}{n}\right) + f\left(1 + \frac{2}{n}\right) + \dots + f\left(1 + \frac{k}{n}\right) \right) - k \right] = \frac{k(k+1)}{2} f'(1)$

ג. חשב את הגבול $\lim_{n \rightarrow \infty} n \left[e^{\frac{1}{n}} + e^{\frac{2}{n}} + \dots + e^{\frac{10}{n}} - 10 \right]$.

32) ענה על הסעיפים הבאים :

א. הוכח שפונקציית דיריכלה $D(x) = \begin{cases} 1 & x \in \mathbb{Q} \\ 0 & x \notin \mathbb{Q} \end{cases}$ לא גזירה בכל מקום.

ב. הוכח שהפונקציה $f(x) = (x-1)^2 D(x)$ גזירה רק בנקודה $x=1$.

33) תהי f פונקציה גזירה ב- x_0 .

א. הוכח כי $f'(x_0) = \lim_{h \rightarrow 0} \frac{f(x_0+h) - f(x_0-h)}{2h}$.

ב. תן דוגמה של פונקציה רציפה f , באופן שהגבול בסעיף אי קיים, אך $f'(x_0)$ אינו קיים.

ג. הבע באמצעות $f'(x_0)$ את הגבול $\lim_{h \rightarrow 0} \frac{f(x_0-2h) - f(x_0+3h)}{h}$.

34) תהי f פונקציה גזירה פעמיים ב- x_0 .

א. הוכח כי $f''(x_0) = \lim_{h \rightarrow 0} \frac{f(x_0+h) - 2f(x_0) + f(x_0-h)}{h^2}$.

ב. תן דוגמה של פונקציה f , באופן שהגבול בסעיף אי קיים, אך $f''(x_0)$ אינו קיים.

הערה: פתור את סעיף אי רק אחרי שלמדת את כלל לופיטל.

תשובות סופיות

$$f'(x) = 4 \cos 4x \quad (3) \quad f(x) = -\frac{1}{(x+1)^2} \quad (2) \quad f'(x) = 2x + 4 \quad (1)$$

$$f(x) = \frac{1}{2\sqrt{x+10}} \quad (6) \quad f(x) = \frac{1}{x} \quad (5) \quad f'(x) = e^x \quad (4)$$

$$4 \quad (9) \quad 2 \quad (8) \quad !44 \quad (7)$$

(10) א. רציפה לכל x . ב. לא גזירה בנקודה $x=1$. קיים משיק אנכי בנקודה.

(11) א. $n > 1$. ב. $n > 2$

(12) א. $n > 1$. ב. $n > 1$

(13) א. $\frac{1}{4}$. ב. e

(14) הוכחה.

(15) הוכחה.

(16) שאלת הוכחה. $f'' = 0$

(17) הפונקציה גזירה רק ב- $x=0$, ומתקיים: $f'(0) = 0$.

(18) הפונקציה גזירה רק ב- $x=1$, ומתקיים: $f'(1) = 0$.

$$f'(x) = \begin{cases} 5 \sin^4 x \cos x & 2n\pi < x < (2n+1)\pi \\ 0 & x = n\pi \\ -5 \sin^4 x \cos x & (2n+1)\pi < x < (2n+2)\pi \end{cases} \quad (19) \quad \text{א.}$$

ב. $x = \frac{\pi}{2}n$

(20) שאלת הוכחה או הפרד.

(21) שאלת הוכחה או הפרד.

(22) שאלת הוכחה או הפרד.

(23) שאלת הוכחה.

(24) שאלת הוכחה.

(25) שאלת הוכחה.

(26) שאלת הוכחה.

(27) שאלת הוכחה.

(28) שאלת הוכחה.

(29) שאלת הוכחה.

(30) שאלת הוכחה.

(31) א. שאלת הוכחה. ב. שאלת הוכחה. ג. 55

(32) שאלת הוכחה.

33 א. שאלת הוכחה. ב. $f(x) = |x|$ ג. $-5f'(x_0)$

34 א. שאלת הוכחה. ב. $f(x) = \text{sgn}(x) = \begin{cases} -1 & x < 0 \\ 0 & x = 0 \\ 1 & x > 0 \end{cases}$

לפתרונות מלאים בווידאו היכנסו לאתר www.GooL.co.il

נגזרות חד-צדדיות

שאלות

1 תאר שתי דרכים שונות לבדיקת גזירות של פונקציה מפוצלת בנקודות התפר שלה (נקודה שבה מתחלפת נוסחת הפונקציה).

השתמש בפונקציה $f(x) = \begin{cases} x^2 + 8x & x \geq 2 \\ x^3 + 12 & x < 2 \end{cases}$ על מנת להדגים שתי שיטות אלה.

בנוסף, הסבר מתי עליך להשתמש בכל אחת מהשיטות שתיארת.

בשאלות 2-9 בדוק גזירות הפונקציות הבאות בתחום הגדרתן, בכל דרך שתבחר. בנוסף, רשום נוסחה עבור הנגזרת של כל אחת מהפונקציות:

$$f(x) = \begin{cases} x^2 - 5x & x \geq 2 \\ x^3 - 14 & x < 2 \end{cases} \quad (3)$$

$$f(x) = \begin{cases} x^2 - 4x & x \geq 2 \\ x^3 - 14 & x < 2 \end{cases} \quad (2)$$

$$f(x) = \begin{cases} \ln(1+2x) & -0.5 < x < 0 \\ x^2 + 2x & x \geq 0 \end{cases} \quad (5)$$

$$f(x) = \begin{cases} x^2 + 8x & x \geq 2 \\ x^3 + 12 & x < 2 \end{cases} \quad (4)$$

$$f(x) = 3x^2 + x|x| + 1 \quad (7)$$

$$f(x) = 2 + 4|x-1| \quad (6)$$

$$f(x) = \begin{cases} x^2 \sin \frac{1}{x} & x > 0 \\ 0 & x \leq 0 \end{cases} \quad (9)$$

$$f(x) = \begin{cases} x \sin \frac{1}{x} & x > 0 \\ 0 & x \leq 0 \end{cases} \quad (8)$$

10 בדוק האם הפונקציה משאלה 5 גזירה פעמיים בנקודה $x=0$.

$$f(x) = \begin{cases} \sqrt[3]{x+1} & x \geq -1 \\ \frac{1}{x} + a & x < -1 \end{cases} \quad (11) \text{ נתונה הפונקציה:}$$

א. עבור איזה ערך של הקבוע a הפונקציה רציפה בנקודה $x=-1$?

ב. עבור ערך ה- a שקיבלת בסעיף א', בדוק על פי הגדרת הנגזרת האם

הפונקציה הנתונה גזירה בנקודה $x=-1$.

האם קיים משיק בנקודה זו?

* בפרק זה חל איסור להשתמש בכלל לופיטל.

12 מצא עבור אלו ערכים של הקבועים a ו- b הפונקציה הבאה גזירה בנקודת

$$\text{התפר: } f(x) = \begin{cases} \ln^3 x & 0 < x \leq e \\ ax + b & x > e \end{cases}$$

עבור ערכים אלו, רשום נוסחה עבור הנגזרת.

13 מצא עבור אלו ערכים של הקבועים a ו- b הפונקציה הבאה גזירה בנקודת

$$\text{התפר: } f(x) = \begin{cases} e^x & 0 < x \leq 1 \\ ax + b & x > 1 \end{cases}$$

עבור ערכים אלו, רשום נוסחה עבור הנגזרת.

$$\text{14 נתונה הפונקציה: } f(x) = \begin{cases} x^2 \sin \frac{1}{x} + 4x & x < 0 \\ px + q & x \geq 0 \end{cases}$$

קבע עבור אילו ערכים של הקבועים p ו- q הפונקציה הנתונה:
א. רציפה. ב. גזירה.

15 חשב את $f'(0)$, עבור הפונקציה: $f(x) = |x^4 - x^3 + \sin(10x) - 1|$

$$\text{16 נתונה הפונקציה: } f(x) = \begin{cases} \sqrt{|\cos \pi x|} & x \in \mathbb{Q} \\ 0 & x \notin \mathbb{Q} \end{cases}$$

הוכח שהפונקציה לא גזירה לכל x ממשי.

תזכורת (הערך השלם)

פונקציית הערך השלם $[x]$ מחזירה לכל מספר ממשי x את המספר השלם הגדול ביותר, שקטן או שווה ל- x (מעגלת כלפי מטה). למשל: $[-4.1] = -5$, $[4.1] = 4$.

17 נתונה הפונקציה $f(x) = [x] - [-x]$.
חשב את $f'(x)$.

18 נתונה הפונקציה $f(x) = [x] \sin(\pi x)$.
חשב את $f'(x)$ על פי ההגדרה.

19 נתונה הפונקציה $f(x) = [x](1 - \cos(\pi x))$.
חשב את $f'(x)$.

(20) הוכח שאם f היא פונקציה המקיימת $|f(x)| \leq x^2$ לכל x , אז f גזירה ב- $x=0$.

(21) תהי f פונקציה רציפה ב- $x_0=0$. הוכח כי הפונקציה $z(x) = |x|f(x)$ גזירה ב- $x_0=0$ אם ורק אם $f(0) = 0$.

(22) יהיו f ו- g שתי פונקציות המוגדרות בסביבה מלאה של $x_0 \in \mathbb{R}$. הוכח או הפרך:

א. אם $f(x_0) = g(x_0)$ ו- $f'_-(x_0) = g'_+(x_0)$,

אז הפונקציה z , המוגדרת על ידי $z(x) = \begin{cases} f(x) & x \leq x_0 \\ g(x) & x \geq x_0 \end{cases}$, גזירה ב- x_0 .

ב. אם $f: \mathbb{R} \rightarrow \mathbb{R}$ לא גזירה ב- x_0 ו- $g: \mathbb{R} \rightarrow \mathbb{R}$ גזירה ב- \mathbb{R} , אז $g \circ f$ איננה גזירה ב- \mathbb{R} .

ג. אם g גזירה מימין ב- x_0 והפונקציה f מוגדרת בסביבה מלאה של x_0 , אז $g(x_0)$ וגזירה מימין ב- $g(x_0)$, אזי $f \circ g$ גזירה מימין ב- x_0 .

הערה: אין קשר בין הסעיפים.

(23) תהיינה f ו- g פונקציות המוגדרות ב- \mathbb{R} . נתון ש- g היא פונקציה רציפה ב- \mathbb{R} , ולכל $x > y$

$$\frac{f(x) - f(y)}{x - y} = g\left(\frac{x + y}{2}\right)$$

הוכח כי f גזירה ב- \mathbb{R} , ושלכל x ממשי מתקיים $f'(x) = g(x)$.

תשובות סופיות

$$f'(x) = \begin{cases} 2x+8 & x \geq 2 \\ 3x^2 & x < 2 \end{cases} \quad (1)$$

$$f'(x) = \begin{cases} 2x-4 & x > 2 \\ 3x^2 & x < 2 \end{cases} \quad (2)$$

$$f'(x) = \begin{cases} 2x-5 & x > 2 \\ 3x^2 & x < 2 \end{cases} \quad (3)$$

$$f'(x) = \begin{cases} 2x+8 & x \geq 2 \\ 3x^2 & x < 2 \end{cases} \quad (4)$$

$$f'(x) = \begin{cases} \frac{2}{1+2x} & -0.5 < x < 0 \\ 2x+2 & x \geq 0 \end{cases} \quad (5)$$

$$f'(x) = 4 \quad (x > 1) \quad , \quad f'(x) = -4 \quad (x < 1) \quad (6)$$

$$f'(x) = 8x \quad (x \geq 0) \quad , \quad f'(x) = 4x \quad (x < 0) \quad (7)$$

$$f(x) = \begin{cases} \sin \frac{1}{x} - \frac{1}{x} \cos \frac{1}{x} & x > 0 \\ 0 & x < 0 \end{cases} \quad (8)$$

$$f(x) = \begin{cases} 2x \sin \frac{1}{x} - \cos \frac{1}{x} & x > 0 \\ 0 & x \leq 0 \end{cases} \quad (9)$$

(10) לא גזירה פעמיים בנקודה $x=0$.

(11) א. $a=1$ ב. לא גזירה. לא קיים משיק.

$$f'(x) = \begin{cases} \frac{3}{x} \ln^2 x & 0 < x < e \\ \frac{3}{e} & x \geq e \end{cases} \quad a = 3/e \quad b = -2 \quad (12)$$

$$f'(x) = \begin{cases} e^x & 0 < x < 1 \\ e & x \geq 1 \end{cases} \quad a = e \quad b = 0 \quad (13)$$

(14) א. $q=0$ ב. $q=0, p=4$

(15) -10

(16) הוכחה.

$$f'(x) = \begin{cases} 0 & x \notin \mathbb{Z} \\ \text{undefined} & x \in \mathbb{Z} \end{cases} \quad (17)$$

$$f'(x) = \begin{cases} [x] \cos(\pi x) \pi & x \notin \mathbb{Z} \\ \text{undefined} & x \in \mathbb{Z} \end{cases} \quad (18)$$

$$f'(x) = \begin{cases} [x] \sin \pi x & x \notin \mathbb{Z} \\ 0 & x \in \mathbb{Z}, x \text{ even} \\ \text{undefined} & x \in \mathbb{Z}, x \text{ odd} \end{cases} \quad (19)$$

לפתרונות מלאים בווידאו של שאלות 20-23 היכנסו לאתר www.GooL.co.il

חשבון דיפרנציאלי ואינטגרלי א 71022

פרק 6 - חישוב נגזרת של פונקציה

תוכן העניינים

1. כללי הגזירה (ללא ספר)
2. תרגול בכללי הגזירה 58
3. תרגילים נוספים לפי סוגים (ללא ספר)
4. גזירה סתומה 62
5. כלל השרשרת 64
6. גזירה לוגריתמית 67

תרגול בכללי הגזירה

שאלות

גזור פעמיים את הפונקציות הבאות (בשאלות 27-35 מצא רק את הנגזרת הראשונה):

$$f(x) = \frac{2x^2}{(x+1)^2} \quad (3) \quad f(x) = \frac{x^2 - 5x + 6}{2x + 10} \quad (2) \quad f(x) = \frac{x^2 + 2x + 4}{2x} \quad (1)$$

$$f(x) = \left(\frac{x+1}{x-1}\right)^3 \quad (6) \quad f(x) = \frac{x^3}{(x+1)^2} \quad (5) \quad f(x) = \frac{x^3}{x^2 - 4} \quad (4)$$

$$f(x) = x \cdot \ln x \quad (9) \quad f(x) = \frac{\ln x}{\sqrt{x}} \quad (8) \quad f(x) = \frac{\ln x}{x} \quad (7)$$

$$f(x) = \ln^2 x + 2 \ln x - 32 \quad (12) \quad f(x) = \ln \sqrt{\frac{1}{2-x}} \quad (11) \quad f(x) = x^2 \cdot \ln x \quad (10)$$

$$f(x) = (x+2) \cdot e^{\frac{1}{x}} \quad (15) \quad f(x) = e^{\frac{1}{x}} \quad (14) \quad f(x) = \ln^2 x + \frac{1}{\ln^2 x} \quad (13)$$

$$f(x) = \sqrt[3]{x^2 - 1} \quad (18) \quad f(x) = \sqrt[3]{x^2} \quad (17) \quad f(x) = x \cdot e^{-2x^2} \quad (16)$$

$$f(x) = \cos(x^4) \quad (21) \quad f(x) = \sin(x^3) \quad (20) \quad f(x) = \sqrt[3]{x^2} (1-x) \quad (19)$$

$$f(x) = \ln(\cos x^2) \quad (24) \quad f(x) = \tan(x^2) \quad (23) \quad f(x) = \sin^3 x \quad (22)$$

$$f(x) = (x+1)^{\sin x} \quad (27) \quad f(x) = \arctan(x^2) \quad (26) \quad f(x) = \arcsin(2x+3) \quad (25)$$

$$y = x^{\ln x} \quad (30) \quad f(x) = (\cos x)^{\ln x} \quad (29) \quad f(x) = (\sin x)^x \quad (28)$$

$$y = \left(\sqrt{x} + \frac{1}{x}\right)^{\sqrt{x}} \quad (33) \quad y = x^{\sqrt{x}} \quad (32) \quad y = \sqrt[3]{x} \quad (31)$$

$$y = (x+1)^{(x+1)} \quad (35) \quad y = (x^2 + 1)^x \quad (34)$$

הערה: בשאלות 28 ו-29 נציג שתי דרכי פתרון. מומלץ לצפות בשתייהן.

תשובות סופיות

$$f'(x) = \frac{2x^2 - 8}{4x^2}, \quad f''(x) = \frac{4}{x^3} \quad (1)$$

$$f'(x) = \frac{2x^2 + 20x - 62}{(2x+10)^2}, \quad f''(x) = \frac{448}{(2x+10)^3} \quad (2)$$

$$f'(x) = \frac{4x}{(x+1)^3}, \quad f''(x) = \frac{4(1-2x)}{(x+1)^4} \quad (3)$$

$$f'(x) = \frac{x^2(x^2-12)}{(x^2-4)^2}, \quad f''(x) = \frac{4x \cdot (2x^2+24)}{(x^2-4)^3} \quad (4)$$

$$f'(x) = \frac{x^2(x+3)}{(x+1)^3}, \quad f''(x) = \frac{6x}{(x+1)^4} \quad (5)$$

$$f'(x) = -\frac{6(x+1)^2}{(x-1)^4}, \quad f''(x) = 12 \frac{(x+1)(x+3)}{(x-1)^5} \quad (6)$$

$$f'(x) = \frac{1 - \ln x}{x^2}, \quad f''(x) = \frac{2 \ln x - 3}{x^3} \quad (7)$$

$$f'(x) = \frac{2 - \ln x}{2x^{1.5}}, \quad f''(x) = \frac{3 \ln x - 8}{4x^{2.5}} \quad (8)$$

$$f'(x) = \ln x + 1, \quad f''(x) = \frac{1}{x} \quad (9)$$

$$f'(x) = x(2 \ln x + 1), \quad f''(x) = 2 \ln x + 3 \quad (10)$$

$$f'(x) = \frac{1}{2(2-x)}, \quad f''(x) = \frac{1}{(4-2x)^2} \quad (11)$$

$$f'(x) = \frac{2}{x}(\ln x + 1), \quad f''(x) = \frac{-2 \ln x}{x^2} \quad (12)$$

$$f'(x) = \frac{2}{x} \left[\frac{(\ln x)^4 - 1}{(\ln x)^3} \right], \quad f''(x) = -\frac{2}{x^2} \left\{ \frac{(\ln x)^5 - (\ln x)^4 - (\ln x) - 3}{(\ln x)^4} \right\} \quad (13)$$

$$f'(x) = e^{\frac{1}{x}} \cdot \left(-\frac{1}{x^2}\right), \quad f''(x) = e^{\frac{1}{x}} \left(\frac{1+2x}{x^4}\right) \quad (14)$$

$$f'(x) = e^{\frac{1}{x}} \left(\frac{x^2 - x - 2}{x^2}\right), \quad f''(x) = e^{\frac{1}{x}} \left(\frac{5x+2}{x^4}\right) \quad (15)$$

$$f'(x) = e^{-2x^2} (1-4x^2), \quad f''(x) = -4xe^{-2x^2} (3-4x^2) \quad (16)$$

$$f'(x) = \frac{2}{3 \cdot \sqrt[3]{x}}, \quad f''(x) = -\frac{2}{9 \cdot \sqrt[3]{x^4}} \quad (17)$$

$$f'(x) = \frac{2x}{3\sqrt[3]{(x^2-1)^2}}, \quad f''(x) = \frac{2}{3} \cdot \frac{-\frac{1}{3}x^2 - 1}{(x^2-1)^{5/3}} \quad (18)$$

$$f'(x) = \frac{2-5x}{3\sqrt[3]{x}}, \quad f''(x) = -\frac{2}{9} \cdot \frac{1+5x}{\sqrt[3]{x^4}} \quad (19)$$

$$f'(x) = \cos(x^3) \cdot 3x^2, \quad f''(x) = -9x^4 \sin(x^3) + 6x \cdot \cos(x^3) \quad (20)$$

$$f'(x) = -\sin(x^4) \cdot 4x^3, \quad f''(x) = -16x^6 \cos(x^4) - 12x^2 \cdot \sin(x^4) \quad (21)$$

$$f'(x) = 3\sin^2 x \cdot \cos x, \quad f''(x) = 6\sin x \cos^2 x - 3\sin^3 x \quad (22)$$

$$f'(x) = \frac{2x}{\cos^2(x^2)}, \quad f''(x) = \frac{2 \cdot \cos^2(x^2) - 8x^2 \cos(x^2) \sin(x^2)}{\cos^4(x^2)} \quad (23)$$

$$f'(x) = \tan(x^2) \cdot (-2x), \quad f''(x) = \frac{-4x^2}{\cos^2(x^2)} - 2 \tan(x^2) \quad (24)$$

$$f'(x) = \frac{1}{\sqrt{1-(2x+3)^2}} \cdot 2, \quad f''(x) = \frac{4(2x+3)}{(1-(2x+3)^2)^{1.5}} \quad (25)$$

$$f'(x) = \frac{2x}{1+x^4}, \quad f''(x) = \frac{2-6x^4}{(1+x^4)^2} \quad (26)$$

$$f'(x) = x^{\sin x} \left(\cos x \cdot \ln(x+1) + \frac{\sin x}{x+1} \right) \quad (27)$$

$$f'(x) = (\sin x)^x (\ln(\sin x) + \cot x \cdot x) \quad (28)$$

$$f'(x) = (\cos x)^{\ln x} \cdot \left(\frac{\ln(\cos x)}{x} - \tan x \cdot \ln x \right) \quad (29)$$

$$y' = x^{\ln x} \left(\frac{2 \ln x}{x} \right) \quad (30)$$

$$y' = x^{\frac{1}{x}-2} (1 - \ln x) \quad (31)$$

$$y' = \frac{1}{\sqrt{x}} \cdot x^{\sqrt{x}} \left(\frac{\ln x}{2} + 1 \right) \quad (32)$$

$$y' = \left(\sqrt{x} + \frac{1}{x} \right)^{\sqrt{x}} \left(\frac{1}{2\sqrt{x}} \cdot \ln \left(\sqrt{x} + \frac{1}{x} \right) + \frac{1}{\sqrt{x + \frac{1}{x}}} \left(\frac{1}{2\sqrt{x}} - \frac{1}{x^2} \right) \cdot \sqrt{x} \right) \quad (33)$$

$$y' = (x^2 + 1)^x \left(1 \cdot \ln(x^2 + 1) + \frac{1}{x^2 + 1} \cdot 2x \cdot x \right) \quad (34)$$

$$y' = (x+1)^{(x+1)} [\ln(x+1) + 1] \quad (35)$$

גזירה סתומה

שאלות

- (1) גזור את הפונקציה הסתומה: $x^2 + y^5 - 1 = 1$.
- (2) גזור את הפונקציה הסתומה: $4 \ln x + 10 \ln y = y^2$.
- (3) גזור את הפונקציה הסתומה: $\sqrt{x} + \sqrt{y} = \sqrt{xy}$.
- (4) מצא את משוואת המשיק למעגל $x^2 + y^2 = 25$, בנקודה $(3, 4)$.
- (5) מצא את משוואת הישר, המשיק לגרף הפונקציה הסתומה $x^2 y + y - x = xy$, דרך הנקודה $(1, 1)$.
- (6) מצא את משוואת הישר, המשיק לגרף הפונקציה הסתומה $x^2 y + e^{y^2 - 4x} = \ln x + 1$, דרך הנקודה $(1, 2)$, הנמצאת על גרף הפונקציה.
- (7) מצא את משוואת הישר, המשיק לגרף הפונקציה הסתומה $\sqrt{xy + y} + x^2 y = xy^2$, דרך הנקודה $(1, 2)$, הנמצאת על גרף הפונקציה.
- (8) מצא את משוואת הישר, המשיק לגרף הפונקציה הסתומה $e^{xy^2} + y = y^2 - 1$, דרך הנקודה $(0, 2)$, הנמצאת על גרף הפונקציה.
- (9) נתונה הפונקציה הסתומה $x + y \cdot e^y = xy^2 + x^2$.
 א. מצא את הנקודות על גרף הפונקציה, בהן $y = 0$.
 ב. מצא את משוואת הישרים המשיקים של גרף הפונקציה, בנקודות שמצאת בסעיף א.
- (10) גזור את הפונקציה הסתומה: $x^y - xy = 10$.
- (11) גזור את הפונקציה הסתומה: $x^y - y^x = 1$.
- (12) נתונה פונקציה סתומה $xy - y^3 + x^2 - x = 0$. מצא את ערך y^n בנקודה בה $y = 1$.

- (13)** נתון כי המשוואה $h(y) - x + 1 = 2x^3 + 4e^y + 2y$,
 מגדירה את $y = y(x)$ כפונקציה סתומה של x .
 נתון כי $h(y)$ גזירה ברציפות ויורדת.
 הוכיחו כי $y(x)$ יורדת חזק.

תשובות סופיות

$$5y^4 - 1 \neq 0, \quad y' = \frac{-2x}{5y^4 - 1} \quad (1)$$

$$\frac{10}{y} - 2y \neq 0, \quad y' = \frac{-\frac{4}{x}}{\frac{10}{y} - 2y} \quad (2)$$

$$\sqrt{x} \neq 0, \quad \sqrt{x} \neq 1, \quad y' = \frac{\sqrt{y}-1}{2\sqrt{x}} \cdot \frac{2\sqrt{y}}{1-\sqrt{x}} \quad (3)$$

$$y = -\frac{3}{4}x + \frac{25}{4} \quad (4)$$

$$y = \frac{1}{2}x + \frac{1}{2} \quad (5)$$

$$y = \frac{1}{5}x + 1\frac{4}{5} \quad (6)$$

$$y = \frac{1}{5}x + 1\frac{5}{6} \quad (7)$$

$$y = \frac{4}{3}x + 2 \quad (8)$$

- (9)** א. $(0,0)$, $(1,0)$ ב. בראשית הצירים: $y = -x$, המשוואה השנייה: $y = x - 1$.

$$x^y \cdot \ln x - x \neq 0, \quad y' = \frac{y - x^y \cdot \frac{y}{x}}{x^y \cdot \ln x - x} \quad (10)$$

$$x^y \ln x - y^x \cdot \frac{x}{y} \neq 0, \quad y' = \frac{-x^y \cdot \frac{y}{x} + y^x \cdot \ln y}{x^y \ln x - y^x \cdot \frac{x}{y}} \quad (11)$$

$$-1 \quad (12)$$

- (13)** שאלת הוכחה.

כלל השרשרת

שאלות

- (1) נתונה פונקציה $f(x)$, המקיימת $f'(4) = 10$.
נגדיר פונקציה חדשה: $g(x) = f(x^2)$.
חשב את $g'(2)$.

- (2) נתונה פונקציה $f(x)$, המקיימת $f'(2) = 4$.
נגדיר פונקציה חדשה: $g(x) = f\left(\frac{1}{x}\right)$.
א. חשב את $g'(0.5)$.
ב. נתון בנוסף כי f עולה. הוכח כי g יורדת.

- (3) נתונה פונקציה $f(x)$, המקיימת $f'(1) = e$.
נגדיר פונקציה חדשה: $g(x) = x^2 + f(\ln x)$.
א. חשב את $g'(e)$.
ב. הוכח שהפונקציה g עולה בנקודה $x = e$.

ג. חשב את הגבול $\lim_{h \rightarrow 0} \frac{g(e+h) - g(e)}{h}$.

- (4) נתונה פונקציה $f(x)$, המקיימת $f(1) = -2$, $f'(1) = e$.
נגדיר פונקציה חדשה: $g(x) = f^2(\ln x)$.
א. חשב את $g'(e)$.
ב. האם g עולה או יורדת, בנקודה $x = e$?
ג. נתון כי f שלילית ועולה. מה ניתן לומר על g ?

(5) נתונה פונקציה, $f(x)$, יורדת וחיובית.

$$g(x) = \sqrt{f(x^2) + 4}$$

מי מהבאים נכון?

א. g עולה לכל x .

ב. g יורדת לכל x .

ג. g עולה לכל $x > 0$.

ד. g יורדת לכל $x > 0$.

$$(6) \quad g(x) = \frac{f^2(\sqrt{x}) - 1}{f(\sqrt{x})}$$

נתונה הפונקציה $f(10) = f'(10) = 4$. חשב $g'(100)$.

$$(7) \quad g(x) = \frac{f\left(\frac{1}{x}\right) + 4}{f\left(\frac{1}{x^2}\right)}$$

נתונה הפונקציה $f(1) = 1$, $f'(1) = 4$. חשב $g'(1)$.

$$(8) \quad g(x) = \frac{f^2(\ln x)}{f(\ln x) + 1}$$

נתונה הפונקציה $f(0) = 2$, $f'(0) = 1$. חשב $g'(1)$.

$$(9) \quad g(x) = \frac{f^{10}(4x) + 1}{f\left(\frac{4}{x}\right) + 1}$$

נתונה הפונקציה $f(4) = 1$, $f'(4) = 2$. חשב $g'(1)$.

$$(10) \quad g(x) = \frac{\sqrt[4]{f^7(x^2)}}{f(x^4)}$$

נתונה הפונקציה $f(1) = 1$, $f'(1) = 4$. חשב $g'(1)$.

תשובות סופיות

- | | | | |
|----------------|-----------|-----------------|------|
| | | 40 | (1) |
| | ב. הוכחה. | -16 | (2) |
| ג. $2e+1$ | ב. הוכחה. | $2e+1$ | (3) |
| ג. $g'(x) < 0$ | ב. יורדת. | -4 | (4) |
| | | ד | (5) |
| | | $\frac{17}{80}$ | (6) |
| | | 36 | (7) |
| | | $\frac{8}{9}$ | (8) |
| | | 44 | (9) |
| | | -2 | (10) |

גזירה לוגריתמית

שאלות

גזור את הפונקציות הבאות:

$$y = \sqrt[4]{\frac{10x-1}{x+1}} \cdot \sqrt{(2x+1)^7} \quad (1)$$

$$y = \left(\sqrt[4]{10x+1}\right)^{2x} \quad (2)$$

$$y = \frac{(x+2)^{3x+4} \cdot (5x+6)}{(7x+8) \cdot (9x+10)} \quad (3)$$

תשובות סופיות

$$y' = y \left[\frac{1}{4} \frac{1}{10x-1} \cdot 10 + \frac{7}{10} \frac{1}{2x+1} \cdot 2 - \frac{1}{4} \frac{1}{x+1} \right] \quad (1)$$

$$y' = \left((10x+1)^{\frac{1}{4}} \right)^{2x} \cdot \frac{1}{4} \left[2^x \cdot \ln 2 \cdot \ln(10x+1) + \frac{1}{10x+1} \cdot 10 \cdot 2^x \right] \quad (2)$$

$$y' = y \left[3 \cdot \ln(x+2) + \frac{1}{x+2} (3x+4) + \frac{1}{5x+6} \cdot 5 - \frac{1}{7x+8} \cdot 7 - \frac{1}{9x+10} \cdot 9 \right] \quad (3)$$

חשבון דיפרנציאלי ואינטגרלי א 71022

פרק 7 - משיק, נורמל, נוסחת הקירוב הליניארי

תוכן העניינים

68	1. המשיק
71	2. בעיות משיקים
73	3. בעיות משיקים עם נוסחת המשיק.
76	4. הנורמל
77	5. זווית שבין שתי עקומות
78	6. נוסחת הקירוב הליניארי - דיפרנציאל שלם.

המשיק

שאלות

- (1) מצא את שיפוע הפונקציה
 א. $f(x) = 2x^3 - 7x$, בנקודה $(2, 2)$.
 ב. $f(x) = \frac{1}{x^2 - 3}$, בנקודה $x = -2$.
- (2) נתונה הפונקציה $f(x) = \sqrt{ax}$, כאשר $a > 0$.
 המשיק לגרף הפונקציה בנקודה שבה $x = \frac{1}{2}$, הוא בעל שיפוע 1.
 מצא את הקבוע a .
- (3) הישר $2y - 3x = 3$ משיק לגרף הפונקציה $h(x) = 3\sqrt{x}$.
 מצא את נקודת ההשקה.
- (4) שיפוע המשיק לפונקציה $f(x) = a \cdot 3^{2x-1} + 3^{x-b}$, בנקודה $(1, 15)$, הוא $21 \ln 3$.
 מצא את ערכי הפרמטרים a ו- b .
- (5) שיפוע המשיק לפונקציה $f(x) = \frac{\ln^2 x + a}{\ln x + b}$, בנקודה $\left(\frac{1}{e}, -1\right)$, הוא $\frac{e}{3}$.
 מצא את ערכי הפרמטרים a ו- b .
- (6) לאילו ערכי k יש ישיק הישר $y = -5x + 6$, לגרף הפונקציה
 $f(x) = x^3 - 2x^2 - 4x + k$? לכל ערך k כזה מצא את נקודת ההשקה.
- (7) נתונה הפונקציה $f(x) = x^2 - 4x + 5$.
 א. שרטט את גרף הפונקציה ואת המשיקים לגרף בנקודות $x = 3$ ו- $x = 1$.
 ב. חשב את הזווית שיוצר כל אחד מהמשיקים בסעיף א', עם הכיוון החיובי של ציר ה- x .

(8) נתונה הפונקציה $f(x) = \frac{2x^2 + 1}{x - 2}$.

מצא את הנקודות על גרף הפונקציה, שהמשיק דרכן יוצר זווית של 45° עם הכיוון החיובי של ציר ה- x .

(9) נתונה הפונקציה $f(x) = x^3 - 2x^2 + 5$.

מצא את שיעורי ה- x של הנקודות, שהמשיק דרכן לגרף הפונקציה יוצר זווית של 135° עם הכיוון החיובי של ציר ה- x .

(10) פונקציה $f(x)$ גזירה ברציפות ב- 0 ומקיימת $f(0) = 0$.

ידוע שבראשית הצירים הזווית בין המשיק לגרף הפונקציה לבין הכיוון החיובי של ציר ה- x היא 30° .

חשב את הגבול $\lim_{x \rightarrow 0} \frac{f(x)}{x}$.

(11) מצא את הזווית שיוצר המשיק לגרף הפונקציה $f(x) = \sqrt[3]{x^2} = x^{\frac{2}{3}}$

עם הכיוון החיובי של ציר ה- x , בנקודות $x = 1$ ו- $x = 0$.

תשובות סופיות

(1) א. 17 ב. 4

(2) $a = 2$

(3) (1,3)

(4) $a = 2, b = -1$

(5) $a = 2, b = -2$

(6) לערך $k = 6$, בנקודה $x = 1$; לערך $k = \frac{158}{27}$, בנקודה $x = \frac{1}{3}$.

(7) א. ראו באתר. ב. $\alpha = 63.43^\circ, \beta = 116.56^\circ$

(8) $x = 5, x = -1$

(9) $x = 1, x = \frac{1}{3}$

(10) $\frac{1}{\sqrt{3}}$

(11) $\alpha = 33.69^\circ, \beta = 90^\circ$

בעיות משיקים

שאלות

(1) הישר $y = 4x + b$ משיק לגרף הפונקציה $f(x) = \frac{2}{x^2} + 3$. מצא את b ואת נקודת ההשקה.

(2) הישר $y = 3x$ משיק לגרף הפונקציה $f(x) = x\sqrt{x} + b$. מצא את b ואת נקודת ההשקה.

(3) הישר $y = ax + \frac{1}{2}$ משיק לגרף הפונקציה $g(x) = \frac{2}{x+c}$ בנקודה $x = 0$. מצא את a ו- c .

(4) הישר $y = x + b$ משיק לגרף הפונקציה $f(x) = e^x$. מצא את b ואת נקודת ההשקה.

(5) מצא את משוואת המשיק לגרף הפונקציה $f(x) = \ln x$ בנקודה $x = e$.

בשאלות 6-7 מצא את נקודת ההשקה, ואת משוואת המשיק לגרף העקומה, העובר דרך הנקודה הנתונה:

$$(2, -3), \quad y = x^2 - 2x + 1 \quad (6)$$

$$(-3, 1), \quad y = \sqrt{x} \quad (7)$$

(8) מצא את משוואת המשיקים המשותפים לפונקציות $y = x^2$ ו- $y = -\frac{1}{4}x^2 - 5$.

(9) הפונקציות $y = \frac{1}{x}$ ו- $y = -\frac{1}{2}x^2 + k$ משיקות זו לזו. מצא את k ואת נקודת ההשקה.

תשובות סופיות

- (1) נקודת ההשקה היא $(-1,5)$ ומשוואת המשיק היא $y = 4x + 9$.
- (2) נקודת ההשקה היא $(4,12)$ ו- $b = 4$.
- (3) נקודת ההשקה היא $(0, \frac{1}{2})$ ומשוואת המשיק היא $y = -\frac{1}{8}x + \frac{1}{2}$.
- (4) נקודת ההשקה היא $(0,1)$ ומשוואת המשיק היא $y = x + 1$.
- (5) משוואת המשיק היא $y = \frac{1}{e}x$.
- (6) $y = 6x - 15, (4,9)$; $y = -2x + 1, (0,1)$
- (7) המשיק $(9,3)$, $y = \frac{1}{6}x + \frac{3}{2}$.
- (8) $y = 2x - 1, y = -2x - 1$
- (9) נקודת ההשקה $(1,1)$, $k = 1.5$.

בעיות משיקים עם נוסחת המשיק

שאלות

- (1) מצא את משוואת המשיק לפונקציה $f(x) = 2(4x+3)^3$ בנקודה $x = -1$.
- (2) מצא את משוואת המשיק לפונקציה $f(x) = x^4 - 2x$ ששיפועו 2.
- (3) מצא את משוואת המשיק לגרף הפונקציה $f(x) = x^3 + 1$ בנקודה $x = 0$.
- (4) מצא את משוואת המשיק לגרף הפונקציה $f(x) = \frac{x^3 + 3x - 1}{x^2 - 2}$ בנקודה $x_1 = 1$.
- (5) שיפוע המשיק לפונקציה $f(x) = \frac{2}{ax+3}$ בנקודה $y = 2$, הוא -4 . מצא את ערכו של הפרמטר a ואת משוואת המשיק.
- (6) מצא את משוואות המשיקים לפונקציה $f(x) = \frac{1}{3x^3}$, היוצרים זווית של 135° עם הכיוון החיובי של ציר ה- x .
- (7) מצא את משוואת המשיק לפונקציה $f(x) = \frac{4}{\sqrt{x-1}}$ ששיפועו -2 .
- (8) מצא את משוואת המשיק לגרף הפונקציה $f(x) = \frac{x-3}{\sqrt{x^2-x+2}}$ בנקודה $x_1 = 2$.
- (9) שיפוע המשיק לגרף הפונקציה $f(x) = \frac{a}{\sqrt{bx-1}}$ בנקודה $(1,6)$, הוא -6 . מצא את ערכי הפרמטרים a ו- b , ואת משוואת המשיק.
- (10) נתונה הפונקציה $y = e^{2x} + 3ex$, והעבירו לה משיק בנקודה $x = 2$. מצא את משוואת המשיק.

(11) מצא את משוואת המשיק לפונקציה $f(x) = e^{2x} + xe^{-x}$, בנקודה $x = 0$.

(12) מצא את משוואות המשיקים לפונקציה $f(x) = (e+1)e^x - e^{2x}$, בנקודות החיתוך של הפונקציה עם הישר $y = e$.

(13) לפונקציה $g(x) = \frac{\ln x^2}{x}$ העבירו משיק בנקודה שבה $x = e^2$. מצא את משוואת המשיק.

(14) מצא את משוואת המשיק לגרף הפונקציה $y = x \cdot \ln(x^2 + 1)$, בנקודה $x = 1$.

(15) הגרפים של $f(x) = \ln x$ ו- $g(x) = 1 - x$ נחתכים בנקודה A , ברביע הראשון. בנקודה A העבירו משיק. מצא את משוואת המשיק והוכח שהמשיק עובר דרך ראשית הצירים.

(16) מצא את משוואת הישר המשיק לגרף הפונקציה הסתומה $xy^2 + y - x = xy$, דרך הנקודה (1,1) , הנמצאת על גרף הפונקציה.

(17) מצא את משוואת הישר המשיק לגרף הפונקציה הסתומה $x^2y + e^{y^2-4x} = \ln x + 1$, דרך הנקודה (1,2) , הנמצאת על גרף הפונקציה.

(18) מצא את משוואת המשיק למעגל $x^2 + y^2 = 25$ בנקודה (3,4) .

תשובות סופיות

$$y = 24x + 22 \quad (1)$$

$$y = 2x - 3 \quad (2)$$

$$y = 1 \quad (3)$$

$$y = -12x + 9 \quad (4)$$

$$a = 2, \quad y = -4x - 2 \quad (5)$$

$$y = -x + 1\frac{1}{3}, \quad y = -x - 1\frac{1}{3} \quad (6)$$

$$y = -2x + 8 \quad (7)$$

$$y = \frac{11}{16}x - \frac{30}{16} \quad (8)$$

$$a = 6, \quad b = 2, \quad y = -6x + 12 \quad (9)$$

$$y = (2e^4 + 3e)x - 3e^4 \quad (10)$$

$$y = 3x + 1 \quad (11)$$

$$y = (-e^2 + e)x + e^2, \quad y = (e - 1)x + e \quad (12)$$

$$y = -\frac{2}{e^4}x + \frac{6}{e^2} \quad (13)$$

$$y = (\ln 2 + 1)x - 1 \quad (14)$$

$$y = \frac{1}{e}x \quad (15)$$

$$y = \frac{1}{2}x + \frac{1}{2} \quad (16)$$

$$y = \frac{1}{5}x + 1\frac{4}{5} \quad (17)$$

$$y = -\frac{3}{4}x + \frac{25}{4} \quad (18)$$

הנורמל

שאלות

- (1) מצא את משוואת הישר, הנורמל לגרף הפונקציה $f(x) = \sqrt{2x-2}$, בנקודה $(3,2)$.
- (2) מצא את משוואת הנורמל לגרף הפונקציה $f(x) = x^4$, המאונך לישר העובר דרך הנקודות $(5,0)$ ו- $(2,4)$.
- (3) משוואת נורמל לגרף הפונקציה $f(x) = x^3 - 2x^2 + 1$, בנקודה מסוימת, היא $4y + x = 6$. מצא את הנקודה.

תשובות סופיות

- (1) $y = -2x + 8$
- (2) $y = -\frac{1}{4}x + \frac{5}{4}$
- (3) $(2,1)$

זווית שבין שתי עקומות

שאלות

(1) מצא את הזווית בין הפונקציות $y = f(x) = x^2$ ו- $y = g(x) = \frac{1}{x}$.

(2) מצא את הזווית בין המעגל $x^2 + y^2 = 8$ והפרבולה $y^2 = 2x$.

(3) הוכח שהאליפסה $x^2 + 2y^2 = 8$ וההיפרבולה $x^2 - y^2 = 2$ נחתכות בזווית ישרה.

תשובות סופיות

(1) 71.57°

(2) 71.56°

(3) שאלת הוכחה.

נוסחת הקירוב הלינארי – דיפרנציאל שלם

שאלות

(1) חשב בקירוב, בעזרת נוסחת הקירוב הלינארית, את הגדלים הבאים:
 $\sqrt{5}, \sqrt{8}, \sqrt{27}$

(2) חשב בקירוב, בעזרת נוסחת הקירוב הלינארית, את הגדלים הבאים:
 $\ln 2, \sqrt[3]{9}$

תשובות סופיות

$$\sqrt{5} \cong 2.25, \sqrt{8} \cong 2\frac{5}{6}, \sqrt{27} = 5\frac{1}{5} \quad (1)$$

$$\ln 2 \cong 1, \sqrt[3]{9} \cong 2\frac{1}{12} \quad (2)$$

חשבון דיפרנציאלי ואינטגרלי א 71022

פרק 8 - כלל לופיטל

תוכן העניינים

- 79 1. גבול מהצורה אפס חלקי אפס ואינסוף חלקי אינסוף.
- 82 2. גבול מהצורה אפס כפול אינסוף.
- 83 3. גבול מהצורה אינסוף פחות אינסוף.
- 84 4. גבול מהצורה אחד בחזקת אינסוף.
- 85 5. מקרים בהם כלל לופיטל נכשל.

גבול מהצורה אפס חלקי אפס ואינסוף חלקי אינסוף

שאלות

גבולות מהצורה $\frac{0}{0}$ ו- $\frac{\infty}{\infty}$

חשב את הגבולות הבאים (ביטויים רציונאליים):

$$\lim_{x \rightarrow 1} \frac{x^n - x}{x - 1} \quad (3) \qquad \lim_{x \rightarrow -5} \frac{2x^2 - 50}{2x^2 + 3x - 35} \quad (2) \qquad \lim_{x \rightarrow 3} \frac{x^2 - x - 6}{x^2 - 9} \quad (1)$$

חשב את הגבולות הבאים (ביטויים אי-רציונאליים):

$$\lim_{x \rightarrow 3} \frac{\sqrt{x^2 + 7} - 4}{\sqrt{x} - 2 - 1} \quad (6) \qquad \lim_{x \rightarrow 4} \frac{\sqrt{2x+1} - \sqrt{x+5}}{x - 4} \quad (5) \qquad \lim_{x \rightarrow 3} \frac{x - 3}{\sqrt{x+1} - 2} \quad (4)$$

$$\lim_{x \rightarrow \infty} \frac{\sqrt{1 - \frac{3}{x}} - 1}{\frac{1}{x}} \quad (8) \qquad \lim_{x \rightarrow 1} \frac{\sqrt[3]{2x^2 - 1} - \sqrt{x}}{x - 1} \quad (7)$$

חשב את הגבולות הבאים (פונקציות חזקות):

$$\lim_{x \rightarrow 0} \frac{a^x - b^x}{x} \quad (a, b > 0) \quad (10) \qquad \lim_{x \rightarrow 0} \frac{e^x - 1}{x} \quad (9)$$

$$\lim_{x \rightarrow 0} \frac{2e^x - x^2 - 2x - 2}{2x^3} \quad (12) \qquad \lim_{x \rightarrow 0} \frac{e^x - x - 1}{x^2} \quad (11)$$

חשב את הגבולות הבאים (פונקציות לוגריתמיות):

$$\lim_{x \rightarrow 0} \frac{\ln^2(x+1) + x}{x} \quad (15) \qquad \lim_{x \rightarrow \infty} \frac{\ln\left(\frac{x^2+1}{x^2-1}\right)}{\frac{1}{x^2}} \quad (14) \qquad \lim_{x \rightarrow 1} \frac{\ln x - x + 1}{x^2 - 2x + 1} \quad (13)$$

חשב את הגבולות הבאים (פונקציות טריגונומטריות):

$$\lim_{x \rightarrow 0} \frac{\sin(ax)}{\sin(bx)} \quad (18)$$

$$\lim_{x \rightarrow 0} \frac{\sin(ax^2)}{bx^2} \quad (17)$$

$$\lim_{x \rightarrow 0} \frac{\tan x}{x} \quad (16)$$

$$\lim_{x \rightarrow 0} \frac{\tan x - \sin x}{x^3} \quad (20)$$

$$\lim_{x \rightarrow 0} \frac{x - \sin x}{x^3} \quad (19)$$

חשב את הגבולות הבאים (שאלות משולבות):

$$\lim_{x \rightarrow 0} \frac{1 - \cos(1 - \cos x)}{x^4} \quad (22)$$

$$\lim_{x \rightarrow 0} \frac{\sqrt{1 + \sin x} - \sqrt{\cos x}}{x} \quad (21)$$

$$\lim_{x \rightarrow 0} \frac{\sin^2 x - \sin(x^2)}{x^4} \quad (24)$$

$$\lim_{x \rightarrow 0} \frac{e^x \sin x - x(1+x)}{x^3} \quad (23)$$

$$\lim_{x \rightarrow 0} \frac{\arctan(x^2 + 3x)}{\arcsin(x^2 - 4x)} \quad (26)$$

$$\lim_{x \rightarrow 0} \frac{\ln(\cos x^2)}{x^4} \quad (25)$$

$$\lim_{x \rightarrow 0} \frac{\sin x}{\sinh x} \quad (28)$$

$$\lim_{x \rightarrow \infty} \tanh x \quad (27)$$

$$\lim_{x \rightarrow \infty} \frac{x^2 + 1}{2x^2 + x + 3} \quad (30)$$

$$\lim_{x \rightarrow 0} \frac{2 \cosh x - 2}{1 - \cos 2x} \quad (29)$$

$$\lim_{x \rightarrow \infty} \frac{\ln x + x + 1}{e^x} \quad (32)$$

$$\lim_{x \rightarrow \infty} \frac{e^x}{x} \quad (31)$$

$$\lim_{x \rightarrow 0^+} \frac{\ln(\sin x)}{\ln(\tan x)} \quad (34)$$

$$\lim_{x \rightarrow \infty} \frac{(\ln x)^2 + 2 \ln x - 3}{x} \quad (33)$$

$$\lim_{x \rightarrow 0^-} \frac{e^{\frac{1}{x}}}{x} \quad (35)$$

תשובות סופיות

$\frac{1}{6}$ (5)	4 (4)	$n-1$ (3)	$\frac{20}{17}$ (2)	$\frac{5}{6}$ (1)
$\ln \frac{a}{b}$ (10)	1 (9)	$-\frac{3}{2}$ (8)	$\frac{5}{6}$ (7)	$\frac{3}{2}$ (6)
1 (15)	2 (14)	$-\frac{1}{2}$ (13)	$\frac{1}{6}$ (12)	$\frac{1}{2}$ (11)
$\frac{1}{2}$ (20)	$\frac{1}{6}$ (19)	$\frac{a}{b}$ (18)	$\frac{a}{b}$ (17)	1 (16)
$-\frac{1}{2}$ (25)	$-\frac{1}{3}$ (24)	$\frac{1}{3}$ (23)	$\frac{1}{8}$ (22)	$\frac{1}{2}$ (21)
$\frac{1}{2}$ (30)	$\frac{2}{3}$ (29)	1 (28)	1 (27)	$-\frac{3}{4}$ (26)
0 (35)	∞ (34)	0 (33)	∞ (32)	$\frac{1}{2}$ (31)

גבול מהצורה אפס כפול אינסוף

גבולות מהצורה $\infty \cdot 0$

חשב את הגבולות הבאים :

$$\lim_{x \rightarrow \infty} x^2 e^{-x} \quad (2)$$

$$\lim_{x \rightarrow \infty} \frac{1}{x} \cdot e^x \quad (1)$$

$$\lim_{x \rightarrow 0^+} \tan x \cdot \ln x \quad (4)$$

$$\lim_{x \rightarrow \infty} \frac{1}{x} \cdot \ln x \quad (3)$$

$$\lim_{x \rightarrow 0^+} x \cdot \ln x \quad (6)$$

$$\lim_{x \rightarrow 0} (1 - \cos x) \cot x \quad (5)$$

$$\lim_{x \rightarrow \infty} x \cdot \ln \left(\frac{x+3}{x-3} \right) \quad (8)$$

$$\lim_{x \rightarrow 3^+} (x^2 - 9) \cdot \ln(x-3) \quad (7)$$

$$\lim_{x \rightarrow \infty} x \cdot \left[\sqrt{1 + \frac{5}{x}} - 1 \right] \quad (9)$$

תשובות סופיות

0 (5)	0 (4)	0 (3)	0 (2)	∞ (1)
	$\frac{5}{2}$ (9)	6 (8)	0 (7)	0 (6)

גבול מהצורה אינסוף פחות אינסוף

שאלות

גבולות מהצורה $\infty - \infty$

חשב את הגבולות הבאים:

$$\lim_{x \rightarrow 0} \left(\frac{1}{\sin x} - \frac{1}{x} \right) \quad (1)$$

$$\lim_{x \rightarrow 1} \left(\frac{1}{\ln x} - \frac{1}{x-1} \right) \quad (2)$$

$$\lim_{x \rightarrow 0^+} [\ln(3x) - \ln(\sin 5x)] \quad (3)$$

$$\lim_{x \rightarrow \infty} \sqrt{x^2 + x + 1} - x \quad (4)$$

$$\lim_{x \rightarrow -\infty} \sqrt{x^2 + x + 1} + x \quad (5)$$

$$\lim_{x \rightarrow \infty} \left(\sqrt[6]{x^6 + x^5} - \sqrt[6]{x^6 - x^5} \right) \quad (6)$$

תשובות סופיות

$$0 \quad (1)$$

$$\frac{1}{2} \quad (2)$$

$$\ln \frac{3}{5} \quad (3)$$

$$\frac{1}{2} \quad (4)$$

$$-\frac{1}{2} \quad (5)$$

$$\frac{1}{3} \quad (6)$$

גבול מהצורה אחד בחזקת אינסוף

שאלות

גבולות מהצורה: $1^{\pm\infty}$, $0^{\pm\infty}$, ∞^0

חשב את הגבולות הבאים:

$\lim_{x \rightarrow 2^+} (2x-4)^{x-2}$ (3)	$\lim_{x \rightarrow 0^+} (ax)^x, (a > 0)$ (2)	$\lim_{x \rightarrow 1} x^{\frac{1}{x-1}}$ (1)
$\lim_{x \rightarrow 0} (1 + \tan 3x)^{\frac{1}{x}}$ (6)	$\lim_{x \rightarrow 0^+} x^{\sin x}$ (5)	$\lim_{x \rightarrow \infty} \left(\frac{x^2+1}{x^2-1} \right)^{x^2}$ (4)
$\lim_{x \rightarrow 0^+} (\sin x)^{\tan x}$ (9)	$\lim_{x \rightarrow 0} (\cos x^2)^{\frac{1}{x^4}}$ (8)	$\lim_{x \rightarrow 0} \left(\frac{\tan x}{x} \right)^{\frac{1}{x^2}}$ (7)
$\lim_{x \rightarrow 0^+} (x + \sin x)^{\tan x}$ (12)	$\lim_{x \rightarrow 0} (x+1)^{\cot x}$ (11)	$\lim_{x \rightarrow 0^+} x^{\tan x}$ (10)
	$\lim_{x \rightarrow 0} \left(\frac{\sin x}{x} \right)^{\frac{1}{x^2}}$ (14)	$\lim_{x \rightarrow 0^+} (1+x^2)^{\cot^2 x}$ (13)

תשובות סופיות

e^2 (5)	1 (4)	1 (3)	1 (2)	e (1)
1 (10)	$e^{-1/2}$ (9)	$e^{1/3}$ (8)	e^3 (7)	1 (6)
	e (14)	1 (13)	e (12)	1 (11)

מקרים בהם כלל לופיטל נכשל

שאלות

כל אחד מהגבולות הבאים הוא מן הסוג $\left[\frac{\infty}{\infty} \right]$.

הראה זאת והסבר מדוע, למרות כך, כלל לופיטל אינו ישים. לבסוף, חשב את הגבול.

$$\lim_{x \rightarrow \infty} \frac{3x + \sin x}{4x + \cos x} \quad (3)$$

$$\lim_{x \rightarrow \infty} \frac{16^x + 4^{x+1}}{2^{4x+2} + 2^{x+3}} \quad (2)$$

$$\lim_{x \rightarrow \infty} \frac{\sqrt{x^2 + 1}}{x} \quad (1)$$

תשובות סופיות

$$\frac{3}{4} \quad (3)$$

$$\frac{1}{4} \quad (2)$$

$$1 \quad (1)$$

חשבון דיפרנציאלי ואינטגרלי א 71022

פרק 9 - אינטגרלים מידיים

תוכן העניינים

- 86 1. אינטגרלים מידיים
- 89 2. מציאת פונקציה קדומה

אינטגרלים מידיים

שאלות

חשב את האינטגרלים בשאלות 1-12 (פתירה על ידי הכלל: $\int x^n dx = \frac{x^{n+1}}{n+1} + c$):

$$\int \frac{1}{x^2} dx \quad (3) \qquad \int x^4 dx \quad (2) \qquad \int 4 dx \quad (1)$$

$$\int 4x^{10} dx \quad (6) \qquad \int \frac{1}{x\sqrt{x}} dx \quad (5) \qquad \int \sqrt{x} dx \quad (4)$$

$$\int (x^2 + 1)^2 dx \quad (9) \qquad \int \left(\frac{3}{x^4} + 2\sqrt[3]{x} \right) dx \quad (8) \qquad \int (2x^2 - x + 1) dx \quad (7)$$

$$\int \frac{x+1}{\sqrt{x}} dx \quad (12) \qquad \int \frac{1+2x^2+x^4}{x^2} dx \quad (11) \qquad \int (x^2+1)(x+2) dx \quad (10)$$

חשב את האינטגרלים בשאלות 13-20:

(פתירה על ידי הכלל: $\int (ax+b)^n dx = \frac{(ax+b)^{n+1}}{a \cdot (n+1)} + c$):

$$\int \frac{4}{(x-2)^5} dx \quad (15) \qquad \int (x^2 - 2x + 1)^{10} dx \quad (14) \qquad \int (4x+1)^{10} dx \quad (13)$$

$$\int \frac{x}{(x-1)^4} dx \quad (18) \qquad \int \frac{10}{\sqrt{2x+4}} dx \quad (17) \qquad \int \sqrt[3]{4x-10} dx \quad (16)$$

$$\int \frac{xdx}{\sqrt{x+1}+1} \quad (20) \qquad \int \frac{dx}{\sqrt{x-1}-\sqrt{x}} \quad (19)$$

חשב את האינטגרלים בשאלות 21-26:

(פתירה על ידי הכלל: $\int \frac{1}{ax+b} dx = \frac{\ln|ax+b|}{a} + c$):

$$\int \left(1 + \frac{1}{x} \right)^2 dx \quad (23) \qquad \int \frac{1+x+x^2}{x} dx \quad (22) \qquad \int \frac{1}{4x} dx \quad (21)$$

$$\int \frac{4x+1}{x+2} dx \quad (26) \qquad \int \frac{x+3}{x+2} dx \quad (25) \qquad \int \frac{1}{4x-1} dx \quad (24)$$

חשב את האינטגרלים בשאלות 27-29 :

$$\left(\int e^{ax+b} dx = \frac{e^{ax+b}}{a} + c : \text{פתירה על ידי הכלל} \right)$$

$$\int \left(4\sqrt{e^x} + \frac{1}{\sqrt[3]{e^{4x}}} \right) dx \quad (29)$$

$$\int (e^{x+1})^2 dx \quad (28)$$

$$\int (e^{4x} + e^{-x}) dx \quad (27)$$

$$\int \frac{2^x + 4^{2x} + 10^{3x}}{5^x} dx : \text{חשב את האינטגרל} \quad (30)$$

$$\left(\int a^{mx+n} dx = \frac{a^{mx+n}}{m \ln a} + c : \text{פתירה על ידי הכלל} \right)$$

חשב את האינטגרלים בשאלות 31-33 :

$$\int \frac{x^2}{1-x^2} dx \quad (33)$$

$$\int \frac{1}{\sqrt{4-x^2}} dx \quad (32)$$

$$\int \frac{1}{1+4x^2} dx \quad (31)$$

תשובות סופיות

$$-\frac{1}{x} + c \quad (3) \qquad \frac{x^5}{5} + c \quad (2) \qquad 4x + c \quad (1)$$

$$\frac{4x^{11}}{11} + c \quad (6) \qquad -\frac{2}{\sqrt{x}} + c \quad (5) \qquad \frac{x^{1.5}}{1.5} + c \quad (4)$$

$$\frac{x^5}{5} + \frac{2x^3}{3} + x + c \quad (9) \qquad -\frac{1}{x^3} + \frac{3\sqrt[3]{x^4}}{2} + c \quad (8) \qquad \frac{2x^3}{3} - \frac{x^2}{2} + x + c \quad (7)$$

$$\frac{x^{1.5}}{1.5} + \frac{x^{0.5}}{0.5} + c \quad (12) \qquad -\frac{1}{x} + 2x + \frac{x^3}{3} + c \quad (11) \qquad \frac{x^4}{4} + \frac{2x^3}{3} + \frac{x^2}{2} + 2x + c \quad (10)$$

$$-\frac{1}{(x-2)^4} + c \quad (15) \qquad \frac{(x-1)^{21}}{21} + c \quad (14) \qquad \frac{(4x+11)^{11}}{44} + c \quad (13)$$

$$10\sqrt{2x+4} + c \quad (17) \qquad \frac{3}{16}\sqrt[3]{(4x-10)^4} + c \quad (16)$$

$$-\frac{2}{3}\left((x-1)^{\frac{3}{2}} + x^{\frac{3}{2}}\right) + c \quad (19) \qquad -\frac{1}{2(x-2)^2} - \frac{1}{3(x-1)^3} + c \quad (18)$$

$$\ln|x| + x + \frac{x^2}{2} + c \quad (22) \qquad \frac{\ln|x|}{4} + c \quad (21) \qquad \frac{2}{3}\sqrt{(x+1)^3} - x + c \quad (20)$$

$$x + \ln|x+2| + c \quad (25) \qquad \frac{\ln|4x-1|}{4} + c \quad (24) \qquad x + 2\ln|x| - \frac{1}{x} + c \quad (23)$$

$$\frac{e^{2x+2}}{2} + c \quad (28) \qquad \frac{e^{4x}}{4} - e^{-x} + c \quad (27) \qquad 4(x - 1.75\ln|x+2|) + c \quad (26)$$

$$\frac{\left(\frac{2}{5}\right)^x}{\ln\left(\frac{2}{5}\right)} + \frac{\left(\frac{16}{5}\right)^x}{\ln\left(\frac{16}{5}\right)} + \frac{(200)^x}{\ln(200)} + c \quad (30) \qquad 8e^{\frac{x}{2}} - \frac{3e^{-\frac{4x}{3}}}{4} + c \quad (29)$$

$$-\left(x - \frac{1}{2}\ln\left|\frac{1+x}{1-x}\right|\right) + c \quad (33) \qquad \arcsin\left(\frac{x}{2}\right) + c \quad (32) \qquad \frac{1}{2}\arctan(2x) + c \quad (31)$$

מציאת פונקציה קדומה

שאלות

- (1) נתונה הנגזרת הבאה: $f'(x) = 2x - \sqrt[3]{4x}$.
 ידוע כי הפונקציה עוברת בנקודה $(2, 3)$.
 מצא את הפונקציה.
- (2) נתונה הנגזרת הבאה: $f'(x) = \sqrt[3]{5x+7}$.
 ידוע כי הפונקציה חותכת את ציר ה- x בנקודה שבה $x = 4$.
 מצא את הפונקציה.
- (3) נתונה הנגזרת הבאה: $f'(x) = \frac{10}{\sqrt[5]{x+1}} + (x-1)^2$.
 ידוע כי הפונקציה חותכת את ציר ה- y בנקודה שבה $y = -6$.
 מצא את הפונקציה.
- (4) נתונה נגזרת של פונקציה: $f'(x) = 2x - 6$.
 ערך הפונקציה בנקודת הקיצון שלה הוא 5.
 מצא את הפונקציה.
- (5) נתונה נגזרת של פונקציה: $f'(x) = \sqrt{x+2} - \sqrt{x-1} + 2$.
 שיפוע המשיק לפונקציה, בנקודה שבה $y = 5\frac{2}{3}$, הוא 3.
 מצא את הפונקציה.
- (6) נתונה הנגזרת השנייה של פונקציה: $f''(x) = 6x + 6$.
 שיפוע הפונקציה בנקודת הפיתול שלה הוא -12,
 וערך הפונקציה בנקודה זו הוא 1.
 מצא את הפונקציה.
- (7) נתונה הנגזרת השנייה של פונקציה: $f''(x) = 1 + \frac{8}{x^3}$.
 המשיק לפונקציה בנקודת הפיתול שלה הוא הישר $y = -4$.
 מצא את הפונקציה.

- (8) נתונה פונקציה $f: \mathbb{R} \rightarrow \mathbb{R}$ המקיימת $f(0) = 0$, ונתון בנוסף כי לכל x_0 ממשי: $\lim_{x \rightarrow x_0} \frac{f(x) - f(x_0)}{x - x_0} = |x_0|$.
- א. מצא את תחומי הרציפות של הפונקציה.
 ב. חשב את הגבול הבא או קבע שהוא אינו קיים $\lim_{x \rightarrow 0} f(x)$
 ג. מצא כמה נקודות חיתוך יש לגרף הפונקציה עם ציר ה- x .
 ד. מצא את כל נקודות הפיתול של הפונקציה.
 ה. תהי $G(x)$ פונקציה קדומה של $|x|$.
 חשב את הנגזרת $(G(x) - f(x))'$.

תשובות סופיות

- (1) $f(x) = x^2 - \frac{3}{16} \sqrt[3]{(4x)^4} + 2$
- (2) $f(x) = \frac{3}{20} \sqrt[3]{(5x+7)^4} - 12 \frac{3}{20}$
- (3) $f(x) = 12 \frac{1}{2} \sqrt[5]{(x+1)^4} + \frac{1}{3} (x-1)^3 - 18 \frac{1}{6}$
- (4) $f(x) = x^2 - 6x + 14$
- (5) $f(x) = \frac{2}{3} \sqrt{(x+2)^3} - \frac{2}{3} \sqrt{(x-1)^3} + 2x - 3$
- (6) $f(x) = x^3 + 3x^2 - 9x - 10$
- (7) $f(x) = \frac{1}{2} x^2 + \frac{4}{x} + 3x + 2$
- (8) א. רציפה לכל x . ב. $\lim_{x \rightarrow 0} f(x) = 0$. ג. נקודת חיתוך אחת $(0,0)$.
 ד. נקודת פיתול אחת $(0,0)$. ה. 0.

חשבון דיפרנציאלי ואינטגרלי א 71022

פרק 10 - משוואות מסדר ראשון

תוכן העניינים

1. מבוא (ללא ספר)
2. הפרדת משתנים 91
3. משוואה לינארית מסדר ראשון 93
4. פתרונות גרפיים ונומריים למשוואה מסדר ראשון 95

הפרדת משתנים

שאלות

פתור את המשוואות הבאות :

$$(y \neq 0) \quad \frac{dy}{dx} = \frac{x^2}{y} \quad (1)$$

$$(1-x)y' = y^2 \quad (2)$$

$$yy'\sqrt{1+x^2} + x\sqrt{1+y^2} = 0 \quad (3)$$

$$y(2) = 1 \quad ; \quad (x-1)\frac{dy}{dx} = 4y \quad (4)$$

$$y(1) = -1 \quad ; \quad \frac{dy}{dx} = xy + 3y - 3x - 9 \quad (5)$$

$$(x^2y - 2 + 2x^2 - y)dx - (xy^2 - 4 - 4x + y^2)dy = 0 \quad (6)$$

$$dy = 2t(y^2 + 4)dt \quad (7)$$

$$\frac{dx}{dt} = x^2 - 2x + 2 \quad (8)$$

$$y(\pi) = 1 \quad ; \quad y' + y^2 \sin x = 0 \quad (9)$$

$$(\cos x \neq 0) \quad y(0) = 5 \quad ; \quad \frac{dy}{dx} = y \sec^2 x \quad (10)$$

$$y(0) = 1 \quad ; \quad \frac{dy}{dx} = \frac{xy^3}{\sqrt{1+x^2}} \quad (11)$$

תשובות סופיות

$$y = \pm \sqrt{\frac{2}{3}x^3 + k} \quad (1)$$

$$y = \frac{1}{\ln|1-x| - c}, \quad y = 0 \quad (2)$$

$$\sqrt{1+y^2} = -\sqrt{1+x^2} + c \quad (3)$$

$$\frac{1}{4} \ln|y| = \ln|x-1| \quad (4)$$

$$\ln|y-3| = \frac{x^2}{2} + 3x + \ln 4 - 3.5 \quad (5)$$

$$y = 2 \pm \sqrt{(x-1)^2 + k} \quad (6)$$

$$y = 2 \tan(2t^2 + k) \quad (7)$$

$$x = 1 + \tan(t + c) \quad (8)$$

$$y = -\frac{1}{\cos x} \quad (9)$$

$$\ln|y| = \tan x + \ln 5 \quad (10)$$

$$\frac{1}{-2y^2} = \sqrt{1+x^2} - 1.5 \quad (11)$$

משוואות ליניאריות מסדר ראשון

שאלות

פתור את המשוואות הבאות :

$$\frac{dy}{dx} + 2xy = 4x \quad (1)$$

$$xy' = y + x^3 + 3x^2 - 2x \quad (2)$$

$$(x > 2) \quad (x-2)y' = y + 2(x-2)^3 \quad (3)$$

$$(x > 0) \quad x^3y' + (2-3x^2)y = x^3 \quad (4)$$

$$y(0) = 1 ; \quad \frac{dy}{dt} + y = 2 + 2t \quad (5)$$

$$(\sin x > 0) \quad \frac{dy}{dx} + y \cot x = 5e^{\cos x} \quad (6)$$

$$(\sin x > 0) \quad y' - 2y \cot x = 1 \quad (7)$$

$$z(\pi) = 0 ; \quad x^2z' + 2xz = \cos x \quad (8)$$

$$ydx = (2x + y^3)dy \quad (9)$$

תשובות סופיות

$$y = 2 + C \cdot e^{-x^2} \quad (1)$$

$$y = x \left[\frac{x^2}{2} + 3x - 2 \ln x + C \right] \quad (2)$$

$$y = (x-2) [x^2 - 4x + C] \quad (3)$$

$$y = \frac{1}{2} x^3 + C \cdot x^3 e^{\frac{1}{x^2}} \quad (4)$$

$$y = 2t + e^{-t} \quad (5)$$

$$y = \frac{1}{\sin x} [-5e^{\cos x} + C] \quad (6)$$

$$y = \sin^2 x [-\cot x + C] \quad (7)$$

$$z = \frac{\sin x}{x^2} \quad (8)$$

$$x(y) = y^2 (y + c) \quad (9)$$

פתרונות גרפיים ונומריים למשוואה מסדר ראשון

שאלות

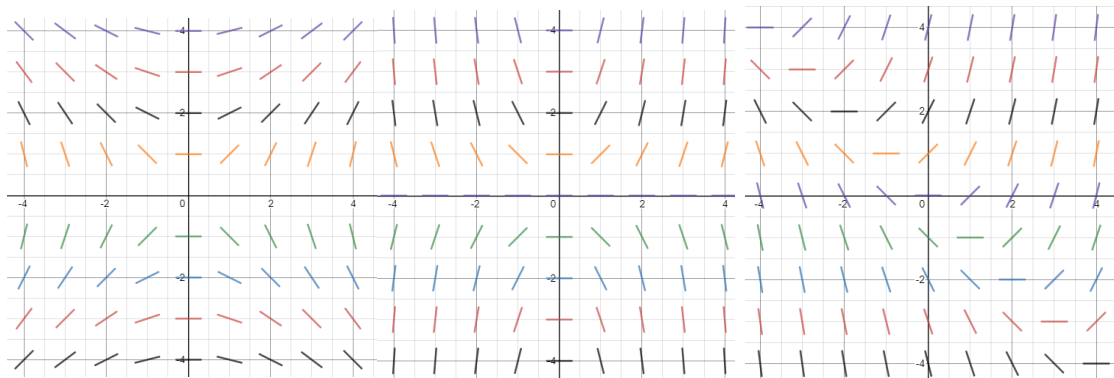
(1) שרטט שדה כיוונים למשוואה הדיפרנציאלית $y' = 2y - x$.

(2) התאם כל אחת מהמשוואות שבסעיפים א'-ג' לשדה הכיוונים שלה:

א. $y' = \frac{x}{y}$

ב. $y' = xy$

ג. $y' = x + y$



איור 3

איור 2

איור 1

(3) נתונה המד"ר: $y' = y - x$, $y(0) = 2$.

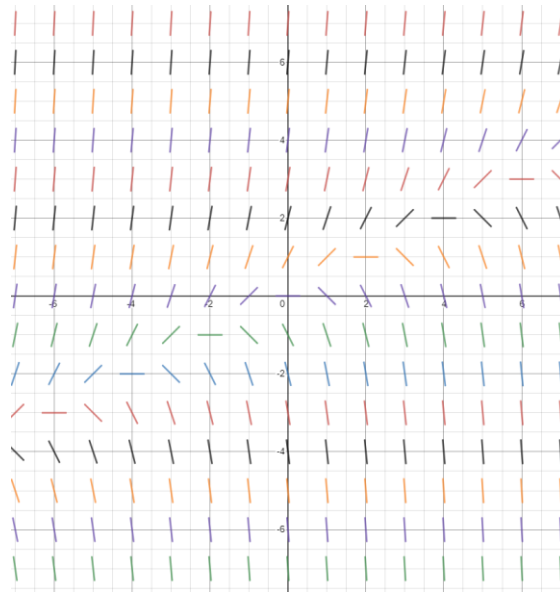
מצא בקירוב את $y(1)$ בעזרת שיטת אוילר עם $h = 0.1$.

(4) נתונה המד"ר: $y' = x + y$, $y(1) = 2$.

מצא בקירוב את $y(2)$ בעזרת שיטת אוילר עם $h = 0.2$.

תשובות סופיות

(1)



(2) איור 1 – סעיף ג', איור 2 – סעיף ב', איור 3 – סעיף א'.

(3) $y(1) = 4.593$

(4) $y(2) = 6.95328$

חשבון דיפרנציאלי ואינטגרלי א 71022

פרק 11 - שימושים של משוואות דיפרנציאליות

תוכן העניינים

97	1. בעיות גיאומטריות
99	2. עקומות אורתוגונליות
101	3. בעיות גדילה ודעיכה
103	4. בעיות שונות

בעיות גיאומטריות

שאלות

(1) על עקום מסוים ידוע, שהשיפוע של המשיק בכל נקודה (x, y) על העקום,

$$\text{שווה ל-} -\frac{x}{y}.$$

מצא את משוואת העקום.

(2) מצא את משוואת העקום, שהנורמל שלו בכל נקודה עובר בראשית.

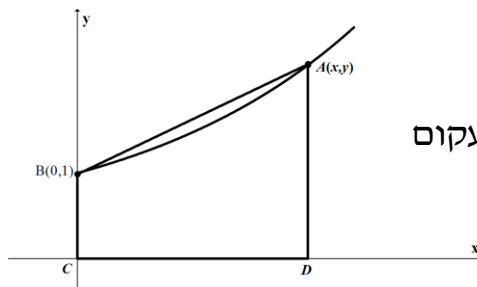
(3) מצא את משוואת העקום, ששיפוע המשיק לו בכל נקודה שווה למחצית שיפוע הקטע מהראשית לנקודה.

(4) נתון עקום ברביע הראשון, העובר בנקודה $(2, 4)$.

נתון כי ההפרש בין שיפוע המשיק לגרף העקום בנקודה $A(x, y)$ שעליו, ובין שיפוע הישר המחבר את A עם ראשית הצירים, שווה לשיעור ה- y של הנקודה A .

(5) מצא את משוואת העקום, המאונך לישר העובר דרך נקודה כלשהי על העקום ודרך הנקודה $(3, 4)$, אם ידוע שהעקום עובר גם דרך הראשית.

(6) קטע הנורמל לעקום בנקודה (x, y) שבין נקודה זו וציר ה- x , נחצה על ידי ציר ה- y . מצא את משוואת עקום זה.



(7) נתון עקום העובר בנקודה $B(0,1)$.

בכל נקודה A שעל העקום, שווה שיפוע העקום לשטחו של הטרפז $ABCD$, הנראה בציור. מהי משוואת העקום?

(8) נתון עקום, ברביע הראשון, העובר בנקודה $(1, 3)$,

ושיפוע המשיק אליו בנקודה (x, y) שווה ל- $-\left(1 + \frac{y}{x}\right)$.

מצא את משוואת העקום.

(9) מצא את משוואת העקום, העובר דרך הנקודה $(1,2)$,
 ושכל נקודה (x, y) שעליו שיפוע הנורמל הוא $\frac{2xy}{y^2 - x^2}$.

(10) מצא את משוואת העקום, העובר דרך הנקודה $(0,1)$, כך שהמשולש המוגבל על ידי ציר ה- y , המשיק לעקום בנקודה כלשהי שעליו $M(x, y)$ והקטע OM , מהראשית O ל- M , הוא משולש שווה שוקיים, שבסיסו הקטע MN (כאשר N היא הנקודה בה המשיק הנ"ל חותך את ציר ה- y). צייר ציור מתאים ברביע הראשון הממחיש את הבעיה.

תשובות סופיות

$$x^2 + y^2 = k \quad (1)$$

$$x^2 + y^2 = k \quad (2)$$

$$y^2 = ax \quad (3)$$

$$y = 2xe^{x-2} \quad (4)$$

$$y = 4 \pm \sqrt{25 - (x-3)^2} \quad (5)$$

$$2x^2 + y^2 = k \quad (6)$$

$$y = 2e^{x/4} - 1 \quad (7)$$

$$2xy + x^2 = 7 \quad (8)$$

$$x^3 - 3y^2x = 11 \quad (9)$$

$$2 = y + \sqrt{y^2 + x^2} \quad (10)$$

עקומות אורתוגונליות

שאלות

מצא את משפחת העקומות האורתוגונליות למשפחות העקומות בשאלות 1-4:

$$2 \ln x + \ln y = c \quad (1)$$

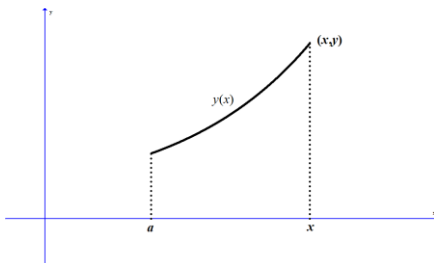
$$xy = c \quad (2)$$

$$x^2 + 2y^2 = c \quad (3)$$

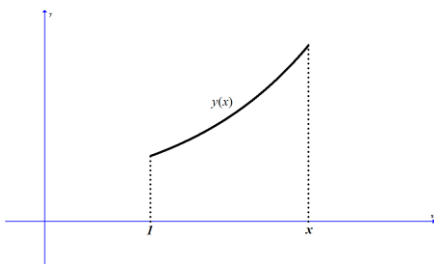
ב. מצא את העקומה האורתוגונלית לעקומה $x^2 + 2y^2 = 9$,
 בנקודה $(1, 2)$ שעליה.

$$x^2 + y^2 = cx \quad (4)$$

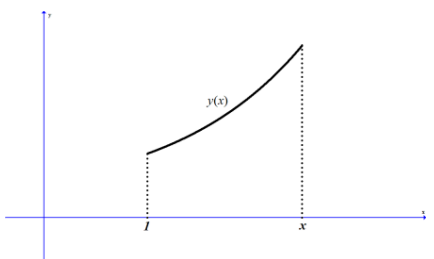
(5) מצא את משפחת העקומות, היוצרות זווית של 45°
 עם משפחת המעגלים $x^2 + y^2 = c$.



(6) שטח S מוגבל על ידי עקום $y = y(x)$,
 ציר ה- x , $x = a$, x - ומשתנה (ראו ציור).
 ידוע כי השטח S פרופורציונלי לאורך הקשת
 בין הנקודות $(a, y(a))$ ו- $(x, y(x))$.
 מצא את משוואת העקום.



(7) שטח S מוגבל על ידי עקום $y = y(x)$,
 ציר ה- x , $x = 1$, x - ומשתנה (ראו ציור).
 ידוע כי $y(1) = 2$.
 האם קיים עקום כזה,
 כך ששטחו של S שווה ל- $2y(x)$?



(8) שטח S מוגבל על ידי עקום $y = y(x)$,
 ציר ה- x , $x = 1$, x - ומשתנה (ראו ציור).
 ידוע כי $y(1) = 2$.
 האם קיים עקום כזה,
 כך שהשטח של S שווה ל- $2 - y(x)$?

תשובות סופיות

$$2 \ln x + \ln y = c \quad (1)$$

$$y^2 - x^2 = k \quad (2)$$

$$y = ax^2, \quad y = 2x^2 \quad (3)$$

$$y = m(x-c)^2 \quad y > 0 \quad (4)$$

$$\ln|x| + \frac{1}{2} \ln\left(\left(\frac{y}{x}\right)^2 + 1\right) = -\arctan\left(\frac{y}{x}\right) + c \quad (5)$$

$$y = k \cosh\left(\pm \frac{1}{k}x + C\right) \quad (6)$$

(7) לא.

(8) כן.

בעיות גדילה ודעיכה

שאלות

- (1) קצב הריבוי הטבעי העולמי הוא 2% בשנה. ידוע כי בשנת 1980 היו בעולם 4 מיליארד איש.
- כמה אנשים היו בעולם בשנת 2010?
 - כמה אנשים היו בעולם בשנת 1974?
 - באיזו שנה יהיו בעולם 50 מיליארד אנשים?
- *הנח שאוכלוסיית העולם גדלה מעריכית (כלומר, שבכל רגע קצב הגידול פרופורציונלי לערכו).
- (2) האוכלוסייה בעיר מסוימת גדלה מעריכית. בשנה מסוימת היו בעיר 400 אלף תושבים, ואחרי 4 שנים היו בה 440 אלף תושבים.
- מצא את אחוז הגידול השנתי.
 - מצא כעבור כמה שנים (החל מהשנה המסוימת), היו בעיר 550 אלף תושבים.
- (3) אדם הפקיד סכום כסף בבנק בריבית דריבית של 4%. כעבור 5 שנים הצטברו לאדם 5,000 ש"ח.
- כמה כסף הפקיד האדם?
 - כעבור כמה שנים יהיו לאדם 7,000 ש"ח?
- (4) מספר חיות הבר בעין גדי גדל בצורה מעריכית. בספירה הראשונית היו 1,000 חיות. בספירה השנייה שנעשתה, כעבור 20 חודשים, היו 1,400 חיות בר. מצא אחרי כמה חודשים, החל מהספירה הראשונה, היו בשמורה 2,000 חיות בר.
- (5) ליסוד הרדיואקטיבי פחמן 14 יש זמן מחצית חיים של 5,750 שנים. ידוע כי קצב ההתפרקות הרגעי של היסוד, פרופורציונלי לכמותו הנמצאת באותו הרגע.
- כמה גרמים של יסוד זה ישרדו אחרי 1,000 שנים, מכמות התחלתית של 100 גרם?
 - כעבור כמה שנים תישאר כמות של 10 גרם, מכמות התחלתית של 100 גרם?

- 6) בבריכה אחת יש 240 טון דגים, וכמות הדגים בה גדלה ב-4% כל שבוע. בבריכה השנייה יש 200 טון דגים, וכמות הדגים בה גדלה ב-10% כל שבוע.
- א. בעוד כמה שבועות תהיינה כמויות הדגים בשתי הבריכות שוות?
- ב. בעוד כמה שבועות תהיה כמות הדגים שבבריכה השנייה גדולה פי 2 מכמות הדגים שבבריכה הראשונה?

תשובות סופיות

- | | | |
|---------------------|------------------|----------------|
| 1) א. 7.28 מיליארד. | ב. 3.54 מיליארד. | ג. בשנת 2,106. |
| 2) א. 2% | ב. 15.92 שנים. | |
| 3) א. 4093.65 ש. | ב. 13.41 שנים. | |
| 4) 40.77 חודשים. | | |
| 5) א. 88.69 גרם. | ב. 19,188 שנים. | |
| 6) א. 3.04 שבועות. | ב. 14.6 שבועות. | |

בעיות שונות

שאלות

- (1) בזמן $t = 0$, יש במיכל 4 ק"ג מלח מומסים ב-200 ליטר מים. נניח שמי מלח, בריכוז של 0.2 ק"ג מלח לליטר מים, מוזרמים לתוך המיכל בקצב של 25 ליטר לדקה, ושהתמיסה המעורבת מנוקזת החוצה מן המיכל באותו קצב.
- א. חשב את כמות המלח במיכל לאחר 8 דקות.
 ב. תוך כמה זמן תהיה כמות המלח במיכל כפולה מהכמות ההתחלתית?
- (2) סירה נגררת בקצב של 12 קמ"ש. ברגע $t = 0$, כשכבל הגרירה מנותק, מתחיל אדם, הנמצא בסירה, לחרור בכיוון התנועה ומפעיל כוח של 20 ניוטון על הסירה. משקל החותר והסירה הוא 500 ק"ג, וההתנגדות (ניוטון) שווה ל- $2v$, כאשר v נמדדת במטר/שנייה.
- א. מצא את מהירות הסירה כעבור חצי דקה.
 ב. מצא כעבור כמה זמן תהיה מהירות הסירה 5 מטר/שנייה.
 ג. מצא את המהירות הסופית.
- (3) חוק הקירור של ניוטון קובע, כי הקצב בו גוף מתקרר פרופורציונלי להפרש בין טמפרטורת הגוף וטמפרטורת הסביבה. חומר בעל טמפרטורה של 150 מעלות נמצא בכלי בעל טמפרטורת אוויר קבועה, השווה ל-30 מעלות. החומר מתקרר לפי חוק הקירור של ניוטון, ולאחר כחצי שעה יורדת טמפרטורת החומר ל-70 מעלות.
- א. מהי טמפרטורת החומר לאחר כשעה?
 ב. כעבור כמה זמן תהיה טמפרטורת החומר 40 מעלות?
- (4) נתון מיכל בצורת גליל, שרדיוס בסיסו 1 ס"מ וגובהו 4 ס"מ. הגליל מלא במים. ברגע מסוים פותחים ברז בתחתית הגליל, והמים זורמים החוצה בקצב שפרופורציונלי לשורש מגובהם.
- נסמן ב- $h(t)$ את גובה פני המים, וב- k את קבוע הפרופורציה.
- א. רשום מד"ר עבור גובה פני המים, $h(t)$.
 מהו תנאי ההתחלה של הבעיה?
 ב. ידוע כי $k = -2\pi$.
 פתור את המד"ר.
 תוך כמה זמן תישאר בגליל מחצית מכמות המים ההתחלתית?

- (5) כדור שלג, שרדיוסו ההתחלתי 4 ס"מ, נמס, כך שהקצב שבו רדיוסו קטן – פרופורציונלי לשטח פניו.
 לאחר כחצי שעה רדיוס הכדור שווה ל-3 ס"מ.
 א. רשום נוסחה שתתאר את רדיוס הכדור בזמן t .
 ב. כעבור כמה זמן יהיה נפח כדור השלג $\frac{1}{64}$ מנפחו ההתחלתי?
- (6) מבלון מלא אוויר, שרדיוסו R , מתחיל לצאת אוויר.
 קצב יציאת האוויר הוא $3V(t)$, כאשר $V(t)$ הוא נפח הבלון בזמן t .
 הוכח, כי כעבור $\ln 2$ שניות נפח הבלון ייקטן לכדי שמינית מנפחו ההתחלתי.
 הערה: בשאלות 5 ו-6 נדרש ידע בהפרדת משתנים.

תשובות סופיות

- (1) א. 26.75 ק"ג. ב. 0.942 דקות.
- (2) א. 4.09 מטר/שניה. ב. 72 שניות. ג. 10 מטר/שניה.
- (3) א. $43\frac{1}{3}^{\circ}$. ב. 1.13 שעות.
- (4) א. $h(0) = 4 ; \pi h'(t) = k\sqrt{h(t)}$. ב. $h = (2-t)^2 ; t = \sqrt{2} + 2$
- (5) א. $R(t) = \frac{12}{2t+3}$. ב. 4.5 שעות.
- (6) שאלת הוכחה.

חשבון דיפרנציאלי ואינטגרלי א 71022

פרק 12 - חקירת פונקציה

תוכן העניינים

105	1. מושגי יסוד
106	2. חקירת פולינום
107	3. חקירת פונקציה רציונלית
111	4. חקירת פונקציה מעריכית
114	5. חקירת פונקציה לוגריתמית
118	6. חקירת פונקציה עם שורשים
119	7. חקירת פונקציה לא גזירה - שורש וערך מוחלט
122	8. חקירת פונקציה טריגונומטרית
126	9. חקירת פונקציות טריגונומטריות הפוכות

הערות

1. בשאלות החקירה בפרק זה יש לחקור לפי השלבים הבאים:
 - תחום הגדרה ורציפות.
 - נקודות חיתוך עם הצירים.
 - זוגיות ואי-זוגיות.
 - אסימפטוטות אנכיות, אופקיות ומשופעות.
 - תחומי עלייה וירידה.
 - נקודות קיצון.
 - תחומי קמירות וקעירות.
 - נקודות פיתול.
 - שרטוט סקיצה של גרף הפונקציה.
2. יש האומרים על פונקציה קמורה שהיא קעורה כלפי מעלה ועל פונקציה קעורה שהיא קעורה כלפי מטה. אלה מינוחים שמקובלים בדרך כלל בתיכון.
3. ברוב המוסדות האקדמיים לומדים למצוא אסימפטוטה משופעת, שכוללת בתוכה גם את האפשרות לאסימפטוטה אופקית. יחד עם זאת, בחלק מהמוסדות לומדים רק אסימפטוטה אופקית, ולכן בכל חקירה אני מוצא גם אסימפטוטה משופעת וגם אופקית. צפו בפתרון רק בחלק ברלוונטי עבורכם.
4. בחלק מהחקירות אציין בשאלה שאין צורך לעבור על כל שלבי החקירה. שימו לב לזה.
5. אני ממליץ על תוכנה חינמית בשם Graph, שניתן להוריד [מכאן](#). בעזרתה תוכלו לשרטט כל פונקציה בקלות ולבדוק את תשובותיכם.

חקירת פולינום

שאלות

חקור את הפונקציות הבאות חקירה מלאה:

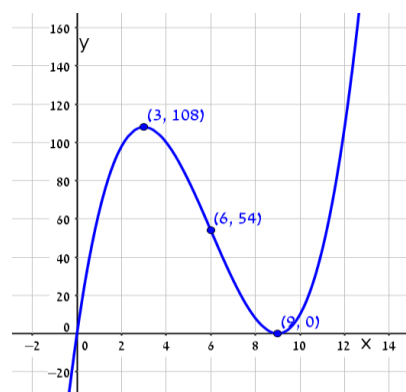
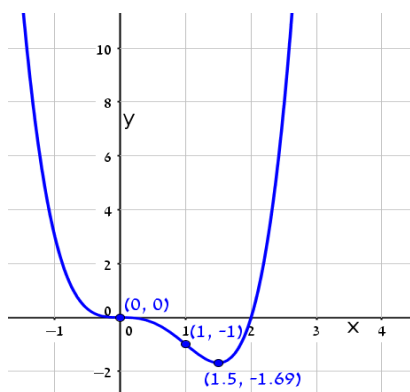
$$f(x) = x^4 - 2x^3 \quad (2)$$

$$f(x) = x(x-9)^2 \quad (1)$$

תשובות סופיות

- (1) תחום הגדרה: כל x . נקודות חיתוך עם ציר ה- y : 0 , עם ציר ה- x : 0 ו- 9 .
 נקודות קיצון: מינימום: $(9, 0)$, מקסימום: $(3, 108)$.
 תחום עלייה: $x < 3$ or $x > 9$, ירידה: $3 < x < 9$.
 תחום קמירות: $x > 6$, קעירות: $x < 6$.
 נקודת פיתול: $(6, 54)$.
- (2) תחום הגדרה: כל x . נקודות חיתוך עם ציר ה- y : 0 , עם ציר ה- x : 0 ו- 1 .
 נקודות קיצון: מינימום: $(1.5, \frac{-27}{16})$.
 תחום עלייה: $x > 1.5$, ירידה: $x < 1.5$.
 תחום קמירות: $x < 0$ or $x > 1$, קעירות: $0 < x < 1$.
 נקודות פיתול: $(0, 0)$, $(1, -1)$.

גרפים



חקירת פונקציה רציונלית

שאלות

חקור את הפונקציות הבאות חקירה מלאה:

$$f(x) = \frac{2x^2}{(x+1)^2} \quad (2)$$

$$f(x) = \frac{x-1}{x^2} \quad (1)$$

$$f(x) = \frac{x^3}{(x+1)^2} \quad (4)$$

$$f(x) = \frac{x^3}{x^2-4} \quad (3)$$

$$f(x) = \frac{x^2-1}{(x-2)(x-5)} \quad (6)$$

$$f(x) = \left(\frac{x+1}{x-1}\right)^3 \quad (5)$$

$$f(x) = \frac{x^3-x^2}{x^2-1} \quad (8)$$

$$f(x) = \frac{x^2-4x+3}{x^2-4} \quad (7)$$

הערות

1. בשאלה 6 יש למצוא נקודת פיתול, רק אם למדת לפתור משוואה ממעלה שלישית.
2. בשאלה 7 יש למצוא נקודת פיתול, רק אם למדת לפתור משוואות בדרך נומרית. למשל, בשיטת ניוטון-רפסון.
3. בשאלה 8 מצאתי רק אסימפטוטה אופקית ולא משופעת. מומלץ למצוא גם אסימפטוטה משופעת. פונקציה כמעט זהה יש בסרטון ההסבר על אסימפטוטה משופעת. בכל אופן מקבלים שם אסימפטוטה משופעת $y = x - 1$.

תשובות סופיות

- (1) תחום הגדרה ורציפות: לכל $x \neq 0$. זוגיות: לא זוגית ולא אי-זוגית (כללית).
נקודות חיתוך עם ציר ה- y : אין, עם ציר ה- x : 1.
אסימפטוטה אנכית: הישר $x=0$, משופעת ואופקית: הישר $y=0$ ב- $\pm\infty$.
נקודות קיצון: מקסימום: $(2, 0.25)$. נקודת פיתול: $\left(3, \frac{2}{9}\right)$.
תחום עלייה: $0 < x < 2$, ירידה: $x > 2$ or $x < 0$.
תחום קמירות: $x > 3$, קעירות: $0 < x < 3$ or $x < 0$.
- (2) תחום הגדרה ורציפות: לכל $x \neq -1$. זוגיות: לא זוגית ולא אי-זוגית (כללית).
נקודות חיתוך עם ציר ה- y : 0, עם ציר ה- x : 0.
אסימפטוטה אנכית: הישר $x=-1$, משופעת ואופקית: הישר $y=2$ ב- $\pm\infty$.
נקודות קיצון: מינימום: $(0, 0)$. נקודת פיתול: $\left(\frac{1}{2}, \frac{2}{9}\right)$.
תחום עלייה: $x < -1$ or $x > 0$, ירידה: $-1 < x < 0$.
תחום קמירות: $-1 < x < \frac{1}{2}$ or $x < -1$, קעירות: $x > \frac{1}{2}$.
- (3) תחום הגדרה ורציפות: לכל $x \neq \pm 2$. זוגיות: אי-זוגית (סימטרית ביחס לראשית).
נקודות חיתוך עם ציר ה- y : 0, עם ציר ה- x : 0.
אסימפטוטה אנכית: הישרים $x=2$, $x=-2$, משופעת: הישר $y=x$ ב- $\pm\infty$,
אופקית: אין.
נקודות קיצון: מינימום: $(-\sqrt{12}, -\sqrt{27})$, מקסימום: $(\sqrt{12}, \sqrt{27})$.
תחום עלייה: $x < -\sqrt{12}$ or $x > \sqrt{12}$, ירידה: $-\sqrt{12} < x < \sqrt{12}$ and $x \neq \pm 2$.
נקודת פיתול: $(0, 0)$.
תחום קמירות: $-2 < x < 0$ or $x > 2$, קעירות: $x < -2$ or $0 < x < 2$.
- (4) תחום הגדרה ורציפות: לכל $x \neq -1$. זוגיות: לא זוגית ולא אי-זוגית (כללית).
נקודות חיתוך עם ציר ה- y : 0, עם ציר ה- x : 0.
אסימפטוטה אנכית: הישר $x=-1$, משופעת: הישר $y=x-2$ ב- $\pm\infty$,
אופקית: אין, כי הפונקציה רציונלית, שבה מעלת המונה גדולה ממעלת המכנה.
נקודות קיצון: מקסימום: $\left(-3, -\frac{27}{4}\right)$.
תחום עלייה: $x > -1$ or $x < -3$, ירידה: $-3 < x < -1$.
נקודת פיתול: $(0, 0)$.
תחום קמירות: $x > 0$, קעירות: $-1 < x < 0$ or $x < -1$.

5) תחום הגדרה ורציפות: לכל $x \neq 1$. זוגיות: לא זוגית ולא אי-זוגית (כללית).

נקודות חיתוך עם ציר ה- y : -1 , עם ציר ה- x : -1 .

אסימפטוטה אנכית: הישר $x=1$, משופעת ואופקית: הישר $y=1$ ב- $\pm\infty$.
נקודות קיצון: אין; הפונקציה יורדת בכל תחום הגדרתה.

נקודות פיתול: $(-1,0)$, $\left(-3, \frac{1}{8}\right)$.

תחום קמירות: $-3 < x < -1$ & $x > 1$, קעירות: $-1 < x < 1$ or $x < -3$.

6) תחום הגדרה ורציפות: לכל $x \neq 2$, $x \neq 5$. זוגיות: כללית.

נקודות חיתוך עם ציר ה- y : $y = -\frac{1}{10}$, עם ציר ה- x : ± 1 .

אסימפטוטה אנכית: הישרים $x=2$, $x=5$, משופעת ואופקית: הישר $y=1$ ב- $\pm\infty$.

נקודות קיצון: מקסימום: $(2.78, -3.88)$, מינימום: $(0.36, -0.11)$.

תחום עלייה: $0.36 < x < 2$ or $2 < x < 2.78$,

ירידה: $x < 0.36$ or $2.78 < x < 5$ or $x > 5$. נקודת פיתול: $(-1,0)$.

תחום קמירות: $-1 < x < 2$ or $x > 5$, קעירות: $2 < x < 5$ or $x < -1$.

7) תחום הגדרה ורציפות: לכל $x \neq \pm 2$. זוגיות: כללית.

נקודות חיתוך עם ציר ה- y : $y = -\frac{3}{4}$, עם ציר ה- x : $x=1$, $x=3$.

אסימפטוטה אנכית: הישרים $x=2$, $x=-2$, משופעת ואופקית: הישר $y=1$ ב- $\pm\infty$.

נקודות קיצון: אין; כי למשוואה הריבועית שקיבלנו אין פתרון.

תחום עלייה: הפונקציה עולה בכל תחום הגדרתה.

נקודת פיתול: $(0.85, -0.09)$.

תחום קמירות: $0.85 < x < 2$ or $x < -2$, קעירות: $-2 < x < 0.85$ or $x > 2$.

8) תחום הגדרה ורציפות: לכל $x \neq 1$, $x \neq -1$.

נקודות חיתוך עם ציר ה- y : 0 , עם ציר ה- x : 0 .

אסימפטוטה אופקית: אין, אנכית: הישר $x=-1$.

נקודות קיצון: מקסימום: $(-2, -4)$, מינימום: $(0,0)$.

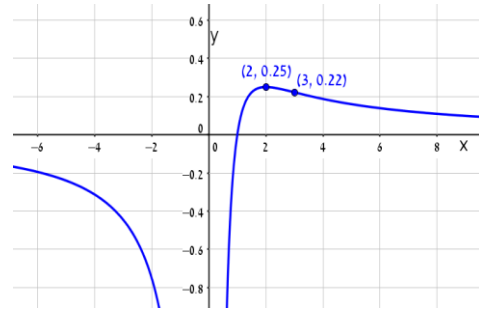
תחום עלייה: $0 < x < 1$ or $x < -2$ or $x > 1$, ירידה: $-1 < x < 0$ or $-2 < x < -1$.

נקודת פיתול: אין.

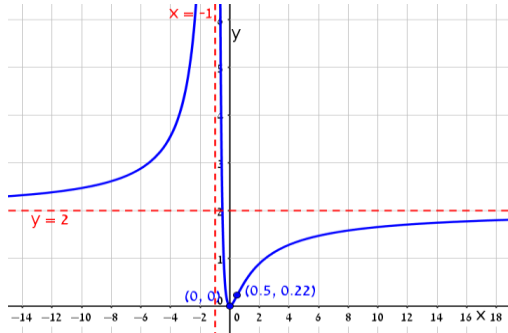
תחום קמירות: $-1 < x < 1$ or $x > 1$, קעירות: $x < -1$.

גרפים

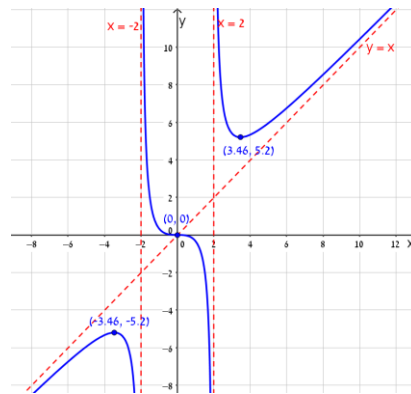
(1)



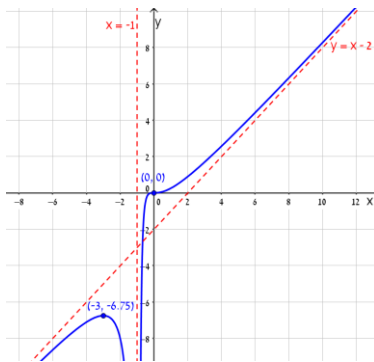
(2)



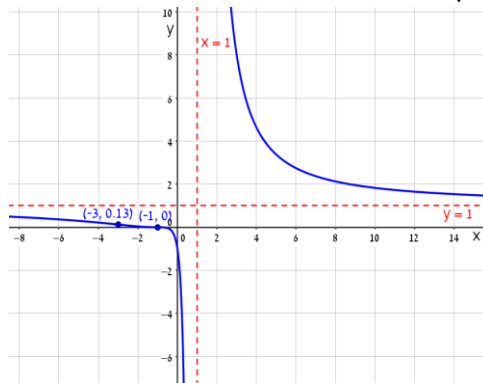
(3)



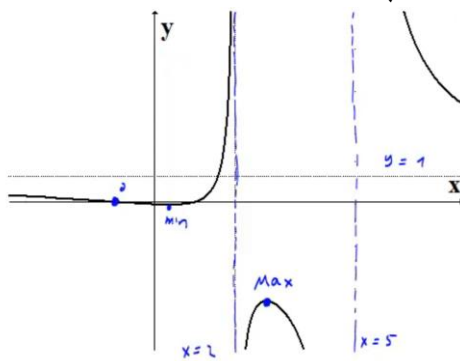
(4)



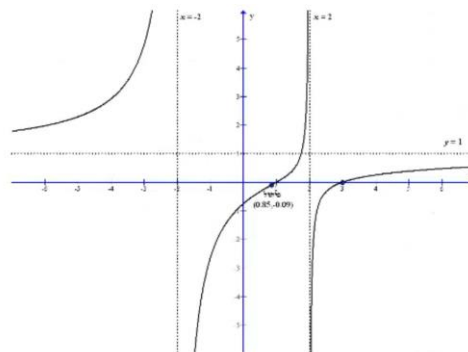
(5)



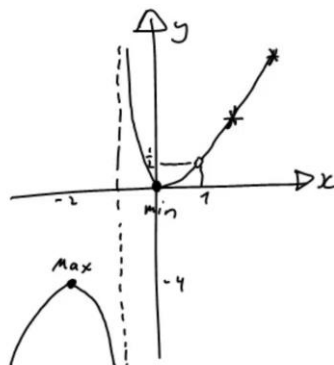
(6)



(7)



(8)



חקירת פונקציה מעריכית

שאלות

חקור את הפונקציות הבאות חקירה מלאה:

$$f(x) = x - e^x \quad (1)$$

$$f(x) = e^{\frac{1}{x}} \quad (2)$$

$$f(x) = (x+2) \cdot e^{\frac{1}{x}} \quad (3)$$

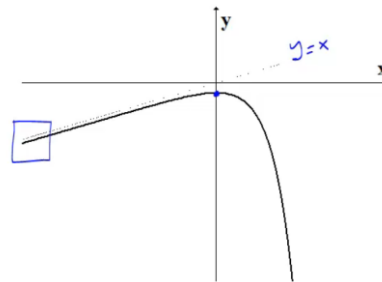
$$f(x) = x \cdot e^{-2x^2} \quad (4)$$

תשובות סופיות

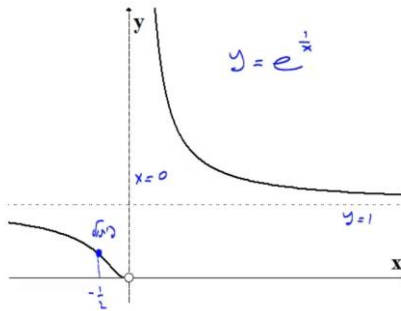
- (1) תחום הגדרה ורציפות: לכל x . זוגיות: כללית.
 נקודות חיתוך עם ציר ה- y : -1 , עם ציר ה- x : אין (ראו בהרחבה בסרטון).
 אסימפטוטה אנכית: אין, משופעת: הישר $y=x$ ב- $-\infty$ בלבד.
 נקודות קיצון: מקסימום: $(0, -1)$. תחום עלייה: $x < 0$, ירידה: $x > 0$.
 נקודת פיתול: אין. תחום קמירות: קעורה לכל x .
- (2) תחום הגדרה ורציפות: לכל $x \neq 0$. זוגיות: כללית.
 נקודות חיתוך עם ציר ה- y : אין, עם ציר ה- x : אין.
 אסימפטוטה אנכית (חד-צדדית): $x=0$, משופעת ואופקית: הישר $y=1$ ב- $\pm\infty$.
 נקודות קיצון: אין.
 תחום עלייה וירידה: הפונקציה יורדת בתחום הגדרתה.
 נקודת פיתול: $(-0.5, e^{-2})$.
- (3) תחום הגדרה ורציפות: לכל $x \neq 0$. זוגיות: כללית.
 נקודות חיתוך עם ציר ה- y : אין, עם ציר ה- x : -2 .
 אסימפטוטה אנכית (חד-צדדית): $x=0$, משופעת: הישר $y=x+3$ ב- $\pm\infty$.
 נקודות קיצון: אין. נקודות קיצון: מקסימום: $(-1, e^{-1})$, מינימום: $(2, 4e^{\frac{1}{2}})$.
 תחום עלייה: $x > 2$ or $x < -1$, ירידה: $0 < x < 2$ or $-1 < x < 0$.
 נקודת פיתול: $(-0.4, 1.6e^{-2.5})$.
- (4) תחום הגדרה ורציפות: לכל x . זוגיות: אי-זוגית (סימטרית ביחס לראשית).
 נקודות חיתוך עם ציר ה- y : 0 , עם ציר ה- x : 0 .
 אסימפטוטה אנכית: אין, משופעת (אופקית): הישר $y=0$ ב- $\pm\infty$.
 נקודות קיצון: מקסימום: $(\frac{1}{2}, \frac{1}{2}e^{-\frac{1}{2}})$, מינימום: $(-\frac{1}{2}, -\frac{1}{2}e^{-\frac{1}{2}})$.
 תחום עלייה: $-\frac{1}{2} < x < \frac{1}{2}$, ירידה: $x > \frac{1}{2}$ or $x < -\frac{1}{2}$.
 נקודות פיתול: $(0, 0)$, $(-\sqrt{\frac{3}{4}}, -\sqrt{\frac{3}{4}}e^{-1.5})$, $(\sqrt{\frac{3}{4}}, \sqrt{\frac{3}{4}}e^{-1.5})$.
 תחום קמירות: $-\sqrt{\frac{3}{4}} < x < 0$ or $x > \sqrt{\frac{3}{4}}$, תחום קעירות:
 $x < -\sqrt{\frac{3}{4}}$ or $0 < x < \sqrt{\frac{3}{4}}$

גרפים

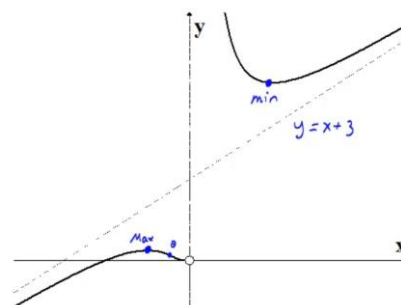
(1)



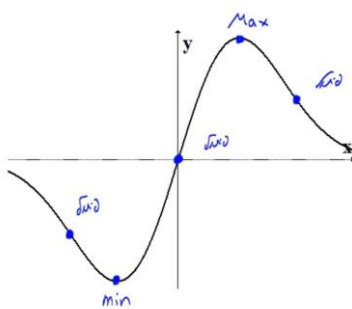
(2)



(3)



(4)



חקירת פונקציה לוגריתמית

שאלות

חקור את הפונקציות הבאות חקירה מלאה:

$$f(x) = \frac{\ln x}{x} \quad (1)$$

$$f(x) = \frac{\ln x}{\sqrt{x}} \quad (2)$$

$$f(x) = \ln \sqrt{\frac{1}{2-x}} \quad (3)$$

$$f(x) = x \cdot \ln x \quad (4)$$

$$f(x) = \ln^2 x + 2 \ln x - 3 \quad (5)$$

$$f(x) = 4 \ln^2 x - 4 \ln x - 3 \quad (6)$$

$$f(x) = \ln^2 x + \frac{1}{\ln^2 x} \quad (7)$$

הערה

בשאלה 7 יש למצוא נקודת פיתול רק אם למדת לפתור משוואות בדרך נומרית. למשל, בשיטת ניוטון-רפסון.

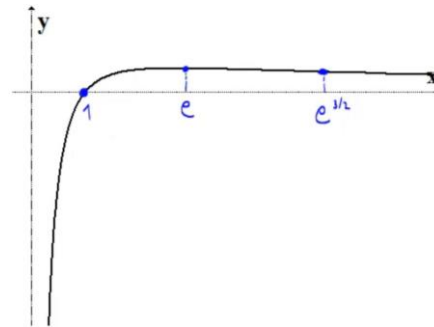
תשובות סופיות

- (1) תחום הגדרה ורציפות: לכל $x > 0$. זוגיות: כללית.
נקודות חיתוך עם ציר ה- y : אין, עם ציר ה- x : 1.
אסימפטוטה אנכית: הישר $x = 0$, משופעת ואופקית: הישר $y = 0$ ב- ∞ .
נקודות קיצון: מקסימום: $\left(e, \frac{1}{e}\right)$.
תחום עלייה: $0 < x < e$, ירידה: $x > e$.
נקודת פיתול: $\left(e^{1.5}, \frac{1.5}{e^{1.5}}\right)$.
תחום קמירות: $x > e^{1.5}$, קעירות: $0 < x < e^{1.5}$.
- (2) תחום הגדרה ורציפות: לכל $x > 0$. זוגיות: כללית.
נקודות חיתוך עם ציר ה- y : אין, עם ציר ה- x : 1.
אסימפטוטה אנכית (חד-צדדית): הישר $x = 0$,
משופעת ואופקית: הישר $y = 0$ ב- ∞ .
נקודות קיצון: מקסימום: $\left(e^2, \frac{2}{e}\right)$.
תחום עלייה: $0 < x < e^2$, ירידה: $x > e^2$.
נקודת פיתול: $\left(e^{\frac{8}{3}}, \frac{\frac{8}{3}}{\sqrt{e^{\frac{8}{3}}}}\right)$.
תחום קמירות: $0 < x < e^{\frac{8}{3}}$, קעירות: $x > e^{\frac{8}{3}}$.
- (3) תחום הגדרה ורציפות: לכל $x < 2$. זוגיות: כללית.
נקודות חיתוך עם ציר ה- y : $y = -\frac{1}{2} \ln 2$, עם ציר ה- x : 1.
אסימפטוטה אנכית: הישר $x = 2$, משופעת: אין.
נקודות קיצון: אין.
תחום עלייה: עולה בכל תחום הגדרתה.
נקודת פיתול: אין. קמורה בכל תחום הגדרתה.
- (4) תחום הגדרה ורציפות: לכל $x > 0$. זוגיות: כללית.
נקודות חיתוך עם ציר ה- y : אין, עם ציר ה- x : 1.
אסימפטוטה אנכית: אין, משופעת: אין.
נקודות קיצון: מינימום: $(e^{-1}, -e^{-1})$.
תחום עלייה: $x > e^{-1}$, ירידה: $0 < x < e^{-1}$.
נקודת פיתול: אין. קמורה בכל תחום הגדרתה.

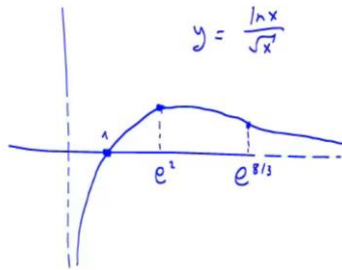
- (5) תחום הגדרה ורציפות: לכל $x > 0$. זוגיות: כללית.
 נקודות חיתוך עם ציר ה- y : אין, עם ציר ה- x : $x = e^1$, $x = e^{-3}$.
 אסימפטוטה אנכית: $x = 0$, משופעת ואופקית: אין.
 נקודות קיצון: מינימום: $(e^{-1}, -4)$.
 תחום עלייה: $x > e^{-1}$, ירידה: $0 < x < e^{-1}$.
 נקודת פיתול: $(1, -3)$. תחום קמירות: $x > 1$, קעירות: $0 < x < 1$.
- (6) תחום הגדרה ורציפות: לכל $x > 0$. זוגיות: כללית.
 נקודות חיתוך עם ציר ה- y : אין, עם ציר ה- x : $x = e^{1.5}$, $x = e^{-0.5}$.
 אסימפטוטה אנכית: $x = 0$, משופעת ואופקית: אין.
 נקודות קיצון: מינימום: $(e^{\frac{1}{2}}, -4)$.
 תחום עלייה: $x > e^{\frac{1}{2}}$, ירידה: $0 < x < e^{\frac{1}{2}}$.
 נקודת פיתול: $(e^{1.5}, 0)$. תחום קמירות: $0 < x < 1.5$, קעירות: $x > 1.5$.
- (7) תחום הגדרה ורציפות: לכל $x > 0$, $x \neq 1$. זוגיות: כללית.
 נקודות חיתוך עם ציר ה- y : אין, עם ציר ה- x : אין.
 אסימפטוטה אנכית: $x = 1$, משופעת ואופקית: אין.
 נקודות קיצון: מינימום: $(e^{-1}, 2)$, $(e, 2)$.
 תחום עלייה: $x > e$ or $e^{-1} < x < 1$, ירידה: $1 < x < e$ or $x < e^{-1}$.
 נקודת פיתול: $(5.15, 3.06)$.
 תחום קמירות: $1 < x < 5.15$ or $0 < x < 1$, קעירות: $x > 5.15$.

גרפים

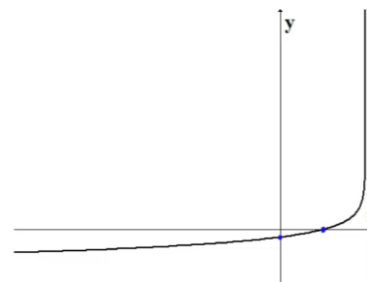
(1)



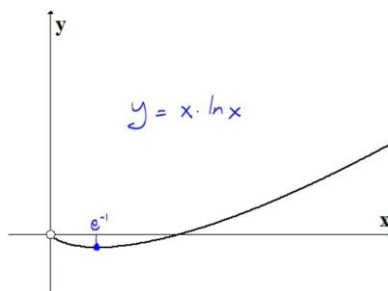
(2)



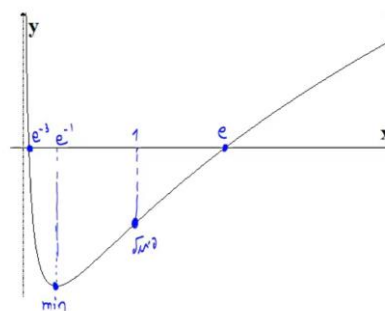
(3)



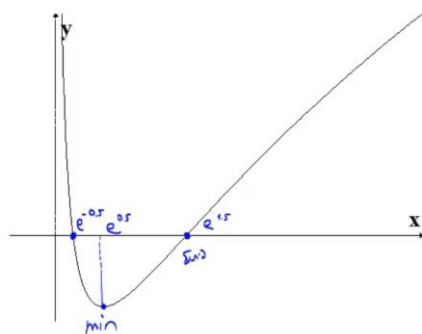
(4)



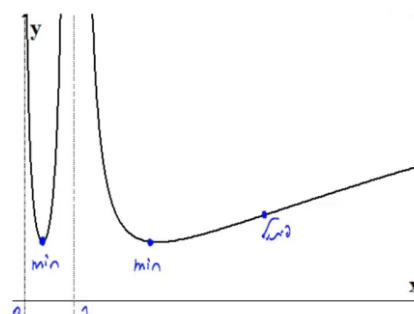
(5)



(6)



(7)



חקירת פונקציה עם שורשים

שאלה

(1) חקור את הפונקציה הבאה חקירה מלאה: $f(x) = \frac{1}{\sqrt{x^2+1}}$.

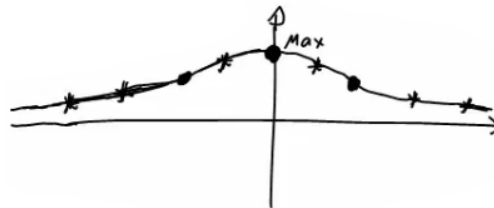
תשובה

- (1) תחום הגדרה ורציפות: לכל x .
 נקודות חיתוך עם ציר ה- y : $y = 1$, עם ציר ה- x : אין.
 אסימפטוטה אנכית: אין, אופקית: $y = 0$.
 נקודות קיצון: מקסימום: $(0,1)$. תחום עלייה: $x < 0$, ירידה: $x > 0$.

נקודות פיתול: $\left(\sqrt{\frac{1}{2}}, \frac{1}{\sqrt{\frac{1}{2}}}\right), \left(-\sqrt{\frac{1}{2}}, \frac{1}{\sqrt{\frac{1}{2}}}\right)$

תחום קמירות: $x < -\sqrt{\frac{1}{2}}$ or $x < \sqrt{\frac{1}{2}}$, קעירות: $-\sqrt{\frac{1}{2}} < x < \sqrt{\frac{1}{2}}$

גרף:



חקירת פונקציה לא גזירה – שורש וערך מוחלט

שאלות

חקור את הפונקציות הבאות חקירה מלאה:

$$f(x) = \sqrt[3]{x^2}(1-x) = x^{\frac{2}{3}} - x^{\frac{5}{3}} \quad (1)$$

$$f(x) = (\sqrt[3]{x^2} - 1)^2 \quad (2)$$

$$f(x) = \sqrt[3]{x^2 - 1} \quad (3)$$

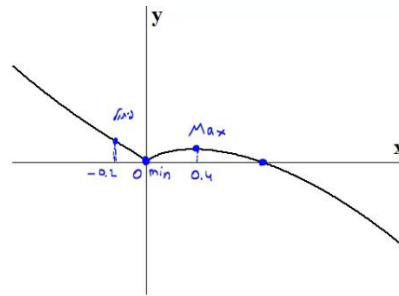
$$f(x) = \frac{|x-3|}{x-2} \quad (4)$$

תשובות סופיות

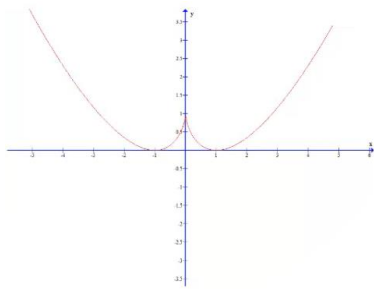
- (1) תחום הגדרה ורציפות: לכל x . זוגיות: כללית.
נקודות חיתוך עם ציר ה- y : 0 , עם ציר ה- x : 0 או 1 .
אסימפטוטה אנכית: אין, אופקית: אין.
נקודות קיצון: מקסימום: $\left(\frac{2}{5}, 0.326\right)$, מינימום: $(0, 0)$.
תחום עלייה: $0 < x < \frac{2}{5}$, ירידה: $x < 0$ or $x > \frac{2}{5}$.
נקודות פיתול: $(-0.2, 0.41)$.
תחום קמירות: $x < -0.2$, קעירות: $-0.2 < x < 0$ or $x > 0$.
- (2) תחום הגדרה ורציפות: לכל x .
נקודות חיתוך עם ציר ה- y : 1 , עם ציר ה- x : -1 או 1 .
אסימפטוטה אנכית: אין, אופקית: אין.
נקודות קיצון: מקסימום: $(0, 1)$, מינימום: $(-1, 0)$, $(1, 0)$.
תחום עלייה: $-1 < x < 0$ or $x > 1$, ירידה: $x < -1$ or $0 < x < 1$.
נקודות פיתול: אין.
תחום קמירות: קמורה לכל x .
תחום הגדרה ורציפות: לכל x . זוגיות: זוגית.
נקודות חיתוך עם ציר ה- y : -1 , עם ציר ה- x : ± 1 .
אסימפטוטה אנכית: אין, אופקית: אין.
נקודות קיצון: מינימום: $(0, -1)$.
תחום עלייה: $0 < x < 1$ or $x > 1$, ירידה: $x < -1$ or $-1 < x < 0$.
נקודות פיתול: $(1, 0)$, $(-1, 0)$.
תחום קמירות: $-1 < x < 1$, קעירות: $x > 1$ or $x < -1$.
- (3) תחום הגדרה ורציפות: לכל $x \neq 2$. זוגיות: כללית.
נקודות חיתוך עם ציר ה- y : -1.5 , עם ציר ה- x : 3 .
אסימפטוטה אנכית: הישר $x = 2$,
משופעת ואופקית: הישר $y = 1$ ב- ∞ , ו- $y = -1$ ב- $-\infty$.
נקודות קיצון: מינימום: $(3, 0)$.
תחום עלייה: $x > 3$, ירידה: $2 < x < 3$ or $x < 2$.
נקודות פיתול: $(3, 0)$.
תחום קמירות: $2 < x < 3$, קעירות: $x > 3$ or $x < 2$.

גרפים

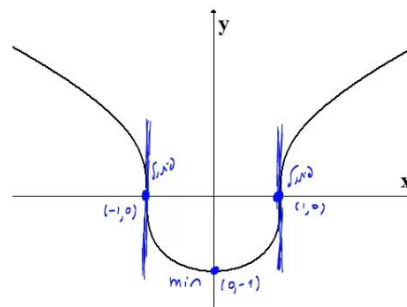
(1)



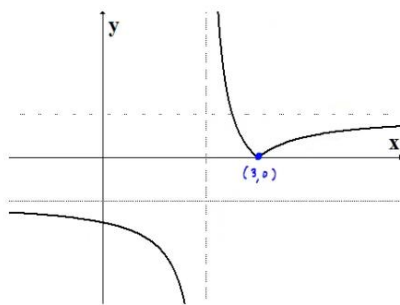
(2)



(3)



(4)



חקירת פונקציה טריגונומטרית

שאלות

(1) נתונה הפונקציה: $f(x) = x + 2\cos x$ בתחום $[0, 2\pi]$.
חקור לפי הסעיפים הבאים:

- מציאת תחום ההגדרה של הפונקציה.
- מציאת נקודות הקיצון של גרף הפונקציה.
- תחומי עלייה וירידה של גרף הפונקציה.
- מציאת נקודת החיתוך של גרף הפונקציה עם ציר ה- y .
- מציאת אסימפטוטות המקבילות לצירים.
- מציאת נקודות פיתול.
- מציאת תחומי הקעירות כלפי מעלה ומטה.
- שרטוט סקיצה של גרף הפונקציה.

(2) נתונה הפונקציה: $f(x) = 4x - 3\tan x$ בתחום $\left[-\frac{\pi}{6}, \frac{2\pi}{3}\right]$.

- חקור את הפונקציה על פי הסעיפים הבאים:
- מציאת תחום ההגדרה של הפונקציה.
 - מציאת נקודות הקיצון של גרף הפונקציה.
 - תחומי עלייה וירידה של גרף הפונקציה.
 - מציאת נקודת החיתוך של גרף הפונקציה עם ציר ה- y .
 - מציאת אסימפטוטות אנכיות.
 - מציאת נקודות פיתול.
 - מציאת תחומי קעירות כלפי מעלה ומטה.
 - שרטוט סקיצה של גרף הפונקציה.

(3) נתונה הפונקציה: $f(x) = \frac{1}{\cos x} + \frac{1}{\sin x}$ בתחום $[0, \pi]$.
חקור לפי הסעיפים הבאים:

- מציאת תחום ההגדרה של הפונקציה.
- מציאת נקודות הקיצון של גרף הפונקציה.
- תחומי עלייה וירידה של גרף הפונקציה.
- מציאת נקודת החיתוך של גרף הפונקציה עם ציר ה- x בתחום הנתון.
- מציאת אסימפטוטות המקבילות לצירים.
- שרטוט סקיצה של גרף הפונקציה.

(4) נתונה הפונקציה: $f(x) = \cos^2 x - \cos x - 2$ בתחום: $0 \leq x \leq 2\pi$.

- מצא את נקודות החיתוך של גרף הפונקציה עם הצירים.
- מצא את נקודות הקיצון של גרף הפונקציה וקבע את סוגן.
- כתוב את תחומי העלייה והירידה של הפונקציה.
- שרטט סקיצה של גרף הפונקציה.

(5) נתונה הפונקציה הבאה: $y = (\sin x + 1) \cdot \cos x$ בתחום: $0 \leq x \leq 1.5\pi$.

- מצא את נקודות החיתוך של גרף הפונקציה עם הצירים.
- מצא את נקודות הקיצון של גרף הפונקציה.
- שרטט סקיצה של גרף הפונקציה.
- כמה פתרונות יש למשוואה: $\cos x \cdot (\sin x + 1) = 1$ בתחום הנתון?

(6) נתונה הפונקציה: $f(x) = \sin^2 x + \cos x - 1$.

- מצא את נקודות החיתוך עם הצירים ואת נקודות הקיצון של הפונקציה בתחום $[0, \pi]$.
- הוכח שהפונקציה זוגית.
- שרטט את הפונקציה בתחום $[-\pi, \pi]$.

(7) נתונה הפונקציה: $f(x) = \tan 2x - 8 \sin 2x$ בתחום: $-0.25\pi < x < 0.25\pi$.

- מצא את נקודות החיתוך של גרף הפונקציה עם הצירים בתחום הנתון.
- כתוב את האסימפטוטות האנכיות של גרף הפונקציה.
- מצא את נקודות הקיצון של גרף הפונקציה בתחום הנתון.
- שרטט סקיצה של גרף הפונקציה בתחום הנתון.

חקור את הפונקציות הבאות חקירה מלאה:

$$[0, 2\pi], \quad f(x) = 8 \cos x + 2 \cos 2x - 3 \quad (8)$$

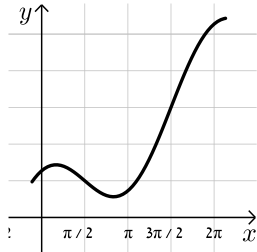
$$[0, \pi], \quad f(x) = 2 \cos^2 x - \sin 2x \quad (9)$$

תשובות סופיות

(1) א. $0 < x < 2\pi$.

ב. $\max(2\pi, 2\pi + 2)$ קצה, $\min\left(\frac{5}{6}\pi, \frac{5}{6}\pi - \sqrt{3}\right)$, $\max\left(\frac{\pi}{6}, \frac{\pi}{6} + \sqrt{3}\right)$, $\min(0, 2)$ קצה.

ג. תחומי עלייה: $\frac{5\pi}{6} < x < 2\pi$ או $0 < x < \frac{\pi}{6}$, תחומי ירידה: $\frac{\pi}{6} < x < \frac{5\pi}{6}$.



ד. $(0, 2)$. ה. אין. ו. $\left(\frac{\pi}{2}, \frac{\pi}{2}\right), \left(\frac{3\pi}{2}, \frac{3\pi}{2}\right)$.

ז. קעירות כלפי מעלה: $\frac{\pi}{2} < x < \frac{3\pi}{2}$,

קעירות כלפי מטה: $0 < x < \frac{\pi}{2}$ או $\frac{3\pi}{2} < x < 2\pi$.

(2) א. $-\frac{\pi}{6} \leq x \leq \frac{2}{3}\pi$ וגם $x \neq \frac{\pi}{2}$.

ב. $\min\left(\frac{2}{3}\pi, 13.57\right)$ קצה, $\max\left(\frac{\pi}{6}, 0.36\right)$, $\min\left(-\frac{\pi}{6}, -0.36\right)$ קצה.

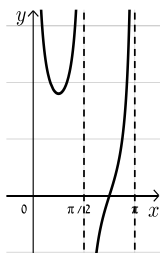
ג. תחומי עלייה: $-\frac{\pi}{6} \leq x \leq \frac{\pi}{6}$, תחומי ירידה: $\frac{\pi}{6} \leq x \leq \frac{2}{3}\pi$ וגם $x \neq \frac{\pi}{2}$.



ד. $(0, 0)$. ה. אנכית: $x = \frac{\pi}{2}$. ו. $(0, 0)$.

ז. קעירות כלפי מעלה: $\frac{\pi}{2} \leq x \leq \frac{2}{3}\pi$ או $-\frac{\pi}{6} \leq x \leq 0$,

קעירות כלפי מטה: $0 < x < \frac{\pi}{2}$.

(3) א. $0 < x < \frac{\pi}{2}$; $\frac{\pi}{2} < x < \pi$. ב. $\min\left(\frac{\pi}{4}, 2\sqrt{2}\right)$.

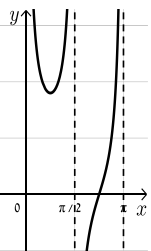
ג. תחומי עלייה: $\frac{\pi}{2} < x < \pi$, $\frac{\pi}{4} < x < \frac{\pi}{2}$, תחומי ירידה: $0 < x < \frac{\pi}{4}$.

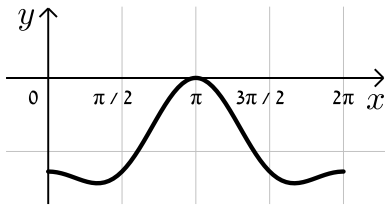
ד. $\left(\frac{3}{4}\pi, 0\right)$. ה. אנכית: $x = \pi$, $x = \frac{\pi}{2}$, $x = 0$.

(4) א. $(\pi, 0), (0, -2)$.

ב. $\max\left(\frac{\pi}{3}, -2.25\right)$, $\max(2\pi, -2)$, $\max(0, -2)$, $\min\left(\frac{\pi}{3}, -2.25\right)$, $\max(\pi, 0)$.

ג. עולה: $\frac{\pi}{3} < x < \pi$, $1\frac{2}{3}\pi < x < 2\pi$; יורדת: $\pi < x < 1\frac{2}{3}\pi$, $0 < x < \frac{\pi}{3}$. גרף:

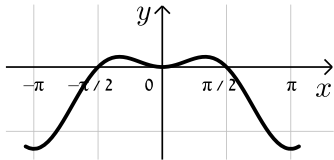




5 א. $\left(\frac{\pi}{2}, 0\right), \left(\frac{3\pi}{2}, 0\right), (0, 1)$

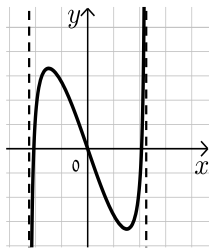
ב. $(0, 1), \left(\frac{\pi}{6}, 1.29\right), \left(\frac{5\pi}{6}, -1.29\right), (1.5\pi, 0)$

ד. 2 פתרונות.



6 א. חיתוך: $(0, 0), \left(\frac{\pi}{2}, 0\right)$; קיצון: $\min(\pi, -2)$ קצה,

קצה. $\min(0, 0), \max\left(\frac{\pi}{3}, \frac{1}{4}\right)$

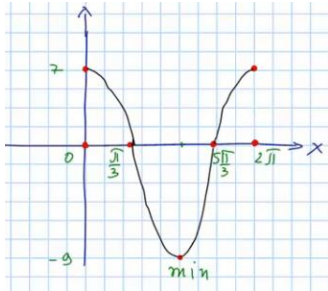


7 א. $(0, 0), (\pm 0.23\pi, 0)$ ב. $x = \pm 0.25\pi$

ג. $\min\left(\frac{\pi}{6}, -\sqrt{27}\right), \max\left(-\frac{\pi}{6}, \sqrt{27}\right)$

8 נקודות חיתוך עם ציר ה-y: 7, עם ציר ה-x: $x = \frac{\pi}{3}, x = \frac{5\pi}{3}, x = 7$

נקודות קיצון: מינימום: $(\pi, -9)$, מקסימום: $(0, 7), (2\pi, 7)$



נקודות פיתול: $x = \frac{\pi}{3}, x = \frac{5\pi}{3}$

תחום קמירות: $\frac{\pi}{3} < x < \frac{5\pi}{3}$

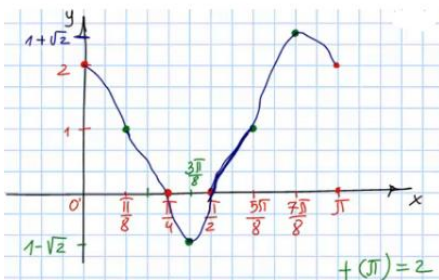
קעירות: $0 < x < \frac{\pi}{3}$ or $\frac{5\pi}{3} < x < 2\pi$

תחום עלייה: $x > 3$, ירידה: $x < 2$ or $2 < x < 3$

9 נקודות חיתוך עם ציר ה-y: 2, עם ציר ה-x: $x = \frac{\pi}{4}, x = \frac{\pi}{2}$

נקודות קיצון: מינימום: $\left(\frac{3\pi}{8}, 1 - \sqrt{2}\right)$, מקסימום: $\left(\frac{7\pi}{8}, 1 + \sqrt{2}\right)$

תחום עלייה: $\frac{3\pi}{8} < x < \frac{7\pi}{8}$, ירידה: $0 < x < \frac{3\pi}{8}$ or $\frac{7\pi}{8} < x < \pi$



נקודות פיתול: $\left(\frac{\pi}{8}, 1\right), \left(\frac{5\pi}{8}, 1\right)$

תחום קמירות: $\frac{\pi}{8} < x < \frac{5\pi}{8}$

קעירות: $0 < x < \frac{\pi}{8}$ or $\frac{5\pi}{8} < x < \pi$

חקירת פונקציות טריגונומטריות הפוכות

חקור את הפונקציות הבאות חקירה מלאה:

$$f(x) = \arcsin(\sin x) \quad (2)$$

$$f(x) = x - 2 \arctan x \quad (1)$$

תשובות סופיות

- (1) תחום הגדרה ורציפות: לכל x . זוגיות: אי-זוגית.
 נקודות חיתוך עם ציר ה- y : 0 .
 אסימפטוטה אנכית: אין,
 משופעת: הישר $y = x + \pi$ ב- $-\infty$, אופקית: אין.
 נקודות קיצון: מקסימום: $(-1, 0.575)$, מינימום: $(1, -0.575)$.
 תחום עלייה: $x < -1$ or $x > 1$, ירידה: $-1 < x < 1$.
 נקודות פיתול: $(0, 0)$.
 תחום קמירות: $x > 0$, קעירות: $x < 0$.
- (2) תחום הגדרה ורציפות: לכל x . זוגיות: אי-זוגית.
 מחזוריות: כן, ממחזור 2π .
 נקודות חיתוך עם ציר ה- y : 0 , עם ציר ה- x : $x = 0, \pi, 2\pi$.
 אסימפטוטה אנכית: אין,
 משופעת: הישר $y = x + \pi$ ב- $-\infty$, אופקית: אין.
 נקודות קיצון: מקסימום: $(\frac{\pi}{2}, \frac{\pi}{2})$, מינימום: $(\frac{3\pi}{2}, -\frac{\pi}{2})$.
 תחום עלייה: $0 \leq x \leq \frac{\pi}{2}$ or $\frac{3\pi}{2} < x < 2\pi$, ירידה: $\frac{\pi}{2} < x < \frac{3\pi}{2}$.
 נקודות פיתול: אין.

גרפים

