

חשבון דיפרנציאלי ואינטגרלי 2



תוכן העניינים

1	חישוב נגזרת של פונקציה
5	משיק, נורמל, נוסחת הקירוב הליניארי
16	כלל לופיטל
22	חקירת פונקציה
(ללא ספר)	נגזרת סתומה
45	אינטגרלים מיידיים
50	אינטגרלים בשיטת "הנגזרת כבר בפנים"
52	אינטגרלים בשיטת אינטגרציה בחלקים
56	אינטגרלים בשיטת ההצבה
59	אינטגרלים טריגונומטריים והצבות טריגונומטריות
70	שימושי האינטגרל המסויים (שטח-אורך קשת)
92	פונקציות של שני משתנים
102	נגזרות חלקיות
108	כלל השרשרת בפונקציות של מספר משתנים
112	פונקציות סתומות - שימושים גיאומטריים
119	קיצון ואוכף לפונקציה של שני משתנים
121	קיצון של פונקציה של שני משתנים תחת אילוץ (כופלי לגראנז')

חשבון דיפרנציאלי ואינטגרלי 2

פרק 1 - חישוב נגזרת של פונקציה

תוכן העניינים

1. כללי הגזירה (ללא ספר)
2. תרגול בכללי הגזירה 1
3. תרגילים נוספים לפי סוגים (ללא ספר)

תרגול בכללי הגזירה

שאלות

גזור פעמיים את הפונקציות הבאות (בשאלות 27-35 מצא רק את הנגזרת הראשונה):

$$f(x) = \frac{2x^2}{(x+1)^2} \quad (3) \quad f(x) = \frac{x^2 - 5x + 6}{2x + 10} \quad (2) \quad f(x) = \frac{x^2 + 2x + 4}{2x} \quad (1)$$

$$f(x) = \left(\frac{x+1}{x-1}\right)^3 \quad (6) \quad f(x) = \frac{x^3}{(x+1)^2} \quad (5) \quad f(x) = \frac{x^3}{x^2 - 4} \quad (4)$$

$$f(x) = x \cdot \ln x \quad (9) \quad f(x) = \frac{\ln x}{\sqrt{x}} \quad (8) \quad f(x) = \frac{\ln x}{x} \quad (7)$$

$$f(x) = \ln^2 x + 2 \ln x - 32 \quad (12) \quad f(x) = \ln \sqrt{\frac{1}{2-x}} \quad (11) \quad f(x) = x^2 \cdot \ln x \quad (10)$$

$$f(x) = (x+2) \cdot e^{\frac{1}{x}} \quad (15) \quad f(x) = e^{\frac{1}{x}} \quad (14) \quad f(x) = \ln^2 x + \frac{1}{\ln^2 x} \quad (13)$$

$$f(x) = \sqrt[3]{x^2 - 1} \quad (18) \quad f(x) = \sqrt[3]{x^2} \quad (17) \quad f(x) = x \cdot e^{-2x^2} \quad (16)$$

$$f(x) = \cos(x^4) \quad (21) \quad f(x) = \sin(x^3) \quad (20) \quad f(x) = \sqrt[3]{x^2} (1-x) \quad (19)$$

$$f(x) = \ln(\cos x^2) \quad (24) \quad f(x) = \tan(x^2) \quad (23) \quad f(x) = \sin^3 x \quad (22)$$

$$f(x) = (x+1)^{\sin x} \quad (27) \quad f(x) = \arctan(x^2) \quad (26) \quad f(x) = \arcsin(2x+3) \quad (25)$$

$$y = x^{\ln x} \quad (30) \quad f(x) = (\cos x)^{\ln x} \quad (29) \quad f(x) = (\sin x)^x \quad (28)$$

$$y = \left(\sqrt{x} + \frac{1}{x}\right)^{\sqrt{x}} \quad (33) \quad y = x^{\sqrt{x}} \quad (32) \quad y = \sqrt[3]{x} \quad (31)$$

$$y = (x+1)^{(x+1)} \quad (35) \quad y = (x^2 + 1)^x \quad (34)$$

הערה: בשאלות 28 ו-29 נציג שתי דרכי פתרון. מומלץ לצפות בשתייהן.

תשובות סופיות

$$f'(x) = \frac{2x^2 - 8}{4x^2}, \quad f''(x) = \frac{4}{x^3} \quad (1)$$

$$f'(x) = \frac{2x^2 + 20x - 62}{(2x+10)^2}, \quad f''(x) = \frac{448}{(2x+10)^3} \quad (2)$$

$$f'(x) = \frac{4x}{(x+1)^3}, \quad f''(x) = \frac{4(1-2x)}{(x+1)^4} \quad (3)$$

$$f'(x) = \frac{x^2(x^2-12)}{(x^2-4)^2}, \quad f''(x) = \frac{4x \cdot (2x^2+24)}{(x^2-4)^3} \quad (4)$$

$$f'(x) = \frac{x^2(x+3)}{(x+1)^3}, \quad f''(x) = \frac{6x}{(x+1)^4} \quad (5)$$

$$f'(x) = -\frac{6(x+1)^2}{(x-1)^4}, \quad f''(x) = 12 \frac{(x+1)(x+3)}{(x-1)^5} \quad (6)$$

$$f'(x) = \frac{1 - \ln x}{x^2}, \quad f''(x) = \frac{2 \ln x - 3}{x^3} \quad (7)$$

$$f'(x) = \frac{2 - \ln x}{2x^{1.5}}, \quad f''(x) = \frac{3 \ln x - 8}{4x^{2.5}} \quad (8)$$

$$f'(x) = \ln x + 1, \quad f''(x) = \frac{1}{x} \quad (9)$$

$$f'(x) = x(2 \ln x + 1), \quad f''(x) = 2 \ln x + 3 \quad (10)$$

$$f'(x) = \frac{1}{2(2-x)}, \quad f''(x) = \frac{1}{(4-2x)^2} \quad (11)$$

$$f'(x) = \frac{2}{x}(\ln x + 1), \quad f''(x) = \frac{-2 \ln x}{x^2} \quad (12)$$

$$f'(x) = \frac{2}{x} \left[\frac{(\ln x)^4 - 1}{(\ln x)^3} \right], \quad f''(x) = -\frac{2}{x^2} \left\{ \frac{(\ln x)^5 - (\ln x)^4 - (\ln x) - 3}{(\ln x)^4} \right\} \quad (13)$$

$$f'(x) = e^{\frac{1}{x}} \cdot \left(-\frac{1}{x^2}\right), \quad f''(x) = e^{\frac{1}{x}} \left(\frac{1+2x}{x^4}\right) \quad (14)$$

$$f'(x) = e^{\frac{1}{x}} \left(\frac{x^2 - x - 2}{x^2}\right), \quad f''(x) = e^{\frac{1}{x}} \left(\frac{5x+2}{x^4}\right) \quad (15)$$

$$f'(x) = e^{-2x^2} (1-4x^2), \quad f''(x) = -4xe^{-2x^2} (3-4x^2) \quad (16)$$

$$f'(x) = \frac{2}{3 \cdot \sqrt[3]{x}}, \quad f''(x) = -\frac{2}{9 \cdot \sqrt[3]{x^4}} \quad (17)$$

$$f'(x) = \frac{2x}{3\sqrt[3]{(x^2-1)^2}}, \quad f''(x) = \frac{2}{3} \cdot \frac{-\frac{1}{3}x^2 - 1}{(x^2-1)^{5/3}} \quad (18)$$

$$f'(x) = \frac{2-5x}{3\sqrt[3]{x}}, \quad f''(x) = -\frac{2}{9} \cdot \frac{1+5x}{\sqrt[3]{x^4}} \quad (19)$$

$$f'(x) = \cos(x^3) \cdot 3x^2, \quad f''(x) = -9x^4 \sin(x^3) + 6x \cdot \cos(x^3) \quad (20)$$

$$f'(x) = -\sin(x^4) \cdot 4x^3, \quad f''(x) = -16x^6 \cos(x^4) - 12x^2 \cdot \sin(x^4) \quad (21)$$

$$f'(x) = 3\sin^2 x \cdot \cos x, \quad f''(x) = 6\sin x \cos^2 x - 3\sin^3 x \quad (22)$$

$$f'(x) = \frac{2x}{\cos^2(x^2)}, \quad f''(x) = \frac{2 \cdot \cos^2(x^2) - 8x^2 \cos(x^2) \sin(x^2)}{\cos^4(x^2)} \quad (23)$$

$$f'(x) = \tan(x^2) \cdot (-2x), \quad f''(x) = \frac{-4x^2}{\cos^2(x^2)} - 2 \tan(x^2) \quad (24)$$

$$f'(x) = \frac{1}{\sqrt{1-(2x+3)^2}} \cdot 2, \quad f''(x) = \frac{4(2x+3)}{(1-(2x+3)^2)^{1.5}} \quad (25)$$

$$f'(x) = \frac{2x}{1+x^4}, \quad f''(x) = \frac{2-6x^4}{(1+x^4)^2} \quad (26)$$

$$f'(x) = x^{\sin x} \left(\cos x \cdot \ln(x+1) + \frac{\sin x}{x+1} \right) \quad (27)$$

$$f'(x) = (\sin x)^x (\ln(\sin x) + \cot x \cdot x) \quad (28)$$

$$f'(x) = (\cos x)^{\ln x} \cdot \left(\frac{\ln(\cos x)}{x} - \tan x \cdot \ln x \right) \quad (29)$$

$$y' = x^{\ln x} \left(\frac{2 \ln x}{x} \right) \quad (30)$$

$$y' = x^{\frac{1}{x}-2} (1 - \ln x) \quad (31)$$

$$y' = \frac{1}{\sqrt{x}} \cdot x^{\sqrt{x}} \left(\frac{\ln x}{2} + 1 \right) \quad (32)$$

$$y' = \left(\sqrt{x} + \frac{1}{x} \right)^{\sqrt{x}} \left(\frac{1}{2\sqrt{x}} \cdot \ln \left(\sqrt{x} + \frac{1}{x} \right) + \frac{1}{\sqrt{x + \frac{1}{x}}} \left(\frac{1}{2\sqrt{x}} - \frac{1}{x^2} \right) \cdot \sqrt{x} \right) \quad (33)$$

$$y' = (x^2 + 1)^x \left(1 \cdot \ln(x^2 + 1) + \frac{1}{x^2 + 1} \cdot 2x \cdot x \right) \quad (34)$$

$$y' = (x+1)^{(x+1)} [\ln(x+1) + 1] \quad (35)$$

חשבון דיפרנציאלי ואינטגרלי 2

פרק 2 - משיק, נורמל, נוסחת הקירוב הליניארי

תוכן העניינים

1. המשיק 5
2. בעיות משיקים 8
3. בעיות משיקים עם נוסחת המשיק 10
4. הנורמל 13
5. זווית שבין שתי עקומות 14
6. נוסחת הקירוב הליניארי - דיפרנציאל שלם 15

המשיק

שאלות

- (1) מצא את שיפוע הפונקציה
- א. $f(x) = 2x^3 - 7x$, בנקודה $(2, 2)$.
- ב. $f(x) = \frac{1}{x^2 - 3}$, בנקודה $x = -2$.
- (2) נתונה הפונקציה $f(x) = \sqrt{ax}$, כאשר $a > 0$. המשיק לגרף הפונקציה בנקודה שבה $x = \frac{1}{2}$, הוא בעל שיפוע 1. מצא את הקבוע a .
- (3) הישר $2y - 3x = 3$ משיק לגרף הפונקציה $h(x) = 3\sqrt{x}$. מצא את נקודת ההשקה.
- (4) שיפוע המשיק לפונקציה $f(x) = a \cdot 3^{2x-1} + 3^{x-b}$, בנקודה $(1, 15)$, הוא $21 \ln 3$. מצא את ערכי הפרמטרים a ו- b .
- (5) שיפוע המשיק לפונקציה $f(x) = \frac{\ln^2 x + a}{\ln x + b}$, בנקודה $\left(\frac{1}{e}, -1\right)$, הוא $\frac{e}{3}$. מצא את ערכי הפרמטרים a ו- b .
- (6) לאילו ערכי k ישק הישר $y = -5x + 6$, לגרף הפונקציה $f(x) = x^3 - 2x^2 - 4x + k$? לכל ערך k כזה מצא את נקודת ההשקה.
- (7) נתונה הפונקציה $f(x) = x^2 - 4x + 5$.
- א. שרטט את גרף הפונקציה ואת המשיקים לגרף בנקודות $x = 3$ ו- $x = 1$.
- ב. חשב את הזווית שיוצר כל אחד מהמשיקים בסעיף א', עם הכיוון החיובי של ציר ה- x .

(8) נתונה הפונקציה $f(x) = \frac{2x^2 + 1}{x - 2}$.

מצא את הנקודות על גרף הפונקציה, שהמשיק דרכן יוצר זווית של 45° עם הכיוון החיובי של ציר ה- x .

(9) נתונה הפונקציה $f(x) = x^3 - 2x^2 + 5$.

מצא את שיעורי ה- x של הנקודות, שהמשיק דרכן לגרף הפונקציה יוצר זווית של 135° עם הכיוון החיובי של ציר ה- x .

(10) פונקציה $f(x)$ גזירה ברציפות ב- 0 ומקיימת $f(0) = 0$.

ידוע שבראשית הצירים הזווית בין המשיק לגרף הפונקציה לבין הכיוון החיובי של ציר ה- x היא 30° .

חשב את הגבול $\lim_{x \rightarrow 0} \frac{f(x)}{x}$.

(11) מצא את הזווית שיוצר המשיק לגרף הפונקציה $f(x) = \sqrt[3]{x^2} = x^{\frac{2}{3}}$

עם הכיוון החיובי של ציר ה- x , בנקודות $x = 1$ ו- $x = 0$.

תשובות סופיות

1) א. 17 ב. 4

2) $a = 2$

3) (1,3)

4) $a = 2, b = -1$

5) $a = 2, b = -2$

6) לערך $k = 6$, בנקודה $x = 1$; לערך $k = \frac{158}{27}$, בנקודה $x = \frac{1}{3}$.

7) א. ראו באתר. ב. $\alpha = 63.43^\circ, \beta = 116.56^\circ$

8) $x = 5, x = -1$

9) $x = 1, x = \frac{1}{3}$

10) $\frac{1}{\sqrt{3}}$

11) $\alpha = 33.69^\circ, \beta = 90^\circ$

בעיות משיקים

שאלות

(1) הישר $y = 4x + b$ משיק לגרף הפונקציה $f(x) = \frac{2}{x^2} + 3$.

מצא את b ואת נקודת ההשקה.

(2) הישר $y = 3x$ משיק לגרף הפונקציה $f(x) = x\sqrt{x} + b$.

מצא את b ואת נקודת ההשקה.

(3) הישר $y = ax + \frac{1}{2}$ משיק לגרף הפונקציה $g(x) = \frac{2}{x+c}$ בנקודה $x = 0$.

מצא את a ו- c .

(4) הישר $y = x + b$ משיק לגרף הפונקציה $f(x) = e^x$.

מצא את b ואת נקודת ההשקה.

(5) מצא את משוואת המשיק לגרף הפונקציה $f(x) = \ln x$ בנקודה $x = e$.

בשאלות 6-7 מצא את נקודת ההשקה, ואת משוואת המשיק לגרף העקומה, העובר דרך הנקודה הנתונה:

(6) $(2, -3)$, $y = x^2 - 2x + 1$

(7) $(-3, 1)$, $y = \sqrt{x}$

(8) מצא את משוואת המשיקים המשותפים לפונקציות $y = x^2$ ו- $y = -\frac{1}{4}x^2 - 5$.

(9) הפונקציות $y = \frac{1}{x}$ ו- $y = -\frac{1}{2}x^2 + k$ משיקות זו לזו.

מצא את k ואת נקודת ההשקה.

תשובות סופיות

- (1) נקודת ההשקה היא $(-1,5)$ ומשוואת המשיק היא $y = 4x + 9$.
- (2) נקודת ההשקה היא $(4,12)$ ו- $b = 4$.
- (3) נקודת ההשקה היא $(0, \frac{1}{2})$ ומשוואת המשיק היא $y = -\frac{1}{8}x + \frac{1}{2}$.
- (4) נקודת ההשקה היא $(0,1)$ ומשוואת המשיק היא $y = x + 1$.
- (5) משוואת המשיק היא $y = \frac{1}{e}x$.
- (6) $y = 6x - 15, (4,9)$; $y = -2x + 1, (0,1)$
- (7) המשיק $(9,3)$, $y = \frac{1}{6}x + \frac{3}{2}$.
- (8) $y = 2x - 1, y = -2x - 1$
- (9) נקודת ההשקה $(1,1)$, $k = 1.5$.

בעיות משיקים עם נוסחת המשיק

שאלות

- (1) מצא את משוואת המשיק לפונקציה $f(x) = 2(4x+3)^3$, בנקודה $x = -1$.
- (2) מצא את משוואת המשיק לפונקציה $f(x) = x^4 - 2x$, ששיפועו 2.
- (3) מצא את משוואת המשיק לגרף הפונקציה $f(x) = x^3 + 1$, בנקודה $x = 0$.
- (4) מצא את משוואת המשיק לגרף הפונקציה $f(x) = \frac{x^3 + 3x - 1}{x^2 - 2}$, בנקודה $x_1 = 1$.
- (5) שיפוע המשיק לפונקציה $f(x) = \frac{2}{ax+3}$, בנקודה $y = 2$, הוא -4. מצא את ערכו של הפרמטר a ואת משוואת המשיק.
- (6) מצא את משוואות המשיקים לפונקציה $f(x) = \frac{1}{3x^3}$, היוצרים זווית של 135° עם הכיוון החיובי של ציר ה- x .
- (7) מצא את משוואת המשיק לפונקציה $f(x) = \frac{4}{\sqrt{x-1}}$, ששיפועו -2.
- (8) מצא את משוואת המשיק לגרף הפונקציה $f(x) = \frac{x-3}{\sqrt{x^2-x+2}}$, בנקודה $x_1 = 2$.
- (9) שיפוע המשיק לגרף הפונקציה $f(x) = \frac{a}{\sqrt{bx-1}}$, בנקודה $(1,6)$, הוא -6. מצא את ערכי הפרמטרים a ו- b , ואת משוואת המשיק.
- (10) נתונה הפונקציה $y = e^{2x} + 3ex$, והעבירו לה משיק בנקודה $x = 2$. מצא את משוואת המשיק.

(11) מצא את משוואת המשיק לפונקציה $f(x) = e^{2x} + xe^{-x}$, בנקודה $x = 0$.

(12) מצא את משוואות המשיקים לפונקציה $f(x) = (e+1)e^x - e^{2x}$, בנקודות החיתוך של הפונקציה עם הישר $y = e$.

(13) לפונקציה $g(x) = \frac{\ln x^2}{x}$ העבירו משיק בנקודה שבה $x = e^2$. מצא את משוואת המשיק.

(14) מצא את משוואת המשיק לגרף הפונקציה $y = x \cdot \ln(x^2 + 1)$, בנקודה $x = 1$.

(15) הגרפים של $f(x) = \ln x$ ו- $g(x) = 1 - x$ נחתכים בנקודה A , ברביע הראשון. בנקודה A העבירו משיק. מצא את משוואת המשיק והוכח שהמשיק עובר דרך ראשית הצירים.

(16) מצא את משוואת הישר המשיק לגרף הפונקציה הסתומה $xy^2 + y - x = xy$, דרך הנקודה (1,1) , הנמצאת על גרף הפונקציה.

(17) מצא את משוואת הישר המשיק לגרף הפונקציה הסתומה $x^2y + e^{y^2-4x} = \ln x + 1$, דרך הנקודה (1,2) , הנמצאת על גרף הפונקציה.

(18) מצא את משוואת המשיק למעגל $x^2 + y^2 = 25$ בנקודה (3,4) .

תשובות סופיות

$$y = 24x + 22 \quad (1)$$

$$y = 2x - 3 \quad (2)$$

$$y = 1 \quad (3)$$

$$y = -12x + 9 \quad (4)$$

$$a = 2, \quad y = -4x - 2 \quad (5)$$

$$y = -x + 1\frac{1}{3}, \quad y = -x - 1\frac{1}{3} \quad (6)$$

$$y = -2x + 8 \quad (7)$$

$$y = \frac{11}{16}x - \frac{30}{16} \quad (8)$$

$$a = 6, \quad b = 2, \quad y = -6x + 12 \quad (9)$$

$$y = (2e^4 + 3e)x - 3e^4 \quad (10)$$

$$y = 3x + 1 \quad (11)$$

$$y = (-e^2 + e)x + e^2, \quad y = (e - 1)x + e \quad (12)$$

$$y = -\frac{2}{e^4}x + \frac{6}{e^2} \quad (13)$$

$$y = (\ln 2 + 1)x - 1 \quad (14)$$

$$y = \frac{1}{e}x \quad (15)$$

$$y = \frac{1}{2}x + \frac{1}{2} \quad (16)$$

$$y = \frac{1}{5}x + 1\frac{4}{5} \quad (17)$$

$$y = -\frac{3}{4}x + \frac{25}{4} \quad (18)$$

הנורמל

שאלות

- (1) מצא את משוואת הישר, הנורמל לגרף הפונקציה $f(x) = \sqrt{2x-2}$, בנקודה $(3,2)$.
- (2) מצא את משוואת הנורמל לגרף הפונקציה $f(x) = x^4$, המאונך לישר העובר דרך הנקודות $(5,0)$ ו- $(2,4)$.
- (3) משוואת נורמל לגרף הפונקציה $f(x) = x^3 - 2x^2 + 1$, בנקודה מסוימת, היא $4y + x = 6$. מצא את הנקודה.

תשובות סופיות

- (1) $y = -2x + 8$
- (2) $y = -\frac{1}{4}x + \frac{5}{4}$
- (3) $(2,1)$

זווית שבין שתי עקומות

שאלות

(1) מצא את הזווית בין הפונקציות $y = f(x) = x^2$ ו- $y = g(x) = \frac{1}{x}$.

(2) מצא את הזווית בין המעגל $x^2 + y^2 = 8$ והפרבולה $y^2 = 2x$.

(3) הוכח שהאליפסה $x^2 + 2y^2 = 8$ וההיפרבולה $x^2 - y^2 = 2$ נחתכות בזווית ישרה.

תשובות סופיות

(1) 71.57°

(2) 71.56°

(3) שאלת הוכחה.

נוסחת הקירוב הלינארי – דיפרנציאל שלם

שאלות

(1) חשב בקירוב, בעזרת נוסחת הקירוב הלינארית, את הגדלים הבאים:
 $\sqrt{5}$, $\sqrt{8}$, $\sqrt{27}$

(2) חשב בקירוב, בעזרת נוסחת הקירוב הלינארית, את הגדלים הבאים:
 $\ln 2$, $\sqrt[3]{9}$

תשובות סופיות

$$\sqrt{5} \cong 2.25, \sqrt{8} \cong 2\frac{5}{6}, \sqrt{27} = 5\frac{1}{5} \quad (1)$$

$$\ln 2 \cong 1, \sqrt[3]{9} \cong 2\frac{1}{12} \quad (2)$$

חשבון דיפרנציאלי ואינטגרלי 2

פרק 3 - כלל לופיטל

תוכן העניינים

1. גבול מהצורה אפס חלקי אפס ואינסוף חלקי אינסוף..... 16
2. גבול מהצורה אפס כפול אינסוף..... 18
3. גבול מהצורה אינסוף פחות אינסוף..... 19
4. גבול מהצורה אחד בחזקת אינסוף..... 20
5. מקרים בהם כלל לופיטל נכשל..... 21

גבול מהצורה אפס חלקי אפס ואינסוף חלקי אינסוף

שאלות

גבולות מהצורה $\frac{0}{0}$ ו- $\frac{\infty}{\infty}$

חשב את הגבולות בשאלות 1-3 (ביטויים רציונאליים):

$$\lim_{x \rightarrow 1} \frac{x^n - x}{x-1} \quad (3) \quad \lim_{x \rightarrow -5} \frac{2x^2 - 50}{2x^2 + 3x - 35} \quad (2) \quad \lim_{x \rightarrow 3} \frac{x^2 - x - 6}{x^2 - 9} \quad (1)$$

חשב את הגבולות בשאלות 4-8 (ביטויים אי-רציונאליים):

$$\lim_{x \rightarrow 3} \frac{\sqrt{x^2 + 7} - 4}{\sqrt{x} - 2 - 1} \quad (6) \quad \lim_{x \rightarrow 4} \frac{\sqrt{2x+1} - \sqrt{x+5}}{x-4} \quad (5) \quad \lim_{x \rightarrow 3} \frac{x-3}{\sqrt{x+1} - 2} \quad (4)$$

$$\lim_{x \rightarrow \infty} \frac{\sqrt{1 - \frac{3}{x}} - 1}{\frac{1}{x}} \quad (8) \quad \lim_{x \rightarrow 1} \frac{\sqrt[3]{2x^2 - 1} - \sqrt{x}}{x-1} \quad (7)$$

חשב את הגבולות בשאלות 9-12 (פונקציות חזקות):

$$\lim_{x \rightarrow 0} \frac{a^x - b^x}{x} \quad (a, b > 0) \quad (10) \quad \lim_{x \rightarrow 0} \frac{e^x - 1}{x} \quad (9)$$

$$\lim_{x \rightarrow 0} \frac{2e^x - x^2 - 2x - 2}{2x^3} \quad (12) \quad \lim_{x \rightarrow 0} \frac{e^x - x - 1}{x^2} \quad (11)$$

חשב את הגבולות בשאלות 13-15 (פונקציות לוגריתמיות):

$$\lim_{x \rightarrow 0} \frac{\ln^2(x+1) + x}{x} \quad (15) \quad \lim_{x \rightarrow \infty} \frac{\ln\left(\frac{x^2+1}{x^2-1}\right)}{\frac{1}{x^2}} \quad (14) \quad \lim_{x \rightarrow 1} \frac{\ln x - x + 1}{x^2 - 2x + 1} \quad (13)$$

חשב את הגבולות בשאלות 16-20 (שאלות משולבות):

$$\lim_{x \rightarrow \infty} \frac{e^x}{x} \quad (17)$$

$$\lim_{x \rightarrow \infty} \frac{x^2 + 1}{2x^2 + x + 3} \quad (16)$$

$$\lim_{x \rightarrow \infty} \frac{(\ln x)^2 + 2 \ln x - 3}{x} \quad (19)$$

$$\lim_{x \rightarrow \infty} \frac{\ln x + x + 1}{e^x} \quad (18)$$

$$\lim_{x \rightarrow 0^-} \frac{e^{\frac{1}{x}}}{x} \quad (20)$$

תשובות סופיות

$\frac{1}{6}$ (5)	4 (4)	$n-1$ (3)	$\frac{20}{17}$ (2)	$\frac{5}{6}$ (1)
$\ln \frac{a}{b}$ (10)	1 (9)	$-\frac{3}{2}$ (8)	$\frac{5}{6}$ (7)	$\frac{3}{2}$ (6)
1 (15)	2 (14)	$-\frac{1}{2}$ (13)	$\frac{1}{6}$ (12)	$\frac{1}{2}$ (11)
0 (20)	0 (19)	∞ (18)	$\frac{1}{2}$ (17)	$\frac{1}{2}$ (16)

גבול מהצורה אפס כפול אינסוף

גבולות מהצורה $\infty \cdot 0$

חשב את הגבולות בשאלות 1-7:

$$\lim_{x \rightarrow \infty} \frac{1}{x} \cdot \ln x \quad (2)$$

$$\lim_{x \rightarrow \infty} \frac{1}{x} \cdot e^x \quad (1)$$

$$\lim_{x \rightarrow 0^+} x \cdot \ln x \quad (4)$$

$$\lim_{x \rightarrow \infty} x^2 e^{-x} \quad (3)$$

$$\lim_{x \rightarrow \infty} x \cdot \ln \left(\frac{x+3}{x-3} \right) \quad (6)$$

$$\lim_{x \rightarrow 3^+} (x^2 - 9) \cdot \ln(x-3) \quad (5)$$

$$\lim_{x \rightarrow \infty} x \cdot \left[\sqrt{1 + \frac{5}{x}} - 1 \right] \quad (7)$$

תשובות סופיות

0 (4)

0 (3)

0 (2)

∞ (1)

$\frac{5}{2}$ (7)

6 (6)

0 (5)

גבול מהצורה אינסוף פחות אינסוף

שאלות

גבולות מהצורה $\infty - \infty$

חשב את הגבולות הבאים:

$$\lim_{x \rightarrow 1} \left(\frac{1}{\ln x} - \frac{1}{x-1} \right) \quad (1)$$

$$\lim_{x \rightarrow \infty} \sqrt{x^2 + x + 1} - x \quad (2)$$

$$\lim_{x \rightarrow -\infty} \sqrt{x^2 + x + 1} + x \quad (3)$$

$$\lim_{x \rightarrow \infty} \left(\sqrt[6]{x^6 + x^5} - \sqrt[6]{x^6 - x^5} \right) \quad (4)$$

תשובות סופיות

$$\frac{1}{2} \quad (1)$$

$$\frac{1}{2} \quad (2)$$

$$-\frac{1}{2} \quad (3)$$

$$\frac{1}{3} \quad (4)$$

גבול מהצורה אחד בחזקת אינסוף

שאלות

גבולות מהצורה: $1^{\pm\infty}$, $0^{\pm\infty}$, ∞^0

חשב את הגבולות בשאלות 1-4:

$$\lim_{x \rightarrow 1} x^{\frac{1}{x-1}} \quad (1)$$

$$\lim_{x \rightarrow 0^+} (ax)^x, \quad (a > 0) \quad (2)$$

$$\lim_{x \rightarrow 2^+} (2x-4)^{x-2} \quad (3)$$

$$\lim_{x \rightarrow \infty} \left(\frac{x^2+1}{x^2-1} \right)^{x^2} \quad (4)$$

תשובות סופיות

$$e \quad (1)$$

$$1 \quad (2)$$

$$1 \quad (3)$$

$$1 \quad (4)$$

מקרים בהם כלל לופיטל נכשל

שאלות

הגבולות בשאלות 1 ו-2 הם מן הסוג $\left[\frac{\infty}{\infty} \right]$.

הראה זאת והסבר מדוע, למרות כך, כלל לופיטל אינו ישים. לבסוף, חשב את הגבול.

$$\lim_{x \rightarrow \infty} \frac{\sqrt{x^2 + 1}}{x} \quad (1)$$

$$\lim_{x \rightarrow \infty} \frac{16^x + 4^{x+1}}{2^{4x+2} + 2^{x+3}} \quad (2)$$

תשובות סופיות

$$1 \quad (1)$$

$$\frac{1}{4} \quad (2)$$

חשבון דיפרנציאלי ואינטגרלי 2

פרק 4 - חקירת פונקציה

תוכן העניינים

22	1. מושגי יסוד
23	2. חקירת פולינום
24	3. חקירת פונקציה רציונלית
28	4. חקירת פונקציה מעריכית
31	5. חקירת פונקציה לוגריתמית
35	6. חקירת פונקציה עם שורשים
36	7. חקירת פונקציה לא גזירה - שורש וערך מוחלט
39	8. חקירת פונקציה טריגונומטרית
43	9. חקירת פונקציות טריגונומטריות הפוכות

הערות

1. בשאלות החקירה בפרק זה יש לחקור לפי השלבים הבאים:
 - תחום הגדרה ורציפות.
 - נקודות חיתוך עם הצירים.
 - זוגיות ואי-זוגיות.
 - אסימפטוטות אנכיות, אופקיות ומשופעות.
 - תחומי עלייה וירידה.
 - נקודות קיצון.
 - תחומי קמירות וקעירות.
 - נקודות פיתול.
 - שרטוט סקיצה של גרף הפונקציה.
2. יש האומרים על פונקציה קמורה שהיא קעורה כלפי מעלה ועל פונקציה קעורה שהיא קעורה כלפי מטה. אלה מינוחים שמקובלים בדרך כלל בתיכון.
3. ברוב המוסדות האקדמיים לומדים למצוא אסימפטוטה משופעת, שכוללת בתוכה גם את האפשרות לאסימפטוטה אופקית. יחד עם זאת, בחלק מהמוסדות לומדים רק אסימפטוטה אופקית, ולכן בכל חקירה אני מוצא גם אסימפטוטה משופעת וגם אופקית. צפו בפתרון רק בחלק ברלוונטי עבורכם.
4. בחלק מהחקירות אציין בשאלה שאין צורך לעבור על כל שלבי החקירה. שימו לב לזה.
5. אני ממליץ על תוכנה חינוכית בשם Graph, שניתן להוריד [מכאן](#). בעזרתה תוכלו לשרטט כל פונקציה בקלות ולבדוק את תשובותיכם.

חקירת פולינום

שאלות

חקור את הפונקציות הבאות חקירה מלאה:

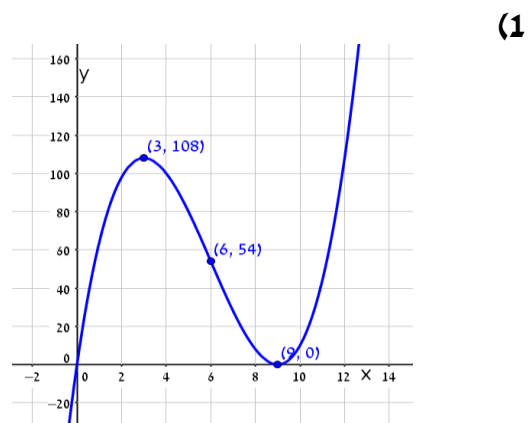
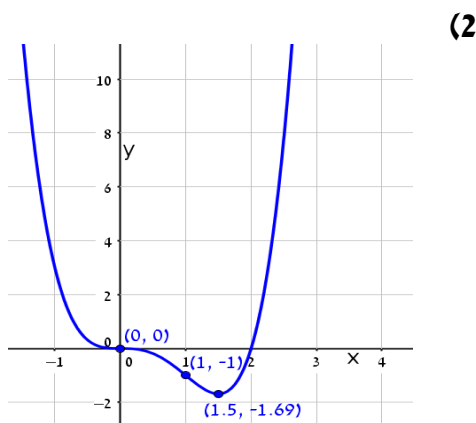
$$f(x) = x^4 - 2x^3 \quad (2)$$

$$f(x) = x(x-9)^2 \quad (1)$$

תשובות סופיות

- (1) תחום הגדרה: כל x . נקודות חיתוך עם ציר ה- y : 0 , עם ציר ה- x : 0 ו- 9 .
 נקודות קיצון: מינימום: $(9, 0)$, מקסימום: $(3, 108)$.
 תחום עלייה: $x < 3$ or $x > 9$, ירידה: $3 < x < 9$.
 תחום קמירות: $x > 6$, קעירות: $x < 6$.
 נקודת פיתול: $(6, 54)$.
- (2) תחום הגדרה: כל x . נקודות חיתוך עם ציר ה- y : 0 , עם ציר ה- x : 0 ו- 1 .
 נקודות קיצון: מינימום: $(1.5, \frac{-27}{16})$.
 תחום עלייה: $x > 1.5$, ירידה: $x < 1.5$.
 תחום קמירות: $x < 0$ or $x > 1$, קעירות: $0 < x < 1$.
 נקודות פיתול: $(0, 0)$, $(1, -1)$.

גרפים



חקירת פונקציה רציונלית

שאלות

חקור את הפונקציות הבאות חקירה מלאה:

$$f(x) = \frac{2x^2}{(x+1)^2} \quad (2)$$

$$f(x) = \frac{x-1}{x^2} \quad (1)$$

$$f(x) = \frac{x^3}{(x+1)^2} \quad (4)$$

$$f(x) = \frac{x^3}{x^2-4} \quad (3)$$

$$f(x) = \frac{x^2-1}{(x-2)(x-5)} \quad (6)$$

$$f(x) = \left(\frac{x+1}{x-1}\right)^3 \quad (5)$$

$$f(x) = \frac{x^3-x^2}{x^2-1} \quad (8)$$

$$f(x) = \frac{x^2-4x+3}{x^2-4} \quad (7)$$

הערות

1. בשאלה 6 יש למצוא נקודת פיתול, רק אם למדת לפתור משוואה ממעלה שלישית.
2. בשאלה 7 יש למצוא נקודת פיתול, רק אם למדת לפתור משוואות בדרך נומרית. למשל, בשיטת ניוטון-רפסון.
3. בשאלה 8 מצאתי רק אסימפטוטה אופקית ולא משופעת. מומלץ למצוא גם אסימפטוטה משופעת. פונקציה כמעט זהה יש בסרטון ההסבר על אסימפטוטה משופעת. בכל אופן מקבלים שם אסימפטוטה משופעת $y = x - 1$.

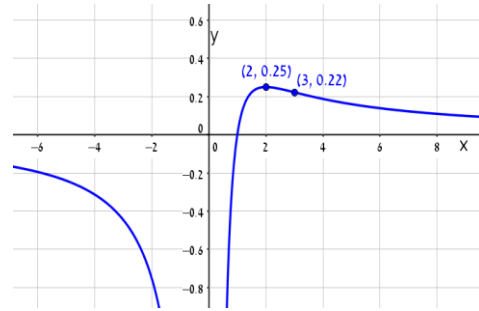
תשובות סופיות

- (1) תחום הגדרה ורציפות: לכל $x \neq 0$. זוגיות: לא זוגית ולא אי-זוגית (כללית).
נקודות חיתוך עם ציר ה- y : אין, עם ציר ה- x : 1.
אסימפטוטה אנכית: הישר $x=0$, משופעת ואופקית: הישר $y=0$ ב- $\pm\infty$.
נקודות קיצון: מקסימום: $(2, 0.25)$. נקודת פיתול: $\left(3, \frac{2}{9}\right)$.
תחום עלייה: $0 < x < 2$, ירידה: $x > 2$ or $x < 0$.
תחום קמירות: $x > 3$, קעירות: $0 < x < 3$ or $x < 0$.
- (2) תחום הגדרה ורציפות: לכל $x \neq -1$. זוגיות: לא זוגית ולא אי-זוגית (כללית).
נקודות חיתוך עם ציר ה- y : 0, עם ציר ה- x : 0.
אסימפטוטה אנכית: הישר $x=-1$, משופעת ואופקית: הישר $y=2$ ב- $\pm\infty$.
נקודות קיצון: מינימום: $(0, 0)$. נקודת פיתול: $\left(\frac{1}{2}, \frac{2}{9}\right)$.
תחום עלייה: $x < -1$ or $x > 0$, ירידה: $-1 < x < 0$.
תחום קמירות: $-1 < x < \frac{1}{2}$ or $x < -1$, קעירות: $x > \frac{1}{2}$.
- (3) תחום הגדרה ורציפות: לכל $x \neq \pm 2$. זוגיות: אי-זוגית (סימטרית ביחס לראשית).
נקודות חיתוך עם ציר ה- y : 0, עם ציר ה- x : 0.
אסימפטוטה אנכית: הישרים $x=2$, $x=-2$, משופעת: הישר $y=x$ ב- $\pm\infty$,
אופקית: אין.
נקודות קיצון: מינימום: $(-\sqrt{12}, -\sqrt{27})$, מקסימום: $(\sqrt{12}, \sqrt{27})$.
תחום עלייה: $x < -\sqrt{12}$ or $x > \sqrt{12}$, ירידה: $-\sqrt{12} < x < \sqrt{12}$ and $x \neq \pm 2$.
נקודת פיתול: $(0, 0)$.
תחום קמירות: $-2 < x < 0$ or $x > 2$, קעירות: $x < -2$ or $0 < x < 2$.
- (4) תחום הגדרה ורציפות: לכל $x \neq -1$. זוגיות: לא זוגית ולא אי-זוגית (כללית).
נקודות חיתוך עם ציר ה- y : 0, עם ציר ה- x : 0.
אסימפטוטה אנכית: הישר $x=-1$, משופעת: הישר $y=x-2$ ב- $\pm\infty$,
אופקית: אין, כי הפונקציה רציונלית, שבה מעלת המונה גדולה ממעלת המכנה.
נקודות קיצון: מקסימום: $\left(-3, -\frac{27}{4}\right)$.
תחום עלייה: $x > -1$ or $x < -3$, ירידה: $-3 < x < -1$.
נקודת פיתול: $(0, 0)$.
תחום קמירות: $x > 0$, קעירות: $-1 < x < 0$ or $x < -1$.

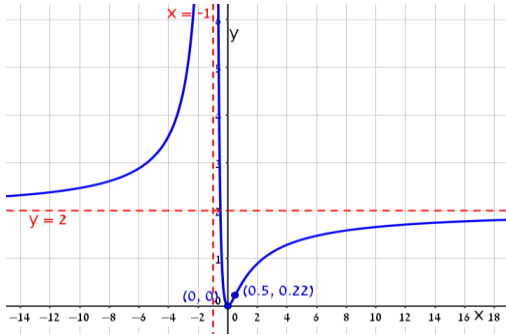
- (5) תחום הגדרה ורציפות: לכל $x \neq 1$. זוגיות: לא זוגית ולא אי-זוגית (כללית).
נקודות חיתוך עם ציר ה- y : -1 , עם ציר ה- x : -1 .
אסימפטוטה אנכית: הישר $x=1$, משופעת ואופקית: הישר $y=1$ ב- $\pm\infty$.
נקודות קיצון: אין; הפונקציה יורדת בכל תחום הגדרתה.
נקודות פיתול: $(-1,0)$, $\left(-3, \frac{1}{8}\right)$.
- תחום קמירות: $-3 < x < -1$ & $x > 1$, קעירות: $-1 < x < 1$ or $x < -3$.
- (6) תחום הגדרה ורציפות: לכל $x \neq 2$, $x \neq 5$. זוגיות: כללית.
נקודות חיתוך עם ציר ה- y : $y = -\frac{1}{10}$, עם ציר ה- x : ± 1 .
אסימפטוטה אנכית: הישרים $x=2$, $x=5$, משופעת ואופקית: הישר $y=1$ ב- $\pm\infty$.
נקודות קיצון: מקסימום: $(2.78, -3.88)$, מינימום: $(0.36, -0.11)$.
תחום עלייה: $0.36 < x < 2$ or $2 < x < 2.78$,
ירידה: $x < 0.36$ or $2.78 < x < 5$ or $x > 5$. נקודת פיתול: $(-1,0)$.
תחום קמירות: $-1 < x < 2$ or $x > 5$, קעירות: $2 < x < 5$ or $x < -1$.
- (7) תחום הגדרה ורציפות: לכל $x \neq \pm 2$. זוגיות: כללית.
נקודות חיתוך עם ציר ה- y : $y = -\frac{3}{4}$, עם ציר ה- x : $x=1$, $x=3$.
אסימפטוטה אנכית: הישרים $x=2$, $x=-2$, משופעת ואופקית: הישר $y=1$ ב- $\pm\infty$.
נקודות קיצון: אין; כי למשוואה הריבועית שקיבלנו אין פתרון.
תחום עלייה: הפונקציה עולה בכל תחום הגדרתה.
נקודת פיתול: $(0.85, -0.09)$.
- תחום קמירות: $0.85 < x < 2$ or $x < -2$, קעירות: $-2 < x < 0.85$ or $x > 2$.
- (8) תחום הגדרה ורציפות: לכל $x \neq 1$, $x \neq -1$.
נקודות חיתוך עם ציר ה- y : 0 , עם ציר ה- x : 0 .
אסימפטוטה אופקית: אין, אנכית: הישר $x=-1$.
נקודות קיצון: מקסימום: $(-2, -4)$, מינימום: $(0,0)$.
תחום עלייה: $0 < x < 1$ or $x < -2$ or $x > 1$, ירידה: $-1 < x < 0$ or $-2 < x < -1$.
נקודת פיתול: אין.
תחום קמירות: $-1 < x < 1$ or $x > 1$, קעירות: $x < -1$.

גרפים

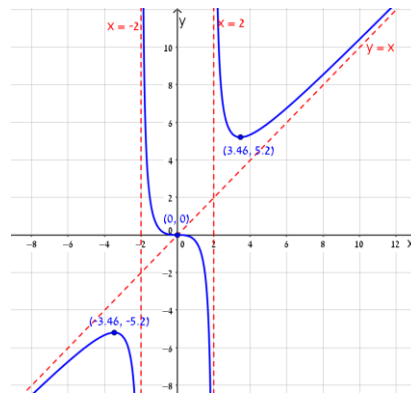
(1)



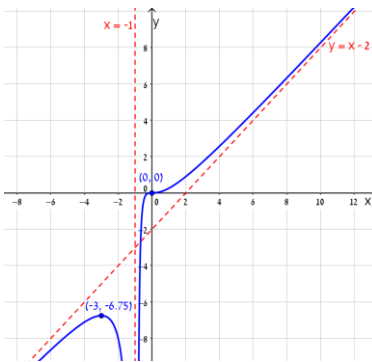
(2)



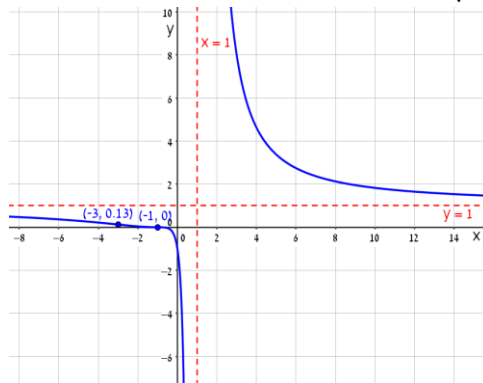
(3)



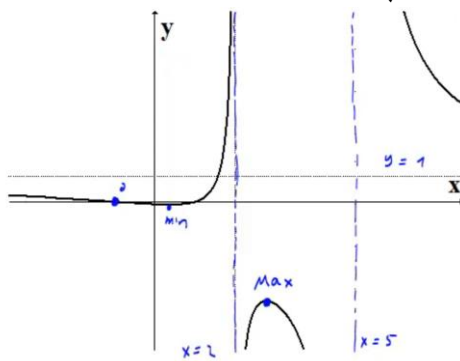
(4)



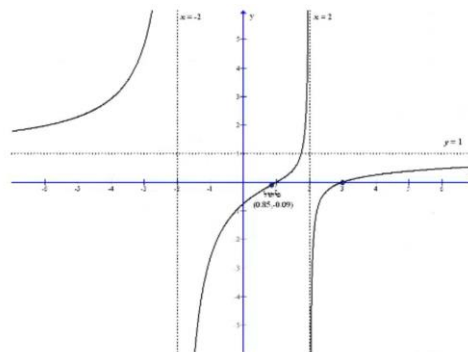
(5)



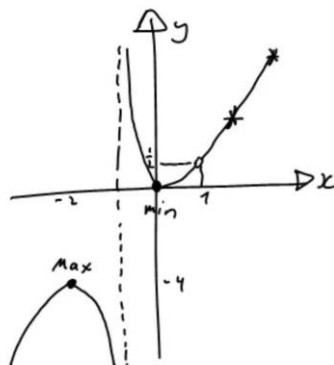
(6)



(7)



(8)



חקירת פונקציה מעריכית

שאלות

חקור את הפונקציות הבאות חקירה מלאה:

$$f(x) = x - e^x \quad (1)$$

$$f(x) = e^{\frac{1}{x}} \quad (2)$$

$$f(x) = (x+2) \cdot e^{\frac{1}{x}} \quad (3)$$

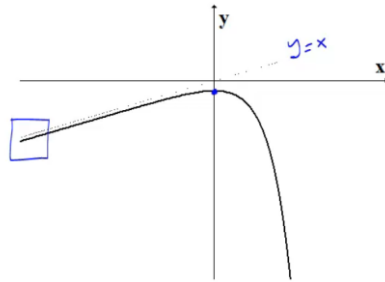
$$f(x) = x \cdot e^{-2x^2} \quad (4)$$

תשובות סופיות

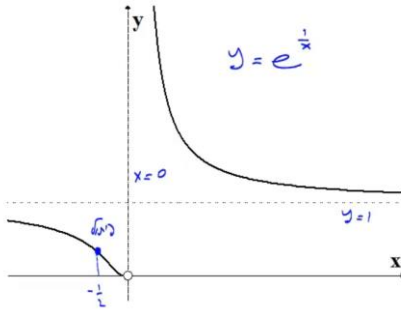
- (1) תחום הגדרה ורציפות: לכל x . זוגיות: כללית.
נקודות חיתוך עם ציר ה- y : -1 , עם ציר ה- x : אין (ראו בהרחבה בסרטון).
אסימפטוטה אנכית: אין, משופעת: הישר $y=x$ ב- $-\infty$ בלבד.
נקודות קיצון: מקסימום: $(0, -1)$. תחום עלייה: $x < 0$, ירידה: $x > 0$.
נקודת פיתול: אין. תחום קמירות: קעורה לכל x .
- (2) תחום הגדרה ורציפות: לכל $x \neq 0$. זוגיות: כללית.
נקודות חיתוך עם ציר ה- y : אין, עם ציר ה- x : אין.
אסימפטוטה אנכית (חד-צדדית): $x=0$, משופעת ואופקית: הישר $y=1$ ב- $\pm\infty$.
נקודות קיצון: אין.
תחום עלייה וירידה: הפונקציה יורדת בתחום הגדרתה.
נקודת פיתול: $(-0.5, e^{-2})$.
תחום קמירות: $-0.5 < x < 0$ or $x > 0$, תחום קעירות: $x < -0.5$.
- (3) תחום הגדרה ורציפות: לכל $x \neq 0$. זוגיות: כללית.
נקודות חיתוך עם ציר ה- y : אין, עם ציר ה- x : -2 .
אסימפטוטה אנכית (חד-צדדית): $x=0$, משופעת: הישר $y=x+3$ ב- $\pm\infty$.
אופקית: אין. נקודות קיצון: מקסימום: $(-1, e^{-1})$, מינימום: $(2, 4e^{\frac{1}{2}})$.
תחום עלייה: $x > 2$ or $x < -1$, ירידה: $-1 < x < 0$ or $0 < x < 2$.
נקודת פיתול: $(-0.4, 1.6e^{-2.5})$.
תחום קמירות: $-0.4 < x < 0$ or $x > 0$, תחום קעירות: $x < -0.4$.
- (4) תחום הגדרה ורציפות: לכל x . זוגיות: אי-זוגית (סימטרית ביחס לראשית).
נקודות חיתוך עם ציר ה- y : 0 , עם ציר ה- x : 0 .
אסימפטוטה אנכית: אין, משופעת (אופקית): הישר $y=0$ ב- $\pm\infty$.
נקודות קיצון: מקסימום: $(\frac{1}{2}, \frac{1}{2}e^{-\frac{1}{2}})$, מינימום: $(-\frac{1}{2}, -\frac{1}{2}e^{-\frac{1}{2}})$.
תחום עלייה: $-\frac{1}{2} < x < \frac{1}{2}$, ירידה: $x > \frac{1}{2}$ or $x < -\frac{1}{2}$.
נקודות פיתול: $(0, 0)$, $(-\sqrt{\frac{3}{4}}, -\sqrt{\frac{3}{4}}e^{-1.5})$, $(\sqrt{\frac{3}{4}}, \sqrt{\frac{3}{4}}e^{-1.5})$.
תחום קמירות: $-\sqrt{\frac{3}{4}} < x < 0$ or $x > \sqrt{\frac{3}{4}}$, תחום קעירות:
 $x < -\sqrt{\frac{3}{4}}$ or $0 < x < \sqrt{\frac{3}{4}}$.

גרפים

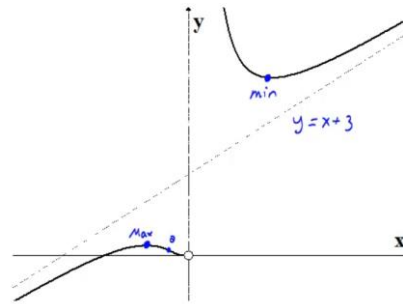
(1)



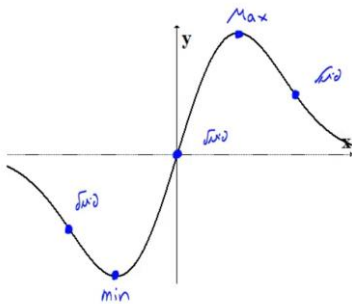
(2)



(3)



(4)



חקירת פונקציה לוגריתמית

שאלות

חקור את הפונקציות הבאות חקירה מלאה:

$$f(x) = \frac{\ln x}{x} \quad (1)$$

$$f(x) = \frac{\ln x}{\sqrt{x}} \quad (2)$$

$$f(x) = \ln \sqrt{\frac{1}{2-x}} \quad (3)$$

$$f(x) = x \cdot \ln x \quad (4)$$

$$f(x) = \ln^2 x + 2 \ln x - 3 \quad (5)$$

$$f(x) = 4 \ln^2 x - 4 \ln x - 3 \quad (6)$$

$$f(x) = \ln^2 x + \frac{1}{\ln^2 x} \quad (7)$$

הערה

בשאלה 7 יש למצוא נקודת פיתול רק אם למדת לפתור משוואות בדרך נומרית. למשל, בשיטת ניוטון-רפסון.

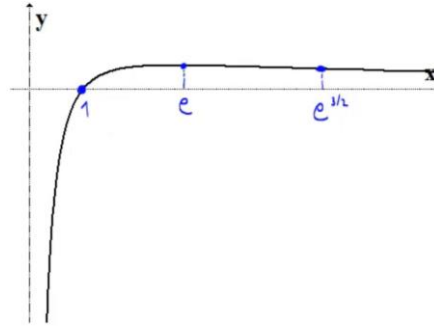
תשובות סופיות

- (1) תחום הגדרה ורציפות: לכל $x > 0$. זוגיות: כללית.
 נקודות חיתוך עם ציר ה- y : אין, עם ציר ה- x : 1.
 אסימפטוטה אנכית: הישר $x = 0$, משופעת ואופקית: הישר $y = 0$ ב- ∞ .
 נקודות קיצון: מקסימום: $\left(e, \frac{1}{e}\right)$.
 תחום עלייה: $0 < x < e$, ירידה: $x > e$.
 נקודת פיתול: $\left(e^{1.5}, \frac{1.5}{e^{1.5}}\right)$.
 תחום קמירות: $x > e^{1.5}$, קעירות: $0 < x < e^{1.5}$.
- (2) תחום הגדרה ורציפות: לכל $x > 0$. זוגיות: כללית.
 נקודות חיתוך עם ציר ה- y : אין, עם ציר ה- x : 1.
 אסימפטוטה אנכית (חד-צדדית): הישר $x = 0$,
 משופעת ואופקית: הישר $y = 0$ ב- ∞ .
 נקודות קיצון: מקסימום: $\left(e^2, \frac{2}{e}\right)$.
 תחום עלייה: $0 < x < e^2$, ירידה: $x > e^2$.
 נקודת פיתול: $\left(e^{\frac{8}{3}}, \frac{\frac{8}{3}}{\sqrt{e^{\frac{8}{3}}}}\right)$. תחום קמירות: $0 < x < e^{\frac{8}{3}}$, קעירות: $x > e^{\frac{8}{3}}$.
- (3) תחום הגדרה ורציפות: לכל $x < 2$. זוגיות: כללית.
 נקודות חיתוך עם ציר ה- y : $y = -\frac{1}{2} \ln 2$, עם ציר ה- x : 1.
 אסימפטוטה אנכית: הישר $x = 2$, משופעת: אין.
 נקודות קיצון: אין.
 תחום עלייה: עולה בכל תחום הגדרתה.
 נקודת פיתול: אין. קמורה בכל תחום הגדרתה.
- (4) תחום הגדרה ורציפות: לכל $x > 0$. זוגיות: כללית.
 נקודות חיתוך עם ציר ה- y : אין, עם ציר ה- x : 1.
 אסימפטוטה אנכית: אין, משופעת: אין.
 נקודות קיצון: מינימום: $(e^{-1}, -e^{-1})$.
 תחום עלייה: $x > e^{-1}$, ירידה: $0 < x < e^{-1}$.
 נקודת פיתול: אין. קמורה בכל תחום הגדרתה.

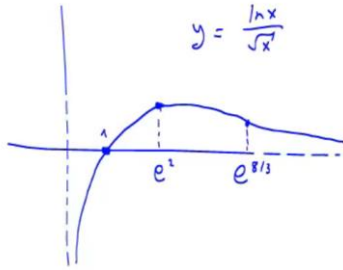
- (5) תחום הגדרה ורציפות: לכל $x > 0$. זוגיות: כללית.
 נקודות חיתוך עם ציר ה- y : אין, עם ציר ה- x : $x = e^1$, $x = e^{-3}$.
 אסימפטוטה אנכית: $x = 0$, משופעת ואופקית: אין.
 נקודות קיצון: מינימום: $(e^{-1}, -4)$.
 תחום עלייה: $x > e^{-1}$, ירידה: $0 < x < e^{-1}$.
 נקודת פיתול: $(1, -3)$. תחום קמירות: $x > 1$, קעירות: $0 < x < 1$.
- (6) תחום הגדרה ורציפות: לכל $x > 0$. זוגיות: כללית.
 נקודות חיתוך עם ציר ה- y : אין, עם ציר ה- x : $x = e^{1.5}$, $x = e^{-0.5}$.
 אסימפטוטה אנכית: $x = 0$, משופעת ואופקית: אין.
 נקודות קיצון: מינימום: $(e^{\frac{1}{2}}, -4)$.
 תחום עלייה: $x > e^{\frac{1}{2}}$, ירידה: $0 < x < e^{\frac{1}{2}}$.
 נקודת פיתול: $(e^{1.5}, 0)$. תחום קמירות: $0 < x < 1.5$, קעירות: $x > 1.5$.
- (7) תחום הגדרה ורציפות: לכל $x > 0$, $x \neq 1$. זוגיות: כללית.
 נקודות חיתוך עם ציר ה- y : אין, עם ציר ה- x : אין.
 אסימפטוטה אנכית: $x = 1$, משופעת ואופקית: אין.
 נקודות קיצון: מינימום: $(e^{-1}, 2)$, $(e, 2)$.
 תחום עלייה: $x > e$ or $e^{-1} < x < 1$, ירידה: $1 < x < e$ or $x < e^{-1}$.
 נקודת פיתול: $(5.15, 3.06)$.
 תחום קמירות: $1 < x < 5.15$ or $0 < x < 1$, קעירות: $x > 5.15$.

גרפים

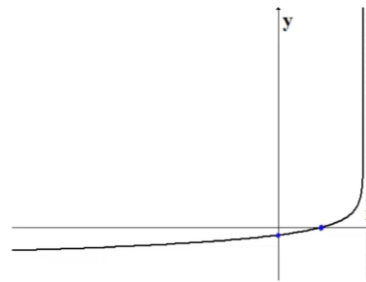
(1)



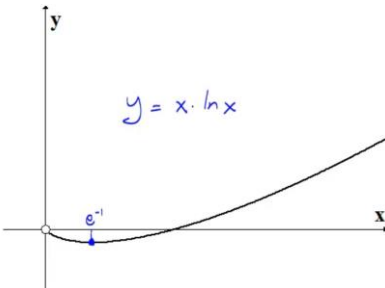
(2)



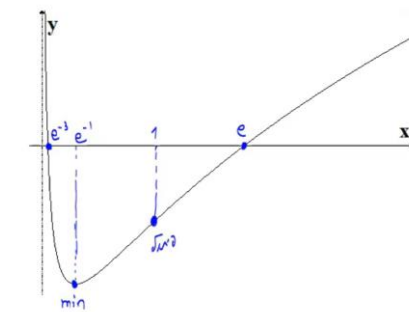
(3)



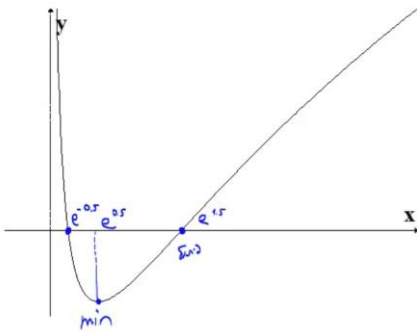
(4)



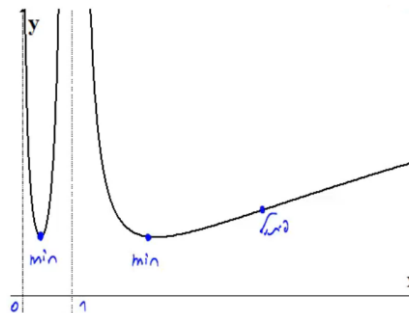
(5)



(6)



(7)



חקירת פונקציה עם שורשים

שאלה

(1) חקור את הפונקציה הבאה חקירה מלאה: $f(x) = \frac{1}{\sqrt{x^2+1}}$.

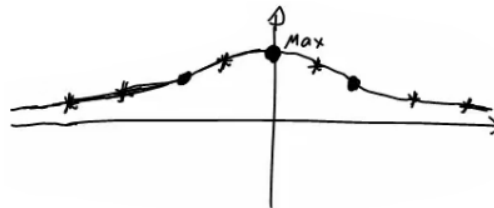
תשובה

- (1) תחום הגדרה ורציפות: לכל x .
 נקודות חיתוך עם ציר ה- y : $y = 1$, עם ציר ה- x : אין.
 אסימפטוטה אנכית: אין, אופקית: $y = 0$.
 נקודות קיצון: מקסימום: $(0,1)$. תחום עלייה: $x < 0$, ירידה: $x > 0$.

נקודות פיתול: $\left(\sqrt{\frac{1}{2}}, \frac{1}{\sqrt{\frac{1}{2}}}\right), \left(-\sqrt{\frac{1}{2}}, \frac{1}{\sqrt{\frac{1}{2}}}\right)$

תחום קמירות: $x < -\sqrt{\frac{1}{2}}$ or $x < \sqrt{\frac{1}{2}}$, קעירות: $-\sqrt{\frac{1}{2}} < x < \sqrt{\frac{1}{2}}$

גרף:



חקירת פונקציה לא גזירה – שורש וערך מוחלט

שאלות

חקור את הפונקציות הבאות חקירה מלאה:

$$f(x) = \sqrt[3]{x^2}(1-x) = x^{\frac{2}{3}} - x^{\frac{5}{3}} \quad (1)$$

$$f(x) = (\sqrt[3]{x^2} - 1)^2 \quad (2)$$

$$f(x) = \sqrt[3]{x^2 - 1} \quad (3)$$

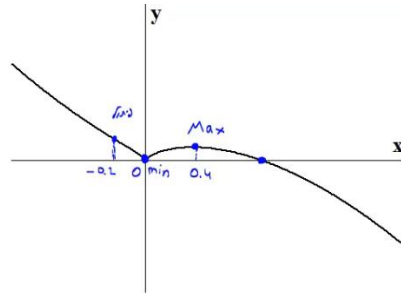
$$f(x) = \frac{|x-3|}{x-2} \quad (4)$$

תשובות סופיות

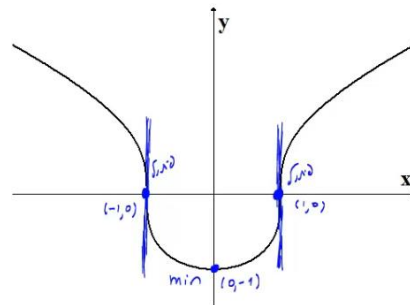
- (1) תחום הגדרה ורציפות: לכל x . זוגיות: כללית.
נקודות חיתוך עם ציר ה- y : 0 , עם ציר ה- x : 0 או 1 .
אסימפטוטה אנכית: אין, אופקית: אין.
נקודות קיצון: מקסימום: $\left(\frac{2}{5}, 0.326\right)$, מינימום: $(0, 0)$.
תחום עלייה: $0 < x < \frac{2}{5}$, ירידה: $x < 0$ or $x > \frac{2}{5}$.
נקודות פיתול: $(-0.2, 0.41)$.
תחום קמירות: $x < -0.2$, קעירות: $-0.2 < x < 0$ or $x > 0$.
- (2) תחום הגדרה ורציפות: לכל x .
נקודות חיתוך עם ציר ה- y : 1 , עם ציר ה- x : -1 או 1 .
אסימפטוטה אנכית: אין, אופקית: אין.
נקודות קיצון: מקסימום: $(0, 1)$, מינימום: $(-1, 0)$, $(1, 0)$.
תחום עלייה: $-1 < x < 0$ or $x > 1$, ירידה: $x < -1$ or $0 < x < 1$.
נקודות פיתול: אין.
תחום קמירות: קמורה לכל x .
תחום הגדרה ורציפות: לכל x . זוגיות: זוגית.
נקודות חיתוך עם ציר ה- y : -1 , עם ציר ה- x : ± 1 .
אסימפטוטה אנכית: אין, אופקית: אין.
נקודות קיצון: מינימום: $(0, -1)$.
תחום עלייה: $0 < x < 1$ or $x > 1$, ירידה: $x < -1$ or $-1 < x < 0$.
נקודות פיתול: $(1, 0)$, $(-1, 0)$.
תחום קמירות: $-1 < x < 1$, קעירות: $x > 1$ or $x < -1$.
- (3) תחום הגדרה ורציפות: לכל $x \neq 2$. זוגיות: כללית.
נקודות חיתוך עם ציר ה- y : -1.5 , עם ציר ה- x : 3 .
אסימפטוטה אנכית: הישר $x = 2$,
משופעת ואופקית: הישר $y = 1$ ב- ∞ , ו- $y = -1$ ב- $-\infty$.
נקודות קיצון: מינימום: $(3, 0)$.
תחום עלייה: $x > 3$, ירידה: $2 < x < 3$ or $x < 2$.
נקודות פיתול: $(3, 0)$.
תחום קמירות: $2 < x < 3$, קעירות: $x > 3$ or $x < 2$.

גרפים

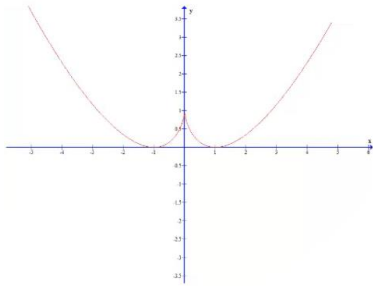
(1)



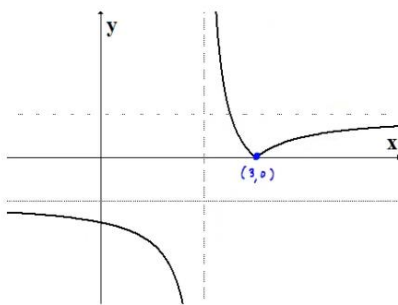
(3)



(2)



(4)



חקירת פונקציה טריגונומטרית

שאלות

(1) נתונה הפונקציה: $f(x) = x + 2\cos x$ בתחום $[0, 2\pi]$.
חקור לפי הסעיפים הבאים:

- מציאת תחום ההגדרה של הפונקציה.
- מציאת נקודות הקיצון של גרף הפונקציה.
- תחומי עלייה וירידה של גרף הפונקציה.
- מציאת נקודת החיתוך של גרף הפונקציה עם ציר ה- y .
- מציאת אסימפטוטות המקבילות לצירים.
- מציאת נקודות פיתול.
- מציאת תחומי הקעירות כלפי מעלה ומטה.
- שרטוט סקיצה של גרף הפונקציה.

(2) נתונה הפונקציה: $f(x) = 4x - 3\tan x$ בתחום $\left[-\frac{\pi}{6}, \frac{2\pi}{3}\right]$.

- חקור את הפונקציה על פי הסעיפים הבאים:
- מציאת תחום ההגדרה של הפונקציה.
 - מציאת נקודות הקיצון של גרף הפונקציה.
 - תחומי עלייה וירידה של גרף הפונקציה.
 - מציאת נקודת החיתוך של גרף הפונקציה עם ציר ה- y .
 - מציאת אסימפטוטות אנכיות.
 - מציאת נקודות פיתול.
 - מציאת תחומי קעירות כלפי מעלה ומטה.
 - שרטוט סקיצה של גרף הפונקציה.

(3) נתונה הפונקציה: $f(x) = \frac{1}{\cos x} + \frac{1}{\sin x}$ בתחום $[0, \pi]$.
חקור לפי הסעיפים הבאים:

- מציאת תחום ההגדרה של הפונקציה.
- מציאת נקודות הקיצון של גרף הפונקציה.
- תחומי עלייה וירידה של גרף הפונקציה.
- מציאת נקודת החיתוך של גרף הפונקציה עם ציר ה- x בתחום הנתון.
- מציאת אסימפטוטות המקבילות לצירים.
- שרטוט סקיצה של גרף הפונקציה.

(4) נתונה הפונקציה: $f(x) = \cos^2 x - \cos x - 2$ בתחום: $0 \leq x \leq 2\pi$.

- מצא את נקודות החיתוך של גרף הפונקציה עם הצירים.
- מצא את נקודות הקיצון של גרף הפונקציה וקבע את סוגן.
- כתוב את תחומי העלייה והירידה של הפונקציה.
- שרטט סקיצה של גרף הפונקציה.

(5) נתונה הפונקציה הבאה: $y = (\sin x + 1) \cdot \cos x$ בתחום: $0 \leq x \leq 1.5\pi$.

- מצא את נקודות החיתוך של גרף הפונקציה עם הצירים.
- מצא את נקודות הקיצון של גרף הפונקציה.
- שרטט סקיצה של גרף הפונקציה.
- כמה פתרונות יש למשוואה: $\cos x \cdot (\sin x + 1) = 1$ בתחום הנתון?

(6) נתונה הפונקציה: $f(x) = \sin^2 x + \cos x - 1$.

- מצא את נקודות החיתוך עם הצירים ואת נקודות הקיצון של הפונקציה בתחום $[0, \pi]$.
- הוכח שהפונקציה זוגית.
- שרטט את הפונקציה בתחום $[-\pi, \pi]$.

(7) נתונה הפונקציה: $f(x) = \tan 2x - 8 \sin 2x$ בתחום: $-0.25\pi < x < 0.25\pi$.

- מצא את נקודות החיתוך של גרף הפונקציה עם הצירים בתחום הנתון.
- כתוב את האסימפטוטות האנכיות של גרף הפונקציה.
- מצא את נקודות הקיצון של גרף הפונקציה בתחום הנתון.
- שרטט סקיצה של גרף הפונקציה בתחום הנתון.

חקור את הפונקציות הבאות חקירה מלאה:

$$[0, 2\pi], \quad f(x) = 8 \cos x + 2 \cos 2x - 3 \quad (8)$$

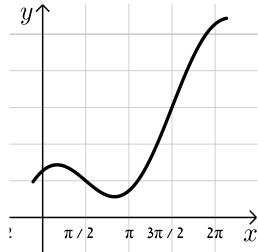
$$[0, \pi], \quad f(x) = 2 \cos^2 x - \sin 2x \quad (9)$$

תשובות סופיות

1 א. $0 < x < 2\pi$.

ב. $\max(2\pi, 2\pi + 2)$ קצה, $\min\left(\frac{5}{6}\pi, \frac{5}{6}\pi - \sqrt{3}\right)$, $\max\left(\frac{\pi}{6}, \frac{\pi}{6} + \sqrt{3}\right)$, $\min(0, 2)$ קצה.

ג. תחומי עלייה: $\frac{5\pi}{6} < x < 2\pi$ או $0 < x < \frac{\pi}{6}$, תחומי ירידה: $\frac{\pi}{6} < x < \frac{5\pi}{6}$.



ד. $(0, 2)$. ה. אין. ו. $\left(\frac{\pi}{2}, \frac{\pi}{2}\right), \left(\frac{3\pi}{2}, \frac{3\pi}{2}\right)$.

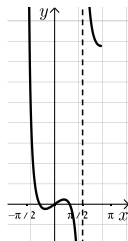
ז. קעירות כלפי מעלה: $\frac{\pi}{2} < x < \frac{3\pi}{2}$.

קעירות כלפי מטה: $0 < x < \frac{\pi}{2}$ או $\frac{3\pi}{2} < x < 2\pi$.

2 א. $-\frac{\pi}{6} \leq x \leq \frac{2}{3}\pi$ וגם $x \neq \frac{\pi}{2}$.

ב. $\min\left(\frac{2}{3}\pi, 13.57\right)$ קצה, $\max\left(\frac{\pi}{6}, 0.36\right)$, $\min\left(-\frac{\pi}{6}, -0.36\right)$ קצה.

ג. תחומי עלייה: $-\frac{\pi}{6} \leq x \leq \frac{\pi}{6}$, תחומי ירידה: $\frac{\pi}{6} \leq x \leq \frac{2}{3}\pi$ וגם $x \neq \frac{\pi}{2}$.



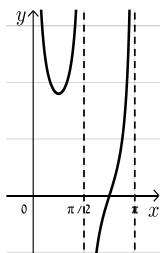
ד. $(0, 0)$. ה. אנכית: $x = \frac{\pi}{2}$. ו. $(0, 0)$.

ז. קעירות כלפי מעלה: $\frac{\pi}{2} \leq x \leq \frac{2}{3}\pi$ או $-\frac{\pi}{6} \leq x \leq 0$.

קעירות כלפי מטה: $0 < x < \frac{\pi}{2}$.

3 א. $0 < x < \frac{\pi}{2}$; $\frac{\pi}{2} < x < \pi$. ב. $\min\left(\frac{\pi}{4}, 2\sqrt{2}\right)$.

ג. תחומי עלייה: $\frac{\pi}{2} < x < \pi$, $\frac{\pi}{4} < x < \frac{\pi}{2}$, תחומי ירידה: $0 < x < \frac{\pi}{4}$.

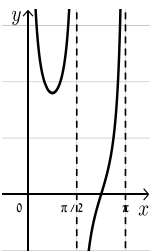


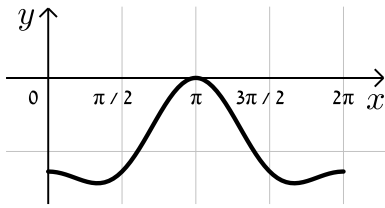
ד. $\left(\frac{3}{4}\pi, 0\right)$. ה. אנכית: $x = \frac{\pi}{2}$, $x = \pi$, $x = 0$.

4 א. $(\pi, 0), (0, -2)$.

ב. $\max\left(1\frac{2}{3}\pi, -2.25\right), \max(2\pi, -2), \max(0, -2), \min\left(\frac{\pi}{3}, -2.25\right), \max(\pi, 0)$.

ג. עולה: $1\frac{2}{3}\pi < x < 2\pi$, $\frac{\pi}{3} < x < \pi$, יורדת: $\pi < x < 1\frac{2}{3}\pi$, $0 < x < \frac{\pi}{3}$. גרף:

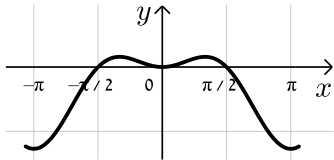




5 א. $\left(\frac{\pi}{2}, 0\right), \left(\frac{3\pi}{2}, 0\right), (0, 1)$

ב. $(0, 1), \left(\frac{\pi}{6}, 1.29\right), \left(\frac{5\pi}{6}, -1.29\right), (1.5\pi, 0)$

ד. 2 פתרונות.

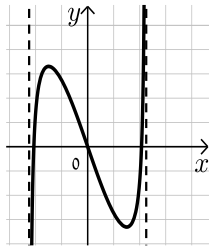


6 א. חיתוך: $(0, 0), \left(\frac{\pi}{2}, 0\right)$; קיצון: $\min(\pi, -2)$ קצה,

$\max\left(\frac{\pi}{3}, \frac{1}{4}\right)$ קצה.

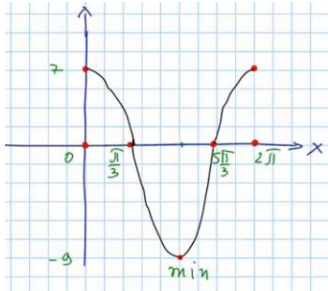
7 א. $(0, 0), (\pm 0.23\pi, 0)$ ב. $x = \pm 0.25\pi$

ג. $\min\left(\frac{\pi}{6}, -\sqrt{27}\right), \max\left(-\frac{\pi}{6}, \sqrt{27}\right)$



8 נקודות חיתוך עם ציר ה-y: 7, עם ציר ה-x: $x = \frac{\pi}{3}, x = \frac{5\pi}{3}, x = 7$

נקודות קיצון: מינימום: $(\pi, -9)$, מקסימום: $(0, 7), (2\pi, 7)$



נקודות פיתול: $x = \frac{\pi}{3}, x = \frac{5\pi}{3}$

תחום קמירות: $\frac{\pi}{3} < x < \frac{5\pi}{3}$

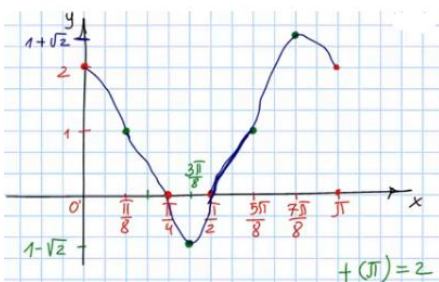
קעירות: $0 < x < \frac{\pi}{3}$ or $\frac{5\pi}{3} < x < 2\pi$

תחום עלייה: $x > 3$, ירידה: $x < 2$ or $2 < x < 3$

9 נקודות חיתוך עם ציר ה-y: 2, עם ציר ה-x: $x = \frac{\pi}{4}, x = \frac{\pi}{2}$

נקודות קיצון: מינימום: $\left(\frac{3\pi}{8}, 1 - \sqrt{2}\right)$, מקסימום: $\left(\frac{7\pi}{8}, 1 + \sqrt{2}\right)$

תחום עלייה: $\frac{3\pi}{8} < x < \frac{7\pi}{8}$, ירידה: $0 < x < \frac{3\pi}{8}$ or $\frac{7\pi}{8} < x < \pi$



נקודות פיתול: $\left(\frac{\pi}{8}, 1\right), \left(\frac{5\pi}{8}, 1\right)$

תחום קמירות: $\frac{\pi}{8} < x < \frac{5\pi}{8}$

קעירות: $0 < x < \frac{\pi}{8}$ or $\frac{5\pi}{8} < x < \pi$

חקירת פונקציות טריגונומטריות הפוכות

חקור את הפונקציות הבאות חקירה מלאה:

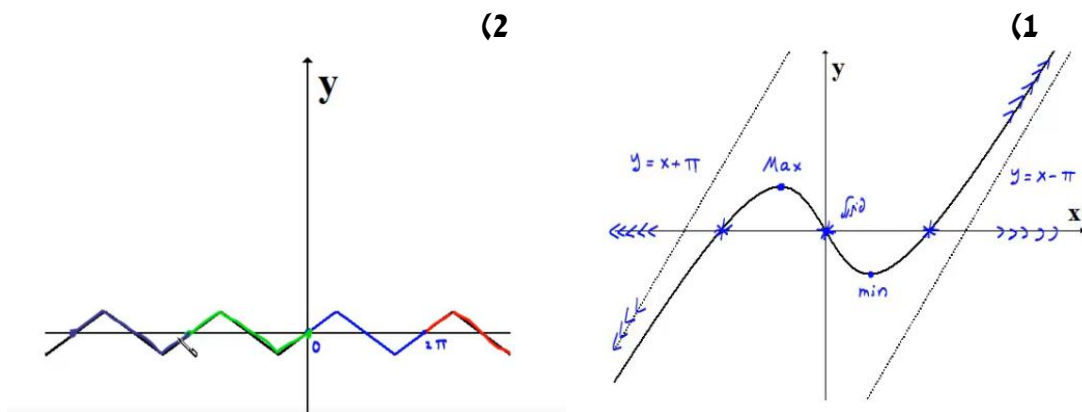
$$f(x) = \arcsin(\sin x) \quad (2)$$

$$f(x) = x - 2 \arctan x \quad (1)$$

תשובות סופיות

- (1) תחום הגדרה ורציפות: לכל x . זוגיות: אי-זוגית.
נקודות חיתוך עם ציר ה- y : 0 .
אסימפטוטה אנכית: אין,
משופעת: הישר $y = x + \pi$ ב- $-\infty$, אופקית: אין.
נקודות קיצון: מקסימום: $(-1, 0.575)$, מינימום: $(1, -0.575)$.
תחום עלייה: $x < -1$ or $x > 1$, ירידה: $-1 < x < 1$.
נקודות פיתול: $(0, 0)$.
תחום קמירות: $x > 0$, קעירות: $x < 0$.
- (2) תחום הגדרה ורציפות: לכל x . זוגיות: אי-זוגית.
מחזוריות: כן, ממחזור 2π .
נקודות חיתוך עם ציר ה- y : 0 , עם ציר ה- x : $x = 0, \pi, 2\pi$.
אסימפטוטה אנכית: אין,
משופעת: הישר $y = x + \pi$ ב- $-\infty$, אופקית: אין.
נקודות קיצון: מקסימום: $(\frac{\pi}{2}, \frac{\pi}{2})$, מינימום: $(\frac{3\pi}{2}, -\frac{\pi}{2})$.
תחום עלייה: $0 \leq x \leq \frac{\pi}{2}$ or $\frac{3\pi}{2} < x < 2\pi$, ירידה: $\frac{\pi}{2} < x < \frac{3\pi}{2}$.
נקודות פיתול: אין.

גרפים



חשבון דיפרנציאלי ואינטגרלי 2

פרק 5 - נגזרת סתומה

תוכן העניינים

1. כללי (ללא ספר)

חשבון דיפרנציאלי ואינטגרלי 2

פרק 6 - אינטגרלים מידיים

תוכן העניינים

- 45 1. אינטגרלים מידיים
- 48 2. מציאת פונקציה קדומה

אינטגרלים מיידיים

שאלות

חשב את האינטגרלים בשאלות 1-12 (פתירה על ידי הכלל: $\int x^n dx = \frac{x^{n+1}}{n+1} + c$):

$$\int \frac{1}{x^2} dx \quad (3) \qquad \int x^4 dx \quad (2) \qquad \int 4 dx \quad (1)$$

$$\int 4x^{10} dx \quad (6) \qquad \int \frac{1}{x\sqrt{x}} dx \quad (5) \qquad \int \sqrt{x} dx \quad (4)$$

$$\int (x^2 + 1)^2 dx \quad (9) \qquad \int \left(\frac{3}{x^4} + 2\sqrt[3]{x} \right) dx \quad (8) \qquad \int (2x^2 - x + 1) dx \quad (7)$$

$$\int \frac{x+1}{\sqrt{x}} dx \quad (12) \qquad \int \frac{1+2x^2+x^4}{x^2} dx \quad (11) \qquad \int (x^2+1)(x+2) dx \quad (10)$$

חשב את האינטגרלים בשאלות 13-20:

(פתירה על ידי הכלל: $\int (ax+b)^n dx = \frac{(ax+b)^{n+1}}{a \cdot (n+1)} + c$):

$$\int \frac{4}{(x-2)^5} dx \quad (15) \qquad \int (x^2 - 2x + 1)^{10} dx \quad (14) \qquad \int (4x+1)^{10} dx \quad (13)$$

$$\int \frac{x}{(x-1)^4} dx \quad (18) \qquad \int \frac{10}{\sqrt{2x+4}} dx \quad (17) \qquad \int \sqrt[3]{4x-10} dx \quad (16)$$

$$\int \frac{xdx}{\sqrt{x+1}+1} \quad (20) \qquad \int \frac{dx}{\sqrt{x-1}-\sqrt{x}} \quad (19)$$

חשב את האינטגרלים בשאלות 21-26:

(פתירה על ידי הכלל: $\int \frac{1}{ax+b} dx = \frac{\ln|ax+b|}{a} + c$):

$$\int \left(1 + \frac{1}{x} \right)^2 dx \quad (23) \qquad \int \frac{1+x+x^2}{x} dx \quad (22) \qquad \int \frac{1}{4x} dx \quad (21)$$

$$\int \frac{4x+1}{x+2} dx \quad (26) \qquad \int \frac{x+3}{x+2} dx \quad (25) \qquad \int \frac{1}{4x-1} dx \quad (24)$$

חשב את האינטגרלים בשאלות 27-29 :

$$\left(\int e^{ax+b} dx = \frac{e^{ax+b}}{a} + c : \text{פתירה על ידי הכלל} \right)$$

$$\int \left(4\sqrt{e^x} + \frac{1}{\sqrt[3]{e^{4x}}} \right) dx \quad (29)$$

$$\int (e^{x+1})^2 dx \quad (28)$$

$$\int (e^{4x} + e^{-x}) dx \quad (27)$$

$$\int \frac{2^x + 4^{2x} + 10^{3x}}{5^x} dx : \text{חשב את האינטגרל} \quad (30)$$

$$\left(\int a^{mx+n} dx = \frac{a^{mx+n}}{m \ln a} + c : \text{פתירה על ידי הכלל} \right)$$

חשב את האינטגרלים בשאלות 31-33 :

$$\int \frac{x^2}{1-x^2} dx \quad (33)$$

$$\int \frac{1}{\sqrt{4-x^2}} dx \quad (32)$$

$$\int \frac{1}{1+4x^2} dx \quad (31)$$

תשובות סופיות

$$-\frac{1}{x} + c \quad (3) \qquad \frac{x^5}{5} + c \quad (2) \qquad 4x + c \quad (1)$$

$$\frac{4x^{11}}{11} + c \quad (6) \qquad -\frac{2}{\sqrt{x}} + c \quad (5) \qquad \frac{x^{1.5}}{1.5} + c \quad (4)$$

$$\frac{x^5}{5} + \frac{2x^3}{3} + x + c \quad (9) \qquad -\frac{1}{x^3} + \frac{3\sqrt[3]{x^4}}{2} + c \quad (8) \qquad \frac{2x^3}{3} - \frac{x^2}{2} + x + c \quad (7)$$

$$\frac{x^{1.5}}{1.5} + \frac{x^{0.5}}{0.5} + c \quad (12) \qquad -\frac{1}{x} + 2x + \frac{x^3}{3} + c \quad (11) \qquad \frac{x^4}{4} + \frac{2x^3}{3} + \frac{x^2}{2} + 2x + c \quad (10)$$

$$-\frac{1}{(x-2)^4} + c \quad (15) \qquad \frac{(x-1)^{21}}{21} + c \quad (14) \qquad \frac{(4x+11)^{11}}{44} + c \quad (13)$$

$$10\sqrt{2x+4} + c \quad (17) \qquad \frac{3}{16}\sqrt[3]{(4x-10)^4} + c \quad (16)$$

$$-\frac{2}{3}\left((x-1)^{\frac{3}{2}} + x^{\frac{3}{2}}\right) + c \quad (19) \qquad -\frac{1}{2(x-2)^2} - \frac{1}{3(x-1)^3} + c \quad (18)$$

$$\ln|x| + x + \frac{x^2}{2} + c \quad (22) \qquad \frac{\ln|x|}{4} + c \quad (21) \qquad \frac{2}{3}\sqrt{(x+1)^3} - x + c \quad (20)$$

$$x + \ln|x+2| + c \quad (25) \qquad \frac{\ln|4x-1|}{4} + c \quad (24) \qquad x + 2\ln|x| - \frac{1}{x} + c \quad (23)$$

$$\frac{e^{2x+2}}{2} + c \quad (28) \qquad \frac{e^{4x}}{4} - e^{-x} + c \quad (27) \qquad 4(x - 1.75\ln|x+2|) + c \quad (26)$$

$$\frac{\left(\frac{2}{5}\right)^x}{\ln\left(\frac{2}{5}\right)} + \frac{\left(\frac{16}{5}\right)^x}{\ln\left(\frac{16}{5}\right)} + \frac{(200)^x}{\ln(200)} + c \quad (30) \qquad 8e^{\frac{x}{2}} - \frac{3e^{-\frac{4x}{3}}}{4} + c \quad (29)$$

$$-\left(x - \frac{1}{2}\ln\left|\frac{1+x}{1-x}\right|\right) + c \quad (33) \qquad \arcsin\left(\frac{x}{2}\right) + c \quad (32) \qquad \frac{1}{2}\arctan(2x) + c \quad (31)$$

מציאת פונקציה קדומה

שאלות

- (1) נתונה הנגזרת הבאה: $f'(x) = 2x - \sqrt[3]{4x}$.
 ידוע כי הפונקציה עוברת בנקודה $(2, 3)$.
 מצא את הפונקציה.
- (2) נתונה הנגזרת הבאה: $f'(x) = \sqrt[3]{5x+7}$.
 ידוע כי הפונקציה חותכת את ציר ה- x בנקודה שבה $x = 4$.
 מצא את הפונקציה.
- (3) נתונה הנגזרת הבאה: $f'(x) = \frac{10}{\sqrt[5]{x+1}} + (x-1)^2$.
 ידוע כי הפונקציה חותכת את ציר ה- y בנקודה שבה $y = -6$.
 מצא את הפונקציה.
- (4) נתונה נגזרת של פונקציה: $f'(x) = 2x - 6$.
 ערך הפונקציה בנקודת הקיצון שלה הוא 5.
 מצא את הפונקציה.
- (5) נתונה נגזרת של פונקציה: $f'(x) = \sqrt{x+2} - \sqrt{x-1} + 2$.
 שיפוע המשיק לפונקציה, בנקודה שבה $y = 5\frac{2}{3}$, הוא 3.
 מצא את הפונקציה.
- (6) נתונה הנגזרת השנייה של פונקציה: $f''(x) = 6x + 6$.
 שיפוע הפונקציה בנקודת הפיתול שלה הוא -12,
 וערך הפונקציה בנקודה זו הוא 1.
 מצא את הפונקציה.
- (7) נתונה הנגזרת השנייה של פונקציה: $f''(x) = 1 + \frac{8}{x^3}$.
 המשיק לפונקציה בנקודת הפיתול שלה הוא הישר $y = -4$.
 מצא את הפונקציה.

- (8) נתונה פונקציה $f: \mathbb{R} \rightarrow \mathbb{R}$ המקיימת $f(0) = 0$, ונתון בנוסף כי לכל x_0 ממשי: $\lim_{x \rightarrow x_0} \frac{f(x) - f(x_0)}{x - x_0} = |x_0|$.
- א. מצא את תחומי הרציפות של הפונקציה.
 ב. חשב את הגבול הבא או קבע שהוא אינו קיים $\lim_{x \rightarrow 0} f(x)$
 ג. מצא כמה נקודות חיתוך יש לגרף הפונקציה עם ציר ה- x .
 ד. מצא את כל נקודות הפיתול של הפונקציה.
 ה. תהי $G(x)$ פונקציה קדומה של $|x|$.
 חשב את הנגזרת $(G(x) - f(x))'$.

תשובות סופיות

$$f(x) = x^2 - \frac{3}{16} \sqrt[3]{(4x)^4} + 2 \quad (1)$$

$$f(x) = \frac{3}{20} \sqrt[3]{(5x+7)^4} - 12 \frac{3}{20} \quad (2)$$

$$f(x) = 12 \frac{1}{2} \sqrt[5]{(x+1)^4} + \frac{1}{3} (x-1)^3 - 18 \frac{1}{6} \quad (3)$$

$$f(x) = x^2 - 6x + 14 \quad (4)$$

$$f(x) = \frac{2}{3} \sqrt{(x+2)^3} - \frac{2}{3} \sqrt{(x-1)^3} + 2x - 3 \quad (5)$$

$$f(x) = x^3 + 3x^2 - 9x - 10 \quad (6)$$

$$f(x) = \frac{1}{2} x^2 + \frac{4}{x} + 3x + 2 \quad (7)$$

- (8) א. רציפה לכל x . ב. $\lim_{x \rightarrow 0} f(x) = 0$. ג. נקודת חיתוך אחת $(0,0)$.
 ד. נקודת פיתול אחת $(0,0)$. ה. 0.

חשבון דיפרנציאלי ואינטגרלי 2

פרק 7 - אינטגרלים בשיטת "הנגזרת כבר בפנים"

תוכן העניינים

1. אינטגרלים בשיטת הנגזרת כבר בפנים 50

אינטגרלים בשיטת "הנגזרת כבר בפנים"

שאלות

הערה: את האינטגרלים בפרק זה ניתן לפתור גם בעזרת שיטת ההצבה.

חשב את האינטגרלים הבאים :

$$\int \frac{x^2}{x^3+1} dx \quad (3) \qquad \int \cot x dx \quad (2) \qquad \int \frac{2x}{x^2+1} dx \quad (1)$$

$$\int \frac{e^{x+2}}{e^x+1} dx \quad (6) \qquad \int \frac{1}{x \ln x} dx \quad (5) \qquad \int \tan x dx \quad (4)$$

$$\int e^{-2x^2} x dx \quad (9) \qquad \int \frac{e^{\tan x}}{\cos^2 x} dx \quad (8) \qquad \int e^{x^2} 2x dx \quad (7)$$

$$\int \frac{\cos(\ln x)}{x} dx \quad (12) \qquad \int \cos(\sin x) \cdot \cos x dx \quad (11) \qquad \int \cos(2x^2+1) \cdot 4x dx \quad (10)$$

$$\int \frac{\sin \sqrt{x}}{\sqrt{x}} dx \quad (15) \qquad \int \sin(x^2+1) x dx \quad (14) \qquad \int \cos(10x^4+1) x^3 dx \quad (13)$$

$$\int \frac{(\tan x)}{\cos^2 x} dx \quad (18) \qquad \int \frac{\arctan x}{1+x^2} dx \quad (17) \qquad \int \frac{\ln x}{x} dx \quad (16)$$

$$\int 2x\sqrt{x^2+1} dx \quad (21) \qquad \int \frac{\cos x}{\sqrt{2 \sin x}} dx \quad (20) \qquad \int \frac{2x}{\sqrt{x^2+1}} dx \quad (19)$$

$$\int \frac{\sqrt{\arctan x}}{1+x^2} dx \quad (24) \qquad \int \frac{\sqrt{\ln x}}{x} dx \quad (23) \qquad \int x^2 \sqrt{x^3+4} dx \quad (22)$$

תשובות סופיות

- | | | |
|---|---|---|
| $\frac{1}{3} \ln x^3+1 +c$ (3) | $\ln \sin x +c$ (2) | $\ln x^2+1 +c$ (1) |
| $e^2 \ln e^x+1 +c$ (6) | $\ln \ln x +c$ (5) | $-\ln \cos x +c$ (4) |
| $-\frac{e^{-2x^2}}{4}+c$ (9) | $e^{\tan x}+c$ (8) | $e^{x^2}+c$ (7) |
| $\sin(\ln x)+c$ (12) | $\sin(\sin x)+c$ (11) | $\sin(2x^2+1)+c$ (10) |
| $-2\cos(\sqrt{x})+c$ (15) | $-\frac{1}{2}\cos(x^2+1)+c$ (14) | $\frac{1}{40}\sin(10x^4+1)+c$ (13) |
| $\frac{1}{2}(\tan x)^2+c$ (18) | $\frac{1}{2}(\arctan x)^2+c$ (17) | $\frac{1}{2}(\ln x)^2+c$ (16) |
| $\frac{2}{3}(x^2+1)^{\frac{3}{2}}+c$ (21) | $\sqrt{2\sin x}+c$ (20) | $2\sqrt{x^2+1}+c$ (19) |
| $\frac{2}{3}(\arctan x)^{\frac{3}{2}}+c$ (24) | $\frac{2}{3}(\ln x)^{\frac{3}{2}}+c$ (23) | $\frac{2}{9}(x^3+4)^{\frac{3}{2}}+c$ (22) |

חשבון דיפרנציאלי ואינטגרלי 2

פרק 8 - אינטגרלים בשיטת אינטגרציה בחלקים

תוכן העניינים

1. אינטגרלים בשיטת אינטגרציה בחלקים 52

אינטגרלים בשיטת אינטגרציה בחלקים

שאלות

חשב את האינטגרלים בשאלות 1-23 :

$$\int x \sin x dx \quad (3) \qquad \int x^4 \ln x dx \quad (2) \qquad \int x e^x dx \quad (1)$$

$$\int x^2 e^{-4x} dx \quad (6) \qquad \int x^2 \sin 4x dx \quad (5) \qquad \int (x^2 + 2x + 3) \ln x dx \quad (4)$$

$$\int \arctan x dx \quad (9) \qquad \int \ln \frac{1}{\sqrt[3]{x}} dx \quad (8) \qquad \int \ln x dx \quad (7)$$

$$\int \frac{x}{\cos^2 x} dx \quad (12) \qquad \int x \cdot \ln \sqrt[5]{x-2} dx \quad (11) \qquad \int \arcsin x dx \quad (10)$$

$$\int x^2 \ln(x^2 + 1) dx \quad (15) \qquad \int x \arctan x dx \quad (14) \qquad \int \frac{\ln x}{x^2} dx \quad (13)$$

$$\int e^x \cos x dx \quad (18) \qquad \int \left(\frac{\ln x}{x} \right)^2 dx \quad (17) \qquad \int \ln^2 x dx \quad (16)$$

$$\int \frac{x e^x}{(x+1)^2} dx \quad (21) \qquad \int \sqrt{1-x^2} dx \quad (20) \qquad \int e^{2x} \sin 4x dx \quad (19)$$

$$\int (x+1)^4 \cdot \sqrt{x+2} dx \quad (23) \qquad \int x \tan^2 x dx \quad (22)$$

(24) מצא נוסחת נסיגה עבור $\int x^n e^x dx$ באשר n טבעי.

(25) חשב את $\int x^4 e^x dx$.

(26) מצא נוסחת נסיגה עבור $\int \cos^n x dx$ באשר n טבעי.

(27) חשב את $\int \cos^4 x dx$.

(28) מצא נוסחת נסיגה עבור $\int \sin^n x dx$ כאשר n טבעי.

(29) חשב את $\int \sin^4 x dx$.

(30) מצא נוסחת נסיגה עבור $\int \frac{1}{(1+x^2)^n} dx$ כאשר n טבעי.

(31) חשב את $\int \frac{1}{(1+x^2)^4} dx$.

(32) חשב את האינטגרלים $\int e^{ax} \cos bxdx$, $\int e^{ax} \sin bxdx$.

תשובות סופיות

$$xe^x - e^x + c \quad (1)$$

$$\frac{x^5}{5} \left(\ln x - \frac{1}{5} \right) + c \quad (2)$$

$$x \cos x + \sin x + c \quad (3)$$

$$\left(\frac{x^3}{3} + x^2 + 3x \right) \ln x - \frac{x^3}{9} + \frac{x^2}{2} + 3x + c \quad (4)$$

$$-\frac{x^2}{4} \cos 4x + \frac{1}{2} \left(\frac{x}{4} \sin x + \frac{1}{16} \cos 4x \right) + c \quad (5)$$

$$-\frac{x^2}{4} e^{-4x} + \frac{1}{2} \left(-\frac{1}{4} x e^{-4x} - \frac{1}{16} e^{-4x} \right) + c \quad (6)$$

$$x \ln x - x + c \quad (7)$$

$$-\frac{1}{3} (x \ln x - x) + c \quad (8)$$

$$x \arctan x - \frac{1}{2} \ln |1 + x^2| + c \quad (9)$$

$$x \arcsin x + \sqrt{1 - x^2} + c \quad (10)$$

$$\frac{1}{5} \left(\frac{x^2}{2} \ln(x-2) - \frac{1}{2} \left(\frac{x^2}{2} + 2x + 4x \ln |x-2| \right) \right) + c \quad (11)$$

$$x \tan x + \ln |\cos x| + c \quad (12)$$

$$-\frac{1}{x} \ln x - \frac{1}{x} + c \quad (13)$$

$$\arctan x \cdot \frac{x^2}{2} - \frac{1}{2} (x - \arctan x) + c \quad (14)$$

$$\frac{x^3}{3} \ln(x^2 + 1) - \frac{2}{3} \left(\frac{x^3}{3} - x + \arctan x \right) + c \quad (15)$$

$$x (\ln x)^2 - 2(x \ln x - x) + c \quad (16)$$

$$-\frac{1}{x} \ln x - \frac{2}{x} (\ln x - 1) + c \quad (17)$$

$$-e^x \cos x + \frac{e^x (\sin x + \cos x)}{2} + c \quad (18)$$

$$\frac{e^{2x} \left(-\cos 4x + \frac{1}{2} \sin 4x \right)}{5} + c \quad (19)$$

$$\frac{x \sqrt{1 - x^2} + \arcsin x}{2} + c \quad (20)$$

$$\frac{e^x}{x+1} + c \quad (21)$$

$$x(\tan x - x) + \ln |\cos x| + \frac{x^2}{2} + c \quad (22)$$

$$\frac{2}{9}(x+1)(x+2)^{\frac{9}{2}} - \frac{4}{99}(x+2)^{\frac{11}{2}} + c \quad (23)$$

$$x^n e^x - n \int x^{n-1} e^x dx \quad (24)$$

$$e^x (x^4 - 4x^3 + 12x^2 - 24x + 24) + c \quad (25)$$

$$\frac{1}{n} \left\{ (\cos x)^{n-1} \sin x + (n-1) \int (\cos x)^{n-2} dx \right\} \quad (26)$$

$$\frac{1}{4} (\cos^3 x \sin x + 3 \cdot 5 (\cos x \sin x + x)) + c \quad (27)$$

$$\frac{1}{n} \left\{ -(\sin x)^{n-1} \cos x + (n-1) \int (\sin x)^{n-2} dx \right\} \quad (28)$$

$$\frac{1}{4} (-\sin^3 x \cos x + 3 \cdot 5 (x - \sin x \cos x)) + c \quad (29)$$

$$\frac{1}{2n} \left(\frac{x}{(1+x^2)^n} + \int \frac{dx}{(1+x^2)^n} (2n-1) \right) \quad (30)$$

$$\frac{1}{6} \left\{ \frac{x}{(1+x^2)^3} + \frac{1}{4} \left\{ \frac{x}{(1+x^2)^2} + \frac{1}{2} \left\{ \frac{x}{1+x^2} + \arctan x \right\} \right\} \right\} \quad (31)$$

$$\int e^{ax} \cos bxdx = e^{ax} \frac{b \sin bx + a \cos bx}{a^2 + b^2}, \quad \int e^{ax} \sin bxdx = e^{ax} \frac{a \sin bx - b \cos bx}{a^2 + b^2} \quad (32)$$

חשבון דיפרנציאלי ואינטגרלי 2

פרק 9 - אינטגרלים בשיטת ההצבה

תוכן העניינים

1. אינטגרלים בשיטת ההצבה 56

אינטגרלים בשיטת ההצבה

שאלות

חשב את האינטגרלים הבאים:

$$\int \frac{2x^3}{\sqrt{x^2+1}} dx \quad (3) \quad \int \sqrt{x^3+4} \cdot x^5 dx \quad (2) \quad \int \frac{2x}{(x^2+1)^2} dx \quad (1)$$

$$\int \frac{1}{x\sqrt{1-\ln^2 x}} dx \quad (6) \quad \int \frac{1}{x \ln^4 x} dx \quad (5) \quad \int \frac{e^x}{e^{2x}+1} dx \quad (4)$$

$$\int \frac{1}{\sqrt{x(1+x)}} dx \quad (9) \quad \int e^{\sqrt[3]{x}} dx \quad (8) \quad \int e^{x^2} x^3 dx \quad (7)$$

$$\int \frac{\cos^2(\ln x)}{x} dx \quad (12) \quad \int x^3 (3x^2-1)^{14} dx \quad (11) \quad \int 2x^3 \cos(x^2+1) dx \quad (10)$$

$$\int \frac{x^3 dx}{x^8+2} \quad (15) \quad \int \ln^3 x dx \quad (14) \quad \int \sqrt{1+\frac{1}{x^2}} dx \quad (13)$$

$$\int \frac{dx}{x \cdot \ln x \cdot \ln(\ln x)} \quad (18) \quad \int \frac{\arctan^2 x}{1+x^2} dx \quad (17) \quad \int \frac{\ln^4 x}{x} dx \quad (16)$$

$$\int \frac{dx}{\sqrt{1+e^{2x}}} \quad (21) \quad \int \frac{x^7}{(1-x^4)^2} dx \quad (20) \quad \int \arctan \sqrt{x} dx \quad (19)$$

$$\int x^5 \sqrt[3]{x^3+1} dx \quad (24) \quad \int \frac{1}{\sqrt{x}(1+\sqrt[3]{x})} dx \quad (23) \quad \int \cos(\ln x) dx \quad (22)$$

תשובות סופיות

$$-\frac{1}{x^2+1} + c \quad (1)$$

$$\frac{2}{3} \left(\frac{(\sqrt{x^3+4})^5}{5} - \frac{4}{3} (\sqrt{x^3+4})^3 \right) + c \quad (2)$$

$$2 \left(\frac{\sqrt{x^2+1}^3}{3} - \sqrt{x^2+1} \right) + c \quad (3)$$

$$\arctan(e^x) + c \quad (4)$$

$$-\frac{1}{3(\ln x)^3} + c \quad (5)$$

$$\arcsin(\ln x) + c \quad (6)$$

$$\frac{1}{2} (x^2 e^{x^2} - e^{x^2}) + c \quad (7)$$

$$3e^{\sqrt[3]{x}} (\sqrt[3]{x^2} - 2\sqrt[3]{x} + 2) + c \quad (8)$$

$$\ln \left| \left(x + \frac{1}{2} \right) + \sqrt{\left(x + \frac{1}{2} \right)^2 - \frac{1}{4}} \right| + c \quad (9)$$

$$x^2 \sin(x^2+1) + \cos(x^2+1) + c \quad (10)$$

$$\frac{1}{18} \left(\frac{(3x^2-1)^{16}}{16} + \frac{(3x^2-1)^{15}}{15} \right) + c \quad (11)$$

$$\frac{1}{2} \left(\ln x + \frac{1}{2} \sin(2 \ln x) \right) + c \quad (12)$$

$$\sqrt{x^2+1} + \frac{1}{2} \ln \left| \frac{\sqrt{x^2+1}-1}{\sqrt{x^2+1}+1} \right| + c \quad (13)$$

$$x(\ln^3 x - 3 \ln^2 x + 6 \ln x - 6) + c \quad (14)$$

$$\frac{1}{4\sqrt{2}} \arctan \left(\frac{x^4}{\sqrt{2}} \right) + c \quad (15)$$

$$\frac{(\ln x)^5}{5} + c \quad (16)$$

$$\frac{(\arctan x)^3}{3} + c \quad (17)$$

$$\ln |\ln(\ln x)| + c \quad (18)$$

$$x \arctan \sqrt{x} - \sqrt{x} + \arctan \sqrt{x} + c \quad (19)$$

$$-\frac{1}{4} \left(-\frac{1}{1-x^4} - \ln |1-x^4| \right) + c \quad (20)$$

$$\frac{1}{2} \ln \left| \frac{\sqrt{1+e^{2x}} - 1}{\sqrt{1+e^{2x}} + 1} \right| + c \quad (21)$$

$$\frac{x}{2} (\cos(\ln x) + \sin(\ln x)) + c \quad (22)$$

$$6(\sqrt[6]{x} - \arctan \sqrt[6]{x}) + c \quad (23)$$

$$\frac{(\sqrt[3]{x^3+1})^7}{7} - \frac{(\sqrt[3]{x^3+1})^4}{4} + c \quad (24)$$

חשבון דיפרנציאלי ואינטגרלי 2

פרק 10 - אינטגרלים טריגונומטריים והצבות טריגונומטריות

תוכן העניינים

1. אינטגרלים טריגונומטריים - מבוא (ללא ספר)
2. אינטגרלים טריגונומטריים - פתרון על ידי זהויות 59
3. אינטגרלים טריגונומטריים - פתרון על ידי הצבות פשוטות 61
4. אינטגרלים טריגונומטריים - פתרון על ידי הצבה כללית 62
5. הצבות טריגונומטריות שמטרתן להיפטר משורשים 63
6. חישוב שטחים בין פונקציות טריגונומטריות 66

אינטגרלים טריגונומטריים – פתרון על ידי זהויות

$\int \cos x dx = \sin x + c$	$\int \cos(ax+b) dx = \frac{1}{a} \sin(ax+b) + c$
$\int \sin x dx = -\cos x + c$	$\int \sin(ax+b) dx = -\frac{1}{a} \cos(ax+b) + c$
$\int \tan x dx = -\ln \cos x + c$	$\int \tan(ax+b) dx = -\frac{1}{a} \ln \cos(ax+b) + c$
$\int \cot x dx = \ln \sin x + c$	$\int \cot(ax+b) dx = \frac{1}{a} \ln \sin(ax+b) + c$
$\int \frac{1}{\cos^2 x} dx = \tan x + c$	$\int \frac{1}{\cos^2(ax+b)} dx = \frac{1}{a} \tan(ax+b) + c$
$\int \frac{1}{\sin^2 x} dx = -\cot x + c$	$\int \frac{1}{\sin^2(ax+b)} dx = -\frac{1}{a} \cot(ax+b) + c$

זכור כי:

שאלות

חשב את האינטגרלים הבאים:

$$\int \frac{dx}{\cos^2 4x} \quad (2)$$

$$\int \left(\sin 2x - 4 \cos \frac{x}{3} \right) dx \quad (1)$$

$$\int (\cos^2 x - \sin^2 x) dx \quad (4)$$

$$\int \frac{dx}{\sin^2 10x} \quad (3)$$

$$\int (\sin x + \cos x)^2 dx \quad (6)$$

$$\int (\cos^4 x - \sin^4 x) dx \quad (5)$$

$$\int \tan^2 x dx \quad (8)$$

$$\int \sin x \cos x \cos 2x dx \quad (7)$$

$$\int \sin 7x \cos 5x dx \quad (10)$$

$$\int \frac{dx}{(\sin x \cos x)^2} \quad (9)$$

$$\int (\sin^4 x + \cos^4 x) dx \quad (12)$$

$$\int (\cos x \cos 2x + \sin x \sin 2x) dx \quad (11)$$

$$\int \sin^2 4x dx \quad (14)$$

$$\int \cos^2 x dx \quad (13)$$

$$\int \sin^3 4x dx \quad (16)$$

$$\int \cos^3 x dx \quad (15)$$

$$\int \sin^4 4x dx \quad (18)$$

$$\int \cos^4 x dx \quad (17)$$

$$\int \frac{\sin 5x - \sin x}{\sin 4x - \sin 2x} dx \quad (20)$$

$$\int \frac{1 + \cos 2x}{1 - \cos 2x} dx \quad (19)$$

$$\int \frac{\sin^3 x}{1 - \cos x} dx \quad (22)$$

$$\int \frac{\sin 2x - \cos 2x + 1}{\sin 2x + \cos 2x + 1} dx \quad (21)$$

$$\int \sin^2 x \cos^4 x dx \quad (24)$$

$$\int \frac{1 + \cos^3 x}{\cos^2 \frac{x}{2}} dx \quad (23)$$

תשובות סופיות

$$\frac{1}{4} \tan 4x + c \quad (2)$$

$$-\frac{1}{2} \cos 2x - 12 \sin \frac{x}{3} + c \quad (1)$$

$$\frac{1}{2} \sin 2x + c \quad (4)$$

$$-10 \cot 10x + c \quad (3)$$

$$x - \frac{1}{2} \cos 2x + c \quad (6)$$

$$\frac{1}{2} \sin 2x + c \quad (5)$$

$$\tan x - x + c \quad (8)$$

$$-\frac{1}{16} \cos 4x + c \quad (7)$$

$$\frac{1}{2} \left(-\frac{1}{12} \cos 12x - \frac{1}{2} \cos 2x \right) + c \quad (10)$$

$$\tan x - \cot x + c \quad (9)$$

$$\frac{3}{4} x + \frac{1}{16} \sin 4x + c \quad (12)$$

$$\sin x + c \quad (11)$$

$$\frac{x}{2} - \frac{\sin 8x}{16} + c \quad (14)$$

$$\frac{x}{2} + \frac{\sin 2x}{4} + c \quad (13)$$

$$-\frac{3}{16} \cos 4x + \frac{1}{48} \cos 12x + c \quad (16)$$

$$\frac{3}{4} \sin x + \frac{1}{12} \sin 3x + c \quad (15)$$

$$\frac{3}{8} x - \frac{1}{16} \sin 8x + \frac{1}{128} \sin 16x + c \quad (18)$$

$$\frac{3}{8} x + \frac{1}{4} \sin 2x + \frac{1}{32} \sin 4x + c \quad (17)$$

$$2 \sin x + c \quad (20)$$

$$-\cot x - x + c \quad (19)$$

$$-\cos x - \frac{1}{4} \cos 2x + c \quad (22)$$

$$\ln |\cos x| + c \quad (21)$$

$$3x + \frac{1}{2} \sin 2x - 2 \sin x + c \quad (23)$$

$$\frac{1}{8} \left(\frac{1}{2} x + \frac{1}{8} \sin 2x - \frac{1}{8} \sin 4x - \frac{1}{24} \sin 6x \right) + c \quad (24)$$

אינטגרלים טריגונומטריים – פתרון על ידי הצבות פשוטות

$$\int f(\sin x) \cdot \cos x dx = \int f(t) dt \quad \left| \begin{array}{l} \sin x = t \\ (x = \arcsin t) \end{array} \right.$$

$$\int f(\cos x) \cdot \sin x dx = \int f(t) (-dt) \quad \left| \begin{array}{l} \cos x = t \\ (x = \arccos t) \end{array} \right.$$

זכור כי :

שאלות

חשב את האינטגרלים הבאים :

$$\int (\cos^3 x + \cos x - 2) \sin x dx \quad (2)$$

$$\int (\sin^2 x + \sin x + 2) \cos x dx \quad (1)$$

$$\int \sin^3 2x dx \quad (4)$$

$$\int \cos^3 x dx \quad (3)$$

$$\int \sin^5 x \cos^4 x dx \quad (6)$$

$$\int \sin^4 x \cos^5 x dx \quad (5)$$

$$\int \tan^5 x dx \quad (8)$$

$$\int \cos^5 x dx \quad (7)$$

$$\int \frac{dx}{\sin x} \quad (10)$$

$$\int \frac{1}{\cos x} dx \quad (9)$$

$$\int \frac{2 \sin x}{\cos 2x + 4 \cos x + 7} dx \quad (12)$$

$$\int \sin 2x \cdot e^{\cos x} dx \quad (11)$$

תשובות סופיות

$$\frac{-\cos^4 x}{4} - \frac{\cos^2 x}{2} + 2 \cos x + c \quad (2)$$

$$\frac{\sin^3 x}{3} + \frac{\sin^2 x}{2} + 2 \sin x + c \quad (1)$$

$$-\frac{1}{2} \left(\cos 2x - \frac{\cos^3 2x}{3} \right) + c \quad (4)$$

$$\sin x - \frac{\sin^3 x}{3} + c \quad (3)$$

$$-\frac{1}{5} \cos^5 x + \frac{2}{7} \cos^7 x - \frac{1}{9} \cos^9 x + c \quad (6)$$

$$\frac{1}{5} \sin 5x - \frac{2}{7} \sin^7 x + \frac{1}{9} \sin^9 x + c \quad (5)$$

$$\frac{1}{4 \cos^4 x} + \frac{1}{\cos^2 x} - \ln |\cos x| + c \quad (8)$$

$$\sin x - \frac{2}{3} \sin^3 x + \frac{\sin^5 x}{5} + c \quad (7)$$

$$\frac{1}{2} \ln \left| \frac{\cos x - 1}{\cos x + 1} \right| + c \quad (10)$$

$$\frac{1}{2} \ln \left| \frac{1 + \sin x}{1 - \sin x} \right| + c \quad (9)$$

$$-\frac{1}{\sqrt{2}} \arctan \left(\frac{\cos x + 1}{\sqrt{2}} \right) + c \quad (12)$$

$$-2e^{\cos x} (\cos x - 1) + c \quad (11)$$

אינטגרלים טריגונומטריים – פתרון על ידי הצבה כללית

$$\int f(\sin x, \cos x) dx = \int f\left(\frac{2t}{1+t^2}, \frac{1-t^2}{1+t^2}\right) \frac{2}{1+t^2} dt \quad \text{זכור כי:}$$

$$\left. \begin{array}{l} t = \tan \frac{x}{2} \\ (x = 2 \arctan t) \end{array} \right\}$$

שאלות

חשב את האינטגרלים הבאים:

$$\int \frac{dx}{1 + \sin x} \quad (1)$$

$$\int \frac{dx}{1 + \sin x + \cos x} \quad (2)$$

$$\int \frac{\cos x}{2 - \cos x} dx \quad (3)$$

תשובות סופיות

$$-\frac{2}{\tan\left(\frac{x}{2}\right) + 1} + c \quad (1)$$

$$\ln \left| 1 + \tan\left(\frac{x}{2}\right) \right| + c \quad (2)$$

$$-x + 2 \left(\frac{2}{3\sqrt{1/3}} \arctan \left(\frac{\tan(x/2)}{\sqrt{1/3}} \right) \right) + c \quad (3)$$

הצבות טריגונומטריות שמטרתן להיפטר משורשים

$$\int f(\sqrt{a^2 - x^2}) dx = \left. \begin{array}{l} x = a \sin t \\ (t = \arcsin \frac{x}{a}) \end{array} \right| = \int f(a \cos t) \cdot (a \cos t dt)$$

$$\int f(\sqrt{a^2 + x^2}) dx = \left. \begin{array}{l} x = a \tan t \\ (t = \arctan \frac{x}{a}) \end{array} \right| = \int f\left(\frac{a}{\cos t}\right) \cdot \left(\frac{a}{\cos^2 t} dt\right)$$

$$\int f(\sqrt{x^2 - a^2}) dx = \left. \begin{array}{l} x = \frac{a}{\cos t} \\ (t = \arccos \frac{a}{x}) \end{array} \right| = \int f(a \tan t) \cdot \left(\frac{-a \sin t}{\cos^2 t} dt\right)$$

שאלות

חשב את האינטגרלים הבאים:

$$\int \frac{dx}{x^2 \sqrt{4-x^2}} \quad (1)$$

$$\int \frac{1}{\sqrt{x^2+4}} dx \quad (2)$$

$$\int \sqrt{4x^2-1} dx \quad (3)$$

הערה: כדי לפתור את השאלה צריך לדעת "אינטגרלים של פונקציות רציונליות".

$$\int \frac{dx}{x^2 \sqrt{x^2-1}} \quad (4)$$

$$\int \frac{x^2}{\sqrt{4-x^2}} dx \quad (5)$$

$$\int \sqrt{x^2+2x-3} dx \quad (6)$$

$$\int \sqrt{-6x - x^2} dx \quad (7)$$

$$\int \frac{dx}{(4+x^2)^2} \quad (8)$$

$$\int \frac{dx}{(x^2+2x+5)^{3/2}} \quad (9)$$

$$\int \sqrt{x^2+1} dx \quad (10)$$

$$\int \frac{1}{\sqrt{x^2-1}} dx \quad (11)$$

תשובות סופיות

$$-\frac{1}{4} \cot\left(\arcsin \frac{x}{2}\right) + c \quad (1)$$

$$\frac{1}{2} \ln \left| \frac{1 + \sin\left(\arctan\left(\frac{x}{2}\right)\right)}{1 - \sin\left(\arctan\left(\frac{x}{2}\right)\right)} \right| + c \quad (2)$$

$$\frac{1}{8} \left[\ln \left| 1 - \sqrt{1 - \frac{4}{x^2}} \right| + \frac{1}{1 - \sqrt{1 - \frac{4}{x^2}}} - \ln \left| 1 + \sqrt{1 - \frac{4}{x^2}} \right| - \frac{1}{1 + \sqrt{1 - \frac{4}{x^2}}} \right] + c \quad (3)$$

$$\sin\left(\arccos\left(\frac{1}{x}\right)\right) + c \quad (4)$$

$$2 \left\{ \arcsin\left(\frac{x}{2}\right) - \frac{1}{2} \sin\left(2 \arcsin\left(\frac{x}{2}\right)\right) \right\} + c \quad (5)$$

$$\ln \left| 1 - \sqrt{1 - \frac{4}{(x+1)^2}} \right| + \frac{1}{1 - \sqrt{1 - \frac{4}{(x+1)^2}}} - \ln \left| 1 + \sqrt{1 - \frac{4}{(x+1)^2}} \right| - \frac{1}{1 + \sqrt{1 - \frac{4}{(x+1)^2}}} + c \quad (6)$$

$$\frac{9}{2} \left\{ \arcsin \frac{x+3}{3} + \frac{1}{2} \sin\left(2 \arcsin \frac{x+3}{3}\right) \right\} + c \quad (7)$$

$$\frac{1}{16} \left\{ \arctan\left(\frac{x}{2}\right) + \frac{1}{2} \sin\left(2 \arctan \frac{x}{2}\right) \right\} + c \quad (8)$$

$$\frac{1}{4} \sin\left(\arctan\left(\frac{x+1}{2}\right)\right) + c \quad (9)$$

$$\left\{ \frac{1}{2} \ln \left| \sqrt{1+x^2} + x \right| + \frac{1}{2} x \sqrt{x^2+1} \right\} \quad (10)$$

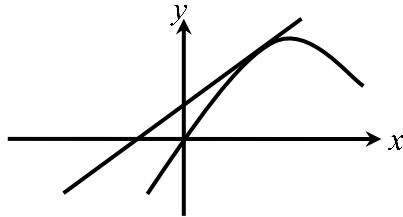
$$\ln \left| x + \sqrt{x^2-1} \right| + c \quad (11)$$

חישוב שטחים בין פונקציות טריגונומטריות

שאלות

(1) נתונה הפונקציה: $f(x) = x + 2\sin x$.

בתחום שבין ראשית הצירים לנקודת המקסימום הראשונה מימינה העבירו לפונקציה משיק ששיפועו 1.

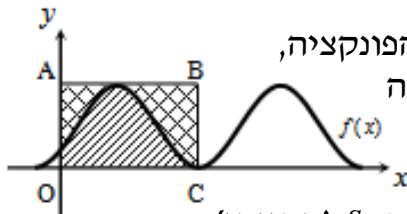


א. מצא את משוואת המשיק.

ב. חשב את גודל השטח הכלוא בין הפונקציה, המשיק וציר ה- x , ברביעים הראשון והשני.

(2) באיור שלפניך מתואר גרף הפונקציה: $f(x) = \frac{\sin 2x + 1}{2}$.

בתחום: $-0.25\pi \leq x \leq 1.75\pi$.



מעבירים משיק AB דרך נקודת המקסימום של הפונקציה,

ומעלים אנך לציר ה- x מנקודת החיתוך הראשונה

של גרף הפונקציה עם ציר ה- x בתחום הנתון,

המסומנת ב-C, כך שנוצר המלבן ABCO.

השטח הכלוא בין גרף הפונקציה והצירים יסומן ב- S_1 (מקווקו).

השטח הכלוא בין צלעות המלבן, גרף הפונקציה וציר ה- y יסומן ב- S_2 .

א. מצא את משוואת הצלע AB של המלבן.

ב. חשב את היחס: $\frac{S_1}{S_2}$.

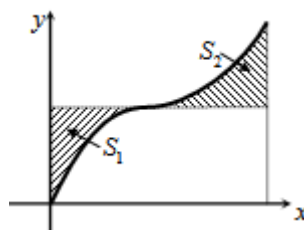
(3) באיור שלפניך נתונה הפונקציה: $y = \sin x + x$, בתחום: $0 \leq x \leq 2\pi$.

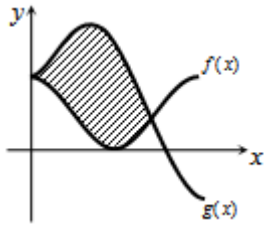
א. האם יש לפונקציה נקודות קיצון פנימיות בתחום הנתון? הוכח.

ב. מורידים אנך מגרף הפונקציה לציר ה- x בנקודה שבה $x = 2\pi$,

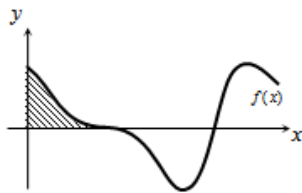
ומעבירים ישר המקביל לציר ה- x מהנקודה שמאפסת את הנגזרת.

הראה כי השטחים המסומנים בשרטוט, S_1 ו- S_2 , שווים.

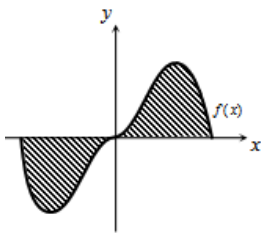




- 4 באיור שלפניך מתוארים הגרפים של הפונקציות
 $f(x) = \cos^2 x$ ו- $g(x) = \sin^2 x + \cos x - 1$, בתחום $0 \leq x \leq \pi$.
 א. מצא את נקודות החיתוך של הגרפים בתחום הנתון.
 ב. חשב את השטח הכלוא בין שני הגרפים.
 השתמש בזהות $\cos 2\alpha = \cos^2 \alpha - \sin^2 \alpha$.



- 5 הנגזרת של פונקציה $f(x)$ היא $f'(x) = -\cos 2x - \sin x$.
 א. מצא את שיעורי ה- x של הנקודות המקיימות
 $f'(x) = 0$, בתחום $0 < x < 2\pi$.
 ידוע כי הנקודה המקיימת $f'(x) = 0$, אשר אינה קיצון,
 נמצאת על ציר ה- x .
 ב. מצא את הפונקציה $f(x)$.
 ג. באיור שלפניך מתואר גרף הפונקציה בתחום הנתון.
 חשב את השטח הכלוא בין גרף הפונקציה והצירים.



- 6 נתונה הפונקציה $y = -x^2 \cos x + 2x \sin x + 2 \cos x$.
 א. הוכח כי נגזרת הפונקציה היא $y' = x^2 \sin x$.
 באיור שלפניך נתונה הפונקציה $f(x) = x^2 \sin x$,
 בתחום: $-\pi \leq x \leq \pi$.
 ב. הראה כי גרף הפונקציה עובר בראשית הצירים.
 ג. חשב את השטח הכלוא בין גרף הפונקציה וציר ה- x בתחום הנתון.

- 7 נתונה הפונקציה $f(x) = a \cos x + b \sin x$, כאשר a, b פרמטרים.

הפונקציה חותכת את ציר ה- x בנקודה שבה $x = \frac{\pi}{4}$,

והיא חיובית בתחום $\left[0, \frac{\pi}{4}\right]$.

גודל השטח הכלוא מתחת לפונקציה בתחום $\left[0, \frac{\pi}{4}\right]$ הוא $2\sqrt{2} - 2$.

מצא את ערכי הפרמטרים a ו- b .

תשובות סופיות

א. $y = x + 2$ ב. π יח"ש. (1)

א. $y = 1$ ב. $\frac{S_1}{S_2} = \frac{3\pi + 2}{3\pi - 2} = 1.538$ (1)

א. אין נקודת קיצון, הנקודה (π, π) היא נקודת פיתול. (2)

ב. $S = 0.5\pi^2 - 2 = 2.934$

א. $(0, 1)$, $(\frac{2\pi}{3}, \frac{1}{4})$ ב. $S = 1.5 \frac{\sqrt{3}}{2} = 1.299$ (3)

א. $x = \frac{\pi}{2}, \frac{7\pi}{6}, \frac{11\pi}{6}$ ב. $f(x) = -\frac{1}{2} \sin 2x + \cos x$ ג. $\frac{1}{2}$ יח"ש. (4)

א. הוכחה ב. הוכחה ג. $S = 2(\pi^2 - 4) \approx 11.74$ (5)

$b = -2, a = 2$ (6)

נספח – זהויות בטריגו

$$\sin^2 \alpha + \cos^2 \alpha = 1$$

$$\begin{cases} \tan \alpha = \frac{\sin \alpha}{\cos \alpha} \\ \cot \alpha = \frac{\cos \alpha}{\sin \alpha} \end{cases}$$

$$\begin{cases} \sin 2\alpha = 2 \sin \alpha \cos \alpha \\ \cos 2\alpha = \cos^2 \alpha - \sin^2 \alpha = 1 - 2 \sin^2 \alpha = 2 \cos^2 \alpha - 1 \end{cases}$$

$$\begin{cases} 1 + \tan^2 \alpha = \frac{1}{\cos^2 \alpha} \\ 1 + \cot^2 \alpha = \frac{1}{\sin^2 \alpha} \end{cases}$$

$$\begin{cases} \sin^2 \alpha = \frac{1}{2}(1 - \cos 2\alpha) \\ \cos^2 \alpha = \frac{1}{2}(1 + \cos 2\alpha) \end{cases}$$

$$\begin{cases} \sin \alpha \cos \beta = \frac{1}{2}(\sin(\alpha + \beta) + \sin(\alpha - \beta)) \\ \sin \alpha \sin \beta = \frac{1}{2}(\cos(\alpha - \beta) - \cos(\alpha + \beta)) \\ \cos \alpha \cos \beta = \frac{1}{2}(\cos(\alpha + \beta) + \cos(\alpha - \beta)) \end{cases}$$

חשבון דיפרנציאלי ואינטגרלי 2

פרק 11 - שימושי האינטגרל המסויים (שטח-אורך קשת)

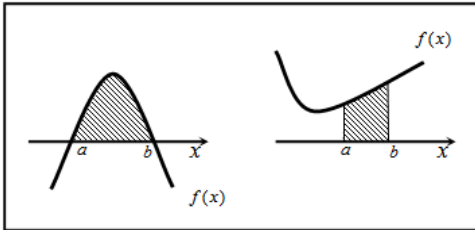
תוכן העניינים

- 70 1. חישוב שטחים
- 90 2. חישוב שטחים ביחס לציר ה-y
- 91 3. אורך קשת

חישוב שטחים

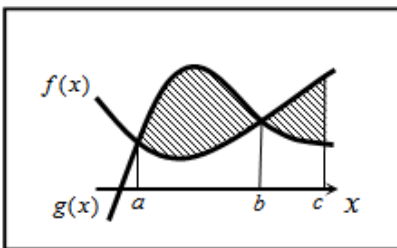
חישוב שטחים באמצעות האינטגרל (מקרים פרטיים)

1. שטח הכלוא בין גרף פונקציה וציר ה- x :



$$S = \int_a^b f(x) dx$$

2. שטח הכלוא בין שני גרפים, כך שגרף אחד כולו מעל השני :

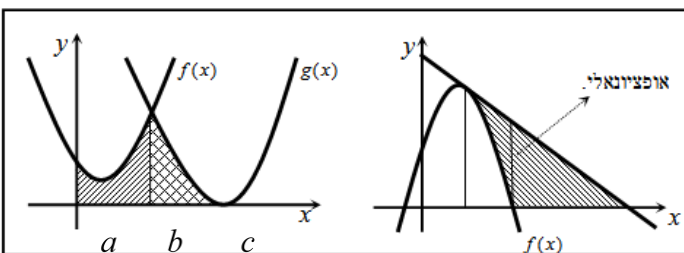


$$S_1 = \int_a^b (g(x) - f(x)) dx$$

$$S_2 = \int_b^c (f(x) - g(x)) dx$$

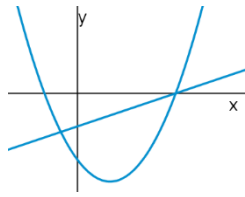
$$S = S_1 + S_2$$

3. שטח הכלוא בין שני גרפים וציר ה- x :

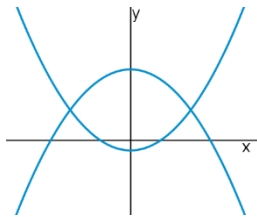


$$S = \int_a^b f(x) dx + \int_b^c g(x) dx$$

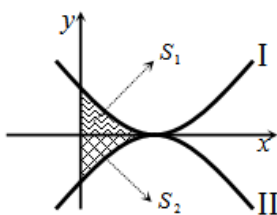
שאלות



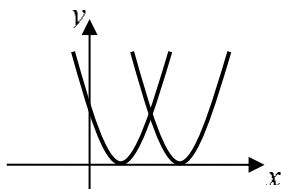
- (1) נתונות הפונקציות $f(x) = x^2 - 4x - 12$ ו- $g(x) = x - 6$.
 חשב את גודל השטח הכלוא בין הגרפים של f ו- g .



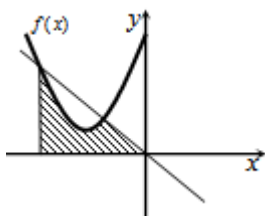
- (2) נתונות הפונקציות $f(x) = x^2 - 1$, $g(x) = 7 - x^2$.
 חשב את גודל השטח הכלוא בין הגרפים של f ו- g .



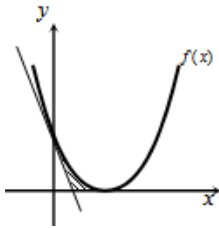
- (3) נתונות הפונקציות $f(x) = (x-2)^2$ ו- $g(x) = -(x-2)^2$,
 כמתואר באיור.
 א. התאם בין הפונקציות לגרפים I ו-II.
 ב. מסמנים את השטחים שבין כל פונקציה והצירים
 ב- S_1 ו- S_2 , כמתואר באיור.
 הראה כי השטחים S_1 ו- S_2 שווים זה לזה.



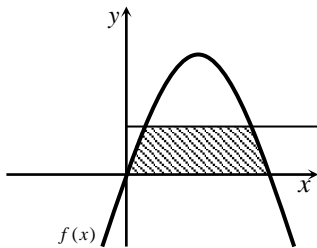
- (4) נתונות הפונקציות $f(x) = x^2 - 2x + 1$, $g(x) = x^2 - 6x + 9$.
 חשב את גודל השטח הכלוא בין הפונקציות ובין ציר ה- x .



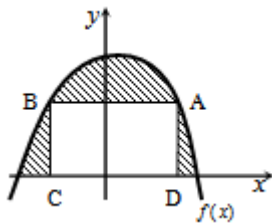
- (5) נתונה הפונקציה $f(x) = x^2 + 6x + 12$.
 ישר העובר בראשית הצירים חותך את גרף הפונקציה
 בנקודה שבה $x = -4$, כמתואר באיור.
 א. מצא את משוואת הישר.
 ב. מצא את נקודת החיתוך השנייה של הישר והפונקציה.
 ג. מצא את השטח המוגבל בין הישר, גרף הפונקציה, ציר ה- x והישר $x = -4$.



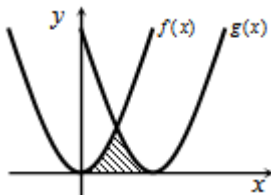
- 6 נתונה הפונקציה $f(x) = (x-2)^2$.
 בנקודת החיתוך שלה עם ציר ה- y מעבירים משיק.
 א. מצא את משוואת המשיק.
 ב. מצא את נקודת החיתוך של המשיק עם ציר ה- x .
 ג. חשב את השטח הכלוא בין המשיק, גרף הפונקציה וציר ה- x (השטח המסומן).



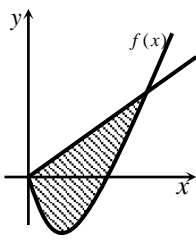
- 7 נתונה הפונקציה $f(x) = kx - x^2$.
 הישר $y = 9$ חותך את גרף הפונקציה בשתי נקודות.
 ידוע כי שיעור ה- x של אחת מנקודות אלה הוא $x = 9$.
 א. מצא את ערך הפרמטר k .
 ב. מצא את נקודת החיתוך השנייה בין שני הגרפים.
 ג. חשב את השטח המוגבל בין גרף הפונקציה, הישר וציר ה- x (השטח המסומן).



- 8 הנגזרת של הפונקציה $f(x)$, המתוארת באיור שלפניך, היא $f'(x) = 3 - 2x$. ישר AB , שמשוואתו $y = 6$ חותך את גרף הפונקציה $f(x)$ בנקודות A ו- B . מנקודות אלו מורידים אנכים לציר ה- x , כך שנוצר מלבן $ABCD$. ידוע ששיעור ה- x של הנקודה A הוא $x = 4$.
 א. מצא את הפונקציה $f(x)$.
 ב. חשב את השטח הכלוא בין גרף הפונקציה, המלבן וציר ה- x (השטח המסומן).



- 9 באיור שלפניך חותך גרף הפונקציה $f(x) = x^2$ את גרף הפונקציה $g(x)$, בנקודה שבה $x = 2$. הנגזרת של הפונקציה $g(x)$ היא $g'(x) = 2x - 8$.
 א. מצא את הפונקציה $g(x)$.
 ב. חשב את השטח הכלוא בין שני הגרפים וציר ה- x (השטח המסומן).



10 באיור שלפניך מתוארים גרף הפונקציה $f(x)$ והישר $y = 2x$.

נגזרת הפונקציה $f(x)$ היא $f'(x) = 2x - 6$,

וידוע כי הישר חותך את הפונקציה

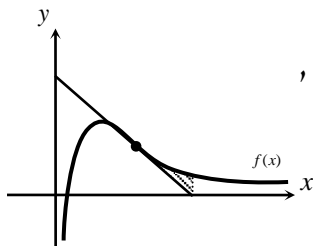
בנקודה שבה ערך ה- y הוא $y = 16$.

א. מצא את הפונקציה $f(x)$.

ב. האם יש לגרף הפונקציה ולישר עוד נקודות חיתוך? אם כן, מצא אותן.

ג. חשב את השטח המוגבל בין גרף הפונקציה והישר.

11 ענה על הסעיפים הבאים:



א. מבין כל המשיקים לגרף הפונקציה $f(x) = \frac{2}{x^2} - \frac{1}{x^3}$,

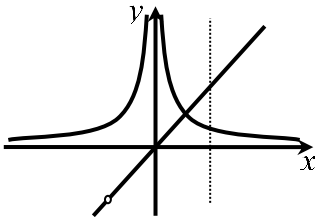
מצא את משוואת המשיק ששיפועו מינימלי.

ב. באיור שלפניך מתוארים הגרפים של הפונקציה

והמשיק שמצאת בסעיף א'.

חשב את השטח הכלוא בין גרף הפונקציה, המשיק, ואנך לציר ה- x ,

היוצא מנקודת החיתוך של המשיק עם ציר ה- x .



12 נתונות שתי פונקציות $f(x) = \frac{1}{x^2}$, $g(x) = \frac{x^2 + 2x}{x + 2}$.

חשב את גודל השטח הכלוא בין הפונקציות,

הישר $x = 2$ וציר ה- x .

13 באיור שלפניך מתוארים הגרפים של הפונקציות

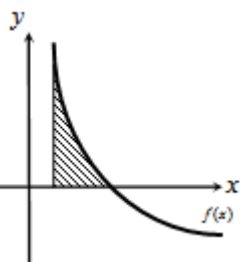
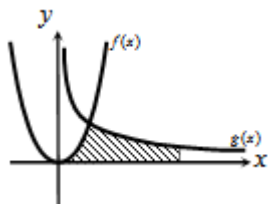
$f(x) = 2x^2$ ו- $g(x) = \frac{a}{x^2}$ (קבוע, $a > 0$), בתחום $x > 0$.

ידוע כי הגרפים נחתכים ברביע הראשון,

בנקודה הנמצאת על הישר $y = 4x$.

א. מצא את נקודת החיתוך של הגרפים ואת a .

ב. חשב את השטח המוגבל בין שני הגרפים, ציר ה- x והישר $x = 4$.



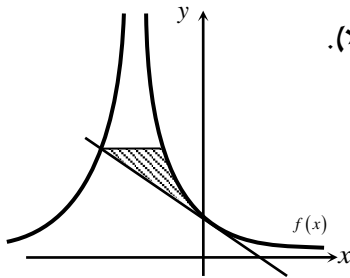
14 גרף הפונקציה $f(x) = \frac{a - x^2}{x^2}$ (קבוע a)

חותך את ציר ה- x בנקודה $(6, 0)$.

א. מצא את a וכתוב את הפונקציה.

ב. חשב את השטח המוגבל בין גרף הפונקציה,

ציר ה- x והישר $x = 2$.



15 נתונה הפונקציה $f(x) = \frac{A}{(2x+A)^2}$ (פרמטר חיובי).

ידוע כי שיפוע הפונקציה בנקודת החיתוך שלה עם

ציר ה- y , הוא $-\frac{1}{9}$.

א. מצא את ערך הפרמטר A .

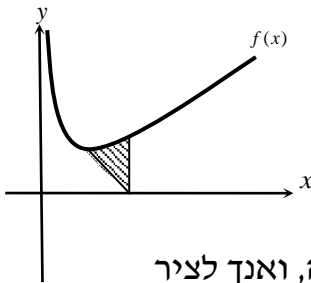
ב. כתוב את משוואת המשיק לגרף הפונקציה בנקודת החיתוך עם ציר ה- y .

ג. הראה כי המשיק חותך את גרף הפונקציה בנקודה שבה $x = -4.5$.

ד. העבר ישר אופקי מנקודת החיתוך של המשיק וגרף הפונקציה מהסעיף הקודם.

מצא את נקודת החיתוך הנוספת של ישר זה עם גרף הפונקציה.

ה. חשב את השטח כלוא בין המשיק, הישר וגרף הפונקציה (היעזר באיור).



16 באיור שלפניך נתונה הפונקציה $f(x) = \frac{1}{\sqrt{2x}} + x$.

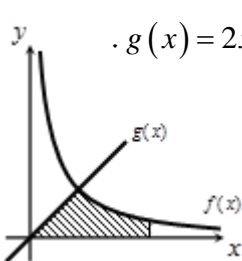
א. מצא את נקודת המינימום שלה.

ב. מנקודת המינימום של הפונקציה מעבירים

ישר לנקודה $(2,0)$, שעל ציר ה- x .

מצא את השטח הכלוא בין ישר זה, גרף הפונקציה, ואנך לציר

ה- x , היוצא מהנקודה $(2,0)$ עד לנקודת החיתוך עם גרף הפונקציה.



17 באיור הבא מתוארים גרפים של הפונקציות $f(x) = \frac{16}{\sqrt{x}}$ ו- $g(x) = 2x - 1$.

א. מצא את נקודת החיתוך של הגרפים.

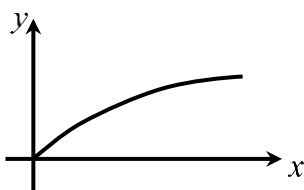
ב. חשב את השטח המוגבל בין שני הגרפים,

ציר ה- x והישר $x = 9$.

18 נתונה הפונקציה $f(x) = (x-6)\sqrt{x}$.

חשב את גודל השטח הכלוא בין הפונקציה, המשיק לפונקציה בנקודת

המינימום שלה וציר ה- y .



19 נתונה הפונקציה $f(x) = \frac{x}{\sqrt{x^2+1}}$ ברביע הראשון.

לפונקציה העבירו משיק העובר בראשית הצירים.

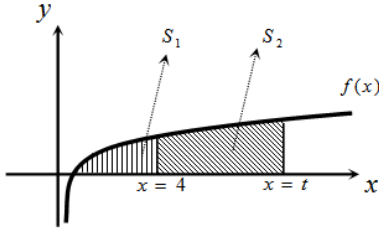
חשב את גודל השטח הכלוא בין הפונקציה,

המשיק והישר $x = \sqrt{3}$.

(20) באיור שלפניך מתואר גרף הפונקציה $f(x) = 1 - \frac{1}{\sqrt{x}}$.

מעבירים שני אנכים לציר ה- x , $x=4$ ו- $x=t$ (כאשר $t > 4$).
נסמן את השטח הכלוא בין גרף הפונקציה וציר ה- x ב- S_1 ,
ואת השטח הכלוא בין גרף הפונקציה, ציר ה- x והאנכים ב- S_2 .

ידוע כי $8S_1 = S_2$.
מצא את t .



(21) נתונה הפונקציה $f(x) = \frac{x\sqrt{x}-8}{\sqrt{x}}$.

א. ענה על הסעיפים הבאים:

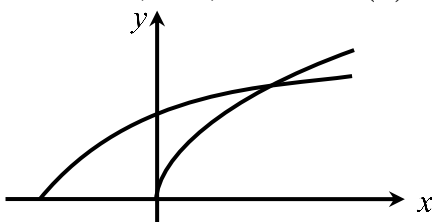
- מצא את תחום ההגדרה של הפונקציה.
- מצא את נקודת החיתוך של הפונקציה עם ציר ה- x .
- הראה כי הפונקציה עולה בכל תחום הגדרתה.

ב. מעבירים משיק לגרף הפונקציה ששיפועו הוא $m = \frac{17}{16}$.

מצא את נקודת ההשקה.

ג. חשב את השטח הכלוא בין גרף הפונקציה, ציר ה- x ואנך לציר ה- x מנקודת ההשקה שמצאת בסעיף הקודם.

(22) נתונות שתי פונקציות $f(x) = \sqrt{x+b}$, $g(x) = \sqrt{2x}$, כאשר $(b > 0)$.



גודל השטח הכלוא בין הפונקציות

וציר ה- x הוא $\frac{2}{3}$ יחידות שטח.

מצא את ערכו של הפרמטר b .

(23) באיור שלפניך מתוארים גרפים של הפונקציות $f(x) = x^2$ ו- $g(x) = \frac{32}{\sqrt{x}}$,

ברביע הראשון.

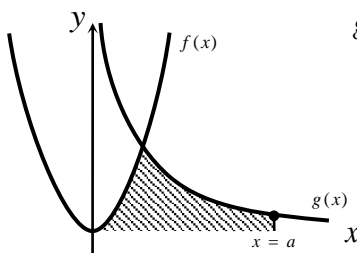
מעבירים ישר $x=a$, החותך את גרף הפונקציה $g(x)$

ויוצר את השטח הכלוא בין שני הגרפים,

ציר ה- x והישר (השטח המסומן).

ידוע כי שטח זה שווה ל- $\frac{1}{3}85$.

מצא את a .



24) באיור שלפניך מתוארים הגרפים של הפונקציות $f(x) = \frac{3}{\sqrt{x}}$ ו- $g(x) = -\frac{3}{\sqrt{x}}$.

מעבירים שני ישרים $x = k$ ו- $x = t$, אשר חותכים את הגרפים של הפונקציות ויוצרים את הקטעים AB ו-CD.

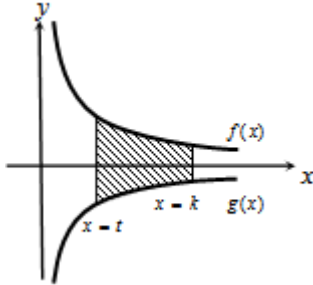
ידוע כי $AB = 2CD$.

א. הראה כי $k = 4t$.

ב. השטח הכלוא בין הפונקציות

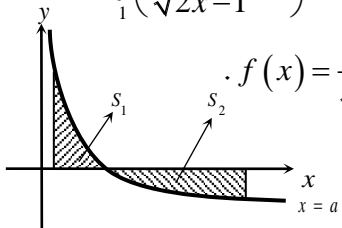
לבין הישרים $x = k$ ו- $x = t$, הוא $S = 12$.

מצא את t .



25) ענה על הסעיפים הבאים:

א. מצא עבור איזה ערך של a , $a > 1$ יתקיים $\int_1^a \left(\frac{3}{\sqrt{2x-1}} - 1 \right) dx = 0$.



ב. באיור שלפניך מתואר גרף הפונקציה $f(x) = \frac{3}{\sqrt{2x-1}} - 1$.

מעבירים שני אנכים לציר ה- x , $x = 1$ ו- $x = 13$,

כך שנוצרים השטחים S_1 ו- S_2 .

מצא את נקודת החיתוך של הפונקציה עם ציר ה- x .

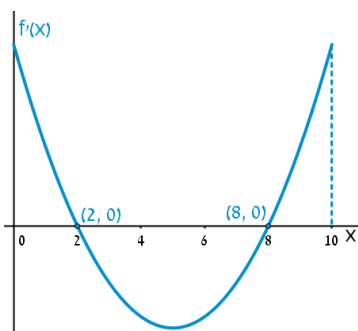
ג. ענה על תתי-הסעיפים הבאים:

1. חשב את השטח הכלוא בין גרף הפונקציה,

ציר ה- x והאנך $x = 1$, כלומר את S_1 .

2. היעזר בתוצאה שקיבלת ובסעיף א' וקבע לכמה שווה השטח S_2 .

נמק את טענתך.



26) הפונקציה $f(x)$ מוגדרת בתחום $0 \leq x \leq 10$.

בציור מתואר גרף הנגזרת $f'(x)$.

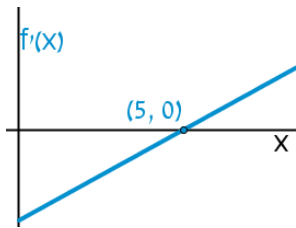
א. שרטט סקיצה של גרף הפונקציה $f(x)$,

אם $f(5) = 0$, $f(0) = -4$, $f(2) = 6$,

וכן $f(10) > 0$.

ב. חשב את השטח המוגבל ע"י גרף הנגזרת והצירים

ברביע הראשון, עד לנקודה שבה $x = 2$.



(27) לפניך גרף הפונקציה $f'(x)$, אשר חותך את

ציר ה- x בנקודה אחת בלבד, $(5, 0)$.

א. מצא את התחומים שבהם $f'(x)$ חיובית,

ואת התחומים שבהם היא שלילית.

ב. קבע מהם תחומי העלייה והירידה של הפונקציה $f(x)$.

ג. כתוב את נקודת הקיצון של הפונקציה $f(x)$, אם ידוע כי שיעור ה- y

שלה הוא $y = -2$.

ד. שרטט סקיצה של גרף הפונקציה $f(x)$, אם ידוע כי גרף הפונקציה חותך

את ציר ה- y כאשר $y = 8$.

ה. חשב את השטח הכלוא בין גרף הנגזרת $f'(x)$ והצירים.

(28) באיור שלפניך מתוארת הנגזרת $f'(x)$.

א. האם לפונקציה $f(x)$ יש נקודות קיצון? נמק.

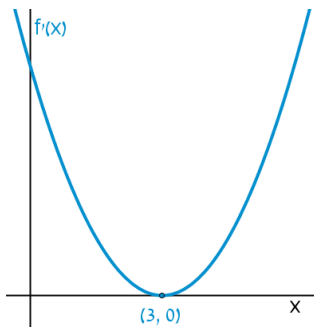
ב. שרטט סקיצה של גרף הפונקציה $f(x)$,

אם ידוע כי $f(3) = 4$, וכי היא חותכת את

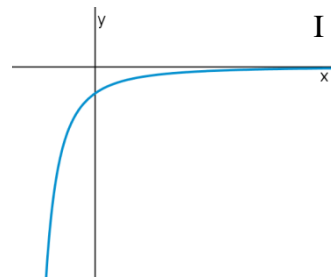
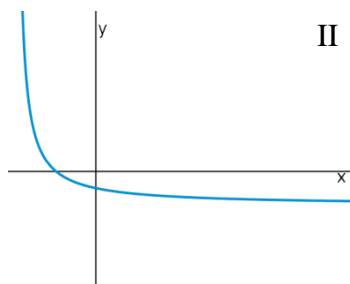
ציר ה- y בנקודה שבה $y = -5$.

ג. חשב את השטח הכלוא בין גרף הנגזרת $f'(x)$

והצירים ברביע הראשון.



(29) באיורים שלפניך מתוארים גרפים של הפונקציות $f(x)$ ו- $f'(x)$:

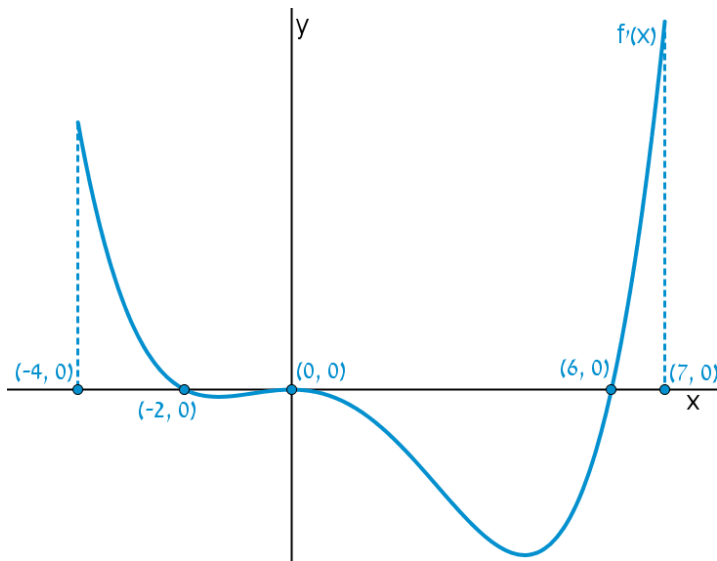


א. זהה איזה גרף שייך לאיזו פונקציה ונמק.

ב. נתון $f(10) = -3$, וכי $f(x)$ חותכת את ציר ה- y בנקודה שבה $y = -2$.

מהו השטח המוגבל בין גרף הנגזרת $f'(x)$, הצירים והישר $x = 10$?

30 נתון גרף הנגזרת $f'(x)$:

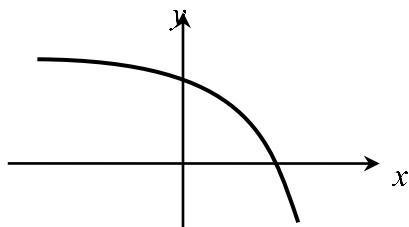


- א. שרטט את גרף הפונקציה $f(x)$ בתחום $-4 \leq x \leq 7$,
 לפי הנתונים $f(0) = -2$, $f(-2) = 7.6$ ו- $f(6) = -606.8$.
- ב. חשב את השטח המוגבל בין גרף הנגזרת וציר ה- x ברביע השלישי.
- ג. חשב את השטח המוגבל בין גרף הנגזרת וציר ה- x ברביע הרביעי.

פונקציות מעריכיות

אינטגרלים מייזים של פונקציות מעריכיות

אינטגרלים יסודיים	אינטגרלים של פונקציות מורכבות
$\int a^x dx = \frac{a^x}{\ln a} + c$	$\int a^{mx+n} dx = \frac{a^{mx+n}}{m \cdot \ln a} + c$
$\int e^x dx = e^x + c$	$\int e^{mx+n} dx = \frac{e^{mx+n}}{m} + c$



(31) נתונה הפונקציה $f(x) = 5 - e^x$.

- העבירו לפונקציה משיק ששיפועו $-e$.
- חשב את גודל השטח הכלוא בין הפונקציה, המשיק וציר ה- x .
- ניתן להשאיר e ו- \ln בתשובה.

(32) נתונה הפונקציה $f(x) = e^{bx}$, כאשר $b > 0$.

גודל השטח הכלוא בין הפונקציה, המשיק לפונקציה העובר בראשית הצירים

וציר ה- y הוא $\frac{e-2}{4}$.

מצא את ערכו של הפרמטר b .

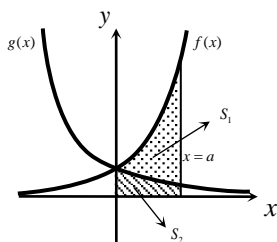
(33) נתונות הפונקציות $f(x) = e^{-x}$ ו- $g(x) = e^{\frac{1}{2}x}$.

מנקודה הנמצאת על גרף הפונקציה $g(x)$ ברביע הראשון הורידו אנך לשני

הצירים. המשך האנך לציר ה- y חותך את הפונקציה $f(x)$,

ומנקודת החיתוך יורד אנך נוסף לציר ה- x , כך שנוצר מלבן.

הוכח כי שטחו המקסימלי של מלבן כזה הוא $\frac{3}{e}$.



(34) באיור שלפניך מתוארים גרפים של הפונקציות

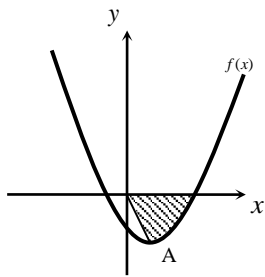
$$f(x) = e^{2x} \text{ ו- } g(x) = e^{-2x}$$

מעבירים אנך לציר ה- x את הישר $x = a$, כאשר $a > 0$, כמתואר באיור.

אנך זה יוצר את השטחים S_1 ו- S_2 .

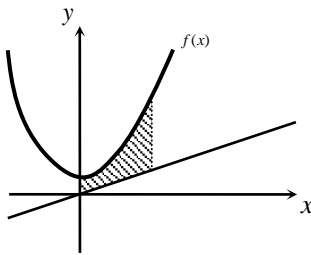
ידוע כי השטח S_1 גדול פי 3 מהשטח S_2 .

מצא את a .



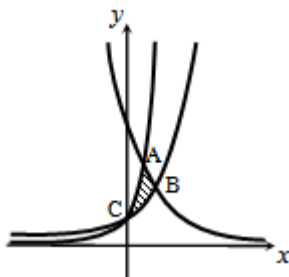
(35) נתונה הפונקציה $f(x) = e^{2x-1} - 2ex - 2$.

- הנקודה A היא נקודת המינימום של הפונקציה.
 א. מצא את שיעורי הנקודה A.
 מחברים את הנקודה A עם ראשית הצירים.
 ב. כתוב את משוואת הישר המחבר את הנקודה A עם הראשית.
 ג. חשב את השטח הכלוא בין גרף הפונקציה, הישר וציר ה-x, אם ידוע כי גרף הפונקציה חותך את ציר ה-x בנקודה שבה $x = 1.7$.



(36) נתונה הפונקציה $f(x) = \frac{e^x + e^{ax}}{4}$.

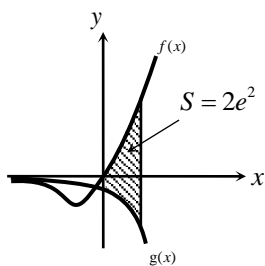
- ידוע כי הפונקציה עוברת דרך הנקודה $(1, \frac{e^3 + 1}{4e^2})$.
 א. מצא את a וכתוב את הפונקציה.
 ב. באיור שלפניך מתואר גרף הפונקציה $f(x)$, והישר $y = 0.1x$.
 חשב את השטח המוגבל בין גרף הפונקציה, הישר, ציר ה-y והאנך $x = 2$.



(37) באיור שלפניך מתוארים גרפים של שלוש פונקציות:

$$1. f(x) = 2^x \quad 2. g(x) = 4^x \quad 3. h(x) = 2^{4-2x}$$

- א. קבע איזה גרף מתאר כל פונקציה.
 ב. מצא את שיעורי הנקודות A, B ו-C (נקודות החיתוך בין הגרפים).
 ג. חשב את השטח המסומן באיור.



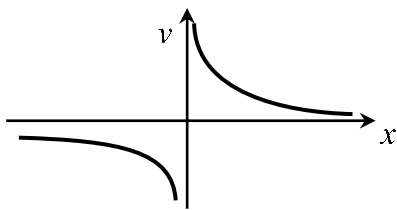
(38) ענה על הסעיפים הבאים:

- א. גזור את הפונקציה $y = e^x(x-1)$.
 ב. באיור שלפניך מתוארים גרפים של הפונקציות $f(x) = xe^x - 1$ ו- $g(x) = -e^x$.
 מעבירים ישר $x = a$, כאשר $a > 0$, החותך את הגרפים של שתי הפונקציות ויוצר את השטח הכלוא בין הגרפים של שניהם, ציר ה-y והישר (מקווקו).
 ידוע כי שטח זה שווה ל- $2e^2$.
 מצא את a.

פונקציות לוגריתמיות

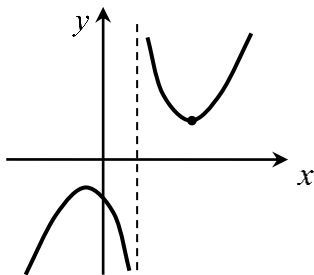
אינטגרלים מיידיים של פונקציות לוגריתמיות

אינטגרל יסודי	אינטגרל של פונקציה מורכבת
$\int \frac{1}{x} dx = \ln x + c$	$\int \frac{1}{ax+b} dx = \frac{1}{a} \ln ax+b + c$



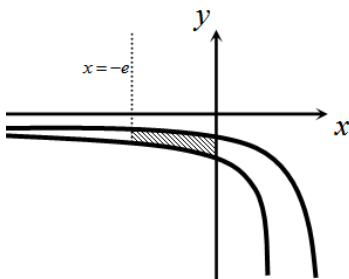
(39) נתונה הפונקציה $f(x) = \frac{1}{x}$.

חשב את גודל השטח הכלוא בין הפונקציה, הישרים $x = -1$ ו- $x = -4$ וציר ה- x . ניתן להשאיר \ln בתשובה.



(40) נתונה הפונקציה $f(x) = \frac{x^2 + 3}{x - 1}$.

חשב את גודל השטח הכלוא בין גרף הפונקציה, המשיק לפונקציה בנקודה שבה $x = 2$, ואנך לציר ה- x העובר בנקודת המינימום שלה. אפשר להשאיר ביטוי עם \ln בתשובה.

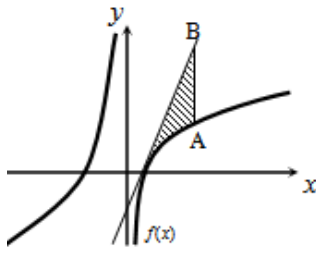


(41) באיור שלפניך נתונות הפונקציות $f(x) = \frac{a}{x-1}$

$$\text{ו-} g(x) = \frac{a-1}{x-2}, \text{ בתחום } x < 0.$$

ידוע כי הגרפים של הפונקציות נחתכים בנקודה שבה $x = 3$.

- מצא את a וכתוב את שתי הפונקציות.
- חשב את השטח המוגבל ע"י הגרפים של שתי הפונקציות, ציר ה- y והישר $x = -e$.

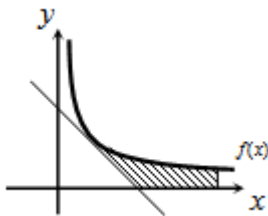


(42) נתונה הפונקציה $f(x) = 7 + ax + \frac{b}{x}$.

ידוע כי משוואת המשיק לגרף הפונקציה בנקודת החיתוך שלה עם ציר ה- x היא $y = 18x - 9$.
 א. מצא את a ו- b וכתוב את הפונקציה.

מעבירים ישר המקביל לציר ה- y , שחותך את גרף הפונקציה בנקודה A, ואת משוואת המשיק בנקודה B. אורך הקטע AB הוא 18.

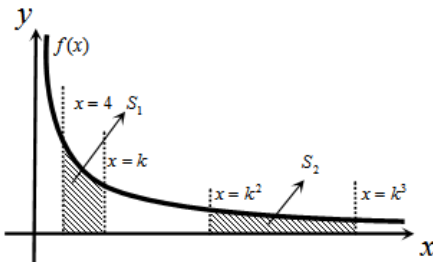
- ב. מצא את משוואת הישר הנ"ל, אם ידוע כי הנקודה A נמצאת מימין לנקודת החיתוך של גרף הפונקציה עם ציר ה- x .
 ג. חשב את השטח המוגבל בין גרף הפונקציה, המשיק והישר.



(43) נגזרת הפונקציה $f(x)$ היא $f'(x) = -\frac{4}{x^2}$.

משוואת המשיק לגרף הפונקציה בנקודה שבה $x = 2$ היא $y = 4 - x$.
 א. מצא את $f(x)$.

- ב. באיור שלפניך מתוארים גרף הפונקציה $f(x)$ ומשיק, בתחום $x > 0$.
 חשב את השטח המוגבל בין גרף הפונקציה, המשיק, ציר ה- x והישר $x = e^2$.



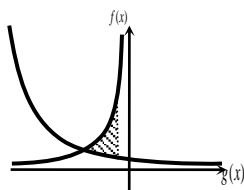
(44) באיור שלפניך נתונה הפונקציה

$$f(x) = \frac{2}{x}, \quad x > 0$$

מעבירים את הישרים $x = k^2$, $x = k^3$, $x = k$ ו- $x = 4$ (כמתואר באיור) ($x > 4$).

א. הבע באמצעות k את השטחים S_1 ו- S_2 .

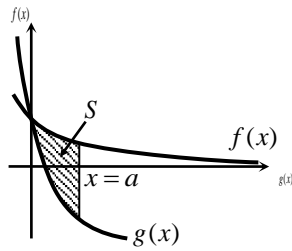
- ב. הראה כי ההפרש $S_2 - S_1$ אינו תלוי ב- k , וחשב את ערכו.
 ג. נתון כי השטח S_2 גדול פי 3 מהשטח S_1 . מצא את k .



(45) נתונות הפונקציות $f(x) = -\frac{4}{x}$ ו- $g(x) = \frac{k}{2x+5}$.

גרף הפונקציה $g(x)$ חותך את ציר ה- y בנקודה שבה $y = 0.4$.
 א. מצא את הפונקציה $g(x)$.

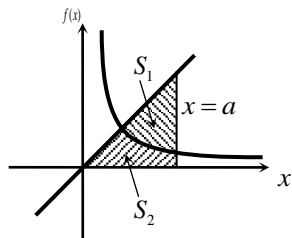
- ב. מצא את נקודת החיתוך של שני הגרפים.
 ג. חשב את השטח המוגבל ע"י שני הגרפים והישר $x = -1$.



(46) באיור שלפניך מתוארים גרפים של הפונקציות
 $f(x) = \ln(e^{-x} + 1)$ ו- $g(x) = \ln(e^{-2x} + e^{-3x})$
 בתחום $x \geq 0$.

- א. הראה כי הגרפים נחתכים על ציר ה- y .
 ב. מעבירים ישר $x = a$ ($a > 1$), המאונך לציר ה- x , חותך את הגרפים של שתי הפונקציות ויוצר את השטח S (ראה איור). מצא את ערכו של a , עבורו מתקיים $S = 4$.

(47) באיור שלפניך מתוארים גרפים של הפונקציה $f(x) = \frac{2}{3x-1}$ והישר $y = x$.
 א. מצא את נקודת החיתוך של הפונקציה והישר, ברביע הראשון.



- מעבירים אנך לציר ה- x , $x = a$, הנמצא מימין לנקודת החיתוך שמצאת בסעיף הקודם. האנך חותך את הגרפים ויוצר את השטחים S_1 ו- S_2 , המתוארים באיור.
 ב. מצא את הערך של a , עבורו השטח S_2

$$\text{יהיה שווה ל-} \frac{1}{2} + \frac{2}{3} \ln 7.$$

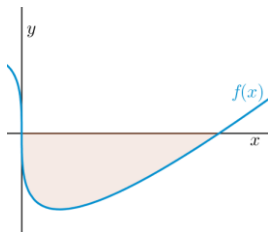
- ג. עבור ערך ה- a שמצאת בסעיף הקודם, חשב את יחס השטחים $\frac{S_1}{S_2}$.

פונקציית חזקה עם מעריך רציונאלי

אינטגרלים מייזים של פונקציית חזקה עם מעריך רציונאלי

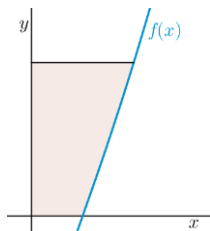
אינטגרל יסודי	אינטגרל של פונקציה מורכבת
$\int \sqrt[n]{x^m} dx = \int x^{\frac{m}{n}} dx = \frac{x^{\frac{m}{n}+1}}{\frac{m}{n}+1} + c$	$\int \sqrt[n]{(ax+b)^m} dx = \int (ax+b)^{\frac{m}{n}} dx = \frac{(ax+b)^{\frac{m}{n}+1}}{a \cdot \left(\frac{m}{n}+1\right)} + c$

תנאי לקיום האינטגרציה $\frac{m}{n} \neq -1$.



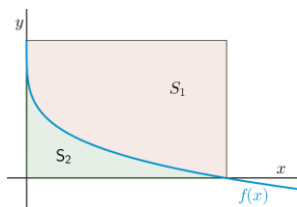
48) באיור שלפניך מופיע גרף הפונקציה $f(x) = x - 4\sqrt[3]{x}$.

- א. מצא את נקודות החיתוך של הפונקציה עם ציר ה- x .
 ב. חשב את השטח הנוצר בין גרף הפונקציה והצירים.



49) באיור שלפניך מופיע גרף הפונקציה $f(x) = \frac{x^2 - 4}{\sqrt{x}}$.

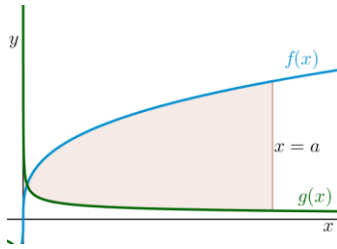
- א. מהו תחום ההגדרה של הפונקציה?
 ב. מצא את נקודת החיתוך של הפונקציה עם ציר ה- x .
 ג. מעבירים אנך לציר ה- y מהנקודה (4,6). חשב את השטח הנוצר בין גרף הפונקציה, האנך והצירים, ברביע הראשון.



50) באיור שלפניך מתואר גרף הפונקציה $f(x) = 2 - \sqrt[4]{x}$.

- נעביר אנכים לצירים מנקודות החיתוך של גרף הפונקציה עם הצירים, כך שנוצר מלבן, ונסמן את השטח שבין גרף הפונקציה והצירים ב- S_1 , ואת השטח שבין גרף הפונקציה והאנכים ב- S_2 .

מצא את היחס $\frac{S_1}{S_2}$.



51) באיור שלפניך מתוארים גרפים של הפונקציות

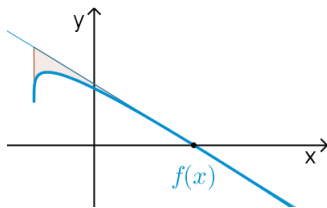
$$f(x) = 4\sqrt[3]{x} \quad \text{ו-} \quad g(x) = \frac{1}{\sqrt[3]{x}}$$

א. מצא את נקודת החיתוך של הגרפים בתחום $x > 0$.

ב. מעבירים אנך לציר ה- x , $x = a$ (פרמטר). ידוע כי השטח שנוצר בין שני הגרפים, מנקודת החיתוך שלהם ועד לאנך,

הוא $42\frac{3}{16}$ יח"ש.

מצא את a .



52) נתונה הפונקציה $f(x) = \sqrt[4]{5x+6} - ax$, פרמטר a .

ידוע כי גרף הפונקציה חותך את ציר ה- x בנקודה שבה $x = 2$.

א. מצא את הפרמטר a וכתוב את הפונקציה.

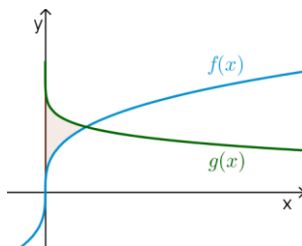
ב. מהו תחום ההגדרה של הפונקציה?

ג. מצא את נקודת קיצון בקצה של הפונקציה.

ד. מצא את משוואת המשיק לגרף הפונקציה, העובר דרך נקודת החיתוך שלה עם ציר ה- x .

ה. באיור שלפניך מתואר גרף הפונקציה $f(x)$ והמשיק שמצאת בסעיף הקודם. מורידים אנך מהמשיק אל נקודת הקיצון בקצה של הפונקציה שמצאת בסעיף ג'.

חשב את השטח הנוצר בין גרף הפונקציה $f(x)$ והמשיק.



53) באיור שלפניך נתונים גרפים של הפונקציות

$$f(x) = \sqrt[3]{x} - 1 \quad \text{ו-} \quad g(x) = 2 - \sqrt{x}$$

א. מצא את נקודת החיתוך של הגרפים.

ב. חשב את השטח הכלוא בין שני הגרפים וציר ה- y .

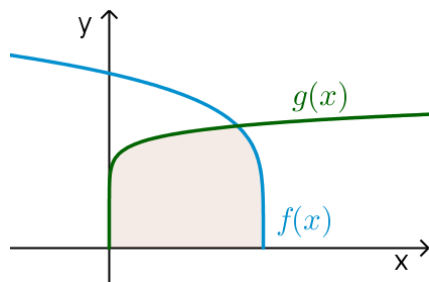
54) הנגזרת של $f(x)$ היא $f'(x) = -\frac{1}{\sqrt[5]{(6-5x)^4}}$.

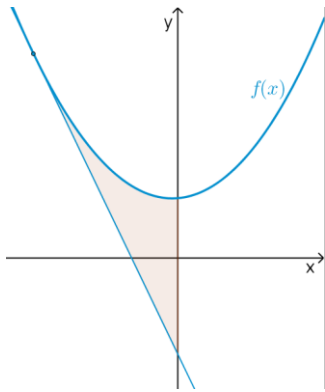
ידוע כי הפונקציה חותכת את ציר ה- x בנקודה שבה $x = 1.2$.

א. מצא את $f(x)$.

ב. חשב את השטח הכלוא בין גרף הפונקציה $f(x)$, גרף הפונקציה

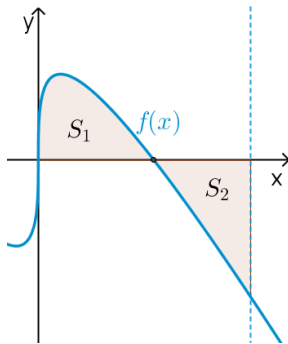
ו-ציר ה- x $g(x) = \sqrt[10]{x}$.





55) נתונה הפונקציה $f(x) = \frac{3}{\sqrt[3]{5-x}} + \frac{1}{2}x^2$.

- א. מצא את משוואת המשיק לגרף הפונקציה בנקודה שבה $x = -3$.
- ב. חשב את השטח הכלוא בין גרף הפונקציה $f(x)$, המשיק וציר ה- y .



56) נתונה הפונקציה $f(x) = \sqrt[3]{x} - 4x$.

- א. מהו תחום ההגדרה של הפונקציה?
- ב. מצא את נקודות החיתוך של הפונקציה עם ציר ה- x .
- ג. באיור שלפניך מתואר גרף הפונקציה ברביע הראשון. השטח הכלוא בין גרף הפונקציה וציר ה- x יסומן ב- S_1 . מעבירים ישר $x = k$, אשר יוצר את השטח S_2 , כמתואר באיור. מצא את k , אם ידוע כי $S_1 = S_2$.

תשובות סופיות

- (1) $57\frac{1}{6}$ יח"ש.
- (2) $21\frac{1}{3}$ יח"ש.
- (3) א. $f(x) = I$, $g(x) = II$ ב. שאלת הוכחה.
- (4) $\frac{2}{3}$ יח"ש.
- (5) א. $y = -x$ ב. $(-3, 3)$ ג. $7\frac{5}{6}$ יח"ש.
- (6) א. $y = -4x + 4$ ב. $(1, 0)$ ג. $\frac{2}{3}$ יח"ש.
- (7) א. $k = 10$ ב. $(1, 9)$ ג. $81\frac{1}{3}$ יח"ש.
- (8) א. $f(x) = -x^2 + 3x + 10$ ב. $27\frac{1}{6}$ יח"ש.
- (9) א. $g(x) = (x-4)^2$ ב. $5\frac{1}{3}$ יח"ש.
- (10) א. $f(x) = x^2 - 6x$ ב. $(0, 0)$ ג. $85\frac{1}{3}$ יח"ש.
- (11) א. $y = -x + 2$ ב. $\frac{1}{8}$ יח"ש.
- (12) 1 יח"ש.
- (13) א. $a = 32$, $(2, 8)$ ב. $13\frac{1}{3}$ יח"ש.
- (14) א. $a = 36$, $f(x) = \frac{36-x^2}{x^2}$ ב. 8 יח"ש.
- (15) א. $A = 6$ ב. $y = -\frac{1}{9}x + \frac{1}{6}$ ג. הוכחה. ד. $(-1.5, \frac{2}{3})$ ה. $\frac{5}{8}$ יח"ש.
- (16) א. $\min(0.5, 1.5)$ ב. 1.75 יח"ש.
- (17) א. $(4, 8)$ ב. 48 יח"ש.
- (18) 2.26 יח"ש.
- (19) 0.5 יח"ש.
- (20) $t = 16$
- (21) א. i. $x > 0$ ii. $(4, 0)$ iii. $f'(x) = 1 + \frac{4}{x\sqrt{x}} > 0$ ב. $(16, 14)$ ג. 88 יח"ש.
- (22) $b = 2$
- (23) $a = 9$

- (24) א. שאלת הוכחה. ב. $t=1$.
- (25) א. $a=13$. ב. $(5,0)$. ג. i. $S_1=2$. ii. $S_2=|-S_1|=2$.
- (26) ב. 10 יח"ש.
- (27) א. חיובית: $x>5$, שלילית: $x<5$. ב. עולה: $x>5$, יורדת: $x<5$. ג. $\min(5,-2)$. ד. שאלת הוכחה. ה. 10 יח"ש.
- (28) א. לא. הנקודה $(3,0)$ היא פיתול, מכיוון שהפונקציה עולה לפנייה ואחריה. ב. שאלת הוכחה. ג. 9 יח"ש. ד. 1 יח"ש.
- (29) א. $f(x): \mathbb{R}, f'(x): \mathbb{I}$. ב. 1 יח"ש.
- (30) א. שאלת הוכחה. ב. 9.6 יח"ש. ג. 604.8 יח"ש.
- (31) $S=0.192$ יח"ש.
- (32) $b=2$.
- (33) שאלת הוכחה.
- (34) $a=\ln 2$.
- (35) א. $A(1,-e-2)$. ב. $y=-(e+2)x$. ג. $S=4.744$ יח"ש.
- (36) א. $f(x)=\frac{e^x+e^{-2x}}{4}, a=-2$. ב. 1.52.
- (37) א. $A(1,4), B\left(1\frac{1}{3}, 2.52\right), C(0,1)$. ב. $S=1.03$ יח"ש.
- (38) א. $y'=xe^x$. ב. $a=2$.
- (39) $S=\ln 4$ יח"ש.
- (40) $S=4\ln 2-2$ יח"ש.
- (41) א. $f(x)=\frac{2}{x-1}, g(x)=\frac{1}{x-2}, a=2$. ב. $S=1.76$ יח"ש.
- (42) א. $f(x)=7+2x-\frac{4}{x}, a=2, b=-4$. ב. $x=2$. ג. $S=6+\ln 256 \approx 11.54$ יח"ש.
- (43) א. $f(x)=\frac{4}{x}$. ב. $S=6-4\ln 2$ יח"ש.
- (44) א. $S_1=2\ln k - \ln 16, S_2=2\ln k$. ב. $S_2-S_1=\ln 16$. ג. $k=8$.
- (45) א. $g(x)=\frac{2}{2x+5}$. ב. $(-2,2)$. ג. $S=\ln 5\frac{1}{3} \approx 1.674$ יח"ש.
- (46) ב. $a=2$.
- (47) א. $(1,1)$. ב. $a=5$. ג. $\frac{S_1}{S_2}=5.955$.
- (48) א. $(0,0), (8,0)$. ב. $S=16$ יח"ש.
- (49) א. $x>0$. ב. $(2,0)$. ג. $S=18.149$ יח"ש.

$$\frac{S_1}{S_2} = 4 \quad (50)$$

$$a = 8 \quad \text{ב.} \quad \left(\frac{1}{8}, 2\right) \quad \text{א.} \quad (51)$$

$$(-1.2, 1.2) \quad \text{ג.} \quad x \geq -1.2 \quad \text{ב.} \quad f(x) = \sqrt[4]{5x+6} - x, \quad a=1 \quad \text{א.} \quad (52)$$

$$S = 4.56 \quad \text{ה.} \quad \text{יח"ש.} \quad y = -\frac{27}{32}x + \frac{27}{16} \quad \text{ד.} \quad (53)$$

$$S = \frac{11}{28} \quad \text{ב.} \quad \text{יח"ש.} \quad (1, 1) \quad \text{א.} \quad (54)$$

$$S = 1\frac{5}{66} \quad \text{ב.} \quad \text{יח"ש.} \quad f(x) = (6-5x)^{\frac{1}{5}} \quad \text{א.} \quad (55)$$

$$S = 4.56 \quad \text{ב.} \quad \text{יח"ש.} \quad y = -2\frac{15}{16}x - \frac{45}{16} \quad \text{א.} \quad (56)$$

$$k = \left(\frac{3}{8}\right)^{1.5} = 0.2296\dots \quad \text{ג.} \quad (0, 0), \left(\frac{1}{8}, 0\right), \left(-\frac{1}{8}, 0\right) \quad \text{ב.} \quad \text{א.} \quad \text{כל } x \quad (57)$$

חישוב שטחים ביחס לציר ה-y

שאלות

(1) חשב את השטח הכלוא בין הפרבולה $y^2 = -x$ והישר $y = x + 6$.

(2) חשב את השטח הכלוא בין הפרבולה $x = y^2 + 2$ והישר $y = x - 8$.

תשובות סופיות

(1) $20\frac{5}{6}$

(2) $20\frac{5}{6}$

אורך קשת

שאלות

בשאלות הבאות חשב את אורך העקום הנתון:

$$(1 \leq x \leq 8), y = x^{2/3} \quad (2) \qquad (1 \leq x \leq 2), y = \frac{x^4}{8} + \frac{1}{4x^2} \quad (1)$$

$$(0 \leq x \leq 3), y = \frac{2}{3}(1+x^2)^{3/2} \quad (4) \qquad (1 \leq x \leq 2), y = \frac{x^5}{15} + \frac{1}{4x^3} \quad (3)$$

$$(1 \leq x \leq 8), x^{2/3} + y^{2/3} = 4 \quad (6) \qquad (0 \leq x \leq 3), y = \frac{1}{3}\sqrt{x}(3-x) \quad (5)$$

$$(1 \leq x \leq 2), y = \ln x \quad (8) \qquad (0 \leq y \leq 4), x = 3y^{3/2} - 1 \quad (7)$$

$$(1 \leq x \leq 2), y = x^2 \quad (9)$$

תשובות סופיות

$$\frac{33}{16} \quad (1)$$

$$\frac{1}{9} \left\{ \frac{40^{1.5}}{3} - \frac{13^{1.5}}{3} \right\} \quad (2)$$

$$\frac{1097}{480} \quad (3)$$

$$21 \quad (4)$$

$$\frac{1}{2} \left\{ 2\sqrt{3} + \frac{2}{3}3^{1.5} \right\} \quad (5)$$

$$9 \quad (6)$$

$$\frac{8}{243} \{82^{1.5} - 1\} \quad (7)$$

$$\left\{ \sqrt{5} + \frac{1}{2} \ln \left| \frac{\sqrt{5}-1}{\sqrt{5}+1} \right| \right\} - \left\{ \sqrt{2} + \frac{1}{2} \ln \left| \frac{\sqrt{2}-1}{\sqrt{2}+1} \right| \right\} \quad (8)$$

$$\sqrt{17} - \frac{\sqrt{5}}{2} + \frac{1}{4} \ln(\sqrt{17}+4) - \frac{1}{4} \ln(\sqrt{5}+2) \quad (\text{Decimal: } 3.16784) \quad (9)$$

חשבון דיפרנציאלי ואינטגרלי 2

פרק 12 - פונקציות של שני משתנים

תוכן העניינים

- 1. מבוא לפונקציה של שני משתנים 92
- 2. קווי גובה לפונקציה של שני משתנים 94
- 3. משטחים מפורסמים 96

מבוא לפונקציה של שני משתנים

שאלות

עבור כל אחת מהפונקציות הבאות:

א. מצא את תחום ההגדרה D של הפונקציה.

ב. שרטט סקיצה של הקבוצה D .

$$f(x, y) = \sqrt{5 - x^2 - y^2} + \ln(4y - x^2) \quad (1)$$

$$f(x, y) = \sqrt{x^2 + y^2 - 4} + \frac{1}{\sqrt{x}} \quad (2)$$

$$f(x, y) = \sqrt{-x^2 + y^2 + 1} + \frac{x + y}{x - y} \quad (3)$$

$$g(x, y) = \sqrt{x + 4y} + \sqrt{x - 4y} \quad (4)$$

$$f(x, y) = \frac{1}{\sqrt{x + 4y}} + \frac{1}{\sqrt{x - 4y}} \quad (5)$$

$$h(x, y) = \sqrt{x - \sqrt{y + 4}} \quad (6)$$

$$f(x, y) = e^{xy} \sqrt{\ln \frac{4}{x^2 + y^2}} + \sqrt{x^2 + y^2 - 4} \quad (7)$$

$$z(x, y) = \frac{4}{\sqrt{1 - |x| - |y|}} \quad (8)$$

$$z(x, y) = \ln \left(\frac{x - 4y}{x + 4y} \right) \quad (9)$$

$$f(x, y) = \ln [x \ln(y - 4x)] \quad (10)$$

$$u(x, y, z) = \frac{1}{\sqrt{x+4}} + \frac{1}{\sqrt{y-1}} + \frac{1}{\sqrt{z}} \quad (11)$$

(ענו על סעיף א בלבד)

תשובות סופיות

$$D = \left\{ (x, y) \mid \frac{1}{4}x^2 \leq y \leq \sqrt{5-x^2} \right\} \quad (1)$$

$$D = \left\{ (x, y) \mid x^2 + y^2 \geq 4, x > 0 \right\} \quad (2)$$

$$D = \left\{ (x, y) \mid x^2 - y^2 \leq 1, y \neq x \right\} \quad (3)$$

$$D = \left\{ (x, y) \mid -\frac{1}{4}x \leq y \leq \frac{1}{4}x \right\} \quad (4)$$

$$D = \left\{ (x, y) \mid -\frac{1}{4}x < y < \frac{1}{4}x \right\} \quad (5)$$

$$D = \left\{ (x, y) \mid -4 \leq y \leq x^2 - 4, x \geq 0 \right\} \quad (6)$$

$$D = \left\{ (x, y) \mid x^2 + y^2 = 4 \right\} \quad (7)$$

$$D = \left\{ (x, y) \mid |x| + |y| < 1 \right\} \quad (8)$$

$$D = \left\{ (x, y) \mid \frac{1}{4}x < y < -\frac{1}{4}x \text{ or } -\frac{1}{4}x < y < \frac{1}{4}x \right\} \quad (9)$$

$$D = \left\{ (x, y) \mid [x < 0 \text{ and } 4x < y < 4x + 1] \text{ or } [x > 0 \text{ and } y > 4x + 1] \right\} \quad (10)$$

$$D = \left\{ (x, y, z) \mid x > -4, y > 1, z > 0 \right\} \quad (11)$$

קווי גובה לפונקציה של שני משתנים

שאלות

עבור כל אחת מהפונקציות בשאלות 1-6, מצא תחום הגדרה, שרטט אותו, ושרטט את מפת קווי הגובה/רמה של הפונקציה:

$$f(x, y) = \frac{y}{x} \quad (1)$$

$$f(x, y) = \ln x + \ln y \quad (2)$$

$$f(x, y) = x^2 + y^2 \quad (3)$$

$$f(x, y) = \sqrt{1 - x^2 - y^2} \quad (4)$$

$$f(x, y) = \ln(x^2 - y) \quad (5)$$

$$f(x, y) = x\sqrt{y} \quad (6)$$

עבור כל אחת מהפונקציות בשאלות 7-10 שרטט מפת קווי גובה:

$$f(x, y) = (x-1)^2 + (y+3)^2 \quad (7)$$

$$f(x, y) = e^{x-y} \quad (8)$$

$$f(x, y) = 2\ln x + \ln y \quad (9)$$

$$f(x, y) = \min\{3x, y\} \quad (10)$$

עבור כל אחת מהפונקציות בשאלות 11-13, שרטט את קו הגובה k :

$$(k = 0, 4) \quad f(x, y) = (x - y)^2 \quad (11)$$

$$(k = 0, 2) \quad f(x, y) = \min\{y - x^2, x + y\} \quad (12)$$

$$(k=1) \quad f(x, y) = \begin{cases} x^2 + 3x - y - 3 & x^2 \geq y \\ -x^2 + 3x + y - 3 & x^2 < y \end{cases} \quad (13)$$

$$f(x, y) = \begin{cases} x^2 - y & x \leq 1 \\ 2x + y & x > 1 \end{cases} \quad (14) \text{ נתונה הפונקציה}$$

א. שרטט את קו הגובה $f(x, y) = 0$.

ב. לאילו ערכי C קו הגובה $f(x, y) = C$ הוא קו רציף?

ציירו את קו הגובה במקרה זה.

הערות

* בסוף קובץ זה תמצאו סיכום של כל המשטחים הנפוצים.
 ** קווי גובה = קווי רמה = עקומות אדישות = עקומות שוות ערך.

תשובות סופיות

(1) $x \neq 0$, המישור ללא ציר ה- y .

(2) $x > 0, y > 0$, הרביע הראשון ללא הצירים.

(3) כל המישור.

(4) $x^2 + y^2 \leq 1$, עיגול היחידה.

(5) $y < x^2$

(6) $y \geq 0$, חצי המישור העליון.

לפתרונות מלאים ושרטוטים של שאר השאלות, היכנסו לאתר GooL.co.il

משטחים מפורסמים

שאלות

זהה ושרטט את המשטחים בשאלות 1-3 :

$$\frac{x^2}{4} + \frac{y^2}{9} + \frac{z^2}{25} = 1 \quad (1)$$

$$z = 5x^2 + 1.25y^2 \quad (2)$$

$$20x^2 + 45y^2 = 180 + 36z^2 \quad (3)$$

זהה ושרטט את המשטחים הבאים :

$$z = 4x^2 + y^2 + 1 \quad \text{א.}$$

$$z = 3 - x^2 - y^2 \quad \text{ב.}$$

זהה כל אחד מהמשטחים הבאים :

$$25x^2 + 100y^2 + 4z^2 = 100 \quad \text{א.}$$

$$25x^2 + 4y^2 - 50x - 16y - 100z + 41 = 0 \quad \text{ב.}$$

$$x^2 + 4y^2 - 4z^2 + 80z - 404 = 0 \quad \text{ג.}$$

מצא את החיתוך בין המשטח $x^2 + y^2 + z^2 = 169$ לבין המשטח $z = 12$.
הסבר את התוצאה מבחינה גרפית.

ענה על הסעיפים הבאים :

$$\text{א. זהה את המשטח } 2x^2 + 2y^2 + 2z^2 - 16x - 4y + 40z + 206 = 0$$

ב. מצא את נקודות החיתוך של המשטח הנייל עם הישר

$$\frac{x-5}{2} = \frac{y+1}{1} = \frac{z+14}{2}$$

מצא את החיתוך בין שני המשטחים $x^2 + y^2 + (z-10)^2 = 24$,

$$\text{ו- } x^2 + y^2 + z^2 = 64$$

הסבר את התוצאה מבחינה גרפית.

9) ענה על הסעיפים הבאים :

- א. זהה את המשטח $36z^2 + 4x^2 - 9y^2 = 36$ ושרטט אותו.
 ב. רשום הצגה פרמטרית של שני ישרים שאינם נמצאים באותו מישור, ושנמצאים כולם על המשטח מסעיף א'.

• להלן נספח עם סיכום של כל המשטחים הנפוצים.

תשובות סופיות

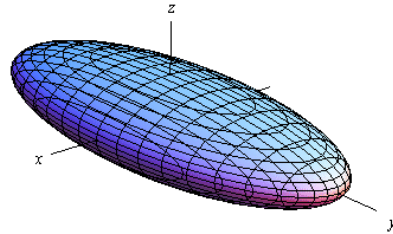
- 1) אליפסואיד.
- 2) פרבולואיד אליפטי הנפתח כלפי מעלה.
- 3) היפרבולואיד חד יריעתי.
- 4) א. פרבולואיד אליפטי שמרכזו בנקודה $(0,0,1)$ ונפתח כלפי מעלה.
 ב. פרבולואיד אליפטי שמרכזו בנקודה $(0,0,3)$ ונפתח כלפי מטה.
- 5) א. אליפסואיד.
 ב. פרבולואיד אליפטי שמרכזו בנקודה $(1,2,0)$ ונפתח כלפי מעלה.
 ג. היפרבולואיד חד-יריעתי שמרכזו בנקודה $(0,0,10)$.
- 6) החיתוך הוא מעגל $x^2 + y^2 = 25$ שמרכזו בנקודה $(0,0,12)$.
- 7) א. ספירה שמרכזה $(4,1,-10)$ ורדיוסה $\sqrt{14}$.
 נקודות החיתוך הן $A(7,0,-12)$, $B(\frac{59}{5}, -\frac{2}{9}, -\frac{112}{9})$.
- 8) החיתוך הוא המעגל $x^2 + y^2 = 15$ שמרכזו בנקודה $(0,0,7)$.
- 9) א. היפרבולואיד חד-יריעתי שמרכזו על ציר ה- y .
 ב. $\ell_1 : (x, y, z) = (3t, 2t, 1)$ $\ell_2 : (x, y, z) = (3, 2t, t)$

נספח – משטחים ממעלה שנייה

אליפסואיד

$$\text{משוואה: } \frac{x^2}{a^2} + \frac{y^2}{b^2} + \frac{z^2}{c^2} = 1$$

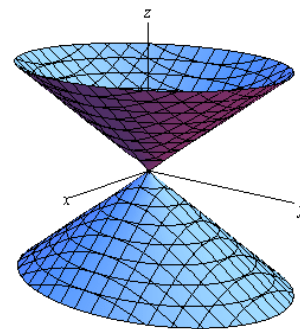
תיאור: החתכים במישורי הקואורדינטות הם אליפסות; כך הם גם החתכים במישורים מקבילים. אם $a = b = c$, נקבל **כדור** עם רדיוס a והחתכים הנ"ל הם מעגלים.



חרוט אליפטי

$$\text{משוואה: } \frac{x^2}{a^2} + \frac{y^2}{b^2} = \frac{z^2}{c^2}$$

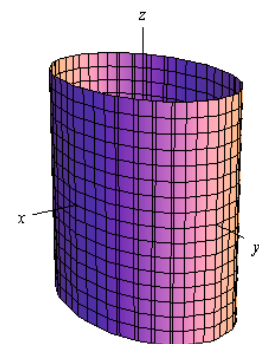
תיאור: החתך במישור xy הוא נקודה (הראשית); החתכים במישורים מקבילים למישור xy הם אליפסות. החתכים במישור xz ו- yz הם זוג ישרים הנחתכים בראשית; החתכים במישורים מקבילים למישורים אלו הם היפרבולות. * מרכז החרוט הוא על הציר המתאים למשתנה המופיע לבד באחד האגפים.



גליל אליפטי

$$\text{משוואה: } \frac{x^2}{a^2} + \frac{y^2}{b^2} = 1$$

תיאור: החתך במישור xy הוא אליפסה; כך הם החתכים במישורים מקבילים למישור xy . החתכים במישור xz ו- yz הם זוג ישרים מקבילים וכך הם החתכים במישורים מקבילים למישורים אלו. במידה ומשוואת הגליל היא $x^2 + y^2 = r^2$, החתכים הנ"ל הם מעגלים. * מרכז הגליל הוא על הציר המתאים למשתנה שאינו מופיע

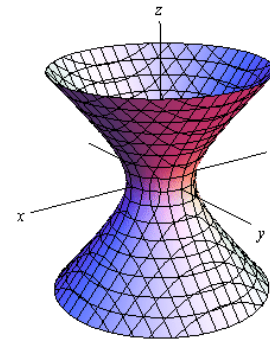


היפרבולואיד חד-יריעתי

$$\frac{x^2}{a^2} + \frac{y^2}{b^2} - \frac{z^2}{c^2} = 1 : \text{משוואה}$$

תיאור: החתך במישור xy הוא אליפסה; כך הם החתכים במישורים מקבילים למישור xy . החתכים במישור xz ו- yz הם היפרבולות; כך הם גם החתכים במישורים מקבילים למישורים אלו.

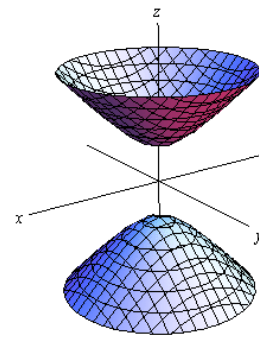
* מרכז היפרבולואיד חד-יריעתי הוא על הציר המתאים

היפרבולואיד דו-יריעתי

$$\frac{x^2}{a^2} + \frac{y^2}{b^2} - \frac{z^2}{c^2} = -1 : \text{משוואה}$$

תיאור: למשטח זה אין חתך במישור xy ; החתכים במישורים מקבילים למישור xy , החותכים את המשטח, הם אליפסות. החתכים במישור xz ו- yz הם היפרבולות; כך הם גם החתכים במישורים מקבילים למישורים אלו.

* מרכז היפרבולואיד דו-יריעתי הוא על הציר המתאים

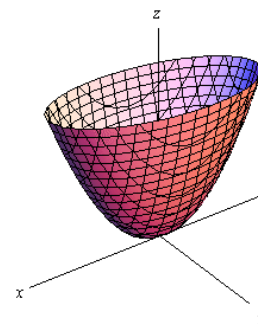
פרבולואיד אליפטי

$$\frac{x^2}{a^2} + \frac{y^2}{b^2} = \frac{z}{c} : \text{משוואה}$$

תיאור: החתך במישור xy הוא נקודה (הראשית); החתכים במישורים מקבילים למישור xy ונמצאים מעליו הם אליפסות. החתכים במישור xz ו- yz הם פרבולות; כך הם גם החתכים במישורים מקבילים למישורים אלו.

* מרכז הפרבולואיד האליפטי הוא על הציר המתאים למשתנה המופיע ללא ריבוע.

* אם $c > 0$ הפרבולואיד נפתח כלפי מעלה ואם $c < 0$



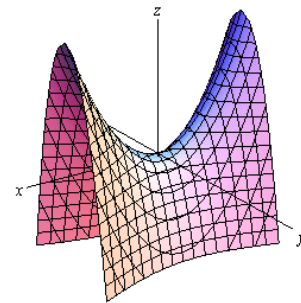
$$\frac{x^2}{a^2} - \frac{y^2}{b^2} = \frac{z}{c} : \text{משוואה}$$

תיאור: החתך במישור xy הוא זוג ישרים נחתכים בראשית; החתכים במישורים מקבילים למישור xy הם היפרבולות; אלו שמעל למישור xy נפתחות בכיוון ציר ה- x ואלו שמתחת למישור xy נפתחות בכיוון ציר ה- y . החתכים במישור xz ו- yz הם פרבולות; כך הם גם החתכים במישורים מקבילים למישורים אלו.

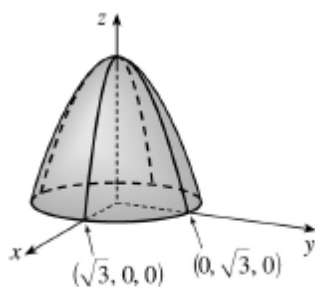
* מרכז הפרבולואיד האליפטי הוא על הציר המתאים למשתנה המופיע ללא ריבוע.

* אם $c > 0$ הפרבולואיד נפתח כלפי מעלה ואם $c < 0$

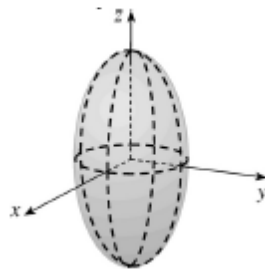
פרבולואיד היפרבולי



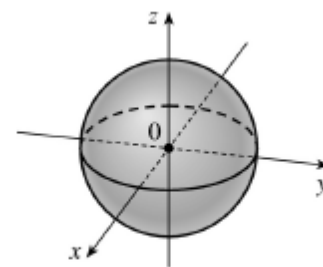
דוגמאות שונות



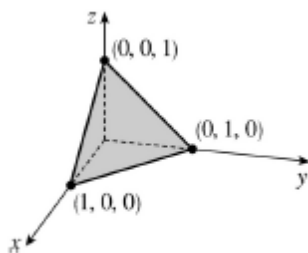
$$z = 3 - x^2 - y^2$$



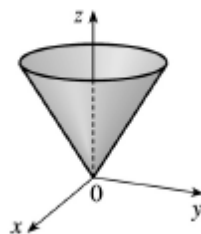
$$\frac{x^2}{4} + \frac{y^2}{4} + \frac{z^2}{16} = 1$$



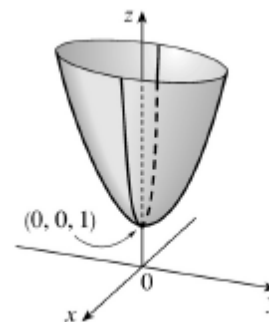
$$x^2 + y^2 + z^2 = 1$$



$$x + y + z = 1$$



$$z = \sqrt{x^2 + y^2}$$



$$z = 4x^2 + y^2 + 1$$

נוסחאות – גבולות

	$x \rightarrow -\infty$	$x \rightarrow 0$	$x \rightarrow \infty$
$y = \frac{1}{x}$	$\frac{1}{-\infty} = 0$	$\frac{1}{0^+} = \infty, \frac{1}{0^-} = -\infty$	$\frac{1}{\infty} = 0$
$y = e^x$	$e^{-\infty} = 0$	$e^0 = 1$	$e^\infty = \infty$
$y = \ln x$	---	$\ln(0^+) = -\infty$	$\ln(\infty) = \infty$
$y = a^x, a > 1$	$a^{-\infty} = 0$	$a^0 = 1$	$a^\infty = \infty$
$y = a^x, 0 < a < 1$	$a^{-\infty} = \infty$	$a^0 = 1$	$a^\infty = 0$
$y = \left(1 + \frac{1}{x}\right)^x$	e	(from right) 1	e
$y = (1+x)^{\frac{1}{x}}$	---	e	1
$y = \sqrt{x}$	---	$\sqrt{0^+} = 0$	$\sqrt{\infty} = \infty$
$y = \sqrt[3]{x}$	$-\infty$	$\sqrt[3]{0} = 0$	$\sqrt[3]{\infty} = \infty$

Defined Limits:

$\infty \cdot \infty = \infty, \quad \infty(-\infty) = -\infty, \quad \infty + \infty = \infty, \quad \infty \pm a = \infty, \quad \infty \cdot (\pm a) = \pm\infty, \quad \infty / (\pm a) = \pm\infty$

Undefined Limits:

$\frac{0}{0}, \frac{\infty}{\infty}, \infty - \infty, 0 \cdot \infty, 1^\infty, 0^0, \infty^0$

חשבון דיפרנציאלי ואינטגרלי 2

פרק 13 - נגזרות חלקיות

תוכן העניינים

102	1. נגזרות חלקיות מסדר ראשון
104	2. נגזרות חלקיות מסדר שני

נגזרות חלקיות מסדר ראשון

שאלות

בשאלות 1-6 חשב את הנגזרות החלקיות מסדר ראשון של הפונקציה הנתונה:

$$f(x, y) = x^5 \ln y \quad (2) \qquad f(x, y) = 4x^3 - 3x^2y^2 + 2x + 3y \quad (1)$$

$$f(x, y) = (x^2 + y^3) \cdot (2x + 3y) \quad (4) \qquad f(x, y) = \frac{x^2 y^4 (\sqrt{y} + 5 \ln y)}{y^2 + 5y + y^y} \quad (3) \text{ (רק } f_x \text{)}$$

$$f(x, y, z) = xy^2z^3 \quad (6) \qquad f(x, y) = \frac{x^2 - 3y}{x + y^2} \quad (5)$$

$$z(x, y) = \ln(\sqrt{x} + \sqrt{y}) \quad \text{נתון: } (7)$$

$$x \cdot \frac{\partial z}{\partial x} + y \cdot \frac{\partial z}{\partial y} = \frac{1}{2} \quad \text{הוכח כי:}$$

$$f(x, y, z) = e^x \left(y^2 - \frac{1}{z} \right) \quad \text{נתון: } (8)$$

$$\text{חשב: } \frac{\partial f}{\partial x} \left(0, -1, \frac{1}{2} \right), \frac{\partial f}{\partial y} \left(0, -1, \frac{1}{2} \right), \frac{\partial f}{\partial z} \left(0, -1, \frac{1}{2} \right)$$

הערת סימון

$$f = f(x, y) \Rightarrow f_x = \frac{\partial f}{\partial x} = f_1 ; f_y = \frac{\partial f}{\partial y} = f_2$$

תשובות סופיות

$$f_y = -6x^2y + 3 \qquad f_x = 12x^2 - 6xy^2 + 2 \quad (1)$$

$$f_y = \frac{x^5}{y} \qquad f_x = 5x^4 \ln y \quad (2)$$

$$f_x = 2x \frac{y^4(\sqrt{y} + 5 \ln y)}{y^2 + 5y + y^y} \quad (3)$$

$$f_y = 6xy^2 + 12y^3 + 3x^2 \qquad f_x = 6x^2 + 6xy + 2y^3 \quad (4)$$

$$f_y = \frac{-3x + 3y^2 - 2x^2y}{(x + y^2)^2} \qquad f_x = \frac{x^2 + 2xy^2 + 3y}{(x + y^2)^2} \quad (5)$$

$$f_z = 3xy^2z^2 \qquad f_y = 2xyz^3 \qquad f_x = y^2z^3 \quad (6)$$

(7) שאלת הוכחה.

$$\frac{\partial f}{\partial x} \left(0, -1, \frac{1}{2} \right) = -1, \quad \frac{\partial f}{\partial y} \left(0, -1, \frac{1}{2} \right) = -2, \quad \frac{\partial f}{\partial z} \left(0, -1, \frac{1}{2} \right) = 4 \quad (8)$$

הערת סימון

$$f = f(x, y) \Rightarrow \begin{aligned} f_x &= \frac{\partial f}{\partial x} = f_1 & f_y &= \frac{\partial f}{\partial y} = f_2 \\ f_{xx} &= \frac{\partial^2 f}{\partial x^2} = f_{11} & f_{yy} &= \frac{\partial^2 f}{\partial y^2} = f_{22} \\ f_{xy} &= \frac{\partial^2 f}{\partial y \partial x} = f_{12} & f_{yx} &= \frac{\partial^2 f}{\partial x \partial y} = f_{21} \end{aligned}$$

נגזרות חלקיות מסדר שני

שאלות

בשאלות 1-13 חשב את כל הנגזרות החלקיות עד סדר שני של הפונקציה הנתונה:

$$f(x, y) = 4x^2 - x^2y^2 + 4x + 10y \quad (1)$$

$$f(x, y) = x^4 \ln y \quad (2)$$

$$f(x, y) = x^3 + y^3 - 6xy \quad (3)$$

$$f(x, y) = x^3 + y^3 + 3(1-y)(x+y) \quad (4)$$

$$f(x, y) = xy(x-y) \quad (5)$$

$$f(x, y) = (x-9)(2y-6)(4x-3y+12) \quad (6)$$

$$f(x, y) = e^{xy}(x+y) \quad (7)$$

$$f(x, y) = e^{x+y}(x^2 + y^2) \quad (8)$$

$$f(x, y) = (x^2 + 2y^2)e^{-(x^2+y^2)} \quad (9)$$

$$f(x, y) = \ln(1 + x^2 + y^2) \quad (10)$$

$$f(x, y) = \ln(x^2 + y^2) \quad (11)$$

$$f(x, y) = \ln(\sqrt[3]{x^2 + y^2}) \quad (12)$$

$$f(x, y, z) = xyz \quad (13)$$

14) חשב $f'_{xy}(1,1)$, עבור $f(x, y) = \ln(xy - x^2 - y^2)$.

15) חשב $f'_{xy}(1,1)$, עבור $f(x, y) = \ln(x^2 + y^2)$.

16) חשב $f'_{xy}(1,1)$, עבור $f(x, y) = \sqrt{x^2 + y^2}$.

17) נתון: $f(x, y) = \frac{x^2}{\ln y + x}$

חשב: $\frac{\partial^2 f}{\partial x^2}(1, e)$, $\frac{\partial^2 f}{\partial y^2}(1, e)$, $\frac{\partial^2 f}{\partial x \partial y}(1, e)$.

הערת סימון

$f = f(x, y) \Rightarrow \begin{array}{ll} f_x = \frac{\partial f}{\partial x} = f_1 & f_y = \frac{\partial f}{\partial y} = f_2 \\ f_{xx} = \frac{\partial^2 f}{\partial x^2} = f_{11} & f_{yy} = \frac{\partial^2 f}{\partial y^2} = f_{22} \\ f_{xy} = \frac{\partial^2 f}{\partial y \partial x} = f_{12} & f_{yx} = \frac{\partial^2 f}{\partial x \partial y} = f_{21} \end{array}$

תשובות סופיות

$$f_y = -2x^2y + 10 \quad f_{xx} = 8 - 2y^2 \quad f_x = 8x - 2xy^2 + 4 \quad (1)$$

$$f_{yx} = -4xy \quad f_{xy} = -4xy \quad f_{yy} = -2x^2$$

$$f_y = \frac{x^4}{y} \quad f_{xx} = 12x^2 \ln y \quad f_x = 4x^3 \ln y \quad (2)$$

$$f_{yx} = \frac{4x^3}{y} \quad f_{xy} = \frac{4x^3}{y} \quad f_{yy} = -\frac{x^4}{y^2}$$

$$f_y = 3y^2 - 6x \quad f_{xx} = 6x \quad f_x = 3x^2 - 6y \quad (3)$$

$$f_{yx} = -6 \quad f_{xy} = 6 \quad f_{yy} = 6y$$

$$f_y = 3y^2 + 3 - 3x - 6y \quad f_{xx} = 6x \quad f_x = 3x^2 + 3 - 3y \quad (4)$$

$$f_{xy} = -3 \quad f_{yy} = 6y - 6$$

$$f_y = x^2 - 2xy \quad f_{xx} = 2y \quad f_x = 2xy - y^2 \quad (5)$$

$$f_{xy} = f_{yx} = 2x - 2y \quad f_{yy} = -2x$$

$$f_x = 2[8xy - 3y^2 \cdot 1 - 24x - 0 + 57y \cdot 1 + 72 + 0 + 0] \quad (6)$$

$$f_y = 2[4x^2 \cdot 1 - 3x \cdot 2y - 0 - 54y + 57x \cdot 1 + 0 + 27 + 0]$$

$$, f_{yy} = 2[0 - 6x \cdot 1 - 54 + 0 + 0] \quad f_{xx} = 2[8y - 0 - 24]$$

$$f_{xy} = 2[8x \cdot 1 - 6y - 0 + 57 + 0]$$

$$f_y = e^{xy}(x^2 + xy + 1) \quad f_x = e^{xy}(xy + y^2 + 1) \quad (7)$$

$$f_{xx} = e^{xy} \cdot y(xy + y^2 + 1) + (y + 0 + 0) \cdot e^{xy}$$

$$f_{yy} = e^{xy} \cdot x(x^2 + xy + 1) + (0 + x) \cdot e^{xy}$$

$$f_{xy} = e^{xy} \cdot x(xy + y^2 + 1) + (x + 2y) \cdot e^{xy}$$

$$f_y = e^{x+y}(x^2 + y^2 + 2y) \quad f_x = e^{x+y}(x^2 + y^2 + 2x) \quad (8)$$

$$f_{xx} = e^{x+y}(x^2 + y^2 + 2x) + (2x + 2)e^{x+y}$$

$$f_{yy} = e^{x+y}(x^2 + y^2 + 2y) + (2y + 2)e^{x+y}$$

$$f_{xy} = e^{x+y}(x^2 + y^2 + 2x) + 2y \cdot e^{x+y}$$

$$f_y = e^{-x^2-y^2}(4y - 2x^2y - 4y^3) \quad f_x = e^{-x^2-y^2}(2x - 2x^3 - 4xy^2) \quad (9)$$

$$f_{xx} = e^{-x^2-y^2}(-2x)(2x - 2x^3 - 4xy^2) + (2 - 6x^2 - 4y^2)e^{-x^2-y^2}$$

$$f_{yy} = e^{-x^2-y^2}(-2y)(4y - 2x^2y - 4y^3) + (4 - 2x^2 - 12y^2)e^{-x^2-y^2}$$

$$f_{xy} = e^{-x^2-y^2}(-2y)(2x - 2x^3 - 4xy^2) + (-4x \cdot 2y)e^{-x^2-y^2}$$

$$f_y = \frac{2y}{1+x^2+y^2} \qquad f_x = \frac{2x}{1+x^2+y^2} \quad (10)$$

$$f_{yy} = \frac{2 \cdot (1+x^2+y^2) - 2y \cdot 2y}{(1+x^2+y^2)^2} \qquad f_{xy} = \frac{2y \cdot 2x}{(1+x^2+y^2)^2}$$

$$f_{xx} = \frac{2(x^2+y^2) - 2x \cdot 2x}{(x^2+y^2)^2} \qquad f_y = \frac{2y}{x^2+y^2} \qquad f_x = \frac{2x}{x^2+y^2} \quad (11)$$

$$f_{xy} = \frac{0(x^2+y^2) - 2y \cdot 2x}{(x^2+y^2)^2} \qquad f_{yy} = \frac{2(x^2+y^2) - 2y \cdot 2y}{(x^2+y^2)^2}$$

$$f_{xx} = \frac{2(x^2+y^2) - 2x \cdot 2x}{(x^2+y^2)^2} \cdot \frac{1}{3} \qquad f_y = \frac{2y}{x^2+y^2} \cdot \frac{1}{3} \qquad f_x = \frac{2x}{x^2+y^2} \cdot \frac{1}{3} \quad (12)$$

$$f_{xy} = \frac{0(x^2+y^2) - 2y \cdot 2x}{(x^2+y^2)^2} \cdot \frac{1}{3} \qquad f_{yy} = \frac{2(x^2+y^2) - 2y \cdot 2y}{(x^2+y^2)^2} \cdot \frac{1}{3}$$

$$f_y = xz \qquad f_{xz} = y \qquad f_{xy} = z \qquad f_{xx} = 0 \qquad f_x = yz \quad (13)$$

$$f_{zx} = y \qquad f_z = xy \qquad f_{yz} = x \qquad f_{yy} = 0 \qquad f_{yx} = z$$

$$f_{zz} = 0 \qquad f_{zy} = x$$

$$-2 \quad (14)$$

$$-1 \quad (15)$$

$$-\frac{1}{2\sqrt{2}} \quad (16)$$

$$\frac{4}{e^2} \left(1 + \frac{1}{e}\right) \quad (17)$$

16

חשבון דיפרנציאלי ואינטגרלי 2

פרק 14 - כלל השרשרת בפונקציות של מספר משתנים

תוכן העניינים

1. כלל השרשרת בפונקציות של מספר משתנים 108

כלל השרשרת בפונקציות של מספר משתנים

בתרגילים בפרק זה, הנח שכל הנגזרות הרשומות קיימות.

שאלות

(1) נתון: $x = 2u - v$, $y = u^2 + v^2$, $z = \ln(x^2 - y^2)$
 חשב: z_u , z_v .

(2) נתון: $v = 4t + k$, $u = t^2 + 4m$, $z = e^{u-v}$
 חשב: z_t , z_m , z_k .

(3) נתון: $z = f(x^2 - y^2)$
 הוכח: $y \cdot z_x + x \cdot z_y = 0$.

(4) נתון: $z = f(xy)$
 הוכח: $x \cdot z_x - y \cdot z_y = 0$.

(5) נתון: $z = f\left(\frac{x}{y}\right)$
 הוכח: $x \cdot z_x + y \cdot z_y = 0$.

(6) נתון: $z = f(x - y, y - x)$
 הוכח: $z_x + z_y = 0$.

(7) נתון: $w = f(x - y, y - z, z - x)$
 הוכח: $w_x + w_y + w_z = 0$.

(8) נתון: $u = \sin x + f(\sin y - \sin x)$
 הוכח: $u_x \cos y + u_y \cos x = \cos x \cos y$.

$$(9) \text{ נתון: } z = y \cdot f(x^2 - y^2)$$

$$\text{הוכח: } \frac{1}{x} z_x + \frac{1}{y} z_y = \frac{z}{y^2}$$

$$(10) \text{ נתון: } z = xy + xf\left(\frac{y}{x}\right)$$

$$\text{הוכח: } x \cdot z_x + y \cdot z_y = xy + z$$

$$(11) \text{ נתון: } u(x, y, z) = x^2 \cdot f\left(\frac{y}{x}, \frac{z}{x}\right)$$

$$\text{הוכח: } xu_x + yu_y + zu_z = 2u$$

$$(12) \text{ נתון: } h(x, y) = f(y + ax) + g(y - ax)$$

$$\text{הוכח: } h_{xx} = a^2 \cdot h_{yy}$$

$$(13) \text{ נתון: } u(x, y) = f(e^x \sin y) - g(e^x \sin y) \text{ הוכח:}$$

$$a. u_{xx} + u_{yy} = \frac{u_{xx} - u_x}{\sin^2 y}$$

$$b. u_{xy} = u_{yx}$$

$$g. \text{ חשב: } u_{xy}(1, \pi), \text{ אם ידוע ש-} f'(0) = 2, g'(0) = 1$$

$$(14) \text{ נתון: } y = r \sin \theta, x = r \cos \theta, u = f(x, y)$$

$$a. \text{ הוכח: } (u_x)^2 + (u_y)^2 = (u_r)^2 + \frac{1}{r^2} (u_\theta)^2$$

$$b. \text{ הוכח: } u_{rr} = f_{xx} \cos^2 \theta + 2f_{xy} \cos \theta \sin \theta + f_{yy} \sin^2 \theta$$

$$g. \text{ הוכח: } f_{xx} + f_{yy} = u_{rr} + \frac{1}{r^2} u_{\theta\theta} + \frac{1}{r} u_r$$

15 נתון $z = h(u, v)$, ונתון כי $u = f(x, y)$, $v = g(x, y)$ מקיימות את משוואת קושי-רימן, כלומר מקיימות $u_x = v_y$, $u_y = -v_x$.
הוכח כי:

א. u, v מקיימות את משוואת לפלס.

כלומר, $u_{xx} + u_{yy} = 0$ וכן $v_{xx} + v_{yy} = 0$.

ב. $h_{xx} + h_{yy} = \left((u_x)^2 + (v_x)^2 \right) (h_{uu} + h_{vv})$.

16 נתון: $y = r \sinh s$, $x = r \cosh s$, $u = f(x, y)$.

הוכח כי: $(u_x)^2 - (u_y)^2 = (u_r)^2 - \frac{1}{r^2} (u_s)^2$.

17 פונקציה $f(x, y)$ תיקרא הומוגנית מסדר n , אם $f(tx, ty) = t^n \cdot f(x, y)$.
הוכח כי אם f הומוגנית, אז:

א. $x \cdot f_x + y \cdot f_y = n \cdot f(x, y)$.

ב. $x^2 f_{xx} + y^2 f_{yy} + 2xy f_{xy} = n(n-1) \cdot f(x, y)$.

18 נתונה הפונקציה $z = f(x, y) = \begin{cases} \frac{x^2 y}{x^2 + y^2} & (x, y) \neq (0, 0) \\ 0 & (x, y) = (0, 0) \end{cases}$

א. חשב את הנגזרות החלקיות של הפונקציה בנקודה $(0, 0)$.

ב. נתון $x = 2t$, $y = t$.

חשב את $z'(0)$ באופן ישיר.

ג. נתון $x = 2t$, $y = t$.

חשב את $z'(0)$ לפי כלל השרשרת.

ד. בעזרת תוצאת סעיף ג' בלבד, קבע האם הפונקציה דיפרנציאבילית.

תשובות סופיות

$$z_u = \frac{1}{x^2 - y^2} \cdot 2x \cdot 2 + \frac{1}{x^2 - y^2} (-2y) \cdot 2u \quad (1)$$

$$z_t = e^{u-v} (1) \cdot 2t + e^{u-v} (-1) \cdot 4, \quad z_m = e^{u-1} (1) \cdot 4, \quad z_k = e^{u-v} (-1) \cdot 1 \quad (2)$$

$$-e \quad \text{ג.} \quad (13)$$

$$f_x(0,0) = f_y(0,0) = 0 \quad \text{א.} \quad (18) \quad \text{ב.} \quad \frac{4}{5} \quad \text{ג.} \quad 0 \quad \text{ד.} \quad \text{לא דיפרנציאבילית.}$$

שאר השאלות הן שאלות הוכחה, לפתרונות מלאים היכנסו לאתר GooL.co.il

חשבון דיפרנציאלי ואינטגרלי 2

פרק 15 - פונקציות סתומות - שימושים גיאומטריים

תוכן העניינים

112	1. פונקציות סתומות - הפן הטכני
115	2. שימושים גאומטריים

פונקציות סתומות – הפן הטכני

שאלות

- (1) מצא את y' , כאשר $x^2 + y^5 = xy + 1$, וחשב את $y'(0)$.
- (2) מצא את $y'(1)$, כאשר $e^{xy} + x^2y^2 = 5x - 4$.
- (3) מצא את $y'(e)$, $y''(e)$, כאשר $2\ln x + \ln y = 1$.
- (4) נתון $(z = z(x, y) \geq 0)$ $z^2 - e^{x^2+y^2} + (x+y)\sin z = 0$
 חשב את $\frac{\partial z}{\partial x}(0,0)$, $\frac{\partial z}{\partial y}(0,0)$.
- (5) נתון $(y = y(x, z) \geq 0)$ $z^2 - e^{x^2+y^2} + (x+y)\sin z = -e^4$
 חשב את $y_x(0,0)$, $y_z(0,0)$.
- (6) נתונה המשוואה $x - y = x \cdot y \cdot f\left(\frac{1}{x} - \frac{1}{z}\right)$
 הוכח כי $x^2 \cdot z_x + y^2 \cdot z_y = z^2$.
- (7) נתון $(z = z(x, y) \geq 0)$ $z^3 - 2xz + y = 0$
 מצא $z_{xx}(1,1)$.
- (8) נתונה משוואה $z^3 - 3xyz = 4$ ונקודה $(2,1,-2)$. מצא:
 א. $z_{xx}(2,1)$
 ב. $z_{xy}(2,1)$
 ג. $z_{yy}(2,1)$

$$(9) \quad \begin{cases} u^2 - v = 3x + y \\ u - 2v^2 = x - 2y \end{cases} \quad \text{נתונה מערכת משוואות:}$$

א. חשב את u_x, v_x, u_y, v_y .

ב. הראה כי $u_{xy} = u_{yx}$.

*הערה: בסעיף ב' אין להסתמך על משפט הנגזרות המעורבות.

$$(10) \quad \begin{cases} x = u + v \\ y = u^2 + v^2 \\ w = u^3 + v^3 \end{cases} \quad \text{נתונה מערכת משוואות:}$$

א. חשב את w_x, w_y .

ב. חשב y_x, y_w .

$$(11) \quad \begin{cases} xyz = 4 \\ x + y + z = 4 \end{cases} \quad \text{נתונה מערכת משוואות:}$$

הוכח כי $z'(x) + y'(x) = 0$.

$$(12) \quad \begin{cases} x \cos u + y \sin u + \ln z = f(u) \\ -x \sin u + y \cos u = f'(u) \end{cases} \quad \text{נתונה המערכת:}$$

הוכח כי:

$$א. \quad (z_x)^2 + (z_y)^2 = z^2$$

$$ב. \quad z_{xy} = z_{yx}$$

*הערה: בסעיף ב' אין להסתמך על משפט הנגזרות המעורבות.

תשובות סופיות

$$y'(0) = \frac{1}{5} \quad (1)$$

$$y'(1) = 5 \quad (2)$$

$$y'(e) = -\frac{2}{e^2}, \quad y''(e) = \frac{6}{e^3} \quad (3)$$

$$z_x(0,0) = z_y(0,0) = -\frac{\sin 1}{2} \quad (4)$$

$$y_x(0,0) = 0, \quad y_z(0,0) = \frac{1}{2e^4} \quad (5)$$

שאלת הוכחה. (6)

$$z_x(1,1) = -16 \quad (7)$$

$$z_{xx}(2,1) = z_{xy}(2,1) = 1, \quad z_{yy}(2,1) = 4 \quad (8)$$

$$u_x = \frac{12v-1}{8uv-1}, \quad u_y = \frac{4v+2}{8uv-1}, \quad v_x = \frac{3-2u}{8uv-1}, \quad v_y = \frac{4u+1}{8uv-1} \quad \left(uv \neq \frac{1}{8} \right) \quad (9)$$

ב. שאלת הוכחה.

$$\frac{\partial w}{\partial x} = -3uv, \quad \frac{\partial w}{\partial y} = \frac{3}{2}(v+u) \quad (u \neq v) \quad (10)$$

$$\frac{\partial y}{\partial x} = -\frac{2uv}{v+u}, \quad \frac{\partial y}{\partial w} = \frac{2}{3(v+u)} \quad (u \neq \pm v) \quad (11)$$

שאלת הוכחה. (11)

שאלת הוכחה. (12)

שימושים גאומטריים

שאלות

- (1) נתון משטח המוגדר ע"י הפונקציה $\frac{x^2}{4} + y^2 + \frac{z^2}{9} = 3$ ($z < 0$).
 מהי משוואת מישור משיק למשטח בנקודה P, בה $x = -2$, $y = 1$.
- (2) מצא משוואה של מישור משיק למשטח $xyz = 8$ בנקודה $(-2, 2, -2)$,
 וכן משוואה של הישר הפרמטרי הניצב למשטח הנתון בנקודה זו.
- (3) מצא מישור המשיק למשטח $x^2 + 8y^2 = 21 - 27z^2$,
 המקביל למישור $x + 8y + 18z = 0$.
- (4) למשטח $\sqrt{x} + \sqrt{y} + \sqrt{z} = \sqrt{a}$ מעבירים מישור המשיק בנקודה כלשהי.
 מישור זה חותך את הצירים x, y, z בנקודות A, B, C, בהתאמה.
 נסמן: $O = (0, 0, 0)$.
 הוכח: $OA + OB + OC = a$.
 (למעשה מוכיחים שסכום הקטעים אינו תלוי בנקודת ההשקה)
- (5) נתון המשטח $x^2yz + 3y^2 = 2xz^2 - 8z$, ונתונה הנקודה $(1, 2, -1)$.
 הישר הנורמלי למשטח בנקודה הנתונה, חותך את המישור $x + 3y - 2z = 10$,
 בנקודה Q.
 מצא את הנקודה Q.
- (6) הראה שהמשטח $x^2 - 2yz + y^3 = 4$ מאונך לכל אחד מחברי משפחת
 המשטחים $x^2 + 1 = (2 - 4a)y^2 + az^2$, בנקודת החיתוך $(1, -1, 2)$.
- (7) מצא משוואת הישר המשיק לעקום $C: x = 6 \sin t, y = 4 \cos 3t, z = 2 \sin 5t$
 בנקודה בה $t = \frac{1}{4}\pi$.

(8) ענה על הסעיפים הבאים:

א. נתון עקום $C: x = x(t), y = y(t), z = z(t)$,

ונתונה נקודה $P(x_0, y_0, z_0)$, המתקבלת מהצבת $t = t_0$ במשוואת העקום. הוכח כי משוואת המישור הנורמל לעקום היא

$$x'(t_0) \cdot (x - x_0) + y'(t_0) \cdot (y - y_0) + z'(t_0) \cdot (z - z_0) = 0$$

ב. מצא את משוואת המישור הנורמל לעקום

$$C: x = 6 \sin t, y = 4 \cos 3t, z = 2 \sin 5t$$

בנקודה בה $t = 0.25\pi$.

(9) נתונות שתי העקומות:

$$C_1: x = 2t + 1, y = t^2 - 1, z = t^2 + t$$

$$C_2: x = s^2, y = -s, z = s - 1$$

נתון כי שתי העקומות נמצאות על משטח S , וכי שתיהן נחתכות בנקודה הנמצאת במישור xy .

א. מצא את נקודת החיתוך בין שתי העקומות.

ב. מצא את משוואת המישור המשיק לשתי העקומות בנקודת החיתוך שבין שתי העקומות.

$$C_1: x = 2t + 1, y = t^2 - 1, z = t^2 + t$$

(10) נתונות שלוש עקומות:

$$C_2: x = s^2, y = -s, z = s - 1$$

$$C_3: x = u + 2, y = u, z = u^2 - 1$$

נתון כי שלוש העקומות נמצאות על משטח S , וכי שלושתן נחתכות בנקודה הנמצאת במישור xy .

א. מצא את נקודת החיתוך בין שתי העקומות.

ב. האם בנקודה הנ"ל ניתן להעביר מישור משיק למשטח S ? נמק!

(11) ענה על הסעיפים הבאים:

א. הוכח שמשוואת הישר המשיק לעקום:

$$\begin{cases} F(x, y, z) = 0 \\ G(x, y, z) = 0 \end{cases}$$

בנקודה P שעליו, היא $\ell: P + t \cdot \nabla F(P) \times \nabla G(P)$.

ב. בנקודה $(1, -1, 1)$, מצא את משוואת הישר המשיק לעקום:

$$\begin{cases} 2xz - x^2y = 3 \\ 3x^2y + y^2z = -2 \end{cases}$$

12) ענה על הסעיפים הבאים :

א. הוכח שמשוואת המישור הנורמלי לעקום

$$\begin{cases} F(x, y, z) = 0 \\ G(x, y, z) = 0 \end{cases}$$

בנקודה P שעליו, היא $a(x - x_0) + b(y - y_0) + c(z - z_0) = 0$,

כאשר $(a, b, c) = \nabla F(P) \times \nabla G(P)$.

ב. בנקודה $(1, -1, 1)$, מצא את משוואת המישור הנורמלי לעקום :

$$\begin{cases} 2xz - x^2y = 3 \\ 3x^2y + y^2z = -2 \end{cases}$$

13) נתונה הפונקציה $r: \mathbb{R}^2 \rightarrow \mathbb{R}^3$, על ידי $x = u \cos v$, $y = u \sin v$, $z = u^2 + v^2$.

מהן הנקודות שעבורן קיים מישור משיק?

מצאו את משוואת המישור המשיק, בנקודה $(u, v) = (1, 0)$.

14) מצא ביטוי לווקטור היחידה, המאונך למשטח

$$x = \sin u \cos v, \quad y = \sin u \sin v, \quad z = \cos u$$

$$u \in [0, \pi], \quad v \in [0, 2\pi]$$

באיזה משטח מדובר?

תשובות סופיות

$$3x - 6y + 2z + 18 = 0 \quad (1)$$

$$x - y + z + 6 = 0, \quad (-2, 2, -2) + t(1, -1, 1) \quad (2)$$

$$x + 8y + 18z = 21, \quad x + 8y + 18z = -21 \quad (3)$$

שאלת הוכחה. (4)

$$Q(7, -9, -15) \quad (5)$$

שאלת הוכחה. (6)

$$\ell: (x, y, z) = (3\sqrt{2}, -2\sqrt{2}, -\sqrt{2}) + s(3\sqrt{2}, -6\sqrt{2}, -5\sqrt{2}) \quad (7)$$

$$3x - 6y - 5z = 26\sqrt{2} \quad \text{ב.} \quad \text{א. שאלת הוכחה.} \quad (8)$$

$$x - 2z = 1 \quad \text{ב.} \quad P(1, -1, 0) \quad \text{א.} \quad (9)$$

(10) א. נקבל שנקודת החיתוך היא $P(1, -1, 0)$. ב. לא.

$$(x, y, z) = (1, -1, 1) + t(3, 16, 2) \quad \text{ב.} \quad \text{א. שאלת הוכחה.} \quad (11)$$

$$3x + 16y + 2z = -11 \quad \text{ב.} \quad \text{א. שאלת הוכחה.} \quad (12)$$

$$-2x + z = -1 \quad \text{ב.} \quad (0, 0, 0) \quad \text{א. כל נקודה, למעט} \quad (13)$$

$$\hat{n} = \frac{\vec{n}}{|\vec{n}|} = \frac{(x, y, z)}{\sqrt{x^2 + y^2 + z^2}} \quad (14)$$

כדור שמרכזו בראשית הצירים, עם רדיוס 1, שנוסחתו: $x^2 + y^2 + z^2 = 1$.

חשבון דיפרנציאלי ואינטגרלי 2

פרק 16 - קיצון ואוכף לפונקציה של שני משתנים

תוכן העניינים

1. קיצון ואוכף לפונקציה של שני משתנים 119

קיצון ואוכף לפונקציה של שני משתנים

שאלות

עבור כל אחת מהפונקציות בשאלות 1-8,

מצא נקודות קריטיות וסווג אותן למקסימום, מינימום או אוכף:

$$f(x, y) = 8x^3 + 12xy + 3y^2 - 18x \quad (1)$$

$$f(x, y) = x^3 + y^3 - 3x - 12y + 20 \quad (2)$$

$$f(x, y) = x^3 + y^3 - 3xy + 4 \quad (3)$$

$$f(x, y) = 3x - x^3 - 2y^2 + y^4 \quad (4)$$

$$f(x, y) = e^{4y-x^2-y^2} \quad (5)$$

$$f(x, y) = y\sqrt{x} - y^2 - x + 6y \quad (6)$$

$$f(x, y) = \frac{x^2y^2 - 8x + y}{xy} \quad (7)$$

$$f(x, y) = e^x \cos y \quad (8)$$

$$z = x^3 + y^3 - 3xy + 4 \quad (9)$$

מצא את משוואות המישורים המשיקים האופקיים למשטח.

(10) מבין כל התיבות הפתוחות שנפחן 32 סמ"ק, חשב את ממדי התיבה ששטח הפנים שלה הוא מינימלי.

(11) מצא את המרחק הקצר ביותר מהנקודה (1,2,3) למישור $-2x - 2y + z = 0$, וכן את הנקודה על המישור הקרובה ביותר לנקודה הנ"ל.

- 12) יצרן מוכר מחשבונים, בארץ ובסין. עלות הייצור של מחשבון בארץ היא \$6 ועלות ייצור מחשבון בסין היא \$8. מנהל השיווק אומד את הביקוש Q_1 למחשבון בארץ, ואת הביקוש Q_2 למחשבון בסין, על ידי: $Q_1 = 116 - 30P_1 + 20P_2$, $Q_2 = 144 + 16P_1 - 24P_2$. כיצד צריכה החנות לקבוע את מחירי המחשבונים, P_1 ו- P_2 , על מנת למקסם את הרווח? מהו רווח זה?

- 13) נתונה הפונקציה $f(x, y) = x^2 + y^2 + axy$.
- א. הוכח שהנקודה $(0, 0)$ היא נקי קריטית.
- ב. בעזרת מבחן הנגזרת השנייה, קבע עבור אילו ערכים של a הנקודה מסעיף א' היא מקסימום, מינימום, אוכל, או שלא ניתן לדעת.

14) מצא שני מספרים, $b > a$, כך ש- $\int_a^b (24 - 2x - x^2)^{\frac{1}{5}} dx$ יהיה מקסימלי.

תשובות סופיות

- 1) $(-0.5, 1)$ אוכל; $(1.5, -3)$ מינימום.
- 2) $(1, 2)$ מינימום; $(-1, -2)$ מקסימום; $(-1, 2)$, $(1, -2)$ אוכל.
- 3) $(0, 0)$ אוכל; $(1, 1)$ מינימום.
- 4) $(-1, -1)$, $(-1, 1)$ מינימום; $(1, 0)$ מקסימום; $(1, -1)$, $(1, 1)$, $(-1, 0)$ אוכל.
- 5) $(0, 2)$ מקסימום.
- 6) $(4, 4)$ מקסימום.
- 7) $(-0.5, 4)$ מקסימום.
- 8) אין נקודות קריטיות.
- 9) $z = 4$, $z = 3$
- 10) רוחב 4 ס"מ, אורך 4 ס"מ, גובה 2 ס"מ.
- 11) מרחק מינימלי הוא 1 יחידות אורך. נקודה קרובה ביותר $(1/3, 4/3, 10/3)$.
- 12) $P_1 = 10\$$, $P_2 = 12\$$ רווח מקסימלי \$288.
- 13) א. שאלת הוכחה. ב. עבור $a = 2$, $a = -2$, לא ניתן לדעת; $a > 2$, $a < -2$ אוכל; $-2 < a < 2$ מינימום.
- 14) $a = -6$, $b = 4$

חשבון דיפרנציאלי ואינטגרלי 2

פרק 17 - קיצון של פונקציה של שני משתנים תחת אילוץ (כופלי לגראנז')

תוכן העניינים

1. קיצון של פונקציה של שני משתנים תחת אילוץ.....121

קיצון של פונקציה של שני משתנים תחת אילוץ (כופלי לגראנז')

שאלות

בשאלות 1-4 מצא את המקסימום והמינימום של הפונקציות, בכפוף לאילוץ הנתון:

$$f(x, y) = x^2 + y^2; \quad 2x^2 + 3xy = 1 - 2y^2 \quad (1)$$

$$f(x, y) = x^2 - y^2; \quad x^2 + y^2 = 1 \quad (2)$$

$$f(x, y) = 4x + 6y; \quad x^2 + y^2 = 13 \quad (3)$$

$$f(x, y) = x^2 y; \quad x^2 + 2y^2 = 6 \quad (4)$$

$$\text{נתונה בעיית הקיצון } \max \{xy\} \text{ s.t. } x + 3y = 12, \text{ כאשר } x, y > 0. \quad (5)$$

א. פתור את הבעיה.

ב. הבא פתרון גרפי לבעיה.

$$\text{נתונה בעיית הקיצון } \max \{2x + y\} \text{ s.t. } \sqrt{x} + \sqrt{y} = 9, \text{ כאשר } x, y \geq 0. \quad (6)$$

א. פתור את הבעיה.

ב. הבא פתרון גרפי לבעיה.

$$(7) \text{ מבין כל הנקודות הנמצאות על הישר } x + 3y = 12, \text{ מצא את זו שמכפלת שיעוריה מקסימלי.}$$

(8) מבין כל הנקודות שעל העקומה $2x^2 + 3xy = 1 - 2y^2$, מצא את הנקודות שמרחקן מראשית הצירים הוא מינימלי, ואת הנקודות שמרחקן מראשית הצירים הוא מקסימלי.

$$(9) \text{ מצא את המרחק הקצר ביותר מהישר } 3x - 6y + 4 = 0, \text{ לפרבולה } x^2 + 2xy + y^2 + 4y = 0.$$

$$\text{רמז: מרחק הנקודה } (x_0, y_0) \text{ מהישר } ax + by + c = 0, \text{ הוא } \frac{|ax_0 + by_0 + c|}{\sqrt{a^2 + b^2}}.$$

- 10** מוישליה קונה בשוק x ק"ג מלפפונים ו- y ק"ג עגבניות. התועלת מצריכת הסל, (x, y) , נתונה על ידי $u(x, y) = \ln x + \ln y$. מחיר ק"ג מלפפונים 1 ש"ח, ומחיר ק"ג עגבניות 2 ש"ח. מוישליה קובע לעצמו להשיג רמת תועלת $\ln 16$, והוא מעוניין להשיג זאת בעלות מינימאלית. נסח ופתור את בעיית מוישליה.
- 11** דני קונה בשוק x ק"ג מלפפונים ו- y ק"ג עגבניות. התועלת מצריכת הסל (x, y) נתונה על ידי $u(x, y) = xy$. מחיר ק"ג מלפפונים 1 ש"ח, ומחיר ק"ג עגבניות 3 ש"ח. לדני תקציב של 12 ש"ח. נסח ופתור את בעיית דני.
- 12** עקומת התמורה בין מנגו, (x) , ואננס, (y) , היא $x^2 + y^2 = 13$. לדני תועלת $f(x, y) = 4x + 6y$. דני מחפש את הסל (אננס, מנגו) (x, y) , על עקומת התמורה, המביא למקסימום את התועלת שלו מצריכת מנגו ואננס. נסח ופתור את הבעיה.
- 13** ליצרן פונקציית ייצור $Q = \sqrt{k} + \sqrt{L}$. המחירים ליחידת K ו- L הם $P_K = 2, P_L = 1$. היצרן נמצא ברמת תפוקה 100 והוא מחפש את הצירוף (K^*, L^*) , המביא למינימום את העלות. נסח את בעיית היצרן (אל תפתור).
- 14** נתונה בעיית קיצון תחת אילוץ $\max\{u(x, y)\} \text{ s.t. } p_1x + p_2y = I$. תהי (x^*, y^*) נקודת הפתרון של הבעיה. ניתן להניח מצב קלאסי של השקה. הוכיחו כי כופל לגראנז' λ מקיים $\lambda = \frac{x \cdot u_x + y \cdot u_y}{I}$ בנקודת הפתרון של הבעיה.

תשובות סופיות

$$\max(\pm 1, \mp 1) \quad \min(\pm\sqrt{1/7}, \pm\sqrt{1/7}) \quad \text{(1)}$$

$$\min(0, \pm 1) \quad \max(\pm 1, 0) \quad \text{(2)}$$

$$\max(2, 3) \quad \min(-2, -3) \quad \text{(3)}$$

$$\max(\pm 2, 1) \quad \min(\pm 2, -1) \quad \text{(4)}$$

$$\max(6, 2) \quad \text{(5)}$$

$$\max(9, 36) \quad \text{(6)}$$

$$(6, 2) \quad \text{(7)}$$

$$\max(\pm 1, \mp 1) \quad \min(\pm\sqrt{1/7}, \pm\sqrt{1/7}) \quad \text{(8)}$$

$$7 / \sqrt{45} \quad \text{(9)}$$

$$\min(\sqrt{32}, \sqrt{8}) \quad \text{(10)}$$

$$\max(6, 2) \quad \text{(11)}$$

$$\max(2, 3) \quad \text{(12)}$$

$$\min\{2K + L\}; \quad \sqrt{K} + \sqrt{L} = 100 \quad \text{(13)}$$

$$\text{שאלת הוכחה.} \quad \text{(14)}$$