

# פיזיקה 2 להנדסת חשמל ומחשבים ותעשייה וניהול מס קורס



## תוכן העניינים

1	מבוא למבנה החומר	(ללא ספר)
1	הכוח החשמלי- חוק קולון	
5	השדה החשמלי	
(ללא ספר)	חוק גאוס ברמה איכותית בלבד	
8	חוק גאוס	
11	תנועה בשדה חשמלי אחיד	
13	מוליכים	
16	חומרים דיאלקטריים	
18	מתח, פוטנציאל ואנרגיה פוטנציאלית חשמלית	
28	זרם מתח ותנגדות	
36	אנרגיה והספק במעגל החשמלי	
41	חיבור נגדים וחוקי קירכהוף	
50	מכשירי מדידה	
51	קבלים	
66	השדה המגנטי	
69	חוק אמפר	
70	הכוח המגנטי (חוק לורנץ)	
77	חוק פארדיי	
80	מעגלי זרם חילופין	

# יסודות הפיזיקה 2 להנדסת חשמל ומחשבים ותעשייה וניהול מס קורס 9921121

פרק 1 - מבוא למבנה החומר

תוכן העניינים

1. מבוא למבנה החומר ..... (ללא ספר)

# יסודות הפיזיקה 2 להנדסת חשמל ומחשבים ותעשייה וניהול מס קורס 9921121

פרק 2 - הכוח החשמלי- חוק קולון

תוכן העניינים

1. חוק קולון.....1
2. תרגילים.....2

## חוק קולון:

### שאלות:

#### (1) אלקטרון ופרוטון

אלקטרון ופרוטון נמצאים במרחק של 3A אחד מהשני. מהו הכוח הפועל על כל אחד מהם? (גודל וכיוון).

#### (2) שני מטענים על ציר ה-X

שני גופים טעונים במטענים:  $q_1 = 0.2mc, q_2 = 0.3mc$ .

מיקום הגוף הראשון הוא:  $\vec{r}_1(3m, 0)$  ומיקום הגוף השני הוא:  $\vec{r}_1(8m, 0)$ .

א. חשב את הכוח החשמלי הפועל על כל גוף גודל וכיוון.

ב. מהי תאוצת כל גוף באותו הרגע אם מסותיהן הן:  $m_1 = 3kg, m_2 = 8kg$ .

#### (3) שני מטענים במישור

שני גופים טעונים במטענים:  $q_1 = 15\mu c, q_2 = -20\mu c$ .

מיקום הגוף הראשון הוא:  $\vec{r}_1(0, 0)$  ומיקום הגוף השני הוא:  $\vec{r}_1(5m, 3m)$ .

א. חשב את הכוח החשמלי הפועל על כל גוף גודל וכיוון.

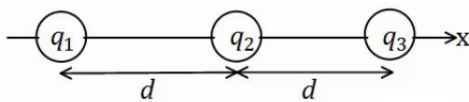
ב. מהי תאוצת כל גוף באותו הרגע אם מסותיהן הן:  $m_1 = 3kg, m_2 = 8kg$ .

#### (4) 3 מטענים על ציר ה-X

שלושה מטענים מונחים על ציר ה-x במרווחים של  $d = 10cm$  אחד מהשני.

גודל המטענים הוא:  $q_1 = 2\mu c, q_2 = -10\mu c, q_3 = 5\mu c$ .

מצא את הכוח הפועל על כל מטען גודל וכיוון.



### תשובות סופיות:

(1)  $F = -2.56 \cdot 10^9 N$ , כוח המשיכה.

(2) א. שניהם נעים בכיוונים הפוכים, ב-  $F = 21.6N$ . ב.  $a_1 = -7.2 \frac{m}{sec^2} \hat{x}$ ,  $a_2 = 2.7 \frac{m}{sec^2} \hat{x}$ .

(3) א.  $|F_1| = |F_2| = 7.94 \cdot 10^{-2} N$ ,  $\theta_1 = 30.96^\circ$ ,  $\theta_2 = 210.96^\circ$ . ב.  $a_1 \approx 2.65 \cdot 10^{-2} \frac{m}{sec}$ .

(4)  $\sum \vec{F}_1 = 15.75N\hat{x}$ ,  $\sum \vec{F}_2 = 27N\hat{x}$ ,  $\sum \vec{F}_3 = 42.75N\hat{x}$

## תרגילים:

### שאלות:



#### (1) מטען בפינת ריבוע

חשב את הכוח הפועל על המטען בפינה הימנית התחתונה של הריבוע.  $q$  ו- $a$  נתונים.

#### (2) שני כדורים תלויים

שני כדורים בעלי מסה  $m$  ומטען זהה תלויים מהתקרה ע"י חוטים בעלי אורך  $L$ , הזווית בין החוטים היא  $30^\circ$  מעלות. מצא את מטען הכדורים.

#### (3) מהירות זוויתית באטום המימן

אטום המימן מורכב מפרוטון בגרעין ואלקטרון הסובב סביב הגרעין בתנועה מעגלית ברדיוס של  $0.53$  אנגסטרומ. מצא את המהירות הזוויתית של האלקטרון, אם ידוע כי מסת האלקטרון היא:  $m_e = 9.1 \cdot 10^{-31} \text{ kg}$  ומטען האלקטרון והפרוטון הוא:  $q_e = -1.6 \cdot 10^{-19} \text{ C} = -q_p$ .



#### (4) מטענים בקודקודי משולש

שלושה מטענים זהים נמצאים על קודקודיו של משולש שווה צלעות. גודל כל מטען הוא  $q = 2\mu\text{C}$  ואורך צלע המשולש היא  $4\text{m}$ .

מצא את הכוח שמרגיש כל מטען כתוצאה מהמטענים האחרים.

**(5) כוח על כדור בקצה משולש**



שני כדורים קטנים, שמטען כל אחד מהם הוא:  $q = 10^{-5} \text{ C}$ , קבועים בנקודות A ו-B באיור. המרחק בין הנקודות הוא 30cm. בנקודה C הנמצאת במרחק של 30cm מכל אחד מהמטענים האלה, נמצא כדור מוליך קטן שמסתו 20gr והוא טעון במטען של:  $Q = -2 \cdot 10^{-5} \text{ C}$ .

משחררים את הכדור הנמצא בנקודה C.

- חשב את הגודל ואת הכיוון של הכוח על הכדור ברגע בו שוחרר.
- חשב את גודלה ואת כיוונה של תאוצת הכדור ברגע בו שוחרר.
- חשב את תאוצת הכדור בנקודה D.

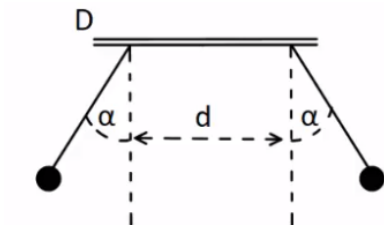
**(6) נחש את סימן המטענים**



שני מטענים נקודתיים ממוקמים בקודקודי משולש ישר זווית, בקצוות המיתר AB. נתון כי:  $Q_3 = 3\mu\text{C}$   $|q_1| = 3\mu\text{C}$  והכוח השקול F הפועל על  $Q_3$  פועל בכיוון אופקי שמאלה במקביל לצלע AB. בהזנחת כוח הכובד:

- מהם סימני המטענים  $q_1$  ו- $q_2$ ? נמק.
- חשב את מטען  $q_2$  אם הזווית  $\angle ACB$  היא זווית ישרה.
- מהו גודלו של הכוח השקול F?

**(7) שני מטענים תלויים**



שני כדורים שמסתם זהות  $m = 8\text{ gr}$  ומטען זהה  $q$ , תלויים באמצעות חוטים משתי נקודות שהמרחק בניהם הוא  $d = 2\text{ cm}$ . נתון:  $\alpha = 30^\circ$  ו- $l = 3\text{ cm}$ . בטא את גודל המטען  $q$  באמצעות  $d, m, l, \alpha$  וחשב את גודל המטען  $q$ .

## תשובות סופיות:

$$\sum F_y = \frac{kq^2}{a^2} \left(1 - \frac{1}{\sqrt{2}}\right) \quad (1)$$

$$q = \sqrt{\frac{mg}{k} \tan(15) L^2 (2 - \sqrt{3})} \quad (2)$$

$$\omega = \sqrt{17} \cdot 10^{16} \frac{1}{\text{sec}} \quad (3)$$

$$\sum F = 3.897 \cdot 10^{-3} \text{ N} \quad (4)$$

$$a = 0 \quad \text{ג.} \quad a_y = 1,732 \frac{\text{m}}{\text{sec}^2} \quad \text{ב.} \quad 34.6 \text{ N} \quad \text{א.} \quad (5)$$

$$\sum F_x = 37.5 \text{ N} \quad \text{ג.} \quad q_2 = 7.11 \mu\text{c} \quad \text{ב.} \quad \text{א.} \quad q_1 : \text{שלילי}, \quad q_2 : \text{חיובי.} \quad (6)$$

$$q \approx 5.2 \cdot 10^{-8} \text{ c}, \quad q = \sqrt{\frac{mg \tan \alpha}{k}} (d + 2l \sin \alpha) \quad (7)$$

# יסודות הפיזיקה 2 להנדסת חשמל ומחשבים ותעשייה וניהול מס קורס 9921121

פרק 3 - השדה החשמלי

תוכן העניינים

1. שדה חשמלי של מטענים נקודתיים.....5

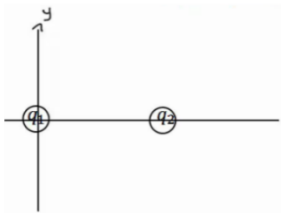
## שדה חשמלי של מטענים נקודתיים:

### שאלות:

#### 1) שדה בשתי נקודות

מטען  $q$  נמצא בראשית הצירים.

- חשב את השדה בנקודות  $(0, 2m)$ ,  $(1m, 3m)$ , אם נתון ש- $q = 5c$  (גודל וכיוון).
- חזור על סעיף א' אם  $q = -7c$ .
- מצא מה יהיה הכוח על מטען  $q_2 = 3c$  המגיע לנקודה  $(1m, 3m)$  עבור סעיף א'.
- מצא מה יהיה הכוח על מטען  $q_3 = -4c$  המגיע לנקודה  $(1m, 3m)$  עבור סעיף א' ללא  $q_2$ .



#### 2) חישוב שדה שקול בשלוש נקודות

מטען  $q_1 = 5\mu c$  נמצא בראשית הצירים.

מטען  $q_2 = 4\mu c$  נמצא במיקום  $(3cm, 0)$ .

מצא את השדה בנקודות הבאות:

- $(5cm, 0)$
- $(2cm, 0)$
- $(2cm, 1cm)$

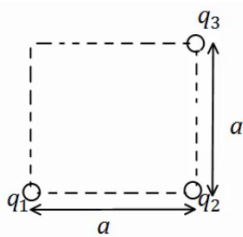
#### 3) חישוב שדה שקול בפינה של ריבוע

מטענים  $q_1, q_2, q_3$  נמצאים בשלוש פינותיו של ריבוע

בעל צלע  $a$ .

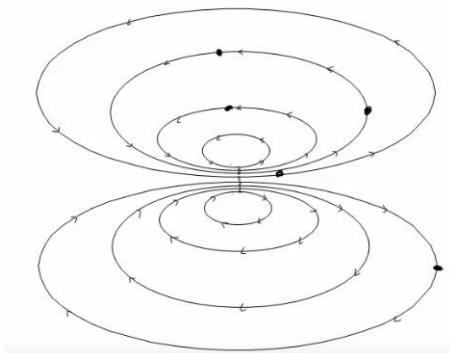
מהו השדה בפינה הרביעית?

$q_1, q_2, q_3, a$  נתונים.



#### 4) קווי שדה

באיור הבא מתוארים קווי שדה במרחב. צייר איכותית את וקטור השדה החשמלי בכל הנקודות המסומנות.



- (5) חלקיק על קו שדה**  
 חלקיק מתחיל לנוע ממנוחה במרחב בו קיים שדה חשמלי.  
 האם החלקיק ימשיך לנוע לאורך קו השדה עליו היה בתחילת התנועה לעד?
- (6) יחידות של השדה**  
 תלמיד טען שניתן לרשום את היחידות של השדה החשמלי גם כג'אול לקולון למטר. האם התלמיד צודק?
- (7) קווי שדה חוצים זה את זה**  
 תלמיד טען שקווי השדה של שני מטענים במרחב חוצים זה את זה? האם הדבר אפשרי? אם כן, אילו מטענים יקיימו טענה זו?
- (8) שדה מתאפס**  
 בתוך אזור מבודד נמצאים שני מטענים במיקומים שונים. גודל המטענים זהה וסימנם אינו ידוע. קבעו האם המטענים בעלי סימן זהה או סימן הפוך אם ידוע שקיימת נקודה במרחב שבה השדה מתאפס. הניחו שאין עוד מטענים במרחב.
- (9) גוף מרגיש שדה**  
 גוף קטן הנושא מטען של  $-5 \cdot 10^{-9} \text{ C}$  חשב בכוח חשמלי שגודלו  $4 \cdot 10^{-8} \text{ N}$  כלפי מטה. הניחו שכוח הכובד זניח.  
 א. מהו השדה החשמלי בנקודה בה נמצא הגוף?  
 ב. מה יהיה הכוח על פרוטון שיהיה באותה הנקודה?
- (10) שדה מתאפס בין שני מטענים**  
 שני מטענים  $q_1 = 3 \cdot 10^{-9} \text{ C}$  ו-  $q_2 = -5 \cdot 10^{-9} \text{ C}$  מרוחקים  $1.8 \text{ m}$  זה מזה.  
 באיזו נקודה מתאפס השדה החשמלי על הקו המחבר בין המטענים?
- (11) שדה בכמה נקודות**  
 מטען  $q_1 = 4 \cdot 10^{-6} \text{ C}$  נמצא בראשית. מטען אחר של  $q_2 = -2 \cdot 10^{-9} \text{ C}$  נמצא בנקודה (1,2) במטרים.  
 חשבו את השדה השקול בנקודות הבאות:  
 א. (0,2)  
 ב. (-1,-2)  
 ג.  $(-1,-4)^*$

## תשובות סופיות:

$$\vec{E} = 6.3 \cdot 10^9 \hat{x} + 15.75 \cdot 10^9 (-\hat{y}) \quad \text{ב.} \quad \vec{E} = 1.42 \cdot 10^9 \hat{x} + 4.27 \cdot 10^9 \hat{y} \quad \text{א.} \quad (1)$$

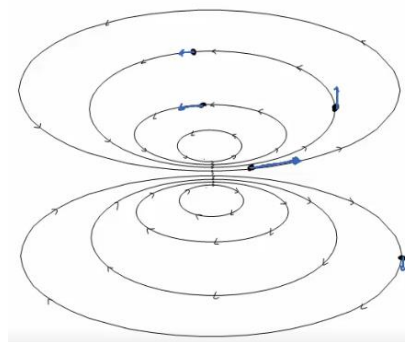
$$\vec{F}_3 = -4 \cdot (1.42 \cdot 10^9 \hat{x} + 4.27 \cdot 10^9 \hat{y}) \quad \text{ד.} \quad \vec{F} = 4.26 \cdot 10^9 \hat{x} + 12.81 \cdot 10^9 \hat{y} \quad \text{ג.}$$

$$E_{1_x} = 8.05 \cdot 10^7, E_{1_y} = 4.03 \cdot 10^7, E_{2_x} = -12.73 \cdot 10^7, E_{2_y} = 12.73 \cdot 10^7 \quad (2)$$

$$E_{T_x} = -4.68 \cdot 10^7, E_{T_y} = 16.77 \cdot 10^7$$

$$E_{T_y} = \frac{kq_1}{a^2} + \frac{kq_2}{2a^2} \cdot \frac{1}{\sqrt{2}}, E_{T_x} = \frac{kq_3}{a^2} - \frac{kq_2}{2a^2} \cdot \frac{1}{\sqrt{2}} \quad (3)$$

(4)



(5) לא.

(6) כן.

(7) לא.

(8) זהה.

$$\text{ב. ראה סרטון.} \quad \text{א. } |E| = 8 \frac{N}{C}, \text{ למעלה.} \quad (9)$$

$$x_2 = -6.19 \quad (10)$$

$$\vec{E} = -2.82\hat{x} - 5.63\hat{y} \frac{N}{C} \quad \text{ב.} \quad \vec{E} = 18\hat{x} + 9\hat{y} \quad \text{א.} \quad (11)$$

$$\vec{E} = -0.37\hat{x} - 1.59\hat{y} \quad \text{ג.}$$

# יסודות הפיזיקה 2 להנדסת חשמל ומחשבים ותעשייה וניהול מס קורס 9921121

פרק 4 - חוק גאוס ברמה איכותית בלבד

תוכן העניינים

1. הסבר ..... (ללא ספר)

# יסודות הפיזיקה 2 להנדסת חשמל ומחשבים ותעשייה וניהול מס קורס 9921121

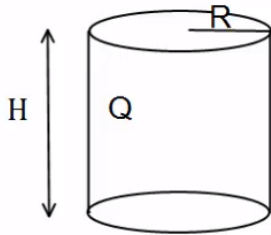
פרק 5 - חוק גאוס

תוכן העניינים

- 1. צפיפות מטען..... 8
- 2. חוק גאוס..... 9
- 3. סיכום חוק גאוס (ללא ספר)..... 10
- 4. תרגילים נוספים..... 10

## צפיפות מטען:

שאלות:



(1) גליל עם חור

גליל בעל רדיוס  $R$  וגובה  $H$ , טעון במטען  $Q$  המתפלג בצורה אחידה.  
 קודחים בגליל חור ברדיוס  $r < R$ , לכל אורכו.  
 מהו המטען שיצא מהגליל?  
 (נוסחה לנפח גליל:  $\pi r^2 h$ .)

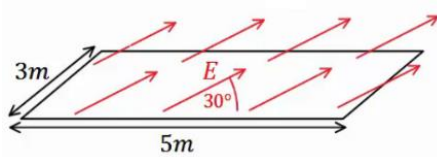
תשובות סופיות:

$$q = \frac{Qr^2}{R^2} \quad (1)$$

## חוק גאוס:

### שאלות:

#### (1) שדה באלכסון

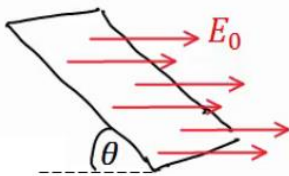


באיור הבא נתון כי השדה החשמלי על המשטח זהה בכל נקודה (שדה אחיד).

גודלו הוא  $E = 2 \frac{N}{C}$  והזווית בינו למשטח היא  $30^\circ$ .

אורך המשטח הוא 5m ורוחבו הוא 3m. מצא מהו השטף דרך המשטח.

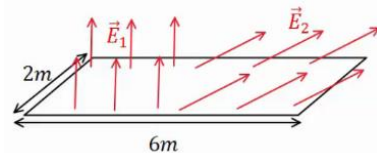
#### (2) משטח באלכסון



שדה חשמלי אחיד נמצא בכל המרחב בכיוון ציר ה-x, גודלו הוא  $E_0$ .

מצא מהו השטף דרך משטח המונח בזווית  $\theta$  ביחס לציר ה-x. אורך המשטח הוא a ורוחבו הוא b.

#### (3) שדה מפוצל



באיור הבא נתון כי השדה החשמלי על המשטח,

בחציו השמאלי, הוא:  $\vec{E}_1 = 2 \frac{N}{C} \hat{y}$  (שדה אחיד).

בחציו הימני של המשטח, השדה הוא:  $\vec{E}_2 = 7 \frac{N}{C} \hat{x} + 3 \frac{N}{C} \hat{y}$ .

אורך המשטח הוא 6m ורוחבו הוא 2m. מצא מהו השטף דרך המשטח.

### תשובות סופיות:

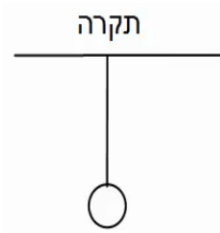
$$\Phi_E = 15 \cdot \frac{m^2 N}{C} \quad (1)$$

$$\Phi_E = E_0 \sin \theta \cdot a \cdot b \quad (2)$$

$$\Phi_E = 30 \frac{N \cdot m^2}{C} \quad (3)$$

## תרגילים נוספים:

### שאלות:



#### (1) מישור מתחת לכדור תלוי

כדור בעל מסה  $m = 5\text{kg}$  ומטען  $Q = 20\mu\text{C}$  תלוי באמצעות חוט מהתקרה. מתחת לכדור ישנו מישור אינסופי בעל

$$\text{צפיפות מטען משטחית: } \sigma = -\frac{30\mu\text{C}}{\text{m}^2}$$

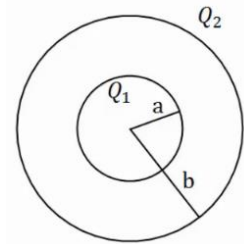
א. מצא את המתחיות בחוט.

ב. מצא את המתחיות בחוט אם  $\sigma = +\frac{5\mu\text{C}}{\text{m}^2}$

#### (2) שתי קליפות כדוריות

במערכת הבאה שתי קליפות (חלולות) בעלות מרכז משותף (קונצנטריות). רדיוס הקליפה הפנימי הוא  $a$  והמטען עליה הוא  $Q_1$ , רדיוס הקליפה

החיצונית הוא  $b$  והמטען עליה הוא  $Q_2$ .



א. חשב את פונקציית השדה החשמלי בכל המרחב.

ב. מה הכוח (גודל וכיוון) שירגיש מטען בגודל  $Q_3$ ,

הנמצא במרחק  $3b$  ממרכז הכדור.

### תשובות סופיות:

ב.  $T \approx 44.35\text{N}$

(1) א.  $T = 83.93\text{N}$

ב.  $\vec{F} = Q_3 \frac{k(Q_1 + Q_2)}{(3b)^2}$ , כיוון: כלפי חוץ.

$$E = \begin{cases} 0 & r < a \\ \frac{kQ_1}{r^2} & a < r < b \\ \frac{k(Q_1 + Q_2)}{r^2} & b < r \end{cases} \quad \text{(2) א.}$$

# יסודות הפיזיקה 2 להנדסת חשמל ומחשבים ותעשייה וניהול מס קורס 9921121

פרק 6 - תנועה בשדה חשמלי אחיד

תוכן העניינים

1. הסבר ותרגילים.....11

## הסבר ותרגילים:

### שאלות:

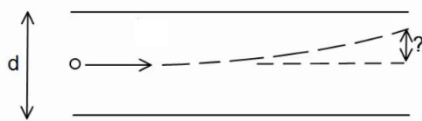
#### 1) מלוח אל לוח

שני לוחות ריבועיים נמצאים אחד מעל השני. אורך כל צלע היא 6 ס"מ, והמרחק בין הלוחות הוא 2 מ"מ. הלוחות טעונים בצפיפות מטען אחידה; המטען הכולל על הלוח התחתון הוא:  $Q = 6 \cdot 10^{-6} \text{ c}$  והמטען הכולל על הלוח העליון זהה והפוך בסימנו.

משחררים אלקטרון ממנוחה קרוב מאוד ומתחת ללוח העליון:  $\left( \begin{matrix} q_e = -1.6 \cdot 10^{-19} \text{ c} \\ m_e = 9.1 \cdot 10^{-31} \text{ kg} \end{matrix} \right)$

- כמה זמן ייקח לאלקטרון להגיע אל הלוח התחתון?
- מהי מהירותו בזמן פגיעתו בלוח?
- מהי האנרגיה הקינטית של האלקטרון באותו הרגע?

#### 2) חישוב סטייה



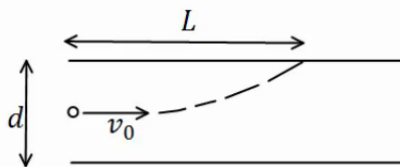
שני לוחות ריבועיים נמצאים אחד מעל השני. אורך הצלע של כל לוח היא 5 ס"מ והמרחק בין הלוחות הוא 2 מ"מ. הלוחות טעונים בצפיפות מטען אחידה.

המטען הכולל על הלוח העליון הוא:  $Q = 3 \cdot 10^{-11} \text{ c}$ , והמטען הכולל על הלוח התחתון זהה והפוך בסימנו.

אלקטרון נע במהירות:  $v_0 = 2 \cdot 10^7 \frac{\text{m}}{\text{sec}}$  במקביל ללוחות:  $\left( \begin{matrix} q_e = -1.6 \cdot 10^{-19} \text{ c} \\ m_e = 9.1 \cdot 10^{-31} \text{ kg} \end{matrix} \right)$

- מצא את הסטייה של האלקטרון (כמה ז' בציר ה-y) ברגע צאתו מן הלוחות.
- מהו כיוון מהירותו של האלקטרון בצאתו מן הלוחות?

#### 3) מטען לא מזוהה



שני לוחות ריבועיים נמצאים אחד מעל השני. המרחק בין הלוחות הוא d ואורך הצלע של כל לוח גדולה בהרבה מהמרחק בין הלוחות. הלוחות טעונים בצפיפות מטען אחידה, צפיפות

המטען המשטחית על הלוח העליון היא  $\sigma$  והצפיפות על הלוח התחתון זהה והפוכה בסימנה. מטען לא מזוהה נכנס בדיוק במרכז בין הלוחות במהירות  $v_0$

- בכיוון מקביל ללוחות. המטען פוגע בלוח העליון במרחק L.
- מצא את סימנו של המטען, בהנחה שהצפיפות הנתונה חיובית.
- מצא את היחס בין גודל המטען למסה שלו.

**תשובות סופיות:**

$$(1) \quad \text{א. } t \approx 1.1 \cdot 10^{-10} \text{ sec} \quad \text{ב. } v(t) = 3.65 \cdot 10^7 \frac{\text{m}}{\text{sec}} \quad \text{ג. } E_k = 6.06 \cdot 10^{-16} \text{ J}$$

$$(2) \quad \text{א. } y_x = 0.747 \text{ mm} \quad \text{ב. } \theta \approx 1.72^\circ$$

$$(3) \quad \text{א. סימן המטען שלילי.} \quad \text{ב. } \frac{q}{m} = \frac{dv_0^2}{4\pi k \sigma L^2}$$

# יסודות הפיזיקה 2 להנדסת חשמל ומחשבים ותעשייה וניהול מס קורס 9921121

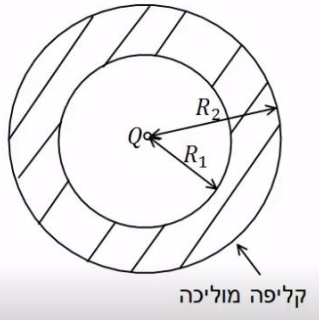
פרק 7 - מוליכים

תוכן העניינים

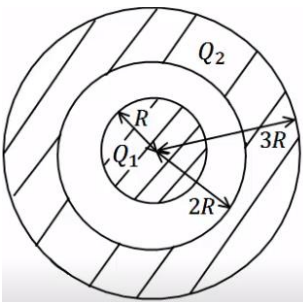
1. הסבר על מוליכים	..... (ללא ספר)
2. תרגילים	..... 13

## תרגילים:

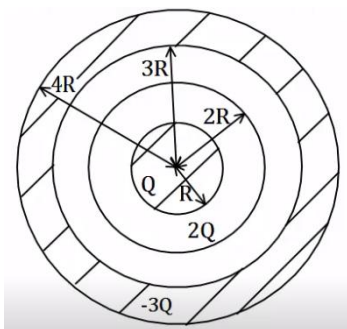
### שאלות:



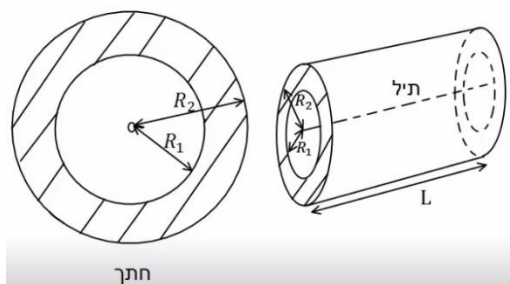
- (1) מטען נקודתי וקליפה עבה**  
 מטען נקודתי  $Q$  נמצא במרכזה של קליפה כדורית מוליכה ועבה. לקליפה רדיוס פנימי  $R_1$  ורדיוס חיצוני  $R_2$ .  
 א. מצא את השדה בכל המרחב אם הקליפה ניטרלית.  
 ב. מהי התפלגות המטען על שפת הקליפה?



- (2) כדור מוליך וקליפה עבה טעונה**  
 כדור מוליך ברדיוס  $R$  טעון במטען  $Q_1$ . הכדור נמצא בתוך ובמרכזה של קליפה כדורית מוליכה עם רדיוס פנימי  $2R$  ורדיוס חיצוני  $3R$ . הקליפה טעונה, וסך המטען על הקליפה הוא  $Q_2$ .  
 א. מצא את השדה החשמלי בכל המרחב.  
 ב. מהי התפלגות המטען על שפת הכדור ושפת הקליפה?  
 ג. מטען נקודתי  $q$  מונח ב-  $r = 1.5R$ . מהו הכוח הפועל על המטען אם ניתן להניח שההשפעה שלו על המערכת זניחה.



- (3) כדור מוליך קליפה דקה וקליפה עבה**  
 במערכת הבאה ישנו כדור מוליך ברדיוס  $R$  הטעון במטען  $Q$ . מסביב לכדור ישנה קליפה כדורית דקה ברדיוס  $2R$  הטעונה במטען  $2Q$ . את הכדור והקליפה מקיפה קליפה כדורית עבה ומוליכה בעלת רדיוס פנימי  $3R$  ורדיוס חיצוני  $4R$  הטעונה במטען כולל  $-3Q$ .  
 הכדורים והקליפות קוצנטריים (בעלי מרכז משותף).  
 א. מצא את השדה בכל המרחב.  
 ב. מצא את התפלגות המטען בכל המרחב.



**4) תיל וקליפה גלילית עבה**

במערכת הבאה ישנו תיל באורך  $L$  הטעון במטען כולל  $Q$ . התיל נמצא במרכזה של קליפה גלילית עבה ומוליכה בעלת רדיוס פנימי  $R_1$  ורדיוס חיצוני  $R_2$ .

אורך הקליפה הוא  $L$  גם כן והיא ניטרלית. הנח שאורך התיל והקליפה גדול בהרבה מהרדיוסים.

- א. מהי צפיפות המטען ליחידת אורך בתיל?
- ב. מצא את השדה החשמלי בכל המרחב.
- ג. מהי צפיפות המטען על שפת הקליפה?

## תשובות סופיות:

$$\sigma_1 = \frac{q_1}{4\pi R_1}, \sigma_2 = \frac{q_2}{4\pi R_2} \quad \text{ג.}$$

$$E = \begin{cases} \frac{kQ}{r^2} & r < R_1 \\ 0 & R_1 < r < R_2 \quad \text{א. (1)} \\ \frac{kQ}{r^2} & R_2 < r \end{cases}$$

$$\sigma_1 = \frac{Q_1}{4\pi R^2}, \sigma_2 = \frac{-Q_1}{4\pi 4R^2}, \sigma_3 = \frac{q_3}{4\pi (3R)^2} \quad \text{ג.}$$

$$E = \begin{cases} 0 & r < R \\ \frac{kQ_1}{r^2} & R < r < 2R \quad \text{א. (2)} \\ \frac{k(Q_1 + Q_2)}{r^2} & 3R < r \end{cases}$$

$$F = q \frac{kQ_1}{(1.5R)^2} \quad \text{ג.}$$

$$\sigma_1 = \frac{Q}{4\pi R^2}, \sigma_2 = \frac{Q}{8\pi R^2}, \sigma_3 = \frac{-3Q}{4\pi 9R^2} \quad \text{ג.}$$

$$E = \begin{cases} 0 & r < R \\ \frac{kQ}{r^2} & R < r < 2R \\ \frac{k3Q}{r^2} & 2R < r < 3R \quad \text{א. (3)} \\ 0 & 3R < r < 4R \\ 0 & 4R < r \end{cases}$$

$$E = \begin{cases} \frac{2k\lambda}{r} & r < R_1 \\ 0 & R_1 < r < R_2 \quad \text{ג.} \\ \frac{2k\lambda}{r} & R_2 < r \end{cases}$$

$$\lambda = \frac{Q}{L} \quad \text{א. (4)}$$

$$\sigma_1 = -\frac{\lambda}{2\pi R_1} \quad \text{ג.}$$

# יסודות הפיזיקה 2 להנדסת חשמל ומחשבים ותעשייה וניהול מס קורס 9921121

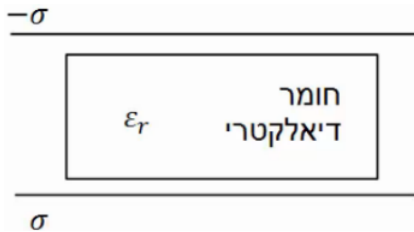
פרק 8 - חומרים דיאלקטריים

תוכן העניינים

1. הסברים ותרגילים ..... 16

## הסברים ותרגילים:

### שאלות:

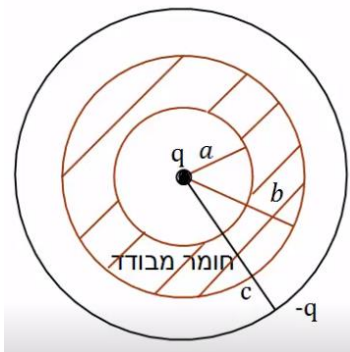


**(1) חומר דיאלקטרי בין שני לוחות**

חומר דיאלקטרי בעל מקדם  $\epsilon_r = 2$  מוכנס בין שני לוחות גדולים מאוד, הטעונים בצפיפות

מטען משטחית:  $\sigma = 3 \cdot 10^{-3} \frac{C}{m^2}$ .

מהו השדה החשמלי בתוך החומר, אם הצפיפות בלוח העליון שלילית ובתחתון חיובית.



**(2) מטען נקודתי בתוך מעטפת דיאלקטרית**

מטען נקודתי  $q = 2 \cdot 10^{-6} C$  מוקף במעטפת כדורית

מבודדת בעלת רדיוס פנימי  $a = 5c.m$  ורדיוס

חיצוני  $b = 8c.m$ . המקדם הדיאלקטרי של המעטפת

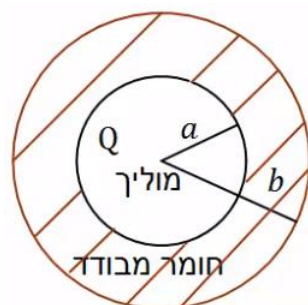
המבודדת הוא:  $\epsilon_r = 3$ . את כל המערכת עוטפת

קליפה מוליכה דקה ברדיוס  $c = 10c.m$  הטעונה

במטען  $-q = -2 \cdot 10^{-6} C$ .

מהו השדה החשמלי בכל המרחב אם הקליפה

המבודדת אינה טעונה?



**(3) כדור מוליך בתוך מעטפת דיאלקטרית**

כדור מוליך ברדיוס  $a$  טעון במטען  $Q$ .

הכדור מוקף במעטפת עבה העשויה חומר דיאלקטרי

בעל מקדם  $\epsilon_r$ . הרדיוס הפנימי של המעטפת

הדיאלקטרית צמוד לרדיוס הכדור  $a$  והרדיוס

החיצוני שווה ל- $b$ .

הבא את השדה החשמלי בכל המרחב באמצעות הפרמטרים של הבעיה.

## תשובות סופיות:

$$E = 1.7 \cdot 10^8 \frac{N}{C} \quad (1)$$

$$E = \begin{cases} \frac{kq}{r^2} & r < a \\ \frac{kq}{r^2} & a < r < b \\ \varepsilon_r & \\ \frac{kq}{r^2} & b < r < c \\ 0 & c < r \end{cases} \quad (2)$$

$$E = \begin{cases} 0 & r < a \\ \frac{kQ}{\varepsilon_r r^2} & a < r < b \\ \frac{kQ}{r^2} & b < r \end{cases} \quad (3)$$

# יסודות הפיזיקה 2 להנדסת חשמל ומחשבים ותעשייה וניהול מס קורס 9921121

פרק 9 - מתח, פוטנציאל ואנרגיה פוטנציאלית חשמלית

תוכן העניינים

- 18 ..... 1. עבודה ואנרגיה של הכוח החשמלי.
- 20 ..... 2. פוטנציאל ומתח.
- 22 ..... 3. פוטנציאל במוליכים.
- 23 ..... 4. תרגילים נוספים.

## עבודה ואנרגיה של הכוח החשמלי:

### שאלות:

#### (1) עבודה להביא מטען מהאינסוף

מהי העבודה הדרושה להביא מטען  $Q_1 = 2 \cdot 10^{-6} \text{ C}$  מהאינסוף למרחק  $r = 50 \text{ cm}$  ממטען  $Q_2 = 3 \cdot 10^{-6} \text{ C}$  המקובע במקום?

#### (2) מטען מגיע עם מהירות מהאינסוף

מטען  $Q_1 = 4 \cdot 10^{-5} \text{ C}$  בעל מסה  $m = 10^{-3} \text{ kg}$  נע מהאינסוף במהירות  $v_0 = 20 \frac{\text{m}}{\text{sec}}$  כלפי מטען  $Q_2 = 5 \cdot 10^{-5} \text{ C}$  המקובע במקום.  
 א. מהו המרחק בו ייעצר רגעית המטען?  
 ב. מהי מהירות המטען כאשר מרחקו  $100 \text{ m}$ ?

#### (3) עבודה להרחיק שני מטענים

חשב את העבודה הדרושה להרחיק שני מטענים:  $Q_1 = 3 \cdot 10^{-6} \text{ C}$ ,  $Q_2 = -4 \cdot 10^{-6} \text{ C}$  ממרחק  $r_1 = 20 \text{ cm}$  למרחק  $r_2 = 40 \text{ cm}$ .  
 בדוק האם הסימן הגיוני.

#### (4) עבודה להכניס מטען לתוך קליפה טעונה

חשב את העבודה הדרושה להביא מטען של  $Q_1 = 3 \cdot 10^{-5} \text{ C}$  לתוך קליפה כדורית ברדיוס  $R = 0.8 \text{ m}$  הטעונה בצפיפות מטען משטחית  $\sigma = 2 \cdot 10^{-3} \frac{\text{C}}{\text{m}^2}$ .

#### (5) עבודה של לוח אינסופי

מטען  $Q = 2 \cdot 10^{-6} \text{ C}$  נמצא במרחק  $d = 30 \text{ cm}$  מלוח אינסופי הטעון בצפיפות מטען ליחידת שטח  $\sigma = 5 \cdot 10^{-3} \frac{\text{C}}{\text{m}^2}$ .  
 חשב את העבודה הדרושה להביא את המטען אל הלוח.

**6 מטען זה בין שני לוחות**

שני לוחות גדולים מאוד טעונים בצפיפויות מטען משטחיות הפוכות  $\sigma = \pm 3 \cdot 10^{-3} \frac{C}{m^2}$ .

המרחק בין הלוחות הוא  $d = 5 \text{ cm}$ .

מצא את העבודה הדרושה להעביר מטען של  $Q = 2 \cdot 10^{-6} \text{ C}$  מהלוח השלילי אל הלוח החיובי. הזנח את השפעת המטען על השדה של הלוחות.

**תשובות סופיות:**

$$W = 108 \cdot 10^{-3} \text{ J} \quad (1)$$

$$r = 90 \text{ m} \quad \text{א.} \quad (2)$$

$$v_F \approx 6.32 \frac{\text{m}}{\text{sec}} \quad \text{ב.}$$

$$W = 0.27 \text{ J}, \quad \text{כ.} \quad (3)$$

$$W = 5.43 \cdot 10^3 - 0 \quad (4)$$

$$W = 170 \text{ J} \quad (5)$$

$$W = 33.9 \text{ J} \quad (6)$$

## פוטנציאל ומתח:

## שאלות:

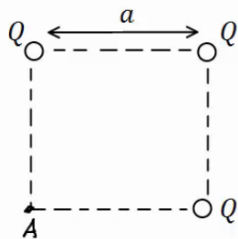
## (1) פוטנציאל שיוצר מטען בשתי נקודות

חשב את הפוטנציאל שיוצר המטען  $Q_1 = 2 \cdot 10^{-6} \text{ C}$  במרחק  $r_1 = 0.8 \text{ m}$  ובמרחק  $r_2 = 0.3 \text{ m}$  מהמטען.

מהי העבודה הדרושה להזיז את המטען  $Q_2 = 5 \cdot 10^{-6} \text{ C}$  מהמרחק הראשון למרחק השני?

## (2) 3 מטענים בפינות של ריבוע

בשלוש פינות של ריבוע מקובעים שלושה מטענים זהים  $Q = 2 \cdot 10^{-5} \text{ C}$ . אורך צלע הריבוע היא  $a = 3 \text{ cm}$ .



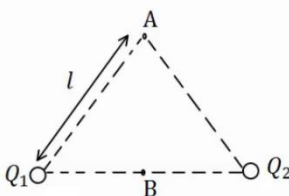
א. חשב את הפוטנציאל בפינה הרביעית של הריבוע.

ב. חשב את הפוטנציאל במרכז הריבוע.

ג. חשב את העבודה הדרושה להזיז את המטען  $q = 3 \cdot 10^{-6} \text{ C}$  ממרכז הריבוע לקצה הריבוע.

## (3) שני מטענים על משולש שווה צלעות

שני מטענים זהים  $Q_1 = Q_2 = 10^{-6} \text{ C}$  נמצאים על קדקודיו של משולש שווה צלעות בעל אורך צלע  $l = 5 \text{ cm}$ .

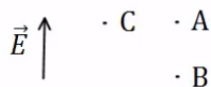


א. מצא את המתח בין הנקודה A הנמצאת בקודקוד השלישי של המשולש לבין הנקודה B הנמצאת באמצע הצלע המחברת את שני המטענים.

ב. חשב את העבודה הדרושה להביא מטען של  $q = 5 \cdot 10^{-6} \text{ C}$  מהקדקוד אל אמצע הצלע.

## (4) פוטנציאל בין לוחות

שני לוחות גדולים מאוד טעונים במטענים בעלי סימן הפוך. ידוע כי כיוון השדה בין הלוחות הוא מהלוח התחתון ללוח העליון.

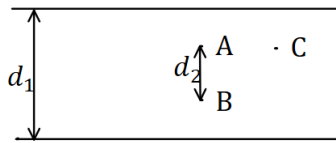


א. איזה מהלוחות טעון במטען חיובי ואיזה במטען שלילי?

ב. איזה מהלוחות נמצא בפוטנציאל יותר גבוה?

ג. איזו מהנקודות A ו-B נמצאת בפוטנציאל יותר גבוה?

ד. איזה מהנקודות A ו-C, הנמצאות באותו גובה, נמצאת בפוטנציאל יותר גבוה?

**5) מתח בין לוחות**

שני לוחות גדולים מאוד נמצאים במרחק  $d_1 = 40\text{cm}$  זה מזה. המתח בין הלוחות הוא  $V = 20\text{V}$ , וידוע כי הלוח העליון נמצא בפוטנציאל גבוה יותר.

א. איזה מהלוחות טעון במטען חיובי ואיזה במטען שלילי?

ב. מהו השדה בין הלוחות (גודל וכיוון)?

ג. מהי העבודה הדרושה להזיז מטען  $Q = 2 \cdot 10^{-6}\text{C}$

מ-A ל-B, אם ידוע שהמרחק בין הנקודות הוא  $d_2 = 5\text{cm}$ ?

ד. מהו המתח בין A ל-B?

ה. מהי העבודה הדרושה להזיז מטען  $Q = 2 \cdot 10^{-6}\text{C}$  מ-A ל-C - הנמצאת באותו

הגובה של A?

**תשובות סופיות:**

$$W = 18.75 \cdot 10^{-2}\text{J} \quad (1)$$

$$W = -27.65\text{J} \quad \text{ג.}$$

$$V_B = 25.46 \cdot 10^6\text{V} \quad \text{ב.}$$

$$V_A = 16.24 \cdot 10^6\text{V} \quad \text{א.} \quad (2)$$

$$W_{A \rightarrow B} = 1.8\text{J} \quad \text{ב.}$$

$$V_{BA} = 3.6 \cdot 10^5\text{V} \quad \text{א.} \quad (3)$$

(4) א. הלוח הטעון במטען חיובי נמצא למטה, והשלילי למעלה.

ב. התחתון. ג. B. ד. הפוטנציאל שווה.

$$E = 50 \frac{\text{N}}{\text{m}} \quad \text{ב.}$$

(5) א. הלוח הטעון במטען חיובי נמצא למעלה, והשלילי למטה.

ה. 0

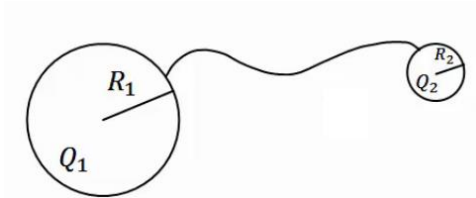
$$V_{AB} = 2.5\text{V} \quad \text{ד.}$$

$$-W_{AB} = -5 \cdot 10^{-6}\text{J} \quad \text{ג.}$$

## פוטנציאל במוליכים:

### שאלות:

#### (1) שני כדורים מוליכים מחוברים



שני כדורים מוליכים בעלי רדיוסים  $R_1, R_2$  נמצאים במרחק גדול מאוד אחד מהשני. הכדורים טעונים במטענים  $Q_1, Q_2$  בהתאמה. מחברים את הכדורים באמצעות חוט מוליך. מה היה המטען על כל כדור לאחר זמן רב?

#### (2) מטען נקודתי במרכז קליפה מוארקת

מטען נקודתי  $Q$  נמצא במרכזה של קליפה (חלולה) כדורית דקה ומוליה ברדיוס  $R$ . מהו המטען על הקליפה אם ידוע שהיא מוארקת?

### תשובות סופיות:

$$q_1' = (Q_2 + Q_1) \frac{R_1}{R_1 + R_2}, \quad q_2' = (Q_2 + Q_1) \frac{R_2}{R_1 + R_2} \quad (1)$$

$$q = Q \quad (2)$$

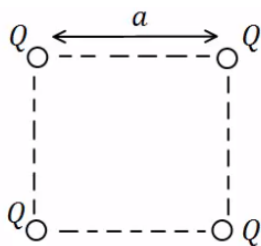
## תרגילים נוספים:

### שאלות:

#### (1) אנרגיה חשמלית של מערכת

מצא את האנרגיה הפוטנציאלית החשמלית של שני מטענים זהים:  $Q_1 = Q_2 = 3 \cdot 10^{-6} \text{ C}$  הנמצאים במרחק 80 ס"מ זה מזה.

#### (2) מטענים בפינות ריבוע



בארבעת הפינות של ריבוע בעל צלע  $a = 0.5 \text{ m}$  ישנם מטענים זהים שגודלם הוא:  $Q = 2 \cdot 10^{-7} \text{ C}$ .

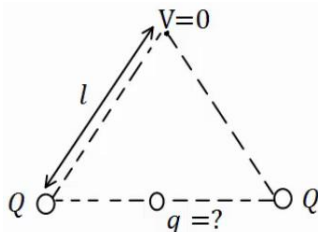
א. מהי העבודה הדרושה לבניית המערכת?

ב. מהו הפוטנציאל בנקודה הנמצאת באמצע אחת מצלעות הריבוע?

ג. מהי העבודה הדרושה להבאת מטען  $q = 3 \cdot 10^{-8} \text{ C}$  לנקודה מסעיף ב'?

ד. מהי האנרגיה הפוטנציאלית החשמלית של המערכת לאחר סעיף ג'?

#### (3) מטען שמאפס פוטנציאל בקודקוד



בשני קודקודיו של משולש שווה צלעות נמצאים

מטענים זהים שגודלם הוא:  $Q = 2 \cdot 10^{-5} \text{ C}$ .

מטען נוסף,  $q$ , מונח במרכז הצלע שביניהם.

אורך הצלע של המשולש הוא:  $l = 20 \text{ cm}$ .

א. מצא את גודלו של המטען  $q$  כך שהפוטנציאל בקודקוד השלישי יתאפס.

ב. חזור על סעיף א' אם המטען  $q$  נמצא במרכז של צלע אחרת במשולש.

#### (4) פוטנציאל בנקודה מסוימת

בנקודה מסוימת קיים פוטנציאל של 15V.

א. מהי העבודה להביא מטען בוחן מהאינסוף לנקודה זו?

ב. מהי העבודה הדרושה להביא מטען של  $Q = -3 \cdot 10^{-6} \text{ C}$  לנקודה זו?

ג. מהי העבודה הדרושה להביא מטען של  $Q = -3 \cdot 10^{-6} \text{ C}$  מפוטנציאל

של  $V = 5 \text{ V}$  לנקודה זו?

ד. מהי העבודה הדרושה להביא מטען של  $Q = 2 \cdot 10^{-6} \text{ C}$  מנקודה זו

לפוטנציאל של 10V?

**(5) עבודה לא תלויה במסלול**

מטען נקודתי  $Q_1 = 10^{-5} \text{ c}$  ממוקם בראשית הצירים.

מטען נקודתי נוסף  $Q_2 = 2 \cdot 10^{-5} \text{ c}$  ממוקם ב-  $(0.8\text{m}, 0)$ .

א. מצא את הפוטנציאל בנקודות:  $A(1.5\text{m}, 0)$ ,  $B(1.5\text{m}, 1\text{m})$ ,  $C(0.8\text{m}, 1\text{m})$ .

ב. מהי העבודה הדרושה להעביר את המטען  $q = 3 \cdot 10^{-6} \text{ c}$  מנקודה A ל-B?

ג. מהי העבודה הדרושה להעביר את אותו המטען מנקודה B אל נקודה C?

ד. מהי העבודה הדרושה להעביר את אותו המטען מנקודה A לנקודה C, דרך הקו הישר בין הנקודות?

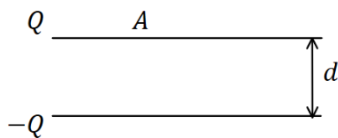
**(6) אלקטרון מואץ בהפרש פוטנציאליים**

אלקטרון מואץ בהפרש פוטנציאליים של  $300\text{V}$ . האלקטרון מתחיל תנועתו ממנוחה.

א. מהו ההפרש בין האנרגיה הפוטנציאלית החשמלית של האלקטרון בתחילת התנועה לסוף התנועה, ביחידות של אלקטרון וולט וביחידות של ג'אול?

ב. מהי מהירות האלקטרון בסוף התהליך?

$$q_e = -1.6 \cdot 10^{-19} \text{ c}, m_e = 9.11 \cdot 10^{-31} \text{ kg}$$

**(7) פרוטון נע בין לוחות**

שני לוחות גדולים בעלי שטח  $A = 2\text{m}^2$  נמצאים במרחק  $d = 10\text{cm}$  אחד מהשני.

טוענים את אחד הלוחות במטען  $Q = 6 \cdot 10^{-3} \text{ c}$ , ואת הלוח השני במטען זהה והפוך בסימנו.

א. חשב את צפיפות המטען ליחידת שטח על כל לוח.

ב. מהו השדה בין הלוחות?

ג. מהו המתח בין הלוחות?

ד. פרוטון משוחרר ממנוחה קרוב מאוד ללוח החיובי.

מהי מהירות הפרוטון בהגיעו ללוח השלילי?

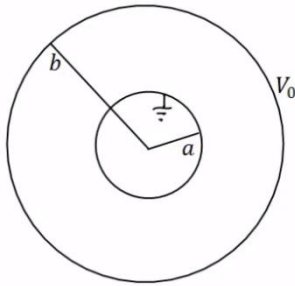
$$q_p = 1.6 \cdot 10^{-19} \text{ c}, m_p = 1.67 \cdot 10^{-27} \text{ kg}$$

**(8) פוטנציאל של כדור מוליך**

כדור מוליך שרדיוסו  $R = 20\text{cm}$  טעון במטען  $Q = 3 \cdot 10^{-6} \text{ c}$ .

א. מהו השדה החשמלי במרחק  $r_1 = 25\text{cm}$  ובמרחק  $r_2 = 15\text{cm}$  ממרכז הכדור?

ב. מהו הפוטנציאל באותם מרחקים?

**9 מטענים על קליפות**

במערכת הבאה ישנם שתי קליפות כדוריות מוליכות, דקות, ברדיוסים  $a$ ,  $b$ . הקליפה החיצונית מוחזקת במתח  $V_0$  והקליפה הפנימית מוארקת. השתמש בפוטנציאל של קליפה כדורית בודדת ובעקרון הסופרפוזיציה וחשב את המטען על כל קליפה.

**10 מתח בין שני כדורים מוליכים**

שני כדורים מוליכים, בעלי רדיוסים:  $R_1 = 1\text{m}$  ו-  $R_2 = 1.4\text{m}$ , טעונים במטענים:  $Q_1 = 2 \cdot 10^{-6}\text{C}$  ו-  $Q_2 = 6 \cdot 10^{-6}\text{C}$ .

- א. מהו הפרש הפוטנציאלים בין שפות הכדורים, אם הם מרוחקים מאוד זה מזה.  
 ב. מהו הפרש הפוטנציאלים בין שתי הנקודות הכי קרובות של הכדורים, אם המרחק בין מרכזיהם הוא  $d = 5\text{m}$ .  
 הנח שהתפלגות המטען על כל כדור עדיין אחידה.

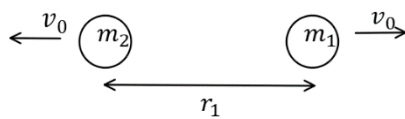
**11 שני מטענים מתרחקים**

שני גופים בעלי מסות  $m_1 = 20\text{gr}$  ו-  $m_2 = 60\text{gr}$  ומטענים ו-  $Q_2 = 6 \cdot 10^{-6}\text{C}$  נמצאים במרחק  $r_1 = 80\text{cm}$  זה מזה, ובמנוחה.

- א. מה תהיה מהירות הגופים כאשר המרחק ביניהם הוא  $r_2 = 1.2\text{m}$ ?  
 ב. מה תהיה מהירות הגופים לאחר זמן רב מאוד?

**12 שני מטענים מתרחקים ומתקרבים**

שני גופים בעלי מסות  $m_1 = 25\text{gr}$  ו-  $m_2 = 50\text{gr}$  ומטענים  $Q_1 = 4 \cdot 10^{-6}\text{C}$  ו-  $Q_2 = -5 \cdot 10^{-6}\text{C}$  נמצאים במרחק  $r_1 = 1\text{m}$  זה מזה.



לגופים מהירות התחלתית כך שאחד מתרחק מהשני.

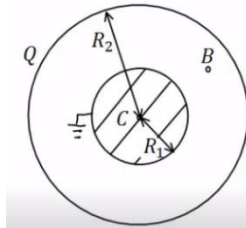
גודל המהירות ההתחלתית של שני הגופים הוא  $v_0 = 5 \frac{\text{m}}{\text{sec}}$ .

- א. מה תהיה מהירות הגופים כאשר המרחק ביניהם הוא  $r_2 = 5\text{m}$ ?  
 ב. מהו  $v_0$  המינימאלי עבורו הגופים לא יפגשו לעולם?  
 ג. כעת נניח כי  $v_0$  שווה לחצי מהערך שחישבת בסעיף ב'. מהו המרחק המקסימאלי אליו יגיעו הגופים?  
 ד. מצא את מהירות הגופים כאשר  $r_3 = 0.5\text{m}$ .

## 13) 1000 טיפות שמן

1000 טיפות שמן זהות טעונות במטען זהה ונמצאות בפוטנציאל זהה  $v_1$ .  
הטיפות מתחברות לטיפה אחת גדולה. מהו הפוטנציאל של הטיפה הגדולה ( $v_1$  נתון)?  
רמז: ניתן להתייחס לכל טיפה ככדור מוליך.

## 14) כדור מוליך מוארק בתוך קליפה כדורית



כדור מוליך ברדיוס  $R_1 = 5\text{c.m.}$  נמצא בתוך

ובמרכזה של קליפה כדורית דקה.

רדיוס הקליפה הוא:  $R_2 = 10\text{c.m.}$  והמטען עליה

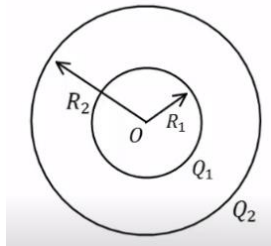
הוא:  $Q = 3 \cdot 10^{-7}\text{c}$ . מאריקים את הכדור.

א. מצא את המטען על שפת הכדור.

ב. מהו הפוטנציאל בנקודות:  $r_A = 20\text{c.m.}$ ,  $r_B = 7\text{c.m.}$ ,  $r_C = 0$

ג. מהי העבודה הדרושה להזיז את המטען  $Q = 10^{-10}\text{c}$  מ- $r_A$  ל- $r_C$ ?

## 15) שתי קליפות קוצנטריות מחוברות בחוט



קליפה כדורית (כדור חלול) שהרדיוס שלה  $R_1$  נמצאת

בתוך קליפה כדורית שהרדיוס שלה  $R_2$ , ולשתי הקליפות

מרכז משותף O (ראה תרשים). הקליפה הפנימית טעונה

במטען חשמלי חיובי  $Q_1$ , והקליפה החיצונית טעונה

במטען חשמלי חיובי  $Q_2$ . שתי הקליפות עשויות מחומר מוליך.

א. בטא באמצעות נתוני השאלה, את הגודל של השדה החשמלי ששתי

הקליפות יוצרות בכל אחת מהנקודות הבאות:

i. הנקודה O.

ii. נקודה הנמצאת מחוץ לקליפה הפנימית, אך קרובה אליה מאוד,

מרחקה מ-O ייחשב ל- $R_1$ .

iii. נקודה הנמצאת מחוץ לקליפה החיצונית, אך קרובה אליה מאוד,

מרחקה מ-O ייחשב ל- $R_2$ .

ב. בטא באמצעות נתוני השאלה, את הפוטנציאל החשמלי הכולל ששתי

הקליפות יוצרות בכל אחת משלוש הנקודות הבאות:

i. הנקודה O.

ii. נקודה על פני הקליפה הפנימית.

iii. נקודה על פני הקליפה החיצונית.

ג. מחברים את שתי הקליפות באמצעות תיל מוליך דק שהתנגדותו זניחה,

ולכן חלקיקים טעונים יכולים לעבור ביניהן.

בטא, באמצעות נתוני השאלה, את המטען החשמלי על כל אחת משתי

הקליפות לאחר שנפסק הזרם בתיל.

## תשובות סופיות:

$$U \approx 0.101 \text{ J} \quad (1)$$

$$W \approx 6.25 \cdot 10^{-5} \text{ J} \quad \text{ג.} \quad V_A = 20.84 \cdot 10^3 \text{ V} \quad \text{ב.} \quad W \approx 3.9 \cdot 10^{-3} \text{ J} \quad \text{א.} \quad (2)$$

$$W = 3.96 \cdot 10^{-3} \text{ J} \quad \text{ד.}$$

$$q = -2 \cdot 10^{-5} \text{ C} \quad \text{ב.} \quad q = -3.46 \cdot 10^{-5} \text{ C} \quad \text{א.} \quad (3)$$

$$W = -3 \cdot 10^{-5} \text{ J} \quad \text{ג.} \quad W = 3 \cdot 10^{-7} \text{ J} \quad \text{ב.} \quad W = 15 \text{ J} \quad \text{א.} \quad (4)$$

$$W = -10^{-5} \text{ J} \quad \text{ד.}$$

$$V_A = 3.17 \cdot 10^5 \text{ V}, V_B \approx 1.97 \cdot 10^5 \text{ V}, V_C = 2.5 \cdot 10^5 \text{ V} \quad \text{א.} \quad (5)$$

$$W_{AC} = -2.01 \cdot 10^{-1} \text{ J} \quad \text{ד.} \quad W_{B \rightarrow C} = 1.59 \cdot 10^{-1} \text{ J} \quad \text{ג.} \quad W_{AB} = -3.6 \cdot 10^{-1} \text{ J} \quad \text{ב.}$$

$$V_F \approx 1.02 \cdot 10^7 \frac{\text{m}}{\text{sec}} \quad \text{ב.} \quad \Delta U = -300 \text{ eV} / = 4.8 \cdot 10^{-17} \text{ J} \quad \text{א.} \quad (6)$$

$$V = 3.39 \cdot 10^4 \text{ V} \quad \text{ג.} \quad E \approx 3.39 \cdot 10^5 \frac{\text{N}}{\text{C}} \quad \text{ב.} \quad \sigma = 3 \cdot 10^{-6} \frac{\text{C}}{\text{m}^2} \quad \text{א.} \quad (7)$$

$$v = 2.55 \cdot 10^6 \frac{\text{m}}{\text{sec}} \quad \text{ד.}$$

$$E(r_1) = 4.32 \cdot 10^5 \frac{\text{N}}{\text{C}}, E(r_2) = 0 \quad \text{א.} \quad (8)$$

$$V(r_1) = 1.08 \cdot 10^5 \text{ V}, V(r_2) = 1.35 \cdot 10^5 \text{ V} \quad \text{ב.}$$

$$q_1 = \frac{bv_0}{k} \cdot \frac{a}{(a-b)}, q_2 = -\frac{bv_0}{ka \left( \frac{1}{b} - \frac{1}{a} \right)} \quad (9)$$

$$V_{ba} = 7.6 \cdot 10^3 \text{ V} \quad \text{ב.} \quad V_{21} \approx 2.06 \cdot 10^4 \text{ V} \quad \text{א.} \quad (10)$$

$$u_2 = 1.06 \frac{\text{m}}{\text{sec}}, u_1 = -3.18 \frac{\text{m}}{\text{sec}} \quad \text{ב.} \quad u_1 \approx -1.84 \frac{\text{m}}{\text{sec}}, u_2 = 0.612 \frac{\text{m}}{\text{sec}} \quad \text{א.} \quad (11)$$

$$u_1 = -7.96 \frac{\text{m}}{\text{sec}}, u_2 = 1.48 \frac{\text{m}}{\text{sec}} / u_1 = 4.62 \frac{\text{m}}{\text{sec}}, u_2 = -4.81 \frac{\text{m}}{\text{sec}} \quad \text{א.} \quad (12)$$

$$u_1 = -3.79 \frac{\text{m}}{\text{sec}}, u_2 = 1.35 \frac{\text{m}}{\text{sec}} \quad \text{ד.} \quad r_{\text{max}} = 1.29 \text{ m} \quad \text{ג.} \quad v_{0_{\text{min}}} \approx 2.18 \frac{\text{m}}{\text{sec}} \quad \text{ב.}$$

$$V_{1000} = 100V_1 \quad (13)$$

$$V_A = 6.75 \cdot 10^3 \text{ V}, V_B \approx 7.71 \cdot 10^3 \text{ V}, V_C = 0 \quad \text{ב.} \quad q = -1.5 \cdot 10^{-7} \text{ C} \quad \text{א.} \quad (14)$$

$$W_{A \rightarrow C} = -6.75 \cdot 10^{-7} \text{ J} \quad \text{ג.}$$

$$E_T = \frac{k(Q_1 + Q_2)}{R_2^2} \quad \text{.iii} \quad E_T = \frac{kQ_1}{R_1^2} \quad \text{.ii} \quad E_T = 0 \quad \text{.i. א.} \quad (15)$$

$$V_T(R_2) = \frac{k(Q_1 + Q_2)}{R_2} \quad \text{.iii} \quad V_T(R_1) = \frac{kQ_1}{R_1} + \frac{kQ_2}{R_2} \quad \text{.ii} \quad V_T = \frac{kQ_1}{R_1} + \frac{kQ_2}{R_2} \quad \text{.i. ב.}$$

$$q_1' = 0, q_2' = Q_1 + Q_2 \quad \text{ג.}$$

# יסודות הפיזיקה 2 להנדסת חשמל ומחשבים ותעשייה וניהול מס קורס 9921121

פרק 10 - זרם מתח ותנגדות

תוכן העניינים

28	1. הזרם החשמלי.....
30	2. המתח החשמלי וחוק אוהם.....
31	3. התנגדות.....
33	4. כאמ ומתח הדקים.....
(ללא ספר)	5. סיכום הפרק.....
34	6. תרגילים.....

## הזרם החשמלי:

### שאלות:

#### (1) פלאפון מחובר למטען

פלאפון המחובר למטען נטען בזרם קבוע של 1 אמפר במשך שעה אחת.

א. מהי כמות המטען שעברה בחוט?

ב. מהו מספר האלקטרונים שעברו בחוט?

#### (2) זרם לתוך כדור מוליך

כדור מוליך טעון במטען של  $q_0 = 5c$ .

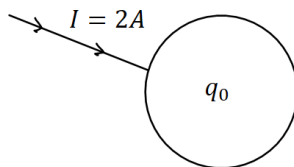
מחברים את הכדור לחוט מוליך והחוט מעביר

זרם של 2 אמפר לתוך הכדור.

א. רשום נוסחה המתארת את המטען על הכדור כתלות בזמן.

ב. צייר גרף של המטען על הכדור כתלות בזמן.

ג. צייר גרף של הזרם כתלות בזמן.



#### (3) חוט מחובר ללוח

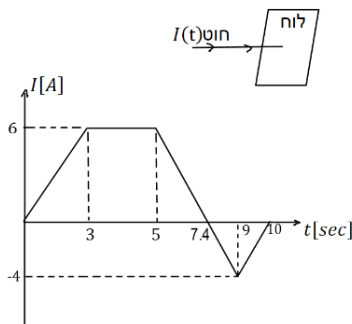
חוט מוליך מחובר ללוח מוליך שאינו טעון ב- $t = 0$ .

בחוט מתחיל לזרום זרם והתלות של הזרם בזמן

נתונה לפי הגרף הבא:

א. מהו המטען הכולל בלוח אחרי עשר שניות?

ב. מהו המטען על הלוח אחרי 5 שניות?



#### (4) זרם בנורת להט

הזרם העובר בנורת להט ביתית הוא בערך 1 אמפר.

נניח כי חוטי החשמל בבית עשויים נחושת בקוטר של 0.2 ס"מ.

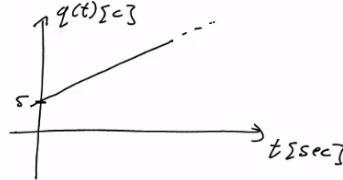
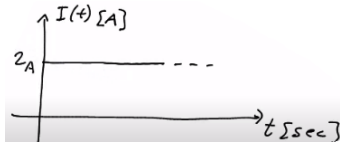
מספר האלקטרונים החופשיים ליחידת נפח בנחושת הוא:  $8.5 \cdot 10^{22} \frac{1}{\text{cm}^3}$

מצא מהי מהירות האלקטרונים בחוטים.

**תשובות סופיות:**

א.  $\Delta q = 3600c$  (1)      ב.  $N_e = 2.25 \cdot 10^{22}$

א.  $q(t) = 5 + 2 \cdot t$  (2)      ב. .ג.



א.  $\Delta q = 23c$  (3)      ב.  $q(t=5) = 21c$

א.  $v_d = 2.341 \cdot 10^{-5} \frac{m}{sec}$  (4)

## המתח החשמלי וחוק אוהם:

### שאלות:

#### 1) חוק אוהם

על מוליך מסוים הופעל מתח של 5 וולט.  
כתוצאה מכך נוצר זרם במוליך של 10mA.

א. מהי ההתנגדות של המוליך?

ב. נניח כי התנגדות המוליך קבועה.

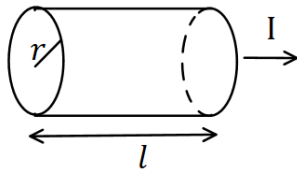
מה יהיה הזרם במוליך אם יופעל עליו מתח של 10 וולט?

### תשובות סופיות:

1) א.  $R = 500\Omega$       ב.  $I = 20\text{mA}$

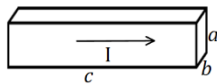
## התנגדות:

### שאלות:



#### (1) נגד גלילי

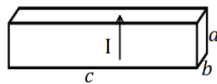
חשב את ההתנגדות של נגד בצורת גליל באורך  $l = 1\text{m}$  ורדיוס בסיס של  $r = 2\text{mm}$ . הנגד עשוי מנחושת בעלת התנגדות סגולית  $\rho = 1.72 \cdot 10^{-8} \Omega \cdot \text{m}$  (הזרם זורם לאורך ציר הסימטריה של הגליל).



(א)

#### (2) נגד בצורת תיבה

מוליך בנוי בצורת תיבה עם צלעות שאורכן  $a, b, c$ . התייחס לגודל הצלעות ולהתנגדות הסגולית  $\rho$  כנתונים.

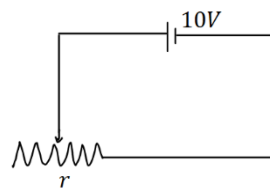


(ב)

חשב את התנגדות המוליך בכל אחד מהמקרים הבאים. שים לב: בכל מקרה הזרם זורם במוליך בכיוון אחר!

#### (3) נגד

מקור מתח בעל מתח של 10 וולט מחובר דרך חוטים אידיאליים (בעלי התנגדות זניחה) לנגד בעל התנגדות  $R = 2\Omega$ . צייר איור של המעגל וחשב את הזרם בנגד.



#### (4) נגד משתנה

במעגל הבא ישנו מקור מתח בעל מתח של 10 וולט. המקור מחובר לנגד משתנה בעל התנגדות ליחידת

$$\text{אורך } r = 50 \frac{\Omega}{\text{m}}$$

מה צריך להיות אורך הנגד על מנת שהזרם במעגל יהיה 2A?

**תשובות סופיות:**

$$R = 0.00137\Omega \quad (1)$$

$$R = \rho \cdot \frac{a}{b \cdot c} \quad \text{ב.} \quad R = \rho \cdot \frac{c}{a \cdot b} \quad \text{א.} \quad (2)$$

$$, I = 5A \quad (3)$$



$$x = 10\text{cm} \quad (4)$$

## כאמ ומתח הדקים:

### שאלות:

#### 1) כאמ ומתח הדקים

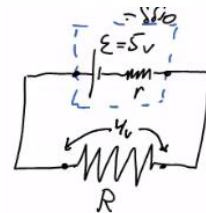
- סוללה מייצרת כא"מ של  $5V$ . לסוללה התנגדות פנימית של  $r = 2\Omega$ . מחברים את הסוללה לנגד חיצוני  $R$  שהתנגדותו אינה ידועה. נתון כי הזרם בכל רכיב במעגל זהה ושווה ל-  $I = 0.5A$ .
- שרטט תרשים המתאר את המעגל.
  - חשב את מתח ההדקים שמספקת הסוללה.
  - מהי ההתנגדות של הנגד?

### תשובות סופיות:

ג.  $R = 8\Omega$

ב.  $V = 4V$

א. 1)



## תרגילים:

### שאלות:

#### (1) תרגיל 1

מהו הזרם במוליך אם עובר בו מטען של 50 קולון ב 10 שניות?

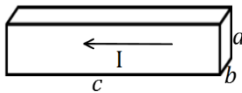
#### (2) תרגיל 2

כמה אלקטרונים עוברים במוליך בשניה אחת אם זורם בו זרם קבוע של 2 אמפר?

#### (3) תרגיל 3

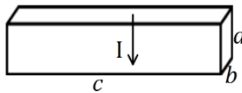
מהי ההתנגדות של גליל ניקל בעל התנגדות סגולית של  $\rho = 7.8 \cdot 10^{-8} \Omega \cdot m$ , שאורכו 20 ס"מ ורדיוסו 3 מ"מ?

#### (4) תרגיל 4



(א)

תיבה בעלת צלעות:  $a = 3\text{mm}, b = 2\text{mm}, c = 4\text{cm}$   
 עשויה מחומר בעל התנגדות סגולית  $\rho = 10^{-8} \Omega \cdot m$ .  
 מצא את התנגדות התיבה בשני המקרים הבאים:



(ב)

#### (5) תרגיל 5

בנגד גלילי בעל שטח חתך  $A = 2\text{mm}^2$  זורם זרם של  $I = 20\text{mA}$ .  
 צפיפות האלקטרונים החופשיים בנגד היא:  $n = 8.5 \cdot 10^{28} \frac{1}{\text{m}^3}$ .  
 מהי מהירות האלקטרונים בנגד?

#### (6) תרגיל 6

נגד בעל שטח חתך  $A = 2\text{cm}^2$  ואורך  $l = 4\text{cm}$  עשוי מחומר בעל התנגדות סגולית  $\rho = 10^{-2} \Omega \cdot m$ . מחברים את הנגד באמצעות חוטים בעלי התנגדות זניחה למקור מתח אידיאלי של 5V.  
 א. מהו הזרם בנגד?  
 ב. מהי מהירות המטענים בנגד, אם מספר האלקטרונים החופשיים

הוא:  $n = 8.5 \cdot 10^{28} \frac{1}{\text{m}^3}$  ?

**תרגיל 7 (7)**

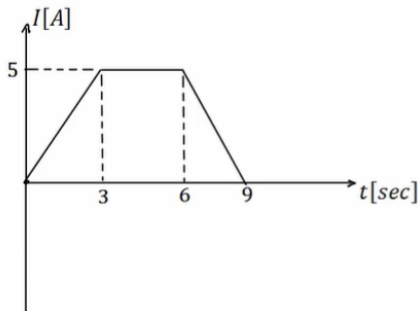
סוללה בעלת מתח  $6V$  מחוברת לנגד משתנה.  
 כאשר אורך הנגד הוא  $l = 6\text{cm}$  הזרם במעגל הוא  $1A$ .  
 מהי ההתנגדות ליחידת אורך של הנגד?

**תרגיל 8 (8)**

סוללה עם כא"מ של  $4V$  מחוברת למעגל חשמלי.  
 במעגל זרם זרם  $I = 0.5A$ .  
 ההתנגדות הפנימית של הסוללה היא  $r = 0.5\Omega$ .  
 מהו מתח ההדקים של הסוללה?

**תרגיל 9 (9)**

בגרף הבא נתון הזרם במוליך כתלות בזמן.  
 כמה מטען עבר במוליך?

**תשובות סופיות:**

**(1)**  $I = 5A$

**(2)**  $N = 1.25 \cdot 10^{19}$

**(3)**  $R = 5.51 \cdot 10^{-4}\Omega$

**(4)** א.  $R \approx 6.67 \cdot 10^{-5}\Omega$  ב.  $R = 3.75 \cdot 10^{-7}\Omega$

**(5)**  $v_d = 7.35 \cdot 10^{-7} \frac{m}{sec}$

**(6)** א.  $I = 2.5A$  ב.  $v_d \approx 9.19 \cdot 10^{-7} \frac{m}{sec}$

**(7)**  $r = 100 \frac{\Omega}{m}$

**(8)**  $V = 3.75V$

**(9)**  $\Delta q = 30c$

# יסודות הפיזיקה 2 להנדסת חשמל ומחשבים ותעשייה וניהול מס קורס 9921121

פרק 11 - אנרגיה והספק במעגל החשמלי

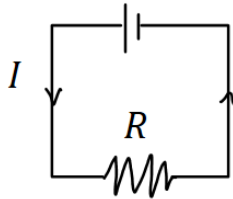
תוכן העניינים

- 1. עבודה ואנרגיה ברכיבים חשמליים..... 36
- 2. הספק חשמלי..... 37
- 3. תרגילים נוספים..... 39

## עבודה ואנרגיה ברכיבים חשמליים:

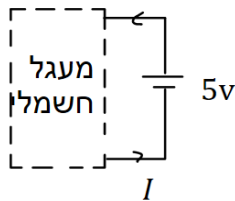
### שאלות:

#### 1) חישובי עבודה ואנרגיה בנגד



- בנגד בעל התנגדות  $R = 30\Omega$  זורם זרם  $I = 0.3A$ .
- כמה מטען עובר בנגד במשך 3 שניות?
  - מהו המתח על הנגד?
  - מהי העבודה שמתבצעת על המטען?
  - כמה חום נוצר בנגד במשך הזמן הנתון?
  - כמה אנרגיה איבדה הסוללה במשך הזמן הנתון?

#### 2) חישובי עבודה של סוללה



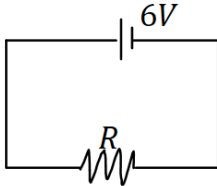
- סוללה מחוברת למעגל חשמלי כלשהו. המתח בסוללה הוא  $V = 5 \text{ Volt}$  והזרם במעגל (וגם בסוללה) הוא  $I = 0.4A$ .
- כמה מטען עובר דרך הסוללה במשך 2 שניות?
  - כמה עבודה ביצעה הסוללה במשך הזמן הנתון?

### תשובות סופיות:

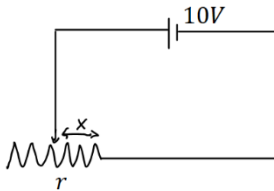
- 1) א.  $\Delta q = 0.9c$     ב.  $V = 9V$     ג.  $W = 8.1J$     ד.  $Q = 8.1J$     ה.  $W = 8.1J$
- 2) א.  $\Delta q = 0.8c$     ב.  $W = 4J$

## הספק חשמלי:

### שאלות:



- (1) **הספק של מקור ושל נגד**  
 במעגל הבא מקור מתח של 6 וולט מחובר לנגד שהתנגדותו  $R = 12\Omega$ .  
 א. מהו ההספק של מקור המתח?  
 ב. מהו ההספק של הנגד וכמה חום נוצר בנגד כל שניה?



- (2) **הספק בנגד משתנה**  
 במעגל הבא סוללה בעלת מתח של 10 וולט מחוברת לנגד משתנה שהתנגדותו ליחידת אורך היא  $r = 100 \frac{\Omega}{m}$ .  
 א. מהו ההספק של הנגד כאשר אורכו 5 ס"מ?  
 ב. מהו ההספק בנגד כאשר אורכו 10 ס"מ?  
 ג. מהו ההספק בנגד כפונקציה של האורך?

- (3) **נורה במתח אחר**  
 נורה שההספק שלה הוא 100W במתח של 220V חוברה למתח של 110V.  
 הנח שהתנגדות הנורה קבועה וחשב מה ההספק של הנורה במתח החדש.

- (4) **כמה עולה להפעיל מזגן כל הלילה**  
 מזגן של 1.5 כוח סוס פועל בהספק מרבי.  
 א. מהי כמות האנרגיה שצורך המזגן בשעה אחת ביחידות של קוט"ש (קילו וואט שעה), כאשר היחס:  $1hp = 746Watt$ ?  
 ב. תעריף חברת החשמל לצריכת ביתית הוא בערך חצי שקל לקוט"ש. כמה עולה להפעיל את המזגן כל הלילה (8 שעות)?

- (5) **חום שנוצר בנגד**  
 בנגד של 10 אוהם זרם של 0.5 אמפר במשך 4 דקות.  
 כמה חום נוצר במשך הזמן שבו זרם זרם בנגד?

### תשובות סופיות:

- (1) א.  $\rho = 3W$       ב.  $\rho = 3W$
- (2) א.  $\rho = 20W$       ב.  $\rho = 10W$       ג.  $\rho = \frac{1}{x}$
- (3)  $\rho = 25W$
- (4) א.  $W = 1.119kWhr$       ב. 4 ש.
- (5)  $Q = 600J$

## תרגילים נוספים:

### שאלות:

#### (1) תרגיל 1

- מקור מתח אידיאלי בעל מתח של  $5V$  מחובר לנגד בעל התנגדות של  $10$  אוהם.
- מהו הזרם בנגד?
  - מהו ההספק בנגד?
  - כמה חום מיוצר בנגד בעשר שניות?

#### (2) תרגיל 2

- על נורה רשום  $60W/220V$ .
- מהי התנגדות הנורה?
  - מהי כמות המטען שעברה בנורה במשך דקה אחת?
  - מהו ההספק הנורה במתח של  $110V$  בהנחה שההתנגדות שלה לא משתנה.

#### (3) תרגיל 3

- למזגן שני מצבי קירור, במצב הראשון הספקו  $1000W$  ובמצב השני הספקו  $1500W$ . מצא את היחס בין ההתנגדויות בשני המצבים.

#### (4) תרגיל 4

- נורה של  $60W$  דולקת במשך שעה כל יום.
- מהי צריכת האנרגיה של הנורה במשך חודש ביחידות של kWh?

#### (5) תרגיל 5

- מנוע של משאבה עובד במתח של  $220V$  ובזרם של  $10A$ .
- מהי כמות המים שניתן לשאוב במשך דקה מבאר בעומק  $30m$ ? הנח שהנצילות של המנוע היא  $100$  אחוז.
  - חזור על סעיף א' אם נצילות המנוע היא  $40$  אחוז.

**6 תרגיל 6**

- למנוע של מכונית יש הספק מרבי של 100 כוח סוס.  
המכונית מתחילה לנסוע ממנוחה ומסתה 1 טון.
- א. מהי המהירות המרבית אליה יכולה להגיע המכונית לאחר 10 שניות?  
הנח שנצילות המנוע היא 100 אחוז ומצא את התשובה בקמ"ש.
- ב. חזור על סעיף א' אם נצילות המנוע היא 30 אחוז.
- ג. חזור על סעיף א' ובי' ובדוק כמה חום נוצר במשך 10 השניות, ביחידות של קלוריות.

**תשובות סופיות:**

- א. (1)  $\rho = 2.5W$       ב.  $Q = 25j / \approx 5.9cal.$       ג.  $\rho \approx 15W$
- א. (2)  $R = 807\Omega$       ב.  $\Delta q \approx 16.4c$
- (3)  $\frac{R_1}{R_2} = \frac{\rho_2}{\rho_1} = 1.5$
- א. (4)  $E = 1.8kWh$
- א. (5)  $V = 440Litter$       ב.  $V = 176Litter$
- א. (6)  $v \approx 139 \frac{km}{hr}$       ב.  $v = 76.2 \frac{km}{hr}$       ג.  $Q = 124,333cal.$

# יסודות הפיזיקה 2 להנדסת חשמל ומחשבים ותעשייה וניהול מס קורס 9921121

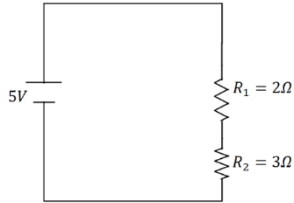
פרק 12 - חיבור נגדים וחוקי קירכהוף

תוכן העניינים

41	.....	1. חיבור נגדים במעגל.
44	.....	2. חוקי קירכהוף
45	.....	3. תרגילים נוספים.
47	.....	4. מקור מתח לא אידיאלי
(ללא ספר)	.....	5. טעינה ופריקה של קבל
49	.....	6. נצילות במעגל החשמלי

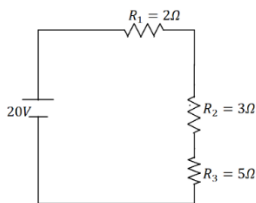
## חיבור נגדים במעגל:

### שאלות:



#### (1) דוגמה 1

חשב את הזרם במעגל הבא וחשב את ערך הפוטנציאל בין הנגדים (הנח שההדק השלילי נמצא בפוטנציאל אפס).



#### (2) דוגמה 2

חשב את הזרם במעגל הבא ומצא את המתח על כל נגד.

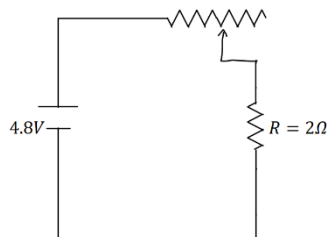
#### (3) דוגמה 3

סוללה עם כ"מ של 3V והתנגדות פנימית  $r = 2\Omega$  מחוברת לנגד  $R = 10\Omega$ .

א. סרטט איור של המעגל.

ב. מהו הזרם במעגל?

ג. מהו מתח ההדקים של הסוללה?



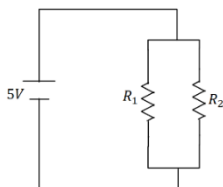
#### (4) דוגמה 4

במעגל הבא ישנו מקור מתח אידיאלי (ללא התנגדות פנימית) המחובר לנגד רגיל ונגד משתנה.

אורך הנגד המשתנה הוא 20 ס"מ והתנגדותו ליחידת

$$\text{אורך היא: } r = 2 \frac{\Omega}{\text{m}}$$

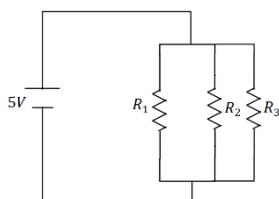
מהו הזרם במעגל ומהו המתח על כל נגד?



#### (5) דוגמה 5

במעגל הבא:  $R_1 = 6\Omega$ ,  $R_2 = 2\Omega$  מצא את הזרם במעגל

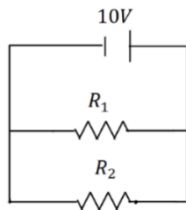
והזרם בכל נגד.



#### (6) דוגמה 6

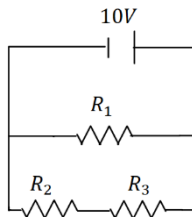
במעגל הבא:  $R_1 = 1\Omega$ ,  $R_2 = 2\Omega$ ,  $R_3 = 4\Omega$  מצא את

הזרם במעגל והזרם בכל נגד.



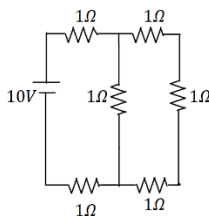
**(7) דוגמה 7**

במעגל הבא:  $R_1 = 5\Omega$ ,  $R_2 = 3\Omega$  מצא את הזרם במעגל והזרם בכל נגד.



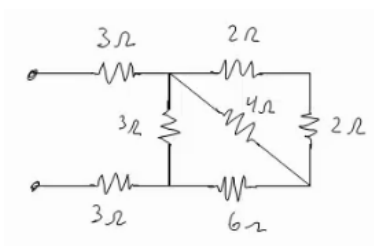
**(8) דוגמה 8**

במעגל הבא:  $R_1 = 4\Omega$ ,  $R_2 = 3\Omega$ ,  $R_3 = 1\Omega$  מצא את הזרם במעגל והזרם בכל נגד.



**(9) דוגמה 9**

מצא את כל הזרמים במעגל הבא:



**(10) דוגמה 10**

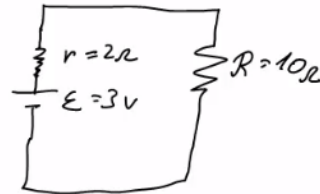
חשב את ההתנגדות השקולה של המעגל הבא בין שני ההדקים.

**תשובות סופיות:**

$$I = 1A, V_3 = 3V \quad (1)$$

$$I = 2A, V_1 = 4V, V_2 = 6V, V_3 = 10V \quad (2)$$

$$V = 2.5V \quad \text{ג.} \quad I = 0.25A \quad \text{ב.} \quad \text{א.} \quad (3)$$



$$I = 2A, V_r = 0.8V, V_R = 4V \quad (4)$$

$$I = \frac{10}{3}A, V_1 = \frac{5}{6}A, V_2 = \frac{5}{2}A \quad (5)$$

$$I = 24.5A, I_1 = 14A, I_2 = 7A, I_3 = 3.5A \quad (6)$$

$$I = 5.33A, I_1 = 2A, I_2 = \frac{10}{3}A \quad (7)$$

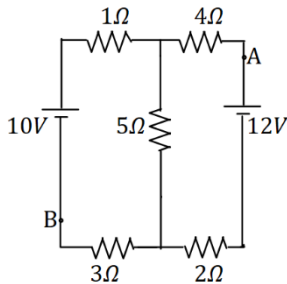
$$I = 5A, I_1 = 2.5A, I_2 = 2.5A \quad (8)$$

$$I = \frac{40}{11}A, I_1 = \frac{10}{11}A, I_2 = \frac{30}{11}A \quad (9)$$

$$R_T = \frac{66+24}{11} \quad (10)$$

## חוקי קירכהוף:

### שאלות:

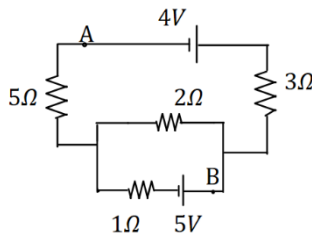


#### 1) קירכהוף תרגיל 1

במעגל הבא התנגדות הנגדים ומתח המקורות נתונים באיור.

א. מצא את הזרמים במעגל.

ב. מצא את  $V_{AB}$  באמצעות שני מסלולים שונים.



#### 2) קירכהוף תרגיל 2

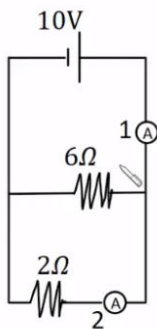
במעגל הבא התנגדות הנגדים ומתח המקורות נתונים באיור.

א. מצא את הזרמים במעגל.

ב. מצא את  $V_{AB}$ .

#### 3) דוגמה

מה יראה כל אמפרמטר במעגל הבא בהנחה שהם אידיאליים?



### תשובות סופיות:

א.  $I_1 = 0.67A$ ,  $I_2 \approx 1.46A$ ,  $I_3 \approx 0.79A$  (1)

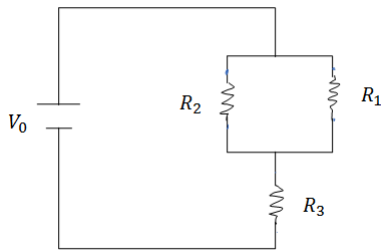
א.  $I_1 = 0.08A$ ,  $I_2 \approx 1.69A$ ,  $I_3 \approx -1.61A$  (2)

א.  $A_1 = \frac{20}{3}A$ ,  $A_2 = 5A$  (3)

## תרגילים נוספים:

### שאלות:

#### 1 תרגיל (1)



במעגל הבא נתונים ההתנגדות של כל נגד ומתח המקור:  $V_0 = 31V$ ,  $R_1 = 2\Omega$ ,  $R_2 = 3\Omega$ ,  $R_3 = 5\Omega$ .  
 א. מצא את ההתנגדות השקולה של המעגל.  
 ב. מצא את הזרם העובר בסוללה.  
 חשב את הזרם והמתח על כל אחד מהנגדים.

#### 2 תרגיל (2)

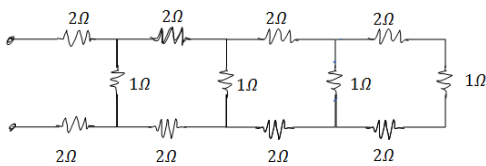
נתונים שלושה נגדים זהים עם התנגדות ידועה  $R$ .  
 מצא את כל האפשרויות השונות לחבר את הנגדים.  
 מצא את ההתנגדות השקולה של כל אפשרות.

#### 3 תרגיל (3)



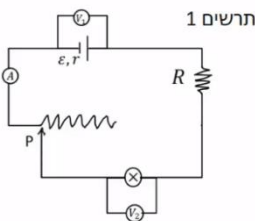
חשב את הזרם והמתח בכל נגד במעגל הבא:

#### 4 תרגיל (4)

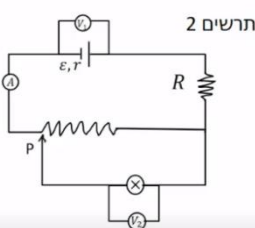


מצא את ההתנגדות השקולה של המעגל בין שני ההדקים:

#### 5 תרגיל (5)



במעגל הבא (תרשים 1) כל מכשירי המדידה אידיאליים  $\epsilon = 5V$ ,  $R = 2\Omega$ , התנגדות הנגד המשתנה היא 8 אוהם. כאשר הגרר  $P$  נמצאת בנקודה הכי שמאלית של הנגד המשתנה מדידת האמפרמטר היא  $0.2A$  והוולטמטר  $V_1 = 4V$ .



א. מהי ההתנגדות הפנימית של הסוללה ומהי התנגדות הנורה?  
 ב. מהי נצילות המעגל במצב הנתון?

ג. משנים את מיקום הגררה בצורה רציפה, האם הנצילות תגדל/תקטן/לא תשתנה?

מחברים את הקצה השני של הנגד המשתנה כפי שנראה בתרשים 2 כאשר הגררה נשארת בקצה השמאלי של הנגד.

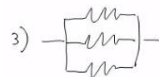
ד. האם הספק הסוללה גדל/קטן או לא השתנה? נמק ללא חישוב.

ה. באיזה מעגל הנורה מאירה בעוצה חזקה יותר? הסבר ללא חישוב.

### תשובות סופיות:

$$\text{א. } R_T = \frac{31}{5} \Omega \quad \text{ב. } V_3 = 25V, V_{1,2} = 6V, I_1 = 3A, I_2 = 2A \quad (1)$$

$$1) \text{ } \begin{array}{c} R \\ | \\ \text{---} \\ | \\ R \\ | \\ \text{---} \\ | \\ R \end{array} \quad , \quad R_{T_1} = 3R, R_{T_2} = \frac{3}{2}R, R_{T_3} = \frac{R}{3} \quad (2)$$



$$I_1 = 2A, I_2 = 4A, I_3 = 9A, V_1 = 2V, V_2 = 8V, V_3 = 27V \quad (3)$$

$$R_T = \frac{169}{204} + 4 \quad (4)$$

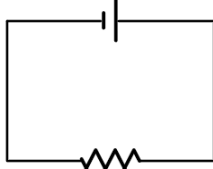
$$\text{א. התנגדות פנימית: } r = 5\Omega, \text{ התנגדות הנורה: } R = 18\Omega \quad (5)$$

ב.  $n = 72\%$       ג. תקטן.      ד. גדל.      ה. ראה סרטון.

## מקור מתח לא אידיאלי:

### שאלות:

סוללה לא אידיאלית



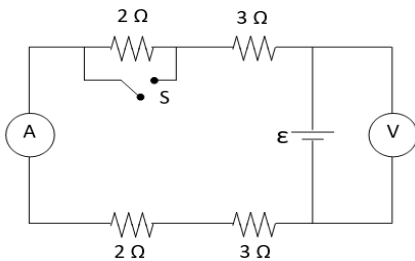
$10\Omega$

#### (1) דוגמה 1

- המעגל הבא מורכב מסוללה לא אידיאלית המחוברת לנגד של  $10\Omega$  אוהם. ההתנגדות הפנימית של הסוללה היא  $1\Omega$  אוהם. במעגל זרם של  $2\text{A}$  אמפר.
- א. מהו הכא"מ של הסוללה?  
 ב. מהו מתח ההדקים שמספקת הסוללה במעגל?

#### (2) דוגמה 2

- מחברים סוללה לא אידיאלית לנגד של  $10\Omega$  אוהם ומודדים את הזרם במעגל. המדידה מראה כי הזרם הוא  $2\text{A}$  אמפר. לאחר מכן מנתקים את הסוללה מהנגד ומחברים אותה לנגד של  $6\Omega$  אוהם.
- מודדים שוב את הזרם במעגל ורואים כי הזרם השתנה ל- $3\text{A}$  אמפר.
- א. מצא את הכא"מ וההתנגדות הפנימית של הסוללה.  
 ב. מצא את מתח ההדקים של הסוללה בכל אחד מהחיבורים.



#### (3) מעגל עם סוללה לא אידיאלית

- המעגל שבתרשים מכיל ארבעה נגדים, מד מתח ומד זרם אידיאליים, סוללה (לא אידיאלית) ומפסק. קריאת האמפרמטר נרשמה פעמיים, כאשר המפסק פתוח וכאשר המפסק סגור.
- אחת הקריאות הייתה  $1.5\text{A}$  והאחרת הייתה  $1.8\text{A}$ .
- א. האם הזרם הגבוה יותר נמדד כאשר המפסק היה פתוח או כאשר הוא היה סגור? נמק/י!  
 ב. מה הוראת מד המתח בשני מצבי המפסק? פרטי/י חישוביך!  
 ג. חשבי/י את הכא"מ ואת ההתנגדות הפנימית של הסוללה  
 ד. מה היו מראים אותם שני מכשירי מדידה אילו היו מחברים את מד המתח במקום מד הזרם ולהפך? נמק!

### תשובות סופיות:

- (1) א.  $\varepsilon = 22V$       ב.  $V = 20V$
- (2) א.  $\varepsilon = 24V$ ,  $r = 21\Omega$       ב.  $V_1 = 20V$ ,  $V_2 = 18V$
- (3) א. ככל שההתנגדות השקולה נמוכה יותר, הזרם יהיה גבוה יותר.  
 לכן, הזרם הגבוה יהיה כאשר המפסק סגור.  
 ב. סגור:  $V_{AB} = 14.4V$ , פתוח:  $V_{AB} = 15V$ .  
 ג.  $\varepsilon = 18V$ ,  $r = 2\Omega$ .  
 ד. האמפרמטר:  $I = 9A$ , הוולטמטר:  $V = 0$ .

## נצילות במעגל החשמלי:

### שאלות:

#### 1) דוגמה נצילות

במעגל הבא נתונה התנגדות הנגד, התנגדות הנורה והמתח של

$$V = 5V, R_1 = 3\Omega, R_2 = 5\Omega$$

- א. מהו הזרם בנורה ומהו הזרם בסוללה?
- ב. מהו ההספק המתפתח בנורה ומהו ההספק של הסוללה?
- ג. מהי הנצילות של המעגל?
- ד. מהו אחוז ההספק שהולך לאיבוד במעגל?

### תשובות סופיות:

1) א. בנורה:  $I = 1A$ , בסוללה:  $I = \frac{8}{3}A$ .

ב. בנורה:  $\rho = 5W$ , בסוללה:  $\rho = \frac{40}{3}W$ .

ג.  $\eta = 37.5\%$  ד.  $62.5\%$

# יסודות הפיזיקה 2 להנדסת חשמל ומחשבים ותעשייה וניהול מס קורס 9921121

פרק 13 - מכשירי מדידה

תוכן העניינים

1. גלונומטר ..... 50
2. גשר ווינסטון ..... (ללא ספר)

## גלוונומטר:

### שאלות:

#### 1 דוגמה 1

אמפרמטר מורכב מגלוונומטר בעל התנגדות של 60 אוהם ומיצד בעל התנגדות של 3 אוהם.

א. מהי התנגדות האמפרמטר?

ב. מהו הזרם המקסימאלי אותו יכול למדוד האמפרמטר אם הזרם המקסימאלי אותו יכול למדוד הגלוונומטר הוא 2mA?

#### 2 דוגמה 2

גלוונומטר מסוגל למדוד זרם מקסימלי של 5mA.

התנגדות הגלוונומטר היא 20 אוהם. התנגדות המיצד היא 0.5 אוהם.

א. מהו הזרם המקסימאלי הניתן למדידה באמפרמטר?

ב. מה צריכה להיות התנגדות המיצד על מנת שהזרם המקסימלי הנמדד באמפרמטר יהיה 505mA?

#### 3 דוגמה 3

נתון גלוונומטר שהתנגדותו 50 אוהם והזרם המקסימאלי בו הוא 2mA. איזה נגד יש לחבר לגלוונומטר בטור כדי להפוך אותו לוולטמטר היכול למדוד מתח מקסימאלי של 5V?

### תשובות סופיות:

$$R_T \approx 2.86\Omega \quad \text{א.} \quad \text{ב.} \quad I_{\max} = 42A \quad (1)$$

$$I_{\max} = 205mA \quad \text{א.} \quad \text{ב.} \quad R_S = 0.2\Omega \quad (2)$$

$$R_S = 2450\Omega \quad (3)$$

# יסודות הפיזיקה 2 להנדסת חשמל ומחשבים ותעשייה וניהול מס קורס 9921121

פרק 14 - קבלים

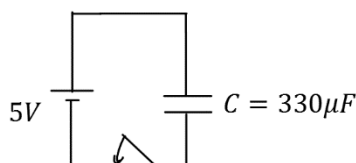
תוכן העניינים

51 .....	1. הרצאות ותרגילים
59 .....	2. תרגילים נוספים

## הרצאות ותרגילים:

### שאלות:

#### (1) קבל ומקור דוגמה בסיסית



קבל בעל קיבול  $C = 330\mu\text{F}$  מחובר לסוללה במתח  $V = 5\text{V}$ . סוגרים את המפסק במעגל ומחכים זמן רב.

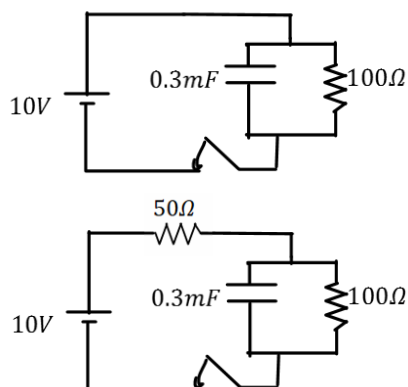
- מה יהיה הזרם במעגל?
- מה יהיה המתח בין לוחות הקבל?
- מה יהיה המטען על הלוחות? ציין איפה יהיה המטען החיובי ואיפה השלילי.
- חזור על הסעיפים במקרה שבו מחובר גם נגד בטור במעגל

#### (2) מוציאים מטען מהקבל

קבל טעון במטען של  $5\mu\text{C}$ . מד מתח שמחובר לקבל מראה קריאה של 3 וולט.

- מצא את הקיבול של הקבל.
- כעת מוציאים  $2\mu\text{C}$  מהמטען על הקבל (ו-  $2\mu\text{C}$  מהצד השלילי).
- מה יראה מד המתח?

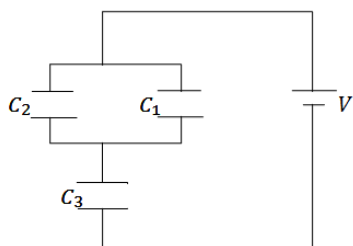
#### (3) קבל במקביל לנגד



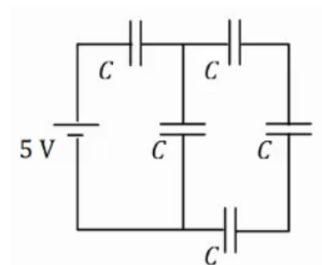
- במעגל הבא סוגרים את המפסק ומחכים זמן רב.
- מצא את המתח והמטען על הקבל.
  - האם יזרום זרם במעגל? אם כן, מצא את גודלו וכיוונו.
  - חזור על הסעיפים עבור המקרה בו יש נגד נוסף במערכת (ראה תרשים).

#### (4) חישוב קיבול של קבל לוחות

- קבל לוחות מורכב מלוחות זהים בעלי שטח  $2\text{cm}^2$  ומרחק בין הלוחות  $0.3\text{mm}$ .
- חשב את הקיבול של הקבל.
  - מה יהיה המטען על הקבל אם נחבר אותו למקור מתח  $V = 3\text{V}$  (לאחר זמן רב)?

**(5) חיבור במקביל ובטור**

במעגל הבא נתון מתח הסוללה  $V = 3V$  והקיבול של כל קבל:  $C_1 = 2\mu F$ ,  $C_2 = 3\mu F$ ,  $C_3 = 5\mu F$ . מצא את המטען על כל קבל.

**(6) חיבור 5 קבלים**

במעגל הבא לכל הקבלים קיבול זהה  $C = 200\mu F$ . המתח של הסוללה הוא  $V = 5V$ .  
 א. מצא את הקיבול השקול של המעגל.  
 ב. מצא את המתח והמטען על כל קבל זמן רב לאחר סגירת המעגל.

**(7) מרחיקים לוחות בקבל**

- קבל לוחות מורכב מלוחות זהים בעלי שטח  $3\text{cm}^2$  ומרחק בין הלוחות  $0.4\text{mm}$ .  
 א. חשב את הקיבול של הקבל  
 ב. מה יהיה המטען על הקבל אם נחבר אותו למקור מתח  $V = 3V$  (לאחר זמן רב).  
 כעת מנתקים את הקבל ממקור המתח ומגדלים את המרחק בין הלוחות פי 2.  
 ג. מצא את הקיבול החדש.  
 ד. מצא את המטען והמתח על הקבל החדש.  
 ה. חזור על סעיפים ג' ו-ד', אם היינו מרחיקים את הלוחות מבלי לנתק את מקור המתח.

**(8) אנרגיה של קבל לוחות**

- קבל לוחות מורכב מלוחות זהים בעלי שטח  $5\text{cm}^2$  ומרחק בין הלוחות  $2\text{mm}$ .  
 א. חשב את הקיבול של הקבל.  
 מחברים את הקבל לסוללה במתח 4 וולט.  
 ב. מהי האנרגיה האגורה בקבל לאחר זמן רב?

**(9) מקרבים את הלוחות**

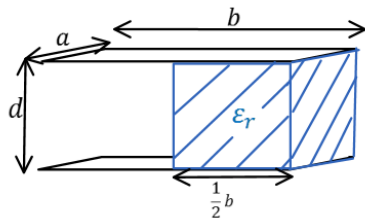
- קבל לוחות מורכב מלוחות זהים בעלי שטח  $6\text{cm}^2$  ומרחק בין הלוחות  $3\text{mm}$ .
- חשב את הקיבול של הקבל.
  - מחברים את הקבל לסוללה במתח  $5$  וולט.
  - מהי האנרגיה האגורה בקבל לאחר זמן רב?
  - מקרבים את הלוחות הקבל למרחק  $1\text{mm}$ .
  - מצא את האנרגיה החדשה אם הקבל מחובר לסוללה במשך כל התהליך. רשום גם את שינוי האנרגיה בקבל.
  - חזור על ג' עבור המקרה שבו מנתקים את הקבל מהסוללה לפני שמקרבים את הלוחות.

**(10) מכניסים חומר לקבל בשתי דרכים**

- קבל בעל קיבול של  $5\mu\text{F}$  מחובר למקור מתח של  $12\text{V}$ .
- חשב את המטען, המתח והאנרגיה האגורה בקבל זמן רב לאחר החיבור למקור. מכניסים לקבל חומר דיאלקטרי בעל מקדם דיאלקטרי  $\epsilon_r = 1.2$  הממלא את כל הרווח בין הלוחות הקבל.
  - בהנחה שהקבל מחובר למקור בכל התהליך. חשב את המתח המטען והאנרגיה בקבל לאחר זמן רב.
  - חשב את השינוי במטען ובאנרגיה בעקבות הכנסת החומר.
  - חזור על סעיף ב' אם מנתקים את הקבל מהמקור לפני שמכניסים את החומר הדיאלקטרי.

**(11) מכניסים ומוציאים חומר מקבל**

- קבל בעל קיבול של  $8\mu\text{F}$  מחובר למקור מתח של  $12\text{V}$ .
- חשב את המטען, המתח והאנרגיה האגורה בקבל זמן רב לאחר החיבור למקור. מכניסים לקבל חומר דיאלקטרי בעל מקדם דיאלקטרי  $\epsilon_r = 1.4$  הממלא את כל הרווח בין הלוחות הקבל.
  - בהנחה שהקבל מחובר למקור בכל התהליך. חשב את המתח המטען והאנרגיה בקבל לאחר זמן רב. כעת מנתקים את הקבל מהמקור ומוציאים את החומר הדיאלקטרי.
  - מה יהיה המתח המטען והאנרגיה בקבל לאחר זמן רב?
  - חשב את שינוי האנרגיה בכל שלב בתהליך.

**12) קבל עם חצי ימין מלא**

קבל לוחות מורכב משני לוחות בעלי שטח  $A = a \times b$ ,

ומרחק  $d$  בין הלוחות.  $a = 3\text{cm}$ ,  $b = 4\text{cm}$ ,  $d = 2\text{mm}$ .

א. מצא את הקיבול של הקבל.

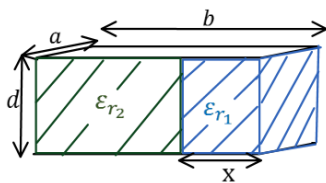
ממלאים את חציו הימני של הקבל בחומר דיאלקטרי

בעל מקדם  $\epsilon_r = 3$  וחציו השמאלי נשאר ריק (ראה איור).

ב. מצא את הקיבול החדש של הקבל.

ג. מחברים את הקבל למקור מתח  $V_0 = 5\text{V}$ .

כמה מטען יהיה על כל לוח ומה תהיה האנרגיה של הקבל?

**13) קבל עם חלק ימין שונה מחלק שמאל**

קבל לוחות מורכב משני לוחות בעלי שטח  $A = a \times b$ ,

ומרחק  $d$  בין הלוחות.  $a = 5\text{cm}$ ,  $b = 6\text{cm}$ ,  $d = 1\text{mm}$ .

ממלאים את חלק של הקבל ברוחב  $x = 1\text{cm}$  בחומר

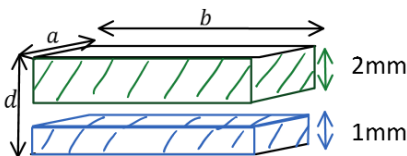
דיאלקטרי בעל מקדם  $\epsilon_{r1} = 4$ , ואת החלק הנותר

בחומר דיאלקטרי בעל מקדם  $\epsilon_{r2} = 2$  (ראה איור).

א. מצא את הקיבול החדש של הקבל.

ב. מחברים את הקבל למקור מתח  $V_0 = 5\text{V}$ .

כמה מטען יהיה על כל לוח ומה תהיה האנרגיה של הקבל?

**14) קבל עם שלושה חלקים אחד מעל השני**

קבל לוחות מורכב משני לוחות בעלי שטח  $A = a \times b$ ,

ומרחק  $d$  בין הלוחות.  $a = 5\text{cm}$ ,  $b = 6\text{cm}$ ,  $d = 4\text{mm}$ .

ממלאים חלק של הקבל בגובה  $1\text{mm}$  ולכל הרוחב

בחומר דיאלקטרי בעל מקדם  $\epsilon_{r1} = 4$ .

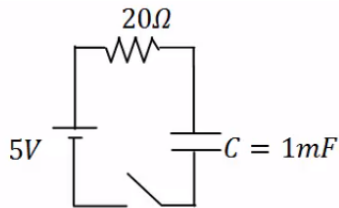
את החלק מגובה  $2\text{mm}$  ועד הלוח העליון ממלאים בחומר דיאלקטרי בעל

מקדם  $\epsilon_{r2} = 2$  (ראה איור).

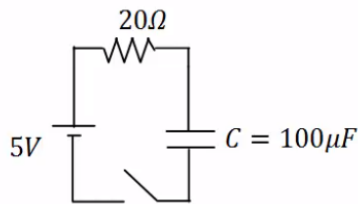
א. מצא את הקיבול החדש של הקבל.

ב. מחברים את הקבל למקור מתח  $V_0 = 5\text{V}$ .

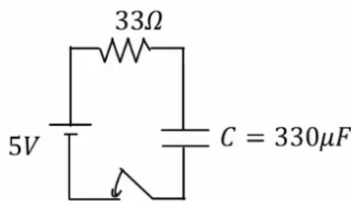
כמה מטען יהיה על כל לוח ומה תהיה האנרגיה של הקבל?

**(15) טעינה**

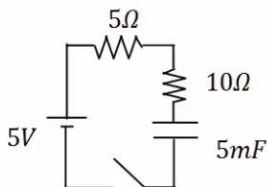
- במעגל הבא הקיבול של הקבל הוא:  $C = 1\text{mF}$ ,  
 התנגדות הנגד היא:  $R = 20\Omega$  ומתח המקור  
 הוא:  $V_0 = 5\text{V}$ . סוגרים את המפסק ב- $t = 0$ .  
 א. מהו המטען על הקבל לאחר 0.01 שניות?  
 ב. המתח על הקבל באותו הרגע?  
 ג. מהם המטען והמתח על הקבל לאחר 0.1 שניות?

**(16) זמן אופייני**

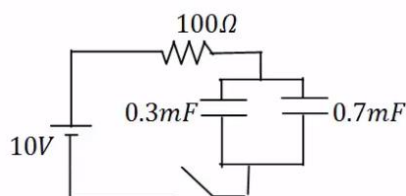
- במעגל הבא הקיבול של הקבל הוא:  $C = 100\mu\text{F}$ ,  
 התנגדות הנגד היא:  $R = 100\Omega$  ומתח המקור  
 הוא:  $V_0 = 5\text{V}$ . סוגרים את המפסק ב- $t = 0$ .  
 מהו המטען והמתח על הקבל לאחר 0.3 שניות?

**(17) חישוב זרם**

- במעגל הבא הקיבול של הקבל הוא:  $C = 330\mu\text{F}$ ,  
 התנגדות הנגד היא:  $R = 33\Omega$  ומתח המקור  
 הוא:  $V_0 = 5\text{V}$ . סוגרים את המפסק ב- $t = 0$ .  
 א. מהו הזרם במעגל ב- $t = 0.005\text{sec}$ ?  
 ב. מהו ההספק בנגד באותו הרגע?

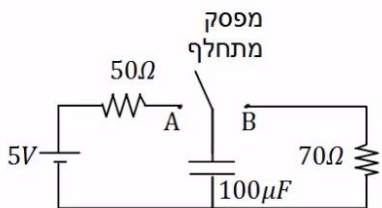
**(18) שני נגדים**

- במעגל הבא סוגרים את המפסק ב- $t = 0$ .  
 א. מהו הזמן האופייני במעגל?  
 ב. מצא את המתח והזרם בקבל בזמנים:  $t = 0.01, 0.6\text{sec}$ .

**(19) שני קבלים**

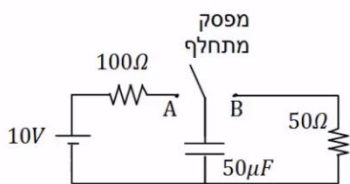
- במעגל הבא סוגרים את המפסק ב- $t = 0$ .  
 א. מהו הזמן האופייני במעגל?  
 ב. מצא את המתח והמטען בכל קבל  
 בזמנים:  $t = 0.2, 0.8\text{sec}$ .

**20) דוגמה מסכמת**



- במעגל הבא מחברים את המפסק המתחלף לנקודה A ומחכים זמן רב.  
 א. רשום את המתח על הקבל כתלות בזמן. מהו "זמן רב"?  
 לאחר מכן מעבירים את המפסק לנקודה B.  
 ב. רשום שוב את המתח על הקבל כתלות בזמן.

**21) מתג מתחלף**

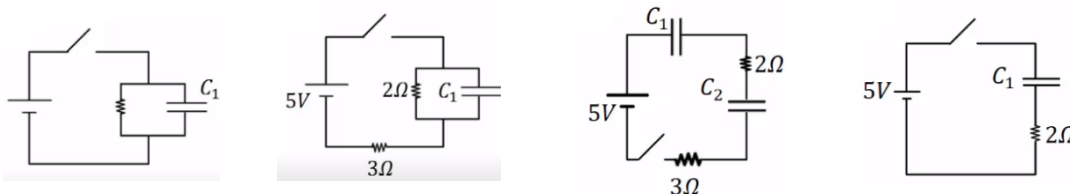


- במעגל הבא מחברים ב- $t = 0$  את המפסק המתחלף לנקודה A.  
 ב- $t = 0.01$  מעבירים את המפסק לנקודה B.  
 א. רשום את המתח על הקבל כתלות בזמן.  
 ב. מה המטען על הקבל ב- $t = 0.02$ ?  
 ג. רשום את הזרם כתלות בזמן.  
 ד. צייר גרפים עבור המתח והזרם כתלות בזמן.

**22) מציאת זרם במספר מעגלים**

מצא את הזרם, בכל נגד, במעגלים הבאים. ברגע סגירת המתג הנח שהקבלים אינם טעונים לפני הסגירה של המתג וכי הסוללה והחוטמים אידיאליים.

- א. ב. ג. ד.



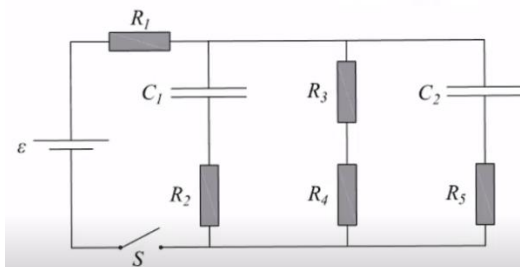
**23) קבלים במעגל בהתחלה ולאחר זמן רב**

נתוני הרכיבים במעגל הבא הם:

$$R_1 = 4\Omega, R_2 = 3\Omega, R_3 = 2\Omega, R_4 = 1\Omega, R_5 = 6\Omega, \varepsilon = 24V, C_1 = 2\mu F, C_2 = 4\mu F$$

לפני סגירת המפסק הקבלים אינם טעונים.

- א. מהו הזרם דרך כל אחד מהנגדים במעגל ברגע סגירת המפסק?  
 ב. מהו הזרם דרך כל אחד מהנגדים במעגל זמן רב לאחר סגירת המפסק?  
 ג. מהו המטען על כל אחד מהקבלים זמן רב לאחר סגירת המפסק?



## תשובות סופיות:

- א.  $I = 0$       ב.  $|V_c| = 5V$       ג.  $1.65mc$       ד. ללא שינוי.      (1)
- א.  $1.67\mu F$       ב.  $1.8V$       (2)
- א.  $V_c = V_0 = 10V, Q = 3mc$       ב.  $I = 0.1A$       (3)
- א.  $Q = 2.01mc, V_c = 6.7, I = 0.067A$       ב.  $Q = 17.7pC$       א.  $C \approx 5.9 \cdot 10^{-12}F$       (4)
- א.  $q_1 = 3\mu C, q_2 = 4.5\mu C, q_3 = 7.5\mu C$       (5)
- א.  $C_T = 114\mu F, C_{T_1} = \frac{C}{3}, C_{T_2} = \frac{4C}{3}$       ב.  $q_1 = q_T = 571\mu C, q_2 = q_3 = q_4 = q_{T_1} = 143\mu C$       (6)
- א.  $V_1 = 2.86V, V_5 = 2.14V, V_2 = V_3 = V_4 = 0.715V$       (7)
- א.  $C = 6.64pF, Q = 19.9pc$       ב.  $Q = 19.9pc$       ג.  $C' = 3.32pF, V' = 6V, Q' = 19.9pc$       (7)
- א.  $C = 2.21pF$       ב.  $U_c = 17.68 \cdot 10^{-12}J$       ה.  $C' = 3.32pF$       ד.  $V' = 3V, Q' = 9.96pc$       (7)
- א.  $C = 1.77pF$       ב.  $U_c = 22.13pJ$       ג.  $\Delta U = -8.845pJ, U_c' = 13.28$       (9)
- א.  $U_c' \approx 7.38pJ, \Delta U = -14.76pJ$       (9)
- א.  $U_c = 3.6 \cdot 10^{-4}J, Q = 60\mu C, V_c = 12V$       ב.  $Q' = 72\mu C, U_c' = 432\mu J, C' = 6\mu F$       (10)
- א.  $\Delta U = 72\mu J, \Delta Q = 12\mu C$       ד.  $V' = 10V, U_c = 300\mu J$       (10)
- א.  $U_c = 576\mu J, Q = 96\mu F, V_c = 12V$       ב.  $U_c' = 806.4\mu J, Q' = 134.4\mu F, V_c' = 12V$       (11)
- א.  $U_c'' \approx 1129\mu J, Q'' = 134.4\mu F, V_c'' = 16.8V$       ג.      (11)
- א.  $\Delta U = 230.4\mu J$       ב. במעבר מסעיף א' ל-ב':  $\Delta U = 230.4\mu J$       ד. במעבר מסעיף ב' ל-ג':  $\Delta U \approx 323\mu J$       (12)
- א.  $C = 5.31pF$       ב.  $C_T = 10.62pF$       ג.  $U_c = 132.75pJ$       (12)
- א.  $C_T = 61.95pF$       ב.  $U_c = 1548.75pJ, Q = 309.75pc$       (13)
- א.  $C_T = 11.8pF$       ב.  $U_c = 1.475 \cdot 10^{-7}J, q = 59 \cdot 10^{-9}c$       (14)
- א.  $q_c(t) \approx 1.97 \cdot 10^{-3}C$       ב.  $V_c = 1.97V$       (15)
- א.  $V_c = 4.97V$       ג.  $q_c(t = 0.1) = 4.97 \cdot 10^{-3}C$       (15)
- א.  $V_c = V_0 = 5V$       ב.  $q_c = 5 \cdot 10^{-4}C$       (16)
- א.  $I(0.005) \approx 0.096A$       ב.  $P \approx 0.305W$       (17)
- א.  $\tau = 0.075sec$       (18)
- א.  $I(t = \infty) = 0, V_c(t = \infty) = 5V, I(t = 0.01) \approx 0.292A, V_c(t = 0.01) = 0.624V$       ב.      (19)
- א.  $\tau = 0.1sec$       (19)
- א.  $q_2(t = 0.2) = 6.01 \cdot 10^{-3}C, q_1(t = 0.2) = 2.60 \cdot 10^{-3}C, V_T(t = 0.2) = 8.65V$       ב.      (19)

$$V_C(t) = 5 \cdot e^{-\frac{t}{7 \cdot 10^{-3}}} \quad \text{ב.}$$

$$V_C(t) = 5V \left( 1 - e^{-\frac{t}{5 \cdot 10^{-3}}} \right) \quad \text{א. (20)}$$

$$q_C(t=0.02) \approx 7.92 \cdot 10^{-6} \text{C} \quad \text{ב.} \quad V_C(t) = \begin{cases} 10 \left( 1 - e^{-\frac{t}{0.005}} \right) & 0 < t < 0.01 \\ 8.65 \cdot e^{-\frac{t-0.01}{0.0025}} & 0.01 < t \end{cases} \quad \text{א. (21)}$$

ד. ראה סרטון.

$$I(t) = \begin{cases} \frac{10}{100} \cdot e^{-\frac{t}{0.005}} & 0 < t < 0.01 \\ \frac{8.65}{50} \cdot e^{-\frac{t-0.01}{0.0025}} & 0.1 < t \end{cases} \quad \text{ג.}$$

$$I(t=0) = \infty \quad \text{ד.} \quad I = \frac{5}{3} \text{A} \quad \text{ג.} \quad I = 1 \text{A} \quad \text{ב.} \quad I(t=0) = 2.5 \text{A} \quad \text{א. (22)}$$

$$I_T = I_1 \approx 4.62 \text{A}, I_2 \approx 1.85 \text{A}, I_{3,4} = 1.85 \text{A}, I_5 \approx 0.92 \text{A} \quad \text{א. (23)}$$

$$q_1 \approx 20.58 \cdot 10^{-6} \text{C}, q_2 \approx 41.16 \cdot 10^{-6} \text{C} \quad \text{ג.}$$

$$I_{1,3,4} = 3.43 \text{A}, I_{2,5} = 0 \quad \text{ב.}$$

## תרגילים נוספים:

### שאלות:

#### תרגילים ברמה א':

#### (1) תרגיל 1 - מציאת מטען

מה המטען המצטבר על קבל של  $C = 30\mu\text{F}$  לאחר זמן רב, אם נחבר אותו למתח של  $10\text{V}$ ?

#### (2) תרגיל 2 - קבל לוחות

קבל לוחות מורכב משני לוחות בעלי שטח  $A = 4\text{cm}^2$ , שביניהם מרחק של  $d = 1\text{mm}$ .

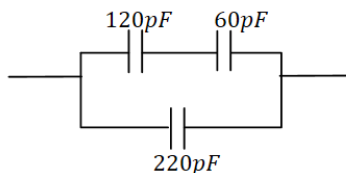
א. מה הקיבול של הקבל אם המרווח בין הלוחות ריק?

ב. מה הקיבול של הקבל אם המרווח בין הלוחות מלא בחומר דיאלקטרי אחיד בעל מקדם  $\epsilon_r = 2.5$ ?

ג. מצא את המטען על הקבל, עבור כל אחד מהמקרים בסעיפים הקודמים, אם מחברים את הקבל למקור מתח של  $5\text{V}$ .

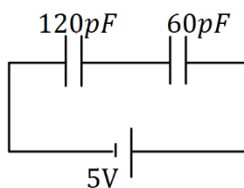
#### (3) תרגיל 3 - חיבור קבלים

מצא את הקיבול השקול של החיבור הבא.



#### (4) תרגיל 4 - חיבור קבלים

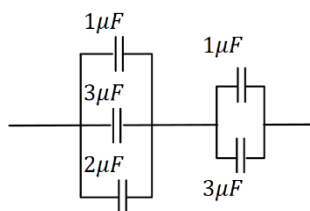
מה המטען והמתח על כל קבל במערכת הבאה (זמן רב לאחר חיבור הסוללה)? ציין איפה המטען החיובי והיכן המטען השלילי בכל קבל.

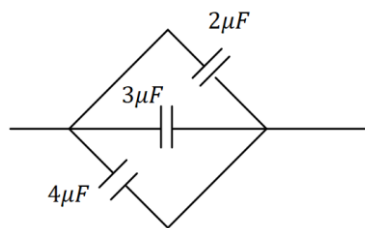


#### (5) תרגיל 5 - חיבור קבלים

נתונה מערכת הקבלים הבאה:

א. מצא את הקיבול השקול בין שני הקצוות של החוט.  
 ב. מצא את המתח והמטען על כל קבל אם מחברים את הקצוות למקור מתח של  $10\text{V}$ .

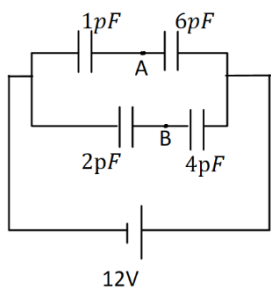




**6 תרגיל 6 - יהלום**

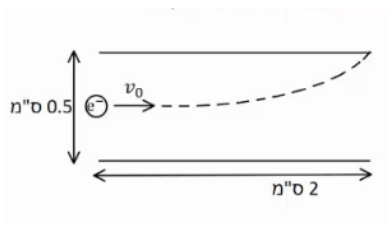
נתונה מערכת הקבלים הבאה :

- א. מצא את הקיבול השקול במקרה הבא.
- ב. מצא את המתח והמטען על כל קבל אם מחברים את הקצוות למקור מתח של 10V.



**7 תרגיל 7 - חיבור קבלים ומציאת מתח**

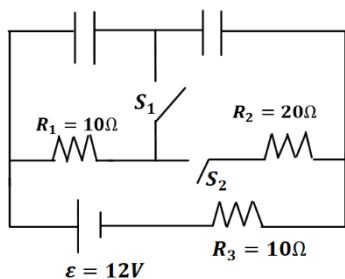
- במעגל הבא נתון הקיבול של כל קבל ומתח הסוללה :
- א. מצא את המתח על כל קבל והמטען על כל קבל. סמן על כל קבל היכן המטען החיובי.
- ב. מהו  $V_{AB}$  המתח בין הנקודות A ל-B?



**8 תרגיל 8 - אלקטרון נכנס לקבל לוחות**

- קבל לוחות מורכב משני לוחות ריבועיים בעלי אורך צלע של 2 ס"מ ומרחק בין הלוחות של 0.5 ס"מ. אלקטרון נכנס במרכז הלוחות עם מהירות, המקבילה ללוחות, שגודלה  $v_0 = 10^7 \frac{m}{sec}$  (ראה איור).
- האלקטרון פוגע בדיוק בקצה הלוח העליון.
- א. חשב את השדה בין הלוחות (גודל וכיוון).
- ב. חשב את המתח אליו מחובר הקבל.

**תרגילים ברמה ב' :**

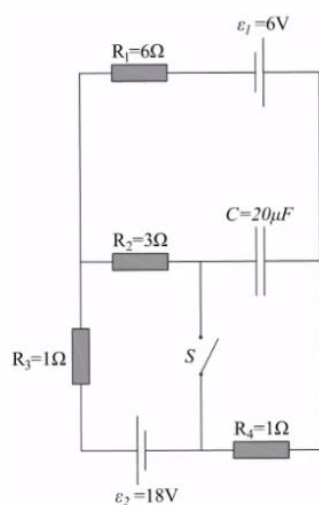


**9 תרגיל 1 - מעגלים חשמליים**

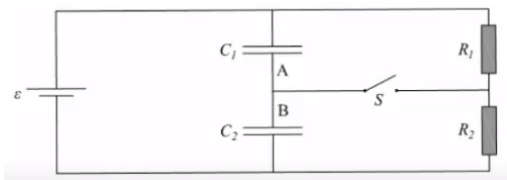
- ענה על הסעיפים הבאים עבור המעגל שבציור, זמן רב לאחר סגירת או פתיחת המתגים.
- א. מהו המתח והמטען על כל קבל, כאשר שני המפסקים פתוחים?
- ב. סוגרים את  $S_1$  .  $S_2$  פתוח.
- מהו המתח והמטען של כל קבל?
- ג. סוגרים את  $S_2$  ופותחים את  $S_1$  . מהו המתח על כל קבל?
- ד. הפעם שניהם סגורים. מהו המתח והמטען על כל קבל?

**(10) תרגיל 2 - מעגלים חשמליים**

שני קבלים, האחד של  $10\mu\text{F}$  והשני של  $15\mu\text{F}$ , חוברו בנפרד למקורות מתח של  $6\text{V}$  ו- $8\text{V}$ , בהתאמה. לאחר מכן נותקו ממקורות המתח וחוברו זה לזה. א. מה יהיה המתח והמטען הסופי על כל קבל, אם הקבלים חוברו כאשר הדקים שווי סימן מחוברים זה לזה? ב. ללא קשר לסעיף א', מה יהיה המתח והמטען הסופי על כל קבל, אם הקבלים חוברו כאשר הדקים שונים מחוברים זה לזה.

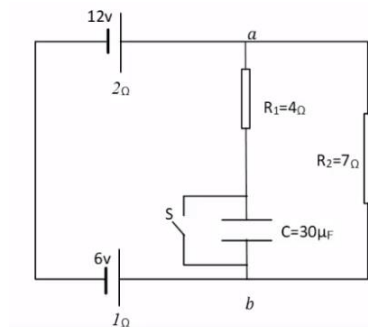
**(11) תרגיל 3 - מעגלים חשמליים**

נתון המעגל החשמלי המופיע בתרשים. ההתנגדויות הפנימיות של מקורות המתח זניחות. כאשר המפסק S פתוח והמעגל במצבו היציב: א. מהו הזרם החשמלי העובר דרך כל אחד מהנגדים? ב. מהו המטען על לוחות הקבל? ג. מהו גודל המתח בין הדקי המפסק הפתוח? סוגרים את המפסק S ומחכים להתייצבות המערכת. ד. מהו הזרם החשמלי העובר דרך כל אחד מהנגדים? ה. מהו המטען על לוחות הקבל?

**(12) תרגיל 4 - מעגלים חשמליים**

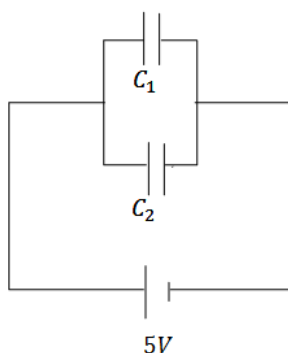
נתונים שני קבלי לוחות  $C_1$  ו- $C_2$ , ששטח כל לוח הוא  $0.02\text{m}^2$ . המרחק בין לוחות קבל  $C_1$  הוא  $1\text{mm}$  והמרחק בין לוחות קבל  $C_2$  הוא  $3\text{mm}$ .

א. חשבו את הקיבול של כל אחד מהקבלים. חיברו את שני הקבלים למעגל הנתון בשרטוט. נתון:  $\varepsilon = 12\text{V}$ ,  $R_2 = 10\Omega$ ,  $R_1 = 5\Omega$ . פתור את כל הסעיפים לאחר זמן רב. ב. מהו הזרם דרך כל אחד מהנגדים כאשר המפסק S פתוח? ג. כאשר המפסק S סגור, מהו הזרם דרך כל אחד מהנגדים? ד. מהו סכום המטען שהצטבר על שני הלוחות A ו-B?

**13) תרגיל 5 - מעגלים חשמליים (עם מקור לא אידיאלי)**


נתון המעגל החשמלי שבאיור, לכל מקור יש התנגדות פנימית המצוינת מתחת לסימון המקור. כאשר המפסק סגור.

- מהם הזרמים (גודל וכיוון) שעוברים בנגדים?
- מהו המתח בין הנקודות  $a$  ו- $b$ ?
- כעת פותחים את המפסק ומחכים זמן רב. מהם הזרמים (גודל וכיוון) שעוברים בנגדים?
- מהו המטען על לוחות הקבל, וכמה אנרגיה אגורה בו?


**14) תרגיל 6 - שני קבלים טעונים מחוברים לקבל שלישי**

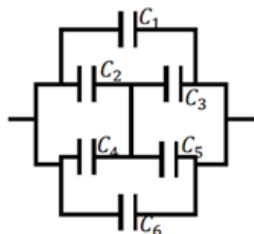
במעגל הבא קיבול הקבלים הוא:  $C_1 = 3\mu\text{F}$ ,  $C_2 = 2\mu\text{F}$ , והמתח בסוללה הוא  $5\text{V}$ . לאחר שהקבלים נטענים מנתקים את המקור ומחליפים אותו בקבל של  $C_3 = 5\mu\text{F}$ . מצא את המטען המתח והאנרגיה של הקבל החדש, לאחר שהמערכת מתייצבת.

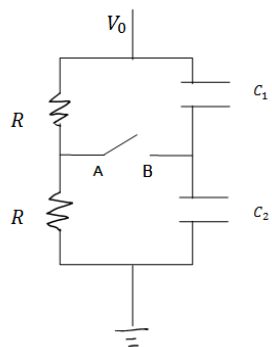
**15) תרגיל 7 - מרחיקים לוחות בקבל לוחות**

- קבל לוחות בעל אורך צלע  $a = 2\text{cm}$  ומרחק בין הלוחות  $d = 1\text{mm}$ , נטען ע"י סוללה במתח  $3\text{V}$ . אחרי שהקבל נטען במלואו מנתקים את הסוללה ומרחיקים את הלוחות למרחק  $3d$ .
- מצא את הפרש הפוטנציאל החדש על הקבל.
  - מצא את האנרגיה ההתחלתית והסופית האגורה בקבל.
  - מצא את העבודה הנדרשת ע"מ להרחיק את הלוחות ע"י הגדרת העבודה.

**16) תרגיל 8 - חיבור קונפיגורציית קבלים**

נתונה מערכת קבלים המחוברים על פי השרטוט. מצא את הקיבול השקול של המערכת.



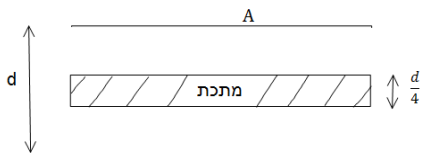


**17 תרגיל 9 - קבלים עם מפסק**

במעגל הבא מחזיקים את הקצה העליון בפוטנציאל קבוע, ונתון  $V_0$  הקצה התחתון מוארק.  
נתון: הקיבול של כל קבל, ההתנגדות הזוהה של הנגדים.  
א. מצא את המתח (הפרש הפוטנציאלים) בין הנקודה A לנקודה B.  
ב. סוגרים את המפסק AB. כמה מטען עבר דרך המפסק עד שהמערכת התייצבה?

**18 תרגיל 10 - קבל עם פיסת מתכת**

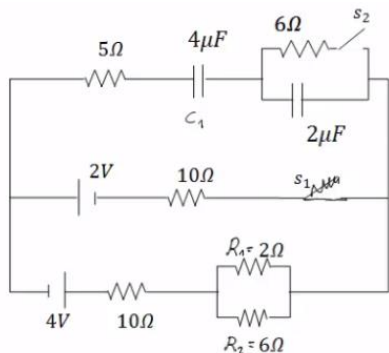
קבל לוחות מחובר למקור מתח  $V$ . שטח כל לוח בקבל הוא  $A$ , והמרחק בין הלוחות הוא  $d$  ( $d \ll \sqrt{A}$ ).



א. מצא את המטען על הקבל, את השדה בתוך הקבל ואת האנרגיה של המערכת.  
ב. כעת מכניסים לקבל פיסת מתכת בעובי  $\frac{d}{4}$  עם שטח  $A$  ממרכז הקבל. חזור על סעיף א.

ג. כעת מוציאים את המתכת, מחכים שהקבל יטען שוב ומנתקים את מקור המתח. לאחר הניתוק מכניסים את המתכת חזרה פעם שניה. חזור על סעיף א' (סעיף ב' אינו משפיע על סעיף ג').

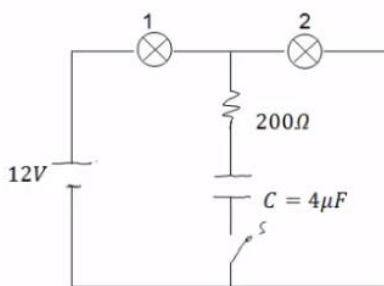
**19 תרגיל 11**



חשב את כל הזרמים במעגל ואת המטען על כל קבל במצב היציב כאשר המפסקים במצב הבא:

- א.  $S_1$  פתוח ו- $S_2$  סגור.
- ב.  $S_2$  פתוח ו- $S_1$  סגור.
- ג. שני המפסקים סגורים.

**20 תרגיל 12 - שתי נורות**



במעגל הבא הספק נורה מס' 1 במתח של 10V הוא 0.5W. ההספק של נורה מס' 2 באותו המתח הוא 0.4W. התנגדות הנגד היא 200Ω.  
א. חשב את התנגדות המתח וההספק החשמלי של כל נורה כאשר המפסק פתוח.  
ב. חשב את המתח על הקבל אם המפסק סגור והמערכת התייצבה.

## תשובות סופיות:

$$Q = 0.3\text{mF} \quad (1)$$

$$Q_A = 17.7\text{pc}, Q_B = 44.25\text{pc} \quad \text{ג.} \quad C' = 8.85\text{pF} \quad \text{ב.} \quad C = 3.54\text{pF} \quad \text{א.} \quad (2)$$

$$C_T = 260\text{pF} \quad (3)$$

$$Q_1 = Q_2 = 200\text{pc}, V_{C_1} = 1.67\text{V}, V_{C_2} = 3.33\text{V} \quad (4)$$

$$C_T = 2.4\mu\text{F} \quad \text{א.} \quad (5)$$

$$V_{4,5} = 6\text{V}, V_{1,2,3} = 4\text{V}, Q_1 = 4\mu\text{C}, Q_2 = 12\mu\text{C}, Q_3 = 8\mu\text{C}, Q_4 = 6\mu\text{C}, Q_5 = 18\mu\text{C} \quad \text{ב.}$$

$$V_T = 10\text{V}, Q_1 = 20\mu\text{C}, Q_2 = 30\mu\text{C}, Q_3 = 40\mu\text{C} \quad \text{ב.} \quad C_T = 9\mu\text{F} \quad \text{א.} \quad (6)$$

$$Q_{1,2} = 10.29\mu\text{C}, Q_{3,4} = 16\mu\text{C}, V_1 = 10.29\text{V}, V_2 = 1.71\text{V}, V_3 = 8\text{V}, V_4 = 4\text{V} \quad \text{א.} \quad (7)$$

$$V_{AB} = -2.28\text{V} \quad \text{ב.}$$

$$V \approx 35.5\text{V} \quad \text{ב.} \quad \vec{E} \approx -7.12 \cdot 10^3 \frac{\text{N}}{\text{C}} \hat{y} \quad \text{א.} \quad (8)$$

$$V_{C_2} = 0, V_{C_1} = 12\text{V}, Q_1 = 36\mu\text{C} \quad \text{ב.} \quad Q_1 = Q_2 = 24\mu\text{C}, V_1 = 8\text{V}, V_2 = 4\text{V} \quad \text{א.} \quad (9)$$

$$Q_{1,2} = 18\mu\text{C}, V_1 = 6\text{V}, V_2 = 3\text{V} \quad \text{ג.}$$

$$V_{C_1} = 6\text{V}, Q_{C_1} = 18\mu\text{C}, V_{C_2} = 3\text{V}, Q_2 = 18\mu\text{C} \quad \text{ד.}$$

$$q_2 = 36\mu\text{C}, q_1 = 24\mu\text{C}, V_1 = V_2 = 2.4\text{V} \quad \text{ב.} \quad q_2 = 108\mu\text{C}, q_1 = 72\mu\text{C}, V_1 = V_2 = 10.8\text{V} \quad \text{א.} \quad (10)$$

$$|V_s| = 15\text{V} \quad \text{ג.} \quad q_c = 240\mu\text{C} \quad \text{ב.} \quad I = 3\text{A} \quad \text{א.} \quad (11)$$

$$q = 40.4\mu\text{C} \quad \text{ה.} \quad I_1 = 2.52\text{A}, I_2 = -3.87\text{A}, I_3 = 6.39\text{A} \quad \text{ד.}$$

$$I = 0.8\text{A} \quad \text{ג.} \quad I = 0.8\text{A} \quad \text{ב.} \quad C_1 = 1.77 \cdot 10^{-10}\text{F}, C_2 = 0.59 \cdot 10^{-10}\text{F} \quad \text{א.} \quad (12)$$

$$q_1 = 7.08 \cdot 10^{-10}\text{C}, q_2 = 4.72 \cdot 10^{-10}\text{C} \quad \text{ד.}$$

$$V_{ab} = 2.756\text{V} \quad \text{ב.} \quad I_1 = 0.689\text{A}, I_2 = 0.393\text{A} \quad \text{א.} \quad (13)$$

$$q = 1.26 \cdot 10^{-4}\text{C} \quad \text{ד.} \quad I_1 = 0, I = 0.6\text{A} \quad \text{מטה,} \quad \text{ג.}$$

$$q'_3 = 12.5\mu\text{C}, V'_3 = 2.5\text{V}, U = 15.625\text{J} \quad (14)$$

$$U_{c_1} = 15.93 \cdot 10^{-12}\text{J}, U_{c_f} = 47.79 \cdot 10^{-12}\text{J} \quad \text{ב.} \quad V' = 9\text{V} \quad \text{א.} \quad (15)$$

$$|W| = 31.86 \cdot 10^{-12}\text{J} \quad \text{ג.}$$

$$C_T = C_1 + C_6 + C_{2,3,4,5} \quad (16)$$

$$q_1 = \frac{C_1 V_0}{2}, q_2 = \frac{C_2 V_0}{2}, \Delta q = \frac{V_0}{2} (C_2 - C_1) \quad \text{ב.} \quad V_{AB} = \frac{V_0}{2} - \frac{V_0 C_2}{C_1 + C_2} \quad \text{א.} \quad (17)$$

$$q = CV = \frac{\epsilon_0 A}{d} V, E = \frac{V}{d}, U = \frac{1}{2} \frac{\epsilon_0 A}{d} V^2 \quad \text{א. (18)}$$

$$q_1 = q_2 = \frac{4\epsilon_0 AV}{3d}, E_1 = E_2 = \frac{4V}{3d}, U = \frac{1}{2} C_T V^2 = \frac{2\epsilon_0 A}{3d} V^2 \quad \text{ב.}$$

$$E_1 = E_2 = \frac{V}{d}, U = \frac{3\epsilon_0 AV^2}{8d} \quad \text{ג.}$$

$$\frac{136}{129} \mu\text{C} \quad \text{ג.}$$

$$\frac{12}{43} \text{A} \quad \text{ב.}$$

$$16 \mu\text{F} \quad \text{א. (19)}$$

$$R_1 = 200 \Omega, R_2 = 250 \Omega, V_1 = 5.34 \text{V}, V_2 = 6.68 \text{V}, P_1 = 0.143 \text{W}, P_2 = 0.178 \text{W} \quad \text{א. (20)}$$

$$V_C = 6.68 \text{V} \quad \text{ב.}$$

# יסודות הפיזיקה 2 להנדסת חשמל ומחשבים ותעשייה וניהול מס קורס 9921121

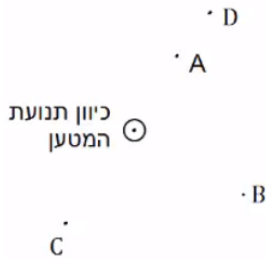
פרק 15 - השדה המגנטי

תוכן העניינים

66	.....	1. הסברים ודוגמאות
68	.....	2. סיכום ותרגילים נוספים

## הסברים ודוגמאות:

### שאלות:



**1 דוגמה 1**

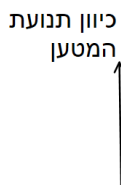
מטען נע מהדף אלינו.

צייר את כיוון השדה המגנטי בנקודות: A, B, C, D.

**2 דוגמה 2**

מטען נע במישור הדף כלפי מעלה.

מה כיוון השדה המגנטי שיוצר המטען משני הצדדים של הקו עליו נע המטען?



**3 דוגמה 3 - שדה בפינת משולש**

במערכת הבאה ישנם שני תיילים אינסופיים

הנושאים זרם  $I_0 = 2A$ .

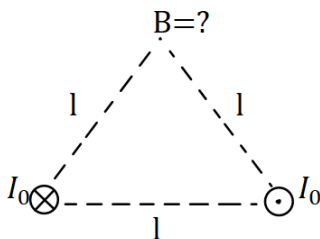
התיילים מונחים בקודקודי הבסיס של משולש

שווה צלעות בעל אורך צלע  $l = 20\text{cm}$ .

התיילים מונחים במקביל כך שבאחד הזרם

נכנס לתוך הדף ובשני הזרם יוצא מן הדף.

חשב את השדה המגנטי בקודקוד השלישי של המשולש (גודל וכיוון).



**4 דוגמה 4 - שדה במרכז ריבוע**

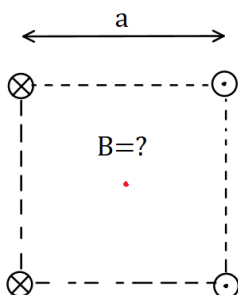
במערכת הבאה ישנם ארבעה תיילים אינסופיים

בפינותיו של ריבוע בעל אורך צלע  $a = 10\text{cm}$ .

גודל הזרם בכל התיילים זהה ושווה ל- $3A$ .

כיוון הזרם מתואר באיור.

מהו השדה המגנטי במרכז הריבוע?

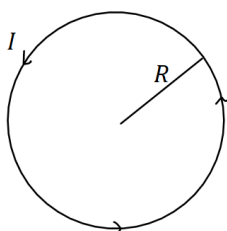


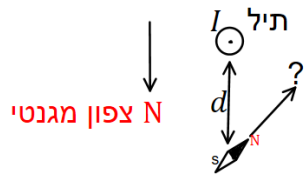
**5 דוגמה 5 - שדה במרכז טבעת**

מצא את גודל וכיוון השדה המגנטי במרכז הטבעת שבאיור.

רדיוס הטבעת הוא  $R = 5\text{cm}$  והזרם בה הוא  $I = 0.2A$ .

בכיוון השעון.





**6) דוגמה 6 - שדה של תיל וכדה"א**

תיל ארוך מונח במאונך לפני כדור הארץ

ונושא זרם  $I = 5A$  במרחק  $d = 5c. m$ .

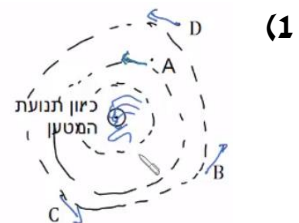
מהתיל לכיוון הצפון המגנטי של כדור הארץ נמצא מצפן,

המוחזק אופקית לכדור הארץ.

מצא את הכיוון אליו תצביע המחט.

(רכיב השדה המגנטי המקביל לפני כדה"א הוא :  $B_t = 2.9 \cdot 10^{-5} T$ .)

**תשובות סופיות:**



(2) מצד ימין השדה נכנס, מצד שמאל השדה יוצא.

(3)  $\vec{B} = -2 \cdot 10^{-6} \hat{y}$

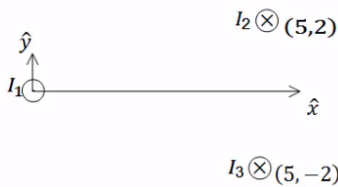
(4)  $\vec{B} = -24.24 \cdot 10^{-6} T \hat{y}$

(5)  $B = 8\pi \cdot 10^{-7} T$

(6)  $\theta \approx 55.4^\circ$

## סיכום ותרגילים נוספים:

### שאלות:



#### (1) שדה של שלושה תילים אינסופיים

שלושה תילים אינסופיים המקבילים לציר ה- $z$

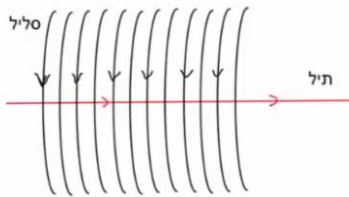
מונחים במיקומים הבאים:  $\vec{r}_1(0,0)$ ,  $\vec{r}_2(5,2)$ ,  $\vec{r}_3(5,-2)$

הזרמים בתילים הם:  $I_1 = 3A$  החוצה מהדף,  $I_2 = 5A$

לתוך הדף,  $I_3 = 4A$  גם כן לתוך הדף.

מצא באיזה נקודה לאורך ציר ה- $x$  מתאפס

הרכיב של השדה המגנטי בכיוון  $y$ ?



#### (2) תיל בתוך סליל

סליל ארוך מאוד מונח כך שהציר המרכזי שלו

לאורך ציר  $z$ . צפיפות הליפופים בסליל היא 15

ליפופים לס"מ והזרם בו הוא 2.5mA.

מניחים תיל ארוך מאוד בתוך הסליל ולאורך

הציר המרכזי. הזרם בתיל הוא 0.8A.

כיווני הזרמים מתוארים בתרשים.

א. מהו המרחק הרדיאלי מהציר בו השדה המגנטי שנוצר יהיה בזווית 30

מעלות עם ציר ה- $z$ ?

ב. מהו גודלו של השדה בנקודה זו?

### תשובות סופיות:

(1)  $x_1 = -2.76$ ,  $x_2 = 5.26$

(2) א.  $r = 5.9\text{cm}$ . ב.  $B_T \approx 5.4 \cdot 10^{-6}\text{T}$

# יסודות הפיזיקה 2 להנדסת חשמל ומחשבים ותעשייה וניהול מס קורס 9921121

פרק 16 - חוק אמפר

תוכן העניינים

1. הסבר ותרגילים.....69

## הסבר ותרגילים:

### שאלות:



#### 1) שדה בתוך מעטפת גלילית עבה

נתונה מעטפת גלילית עבה ואינסופית בעלת רדיוס פנימי  $R$  ורדיוס חיצוני  $3R$ . במעטפת זורם זרם  $I$  בהתפלגות (צפיפות) אחידה לתוך הדף.

א. מצא את השדה המגנטי במרחק  $2R$  ממרכז הקליפה.

ב. מוסיפים תיל אינסופי במרכז המעטפת, מה צריך להיות הזרם בתיל (גודל וכיוון) כך שהשדה ב- $2R$  יתאפס?

ג. מה השדה במרחק  $5R$  של המערכת (גליל + תיל שחיבת בסעיף הקודם)?

### תשובות סופיות:

א.  $B = \frac{3\mu I}{32\pi R}$  (1)      ב.  $I' = \frac{3}{8}I$ , החוצה מהדף.      ג.  $B = \frac{\mu I}{16\pi R}$

# יסודות הפיזיקה 2 להנדסת חשמל ומחשבים ותעשייה וניהול מס קורס 9921121

פרק 17 - הכוח המגנטי (חוק לורנץ)

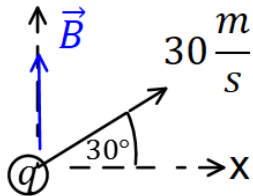
תוכן העניינים

1. הכוח על מטען בודד ותנועה בשדה ..... 70
2. יישומים של הכוח המגנטי ..... (ללא ספר) 70
3. כוח על תיל נושא זרם ובין תילים ..... 72
4. סיכום ..... (ללא ספר) 72
5. תרגילים נוספים ..... 74

## הכוח על מטען בודד ותנועה בשדה:

שאלות:

**(1) דוגמה 1**



מטען  $q = 2c$  נע במהירות  $v = 30 \frac{m}{sec}$  בכיוון 30 מעלות ביחס לציר ה-x החיובי.

במרחב ישנו שדה מגנטי אחיד  $\vec{B} = 4T \hat{y}$ . מצא את גודל הכוח המגנטי שפועל על המטען.

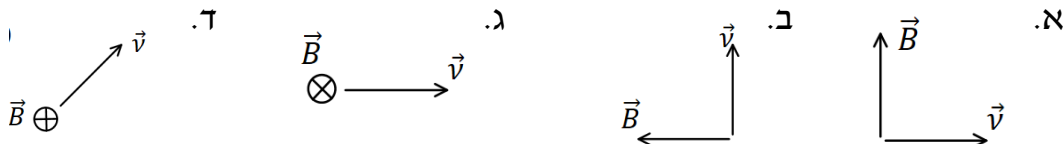
**(2) דוגמה 2**

מטען  $q = 3c$  נע במהירות  $\vec{v} = 2 \frac{m}{sec} \hat{x} + 4 \frac{m}{sec} \hat{y}$

במרחב ישנו שדה מגנטי אחיד  $\vec{B} = 5T \hat{y}$ . מצא את גודל הכוח המגנטי שפועל על המטען.

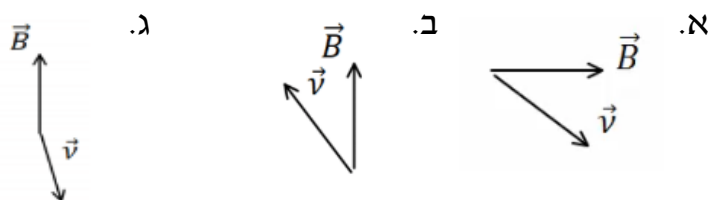
**(3) דוגמה 3**

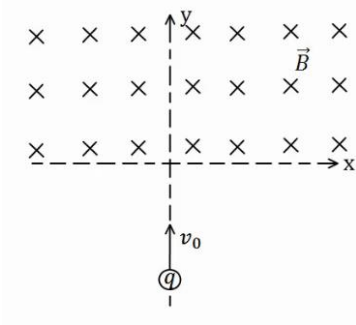
מצא את כיוון הכוח המגנטי במקרים הבאים:



**(4) דוגמה 4**

מצא את כיוון הכוח המגנטי במקרים הבאים:



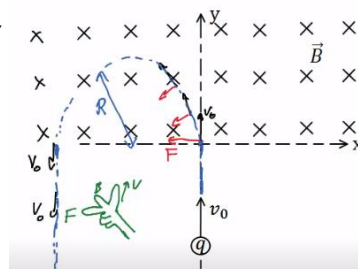


**5 דוגמה 5**  
 מטען  $q = 4c$  נע מ- $y = -\infty$  לאורך הכיוון החיובי של ציר ה- $y$ . בכל התחום  $y > 0$  קיים שדה מגנטי אחיד  $B = 5T$  לתוך הדף. מסת המטען היא  $m = 10gr$  ומהירותו היא  $v_0 = 20 \frac{m}{sec}$ .

- א. שרטט את תנועת המטען.  
 ב. מצא את המיקום בו יצא המטען מהתחום בו נמצא השדה המגנטי.

**תשובות סופיות:**

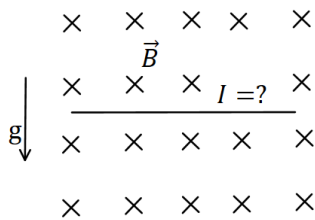
- (1)  $F_B \approx 207.8N$   
 (2)  $F_B = 30N$   
 (3) א.  $\vec{F} \odot$     ב.  $\vec{F} \odot$     ג.  $\vec{F} \uparrow$     ד.  $\vec{F} \swarrow$   
 (4) א.  $\vec{F} \odot$     ב.  $\vec{F} \otimes$     ג.  $\vec{F} \odot$   
 (5) א.  $x = -2cm, y = 0$     ב.



## כוח על תיל נושא זרם ובין תיילים:

### שאלות:

#### (1) דוגמה 7

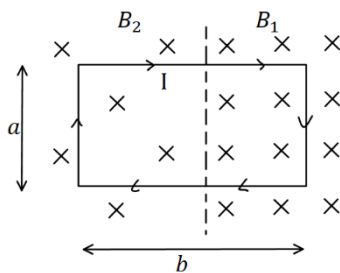


תיל ישר נמצא במאונך לשדה מגנטי אחיד  $B = 10^{-2} \text{T}$  לתוך הדף. צפיפות המסה של התיל ליחידת אורך

$$\text{היא } \lambda = 20 \frac{\text{גר}}{\text{סמ}}$$

מצא מה צריך להיות גודל וכיוון הזרם בתיל, כך שהתיל ירחף באוויר.

#### (2) דוגמה 8



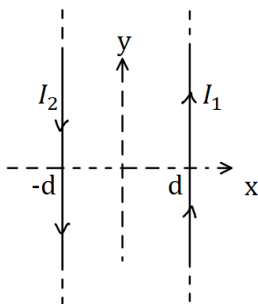
מסגרת מלבנית בעל צלעות  $a, b$  נמצאת במישור של הדף ובתוך שדה מגנטי שכיוונו לתוך הדף. גודלו של השדה המגנטי אינו אחיד.

המסגרת מונחת כך, שחלק מהמסגרת נמצא בשדה  $B_1 = 4 \text{T}$ , והחלק השני נמצא בשדה  $B_2 = 3 \text{T}$ .

במסגרת זורם זרם  $I = 2 \text{A}$  עם כיוון השעון.

מצא את הכוח השקול הפועל על המסגרת ( $a = 0.5 \text{m}$ ).

#### (3) דוגמה 9



תיל ארוך מאוד מונח במקביל לציר ה- $y$  וב- $x = d$ . בתיל זורם זרם  $I_1 = 1 \text{A}$  בכיוון.

תיל ארוך נוסף מונח גם כן במקביל לציר ה- $y$  וב- $x = -d$ .

הזרם בתיל זה הוא  $I_2 = 2 \text{A}$  בכיוון הפוך לציר ה- $y$ .

מהו הכוח ליחידת אורך על כל תיל, אם  $d = 20 \text{cm}$ ?

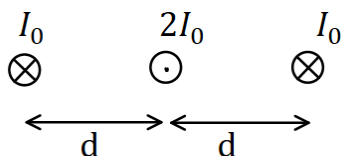
#### (4) דוגמה 10

שלושה תיילים אינסופיים מונחים במקביל, כמתואר באיור. המרחקים בין התיילים קבועים ושווים ל- $d$ .

הזרם בתיל האמצעי הוא  $2I_0$  החוצה מהדף,

והזרם בתיילים האחרים הוא  $I_0$  לתוך הדף.

מהו הכוח על כל תיל?



### תשובות סופיות:

$$(1) \text{ כיוון: ימינה, גודל: } I = 2 \cdot 10^3 \text{ A}$$

$$(2) \sum F = 1 \text{ N, ימינה.}$$

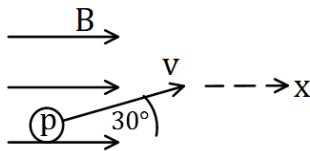
$$(3) F_1 = 10^{-6} \hat{x}, F_2 = -10^{-6} \hat{x}$$

$$(4) \sum F_1 = \frac{3\mu_0 I_0^2}{4\pi d} \hat{x}, \sum F_2 = 0, \sum F_3 = -\frac{3\mu_0 I_0^2}{4\pi d} \hat{x}$$

## תרגילים נוספים:

### שאלות:

#### (1) תרגיל 1



פרוטון נכנס לאזור בו ישנו שדה מגנטי אחיד שעוצמתו  $10\text{T}$  בכיוון ציר ה- $x$ . מהירות הפרוטון היא  $10^6 \frac{\text{m}}{\text{sec}}$  וכיוונה בזווית  $30^\circ$  מעלות ביחס לשדה.

א. מהו גודל וכיוון הכוח הפועל על הפרוטון?

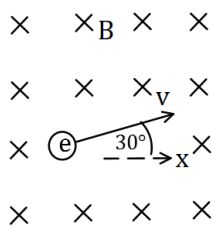
ב. מהי תאוצת הפרוטון?

נתון:  $q_p = 1.6 \cdot 10^{-19} \text{C}$ ,  $m_p = 1.67 \cdot 10^{-27} \text{kg}$

#### (2) תרגיל 2

אלקטרון נמצא בשדה מגנטי אחיד שגודלו  $5\text{T}$  וכיוונו לתוך הדף.

לאלקטרון מהירות  $v_0 = 10^5 \frac{\text{m}}{\text{sec}}$  בכיוון  $30^\circ$  מעלות ביחס לציר ה- $x$ .



א. מהו הכוח הפועל על האלקטרון (גודל וכיוון)?

ב. צייר את תנועת האלקטרון בשדה.

מהו רדיוס הסיבוב?

נתון:  $q_e = -1.6 \cdot 10^{-19} \text{C}$ ,  $m_e = 9.1 \cdot 10^{-31} \text{kg}$

#### (3) תיל תלוי על שני קפיצים-ביולוגיה תא

תחל מוליך נושא זרם תלוי לאורך ציר  $x$  על

ידי שני תילים דקים ושני קפיצים זהים.

בכל המרחב קיים שדה מגנטי אחיד לתוך הדף.

אורך התיל המוליך הוא  $0.4\text{m}$  ומסתו

היא  $0.03\text{kg}$ . גודל השדה המגנטי הוא  $B = 0.2\text{T}$

וקבוע הקפיץ הוא  $k = 10 \frac{\text{N}}{\text{m}}$ , ניתן להזניח את השדות שיוצרים התילים

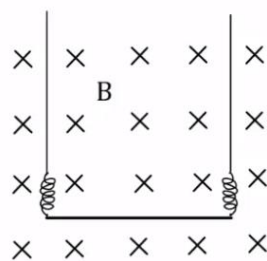
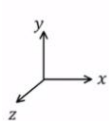
האנכיים ואת הכוחות שהם מפעילים על התיל האופקי.

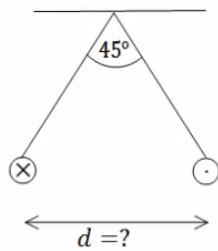
א. מהו גודל וכיוון הזרם בתיל אם ידוע שהתיל בשיווי משקל כאשר

הקפיצים רפויים (לא מפעילים כוח)?

ב. בכמה יתארכו הקפיצים אם יהפכו את הזרם בתיל? תזכורת: גודל הכוח

שמפעיל קפיץ הוא  $F = k\Delta l$  כאשר  $\Delta l$  היא ההתארכות של הקפיץ מהמצב הרפוי.



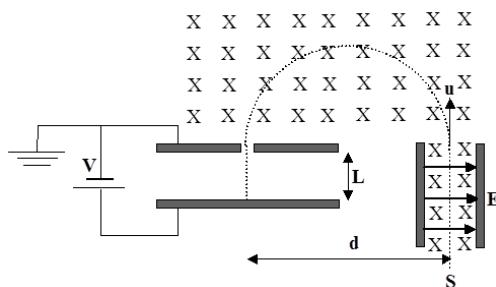


**(4) שני תילים תלויים**

שני תילים ארוכים מאוד תלויים מהתקרה באמצעות חוטים באורך זהה ולא ידוע. בתילים זרם של 100 אמפר בכיוונים מנוגדים. הזווית בין החוטים היא 45 מעלות ומסתם ליחידת

$$\mu = 2 \frac{gr}{m}$$

אורך היא מצא את המרחק בין התילים.



**(5) בורר מהירויות ומתח עצירה**

חלקיקים, בעלי מטען +q ומסה m, נפלטים ממקור S במהירויות שונות ונכנסים אל בין לוחות קבל. בין לוחות הקבל פועלים שדה חשמלי אחיד  $\vec{E}$  שכיוונו ימינה, ושדה מגנטי אחיד  $\vec{B}$  המכוון אל תוך הדף, כמו בתרשים.

השדה המגנטי פועל על החלקיקים גם לאחר יציאתם מהקבל. במרחק d מנקודת היציאה של החלקיקים מהקבל נמצא נקב קטן, דרכו נכנסים החלקיקים אל תוך הקבל השני, אשר בין לוחותיו לא פועל שדה מגנטי. על הקבל השני מופעל מתח עצירה V. ידוע כי המרחק בין לוחות הקבל השני הינו L. ניתן להזניח את כוח הכובד הפועל על חלקיקים.

נתונים:  $\vec{B}, \vec{E}, m, q, L$ .

- א. באיזו מהירות u יוצאים החלקיקים מהקבל הראשון?
- ב. מהו המרחק d (ראה ציור)?
- ג. תוך כמה זמן משלים החלקיק את חצי הסיבוב?
- ד. מה צריך להיות ערכו המינימלי של מתח העוצר V, המופעל על הקבל השני, כדי שהחלקיקים הנכנסים לתוכו יעצרו לחלוטין?
- ה. מחברים את הקבל השני לסוללה, שמתחה גדול פי שתיים ממה שחישבת בסעיף ד'. תוך כמה זמן יעצור החלקיק מרגע כניסתו אל בין לוחות הקבל השני כעת?

## תשובות סופיות:

$$(1) \quad \text{א. } F = 8 \cdot 10^{-13} \text{ N, כיוון: לתוך הדף.} \quad \text{ב. } a = 4.79 \cdot 10^{14} \frac{\text{m}}{\text{sec}^2}$$

$$(2) \quad \text{א. } F = 8 \cdot 10^{-11} \text{ N, כיוון } 60^\circ \text{ מתחת לציר ה-} x \text{.} \quad \text{ב. } R = 1.14 \cdot 10^{-7} \text{ m}$$

$$(3) \quad \text{א. } I = 3.75 \text{ A, כיוון: חיובי של ציר } x \text{.} \quad \text{ב. } \Delta l = 0.03 \text{ m}$$

$$(4) \quad d = 0.241 \text{ m}$$

$$(5) \quad \text{א. } u = \frac{E}{B} \quad \text{ב. } d = \frac{2mE}{qB^2} \quad \text{ג. } t = \frac{\pi}{qB} \text{ m} \quad \text{ד. } V = \frac{mE^2}{2qB^2} \quad \text{ה. } t = \frac{BL}{E}$$

# יסודות הפיזיקה 2 להנדסת חשמל ומחשבים ותעשייה וניהול מס קורס 9921121

פרק 18 - חוק פארדיי

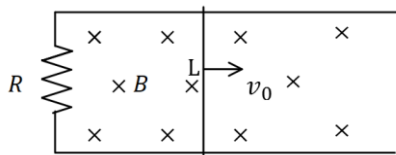
תוכן העניינים

1. הרצאות ותרגילים ..... 77

## הרצאות ותרגילים:

### שאלות:

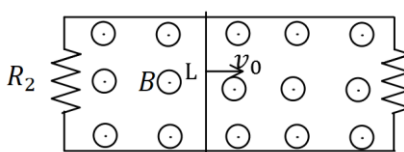
#### (1) מוט נע על מסילה



מוט מוליך נע על מסילה העשויה ממוליכים גם כן. בקצה המסילה ישנו נגד  $R$ . מהירות המוט היא  $v_0$  ואורכו  $L$ . במרחב ישנו שדה מגנטי אחיד לתוך הדף  $B$ .

- מהו הכא"מ במוט?
- מהו הזרם בנגד גודל וכיוון?
- מהו הכוח המגנטי הפועל על המוט?
- מהו הכוח החיצוני הדרוש על מנת להזיז את המוט במהירות קבועה?

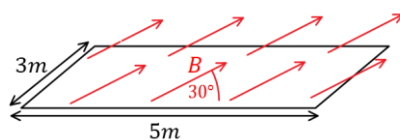
#### (2) המסילה מחוברת משני הצדדים



מוט מוליך נע על מסילה, העשויה ממוליכים גם כן. בשני קצוות המסילה ישנם נגדים:  $R_1 = 2\Omega$ ,  $R_2 = 3\Omega$ . מהירות המוט היא:  $v_0 = 5 \frac{m}{sec}$  ואורכו:  $L = 20cm$ . במרחב ישנו שדה מגנטי אחיד החוצה מהדף  $B = 1T$ .

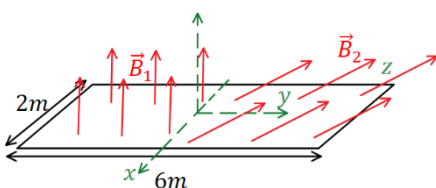
- מהו הכא"מ במוט?
- מהו הזרם בכל נגד ובמוט (גודל וכיוון)?
- מהו הכוח החיצוני הדרוש על מנת להזיז את המוט במהירות קבועה?

#### (3) חישוב שטף אחיד



באיור הבא נתון כי השדה המגנטי על המשטח זהה בכל נקודה (שדה אחיד). גודלו הוא  $B = 2T$  והזווית בינו למשטח היא  $30^\circ$ . אורך המשטח הוא  $5m$  ורוחבו הוא  $3m$ . מצא מהו השטף דרך המשטח.

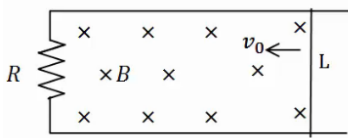
#### (4) חישוב שטף מפוצל



באיור הבא נתון משטח המונח על מישור  $xy$ . אורך המשטח הוא  $6m$  ורוחבו הוא  $2m$ . השדה המגנטי בחציו השמאלי של המשטח הוא:  $\vec{B}_1 = 2T\hat{z}$ , שדה אחיד. בחציו הימני של המשטח השדה הוא:  $\vec{B}_2 = 7T\hat{y} + 3T\hat{z}$ . מצא מהו השטף דרך המשטח.

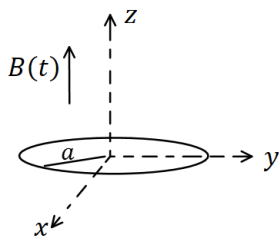
**(5) עוד מוט ומסילה**

מוט מוליך נע על מסילה העשויה ממוליכים גם כן. בקצה המסילה ישנו נגד  $R$ , מהירות המוט היא  $v_0$  ואורכו  $L$ . במרחב ישנו שדה מגנטי אחיד לתוך הדף  $B$ .



- א. מהו הכא"מ במעגל לפי חוק פארדיי (גודל וכיוון)?
- ב. מהו הזרם בנגד גודל וכיוון?
- ג. חשב את הכא"מ לפי הנוסחה של כא"מ במוט ומצא את כיוון הזרם. הראה שהתוצאה זהה.

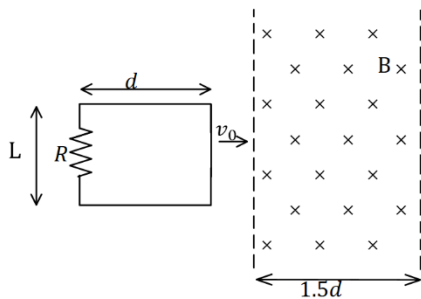
**(6) טבעת ושדה משתנה בזמן**



טבעת עשויה מחומר מוליך מונחת על מישור  $xy$ . רדיוס הטבעת הוא  $a$  והתנגדותה הכוללת  $R$ . בכל המרחב קיים שדה מגנטי אחיד בכיוון  $z$ , המשתנה בזמן לפי הנוסחה  $B(t) = \alpha t$  כאשר  $\alpha$  קבועה.

- א. מצא את הכא"מ בטבעת.
- ב. מהו הזרם בטבעת גודל וכיוון.

**(7) מסגרת נכנסת לשדה**



מסגרת מלבנית בעלת אורך  $d$  ורוחב  $L$ , נעה במהירות קבועה  $v_0$ , לכיוון אזור בו שורר שדה מגנטי אחיד  $B$ . אורך האזור הוא  $1.5d$  ורוחבו ארוך מאוד. למסגרת התנגדות כוללת  $R$ . הנח כי ב- $t = 0$  הצלע הימנית של המסגרת נכנסת לאזור עם השדה.

- א. מצא את הכא"מ במסגרת (כתלות בזמן).
- ב. מצא את הזרם במסגרת, גודל וכיוון(כתלות בזמן).
- ג. מצא את הכוח הדרוש להפעיל על המסגרת, על מנת שתנוע במהירות קבועה.
- ד. מהו ההספק של הכוח ומהו ההספק שהופך לחום בנגד?

## תשובות סופיות:

$$(1) \quad \varepsilon = BLv_0 \quad \text{א.} \quad \text{ב. נגד כיוון השעון,} \quad I = \frac{BLv_0}{R} \quad \text{ג.} \quad F = \frac{B^2L^2v_0}{R}$$

$$F = \frac{B^2L^2v_0}{R} \quad \text{ד.}$$

$$(2) \quad \varepsilon = 1V \quad \text{א.} \quad \text{ב.} \quad I_1 = 0.5A, I_2 = \frac{1}{3}A, I_3 = \frac{5}{6}A \quad \text{ג.} \quad F = \frac{1}{6}N$$

$$\phi_B = 15T \cdot m^2 \quad (3)$$

$$\phi_B = 30T \cdot m^2 \quad (4)$$

$$(5) \quad \text{א. עם כיוון השעון,} \quad |\varepsilon| = |BLv_0| \quad \text{ב.} \quad I = \frac{BLv_0}{R} \quad \text{ג.} \quad \varepsilon = BLv_0$$

$$(6) \quad \text{א.} \quad |\varepsilon| = \alpha\pi a^2 \quad \text{ב.} \quad I = \frac{\alpha\pi a^2}{R}$$

$$(7) \quad \varepsilon = \begin{cases} -BLv_0 & x < d \\ 0 & d < x < 1.5d \\ BLv_0 & 1.5d < x < 2.5d \end{cases}$$

$$I = \begin{cases} \frac{BLv_0}{R} \text{ anticlockwise} & x < d \\ 0 & d < x < 1.5d \\ \frac{BLv_0}{R} \text{ clockwise} & 1.5d < x < 2.5d \end{cases}$$

$$P = I^2R = \begin{cases} \frac{B^2L^2v_0}{R} \\ \frac{B^2L^2v_0}{R^2} \end{cases} \quad \text{ד.}$$

$$\vec{F} = \begin{cases} \frac{B^2L^2v_0}{R} \hat{x} & x < d \\ 0 & d < x < 1.5d \\ \frac{B^2L^2v_0}{R} \hat{x} & 1.5d < x < 2.5d \end{cases} \quad \text{ה.}$$

# יסודות הפיזיקה 2 להנדסת חשמל ומחשבים ותעשייה וניהול מס קורס 9921121

פרק 19 - מעגלי זרם חילופין

תוכן העניינים

1. הרצאות ותרגילים ..... 80

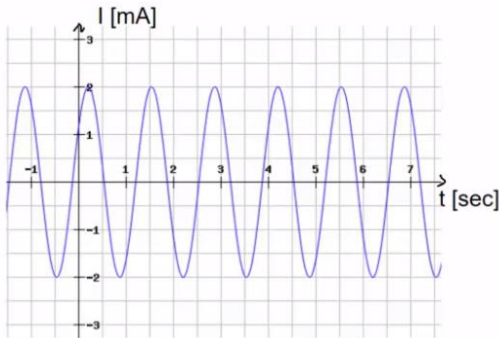
## הרצאות ותרגילים:

### שאלות:

#### (1) חישוב נוסחה

- מקור מתח חילופין מספק מתח מקסימלי של 220 וולט בתדירות 50 הרץ.  
 א. מהו זמן המחזור של הפונקציה ומהי התדירות הזוויתית?  
 ב. רשום נוסחה למתח כתלות בזמן.

#### (2) גרפים

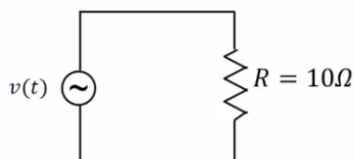


- בניסוי עם מעגל זרם חילופין הזרם במעגל נמדד באמצעות אמפרמטר המחובר למחשב. הזרם כפונקציה של הזמן ניתן מהמחשב בגרף הבא.

- א. מהו הזרם המקסימאלי במעגל?  
 ב. מהו זמן המחזור של המקור ומהי התדירות הזוויתית?  
 ג. מהי זווית המופע של הזרם?  
 ד. רשום את הפונקציה של הזרם כתלות בזמן.

#### (3) נגד ומקור בלבד

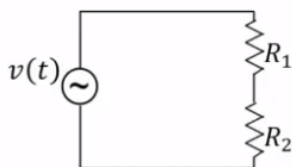
- נגד בעל התנגדות של 10 אוהם מחובר למקור מתח חילופין אידיאלי (ללא התנגדות פנימית) בעל מתח מקסימאלי של 5 וולט ותדירות של 50 הרץ.



- א. מהי התדירות הזוויתית של המקור?  
 ב. רשום נוסחה למתח המקור כתלות בזמן.  
 ג. מהו הזרם כתלות בזמן במעגל?

#### (4) שני נגדים בטור

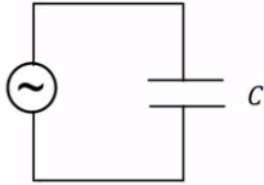
- במעגל הבא שני נגדים:  $R_1 = 5\Omega$ ,  $R_2 = 10\Omega$  המחוברים בטור למקור מתח חילופין אידיאלי בעל מתח מקסימלי 5V ותדירות 10Hz.



- א. מהו המתח כתלות בזמן של המקור?  
 ב. מהו הזרם כתלות בזמן במעגל?  
 ג. מהו הזרם בכל אחד מהנגדים?  
 ד. מהו המתח כתלות בזמן על כל נגד?

**5 קבל ומקור**

מקור מתח חילופין בעל מתח מקסימאלי של 5 וולט ותדירות של 100 הרץ מחובר לקבל בעל קיבול  $C = 150\mu\text{F}$ .



- מצא את המתח של המקור כתלות בזמן.
- חשב את ההיגב של הקבל.
- מצא את הזרם בקבל כתלות בזמן.

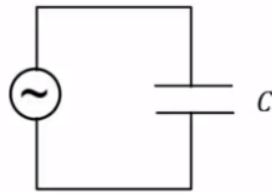
**6 חישוב קיבול מהיגב**

במעגל של מקור אידיאלי וקבל בלבד נתון כי

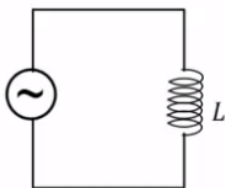
מתח המקור הוא:  $V_s(t) = 3 \sin\left(120t - \frac{\pi}{2}\right)$  בוולט,

והזרם הוא:  $I(t) = 0.02 \sin(120t)$  באמפר.

- מצא את ההיגב של הקבל.
- חשב את הקיבול של הקבל.

**7 סליל ומקור**

סליל בעל השראות  $L = 30\text{mH}$  מחובר למקור מתח חילופין אידיאלי בעל מתח מקסימאלי של 8 וולט ותדירות של 40 הרץ.



- רשום נוסחה למתח המקור כתלות בזמן.
- חשב את העכבה של הסליל ואת הזרם המקסימאלי.
- מהו הזרם כתלות בזמן במעגל?

**8 מצא את המתח**

במעגל עם מקור מתח חילופין מחברים אמפרמטר בטור לסליל. השראת הסליל היא:  $L = 50\text{mH}$ . מדידת האמפרמטר מראה כי הזרם כתלות בזמן הוא:  $I(t) = 0.03 \sin(20\pi \cdot t)$ .

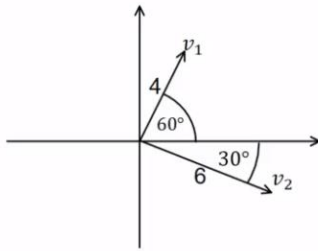
- חשב את העכבה של הסליל.
- מהו המתח על הסליל כתלות בזמן?

**9 בניית פאזורים**

צייר את הפאזור המתאים לכל אחת מהפונקציות הבאות על מערכת צירים:

א.  $v_1(t) = 2 \sin\left(50t + \frac{\pi}{6}\right)$

ב.  $v_2(t) = 4 \sin\left(50t + \frac{\pi}{2}\right)$

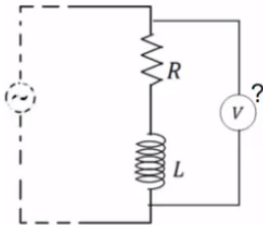
**10 חישוב הפונקציות מהפאזורים**

חשב את הפונקציה המתאימה לפאזורים הבאים אם ידוע כי תדירות המקור היא 50 הרץ.

**11 חיבור שתי פונקציות**

חבר את הפונקציות הבאות באמצעות פאזורים ובדוק כי התוצאה שקיבלת נכונה עבור הזמן  $t = 1 \text{ sec}$ :

$$V_1(t) = 5 \sin\left(20t + \frac{\pi}{6}\right), \quad V_2(t) = 8 \sin\left(20t - \frac{\pi}{4}\right)$$

**12 חיבור סליל ונגד**

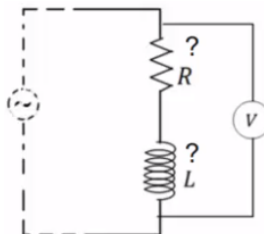
סליל ונגד מחוברים בטור במעגל עם מקור מתח חילופין.

המתח על הסליל כתלות בזמן הוא:  $V_L(t) = 4 \sin\left(50t + \frac{\pi}{2}\right)$

והמתח על הנגד כתלות בזמן הוא:  $V_R(t) = 3 \sin(50t)$ .

מד מתח מודד את המתח על הסליל והנגד ביחד.

מהי פונקציית המתח כתלות בזמן שיראה מד המתח?

**13 פירוק של סליל ונגד**

סליל ונגד מחוברים בטור במעגל עם מקור מתח חילופין.

מד מתח מודד את המתח על הסליל והנגד ביחד.

המתח שמודד מד המתח כתלות בזמן

הוא:  $V_{LR}(t) = 20 \sin\left(20t + \frac{\pi}{3}\right)$  כאשר הפאזה היא

ביחס לזרם במעגל (כלומר הפאזה של הזרם היא אפס).

מהי פונקציית המתח כתלות בזמן של הנגד ומהי פונקציית המתח

כתלות בזמן של הסליל?

**14 פירוק קבל ונגד**

קבל ונגד מחוברים בטור במעגל עם מקור מתח חילופין.

מד מתח מודד את המתח על הקבל והנגד ביחד.

פונקציית המתח שמודד מד המתח כתלות בזמן היא:  $V_{RC}(t) = 5 \sin\left(10t - \frac{\pi}{5}\right)$

כאשר הפאזה היא ביחס לזרם במעגל (כלומר הפאזה של הזרם היא אפס).

מהי פונקציית המתח כתלות בזמן של הנגד ומהי פונקציית המתח כתלות בזמן

של הקבל?

**(15) חישוב מתחים RLC**

במעגל RLC נתון:  $R = 100\Omega$ ,  $L = 30\text{mH}$ ,  $C = 330\mu\text{F}$  והזרם כתלות בזמן הוא:  $I(t) = 0.03 \sin(2\pi \cdot 40 \cdot t)$  באמפר.  
מצא את המתח כתלות בזמן בכל רכיב.

**(16) חישוב זרם**

מקור מתח חילופין מחובר בטור לנגד סליל וקבל.  
נתון כי:  $R = 10\Omega$ ,  $L = 33\text{mH}$ ,  $C = 100\mu\text{F}$ .  
תדירות המקור היא  $50\text{Hz}$  והמתח המקסימאלי שלו הוא  $5\text{V}$ .  
א. חשב את העכבה של המעגל.  
ב. מה יהיה הזרם המקסימאלי במעגל?  
ג. נגדיר את זווית המופע של הזרם להיות אפס, רשום נוסחה לזרם כתלות בזמן.

**(17) חישוב עכבה של סליל ונגד בלבד**

נגד וסליל מחוברים בטור למקור מתח חילופין. התנגדות הנגד היא  $R$ , השראת הסליל היא  $L$  והתדירות הזוויתית של המקור היא  $\omega$ .  
חשב את העכבה של המעגל (התייחס לפרמטרים בשאלה כנתונים).

**(18) חישוב מתח מקור כתלות בזמן**

במעגל מתח חילופין המכיל נגד, סליל וקבל המחוברים בטור נתון:  $R = 20\Omega$ ,  $L = 30\text{mH}$ ,  $C = 100\mu\text{F}$ .  
הזרם במעגל כתלות בזמן הוא:  $I(t) = 0.1 \sin(20\pi t)$  באמפר.  
א. מצא את המתח כתלות בזמן בנגד, בקבל ובסליל.  
ב. מצא את העכבה של המעגל וזווית המופע של המקור.  
ג. רשום נוסחה למתח של המקור כתלות בזמן.

**(19) מתח מקסימאלי בארהב**

בארה"ב המתח בשקע הוא  $110$  וולט, מהו המתח המקסימאלי בשקע אמריקאי?

**(20) תרגיל 1**

מקור מתח חילופין בעל מתח מקסימאלי  $120\text{V}$  ותדירות  $40$  הרץ מחובר לקבל בעל קיבול של  $100\mu\text{F}$ . המתח של הקבל בזמן אפס הוא אפס.  
א. רשום ביטוי למתח על הקבל כפונקציה של הזמן.  
ב. רשום ביטוי לזרם בקבל כתלות בזמן.  
ג. מהו המתח האפקטיבי והזרם האפקטיבי במעגל?

**21) תרגיל 2**

- מקור מתח חילופין עם מתח מקסימאלי של 110 וולט ותדירות 40 הרץ מחובר לסליל של 100mH עם התנגדות פנימית של  $30\Omega$ . הנח כי הזרם בזמן אפס שווה לאפס.
- חשב את העכבה של המעגל.
  - מה הביטוי לזרם בסליל כפונקציה של הזמן?
  - מה הביטוי למתח של הסליל ומתח המקור כתלות בזמן?

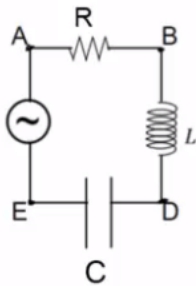
**22) תרגיל 3**

- מקור מתח חילופין עם מתח מקסימאלי של 200 וולט ותדירות 50 הרץ מחובר לסליל של 80mH עם התנגדות פנימית של  $50\Omega$ . הנח כי מתח המקור שווה לאפס בזמן אפס.
- מה הביטוי למתח על הסליל כתלות בזמן?
  - מה הביטוי לזרם בסליל כפונקציה של הזמן?
  - מה הקבל שיביא את המעגל לתהודה?

**23) תרגיל 4**

נתון המעגל שבאיור.

$$V_s(t) = 110 \sin(200t), \quad R = 50\Omega, \quad L = 50\text{mH}, \quad C = 70\mu\text{F}$$



- מהו המתח האפקטיבי בין הנקודות AD?
- מהו המתח האפקטיבי בין הנקודות BE?
- מהו הפרש המופע בין הזרם ל-  $V_{AD}$ ?
- מהו הפרש המופע בין הזרם במעגל לבין  $V_{BE}$ ?

## תשובות סופיות:

$$V(t) = 220v \sin(314 \cdot t) \quad \text{ב.} \quad T = 0.02 \text{ sec} , \omega = 314 \frac{\text{rad}}{\text{sec}} \quad \text{א.} \quad (1)$$

$$\theta = 0.675 \text{ rad} \quad \text{ג.} \quad T = \frac{4}{3} \text{ sec} , \omega = 1.5\pi \quad \text{ב.} \quad I_{\max} = 2 \text{ mA} \quad \text{א.} \quad (2)$$

$$I(t) = 2 \text{ mA} \sin(1.5\pi \cdot t + 0.675) \quad \text{ד.}$$

$$I = 0.5 \text{ A} \sin(314 \cdot t) \quad \text{ג.} \quad V(t) = 5v \sin(314 \cdot t) \quad \text{ב.} \quad \omega \approx 314 \frac{\text{rad}}{\text{sec}} \quad \text{א.} \quad (3)$$

$$I_R = \frac{1}{3} \sin(62.8 \cdot t) \quad \text{ב.} \quad V(t) = 5 \cdot \sin(62.8 \cdot t) \quad \text{א.} \quad (4)$$

$$V_1(t) = \frac{5}{3} \sin(62.8 \cdot t) , V_2(t) = \frac{10}{3} \sin(62.8 \cdot t) \quad \text{ד.} \quad I_1 = I_2 = I_R = \frac{1}{3} \sin(62.8 \cdot t) \quad \text{ג.}$$

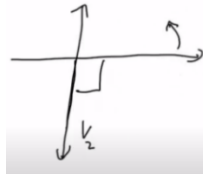
$$I_C(t) = 0.485 \text{ A} \sin\left(628t + \frac{\pi}{2}\right) \quad \text{ג.} \quad x_C \approx 10.3 \Omega \quad \text{ב.} \quad V_S(t) = 5 \sin(628t) \quad \text{א.} \quad (5)$$

$$C = 55.6 \mu\text{F} \quad \text{ב.} \quad x_C = 150 \Omega \quad \text{א.} \quad (6)$$

$$I(t) = 1.06 \sin\left(251t - \frac{\pi}{2}\right) \quad \text{ג.} \quad x_L = 7.56 \Omega , I_{\max} \approx 1.06 \text{ A} \quad \text{ב.} \quad V_S(t) = 8 \sin(251t) \quad \text{א.} \quad (7)$$

$$V_L(t) = 9.42v \sin\left(20\pi \cdot t + \frac{\pi}{2}\right) \quad \text{ב.} \quad x_L = 3.14 \Omega \quad \text{א.} \quad (8)$$

$$\text{ב.} \quad \text{א.} \quad (9)$$



$$V_1(t) = 4 \sin\left(314t + \frac{\pi}{3}\right) , V_2(t) = 6 \sin\left(314t - \frac{\pi}{6}\right) \quad (10)$$

$$V_3(t) = 12.9 \sin(20t + 0.684) \quad (11)$$

$$V_{LR}(t) = 5 \sin(50t + 0.93) \quad (12)$$

$$V_R(t) = 10 \sin(20t) , V_L(t) = 10\sqrt{3} \cdot \sin\left(20t + \frac{\pi}{2}\right) \quad (13)$$

$$V_R(t) = 4.05 \sin(10t) , V_C(t) = 2.94 \sin\left(10t + \frac{\pi}{2}\right) \quad (14)$$

$$V_R(t) = 3 \sin(2\pi \cdot 40 \cdot t) , V_L(t) = 0.226 \sin\left(2\pi \cdot 40 \cdot t + \frac{\pi}{2}\right) , V_C(t) = 0.317 \sin\left(2\pi \cdot 40 \cdot t - \frac{\pi}{2}\right) \quad (15)$$

$$I(t) = 0.211 \sin(314t) \quad \text{ג.} \quad I_{\max} \approx 0.211 \text{ A} \quad \text{ב.} \quad \omega = 23.7 \Omega \quad \text{א.} \quad (16)$$

$$z = \sqrt{R^2 + (\omega L)^2} \quad \text{ג.} \quad (17)$$

$$V_R(t) = 2 \sin(20\pi t), \quad V_L(t) = 0.188 \sin\left(20\pi t + \frac{\pi}{2}\right), \quad V_C(t) = 15.9 \sin\left(20\pi t - \frac{\pi}{2}\right) \quad \text{א.} \quad (18)$$

$$V_S(t) = 16 \sin(20\pi t + 1.45) \quad \text{ג.} \quad z = 160\Omega \quad \text{ב.}$$

$$V_{\max} \approx 156V \quad (19)$$

$$I(t) = 3.02A \sin\left(80\pi t + \frac{\pi}{2}\right) \quad \text{ב.} \quad V_C(t) = 120V \sin(80\pi \cdot t) \quad \text{א.} \quad (20)$$

$$V_{\text{eff}} \approx 84.85V, \quad I_{\text{eff}} \approx 2.135A \quad \text{ג.}$$

$$I(t) = 2.81A \sin(80\pi t) \quad \text{ב.} \quad z_{LR} = 39.1\Omega \quad \text{א.} \quad (21)$$

$$V_{LR}(t) = 110V \sin(80\pi t + 0.696) \quad \text{ג.}$$

$$I(t) = 3.574 \cdot \sin(100\pi t - 55.96) \quad \text{ב.} \quad V_{LR}(t) = 200 \sin(100\pi \cdot t) \quad \text{א.} \quad (22)$$

$$C = 127\mu F \quad \text{ג.}$$

$$\theta_{AD} \approx 0.198\text{rad} \quad \text{ג.} \quad V_{\text{BEff}} \approx 60.3V \quad \text{ב.} \quad V_{\text{ADeff}} = 50.1V \quad \text{א.} \quad (23)$$

$$\theta_{BE} = -\frac{\pi}{2} \quad \text{ד.}$$