

מתמטיקה א לכלכלנים



$$\{\sqrt{x}\}^2$$



תוכן העניינים

1	קומבינטוריקה בסיסית	1
6	הפונקציה הממשית ומבוא לתורת הקבוצות	6
32	גבול של פונקציה	32
43	משיק, נורמל, נוסחת הקירוב הליניארי	43
52	רציפות של פונקציה - משפט ערך הביניים	52
62	הגדרת הנגזרת - גזירות של פונקציה - נגזרות חד-צדדיות	62
68	חישוב נגזרת של פונקציה	68
81	סדרות	81
90	חקירת משוואה ממעלה שנייה	90
91	אינטגרלים בשיטת אינטגרציה בחלקים	91

מתמטיקה א לכלכלנים

פרק 1 - קומבינטוריקה בסיסית

תוכן העניינים

1. אינדוקציה..... 1
2. עצרת, המקדם הבינומי, הבינום של ניוטון..... 3

אינדוקציה

שאלות

(1) הוכח באינדוקציה כי $4 \cdot 10^n + 14 \cdot 19^n$ מתחלק ב-9 לכל n טבעי.

(2) הוכח באינדוקציה כי $\sum_{k=1}^n \sin kx = \frac{\sin \frac{n+1}{2} x \cdot \sin \frac{n}{2} x}{\sin \frac{x}{2}}$ ($k, n \in \mathbb{N}, x \in \mathbb{R}$).

(3) מצא את ה- n הטבעי הקטן ביותר עבורו מתקיים $2^n \geq n^2$, והוכח באינדוקציה שעבור כל n טבעי החל ממנו מתקיים אי-השוויון הנ"ל.

(4) הוכח את הסעיפים הבאים:

א. הוכח באינדוקציה כי $(1+x)^n \geq 1+nx$, לכל n טבעי ולכל $x \geq -1$ ממשי.
הערה: אי השוויון הנ"ל נקרא אי שוויון ברנולי.

ב. הוכח כי $\left(1 + \frac{1}{n}\right)^n < \left(1 + \frac{1}{n+1}\right)^{n+1}$, לכל n טבעי.
רמז: היעזר בתוצאת סעיף א'.

(5) הוכח באינדוקציה כי $(1-x)^n < \frac{1}{1+xn}$ לכל $0 < x < 1, n \in \mathbb{N}$.

(6) הוכח באינדוקציה כי $n! \leq \left(\frac{n+1}{2}\right)^n$ לכל $n \in \mathbb{N}$.
רמז: היעזר במהלך הפתרון באי-שוויון ברנולי.

(7) נתון כי $a_{n+1} = \sqrt{a_n + 2}, a_1 = \sqrt{2}$.

הוכח באינדוקציה שלכל n טבעי מתקיים:

א. $a_n \leq 2$

ב. $a_n \leq a_{n+1}$

הערה: תרגיל זה מיועד רק למי שלמד מהי סדרה רקורסיבית.

(8) הוכח באינדוקציה שלכל n טבעי,

אם $a_{n+2} = 2a_{n+1} - a_n + 2, a_1 = -1, a_2 = 0$,

אז $a_n = n^2 - 2n$.

הערה: תרגיל זה מיועד רק למי שלמד מהי סדרה רקורסיבית.

9) הוכח באינדוקציה שלכל n טבעי,

$$\text{אם } a_{n+1} = 2a_n + 3a_{n-1}, a_1 = 1, a_2 = 1,$$

$$\text{אז } a_n = \frac{1}{6} \cdot 3^n - \frac{1}{2}(-1)^n.$$

הערה: תרגיל זה מיועד רק למי שלמד מהי סדרה רקורסיביות.

10) הוכח באינדוקציה כי $4^n - 1$ מתחלק ב-15, לכל n טבעי זוגי.

$$11) \text{ הוכח באינדוקציה כי } \begin{pmatrix} 0 & 0 \\ 0 & a \end{pmatrix}^n = \begin{pmatrix} 0 & 0 \\ 0 & a^n \end{pmatrix} \text{ (} n \in \mathbb{N}, a \in \mathbb{R} \text{).}$$

הערה: תרגיל זה מיועד רק למי שלמד כפל מטריצות (אלגברה לינארית).

הערה: תרגילים נוספים באינדוקציה תמצאו תחת הנושא "אי שוויונים מפורסמים"

בפרק זה, בשאלה 1 ובשאלה 3 סעיף ו'.

תשובות לכל שאלות ההוכחה מופיעות באתר GooL.co.il

עצרת, המקדם הבינומי, הבינום של ניוטון

שאלות

1) חשב, ללא מחשבון:

א. $\frac{4! \cdot 7!}{0! \cdot 10!}$

ב. $\frac{14! \cdot 20!}{10! \cdot 17!}$

2) הוכח את הזהויות הבאות:

א. $(n-2)!(n^2 - n) = n!$

ב. $(n-1)!n^2 + n! = (n+1)!$

ג. $\frac{1}{(n-1)!} = \frac{(n+2)^2}{(n+2)!} + \frac{n^2 - 2}{(n+1)!}$

3) חשב:

א. $\binom{5}{3}$ ב. $\binom{4}{1}$ ג. $\binom{10}{0}$ ד. $\binom{14}{11}$

4) הוכח את הזהויות הבאות:

א. $\binom{n}{n} = \binom{n}{0} = 1$ ב. $\frac{k}{n} \binom{n}{k} = \binom{n-1}{k-1}$ ג. $\frac{n+1}{k+1} \binom{n}{k} = \binom{n+1}{k+1}$

5) הוכח באינדוקציה שלכל $n \geq 2$ טבעי מתקיים:

$$\binom{1}{0} + \binom{2}{1} + \binom{3}{2} + \dots + \binom{n-1}{n-2} = \binom{n}{2}$$

6) רשום את פיתוח הבינום בכל אחד מהסעיפים הבאים:

א. $(a+b)^4$ ב. $(x+2)^5$ ג. $(x-4)^3$

7) ענה על הסעיפים הבאים:

א. הוכח $\binom{n}{k+1} + \binom{n}{k} = \binom{n+1}{k+1}$ לכל $k, n \in \mathbb{N}, 0 \leq k \leq n$

ב. נסח והוכח (באינדוקציה) את נוסחת הבינום.

8 הוכח שלכל $n \geq 1$ טבעי מתקיים :

$$\text{א. } \binom{n}{0} + \binom{n}{1} + \binom{n}{2} + \dots + \binom{n}{n} = 2^n$$

$$\text{ב. } \binom{n}{0} - \binom{n}{1} + \binom{n}{2} - \dots + (-1)^n \binom{n}{n} = 0$$

$$\text{ג. } \binom{n}{0} + 3\binom{n}{1} + 9\binom{n}{2} - \dots + 3^n \binom{n}{n} = 4^n$$

9 מצא את האיבר הרביעי בפיתוח הבינום $\left(\frac{1}{2a} + 2a^2\right)^{10}$.

10 בפיתוח של $(\sqrt[3]{a^2} + \sqrt{a})^{12}$, ישנו איבר שאחד מגורמיו הוא a^7 . מצא את מקום האיבר ואת ערכו.

11 מצא, בפיתוח של $\left(\frac{1}{x^2} + \sqrt{x}\right)^{10}$, איבר שאינו מכיל את x , וחשב את ערכו.

12 ענה על הסעיפים הבאים :

א. מצא, בפיתוח של $\left(\frac{\sqrt[3]{x}}{a} + \frac{b}{\sqrt[4]{x}}\right)^{18}$, את המקדם של $\frac{1}{x}$.

ב. חשב את סכום כל המקדמים בפיתוח, אם $a=b=1$.

13 המקדם של האיבר השלישי בפיתוח הבינום $(a+b)^n$, הוא 15. מצא את n .

תשובות סופיות

$$(1) \quad \text{א. } \frac{1}{30} \quad \text{ב. } \frac{1001}{285}$$

(2) שאלת הוכחה.

$$(3) \quad \text{א. } 10 \quad \text{ב. } 4 \quad \text{ג. } 1 \quad \text{ד. } 364$$

(4) הוכחה.

(5) הוכחה.

$$(6) \quad \text{א. } (a+b)^4 = a^4 + 4a^3b + 6a^2b^2 + 4ab^3 + b^4$$

$$\text{ב. } (x+2)^5 = x^5 + 10x^4 + 40x^3 + 80x^2 + 80x + 32$$

$$\text{ג. } (x-4)^3 = x^3 - 12x^2 + 48x - 64$$

(7) הוכחה.

(8) הוכחה.

$$(9) \quad T_4 = \frac{15}{2a}$$

$$(10) \quad T_7 = 924a^7$$

$$(11) \quad T_9 = 45$$

$$(12) \quad \text{א. } \frac{18564 \cdot b^{12}}{a^6} \quad \text{ב. } 2^{18}$$

$$(13) \quad n = 6$$

מתמטיקה א לכלכלנים

פרק 2 - הפונקציה הממשית ומבוא לתורת הקבוצות

תוכן העניינים

1. פונקציה - הגדרה ותכונות בסיסיות (ללא ספר)
2. הפונקציה הלינארית (ללא ספר)
3. הפונקציה הריבועית (ללא ספר)
4. הפונקציה המעריכית (ללא ספר)
5. הפונקציה הלוגריתמית (ללא ספר)
6. פונקציות מפורסמות נוספות (ללא ספר)
7. הזזות שיקופים מתיחות וכיווצים של פונקציה (ללא ספר)
8. תחום הגדרה של פונקציה 6
9. הרכבת פונקציות 8
10. הפונקציה ההפוכה 11
11. פונקציה זוגית ופונקציה אי זוגית 15
12. פונקציה מפוצלת 17
13. תרגילים משולבים 18
14. מבוא לתורת הקבוצות 22

תחום הגדרה של פונקציה

שאלות

מצא את תחום ההגדרה של הפונקציות הבאות :

$$y = x^3 - x^2 - 4x + 1 \quad (1)$$

$$y = \frac{1}{x^2 - 4} \quad (2)$$

$$y = \frac{4x + 1}{x^2 + 1} \quad (3)$$

$$y = \frac{1}{x^3 - x} \quad (4)$$

$$y = \frac{x^2}{x^2 - x - 2} \quad (5)$$

$$y = \sqrt{x - 4} \quad (6)$$

$$y = \sqrt{x^2 + x - 2} \quad (7)$$

$$y = \sqrt[3]{x^2 + x - 1} \quad (8)$$

$$y = \frac{1}{\sqrt{1 - |x|}} \quad (9)$$

$$y = \ln(x^2 + x - 2) \quad (10)$$

$$y = \log x + \frac{1}{\log x} \quad (11)$$

$$y = e^{x^2 + x + 1} \quad (12)$$

$$y = \log_x(x+4) \quad (13)$$

תשובות סופיות

- (1) כל x .
- (2) $x \neq \pm 2$
- (3) כל x .
- (4) $x \neq 0, 1, -1$
- (5) $x \neq 2, -1$
- (6) $x \geq 4$
- (7) $x \leq -2, x \geq 1$
- (8) כל x .
- (9) $-1 < x < 1$
- (10) $x < -2, x > 1$
- (11) $x > 0, x \neq 1$
- (12) כל x .
- (13) $x > 0, x \neq 1$

הרכבת פונקציות

שאלות

(1) נתונות הפונקציות $h(x) = \frac{4}{x}$, $g(x) = x^2$, $f(x) = x - 4$

חשב את הפונקציות המורכבות הבאות:

א. $f(g(1))$ ב. $h(g(f(5)))$ ג. $f(g(x))$

ד. $h(f(x))$ ה. $f(f(x))$ ו. $h(h(x))$

(2) נתון $f(x) = \frac{x-2}{x-1}$

חשב את $f(f(x))$ עבור $x=3$

(3) נתון $f(x) = \frac{x-3}{x+2}$, $g(x) = \frac{5-x}{x-7}$

חשב את $f(g(x)) + g(f(x))$ עבור $x=8$

(4) נתון $f(x) = x^2 - 7x$, $g(x) = \ln x$

חשב את $f(g(x))$ עבור $x=e^2$

(5) נתון $f(x) = e^{2x}$, $g(x) = \ln x$

חשב את $f(g(x))$ עבור $x=2$

(6) נתון $f(x) = \begin{cases} 1 & x > 0 \\ x & x = 0 \\ x^2 & x < 0 \end{cases}$, $g(x) = \begin{cases} x+3 & x > 4 \\ 3x & x \leq 4 \end{cases}$

חשב את $f(g(x))$, $g(f(x))$

נתונות הפונקציות

(7) $f(x) = \begin{cases} 2x+4 & x \leq -1 \\ \sqrt{x+1} & x > -1 \end{cases}$ $g(x) = \begin{cases} x^2-4 & x < 1 \\ -x^2-2x-1 & x \geq 1 \end{cases}$

מצא נוסחה עבור ההרכבה $z(x) = g(f(x))$

8 נתונות הפונקציות

$$f(x) = \begin{cases} 2x+4 & x \leq -1 \\ \sqrt{x+1} & x > -1 \end{cases} \quad \text{ו-} \quad g(x) = \begin{cases} x^2 - 4 & x < 1 \\ -x^2 - 2x - 1 & x \geq 1 \end{cases}$$

א. מצא נוסחה עבור ההרכבה $h(x) = f(g(x))$.

ב. נתון ש- $n \in \mathbb{Z}$ ו- $h(n) \notin \mathbb{Z}$.

מה ניתן להסיק בוודאות?

1. $n \leq -3$

2. $n \geq 1$

3. n אי-זוגי שלילי.

4. אף תשובה אינה נכונה.

9 נתון $f(x) = \frac{x}{\sqrt{1+x^2}}$

מצא את $f^n(x) = \underbrace{f(f(f(\dots(f(x))))}_{n \text{ Times}}$

תשובות סופיות

$$(1) \quad \text{א. } -3 \quad \text{ב. } 4 \quad \text{ג. } x^2 - 4 \quad \text{ד. } \frac{4}{x-4} \quad \text{ה. } x-8 \quad \text{ו. } x$$

$$(2) \quad 3$$

$$(3) \quad 69/13$$

$$(4) \quad -10$$

$$(5) \quad 4$$

$$f(g(x)) = \begin{cases} \frac{1}{x+3} & x > 4 \\ \frac{1}{3x} & 0 < x \leq 4 \\ (3x)^2 & x \leq 0 \end{cases}, \quad g(f(x)) = \begin{cases} x^2 + 3 & x < 2 \\ 3x^2 & -2 \leq x \leq 0 \\ \frac{1}{x} + 3 & 0 < x < \frac{1}{4} \\ 3\frac{1}{x} & x \geq \frac{1}{4} \end{cases} \quad (6)$$

$$z(x) = \begin{cases} 4x^2 + 16x + 12 & x < -1.5 \\ -4x^2 - 20x - 25 & -1.5 \leq x \leq -1 \\ x - 3 & -1 < x < 0 \\ -x - 2 - 2\sqrt{x+1} & x \geq 0 \end{cases} \quad (7)$$

$$\text{ב. } n \leq -3 \quad h(x) = \begin{cases} \sqrt{x^2 - 3} & x < -\sqrt{3} \\ 2x^2 - 4 & -\sqrt{3} \leq x < 1 \\ -2x^2 - 4x + 2 & x \geq 1 \end{cases} \quad \text{א. } (8)$$

$$f^n(x) = \frac{x}{\sqrt{1+nx^2}} \quad (9)$$

הפונקציה ההפוכה

שאלות

בשאלות 1-4 הוכח שהפונקציה הנתונה היא חח"ע בתחום הגדרתה ומצא את הפונקציה ההפוכה לה. בנוסף, מצא את התמונה של הפונקציה.

$$f(x) = \frac{x+1}{x} \quad (2)$$

$$f(x) = \frac{x-1}{3} \quad (1)$$

$$(x \geq 0) f(x) = x^2 - 4 \quad (4)$$

$$f(x) = \frac{3x-2}{x-2} \quad (3)$$

בשאלות 5-7, בדוק האם הפונקציה היא חח"ע. בנוסף, מצא את התמונה של הפונקציה:

$$f(x) = \sqrt{1-x^2} \quad (7)$$

$$f(x) = x^2 - x \quad (6)$$

$$f(x) = x + \frac{1}{x} \quad (5)$$

בשאלות 8-10, בדוק האם הפונקציה היא חח"ע, אם כן, מצא את הפונקציה ההפוכה ואת התמונה של הפונקציה.

$$f(x) = \left(\frac{2x-1}{2x+1} \right)^3 \quad (10)$$

$$y = \frac{x^2+3}{2x-1} \quad (9)$$

$$f(x) = \frac{1}{\sqrt{1-x}} \quad (8)$$

$$(11) \text{ נתונה } f(x) = \frac{x+2}{\sqrt{x-1}}$$

האם הפונקציה היא חח"ע?
מצא את התמונה של הפונקציה.

(12) עבור כל אחת מהפונקציות הבאות, מצא את תחום ההגדרה, הטווח והתמונה וקבע האם היא פונקציה על:

א. $f(x) = \frac{x-1}{3}$; $f: \mathbb{R} \rightarrow \mathbb{R}$

ב. $f(x) = \frac{x+1}{x}$; $f: \mathbb{R} \setminus \{0\} \rightarrow \mathbb{R}$

ג. $f(x) = \frac{3x-2}{x-2}$; $f: \mathbb{R} \setminus \{2\} \rightarrow \mathbb{R} \setminus \{3\}$

ד. $f(x) = x^2 - 4$; $f: [0, \infty) \rightarrow \mathbb{R}$

13 עבור כל אחת מהפונקציות הבאות מצא תחום הגדרה, טווח ותמונה. בנוסף, קבע האם הפונקציה הנתונה היא על.

א. $f(x) = \frac{1}{x^2+1} \quad f: \mathbb{R} \rightarrow \mathbb{R}$

ב. $g(x) = \frac{1}{x^2+1} \quad f: \mathbb{R} \rightarrow (0,1]$

ג. $h(x) = \frac{1}{x^2+1} \quad f: (1,\infty) \rightarrow (0,1]$

14 תהיינה שתי פונקציות $f: A \rightarrow B, g: B \rightarrow C$.

תהי $h: A \rightarrow C$ ההרכבה, המוגדרת על ידי $h(x) = g(f(x))$. הוכח או הפרך כל אחת מהטענות הבאות:

א. אם f ו- g חח"ע אז h חח"ע.

ב. אם f ו- g חח"ע אז h על.

ג. אם f ו- g על אז h על.

ד. אם f ו- g על אז h חח"ע.

ה. אם f חח"ע ו- g על אז h חח"ע.

ו. אם f חח"ע ו- g על אז h על.

ז. אם f על ו- g חח"ע אז h חח"ע.

ח. אם f על ו- g חח"ע אז h על.

15 תהיינה שתי פונקציות $f: A \rightarrow B, g: B \rightarrow C$.

תהי $h: A \rightarrow C$ ההרכבה, המוגדרת על ידי $h(x) = g(f(x))$. נתון כי h על.

הוכח או הפרך כל אחת מהטענות הבאות:

א. f חח"ע.

ב. f על.

ג. g חח"ע.

ד. g על.

16 תהיינה שתי פונקציות $f: A \rightarrow B$, $g: B \rightarrow C$.

תהי $h: A \rightarrow C$ ההרכבה, המוגדרת על ידי $h(x) = g(f(x))$.

נתון כי h חח"ע.

הוכח או הפרך כל אחת מהטענות הבאות:

א. g על.

ב. f על.

ג. g חח"ע.

ד. f חח"ע.

תשובות סופיות

$$(1) \quad f^{-1}(x) = 3x + 1, \text{ כל } y.$$

$$(2) \quad f^{-1}(x) = \frac{1}{x-1}, y \neq 1$$

$$(3) \quad f^{-1}(x) = \frac{2x-2}{x-3}, y \neq 3$$

$$(4) \quad f^{-1}(x) = \sqrt{x+4}, y \geq -4$$

$$(5) \quad \text{לא חח"ע. תמונה: } y \leq -2 \text{ או } y \geq 2.$$

$$(6) \quad \text{לא חח"ע. תמונה: } y \geq -\frac{1}{4}.$$

$$(7) \quad \text{לא חח"ע. תמונה } 0 \leq y \leq 1.$$

$$(8) \quad \text{כן חח"ע. תמונה: } y > 0. \text{ פונקציה הפוכה: } f^{-1}(x) = 1 - \frac{1}{x^2}, x > 0.$$

$$(9) \quad \text{לא חח"ע. תמונה: } y \geq 2.3 \text{ או } y \leq -1.3$$

$$(10) \quad \text{כן חח"ע. תמונה: } y \neq 1. \text{ פונקציה הפוכה: } f^{-1}(x) = \frac{1}{1-\sqrt[3]{x}} - \frac{1}{2}.$$

$$(11) \quad \text{לא חח"ע. תמונה: } y \geq \frac{6}{\sqrt{3}}.$$

$$(12) \quad \text{א. תחום הגדרה, טווח ותמונה: } \mathbb{R}; \text{ על.}$$

$$\text{ב. תחום הגדרה } \mathbb{R} \setminus \{0\}, \text{ טווח } \mathbb{R}, \text{ תמונה: } \mathbb{R} \setminus \{0\}; \text{ לא על.}$$

$$\text{ג. תחום הגדרה } \mathbb{R} \setminus \{2\}, \text{ טווח ותמונה: } \mathbb{R} \setminus \{3\}; \text{ על.}$$

$$\text{ד. תחום הגדרה } [0, \infty), \text{ טווח } \mathbb{R}, \text{ תמונה: } [-4, \infty); \text{ לא על.}$$

$$(13) \quad \text{א. תחום הגדרה וטווח: } \mathbb{R}, \text{ תמונה: } (0, 1]; \text{ לא על.}$$

$$\text{ב. תחום הגדרה } \mathbb{R}, \text{ טווח ותמונה: } (0, 1]; \text{ על.}$$

$$\text{ג. תחום הגדרה } (1, \infty], \text{ טווח } (0, 1], \text{ תמונה: } (0, 0.5); \text{ לא על.}$$

(14) שאלת הוכחה.

(15) שאלת הוכחה.

(16) שאלת הוכחה.

פונקציה זוגית ואי זוגית

שאלות

מצא איזה מבין הפונקציות בשאלות 1-6 הן אי-זוגיות ואיזה זוגיות:

$$y = 1 \quad (3) \qquad y = x^4 + x^{10} \quad (2) \qquad y = 4x^3 \quad (1)$$

$$y = \ln x + x^2 \quad (6) \qquad y = 2^x \quad (5) \qquad y = \frac{1}{x} \quad (4)$$

(7) נתונה פונקציה אי-זוגית $f: \mathbb{R} \rightarrow \mathbb{R}$,

$$\text{ונסמן } k(x) = -f(x), \quad z(x) = f(x^2).$$

בדוק, עבור כל אחת מהפונקציות k, z , האם היא זוגית או אי-זוגית.

(8) נתונה פונקציה אי-זוגית $f: \mathbb{R} \rightarrow \mathbb{R}$, פונקציה זוגית $g: \mathbb{R} \rightarrow \mathbb{R}$,

$$\text{ונסמן } k(x) = -f(x^3) \text{ ו- } z(x) = -g(x^3).$$

טענה א': $z(x)$ אי-זוגית.

טענה ב': $k(x)$ אי-זוגית.

איזו טענה נכונה?

(9) נתונה פונקציה אי-זוגית $f: \mathbb{R} \rightarrow \mathbb{R}$, פונקציה זוגית $g: \mathbb{R} \rightarrow \mathbb{R}$,

$$\text{ונסמן } k(x) = f(-x) + x^{11}g(|x|), \quad z(x) = -g(-4x) \cdot f(x^4).$$

בדוק, עבור כל אחת מהפונקציות k, z , האם היא זוגית או אי-זוגית.

(10) הוכח כי:

א. סכום פונקציות זוגיות היא פונקציה זוגית

ב. מכפלת פונקציות זוגיות היא פונקציה זוגית.

ג. מנת פונקציות זוגיות היא פונקציה זוגית.

ד. הרכבה של פונקציות זוגיות היא פונקציה זוגית.

ה. הרכבה של פונקציות אי-זוגיות היא פונקציה אי-זוגית.

תשובות סופיות

שאלות 1-6: זוגית: 2,3; אי-זוגית: 1,4; כללית: 5,6.

(7) k אי-זוגית, z זוגית.

(8) טענה ב'.

(9) k אי-זוגית, z זוגית.

(10) שאלת הוכחה.

פונקציה מפוצלת

שאלות

רשום כל אחת מהפונקציות 1-4 כפונקציה מפוצלת ושרטט את גרף הפונקציה:

$$y = 3|x+1| \quad (2)$$

$$y = |x-2| \quad (1)$$

$$y = \frac{|x|}{x} \quad (4)$$

$$y = x^2 + 2|x-1| \quad (3)$$

$$(5) \quad \text{נתונה הפונקציה} \quad f(x) = \begin{cases} x^2 & 0 \leq x \leq 4 \\ -x & x < 0 \end{cases}$$

א. חשב $f(1)$, $f(4)$, $f(-4)$, $f(0)$, $f(7)$.

ב. שרטט את גרף הפונקציה.

ג. בדוק האם הפונקציה זוגית, אי-זוגית או כללית.

תשובות סופיות

$$y = \begin{cases} 3x+3 & x \geq -1 \\ -3x-3 & x < -1 \end{cases} \quad (2)$$

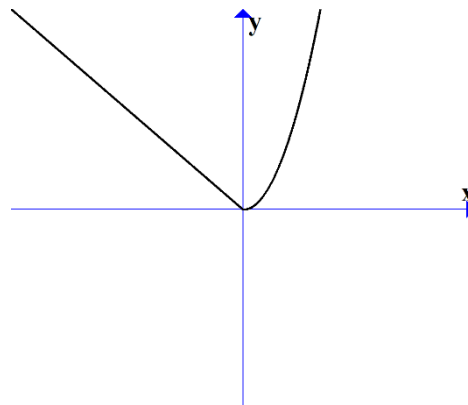
$$y = \begin{cases} x-2 & x \geq 2 \\ 2-x & x < 2 \end{cases} \quad (1)$$

$$y = \begin{cases} 1 & x > 0 \\ -1 & x < 0 \end{cases} \quad (4)$$

$$y = \begin{cases} x^2 + 2x - 2 & x \geq 1 \\ x^2 - 2x + 2 & x < 1 \end{cases} \quad (3)$$

$$(5) \quad \text{א. } f(1)=1, f(4)=16, f(-4)=4, f(0)=0, f(7) = \text{undefind}$$

ג. הפונקציה כללית.



תרגילים משולבים

שאלות

$$(1) \text{ נתונה הפונקציה } f(x) = \begin{cases} x+1 & x > 1 \\ x^3 + 1 & -1 \leq x \leq 1 \\ x+1 & x < -1 \end{cases}$$

שרטט את הפונקציה, וקבע האם היא :

א. עולה.

ב. יורדת.

ג. אי-זוגית.

ד. זוגית.

ה. חסומה.

ו. לא חסומה.

ז. חח"ע.

ח. על \mathbb{R} .

הערה: ניתן להתבסס על הציור כנימוק.

$$(2) \text{ נתונה הפונקציה } f(x) = \begin{cases} \frac{2}{x} & x > 1 \\ x^5 + 1 & -1 \leq x \leq 1 \\ x+1 & x < -1 \end{cases}$$

בכל אחד מהסעיפים הבאים יש טענה.

קבע האם הטענה נכונה או לא נכונה.

א. הפונקציה מונוטונית עולה ממש.

ב. הפונקציה על \mathbb{R} .

ג. הפונקציה אי-זוגית.

ד. הפונקציה זוגית.

ה. הפונקציה חח"ע.

הערה: ניתן לשרטט ולהתבסס על הציור כנימוק.

(3) נתונה פונקציה $f: \mathbb{R} \rightarrow \mathbb{R}$, זוגית ומונוטונית עולה ממש, ופונקציה $g: \mathbb{R} \rightarrow \mathbb{R}$, אי-זוגית ומונוטונית יורדת ממש.

$$\text{נסמן: } z(x) = -g(x^3) \text{ ו- } k(x) = -f(x^3).$$

טענה א': $k(x)$ מונוטונית עולה ממש.

טענה ב': $z(x)$ מונוטונית עולה ממש.

טענה ג': $h(x) = k(x)z(x)$ זוגית.

מי מבין הטענות נכונה?

(4) נתונות שתי פונקציות, $f, g: [0,1] \rightarrow [0,1]$.

נתון ש- f מונוטונית עולה ממש, ואילו g מונוטונית יורדת חלש,

אך אינה יורדת ממש.

תהי $h(x) = f(g(x))$.

איזו טענה נכונה?

א. h יורדת חלש.

ב. h עולה ממש.

ג. h עולה חלש, אך אינה עולה ממש.

ד. h אינה חסומה בהכרח.

$$(5) \text{ נתונות הפונקציות } f(x) = \begin{cases} x+4 & x \leq 0 \\ \sqrt{x} & x > 0 \end{cases} \text{ ו- } g(x) = \begin{cases} x^2-4 & x < 0 \\ -x^2-2x-1 & x \geq 0 \end{cases}$$

תהי $h(x) = f(g(x))$.

א. מצא את h בקטע $(-2, 0)$.

ב. קבע האם h חח"ע בקטע $(-2, 0)$.

ג. קבע האם h חסומה בקטע $(-2, 0)$.

ד. קבע האם $h: [-2, 0) \rightarrow [0, 4]$ היא על.

* בסעיפים ב-ד ניתן להסתמך על גרף הפונקציה.

(6) נתונות פונקציות המוגדרות על כל \mathbb{R} : $f(x) = x^3$, $g(x) = (-1)^{\lfloor x \rfloor}$.

קבע מי מבין הטענות הבאות נכונה.

הפונקציה $h(x) = f(g(x))$ היא:

א. חסומה.

ב. אי-זוגית.

ג. חח"ע.

ד. מונוטונית.

7 נתונות פונקציות המוגדרות על כל \mathbb{R} : $f(x) = x^3$, $g(x) = -\lfloor x \rfloor$.

א. בדוק את מונוטוניות $z(x) = f(g(x))$.

ב. בדוק את מונוטוניות $k(x) = g(f(x))$.

ג. בדוק האם $h(x) = \sqrt[3]{f(x)} - g(-x)$ חסומה.

תזכורת לסעיפים א+ב:

אם $a < b \Leftrightarrow f(a) \geq f(b)$ אז הפונקציה f יורדת חלש.

8 נתונות פונקציות המוגדרות על כל \mathbb{R} : $f(x) = (3\lfloor x \rfloor)^3 + 27\lfloor x \rfloor$
 $g(x) = f(x) + x^3 - 28$

הוכח או הפרך כל אחת מהטענות הבאות:

א. הפונקציה f עולה ממש וחח"ע.

ב. הפונקציה g עולה ממש וחח"ע.

9 מצא את הפונקציה ההפוכה לפונקציה $f(x) = \frac{1}{2}(e^x - e^{-x})$,

קבע את תחום הגדרתה והוכח שהפונקציה על \mathbb{R} .

הערה: הפונקציה לעיל נקראת סינוס היפרבולי.

10 חקור את מונוטוניות הפונקציה $f(x) = \frac{2x+3}{3x-1}$.

הערה: אין להשתמש בנגזרות.

11 נתונה הפונקציה $f(x) = \sqrt{2+x-x^2}$.

א. מצא את תחום ההגדרה של הפונקציה.

ב. מצא את התמונה של הפונקציה.

ג. הוכח שהפונקציה חסומה.

ד. מצא את תחומי העלייה והירידה של הפונקציה.

תשובות סופיות

- (1) א. כן. ב. לא. ג. לא. ד. לא. ה. לא. ו. כן.
ז. כן. ח. כן.
- (2) אף טענה אינה נכונה.
- (3) טענה ב' נכונה.
- (4) טענה א' נכונה.
- (5) א. $h(x) = x^2$. ב. הפונקציה חח"ע בקטע.
- ג. הפונקציה חסומה בקטע. ד. הפונקציה לא על.
- (6) א. הפונקציה חסומה. ב. הפונקציה לא זוגית ולא אי זוגית.
ג. הפונקציה לא חח"ע. ד. הפונקציה לא מונוטונית.
- (7) א. הפונקציה $z(x)$ יורדת חלש. ב. הפונקציה $k(x)$ יורדת חלש.
ג. הפונקציה חסומה.
- (8) שאלת הוכחה.
- (9) $f^{-1}(x) = \ln(x + \sqrt{x^2 + 1})$; תחום הגדרתה: כל x .
- (10) ראו באתר.
- (11) א. $-1 \leq x \leq 2$. ב. $0 \leq y \leq \frac{3}{2}$. ג. שאלת הוכחה.
- ד. $-1 \leq x < \frac{1}{2}$ עלייה, $\frac{1}{2} < x \leq 2$ ירידה.

מבוא לתורת הקבוצות

סיכום כללי

הגדרות יסודיות

- גרירה חד כיוונית \Rightarrow . $A \Rightarrow B$ פירושו: אם A מתקיים אז גם B מתקיים.
- גרירה דו-כיוונית \Leftrightarrow (אם ורק אם). $A \Leftrightarrow B$ פירושו: $A \Rightarrow B$ וגם $B \Rightarrow A$.
- הסימן 'או' \vee .
- הסימן 'וגם' \wedge .

קבוצה, איבר של קבוצה ושייכות לקבוצה

- קבוצה היא אוסף של עצמים.
- כל עצם בקבוצה נקרא איבר של הקבוצה.
- שייכות לקבוצה:
 - על מנת לציין שהאיבר a שייך לקבוצה A נרשום $a \in A$.
 - על מנת לציין שהאיבר a אינו שייך לקבוצה A נרשום $a \notin A$.

שוויון בין קבוצות

- שתי קבוצות הן שוות אם יש להן בדיוק את אותם איברים.
- פורמלית שוויון בין קבוצות מוגדר באופן הבא: $A = B \Leftrightarrow (x \in A \Leftrightarrow x \in B)$.

הקבוצה ריקה

קבוצה שאין בה כלל איברים נקראת הקבוצה הריקה ומסומנת ב- \emptyset , כלומר $\emptyset = \{ \}$.

קבוצה סופית ואינסופית

- קבוצה תקרא סופית אם מספר האיברים בה סופי.
- קבוצה תקרא אינסופית אם מספר האיברים בה אינסופי.

עוצמה של קבוצה

מספר האיברים של קבוצה A נקרא גם העוצמה של הקבוצה ומסומן $|A|$.

תת-קבוצה

אם קבוצה A מוכלת בקבוצה B , נסמן זאת: $A \subseteq B$.

תמיד מתקיים:

- $A \subseteq A$

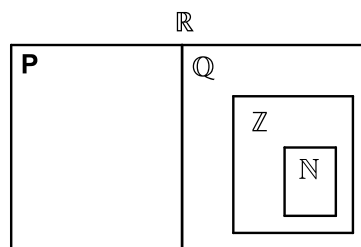
- $\emptyset \subseteq A$

עבור שוויון קבוצות נדרוש: $A = B \Leftrightarrow (x \in A \Leftrightarrow x \in B)$ או

$$A = B \Leftrightarrow (A \subseteq B \wedge B \subseteq A)$$

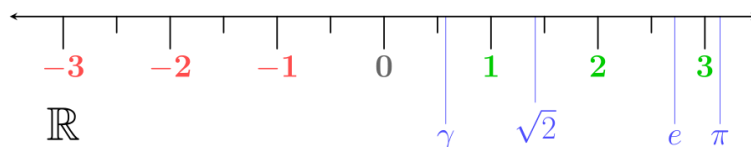
קבוצות מספרים מיוחדות

- קבוצת המספרים הטבעיים: $\mathbb{N} = \{1, 2, 3, 4, \dots\}$
- קבוצת המספרים השלמים: $\mathbb{Z} = \{0, \pm 1, \pm 2, \pm 3, \pm 4, \dots\}$
- קבוצת המספרים הרציונאליים: $\mathbb{Q} = \left\{ \frac{p}{q} \mid p, q \in \mathbb{Z}, q \neq 0 \right\}$
- קבוצת המספרים האי-רציונאליים (אין סימון ספציפי לקבוצה זו, למעט \mathbb{P}).
- קבוצת המספרים הממשיים: \mathbb{R} (כוללת את \mathbb{Q} ואת \mathbb{P}).



ציר המספרים

את קבוצת כל המספרים הממשיים ניתן לתאר על ידי הישר הממשי שהוא הישר שנקודותיו הן המספרים הממשיים:



קטעים על ציר המספרים

סימון קטעים	סימון קבוצות	תיאור מילולי
(a, b)	$\{x \mid a < x < b\}$	הקטע הפתוח מ- a ל- b לא כולל נקודות הקצה
$[a, b]$	$\{x \mid a \leq x \leq b\}$	הקטע הסגור מ- a ל- b וכולל נקודות קצה
$[a, b)$	$\{x \mid a \leq x < b\}$	קטע חצי סגור וחצי פתוח, מכיל את a ולא את b
$(a, b]$	$\{x \mid a < x \leq b\}$	קטע חצי סגור וחצי פתוח, מכיל את b ולא את a
(a, ∞)	$\{x \mid a < x < \infty\}$	הקרו הפתוחה מ- a עד ∞ ללא a
$[a, \infty)$	$\{x \mid a \leq x < \infty\}$	הקרו הסגורה מ- a עד ∞ כולל a
$(-\infty, b)$	$\{x \mid -\infty < x < b\}$	הקרו הפתוחה מ- $-\infty$ עד b ללא b
$(-\infty, b]$	$\{x \mid -\infty < x \leq b\}$	הקרו הסגורה מ- $-\infty$ עד b כולל b

קבוצת החזקה של קבוצה נתונה

קבוצת כל התת-קבוצות של קבוצה נתונה נקראת קבוצת החזקה של A ומסומנת $P(A)$.

איחוד וחיתוך קבוצות

- איחוד קבוצות A ו- B פירושו הגדרת קבוצה חדשה שמכילה את כל האיברים של הקבוצות עצמן ומסומנת $A \cup B$.
- חיתוך קבוצות A ו- B פירושו הגדרת קבוצה חדשה שמכילה את האיברים-המשותפים של הקבוצות עצמן ומסומנת $A \cap B$.

תכונות החיתוך	תכונות האיחוד
$A \cap B = B \cap A$	$A \cup B = B \cup A$
$(A \cap B) \cap C = A \cap (B \cap C)$	$(A \cup B) \cup C = A \cup (B \cup C)$
$A \cap A = A$	$A \cup A = A$
$A \cap \phi = \phi$	$A \cup \phi = A$
	$A \subseteq A \cup B$

הדיסטריבוטיביות של החיתוך מעל האיחוד ושל האיחוד מעל החיתוך:

$$A \cap (B \cup C) = (A \cap B) \cup (A \cap C)$$

$$A \cup (B \cap C) = (A \cup B) \cap (A \cup C)$$

הפרש קבוצות

ההפרש של שתי קבוצות A ו- B , המסומן $A - B$, הוא קבוצה שאיבריה הם כל איברי A שאינם איברי B , כלומר $A - B = \{x \mid x \in A \wedge x \notin B\}$.

משלים של קבוצה

ההפרש $U - A$ מסומן ב- A^c או ב- A' ונקרא המשלים של A , כאשר U היא הקבוצה האוניברסלית.

כללי דה-מורגן

$$(A \cup B)^c = A^c \cap B^c \quad \bullet$$

$$(A \cap B)^c = A^c \cup B^c \quad \bullet$$

דיאגרמת וון

תיאור גרפי של קבוצות ויחסים ביניהם.

שאלות

(1) רשום את הטענות הבאות במילים ובדוק האם הן נכונות:

א. $\forall x \forall y: (x+y)^2 > 0$

ב. $\forall x \exists y: (x+y)^2 > 0$

ג. $\forall x \forall y \exists z: xz = \frac{y}{4}$

ד. $\forall x > 0, \forall y > 0, \sqrt{xy} \leq \frac{x+y}{2}$

ה. $\forall n \exists k, n^3 - n = 6k$ ($n-1$ ו- k טבעיים).

(2) רשום כל אחת מהטענות הבאות בסימנים לוגיים:

א. פתרון אי-השוויון $x^2 > 4$, הוא $x > 2$ או $x < -2$.

ב. אי השוויון $x^2 + 4 > 0$, מתקיים לכל x .

ג. לכל מספר טבעי n , המספר $n^3 - n$ מתחלק ב-6.

ד. עבור כל מספר x , $|x| < 1$ אם ורק אם $-1 < x < 1$.

(3) רשמו במפורש את הקבוצות הבאות על ידי צומדיים או באמצעות קטעים,

ואת מספר איברי הקבוצה:

א. $A = \{x \in \mathbb{R} \mid x^2 < 16\}$

ב. $B = \{x \in \mathbb{Z} \mid x^2 < 16\}$

ג. $C = \{x \in \mathbb{N} \mid x^2 < 16\}$

ד. $D = \{x \in \mathbb{Z} \mid (x+4)(x-1) < 0\}$

ה. $E = \{x \in \mathbb{N} \mid x^3 + x^2 - 2x = 0\}$

ו. $F = \{x \in \mathbb{Z} \mid |x| \leq 4\}$

(4) הגדר את הקבוצות הבאות על ידי פירוט כל איבריהן או על ידי רישומן בצורה:

$A = \{x \mid x \text{ מקיים תכונה מסוימת}\}$

א. קבוצת המספרים השלמים החיוביים האי-זוגיים.

ב. קבוצת המספרים הראשוניים בין 10 ל-20.

ג. קבוצת הנקודות במישור הנמצאות על מעגל שמרכזו בראשית ורדיוסו 4.

ד. קבוצת ריבועי המספרים 1, 2, 3, 4.

(5) ציין אילו מן הקבוצות הבאות שוות זו לזו:

א. $A = \{11, 13, 17, 19\}$

ב. $B = \{x \mid 10 < x < 20, x \text{ מספר ראשוני}\}$

ג. $C = \{11, 11, 17, 13, 19\}$

ד. $D = \{x \mid x = 4k, k \in \mathbb{Z}\}$

ה. $E = \{x \mid x = 2m, m \text{ שלם זוגי}\}$

(6) נתונה הקבוצה הבאה $A = \{1, 2, \{2\}, \{2, 5\}, 4, \{2, 4\}\}$.

מי מבין הטענות הבאות נכונה:

- | | | |
|----------------------------|-------------------------------|----------------------------|
| א. $5 \in A$ | ב. $2 \in A$ | ג. $\{2\} \in A$ |
| ד. $\{2\} \subseteq A$ | ה. $\{\{2\}\} \subseteq A$ | ו. $\emptyset \in A$ |
| ז. $\emptyset \subseteq A$ | ח. $\{2, \{2\}\} \subseteq A$ | ט. $\{2, 4\} \subseteq A$ |
| י. $\{2, 4\} \in A$ | יא. $\{\{2, 4\}\} \in A$ | יב. $\{2, 5\} \subseteq A$ |
| יג. $\{2, 5\} \in A$ | יד. $\{1, 4\} \in A$ | |

(7) מצא שתי קבוצות, A ו- B , המקיימות:

א. $A \in B$

ב. $A \subseteq B$

(8) נתונות הקבוצות הבאות:

$$A = \{3, 4, 5, 6, 7, 8, 9\}, B = \{4, 6, 8, 10\}, C = \{3, 5, 7, 9\}, D = \{6, 7, 8\}, E = \{7, 8\}$$

קבע איזה מבין הקבוצות לעיל יכולה להיות הקבוצה X :

א. $X \subseteq A$ וגם $X \not\subseteq D$

ב. $X \subseteq D$ וגם $X \not\subseteq C$

ג. $X \subseteq E$ וגם $X \not\subseteq A$

(9) הוכח: $A \subseteq B \wedge B \subseteq C \Rightarrow A \subseteq C$.

10 נתונות הקבוצות הבאות :

$$A = \{3, 4, 5, 6, 7, 8, 9\}, B = \{4, 6, 8, 10\}, C = \{3, 5, 7, 9\}, D = \{6, 7, 8\}$$

רשום את :

א. $A \cup B$ ב. $A \cap B$ ג. $(A \cup B) \cap C$

ד. $(B \cup C) \cap (B \cup D)$ ה. $(B \cap C) \cup (B \cap D)$

11 נתונות הקבוצות הבאות :

$$A = [1, 4), B = (-2, 1), C = \{x \in \mathbb{R} \mid 0 \leq x \leq 4\}, D = \{x \mid 2^x = 0\}$$

רשום את :

א. $A \cup B$ ב. $A \cap B$ ג. $(A \cup B) \cap C$

ד. $(B \cup C) \cap (B \cup D)$ ה. $(B \cap C) \cup (B \cap D)$

12 נתונות 3 קבוצות :

$$A = \{4, 5, 6, 7, 8\}, B = \{5, 6, 7, 8, 9\}, C = \{4, 5, 6, 10\}$$

א. חשב את $(A - B) - C$.

ב. חשב את $A - (B - C)$.

13 נתון : $U = \{11, 12, 13, 14, 15, 16, 17, 18\}$, $A = \{12, 15, 18\}$, $B = \{13, 15, 17\}$

הדגם את כלל דה מורגן $(A \cup B)^c = A^c \cap B^c$.

14 הוכח את כלל דה מורגן הראשון $(A \cup B)^c = A^c \cap B^c$.

15 מצא את הקבוצה המשלימה, ביחס ל- \mathbb{R} , של הקבוצות הבאות :

א. $A = [1, \infty)$

ב. $B = (-\infty, 1) \cup (4, \infty)$

ג. $C = \{x \in \mathbb{R} \mid x^2 - 5x + 4 > 0\}$

ד. $D = \{x \in \mathbb{R} \mid |x - 1| < 2 \vee x > 4\}$

16 הצג באמצעות דיאגרמת וון את הקבוצות הבאות:

- | | |
|----------------------------------|----------------------------------|
| א. $A \cap B$ | ב. $A \cup B$ |
| ג. A^c | ד. $A \cap B^c$ |
| ה. $A^c \cap B$ | ו. $A \cup B^c$ |
| ז. $A^c \cup B$ | ח. $A^c \cup B^c = (A \cap B)^c$ |
| ט. $A^c \cap B^c = (A \cup B)^c$ | |

17 ענה על הסעיפים הבאים:

- א. הוכח כי $A \setminus B = A \cap B^c$.
 הראה זאת גם בעזרת דיאגרמת ון.
- ב. נסמן: $X = C \setminus (A \cap B)$, $Y = (C \setminus A) \cup (C \setminus B)$.
 הוכח כי $X = Y$.
- ג. נסמן: $X = A \setminus (B \cup C)$, $Y = (A \setminus B) \cap (A \setminus C)$.
 הוכח כי $X = Y$.

18 תהיינה X, Y, Z קבוצות כלשהן.

- טענה א': $X \cap Y \cap Z = (X \setminus Y) \cup (Y \setminus Z) \cup (Z \setminus X)$.
- טענה ב': $((X \cap Y) \cup Z)^c = (X^c \cup Y^c) \cap Z^c$.
- טענה ג': $X \setminus (Y \setminus Z) = (X \setminus Y) \setminus Z$.
- איזו טענה נכונה לכל בחירה של X, Y, Z ?

19 נתונה הקבוצה $A = \{\emptyset, 4, \{4\}\}$.

רשמו את $P(A)$.

20 הוכיחו או הפריכו על ידי דוגמה נגדית:

- א. לכל קבוצה A מתקיים $A \subseteq P(A)$.
- ב. לכל קבוצה A מתקיים $A \not\subseteq P(A)$.

21 הוכיחו כי: $A \subseteq B \Rightarrow P(A) \subseteq P(B)$.

תשובות סופיות

- (1) א. לכל x ולכל y מתקיים $(x+y)^2 > 0$. הטענה אינה נכונה.
 ב. לכל x קיים y , כך ש- $(x+y)^2 > 0$. הטענה אינה נכונה.
 ג. לכל x ולכל y קיים z כך ש- $xz = \frac{y}{4}$. הטענה אינה נכונה.
 ד. לכל x חיובי ולכל y חיובי מתקיים $\sqrt{xy} \leq \frac{x+y}{2}$. הטענה נכונה.
 ה. לכל n טבעי המספר $n^3 - n$ מתחלק ב-6. הטענה נכונה.
- (2) א. $x^2 > 4 \Rightarrow x > 2 \vee x < -2$ ב. $\forall x: x^2 + 4 > 0$
 ג. $\forall n \exists k: n^3 - n = 6k$ ד. $\forall x: |x| < 1 \Leftrightarrow -1 < x < 1$
- (3) א. $A = (-4, 4)$, בקבוצה אינסוף איברים.
 ב. $B = \{-3, -2, -1, 0, 1, 2, 3\}$, בקבוצה 7 איברים.
 ג. $C = \{1, 2, 3\}$, בקבוצה 3 איברים.
 ד. $D = \{-3, -2, -1, 0\}$, בקבוצה 4 איברים.
 ה. $E = \{0, 1\}$, בקבוצה 2 איברים.
 ו. $F = \{-4, -3, -2, -1, 0, 1, 2, 3, 4\}$, בקבוצה 9 איברים.
- (4) א. $A = \{x \mid x = 2n - 1, n \in \mathbb{N}\}$ ב. $B = \{11, 13, 17, 19\}$
 ג. $C = \{(x, y) \mid x^2 + y^2 = 4^2, x \in \mathbb{R}, y \in \mathbb{R}\}$ ד. $D = \{1, 4, 9, 16\}$
- (5) הקבוצות A, B ו- C שוות זו לזו, והקבוצות D ו- E שוות זו לזו.
- (6) א. לא נכון. ב. נכון. ג. נכון. ד. נכון. ה. נכון.
 ו. לא נכון. ז. נכון. ח. נכון. ט. נכון. י. נכון.
 יא. לא נכון. יב. לא נכון. יג. נכון. יד. לא נכון.
- (7) $A = \{1, 2\}$, $B = \{\{1, 2\}, 1, 2\}$
- (8) א. A, C ב. E, D ג. לא קיימת קבוצה כזאת.
- (9) הוכחה.

$$A \cap B = \{4, 6, 8\} \quad \text{ב.} \quad A \cup B = \{3, 4, 5, 6, 7, 8, 9, 10\} \quad \text{א. (10)}$$

$$(B \cup C) \cap (B \cup D) = \{4, 6, 7, 8, 10\} \quad \text{ד.} \quad (A \cup B) \cap C = \{3, 5, 7, 9\} \quad \text{ג.}$$

$$(B \cap C) \cup (B \cap D) = \{6, 8\} \quad \text{ה.}$$

$$A \cap B = \emptyset \quad \text{ב.} \quad A \cup B = (-2, 4) \quad \text{א. (11)}$$

$$(B \cup C) \cap (B \cup D) = (-2, 1) \quad \text{ד.} \quad (A \cup B) \cap C = (0, 4) \quad \text{ג.}$$

$$(B \cap C) \cup (B \cap D) = [0, 1) \quad \text{ה.}$$

$$\{4, 5, 6\} \quad \text{ב.} \quad \emptyset \quad \text{א. (12)}$$

(13) ללא פתרון.

(14) הוכחה.

$$C^c = [1, 4] \quad \text{ג.} \quad B^c = [1, 4] \quad \text{ב.} \quad A^c = (-\infty, 1) \quad \text{א. (15)}$$

$$D^c = (-\infty, 1] \cup [3, 4] \quad \text{ד.}$$

(16) ראו סרטון.

(17) שאלת הוכחה.

(18) טענה ב.

$$P(A) = \{\emptyset, \{\emptyset\}, \{4\}, \{\{4\}\}, \{\emptyset, 4\}, \{4, \{4\}\}, \{\emptyset, \{4\}\}, \{\emptyset, 4, \{4\}\}\} \quad \text{(19)}$$

(20) הוכחה.

(21) הוכחה.

מתמטיקה א לכלכלנים

פרק 3 - גבול של פונקציה

תוכן העניינים

32	1. הצבה.....
33	2. צמצום.....
34	3. הכפלה בצמוד.....
35	4. פונקציה שואפת לאינסוף.....
36	5. x שואף לאינסוף.....
38	6. הגבול של אוילר.....
39	7. כלל הסנדוויץ'.....
40	8. גבול של פונקציה מפוצלת.....
41	9. גבול לפי הגדרה.....
(ללא ספר)	10. הסבר כללי.....

הצבה

שאלה

חשב את הגבולות בסעיפים א-ד:

א. $\lim_{x \rightarrow 4} x^2 + x + 1$

ב. $\lim_{x \rightarrow 10} \frac{x+1}{x+2}$

ג. $\lim_{x \rightarrow 1^+} \sqrt{x+3}$

ד. $\lim_{x \rightarrow 100} 20$

תשובה

א. 21 ב. $\frac{11}{12}$ ג. 2 ד. 20

צמצום

שאלות

חשב את הגבולות הבאים :

$$\lim_{x \rightarrow -5} \frac{2x^2 - 50}{2x^2 + 3x - 35} \quad (2)$$

$$\lim_{x \rightarrow 3} \frac{x^2 - x - 6}{x^2 - 9} \quad (1)$$

$$\lim_{x \rightarrow 1} \frac{x^n - x}{x - 1} \quad (4)$$

$$\lim_{x \rightarrow 1} \frac{x^7 - x}{x - 1} \quad (3)$$

$$\lim_{x \rightarrow 2} \frac{x^4 - 16}{x - 2} \quad (6)$$

$$\lim_{x \rightarrow \frac{1}{2}} \frac{2x^2 - 5x + 2}{6x^2 - 5x + 1} \quad (5)$$

$$\lim_{x \rightarrow 3} \frac{x^3 - 27}{x - 3} \quad (8)$$

$$\lim_{x \rightarrow -1} \frac{x^3 + 1}{x + 1} \quad (7)$$

$$\lim_{x \rightarrow 4} \frac{x^2 - 16}{x^3 - 4x^2 + x - 4} \quad (9)$$

תשובות סופיות

-3 (5)	$n-1$ (4)	6 (3)	$\frac{10}{8.5}$ (2)	$\frac{5}{6}$ (1)
	$\frac{8}{17}$ (9)	27 (8)	3 (7)	32 (6)

הכפלה בצמוד

שאלות

חשב את הגבולות הבאים:

$$\lim_{x \rightarrow 3} \frac{x-3}{\sqrt{x+1}-2} \quad (2)$$

$$\lim_{x \rightarrow 1} \frac{1-\sqrt{x}}{1-x} \quad (1)$$

$$\lim_{x \rightarrow 1} \frac{\sqrt{x^2+x+2}-2}{x^2-1} \quad (4)$$

$$\lim_{x \rightarrow 3} \frac{3-\sqrt{x+6}}{2x-6} \quad (3)$$

$$\lim_{x \rightarrow 1} \frac{2-\sqrt{3x+1}}{1-\sqrt{2x-1}} \quad (6)$$

$$\lim_{x \rightarrow 4} \frac{\sqrt{2x+1}-\sqrt{x+5}}{x-4} \quad (5)$$

$$\lim_{x \rightarrow -2} \frac{\sqrt{x^2+5}-3}{\sqrt{x^2+x+2}+x} \quad (8)$$

$$\lim_{x \rightarrow 1} \frac{1-\sqrt[3]{x}}{1-x} \quad (7)$$

תשובות סופיות

$$\frac{3}{8} \quad (4) \qquad -\frac{1}{12} \quad (3) \qquad 4 \quad (2) \qquad \frac{1}{2} \quad (1)$$

$$-\frac{8}{3} \quad (8) \qquad \frac{1}{3} \quad (7) \qquad \frac{3}{4} \quad (6) \qquad \frac{1}{6} \quad (5)$$

פונקציה שואפת לאינסוף

שאלות

חשב את הגבולות הבאים :

$$\lim_{x \rightarrow 2} \frac{(x-1)^2}{x-2} \quad (2)$$

$$\lim_{x \rightarrow 0} \frac{x^2 + 4}{x} \quad (1)$$

$$\lim_{x \rightarrow 2} \frac{x^2 - 1}{(x-2)(x-5)} \quad (4)$$

$$\lim_{x \rightarrow 2} \frac{-x^2}{(2-x)^2} \quad (3)$$

$$\lim_{x \rightarrow 2^-} -\frac{1}{2} \ln(2-x) \quad (6)$$

$$\lim_{x \rightarrow 0^+} \frac{\ln x}{x} \quad (5)$$

$$\lim_{x \rightarrow 0} e^{\frac{1}{x}} \quad (8)$$

$$\lim_{x \rightarrow 0^+} \left((\ln x)^2 + 2 \ln x - 3 \right) \quad (7)$$

$$\lim_{x \rightarrow 0^-} \frac{1}{1 + 2^{\frac{1}{x}}} \quad (10)$$

$$\lim_{x \rightarrow 0^+} \frac{1}{1 + 2^{\frac{1}{x}}} \quad (9)$$

$$\lim_{x \rightarrow 0} \frac{1}{1 + 2^{\frac{1}{x}}} \quad (11)$$

תשובות סופיות

ϕ (4)	$-\infty$ (3)	ϕ (2)	ϕ (1)
ϕ (8)	∞ (7)	∞ (6)	$-\infty$ (5)
	ϕ (11)	1 (10)	0 (9)

x שואף לאינסוף

שאלות

חשב את הגבולות הבאים :

- $$\lim_{x \rightarrow \infty} \frac{4x^2 + 2}{x^2 + 1000x} \quad (2)$$
- $$\lim_{x \rightarrow \infty} \frac{x^4 + 2x^2 + 6}{3x^5 + 10x} \quad (4)$$
- $$\lim_{x \rightarrow \infty} \frac{\sqrt{x^2 + 1}}{x} \quad (6)$$
- $$\lim_{x \rightarrow -\infty} \frac{\sqrt{9x^6 - 5x}}{x^3 - 2x^2 + 1} \quad (8)$$
- $$\lim_{x \rightarrow \infty} \frac{\sqrt{x+2} - \sqrt{3x-3}}{\sqrt{4x+1} - \sqrt{5x-1}} \quad (10)$$
- $$\lim_{x \rightarrow -\infty} \frac{16^x + 4^{x+\frac{1}{2}}}{2^{4x+2} + 2^{x+3}} \quad (12)$$
- $$\lim_{x \rightarrow -\infty} \frac{4 \cdot 9^x + 3^{x+1}}{81^{0.5x} + 3^{x+3}} \quad (14)$$
- $$\lim_{x \rightarrow \infty} \ln \left(\frac{3x^3 - 5x - 1}{x^3 - 2x^2 + 1} \right) \quad (16)$$
- $$\lim_{x \rightarrow \infty} \sqrt[5]{\frac{ax+1}{bx+2}} \quad (18)$$
- $$\lim_{x \rightarrow \infty} (\sqrt{x^2 + kx} - x) \quad (20)$$
- $$\lim_{x \rightarrow -\infty} (\sqrt{x^2 + x + 1} + x) \quad (22)$$
- $$\lim_{x \rightarrow \infty} (\sqrt{x^2 + ax} - \sqrt{x^2 + bx}) \quad (24)$$
- $$\lim_{x \rightarrow \infty} (e^{-x})^{\ln x} \quad (1)$$
- $$\lim_{x \rightarrow -\infty} \frac{x^4 + 2x^2 + 6}{3x^3 + 10x} \quad (3)$$
- $$\lim_{x \rightarrow \infty} \left(\frac{x^2 - 5x + 6}{2x + 10} - \frac{x}{2} \right) \quad (5)$$
- $$\lim_{x \rightarrow -\infty} \frac{\sqrt{x^2 + 1}}{x} \quad (7)$$
- $$\lim_{x \rightarrow \infty} \frac{\sqrt[3]{x^4 + 2x^2 + 6 + 27x^6}}{\sqrt{3x^3 + 10x + 4x^4}} \quad (9)$$
- $$\lim_{x \rightarrow \infty} \frac{16^x + 4^{x+1}}{2^{4x+2} + 2^{x+3}} \quad (11)$$
- $$\lim_{x \rightarrow \infty} \frac{4 \cdot 9^x + 3^{x+1}}{81^{0.5x} + 3^{x+3}} \quad (13)$$
- $$\lim_{x \rightarrow \infty} \sqrt{\frac{4x^2 + 2}{x^2 + 1000x}} \quad (15)$$
- $$\lim_{x \rightarrow \infty} e^{\frac{x^4 + 2x^2 + 6}{3x^4 + 10x}} \quad (17)$$
- $$\lim_{x \rightarrow \infty} (\sqrt{x^2 + 5x} - x) \quad (19)$$
- $$\lim_{x \rightarrow \infty} (\sqrt{x^2 + x + 1} - x) \quad (21)$$
- $$\lim_{x \rightarrow \infty} (\sqrt{x^4 + x^2 + 1} - x^2) \quad (23)$$

תשובות סופיות

$$0 \quad (4) \qquad -\infty \quad (3) \qquad 4 \quad (2) \qquad 0 \quad (1)$$

$$-3 \quad (8) \qquad -1 \quad (7) \qquad 1 \quad (6) \qquad -5 \quad (5)$$

$$0 \quad (12) \qquad \frac{1}{4} \quad (11) \qquad \frac{1-\sqrt{3}}{2-\sqrt{5}} \quad (10) \qquad 1.5 \quad (9)$$

$$\ln 3 \quad (16) \qquad 2 \quad (15) \qquad \frac{1}{9} \quad (14) \qquad 4 \quad (13)$$

$$0 \quad (18) \qquad e^{\frac{1}{3}} \quad (17)$$

$$-\infty: b=0, a < 0 : \text{אם} \quad \infty: b=0, a > 0 \text{ אם} \quad \lim = \sqrt[b]{a} : b \neq 0 \text{ אם} \quad (19)$$

$$-\frac{1}{2} \quad (23) \qquad \frac{1}{2} \quad (22) \qquad \frac{k}{2} \quad (21) \qquad 2.5 \quad (20)$$

$$\frac{1}{2} \quad (24)$$

הגבול של אוילר

שאלות

חשב את הגבולות הבאים :

(היעזר בגבול של אוילר : $\lim_{x \rightarrow \infty} \left(1 + \frac{1}{x}\right)^x = \lim_{x \rightarrow 0} (1+x)^{\frac{1}{x}} = e$)

$$\lim_{x \rightarrow \infty} \left(1 + \frac{1}{2x}\right)^x \quad (1)$$

$$\lim_{x \rightarrow \infty} \left(1 + \frac{1}{x^2}\right)^x \quad (2)$$

$$\lim_{x \rightarrow \infty} \left(\frac{x+2}{x}\right)^x \quad (3)$$

$$\lim_{x \rightarrow \infty} \left(1 - \frac{1}{x^2}\right)^{x^2-1} \quad (4)$$

$$\lim_{x \rightarrow \infty} \left(\frac{2x+3}{2x-3}\right)^x \quad (5)$$

$$\lim_{x \rightarrow \infty} \left(\frac{x^2+x+1}{x^2+x+4}\right)^{4x^2} \quad (6)$$

$$\lim_{x \rightarrow \infty} \left(\frac{x^2+4x+1}{x^2+x+2}\right)^{10x} \quad (7)$$

תשובות סופיות

e^{-1} (4)	e^2 (3)	1 (2)	$e^{\frac{1}{2}}$ (1)
	e^{30} (7)	e^{-12} (6)	e^3 (5)

כלל הסנדוויץ'

שאלות

חשב את הגבולות בשאלות 1-3:

$$\lim_{x \rightarrow \infty} \sqrt[3]{2^x + 3^x + 4^x} \quad (1)$$

$$\lim_{x \rightarrow \infty} \frac{1}{x} [x] \quad (2)$$

$$\lim_{x \rightarrow 0^+} \frac{1}{x} [x] \quad (3)$$

$$(4) \quad \text{נתונה פונקציה } z: R \rightarrow R, \text{ המקיימת } \lim_{x \rightarrow 2} z(x) = 4,$$

ונתונה פונקציה $f: R \rightarrow R$, המקיימת $4z(x) \leq f(x) \leq (z(x))^2$, לכל x .

$$\text{חשב את הגבולות } \lim_{x \rightarrow 2} f(x), \lim_{x \rightarrow -\sqrt{2}} (z(x^2) - x^2)$$

תשובות סופיות

(3) 0

(2) 1

(1) 4

$$\lim_{x \rightarrow -\sqrt{2}} (z(x^2) - x^2) = 2, \quad \lim_{x \rightarrow 2} f(x) = 16 \quad (4)$$

גבול של פונקציה מפוצלת

שאלות

חשב את הגבול $\lim_{x \rightarrow a} f(x)$ של הפונקציות הבאות:

$$(a=1), f(x) = \begin{cases} \frac{x^2+x-2}{x-1} & x > 1 \\ \frac{x-1}{\sqrt{x}-1} & x < 1 \end{cases} \quad (1)$$

$$(a=0), f(x) = \frac{|x|}{x} \quad (2)$$

$$(a=\infty), f(x) = \frac{|x|}{x} \quad (3)$$

$$(a=-\infty), f(x) = \frac{|x|}{x} \quad (4)$$

$$\lim_{x \rightarrow 1} \frac{|1-x|}{x^2+x-2} \quad \text{א.} \quad (5)$$

$$\lim_{x \rightarrow 4} \frac{|1-x|}{x^2+x-2} \quad \text{ב.}$$

תשובות סופיות

- (1) ϕ (2) ϕ (3) 1 (4) -1
- (5) א. אין גבול. ב. $\frac{1}{6}$

גבול לפי הגדרה

שאלות

בשאלות 1-5, על פי הגדרת הגבול, הוכח:

$$\lim_{x \rightarrow 24} \sqrt{x+1} = 5 \quad (3)$$

$$\lim_{x \rightarrow 4} x^2 + x = 20 \quad (2)$$

$$\lim_{x \rightarrow 2} 7x + 14 = 28 \quad (1)$$

$$\lim_{x \rightarrow -2} \frac{x^2 + x}{x^2 - 2} = 1 \quad (5)$$

$$\lim_{x \rightarrow 4} \frac{1}{\sqrt{x+2}} = \frac{1}{4} \quad (4)$$

$$(6) \text{ חשב, על פי הגדרת הגבול: } \lim_{x \rightarrow 1} \frac{x+1}{x^2-1}$$

הוכח, על פי הגדרת הגבול, את המקרים 7-10:

$$\lim_{x \rightarrow \infty} \frac{x+7}{x+2} = 1 \quad (8)$$

$$\lim_{x \rightarrow 2} \frac{3+x}{x^2+1} = 1 \quad (7)$$

$$\lim_{x \rightarrow \infty} \frac{3x^2-1}{x^2+x+1} = 3 \quad (10)$$

$$\lim_{x \rightarrow \infty} \frac{3-4x}{2x+1} = -2 \quad (9)$$

$$(11) \text{ נתונה פונקציה } f(x) \text{ המקיימת: } \lim_{x \rightarrow \infty} f(x) = -5$$

הוכח כי קיים $M > 0$ ממשי כלשהו כך שעבור כל $x > M$, מתקיים $f(x) < -4$.

$$(12) \text{ נתונה פונקציה } f(x) \text{ המקיימת: } \lim_{x \rightarrow \infty} f(x) = 5$$

הוכח כי קיים $M > 0$ ממשי כלשהו כך שעבור כל $x > M$, מתקיים $f^2(x) > 16$.

$$(13) \text{ נניח } f \text{ פונקציה ממשית וחיובית בתחום } [a, \infty) \text{ המקיימת } \lim_{x \rightarrow \infty} f(x) = 0$$

$$\text{הוכח שמתקיים: } \lim_{x \rightarrow \infty} \sqrt{f(x)} = 0$$

$$(14) \quad \lim_{x \rightarrow \infty} \frac{x^2 + 2x}{x^2 + 3x + 2} = 1 \quad \text{נתון הגבול הבא:}$$

מצא ערך של $M > 0$ עבורו לכל $x > M$ הביטוי שבגבול קרוב לערך הגבול עד כדי 0.1. במילים אחרות, מצא M , כך ש- $|f(x) - L| < 0.1$ $\forall x > M$.

$$(15) \quad f(x) = \begin{cases} 2 & x \in \mathbb{Z} \\ -1 & x \in \mathbb{R} / \mathbb{Z} \end{cases} \quad \text{מגדירים את הפונקציה הבאה:}$$

האם הגבולות קיימים? הוכח את תשובותיך בהסתמך על הגדרת הגבול.

$$\text{א. } \lim_{x \rightarrow \infty} f(x) \quad \text{ב. } \lim_{x \rightarrow 2.5} f(x) \quad \text{ג. } \lim_{x \rightarrow \pi} f(x)$$

(16) בהינתן הגבול $\lim_{x \rightarrow 1} \frac{2x+4}{x+11} = \frac{1}{2}$, מצא $\delta > 0$ כך שלכל $x \in \mathbb{R}$ המקיים: $|x-1| < \delta$,

$$\left| \frac{2x+4}{x+11} - \frac{1}{2} \right| < \frac{1}{100}$$

מתקיים אי-השוויון

(17) הוכח או הפרך את הטענות הבאות:

א. אם: $\lim_{x \rightarrow \infty} (f(x) - g(x)) = 0$, אז $\lim_{x \rightarrow \infty} (f^2(x) - g^2(x)) = 0$.

ב. אם: $\lim_{x \rightarrow x_0} (f(x) - g(x)) = 0$, אז $\lim_{x \rightarrow x_0} (f^2(x) - g^2(x)) = 0$.

ג. אם: $\lim_{x \rightarrow x_0} |f(x)| = L$, אז: הגבול $\lim_{x \rightarrow x_0} f(x)$ קיים ושווה ל- L או $-L$.

ד. אם הגבולות: $\lim_{x \rightarrow x_0} (f(x) + g(x))$ ו- $\lim_{x \rightarrow x_0} f(x)$ קיימים,

אז גם הגבול $\lim_{x \rightarrow x_0} g(x)$ קיים.

תשובות סופיות

(6) $\pm \infty$

תשובות לשאר השאלות נמצאות באתר GOOL.co.il

מתמטיקה א לכלכלנים

פרק 4 - משיק, נורמל, נוסחת הקירוב הליניארי

תוכן העניינים

43	1. המשיק
45	2. בעיות משיקים
47	3. בעיות משיקים עם נוסחת המשיק
50	4. הנורמל
51	5. נוסחת הקירוב הליניארי - דיפרנציאל שלם

המשיק

שאלות

- (1) מצא את שיפוע הפונקציה
- א. $f(x) = 2x^3 - 7x$, בנקודה $(2, 2)$.
- ב. $f(x) = \frac{1}{x^2 - 3}$, בנקודה $x = -2$.
- (2) נתונה הפונקציה $f(x) = \sqrt{ax}$, כאשר $a > 0$. המשיק לגרף הפונקציה בנקודה שבה $x = \frac{1}{2}$, הוא בעל שיפוע 1. מצא את הקבוע a .
- (3) הישר $2y - 3x = 3$ משיק לגרף הפונקציה $h(x) = 3\sqrt{x}$. מצא את נקודת ההשקה.
- (4) שיפוע המשיק לפונקציה $f(x) = a \cdot 3^{2x-1} + 3^{x-b}$, בנקודה $(1, 15)$, הוא $21 \ln 3$. מצא את ערכי הפרמטרים a ו- b .
- (5) שיפוע המשיק לפונקציה $f(x) = \frac{\ln^2 x + a}{\ln x + b}$, בנקודה $\left(\frac{1}{e}, -1\right)$, הוא $\frac{e}{3}$. מצא את ערכי הפרמטרים a ו- b .
- (6) לאילו ערכי k ישיק הישר $y = -5x + 6$, לגרף הפונקציה $f(x) = x^3 - 2x^2 - 4x + k$? לכל ערך k כזה מצא את נקודת ההשקה.

תשובות סופיות

(1) א. 17 ב. 4

(2) $a = 2$

(3) $(1, 3)$

(4) $a = 2, b = -1$

(5) $a = 2, b = -2$

(6) לערך $k = 6$, בנקודה $x = 1$; לערך $k = \frac{158}{27}$, בנקודה $x = \frac{1}{3}$.

בעיות משיקים

שאלות

(1) הישר $y = 4x + b$ משיק לגרף הפונקציה $f(x) = \frac{2}{x^2} + 3$.

מצא את b ואת נקודת ההשקה.

(2) הישר $y = 3x$ משיק לגרף הפונקציה $f(x) = x\sqrt{x} + b$.

מצא את b ואת נקודת ההשקה.

(3) הישר $y = ax + \frac{1}{2}$ משיק לגרף הפונקציה $g(x) = \frac{2}{x+c}$ בנקודה $x = 0$.

מצא את a ו- c .

(4) הישר $y = x + b$ משיק לגרף הפונקציה $f(x) = e^x$.

מצא את b ואת נקודת ההשקה.

(5) מצא את משוואת המשיק לגרף הפונקציה $f(x) = \ln x$ בנקודה $x = e$.

בשאלות 6-7 מצא את נקודת ההשקה, ואת משוואת המשיק לגרף העקומה, העובר דרך הנקודה הנתונה:

(6) $(2, -3), y = x^2 - 2x + 1$

(7) $(-3, 1), y = \sqrt{x}$

(8) מצא את משוואת המשיקים המשותפים לפונקציות הבאות: $y = x^2$

ו- $y = -\frac{1}{4}x^2 - 5$.

(9) הפונקציות $y = \frac{1}{x}$ ו- $y = -\frac{1}{2}x^2 + k$ משיקות זו לזו.

מצא את k ואת נקודת ההשקה.

תשובות סופיות

- (1) נקודת ההשקה היא $(-1,5)$ ומשוואת המשיק היא $y = 4x + 9$.
- (2) נקודת ההשקה היא $(4,12)$ ו- $b = 4$.
- (3) נקודת ההשקה היא $\left(0, \frac{1}{2}\right)$ ומשוואת המשיק היא $y = -\frac{1}{8}x + \frac{1}{2}$.
- (4) נקודת ההשקה היא $(0,1)$ ומשוואת המשיק היא $y = x + 1$.
- (5) משוואת המשיק היא $y = \frac{1}{e}x$.
- (6) $y = 6x - 15, (4,9)$; $y = -2x + 1, (0,1)$
- (7) המשיק $(9,3)$, $y = \frac{1}{6}x + \frac{3}{2}$.
- (8) $y = 2x - 1, y = -2x - 1$
- (9) נקודת ההשקה $(1,1)$, $k = 1.5$.

בעיות משיקים עם נוסחת המשיק

שאלות

- (1) מצא את משוואת המשיק לפונקציה $f(x) = 2(4x+3)^3$, בנקודה $x = -1$.
- (2) מצא את משוואת המשיק לפונקציה $f(x) = x^4 - 2x$, ששיפועו 2.
- (3) מצא את משוואת המשיק לגרף הפונקציה $f(x) = x^3 + 1$, בנקודה $x = 0$.
- (4) מצא את משוואת המשיק לגרף הפונקציה $f(x) = \frac{x^3 + 3x - 1}{x^2 - 2}$, בנקודה $x_1 = 1$.
- (5) שיפוע המשיק לפונקציה $f(x) = \frac{2}{ax+3}$, בנקודה $y = 2$, הוא -4.
מצא את ערכו של הפרמטר a ואת משוואת המשיק.
- (6) מצא את משוואות המשיקים לפונקציה $f(x) = \frac{1}{3x^3}$, היוצרים זווית של 135° עם הכיוון החיובי של ציר ה- x .
- (7) מצא את משוואת המשיק לפונקציה $f(x) = \frac{4}{\sqrt{x-1}}$, ששיפועו -2.
- (8) מצא את משוואת המשיק לגרף הפונקציה $f(x) = \frac{x-3}{\sqrt{x^2-x+2}}$, בנקודה $x = 2$.
- (9) שיפוע המשיק לגרף הפונקציה $f(x) = \frac{a}{\sqrt{bx-1}}$, בנקודה $(1,6)$, הוא -6.
מצא את ערכי הפרמטרים a ו- b .
- (10) נתונה הפונקציה $y = e^{2x} + 3ex$, והעבירו לה משיק בנקודה $x = 2$.
מצא את משוואת המשיק.

(11) מצא את משוואת המשיק לפונקציה $f(x) = e^{2x} + xe^{-x}$, בנקודה $x = 0$.

(12) מצא את משוואות המשיקים לפונקציה $f(x) = (e+1)e^x - e^{2x}$,

בנקודות החיתוך של הפונקציה עם הישר $y = e$.

(13) לפונקציה $g(x) = \frac{\ln x^2}{x}$ העבירו משיק בנקודה שבה $x = e^2$.

מצא את משוואת המשיק.

(14) מצא את משוואת המשיק לגרף הפונקציה $y = x \cdot \ln(x^2 + 1)$, בנקודה $x = 1$.

(15) הגרפים של $f(x) = \ln x$ ו- $g(x) = 1 - x$ נחתכים בנקודה A, ברביע הראשון.

בנקודה A העבירו משיק.

מצא את משוואת המשיק והוכח שהמשיק עובר דרך ראשית הצירים.

(16) מצא את משוואת הישר המשיק לגרף הפונקציה הסתומה $xy^2 + y - x = xy$,

דרך הנקודה $(1,1)$, הנמצאת על גרף הפונקציה.

(17) מצא את משוואת הישר המשיק לגרף הפונקציה הסתומה $x^2y + e^{y^2-4x} = \ln x + 1$,

דרך הנקודה $(1,2)$, הנמצאת על גרף הפונקציה.

(18) מצא את משוואת המשיק למעגל $x^2 + y^2 = 25$ בנקודה $(3,4)$.

תשובות סופיות

$$y = 24x + 22 \quad (1)$$

$$y = 2x - 3 \quad (2)$$

$$y = 1 \quad (3)$$

$$y = -12x + 9 \quad (4)$$

$$a = 2, \quad y = -4x - 2 \quad (5)$$

$$y = -x + 1\frac{1}{3}, \quad y = -x - 1\frac{1}{3} \quad (6)$$

$$y = -2x + 8 \quad (7)$$

$$y = \frac{11}{16}x - \frac{30}{16} \quad (8)$$

$$a = 6, \quad b = 2, \quad y = -6x + 12 \quad (9)$$

$$y = (2e^4 + 3e)x - 3e^4 \quad (10)$$

$$y = 3x + 1 \quad (11)$$

$$y = (-e^2 + e)x + e^2, \quad y = (e - 1)x + e \quad (12)$$

$$y = -\frac{2}{e^4}x + \frac{6}{e^2} \quad (13)$$

$$y = (\ln 2 + 1)x - 1 \quad (14)$$

$$y = \frac{1}{e}x \quad (15)$$

$$y = \frac{1}{2}x + \frac{1}{2} \quad (16)$$

$$y = \frac{1}{5}x + 1\frac{4}{5} \quad (17)$$

$$y = -\frac{3}{4}x + \frac{25}{4} \quad (18)$$

הנורמל

שאלות

- (1) מצא את משוואת הישר, הנורמל לגרף הפונקציה $f(x) = \sqrt{2x-2}$, בנקודה $(3, 2)$.
- (2) מצא את משוואת הנורמל לגרף הפונקציה $f(x) = x^4$, המאונך לישר העובר דרך הנקודות $(5, 0)$ ו- $(2, 4)$.
- (3) משוואת נורמל לגרף הפונקציה $f(x) = x^3 - 2x^2 + 1$, בנקודה מסוימת, היא $4y + x = 6$. מצא את הנקודה.

תשובות סופיות

- (1) $y = -2x + 8$
- (2) $y = -\frac{1}{4}x + \frac{5}{4}$
- (3) $(2, 1)$

נוסחת הקירוב הלינארי – דיפרנציאל שלם

שאלות

(1) חשב בקירוב, בעזרת נוסחת הקירוב הלינארית, את הגדלים הבאים:
 $\sqrt{5}$, $\sqrt{8}$, $\sqrt{27}$

(2) חשב בקירוב, בעזרת נוסחת הקירוב הלינארית, את הגדלים הבאים: $\ln 2$, $\sqrt[3]{9}$

תשובות סופיות

$$\sqrt{5} \cong 2.25, \sqrt{8} \cong 2\frac{5}{6}, \sqrt{27} = 5\frac{1}{5} \quad (1)$$

$$\ln 2 \cong 1, \sqrt[3]{9} \cong 2\frac{1}{12} \quad (2)$$

מתמטיקה א לכלכלנים

פרק 5 - רציפות של פונקציה - משפט ערך הביניים

תוכן העניינים

52	1. רציפות של פונקציה.....
56	2. משפט ערך הביניים.....
59	3. שיטת החצייה.....
60	4. תכונות נוספות של פונקציות רציפות – רמה מתקדמת.....

רציפות של פונקציה

שאלות

בשאלות 1-2 בדוק את רציפות הפונקציות בנקודת התפר¹ שלהן, ושרטט גם את גרף הפונקציה:

$$f(x) = \begin{cases} x+1 & x \leq 2 \\ 5-x & x > 2 \end{cases} \quad (1)$$

$$f(x) = \begin{cases} x & x \geq 1 \\ x^2 & x < 1 \end{cases} \quad (2)$$

$$f(x) = \begin{cases} \frac{1}{x} & x \leq 1 \\ |x-2| & 1 < x < 2 \\ 1 & x = 2 \\ x-2 & x > 2 \end{cases} \quad (3) \text{ נתונה הפונקציה :}$$

- א. בדוק את רציפות הפונקציה בנקודות התפר שלה.
 ב. עבור כל נקודת אי רציפות, קבע מאיזה סוג היא.

בשאלות 4-7: מה צריך להיות הערך הקבוע של k , על מנת שהפונקציות תהיינה רציפות לכל x :

$$f(x) = \begin{cases} \frac{x^2 + 2x - 3}{x-1} & x \neq 1 \\ k & x = 1 \end{cases} \quad (5) \quad f(x) = \begin{cases} kx^2 + x - 2 & x \leq 2 \\ 5kx - 6 & x > 2 \end{cases} \quad (4)$$

$$f(x) = \begin{cases} 2x - k & x \leq 0 \\ x^{2x} & x > 0 \end{cases} \quad (7) \quad f(x) = \begin{cases} \frac{\sqrt{x^2 + 5} - 3}{x-2} & x \neq 2 \\ k & x = 2 \end{cases} \quad (6)$$

הערה: שאלה 7 ניתן לפתור רק לאחר שלומדים את כלל לופיטל.

¹ נקודת התפר היא הנקודה בה נוסחת הפונקציה משתנה.

מה צריכים להיות הערכים של הקבועים a ו- b בשאלות 8-10, על מנת שהפונקציות תהיינה רציפות בתחום הגדרתן?

$$f(x) = \begin{cases} a\sqrt[3]{x} + x^2 & x < -1 \\ bx^2 + x - 1 & -1 \leq x \leq 1 \\ 4 \frac{\sqrt{x-1+a} - \sqrt{a}}{\sqrt{a}(x-1)} & x > 1 \end{cases} \quad (8)$$

$$f(x) = \begin{cases} x^{\frac{1}{1-x}} & x > 1 \\ (x-1)\ln(x+1) + b & 0 \leq x \leq 1 \\ a \frac{2^{\frac{1}{x}} - 2}{2^{\frac{1}{x}} + 4} & x < 0 \end{cases} \quad (9)$$

$$f(x) = \begin{cases} \frac{1}{1+e^{\frac{1}{1-x}}} & x < 1 \\ ax^2 + b & 1 \leq x \leq 2 \\ (x-1)^{\frac{1}{x-2}} & x > 2 \end{cases} \quad (10)$$

הערה: שאלות 9-10 ניתן לפתור רק לאחר שלומדים את כלל לופיטל.

(11) הוכח או הפרך:

- סכום שתי פונקציות לא רציפות הוא פונקציה לא רציפה.
- הפרש שתי פונקציות לא רציפות הוא פונקציה לא רציפה.
- מכפלת שתי פונקציות לא רציפות היא פונקציה לא רציפה.
- מנתן של שתי פונקציות לא רציפות היא פונקציה לא רציפה.

(12) ידוע ש- f רציפה ו- g לא רציפה.

האם $f+g$ רציפה? הוכח את טענתך.

$$(13) \text{ נתונה הפונקציה } f(x) = x - \frac{1}{2} \lfloor 2x \rfloor$$

הוכח או הפרך :

- א. הפונקציה f חסומה לכל x .
- ב. הפונקציה f רציפה לכל x .
- ג. הפונקציה f מונוטונית לכל x .
- ד. הפונקציה f זוגית או אי-זוגית לכל x .

$$(14) \text{ תהי } f(x) = \begin{cases} |x|-1 & |x+1| \geq 4 \\ 2 & |x+1| < 4 \end{cases}$$

- א. שרטטו את גרף הפונקציה.
- ב. מצאו את נקודות האי רציפות של הפונקציה ואת סוגן (במידה ויש).
- ג. תהי $g(x) = x + \frac{1}{x}$, ותהי $f(x)$ מוגדרת וחיובית לכל x . האם ההרכבה $g(f(x))$ בהכרח רציפה לכל x ?

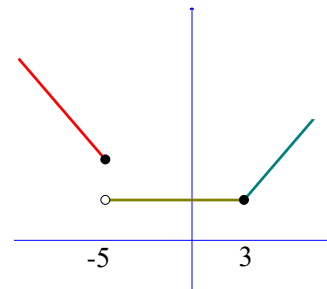
$$(15) \text{ תהי } f \text{ פונקציה חסומה בקטע } (0,1).$$

$$\text{תהי } g \text{ הפונקציה המוגדרת בקטע } (0,2), \text{ על ידי } g(x) = \begin{cases} f(x) & 0 < x < 1 \\ x^2 & 1 \leq x < 2 \end{cases}$$

- א. האם יתכן שהנקודה $x_0 = 1$ היא נקודת אי-רציפות סליקה של g ? נמק.
- ב. האם g חסומה בקטע $(0,2)$? נמק.

תשובות סופיות

- (1) רציפה.
- (2) רציפה.
- (3) א. רציפה בנקודה $x=1$, לא רציפה בנקודה $x=2$. ב. סליקה.
- (4) $k=1$
- (5) $k=4$
- (6) $k=\frac{2}{3}$
- (7) $k=-1$
- (8) $a=1, b=2$ או $a=2, b=1$.
- (9) $a=-2e^{-1}, b=e^{-1}$
- (10) $a=\frac{e}{3}, b=-\frac{e}{3}$
- (11) הוכחה.
- (12) הוכחה.
- (13) א. טענה נכונה. ב. טענה לא נכונה. ג. טענה לא נכונה. ד. טענה לא נכונה.
- (14) א.



- ב. הפונקציה רציפה לכל $x \neq -5$. ב-5 יש אי רציפות מסוג ראשון. ג. לא.
- (15) א. לא. ב. כן.

משפט ערך הביניים

שאלות

בשאלות 1-3 הוכח שלמשוואה יש לפחות פתרון אחד :

$$(1) \quad x^3 + 4x - 1 = 0$$

$$(2) \quad x^2 = -\ln x$$

$$(3) \quad x^3 + bx^2 + cx + d = 0$$

בשאלות 4-5 הוכח שלמשוואה יש לפחות שני פתרונות :

$$(4) \quad e^x - 5x = 0$$

$$(5) \quad 4x^3 + 5x - \frac{1}{x} = 0$$

(6) מצא קטע, שאורכו אינו עולה על יחידה אחת,

בו למשוואה $x^2 = 10 - \frac{1}{x}$ יש פתרון.

$$(7) \quad \text{נגדיר } f(x) = x^2 + \frac{1}{x-1}$$

א. חשב את $f(0)$, $f(2)$.

ב. האם ניתן להסיק, לפי משפט ערך הביניים, שלמשוואה $x^2 + \frac{1}{x-1} = 0$

יש פתרון בקטע $(0,2)$?

(8) תהיינה f, g פונקציות רציפות ב- $[a, b]$, המקיימות :

$$f(a) < g(a), f(b) > g(b)$$

הוכח שקיימת נקודה $a < c < b$, שבה $f(c) = g(c)$.

9 נתונה פונקציה רציפה בקטע סגור $[a, b]$, שהוא חלקי לתחום הגדרתה.

$$f([a, b]) \subseteq [a, b] \text{ ש-נניח}$$

הוכח כי קיימת נקודה $c \in [a, b]$, כך ש- $f(c) = c$.

נקודה c כנ"ל נקראת "נקודת שִׁבְת" של הפונקציה.

10 נתונה פונקציה רציפה $f: [0, 1] \rightarrow [0, 1]$.

הוכח כי קיימת נקודה $c \in [0, 1]$, כך ש- $f(c) = c^{1.5}$.

11 נתונה פונקציה רציפה $f: [0, 1] \rightarrow \mathbb{R}$, המקיימת $f(0) = f(1)$.

א. הוכח כי קיימת נקודה $c \in [0, 0.5]$, כך ש- $f(c) = f(c+0.5)$.

ב. הוכח כי קיימות נקודות $c, d \in [0, 1]$, כך ש- $f(c) = f(d)$.

12 נתונה פונקציה רציפה $f: [0, 2] \rightarrow \mathbb{R}$, המקיימת $f(0) < f(2) < f(1)$.

הוכח כי קיימים $c_1, c_2 \in [0, 2]$, כך ש- $f(c_1) = f(c_2)$.

13 נתונה פונקציה רציפה $f: [0, 8] \rightarrow \mathbb{R}$, המקיימת $f(0) = f(8)$.

הוכח כי קיימות נקודות $c_1, c_2, c_3, c_4 \in [0, 8]$, כך ש-

$$f(c_1) = f(c_2), f(c_3) = f(c_4)$$

14 יהיו $0 \leq a_1, \dots, a_n \leq 1$ קבועים המקיימים $a_1 + \dots + a_n = 1$.

הוכיחו כי למשוואה $|x - a_1| + \dots + |x - a_n| = \frac{n}{2}$ יש לפחות פתרון אחד.

15 יהי P פולינום ממעלה זוגית, מהצורה $P(x) = x^n + a_{n-1}x^{n-1} + \dots + a_0$,

ונניח כי $a_0 < 0$.

הוכח כי ל- P ישנם לפחות שני שורשים ממשיים, שונים זה מזה.

16 יהיו f, g פונקציות רציפות המקיימות:

$$0 < k \in \mathbb{R} \text{ כאשר } \lim_{x \rightarrow \infty} f(x) = k, \lim_{x \rightarrow -\infty} f(x) = -k, \lim_{x \rightarrow \infty} g(x) = -k, \lim_{x \rightarrow -\infty} g(x) = k$$

הוכח כי קיים לפחות פתרון אחד למשוואה $f(x) = g(x)$.

(17) ענה על הסעיפים הבאים :

א. תהי f פונקציה רציפה בקטע (a, b) , ותהיינה x_1, \dots, x_n (כאשר $n > 1$)

נקודות כלשהן ב- (a, b) .

הוכח שקיימת נקודה c בקטע (a, b) ,

$$\text{כך ש- } f(c) = \frac{1}{n}(f(x_1) + \dots + f(x_n)).$$

ב. תהי f פונקציה רציפה בקטע (a, b) .

האם לכל $c \in (a, b)$, ניתן למצוא נקודות x_1, \dots, x_n , שונות זו מזו,

$$\text{כאשר } n > 1, \text{ כך ש- } f(c) = \frac{1}{n}(f(x_1) + \dots + f(x_n))?$$

הוכח את תשובתך.

תשובות סופיות

$$(6) \quad [0, 1]$$

$$(7) \quad \text{א. } f(2) = 5, f(0) = -1, \text{ ב. לא.}$$

שאלות 1-5 ושאלות 8-17 הן שאלות הוכחה.

לתשובות מלאות בסרטוני וידאו היכנסו לאתר GooL.co.il

שיטת החצייה

שאלות

- (1) נתונה המשוואה $x^3 - 2x^2 - x + 2 = 0$.
 בעזרת שיטת החצייה בקטע $[-2, 3]$, מצא שורש מקורב של המשוואה על ידי 6 איטרציות. מהו קירוב השורש?
- (2) נתונה המשוואה $x^3 - x - 2 = 0$.
 א. מצא קטע שאורכו לא עולה על 1, המכיל שורש של המשוואה.
 ב. כמה איטרציות של שיטת החצייה יש לבצע, כדי למצוא קירוב של השורש בדיוק של 0.001?
 ג. חשבו את השורש שמצאתם בדיוק של 0.001.
 הערה: בסרטון ההסבר של שיטת החצייה יש תרגיל נוסף.

תשובות סופיות

- (1) 0.07
 (2) א. $[1, 2]$ ב. 10 ג. $x = 1.520$

תכונות נוספות של פונקציות רציפות – רמה מתקדמת

שאלות

- (1) קבע בכל סעיף, האם הטענה נכונה או לא נכונה. הוכח את תשובתך.
 קיימת פונקציה המוגדרת בקטע $[0,1]$, שהיא:
- א. חח"ע, אבל לא מונוטונית.
 - ב. מונוטונית, אבל לא רציפה.
 - ג. מונוטונית, אבל לא חסומה.
 - ד. חסומה, אבל לא רציפה.
 - ה. רציפה, אבל לא חסומה.
 - ו. הופכת מחיובית לשלילית מבלי לעבור דרך האפס.
 - ז. מקבלת מקסימום ומינימום אבל לא רציפה.
 - ח. רציפה אבל לא מקבלת מקסימום.
 - ט. חסומה, שתמונתה אינו קטע.
 - י. רציפה, שתמונתה אינה קטע.
- יא. אינה רציפה בקטע זה, אבל בעלת התכונה, שתמונת הקטע $[0,1]$, על ידי f , היא קטע.
- (1) תהי $f: [a,b] \rightarrow \mathbb{R}$ פונקציה רציפה, המקיימת $f(x) > 0$, לכל $x \in [a,b]$. הוכח שקיים $\alpha > 0$, כך ש- $f(x) \geq \alpha$, לכל $x \in [a,b]$.
- (2) תהי $f: [0, \infty) \rightarrow \mathbb{R}$ פונקציה רציפה. נניח כי $\lim_{x \rightarrow \infty} f(x)$ קיים. הוכח ש- f חסומה.
- (3) תהי $f: [0,1] \rightarrow (0,1)$ פונקציה על. הוכח ש- f לא רציפה ב- $[0,1]$.

(4) תהי $f(x)$ פונקציה המוגדרת בקטע (a, b) , ונניח שקיים קבוע ממשי K , כך שלכל שתי נקודות, x_1 ו- x_2 , בקטע (a, b) , מתקיים **תנאי ליפשיץ** :
 $|f(x_1) - f(x_2)| \leq K |x_1 - x_2|$

הוכח כי $f(x)$ רציפה בקטע (a, b) .
 * נסה להוכיח בשתי דרכים שונות.

(5) הוכח או הפרך :

א. אם $f(x)$ רציפה בנקודה c , אז $|f(x)|$ רציפה בנקודה c .

ב. אם $|f(x)|$ רציפה בנקודה c , אז $f(x)$ רציפה בנקודה c .

(6) הוכח: אם f רציפה ב- x_0 , אז קיימת סביבה של x_0 , בה f חסומה.

תשובות סופיות

לתשובות מלאות בסרטוני וידאו היכנסו לאתר GooL.co.il

מתמטיקה א לכלכלנים

פרק 6 - הגדרת הנגזרת - גזירות של פונקציה - נגזרות חד-צדדיות

תוכן העניינים

- 1. הגדרת הנגזרת, גזירות של פונקציה 62
- 2. נגזרות חד-צדדיות 65

הגדרת הנגזרת, גזירות של פונקציה

לתשומת לבך

בפרק זה אנו מניחים שהנך יודע לגזור פונקציות לפי נוסחאות גזירה כפי שנלמד בבית הספר. במידה והנחה זו שגויה, עבור ראשית לפרק הבא, למד את הנושא, ורק כשסיימת חזור לכאן.

שאלות*

בשאלות 1-5 חשב את הנגזרת של הפונקציה הנתונה על פי ההגדרה:

$$(1) \quad f(x) = x^2 + 4x + 1 \quad (2) \quad f(x) = \frac{1}{x+1} \quad (3) \quad f(x) = e^x$$

$$(4) \quad f(x) = \ln x \quad (5) \quad f(x) = \sqrt{x+10}$$

$$(6) \quad \text{חשב את } f'(0), \text{ אם נתון כי } f(x) = x(x-1)(x-2)(x-3)\cdots(x-44)$$

$$(7) \quad \text{חשב את } f'(0), \text{ אם נתון כי } f(x) = 2x(|x|+1)\sqrt{1+x+x^2}$$

$$(8) \quad \text{חשב את } f'(0), \text{ אם נתון כי } f(x) = x \cdot z(x) \text{ כאשר } \lim_{x \rightarrow 0} z(x) = 4, z(0) = 1$$

$$(9) \quad \text{נתונה הפונקציה: } f(x) = \begin{cases} \sqrt[3]{x-1} & x \geq 0 \\ -(x+1)^2 & x < 0 \end{cases}$$

א. מצא את כל הנקודות בהן הפונקציה רציפה.

ב. בדוק על פי הגדרת הנגזרת האם הפונקציה הנתונה גזירה בנקודה $x=1$. האם קיים משיק בנקודה זו?

(10) חשב את הגבולות הבאים:

$$א. \quad \lim_{x \rightarrow 0} \frac{\ln(4+x) - \ln 4}{x} \quad ב. \quad \lim_{x \rightarrow 0} \frac{e^{1+x} - e}{x}$$

(11) נתון כי f גזירה בנקודה x_0 . הוכח כי:

$$א. \quad f'(x_0) = \lim_{x \rightarrow x_0} \frac{f(x) - f(x_0)}{x - x_0}$$

$$ב. \quad 2x_0 f(x_0) - x_0^2 f'(x_0) = \lim_{x \rightarrow x_0} \frac{x^2 f(x_0) - x_0^2 f(x)}{x - x_0}$$

* בפרק זה חל איסור להשתמש בכלל לופיטל.

(12) נתון כי f גזירה וזוגית.

הוכח כי f' אי זוגית.

(13) נתונה פונקציה המוגדרת ב- $[a, b]$ ומקיימת לכל x, y ב- $[a, b]$:

$$|f(x) - f(y)| \leq |x - y|^2$$

הוכח כי f גזירה ב- $[a, b]$ וחשב את נגזרתה.

$$\text{(14) נתונה הפונקציה: } f(x) = \begin{cases} x^2 & x \in \mathbb{Q} \\ x^3 & x \notin \mathbb{Q} \end{cases}$$

חשב את $f'(x)$ על פי ההגדרה.

$$\text{(15) נתונה הפונקציה: } f(x) = \begin{cases} (x-1)^2 & x \in \mathbb{Q} \\ 0 & x \notin \mathbb{Q} \end{cases}$$

חשב את $f'(x)$ על פי ההגדרה.

(16) הוכח או הפרך:

א. אם h גזירה ב- x_0 ו- g אינה גזירה ב- x_0 ,

אז $f = g + h$ אינה גזירה ב- x_0 .

ב. אם h אינה גזירה ב- x_0 ו- g אינה גזירה ב- x_0 ,

אז $f = g + h$ אינה גזירה ב- x_0 .

ג. אם h אינה גזירה ב- x_0 ו- g אינה גזירה ב- x_0 ,

אז $f = g \cdot h$ אינה גזירה ב- x_0 .

ד. אם h גזירה ב- x_0 ו- g אינה גזירה ב- x_0 ,

אז $f = g \cdot h$ אינה גזירה ב- x_0 .

(17) הוכח או הפרך:

א. אם f גזירה, אז $f'(x) = \lim_{n \rightarrow \infty} n \left[f\left(x + \frac{1}{n}\right) - f(x) \right]$

ב. אם הגבול $\lim_{n \rightarrow \infty} n \left[f\left(x + \frac{1}{n}\right) - f(x) \right]$ קיים וסופי, אז f גזירה.

(18) הוכח או הפרך:

א. אם f גזירה ב- (a, b) ו- $\lim_{x \rightarrow a^+} f(x) = \infty$, אז $\lim_{x \rightarrow a^+} f'(x) = \infty$.

ב. אם f גזירה ב- (a, b) ו- $\lim_{x \rightarrow a^+} f'(x) = \infty$, אז $\lim_{x \rightarrow a^+} f(x) = \infty$.

תשובות סופיות

$$f'(x) = 2x + 4 \quad (1)$$

$$f(x) = -\frac{1}{(x+1)^2} \quad (2)$$

$$f'(x) = e^x \quad (3)$$

$$f(x) = \frac{1}{x} \quad (4)$$

$$f(x) = \frac{1}{2\sqrt{x+10}} \quad (5)$$

$$!44 \quad (6)$$

$$2 \quad (7)$$

$$4 \quad (8)$$

(9) א. רציפה לכל x . ב. לא גזירה בנקודה $x=1$. קיים משיק אנכי בנקודה.

$$(10) \text{ א. } \frac{1}{4} \text{ ב. } e$$

(11) שאלת הוכחה.

(12) שאלת הוכחה.

(13) שאלת הוכחה. $f'' = 0$

(14) הפונקציה גזירה רק ב- $x=0$, ומתקיים: $f'(0) = 0$.

(15) הפונקציה גזירה רק ב- $x=1$, ומתקיים: $f'(1) = 0$.

(16) שאלת הוכחה או הפרך.

(17) שאלת הוכחה או הפרך.

(18) שאלת הוכחה או הפרך.

לפתרונות מלאים בווידאו היכנסו לאתר www.GooL.co.il

נגזרות חד-צדדיות

שאלות

(1) תאר שתי דרכים שונות לבדיקת גזירות של פונקציה מפוצלת בנקודות התפר שלה (נקודה שבה מתחלפת נוסחת הפונקציה).

השתמש בפונקציה $f(x) = \begin{cases} x^2 + 8x & x \geq 2 \\ x^3 + 12 & x < 2 \end{cases}$, על מנת להדגים שתי שיטות אלה.

בנוסף, הסבר מתי עליך להשתמש בכל אחת מהשיטות שתיארת.

בשאלות 2-7 בדוק גזירות הפונקציות הבאות בתחום הגדרתן, בכל דרך שתבחר. בנוסף, רשום נוסחה עבור הנגזרת של כל אחת מהפונקציות:

$$f(x) = \begin{cases} x^2 - 5x & x \geq 2 \\ x^3 - 14 & x < 2 \end{cases} \quad (3) \qquad f(x) = \begin{cases} x^2 - 4x & x \geq 2 \\ x^3 - 14 & x < 2 \end{cases} \quad (2)$$

$$f(x) = \begin{cases} \ln(1+2x) & -0.5 < x < 0 \\ x^2 + 2x & x \geq 0 \end{cases} \quad (5) \qquad f(x) = \begin{cases} x^2 + 8x & x \geq 2 \\ x^3 + 12 & x < 2 \end{cases} \quad (4)$$

$$f(x) = 3x^2 + x|x| + 1 \quad (7) \qquad f(x) = 2 + 4|x-1| \quad (6)$$

(8) בדוק האם הפונקציה משאלה 5 גזירה פעמיים בנקודה $x=0$.

$$f(x) = \begin{cases} \sqrt[3]{x+1} & x \geq -1 \\ \frac{1}{x} + a & x < -1 \end{cases} \quad (9) \quad \text{נתונה הפונקציה:}$$

א. עבור איזה ערך של הקבוע a הפונקציה רציפה בנקודה $x=-1$.

ב. עבור ערך ה- a שקיבלת בסעיף א', בדוק על פי הגדרת הנגזרת האם

הפונקציה הנתונה גזירה בנקודה $x=-1$.

האם קיים משיק בנקודה זו?

(10) מצא עבור אלו ערכים של הקבועים a ו- b הפונקציה הבאה גזירה בנקודות

$$f(x) = \begin{cases} \ln^3 x & 0 < x \leq e \\ ax + b & x > e \end{cases} \quad \text{התפר:}$$

עבור ערכים אלו, רשום נוסחה עבור הנגזרת.

* בפרק זה חל איסור להשתמש בכלל לופיטל.

11 מצא עבור אלו ערכים של הקבועים a ו- b הפונקציה הבאה גזירה בנקודת

$$f(x) = \begin{cases} e^x & 0 < x \leq 1 \\ ax + b & x > 1 \end{cases} \text{ : התפר}$$

עבור ערכים אלו, רשום נוסחה עבור הנגזרת.

תזכורת (הערך השלם)

פונקציית הערך השלם $[x]$ מחזירה לכל מספר ממשי x את המספר השלם הגדול ביותר, שקטן או שווה ל- x (מעגלת כלפי מטה). למשל: $[-4.1] = -5$, $[4.1] = 4$.

12 נתונה הפונקציה $f(x) = [x] - [-x]$.

חשב את $f'(x)$.

תשובות סופיות

$$f'(x) = \begin{cases} 2x+8 & x \geq 2 \\ 3x^2 & x < 2 \end{cases} \quad (1)$$

$$f'(x) = \begin{cases} 2x-4 & x > 2 \\ 3x^2 & x < 2 \end{cases} \quad (2)$$

$$f'(x) = \begin{cases} 2x-5 & x > 2 \\ 3x^2 & x < 2 \end{cases} \quad (3)$$

$$f'(x) = \begin{cases} 2x+8 & x \geq 2 \\ 3x^2 & x < 2 \end{cases} \quad (4)$$

$$f'(x) = \begin{cases} \frac{2}{1+2x} & -0.5 < x < 0 \\ 2x+2 & x \geq 0 \end{cases} \quad (5)$$

$$f'(x) = 4 (x > 1) , \quad f'(x) = -4 (x < 1) \quad (6)$$

$$f'(x) = 8x (x \geq 0) , \quad f'(x) = 4x (x < 0) \quad (7)$$

(8) לא גזירה פעמיים בנקודה $x=0$.

(9) א. $a=1$ ב. לא גזירה. לא קיים משיק.

$$f'(x) = \begin{cases} \frac{3}{x} \ln^2 x & 0 < x < e \\ \frac{3}{e} & x \geq e \end{cases} \quad a = 3/e \quad b = -2 \quad (10)$$

$$f'(x) = \begin{cases} e^x & 0 < x < 1 \\ e & x \geq 1 \end{cases} \quad a = e \quad b = 0 \quad (11)$$

$$f'(x) = \begin{cases} 0 & x \notin \mathbb{Z} \\ \text{undefined} & x \in \mathbb{Z} \end{cases} \quad (12)$$

מתמטיקה א לכלכלנים

פרק 7 - חישוב נגזרת של פונקציה

תוכן העניינים

1. כללי הגזירה	(ללא ספר)
2. תרגול בכללי הגזירה	68
3. תרגילים נוספים לפי סוגים	71
4. גזירה סתומה	74
5. כלל השרשרת	76
6. גזירה לוגריתמית	79
7. נגזרת הפונקציה ההפוכה	80

תרגול בכללי הגזירה

שאלות

גזור פעמיים את הפונקציות הבאות (בשאלות 22-24 מצא רק את הנגזרת הראשונה):

$$f(x) = \frac{2x^2}{(x+1)^2} \quad (3) \quad f(x) = \frac{x^2 - 5x + 6}{2x + 10} \quad (2) \quad f(x) = \frac{x^2 + 2x + 4}{2x} \quad (1)$$

$$f(x) = \left(\frac{x+1}{x-1}\right)^3 \quad (6) \quad f(x) = \frac{x^3}{(x+1)^2} \quad (5) \quad f(x) = \frac{x^3}{x^2 - 4} \quad (4)$$

$$f(x) = x \cdot \ln x \quad (9) \quad f(x) = \frac{\ln x}{\sqrt{x}} \quad (8) \quad f(x) = \frac{\ln x}{x} \quad (7)$$

$$f(x) = \ln^2 x + 2 \ln x - 3 \quad (12) \quad f(x) = \ln \sqrt{\frac{1}{2-x}} \quad (11) \quad f(x) = x^2 \cdot \ln x \quad (10)$$

$$f(x) = (x+2) \cdot e^{\frac{1}{x}} \quad (15) \quad f(x) = e^{\frac{1}{x}} \quad (14) \quad f(x) = \ln^2 x + \frac{1}{\ln^2 x} \quad (13)$$

$$f(x) = \sqrt[3]{x^2 - 1} \quad (18) \quad f(x) = \sqrt[3]{x^2} \quad (17) \quad f(x) = x \cdot e^{-2x^2} \quad (16)$$

$$y = x^{\sqrt{x}} \quad (21) \quad y = \sqrt[3]{x} \quad (20) \quad f(x) = \sqrt[3]{x^2} (1-x) \quad (19)$$

$$y = (x+1)^{(x+1)} \quad (24) \quad y = (x^2 + 1)^x \quad (23) \quad y = \left(\sqrt{x} + \frac{1}{x}\right)^{\sqrt{x}} \quad (22)$$

תשובות סופיות

$$f'(x) = \frac{2x^2 - 8}{4x^2}, \quad f''(x) = \frac{4}{x^3} \quad (1)$$

$$f'(x) = \frac{2x^2 + 20x - 62}{(2x+10)^2}, \quad f''(x) = \frac{448}{(2x+10)^3} \quad (2)$$

$$f'(x) = \frac{4x}{(x+1)^3}, \quad f''(x) = \frac{4(1-2x)}{(x+1)^4} \quad (3)$$

$$f'(x) = \frac{x^2(x^2-12)}{(x^2-4)^2}, \quad f''(x) = \frac{4x \cdot (2x^2+24)}{(x^2-4)^3} \quad (4)$$

$$f'(x) = \frac{x^2(x+3)}{(x+1)^3}, \quad f''(x) = \frac{6x}{(x+1)^4} \quad (5)$$

$$f'(x) = -\frac{6(x+1)^2}{(x-1)^4}, \quad f''(x) = 12 \frac{(x+1)(x+3)}{(x-1)^5} \quad (6)$$

$$f'(x) = \frac{1 - \ln x}{x^2}, \quad f''(x) = \frac{2 \ln x - 3}{x^3} \quad (7)$$

$$f'(x) = \frac{2 - \ln x}{2x^{1.5}}, \quad f''(x) = \frac{3 \ln x - 8}{4x^{2.5}} \quad (8)$$

$$f'(x) = \ln x + 1, \quad f''(x) = \frac{1}{x} \quad (9)$$

$$f'(x) = x(2 \ln x + 1), \quad f''(x) = 2 \ln x + 3 \quad (10)$$

$$f'(x) = \frac{1}{2(2-x)}, \quad f''(x) = \frac{1}{(4-2x)^2} \quad (11)$$

$$f'(x) = \frac{2}{x} (\ln x + 1), \quad f''(x) = \frac{-2 \ln x}{x^2} \quad (12)$$

$$f'(x) = \frac{2}{x} \left[\frac{(\ln x)^4 - 1}{(\ln x)^3} \right], \quad f''(x) = -\frac{2}{x^2} \left\{ \frac{(\ln x)^5 - (\ln x)^4 - (\ln x) - 3}{(\ln x)^4} \right\} \quad (13)$$

$$f'(x) = e^{\frac{1}{x}} \cdot \left(-\frac{1}{x^2}\right), \quad f''(x) = e^{\frac{1}{x}} \left(\frac{1+2x}{x^4}\right) \quad (14)$$

$$f'(x) = e^{\frac{1}{x}} \left(\frac{x^2 - x - 2}{x^2}\right), \quad f''(x) = e^{\frac{1}{x}} \left(\frac{5x+2}{x^4}\right) \quad (15)$$

$$f'(x) = e^{-2x^2} (1 - 4x^2), \quad f''(x) = -4xe^{-2x^2} (3 - 4x^2) \quad (16)$$

$$f'(x) = \frac{2}{3 \cdot \sqrt[3]{x}}, \quad f''(x) = -\frac{2}{9 \cdot \sqrt[3]{x^4}} \quad (17)$$

$$f'(x) = \frac{2x}{3\sqrt[3]{(x^2-1)^2}}, \quad f''(x) = \frac{2}{3} \cdot \frac{-\frac{1}{3}x^2 - 1}{(x^2-1)^{5/3}} \quad (18)$$

$$f'(x) = \frac{2-5x}{3\sqrt[3]{x}}, \quad f''(x) = -\frac{2}{9} \cdot \frac{1+5x}{\sqrt[3]{x^4}} \quad (19)$$

$$y' = x^{\frac{1}{x}-2} (1 - \ln x) \quad (20)$$

$$y' = \frac{1}{\sqrt{x}} \cdot x^{\sqrt{x}} \left(\frac{\ln x}{2} + 1\right) \quad (21)$$

$$y' = \left(\sqrt{x} + \frac{1}{x}\right)^{\sqrt{x}} \left[\frac{1}{2\sqrt{x}} \cdot \ln\left(\sqrt{x} + \frac{1}{x}\right) + \frac{1}{\sqrt{x + \frac{1}{x}}} \left(\frac{1}{2\sqrt{x}} - \frac{1}{x^2}\right) \cdot \sqrt{x} \right] \quad (22)$$

$$y' = (x^2 + 1)^x \left(1 \cdot \ln(x^2 + 1) + \frac{1}{x^2 + 1} \cdot 2x \cdot x\right) \quad (23)$$

$$y' = (x+1)^{(x+1)} [\ln(x+1) + 1] \quad (24)$$

תרגול נוסף בכללי הגזירה

שאלות

הנגזרת של פונקציית חזקה

1) גזור את הפונקציות הבאות:

- | | | |
|-----------------------------|-----------------------------|-----------------------------|
| א. $f(x) = x^3$ | ב. $f(x) = x^7$ | ג. $f(x) = x^2$ |
| ד. $f(x) = x^1$ | ה. $f(x) = x^{-3}$ | ו. $f(x) = x^{-1}$ |
| ז. $f(x) = x^{\frac{1}{2}}$ | ח. $f(x) = x^{\frac{1}{3}}$ | ט. $f(x) = x^{\frac{3}{4}}$ |

הנגזרת של קבוע כפול פונקציה

2) גזור את הפונקציות הבאות:

- | | | |
|---------------------------|------------------------------|---------------------------------------|
| א. $f(x) = 2x^3$ | ב. $f(x) = 3x^7$ | ג. $f(x) = \frac{1}{2}x^4$ |
| ד. $f(x) = \frac{x^6}{7}$ | ה. $f(x) = 8x^1$ | ו. $f(x) = 3x^{-2}$ |
| ז. $f(x) = \frac{4}{x}$ | ח. $f(x) = 6x^{\frac{1}{2}}$ | ט. $f(x) = \frac{x^{\frac{2}{3}}}{3}$ |

הנגזרת של קבוע

3) גזור את הפונקציות הבאות:

- | | |
|----------------|-------------------------|
| א. $f(x) = 12$ | ב. $f(x) = \frac{7}{8}$ |
|----------------|-------------------------|

הנגזרת של סכום והפרש

4) גזור את הפונקציות הבאות:

- | | |
|---------------------------------|---|
| א. $f(x) = x^3 + 2x^2 - 3x + 5$ | ב. $f(x) = \frac{1}{4}x^4 - \frac{x^3}{6} + \frac{3x}{4} - \frac{2}{5}$ |
|---------------------------------|---|

הנגזרת של פונקציה חזקה מורכבת

(5) גזור את הפונקציות הבאות:

$$\begin{array}{ll} \text{א.} & f(x) = (5x-2)^3 \quad \text{ב.} & f(x) = (x^3+6)^5 \\ \text{ב.} & f(x) = (x-x^2)^2 \quad \text{ג.} & f(x) = \frac{2(x+1)^4}{3} \\ \text{ד.} & f(x) = \frac{(5-x)^3}{4} \quad \text{ה.} & \end{array}$$

הנגזרת של אחד חלקי איקס

(6) גזור את הפונקציות הבאות:

$$\begin{array}{ll} \text{א.} & f(x) = \frac{3}{x} \quad \text{ב.} & f(x) = \frac{2}{x} \\ \text{ב.} & f(x) = \frac{1}{x^2} \quad \text{ג.} & f(x) = \frac{1}{x^2} \\ \text{ג.} & f(x) = \frac{3}{x^3} \quad \text{ד.} & f(x) = \frac{6}{x+5} \\ \text{ה.} & f(x) = \frac{1}{x^2-3x} \quad \text{ו.} & f(x) = \frac{2}{3-x} \\ \text{ו.} & f(x) = \frac{1}{x^2-3x} \quad \text{ז.} & f(x) = \frac{6}{x+5} \end{array}$$

הנגזרת של מכפלה

(7) גזור את הפונקציות הבאות:

$$\begin{array}{ll} \text{א.} & f(x) = (5x+1)(x-3) \\ \text{ב.} & f(x) = (5x+1)^3(x-3) \\ \text{ג.} & f(x) = x^3(6-x)^4 \end{array}$$

הנגזרת של מנה

(8) גזור את הפונקציות הבאות:

$$\begin{array}{ll} \text{א.} & f(x) = \frac{3x-1}{1+2x} \quad \text{ב.} & f(x) = \frac{x^2+1}{5x-12} \\ \text{ב.} & f(x) = \frac{x^2-1}{x^2+3} \quad \text{ג.} & f(x) = \frac{1}{x} \\ \text{ד.} & f(x) = \frac{x^2+8}{x-1} \quad \text{ה.} & f(x) = \frac{3}{x^3} \\ \text{ה.} & f(x) = \frac{1}{x} \quad \text{ו.} & f(x) = \frac{3}{x^3} \end{array}$$

הנגזרת של שורש

(9) גזור את הפונקציות הבאות:

$$\begin{array}{ll} \text{א.} & f(x) = \sqrt{x} \quad \text{ב.} & f(x) = 4\sqrt{x+1} \\ \text{ב.} & f(x) = \sqrt{x^3-1} \quad \text{ג.} & f(x) = x^2\sqrt{x+3} \\ \text{ד.} & f(x) = (3x+1)\sqrt{x} \quad \text{ה.} & f(x) = \frac{x+3}{\sqrt{x}} \\ \text{ה.} & f(x) = x^2\sqrt{x+3} \quad \text{ו.} & f(x) = \frac{x+3}{\sqrt{x}} \end{array}$$

תשובות סופיות

(1)

$f'(x) = 2x$.ג	$f'(x) = 7x^6$.ב	$f'(x) = 3x^2$.א
$f'(x) = -\frac{1}{x^2}$.ו	$f'(x) = 3x^{-4}$.ה	$f'(x) = 1$.ד
$f'(x) = \frac{3}{4}x^{\frac{1}{4}}$.ט	$f'(x) = \frac{1}{3\sqrt[3]{x^2}}$.ח	$f'(x) = \frac{1}{2\sqrt{x}}$.ז

(1)

$f'(x) = 2x^3$.ג	$f'(x) = 21x^6$.ב	$f'(x) = 6x^2$.א
$f'(x) = -\frac{6}{x^3}$.ו	$f'(x) = 8$.ה	$f'(x) = \frac{6x^5}{7}$.ד
$f'(x) = \frac{2}{9\sqrt[3]{x}}$.ט	$f'(x) = \frac{3}{\sqrt{x}}$.ח	$f'(x) = -\frac{4}{x^2}$.ז

0 .ב 0 .א (2)

$f'(x) = x^3 - \frac{x^2}{2} + \frac{3}{4}$.ב	$f'(x) = 3x^2 + 4x - 3$.א (3)
--	--------------------------------

$f'(x) = 15x^2(x^3 + 6)^4$.ב	$f'(x) = 15(5x - x)^2$.א (4)
-------------------------------	-------------------------------

$f'(x) = \frac{8(x+1)^3}{3}$.ה	$f'(x) = -\frac{3}{4}(5-x)^2$.ד	$f'(x) = 6(x-x^2)(1-2x)$.ג
---------------------------------	----------------------------------	-----------------------------

$f'(x) = -\frac{9}{x^4}$.ז	$f'(x) = -\frac{2}{x^3}$.ג	$f'(x) = \frac{2}{x^2}$.ב	$f'(x) = -\frac{3}{x^2}$.א (5)
-----------------------------	-----------------------------	----------------------------	---------------------------------

$f'(x) = -\frac{6}{(x+3)^2}$.ז	$f'(x) = \frac{2}{(3-x)^2}$.ו	$f'(x) = -\frac{2x-3}{(x^2-3x)^2}$.ה
---------------------------------	--------------------------------	---------------------------------------

$f'(x) = (5x+1)^2(20x-44)$.ב	$f'(x) = 10x-14$.א (6)
-------------------------------	-------------------------

$$f'(x) = x^2(6-x)^3(18-7x) .ג$$

$f'(x) = \frac{8x}{(x^2+3)^2}$.ג	$f'(x) = \frac{5x^2-24x-5}{(5x-12)^2}$.ב	$f'(x) = \frac{5}{(1+2x)^2}$.א (7)
-----------------------------------	---	-------------------------------------

$f'(x) = -\frac{9}{x^4}$.ו	$f'(x) = -\frac{1}{x^2}$.ה	$f'(x) = \frac{(x-4)(x+2)}{(x-1)^2}$.ד
-----------------------------	-----------------------------	---

$f'(x) = \frac{3x^2}{2\sqrt{x^3-1}}$.ג	$f'(x) = \frac{2}{\sqrt{x+1}}$.ב	$f'(x) = \frac{1}{2\sqrt{x}}$.א (8)
---	-----------------------------------	--------------------------------------

$f'(x) = \frac{x-3}{2x\sqrt{x}}$.ו	$f'(x) = \frac{x(5x+12)}{2\sqrt{x+3}}$.ה	$f'(x) = \frac{9x+1}{2\sqrt{x}}$.ד
-------------------------------------	---	-------------------------------------

גזירה סתומה

שאלות

- (1) גזור את הפונקציה הסתומה: $x^2 + y^5 - 1 = 1$.
- (2) גזור את הפונקציה הסתומה: $4 \ln x + 10 \ln y = y^2$.
- (3) גזור את הפונקציה הסתומה: $\sqrt{x} + \sqrt{y} = \sqrt{xy}$.
- (4) מצא את משוואת המשיק למעגל $x^2 + y^2 = 25$, בנקודה $(3, 4)$.
- (5) מצא את משוואת הישר, המשיק לגרף הפונקציה הסתומה $xy^2 + y - x = xy$, דרך הנקודה $(1, 1)$.
- (6) מצא את משוואת הישר, המשיק לגרף הפונקציה הסתומה $x^2 y + e^{y^2 - 4x} = \ln x + 1$, דרך הנקודה $(1, 2)$ – הנמצאת על גרף הפונקציה.
- (7) מצא את משוואת הישר, המשיק לגרף הפונקציה הסתומה $\sqrt{xy + y} + x^2 y = xy^2$, דרך הנקודה $(1, 2)$ – הנמצאת על גרף הפונקציה.
- (8) מצא את משוואת הישר, המשיק לגרף הפונקציה הסתומה $e^{xy^2} + y = y^2 - 1$, דרך הנקודה $(0, 2)$ – הנמצאת על גרף הפונקציה.
- (9) נתונה הפונקציה הסתומה $x + y \cdot e^y = xy^2 + x^2$.
 א. מצא את הנקודות על גרף הפונקציה, בהן $y = 0$.
 ב. מצא את משוואת הישרים המשיקים של גרף הפונקציה, בנקודות שמצאת בסעיף א.
- (10) גזור את הפונקציה הסתומה: $x^y - xy = 10$.
- (11) גזור את הפונקציה הסתומה: $x^y - y^x = 1$.
- (12) נתונה פונקציה סתומה $xy - y^3 + x^2 - x = 0$. מצא את ערך y^n בנקודה בה $y = 1$.

13 נתון כי המשוואה $h(y) - x + 1 = 2x^3 + 4e^y + 2y$,
 מגדירה את $y = y(x)$ כפונקציה סתומה של x .
 נתון כי $h(y)$ גזירה ברציפות ויורדת.
 הוכיחו כי $y(x)$ יורדת חזק.

תשובות סופיות

$$5y^4 - 1 \neq 0, \quad y' = \frac{-2x}{5y^4 - 1} \quad (1)$$

$$\frac{10}{y} - 2y \neq 0, \quad y' = \frac{-\frac{4}{x}}{\frac{10}{y} - 2y} \quad (2)$$

$$\sqrt{x} \neq 0, \quad \sqrt{x} \neq 1, \quad y' = \frac{\sqrt{y} - 1}{2\sqrt{x}} \cdot \frac{2\sqrt{y}}{1 - \sqrt{x}} \quad (3)$$

$$y = -\frac{3}{4}x + \frac{25}{4} \quad (4)$$

$$y = \frac{1}{2}x + \frac{1}{2} \quad (5)$$

$$y = \frac{1}{5}x + 1\frac{4}{5} \quad (6)$$

$$y = \frac{1}{5}x + 1\frac{4}{5} \quad (7)$$

$$y = \frac{4}{3}x + 2 \quad (8)$$

9 א. $(0,0)$, $(1,0)$ ב. בראשית הצירים: $y = -x$, המשוואה השנייה:
 $y = x - 1$

$$x^y \cdot \ln x - x \neq 0, \quad y' = \frac{y - x^y \cdot \frac{y}{x}}{x^y \cdot \ln x - x} \quad (10)$$

$$x^y \ln x - y^x \cdot \frac{x}{y} \neq 0, \quad y' = \frac{-x^y \cdot \frac{y}{x} + y^x \cdot \ln y}{x^y \ln x - y^x \cdot \frac{x}{y}} \quad (11)$$

(12) -1

(13) הוכחה.

כלל השרשרת

שאלות

- (1) נתונה פונקציה $f(x)$, המקיימת $f'(4) = 10$.
נגדיר פונקציה חדשה: $g(x) = f(x^2)$.
חשב את $g'(2)$.

- (2) נתונה פונקציה $f(x)$, המקיימת $f'(2) = 4$.
נגדיר פונקציה חדשה: $g(x) = f\left(\frac{1}{x}\right)$.
א. חשב את $g'(0.5)$.

ב. נתון בנוסף כי f עולה. הוכח כי g יורדת.

- (3) נתונה פונקציה $f(x)$, המקיימת $f'(1) = e$.
נגדיר פונקציה חדשה: $g(x) = x^2 + f(\ln x)$.
א. חשב את $g'(e)$.

ב. הוכח שהפונקציה g עולה בנקודה $x = e$.

ג. חשב את הגבול $\lim_{h \rightarrow 0} \frac{g(e+h) - g(e)}{h}$.

- (4) נתונה פונקציה $f(x)$, המקיימת $f(1) = -2$, $f'(1) = e$.
נגדיר פונקציה חדשה: $g(x) = f^2(\ln x)$.
א. חשב את $g'(e)$.

ב. האם g עולה או יורדת, בנקודה $x = e$?

ג. נתון כי f שלילית ועולה. מה ניתן לומר על g ?

(5) נתונה פונקציה, $f(x)$, יורדת וחיובית.

$$g(x) = \sqrt{f(x^2 + 4)}$$

מי מהבאים נכון?

א. g עולה לכל x .

ב. g יורדת לכל x .

ג. g עולה לכל $x > 0$.

ד. g יורדת לכל $x > 0$.

$$(6) \quad \text{נתונה הפונקציה } g(x) = \frac{f^2(\sqrt{x}) - 1}{f(\sqrt{x})}$$

ידוע כי $f(10) = f'(10) = 4$. חשב $g'(100)$.

$$(7) \quad \text{נתונה הפונקציה } g(x) = \frac{f\left(\frac{1}{x}\right) + 4}{f\left(\frac{1}{x^2}\right)}$$

ידוע כי $f(1) = 1$, $f'(1) = 4$. חשב $g'(1)$.

$$(8) \quad \text{נתונה הפונקציה } g(x) = \frac{f^2(\ln x)}{f(\ln x) + 1}$$

ידוע כי $f(0) = 2$, $f'(0) = 1$. חשב $g'(1)$.

$$(9) \quad \text{נתונה הפונקציה } g(x) = \frac{f^{10}(4x) + 1}{f\left(\frac{4}{x}\right) + 1}$$

ידוע כי $f(4) = 1$, $f'(4) = 2$. חשב $g'(1)$.

$$(10) \quad \text{נתונה הפונקציה } g(x) = \frac{\sqrt[4]{f^7(x^2)}}{f(x^4)}$$

ידוע כי $f(1) = 1$, $f'(1) = 4$. חשב $g'(1)$.

תשובות סופיות

		40 (1)
	ב. הוכחה.	א. -16 (1)
ג. $2e+1$	ב. הוכחה.	א. $2e+1$ (2)
ג. $g'(x) < 0$	ב. יורדת.	א. -4 (3)
		ד (4)
		$\frac{17}{80}$ (5)
		36 (6)
		$\frac{8}{9}$ (7)
		44 (8)
		-2 (9)

גזירה לוגריתמית

שאלות

גזור את הפונקציות הבאות :

$$y = \sqrt[4]{\frac{10x-1}{x+1}} \cdot \sqrt{(2x+1)^7} \quad (1)$$

$$y = \left(\sqrt[4]{10x+1}\right)^{2x} \quad (1)$$

$$y = \frac{(x+2)^{3x+4} \cdot (5x+6)}{(7x+8) \cdot (9x+10)} \quad (2)$$

תשובות סופיות

$$y' = y \left[\frac{1}{4} \frac{1}{10x-1} \cdot 10 + \frac{7}{10} \frac{1}{2x+1} \cdot 2 - \frac{1}{4} \frac{1}{x+1} \right] \quad (1)$$

$$y' = \left((10x+1)^{\frac{1}{4}} \right)^{2x} \cdot \frac{1}{4} \left[2^x \cdot \ln 2 \cdot \ln(10x+1) + \frac{1}{10x+1} \cdot 10 \cdot 2^x \right] \quad (2)$$

$$y' = y \left[3 \cdot \ln(x+2) + \frac{1}{x+2} (3x+4) + \frac{1}{5x+6} \cdot 5 - \frac{1}{7x+8} \cdot 7 - \frac{1}{9x+10} \cdot 9 \right] \quad (3)$$

נגזרת הפונקציה ההפוכה

שאלה

הוכח, בעזרת כלל הנגזרת של הפונקציה ההפוכה, את הנוסחה הבאה:

$$(\sqrt{x})' = \frac{1}{2\sqrt{x}} \quad (1)$$

לתשובה מלאה בסרטון וידאו היכנסו לאתר GooL.co.il

מתמטיקה א לכלכלנים

פרק 8 - סדרות

תוכן העניינים

1. היכרות עם סדרות (ללא ספר)
2. חישוב גבול לפי כללי חשבון גבולות 81
3. חישוב גבול לפי אוילר 83
4. חישוב גבול לפי כלל הסנדוויץ' 84
5. חישוב גבול לפי מבחן המנה ומבחן השורש 86
6. חישוב גבול של סדרה רקורסיבית 87
7. חישוב גבול לפי ההגדרה 89

חישוב גבול לפי כללי חשבון גבולות

שאלות

חשב את הגבולות הבאים:

- $$\lim_{n \rightarrow \infty} \frac{4n^2 + 2}{n^2 + 1000n} \quad (2)$$
- $$\lim_{n \rightarrow \infty} \frac{n^4 + 2n^2 + 6}{3n^5 + 10n} \quad (4)$$
- $$\lim_{n \rightarrow \infty} \frac{\sqrt{n^2 + 1}}{n} \quad (6)$$
- $$\lim_{n \rightarrow \infty} \frac{\sqrt{n+2} - \sqrt{3n-3}}{\sqrt{4n+1} - \sqrt{5n-1}} \quad (8)$$
- $$\lim_{n \rightarrow \infty} \frac{4 \cdot 9^n + 3^{n+1}}{81^{0.5n} + 3^{n+3}} \quad (10)$$
- $$\lim_{n \rightarrow \infty} \ln \left(\frac{3n^3 - 5n - 1}{n^3 - 2n^2 + 1} \right) \quad (12)$$
- $$\lim_{n \rightarrow \infty} \sqrt[5]{\frac{an+1}{bn+2}} \quad (14)$$
- $$\lim_{n \rightarrow \infty} (\sqrt{n^2 + kn} - n) \quad (16)$$
- $$\lim_{n \rightarrow \infty} (\sqrt{n^4 + n^2 + 1} - n^2) \quad (18)$$
- $$\lim_{n \rightarrow \infty} \frac{1+2+\dots+n}{n^2 + 4n + 1} \quad (20)$$
- $$\lim_{n \rightarrow \infty} \left(\frac{1}{1 \cdot 2} + \frac{1}{2 \cdot 3} + \dots + \frac{1}{n(n+1)} \right) \quad (22)$$
- $$\lim_{n \rightarrow \infty} (e^{-n})^{\ln n} \quad (1)$$
- $$\lim_{n \rightarrow \infty} \frac{n^4 + 2n^2 + 6}{3n^3 + 10n} \quad (3)$$
- $$\lim_{n \rightarrow \infty} \left(\frac{n^2 - 5n + 6}{2n + 10} - \frac{n}{2} \right) \quad (5)$$
- $$\lim_{n \rightarrow \infty} \frac{\sqrt[3]{n^4 + 2n^2 + 6 + 27n^6}}{\sqrt{3n^3 + 10n + 4n^4}} \quad (7)$$
- $$\lim_{n \rightarrow \infty} \frac{16^n + 4^{n+1}}{2^{4n+2} + 2^{n+3}} \quad (9)$$
- $$\lim_{n \rightarrow \infty} \sqrt{\frac{4n^2 + 2}{n^2 + 1000n}} \quad (11)$$
- $$\lim_{n \rightarrow \infty} e^{\frac{n^4 + 2n^2 + 6}{3n^4 + 10n}} \quad (13)$$
- $$\lim_{n \rightarrow \infty} (\sqrt{n^2 + 5n} - n) \quad (15)$$
- $$\lim_{n \rightarrow \infty} (\sqrt{n^2 + n + 1} - n) \quad (17)$$
- $$\lim_{n \rightarrow \infty} (\sqrt{n^2 + an} - \sqrt{n^2 + bn}) \quad (19)$$
- $$\lim_{n \rightarrow \infty} \frac{1^2 + 2^2 + \dots + n^2}{n^3 + n^2 + 1} \quad (21)$$
- * רמז לשאלה 22: $\frac{1}{n(n+1)} = \frac{1}{n} - \frac{1}{n+1}$

הערה חשובה מאוד!

בפתרון המלא, יופיע במקום המשתנה n – המשתנה x . יש להתייחס אל x כאל מספר טבעי! בנוסף, יש לזכור שסדרה היא פונקציה (מהטבעיים לממשיים) ולכן לעיתים אומר פונקציה במקום סדרה.

תשובות סופיות

- | | |
|---|---|
| 4 (2) | 0 (1) |
| 0 (4) | ∞ (3) |
| 1 (6) | -5 (5) |
| $\frac{1-\sqrt{3}}{2-\sqrt{5}}$ (8) | 1.5 (7) |
| 4 (10) | 0.25 (9) |
| $\ln 3$ (12) | 2 (11) |
| | $e^{\frac{1}{3}}$ (13) |
| $(\lim a_n = \infty) \Leftrightarrow (a > 0, b = 0)$, $(\lim a_n = \sqrt[n]{a/b}) \Leftrightarrow (b \neq 0)$ (14) | |
| | $(\lim a_n = -\infty) \Leftrightarrow (a < 0, b = 0)$ |
| $\frac{k}{2}$ (16) | 2.5 (15) |
| 0.5 (18) | 0.5 (17) |
| 0.5 (20) | $\frac{a-b}{2}$ (19) |
| 1 (22) | $\frac{1}{3}$ (21) |

חישוב גבול לפי אוילר

שאלות

חשב את הגבולות הבאים :

$$\lim_{n \rightarrow \infty} \left(1 + \frac{1}{n^2}\right)^n \quad (2)$$

$$\lim_{n \rightarrow \infty} \left(1 + \frac{1}{2n}\right)^n \quad (1)$$

$$\lim_{n \rightarrow \infty} \left(1 - \frac{1}{n^2}\right)^{n^2-1} \quad (4)$$

$$\lim_{n \rightarrow \infty} \left(\frac{n+2}{n}\right)^n \quad (3)$$

$$\lim_{n \rightarrow \infty} \left(\frac{n^2+n+1}{n^2+n+4}\right)^{4n^2} \quad (6)$$

$$\lim_{n \rightarrow \infty} \left(\frac{2n+3}{2n-3}\right)^n \quad (5)$$

$$\lim_{n \rightarrow \infty} \left(\frac{n^2+4n+1}{n^2+n+2}\right)^{10n} \quad (7)$$

תשובות סופיות

$$1 \quad (2)$$

$$e^{0.5} \quad (1)$$

$$e^{-1} \quad (4)$$

$$e^2 \quad (3)$$

$$e^{-12} \quad (6)$$

$$e^3 \quad (5)$$

$$e^{30} \quad (7)$$

חישוב גבול לפי כלל הסנדוויץ'

שאלות

חשב את הגבולות בשאלות 1-5:

$$\lim_{n \rightarrow \infty} \frac{n!}{n^n} \quad (2) \qquad \lim_{n \rightarrow \infty} \sqrt[n]{2^n + 3^n + 4^n} \quad (1)$$

$$\lim_{n \rightarrow \infty} \frac{1 \cdot 3 \cdot 5 \cdots (2n-1)}{2 \cdot 4 \cdot 6 \cdots 2n} \quad (4) \qquad \lim_{n \rightarrow \infty} \sqrt[n]{1 + 2^{4n + \frac{1}{n}}} \quad (3)$$

$$\lim_{n \rightarrow \infty} \left(\frac{1}{\sqrt{n^2 + 1}} + \frac{1}{\sqrt{n^2 + 2}} + \dots + \frac{1}{\sqrt{n^2 + n}} \right) \quad (5)$$

רמו לשאלה 4: הוכח כי $a_n < \frac{1}{\sqrt{2n+1}}$.

(6) הוכח שכל אחת מהסדרות הבאות מתכנסת ל-0:

$$א. a_n = \left(\sqrt{2} - 2^{\frac{1}{3}} \right) \left(\sqrt{2} - 2^{\frac{1}{5}} \right) \cdots \left(\sqrt{2} - 2^{\frac{1}{2n+1}} \right)$$

$$ב. a_n = n^\alpha - (n+1)^\alpha, \alpha \in (0, 1)$$

(7) יהי x מספר ממשי וחיובי.

$$נתבונן בסדרה: $a_n = \frac{6n + \sqrt{x^2 n^2}}{3n + \sqrt{2}}$$$

הוכח כי $\lim_{n \rightarrow \infty} a_n > 2$.

(8) חשב את הגבול: $\lim_{n \rightarrow \infty} \sqrt[n^2]{2^{3n^2-4} + 3^{2n^2+1} + 4^{1.5n^2+5} + 10^n}$

תשובות סופיות

- 4 (1)
- 0 (2)
- 1 (3)
- 0 (4)
- 1 (5)
- שאלת הוכחה. (6)
- שאלת הוכחה. (7)
- 9 (8)

חישוב גבול לפי מבחן המנה ומבחן השורש

שאלות

חשב את הגבולות הבאים:

$$\lim_{n \rightarrow \infty} \frac{2^n}{n!} \quad (2)$$

$$\lim_{n \rightarrow \infty} \frac{\sqrt[n]{n!}}{4n} \quad (4)$$

$$\lim_{n \rightarrow \infty} \frac{n!}{n^n} \quad (1)$$

$$\lim_{n \rightarrow \infty} \sqrt[n]{\frac{(2n)!}{(n!)^2}} \quad (3)$$

$$\lim_{n \rightarrow \infty} \frac{\sqrt[n]{(2n)!}}{2n} \quad (5)$$

תשובות סופיות

$$0 \quad (2)$$

$$\frac{1}{4e} \quad (4)$$

$$0 \quad (1)$$

$$4 \quad (3)$$

$$\infty \quad (5)$$

חישוב גבול של סדרה רקורסיבית

שאלות

בשאלות 1-3 נתונה סדרה בעזרת נוסחת נסיגה (רקורסיה). הוכח שהסדרה מתכנסת וחשב את גבולה.

$$a_{n+1} = \sqrt{2+a_n}, a_1 = \sqrt{2} \quad (1)$$

$$a_{n+1} = \sqrt{2a_n - 1}, a_1 = 2 \quad (2)$$

$$a_{n+1} = \frac{1}{2} \left(a_n + \frac{1}{a_n} \right), a_1 = 2 \quad (3)$$

$$(4) \text{ יהיו } a > 0, x_1 > 0$$

$$\text{נגדיר סדרה } x_n \text{ ברקורסיה על ידי } x_{n+1} = \frac{1}{2} \left(x_n + \frac{a}{x_n} \right), \text{ לכל } n.$$

הוכח שהסדרה מתכנסת ל- \sqrt{a} .

$$(5) \text{ יהי } x_1 = a \geq 0$$

$$\text{נגדיר סדרה } x_n \text{ ברקורסיה על ידי: } x_{n+1} = \frac{1}{5} (x_n^2 + 6), \text{ לכל } n.$$

א. מצא את כל הערכים של הקבוע a , עבורם הסדרה עולה/יורדת.

ב. קבע האם הסדרה x_n מתכנסת עבור $3 < a < 3.5$.

$$(6) \text{ יהיו } 0 < b_1 < a_1$$

$$\text{נגדיר: } a_{n+1} = \frac{a_n + b_n}{2}, b_{n+1} = \sqrt{a_n b_n}, \text{ לכל } n.$$

הוכח שהסדרות a_n ו- b_n מתכנסות ומתקיים $\lim_{n \rightarrow \infty} a_n = \lim_{n \rightarrow \infty} b_n$.

$$(7) \quad \text{נתונה הסדרה } a_{n+1} = 2a_n + 3a_{n-1}, a_1 = 1, a_2 = 1.$$

א.1. נגדיר סדרה חדשה b_n על ידי: $b_n = \frac{a_n}{a_{n+1}}$.

הנח שהגבול $\lim_{n \rightarrow \infty} b_n$ קיים וחשב אותו.

הערה: בשלב זה אין לנו את הכלים להוכיח שהגבול $\lim_{n \rightarrow \infty} b_n$ קיים. בהמשך הפרק נלמד מספר שיטות להוכיח זאת.

א.2. בעזרת התוצאה של הסעיף הקודם הוכח שהסדרה a_n שואפת לאינסוף.

ב.1. מצא ביטוי סגור עבור הסדרה a_n (כלומר נוסחה לא רקורסיבית).

ב.2. הוכח שהגבול $\lim_{n \rightarrow \infty} \frac{a_n}{a_{n+1}}$ קיים, וחשב אותו.

ב.3. הוכח באינדוקציה שהביטוי הסגור שמצאת בסעיף ב.1. הוא אכן נכון.

תשובות סופיות

(1) הגבול 2.

(2) הגבול 1.

(3) הגבול 1.

(4) הגבול הוא \sqrt{a} .

(5) א. אם $2 \leq a \leq 3$ הסדרה יורדת, אחרת היא עולה.
ב. לא מתכנסת.

(6) שאלת הוכחה.

(7) ב.1. $a_n = \frac{1}{6} \cdot 3^n - \frac{1}{2} \cdot (-1)^n$

חישוב גבול לפי ההגדרה

שאלות

על סמך ההגדרה של גבול של סדרה, הוכח כי:

$$\lim_{n \rightarrow \infty} \frac{n^2 - 1}{n^2 + 1} = 1 \quad (2)$$

$$\lim_{n \rightarrow \infty} \frac{2n+1}{4n+3} = \frac{1}{2} \quad (1)$$

$$\lim_{n \rightarrow \infty} \frac{4n^2 - 2n + 1}{2n^2 + n + 3} = 2 \quad (4)$$

$$\lim_{n \rightarrow \infty} \frac{n^2 + (-1)^n}{n^2 + 1} = 1 \quad (3)$$

$$\lim_{n \rightarrow \infty} n^3 - n^2 + 5n + 6 = \infty \quad (6)$$

$$\lim_{n \rightarrow \infty} 2n + 4 = \infty \quad (5)$$

$$\lim_{n \rightarrow \infty} e^{2n+1} = \infty \quad (8)$$

$$\lim_{n \rightarrow \infty} \log(2n+5) = \infty \quad (7)$$

$$\lim_{n \rightarrow \infty} (\sqrt{n^2 + 4n} - n) = 2 \quad (10)$$

$$\lim_{n \rightarrow \infty} \log \frac{1}{n} = -\infty \quad (9)$$

לתשובות מלאות בסרטוני וידאו היכנסו לאתר www.GooL.co.il

מתמטיקה א לכלכלנים

פרק 9 - חקירת משוואה ממעלה שנייה

תוכן העניינים

1. פתרון משוואות ממעלה שנייה עם פרמטר 90
2. חקירה של משוואה ממעלה שנייה (ללא ספר)

פתרון משוואות ממעלה שנייה עם פרמטר:

סיכום כללי:

משוואות מהצורה: $ax^2 + bx + c = 0$ המכילות פרמטר כלשהו, m , המגולם בתוך הביטויים של המקדמים a , b ו- c נקראות משוואות עם פרמטר. פתרון של משוואה עם פרמטר יתבצע באופן רגיל, אך יכול להכיל את הפרמטר.

שאלות:

(1) פתור את המשוואה: $x^2 + mx - 12m^2 = 0$.

(2) פתור את המשוואה: $2x^2 + 5m^2 = (11m + 1)x - 5m$.

תשובות סופיות:

(1) $x_1 = 3m$, $x_2 = -4m$

(2) $x_1 = 5m$, $x_2 = \frac{m+1}{2}$

מתמטיקה א לכלכלנים

פרק 10 - אינטגרלים בשיטת אינטגרציה בחלקים

תוכן העניינים

1. אינטגרלים בשיטת אינטגרציה בחלקים 91

אינטגרלים בשיטת אינטגרציה בחלקים

שאלות

חשב את האינטגרלים בשאלות 1-12 :

$$\int x^4 \ln x dx \quad (2) \qquad \int x e^x dx \quad (1)$$

$$\int x^2 e^{-4x} dx \quad (4) \qquad \int (x^2 + 2x + 3) \ln x dx \quad (3)$$

$$\int \ln \frac{1}{\sqrt[3]{x}} dx \quad (6) \qquad \int \ln x dx \quad (5)$$

$$\int \frac{\ln x}{x^2} dx \quad (8) \qquad \int x \cdot \ln \sqrt{x-2} dx \quad (7)$$

$$\int \left(\frac{\ln x}{x} \right)^2 dx \quad (10) \qquad \int \ln^2 x dx \quad (9)$$

$$\int (x+1)^4 \cdot \sqrt{x+2} dx \quad (12) \qquad \int \frac{x e^x}{(x+1)^2} dx \quad (11)$$

(13) מצא נוסחת נסיגה עבור $\int x^n e^x dx$, כאשר n טבעי.

(14) חשב את $\int x^4 e^x dx$.

תשובות סופיות

$$xe^x - e^x + c \quad (1)$$

$$\frac{x^5}{5} \left(\ln x - \frac{1}{5} \right) + c \quad (2)$$

$$\left(\frac{x^3}{3} + x^2 + 3x \right) \ln x - \frac{x^3}{9} + \frac{x^2}{2} + 3x + c \quad (3)$$

$$-\frac{x^2}{4} e^{-4x} + \frac{1}{2} \left(-\frac{1}{4} x e^{-4x} - \frac{1}{16} e^{-4x} \right) + c \quad (4)$$

$$x \ln x - x + c \quad (5)$$

$$-\frac{1}{3} (x \ln x - x) + c \quad (6)$$

$$\frac{1}{5} \left(\frac{x^2}{2} \ln(x-2) - \frac{1}{2} \left(\frac{x^2}{2} + 2x + 4x \ln|x-2| \right) \right) + c \quad (7)$$

$$-\frac{1}{x} \ln x - \frac{1}{x} + c \quad (8)$$

$$x(\ln x)^2 - 2(x \ln x - x) + c \quad (9)$$

$$-\frac{1}{x} \ln x - \frac{2}{x} (\ln x - 1) + c \quad (10)$$

$$\frac{e^x}{x+1} + c \quad (11)$$

$$\frac{2}{9} (x+1)(x+2)^{\frac{9}{2}} - \frac{4}{99} (x+2)^{\frac{11}{2}} + c \quad (12)$$

$$x^n e^x - n \int x^{n-1} e^x dx \quad (13)$$

$$e^x (x^4 - 4x^3 + 12x^2 - 24x + 24) + c \quad (14)$$