

# פיזיקה חשמל לתלמידי רוקחות



## תוכן העניינים

1	מבוא למבנה החומר	(ללא ספר)
1	הכוח החשמלי- חוק קולון	
5	השדה החשמלי	
8	תנועה בשדה חשמלי אחיד	
10	מוליכים	
13	חומרים דיאלקטריים	
15	מתח, פוטנציאל ואנרגיה פוטנציאלית חשמלית	
25	זרם מתח ותנגדות	
33	אנרגיה והספק במעגל החשמלי	
38	חיבור נגדים וחוקי קירכהוף	
47	קבלים	

# פיזיקה חשמל לתלמידי רוקחות

פרק 1 - מבוא למבנה החומר

תוכן העניינים

1. מבוא למבנה החומר ..... (ללא ספר)

# פיזיקה חשמל לתלמידי רוקחות

פרק 2 - הכוח החשמלי- חוק קולון

תוכן העניינים

1. חוק קולון.....1
2. תרגילים.....2

## חוק קולון:

### שאלות:

#### (1) אלקטרון ופרוטון

אלקטרון ופרוטון נמצאים במרחק של 3A אחד מהשני. מהו הכוח הפועל על כל אחד מהם? (גודל וכיוון).

#### (2) שני מטענים על ציר ה-X

שני גופים טעונים במטענים:  $q_1 = 0.2mc, q_2 = 0.3mc$ .

מיקום הגוף הראשון הוא:  $\vec{r}_1(3m, 0)$  ומיקום הגוף השני הוא:  $\vec{r}_1(8m, 0)$ .

א. חשב את הכוח החשמלי הפועל על כל גוף גודל וכיוון.

ב. מהי תאוצת כל גוף באותו הרגע אם מסותיהן הן:  $m_1 = 3kg, m_2 = 8kg$ .

#### (3) שני מטענים במישור

שני גופים טעונים במטענים:  $q_1 = 15\mu c, q_2 = -20\mu c$ .

מיקום הגוף הראשון הוא:  $\vec{r}_1(0, 0)$  ומיקום הגוף השני הוא:  $\vec{r}_1(5m, 3m)$ .

א. חשב את הכוח החשמלי הפועל על כל גוף גודל וכיוון.

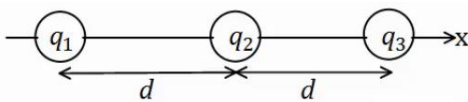
ב. מהי תאוצת כל גוף באותו הרגע אם מסותיהן הן:  $m_1 = 3kg, m_2 = 8kg$ .

#### (4) 3 מטענים על ציר ה-X

שלושה מטענים מונחים על ציר ה-x במרווחים של  $d = 10cm$  אחד מהשני.

גודל המטענים הוא:  $q_1 = 2\mu c, q_2 = -10\mu c, q_3 = 5\mu c$ .

מצא את הכוח הפועל על כל מטען גודל וכיוון.



### תשובות סופיות:

(1)  $F = -2.56 \cdot 10^9 N$ , כוח המשיכה.

(2) א. שניהם נעים בכיוונים הפוכים, ב-  $F = 21.6N$ . ב.  $a_1 = -7.2 \frac{m}{sec^2} \hat{x}$ ,  $a_2 = 2.7 \frac{m}{sec^2} \hat{x}$ .

(3) א.  $|F_1| = |F_2| = 7.94 \cdot 10^{-2} N$ ,  $\theta_1 = 30.96^\circ$ ,  $\theta_2 = 210.96^\circ$ . ב.  $a_1 \approx 2.65 \cdot 10^{-2} \frac{m}{sec}$ .

(4)  $\sum \vec{F}_1 = 15.75N\hat{x}$ ,  $\sum \vec{F}_2 = 27N\hat{x}$ ,  $\sum \vec{F}_3 = 42.75N\hat{x}$

## תרגילים:

### שאלות:



#### (1) מטען בפינת ריבוע

חשב את הכוח הפועל על המטען בפינה הימנית התחתונה של הריבוע.  $q$  ו- $a$  נתונים.

#### (2) שני כדורים תלויים

שני כדורים בעלי מסה  $m$  ומטען זהה תלויים מהתקרה ע"י חוטים בעלי אורך  $L$ , הזווית בין החוטים היא  $30^\circ$  מעלות. מצא את מטען הכדורים.

#### (3) מהירות זוויתית באטום המימן

אטום המימן מורכב מפרוטון בגרעין ואלקטרון הסובב סביב הגרעין בתנועה מעגלית ברדיוס של  $0.53$  אנגסטרומ. מצא את המהירות הזוויתית של האלקטרון, אם ידוע כי מסת האלקטרון היא:  $m_e = 9.1 \cdot 10^{-31} \text{ kg}$  ומטען האלקטרון והפרוטון הוא:  $q_e = -1.6 \cdot 10^{-19} \text{ C} = -q_p$ .



#### (4) מטענים בקודקודי משולש

שלושה מטענים זהים נמצאים על קודקודיו של משולש שווה צלעות. גודל כל מטען הוא  $q = 2\mu\text{C}$  ואורך צלע המשולש היא  $4\text{m}$ .

מצא את הכוח שמרגיש כל מטען כתוצאה מהמטענים האחרים.

**(5) כוח על כדור בקצה משולש**



שני כדורים קטנים, שמטען כל אחד מהם הוא:  $q = 10^{-5} \text{ C}$ , קבועים בנקודות A ו-B באיור. המרחק בין הנקודות הוא 30cm. בנקודה C הנמצאת במרחק של 30cm מכל אחד מהמטענים האלה, נמצא כדור מוליך קטן שמסתו 20gr והוא טעון במטען של:  $Q = -2 \cdot 10^{-5} \text{ C}$ .

משחררים את הכדור הנמצא בנקודה C.

- חשב את הגודל ואת הכיוון של הכוח על הכדור ברגע בו שוחרר.
- חשב את גודלה ואת כיוונה של תאוצת הכדור ברגע בו שוחרר.
- חשב את תאוצת הכדור בנקודה D.

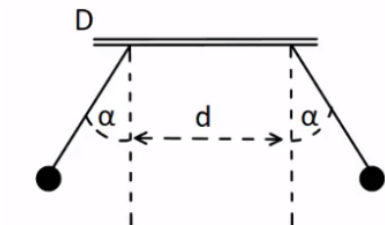
**(6) נחש את סימן המטענים**



שני מטענים נקודתיים ממוקמים בקודקודי משולש ישר זווית, בקצוות המיתר AB. נתון כי:  $Q_3 = 3\mu\text{C}$   $|q_1| = 3\mu\text{C}$  והכוח השקול F הפועל על  $Q_3$  פועל בכיוון אופקי שמאלה במקביל לצלע AB. בהזנחת כוח הכובד:

- מהם סימני המטענים  $q_1$  ו- $q_2$ ? נמק.
- חשב את מטען  $q_2$  אם הזווית  $\angle ACB$  היא זווית ישרה.
- מהו גודלו של הכוח השקול F?

**(7) שני מטענים תלויים**



שני כדורים שמסתם זהות  $m = 8\text{gr}$  ומטען זהה  $q$ , תלויים באמצעות חוטים משתי נקודות שהמרחק בניהם הוא  $d = 2\text{cm}$ . נתון:  $\alpha = 30^\circ$  ו- $l = 3\text{cm}$ . בטא את גודל המטען  $q$  באמצעות  $d, m, l, \alpha$  וחשב את גודל המטען  $q$ .

## תשובות סופיות:

$$\sum F_y = \frac{kq^2}{a^2} \left(1 - \frac{1}{\sqrt{2}}\right) \quad (1)$$

$$q = \sqrt{\frac{mg}{k} \tan(15) L^2 (2 - \sqrt{3})} \quad (2)$$

$$\omega = \sqrt{17} \cdot 10^{16} \frac{1}{\text{sec}} \quad (3)$$

$$\sum F = 3.897 \cdot 10^{-3} \text{ N} \quad (4)$$

$$a = 0 \quad \text{ג.} \quad a_y = 1,732 \frac{\text{m}}{\text{sec}^2} \quad \text{ב.} \quad 34.6 \text{ N} \quad \text{א.} \quad (5)$$

$$\sum F_x = 37.5 \text{ N} \quad \text{ג.} \quad q_2 = 7.11 \mu\text{c} \quad \text{ב.} \quad q_1 : q_2 \text{ חיובי.} \quad \text{א.} \quad (6)$$

$$q \approx 5.2 \cdot 10^{-8} \text{ c} , \quad q = \sqrt{\frac{mg \tan \alpha}{k}} (d + 2l \sin \alpha) \quad (7)$$

# פיזיקה חשמל לתלמידי רוקחות

פרק 3 - השדה החשמלי

תוכן העניינים

1. שדה חשמלי של מטענים נקודתיים ..... 5

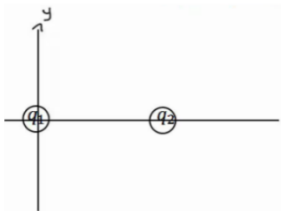
## שדה חשמלי של מטענים נקודתיים:

### שאלות:

#### 1) שדה בשתי נקודות

מטען  $q$  נמצא בראשית הצירים.

- חשב את השדה בנקודות  $(0, 2\text{m})$ ,  $(1\text{m}, 3\text{m})$ , אם נתון ש- $q = 5\text{c}$  (גודל וכיוון).
- חזור על סעיף א' אם  $q = -7\text{c}$ .
- מצא מה יהיה הכוח על מטען  $q_2 = 3\text{c}$  המגיע לנקודה  $(1\text{m}, 3\text{m})$  עבור סעיף א'.
- מצא מה יהיה הכוח על מטען  $q_3 = -4\text{c}$  המגיע לנקודה  $(1\text{m}, 3\text{m})$  עבור סעיף א' ללא  $q_2$ .



#### 2) חישוב שדה שקול בשלוש נקודות

מטען  $q_1 = 5\mu\text{c}$  נמצא בראשית הצירים.

מטען  $q_2 = 4\mu\text{c}$  נמצא במיקום  $(3\text{cm}, 0)$ .

מצא את השדה בנקודות הבאות:

- $(5\text{cm}, 0)$
- $(2\text{cm}, 0)$
- $(2\text{cm}, 1\text{cm})$

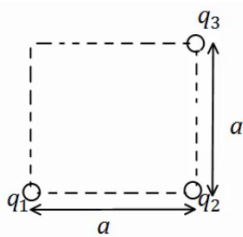
#### 3) חישוב שדה שקול בפינה של ריבוע

מטענים  $q_1, q_2, q_3$  נמצאים בשלוש פינותיו של ריבוע

בעל צלע  $a$ .

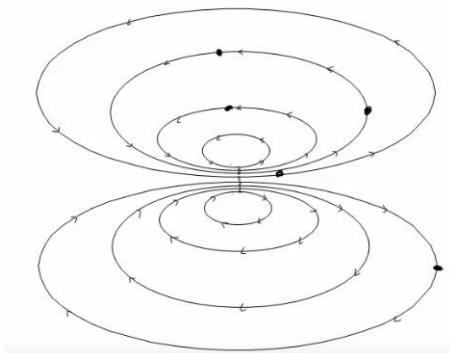
מהו השדה בפינה הרביעית?

$q_1, q_2, q_3, a$  נתונים.



#### 4) קווי שדה

באיור הבא מתוארים קווי שדה במרחב. צייר איכותית את וקטור השדה החשמלי בכל הנקודות המסומנות.



- (5) חלקיק על קו שדה**  
 חלקיק מתחיל לנוע ממנוחה במרחב בו קיים שדה חשמלי.  
 האם החלקיק ימשיך לנוע לאורך קו השדה עליו היה בתחילת התנועה לעד?
- (6) יחידות של השדה**  
 תלמיד טען שניתן לרשום את היחידות של השדה החשמלי גם כג'אול לקולון למטר. האם התלמיד צודק?
- (7) קווי שדה חוצים זה את זה**  
 תלמיד טען שקווי השדה של שני מטענים במרחב חוצים זה את זה? האם הדבר אפשרי? אם כן, אילו מטענים יקיימו טענה זו?
- (8) שדה מתאפס**  
 בתוך אזור מבודד נמצאים שני מטענים במיקומים שונים. גודל המטענים זהה וסימנם אינו ידוע. קבעו האם המטענים בעלי סימן זהה או סימן הפוך אם ידוע שקיימת נקודה במרחב שבה השדה מתאפס. הניחו שאין עוד מטענים במרחב.
- (9) גוף מרגיש שדה**  
 גוף קטן הנושא מטען של  $-5 \cdot 10^{-9} \text{ C}$  חשב בכוח חשמלי שגודלו  $4 \cdot 10^{-8} \text{ N}$  כלפי מטה. הניחו שכוח הכובד זניח.  
 א. מהו השדה החשמלי בנקודה בה נמצא הגוף?  
 ב. מה יהיה הכוח על פרוטון שיהיה באותה הנקודה?
- (10) שדה מתאפס בין שני מטענים**  
 שני מטענים  $q_1 = 3 \cdot 10^{-9} \text{ C}$  ו-  $q_2 = -5 \cdot 10^{-9} \text{ C}$  מרוחקים  $1.8 \text{ m}$  זה מזה.  
 באיזו נקודה מתאפס השדה החשמלי על הקו המחבר בין המטענים?
- (11) שדה בכמה נקודות**  
 מטען  $q_1 = 4 \cdot 10^{-6} \text{ C}$  נמצא בראשית. מטען אחר של  $q_2 = -2 \cdot 10^{-9} \text{ C}$  נמצא בנקודה (1,2) במטרים.  
 חשבו את השדה השקול בנקודות הבאות:  
 א. (0,2)  
 ב. (-1,-2)  
 ג.  $(-1,-4)^*$

## תשובות סופיות:

$$\vec{E} = 6.3 \cdot 10^9 \hat{x} + 15.75 \cdot 10^9 (-\hat{y}) \quad \text{ב.} \quad \vec{E} = 1.42 \cdot 10^9 \hat{x} + 4.27 \cdot 10^9 \hat{y} \quad \text{א.} \quad (1)$$

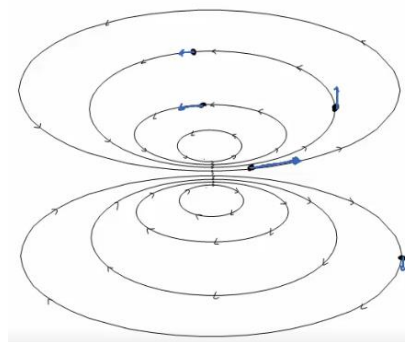
$$\vec{F}_3 = -4 \cdot (1.42 \cdot 10^9 \hat{x} + 4.27 \cdot 10^9 \hat{y}) \quad \text{ד.} \quad \vec{F} = 4.26 \cdot 10^9 \hat{x} + 12.81 \cdot 10^9 \hat{y} \quad \text{ג.}$$

$$E_{1_x} = 8.05 \cdot 10^7, E_{1_y} = 4.03 \cdot 10^7, E_{2_x} = -12.73 \cdot 10^7, E_{2_y} = 12.73 \cdot 10^7 \quad (2)$$

$$E_{T_x} = -4.68 \cdot 10^7, E_{T_y} = 16.77 \cdot 10^7$$

$$E_{T_y} = \frac{kq_1}{a^2} + \frac{kq_2}{2a^2} \cdot \frac{1}{\sqrt{2}}, E_{T_x} = \frac{kq_3}{a^2} - \frac{kq_2}{2a^2} \cdot \frac{1}{\sqrt{2}} \quad (3)$$

(4)



(5) לא.

(6) כן.

(7) לא.

(8) זהה.

$$\text{ב. ראה סרטון.} \quad \text{א. } |E| = 8 \frac{N}{C}, \text{ למעלה.} \quad (9)$$

$$x_2 = -6.19 \quad (10)$$

$$\vec{E} = -2.82\hat{x} - 5.63\hat{y} \frac{N}{C} \quad \text{ב.} \quad \vec{E} = 18\hat{x} + 9\hat{y} \quad \text{א.} \quad (11)$$

$$\vec{E} = -0.37\hat{x} - 1.59\hat{y} \quad \text{ג.}$$

# פיזיקה חשמל לתלמידי רוקחות

פרק 4 - תנועה בשדה חשמלי אחיד

תוכן העניינים

1. הסבר ותרגילים..... 8

## הסבר ותרגילים:

### שאלות:

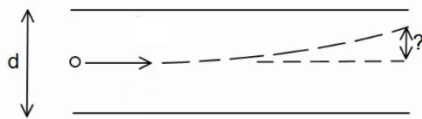
#### 1) מלוח אל לוח

שני לוחות ריבועיים נמצאים אחד מעל השני. אורך כל צלע היא 6 ס"מ, והמרחק בין הלוחות הוא 2 מ"מ. הלוחות טעונים בצפיפות מטען אחידה; המטען הכולל על הלוח התחתון הוא:  $Q = 6 \cdot 10^{-6} \text{ c}$  והמטען הכולל על הלוח העליון זהה והפוך בסימנו.

משחררים אלקטרון ממנוחה קרוב מאוד ומתחת ללוח העליון:  $\left( \begin{matrix} q_e = -1.6 \cdot 10^{-19} \text{ c} \\ m_e = 9.1 \cdot 10^{-31} \text{ kg} \end{matrix} \right)$

- כמה זמן ייקח לאלקטרון להגיע אל הלוח התחתון?
- מהי מהירותו בזמן פגיעתו בלוח?
- מהי האנרגיה הקינטית של האלקטרון באותו הרגע?

#### 2) חישוב סטייה



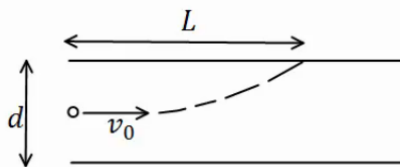
שני לוחות ריבועיים נמצאים אחד מעל השני. אורך הצלע של כל לוח היא 5 ס"מ והמרחק בין הלוחות הוא 2 מ"מ. הלוחות טעונים בצפיפות מטען אחידה.

המטען הכולל על הלוח העליון הוא:  $Q = 3 \cdot 10^{-11} \text{ c}$ , והמטען הכולל על הלוח התחתון זהה והפוך בסימנו.

אלקטרון נע במהירות:  $v_0 = 2 \cdot 10^7 \frac{\text{m}}{\text{sec}}$  במקביל ללוחות:  $\left( \begin{matrix} q_e = -1.6 \cdot 10^{-19} \text{ c} \\ m_e = 9.1 \cdot 10^{-31} \text{ kg} \end{matrix} \right)$

- מצא את הסטייה של האלקטרון (כמה ז' בציר ה-y) ברגע צאתו מן הלוחות.
- מהו כיוון מהירותו של האלקטרון בצאתו מן הלוחות?

#### 3) מטען לא מזוהה



שני לוחות ריבועיים נמצאים אחד מעל השני. המרחק בין הלוחות הוא d ואורך הצלע של כל לוח גדולה בהרבה מהמרחק בין הלוחות. הלוחות טעונים בצפיפות מטען אחידה, צפיפות

המטען המשטחית על הלוח העליון היא  $\sigma$  והצפיפות על הלוח התחתון זהה והפוכה בסימנה. מטען לא מזוהה נכנס בדיוק במרכז בין הלוחות במהירות  $v_0$

- בכיוון מקביל ללוחות. המטען פוגע בלוח העליון במרחק L.
- מצא את סימנו של המטען, בהנחה שהצפיפות הנתונה חיובית.
- מצא את היחס בין גודל המטען למסה שלו.

**תשובות סופיות:**

$$(1) \quad \text{א. } t \approx 1.1 \cdot 10^{-10} \text{ sec} \quad \text{ב. } v(t) = 3.65 \cdot 10^7 \frac{\text{m}}{\text{sec}} \quad \text{ג. } E_k = 6.06 \cdot 10^{-16} \text{ J}$$

$$(2) \quad \text{א. } y_x = 0.747 \text{ mm} \quad \text{ב. } \theta \approx 1.72^\circ$$

$$(3) \quad \text{א. סימן המטען שלילי.} \quad \text{ב. } \frac{q}{m} = \frac{dv_0^2}{4\pi k \sigma L^2}$$

# פיזיקה חשמל לתלמידי רוקחות

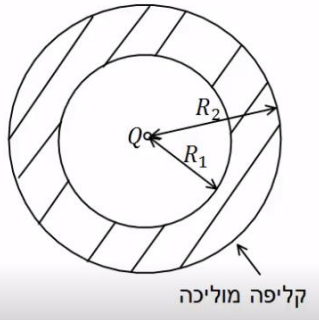
פרק 5 - מוליכים

תוכן העניינים

1. הסבר על מוליכים ..... (ללא ספר)
2. תרגילים ..... 10

## תרגילים:

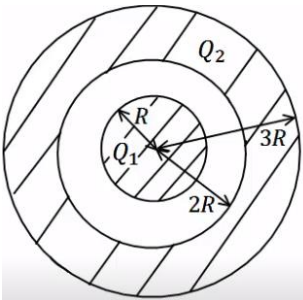
### שאלות:



**(1) מטען נקודתי וקליפה עבה**

מטען נקודתי  $Q$  נמצא במרכזה של קליפה כדורית מוליכה ועבה. לקליפה רדיוס פנימי  $R_1$  ורדיוס חיצוני  $R_2$ .

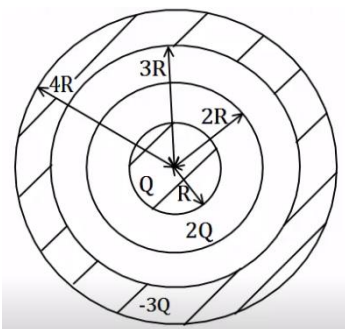
- א. מצא את השדה בכל המרחב אם הקליפה ניטרלית.
- ב. מהי התפלגות המטען על שפת הקליפה?



**(2) כדור מוליך וקליפה עבה טעונה**

כדור מוליך ברדיוס  $R$  טעון במטען  $Q_1$ . הכדור נמצא בתוך ובמרכזה של קליפה כדורית מוליכה עם רדיוס פנימי  $2R$  ורדיוס חיצוני  $3R$ . הקליפה טעונה, וסך המטען על הקליפה הוא  $Q_2$ .

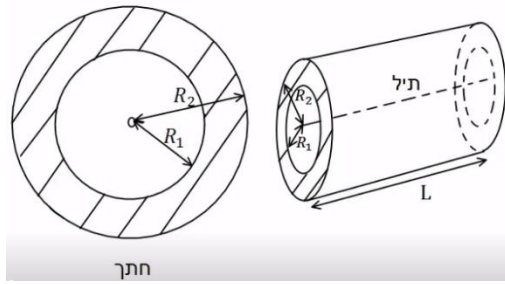
- א. מצא את השדה החשמלי בכל המרחב.
- ב. מהי התפלגות המטען על שפת הכדור ושפת הקליפה?
- ג. מטען נקודתי  $q$  מונח ב-  $r = 1.5R$ . מהו הכוח הפועל על המטען אם ניתן להניח שהשפעה שלו על המערכת זניחה.



**(3) כדור מוליך קליפה דקה וקליפה עבה**

במערכת הבאה ישנו כדור מוליך ברדיוס  $R$  הטעון במטען  $Q$ . מסביב לכדור ישנה קליפה כדורית דקה ברדיוס  $2R$  הטעונה במטען  $2Q$ . את הכדור והקליפה מקיפה קליפה כדורית עבה ומוליכה בעלת רדיוס פנימי  $3R$  ורדיוס חיצוני  $4R$  הטעונה במטען כולל  $-3Q$ .

- א. מצא את השדה בכל המרחב.
- ב. מצא את התפלגות המטען בכל המרחב.



**4) תיל וקליפה גלילית עבה**

במערכת הבאה ישנו תיל באורך  $L$  הטעון במטען כולל  $Q$ . התיל נמצא במרכזה של קליפה גלילית עבה ומוליכה בעלת רדיוס פנימי  $R_1$  ורדיוס חיצוני  $R_2$ .

אורך הקליפה הוא  $L$  גם כן והיא ניטרלית. הנח שאורך התיל והקליפה גדול בהרבה מהרדיוסים.

- א. מהי צפיפות המטען ליחידת אורך בתיל?
- ב. מצא את השדה החשמלי בכל המרחב.
- ג. מהי צפיפות המטען על שפת הקליפה?

## תשובות סופיות:

$$\sigma_1 = \frac{q_1}{4\pi R_1}, \sigma_2 = \frac{q_2}{4\pi R_2} \quad \text{ג.}$$

$$E = \begin{cases} \frac{kQ}{r^2} & r < R_1 \\ 0 & R_1 < r < R_2 \quad \text{א. (1)} \\ \frac{kQ}{r^2} & R_2 < r \end{cases}$$

$$\sigma_1 = \frac{Q_1}{4\pi R^2}, \sigma_2 = \frac{-Q_1}{4\pi 4R^2}, \sigma_3 = \frac{q_3}{4\pi (3R)^2} \quad \text{ג.}$$

$$E = \begin{cases} 0 & r < R \\ \frac{kQ_1}{r^2} & R < r < 2R \quad \text{א. (2)} \\ \frac{k(Q_1 + Q_2)}{r^2} & 3R < r \end{cases}$$

$$F = q \frac{kQ_1}{(1.5R)^2} \quad \text{ג.}$$

$$\sigma_1 = \frac{Q}{4\pi R^2}, \sigma_2 = \frac{Q}{8\pi R^2}, \sigma_3 = \frac{-3Q}{4\pi 9R^2} \quad \text{ג.}$$

$$E = \begin{cases} 0 & r < R \\ \frac{kQ}{r^2} & R < r < 2R \\ \frac{k3Q}{r^2} & 2R < r < 3R \quad \text{א. (3)} \\ 0 & 3R < r < 4R \\ 0 & 4R < r \end{cases}$$

$$E = \begin{cases} \frac{2k\lambda}{r} & r < R_1 \\ 0 & R_1 < r < R_2 \quad \text{ג.} \\ \frac{2k\lambda}{r} & R_2 < r \end{cases}$$

$$\lambda = \frac{Q}{L} \quad \text{א. (4)}$$

$$\sigma_1 = -\frac{\lambda}{2\pi R_1} \quad \text{ג.}$$

# פיזיקה חשמל לתלמידי רוקחות

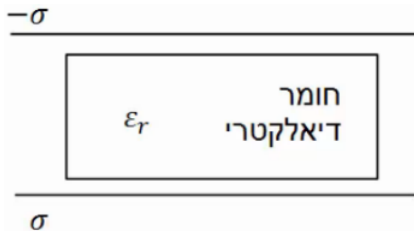
פרק 6 - חומרים דיאלקטריים

תוכן העניינים

1. הסברים ותרגילים ..... 13

## הסברים ותרגילים:

### שאלות:

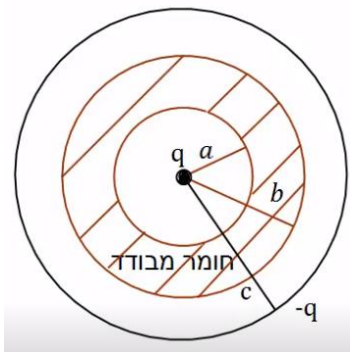


**(1) חומר דיאלקטרי בין שני לוחות**

חומר דיאלקטרי בעל מקדם  $\epsilon_r = 2$  מוכנס בין שני לוחות גדולים מאוד, הטעונים בצפיפות

מטען משטחית:  $\sigma = 3 \cdot 10^{-3} \frac{C}{m^2}$ .

מהו השדה החשמלי בתוך החומר, אם הצפיפות בלוח העליון שלילית ובתחתון חיובית.



**(2) מטען נקודתי בתוך מעטפת דיאלקטרית**

מטען נקודתי  $q = 2 \cdot 10^{-6} C$  מוקף במעטפת כדורית

מבודדת בעלת רדיוס פנימי  $a = 5c.m$  ורדיוס

חיצוני  $b = 8c.m$ . המקדם הדיאלקטרי של המעטפת

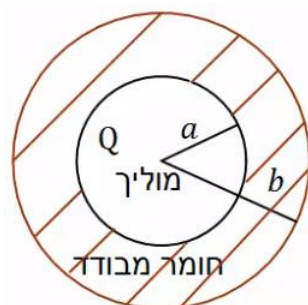
המבודדת הוא:  $\epsilon_r = 3$ . את כל המערכת עוטפת

קליפה מוליכה דקה ברדיוס  $c = 10c.m$  הטעונה

במטען  $-q = -2 \cdot 10^{-6} C$ .

מהו השדה החשמלי בכל המרחב אם הקליפה

המבודדת אינה טעונה?



**(3) כדור מוליך בתוך מעטפת דיאלקטרית**

כדור מוליך ברדיוס  $a$  טעון במטען  $Q$ .

הכדור מוקף במעטפת עבה העשויה חומר דיאלקטרי

בעל מקדם  $\epsilon_r$ . הרדיוס הפנימי של המעטפת

הדיאלקטרית צמוד לרדיוס הכדור  $a$  והרדיוס

החיצוני שווה ל- $b$ .

הבא את השדה החשמלי בכל המרחב באמצעות הפרמטרים של הבעיה.

### תשובות סופיות:

$$E = 1.7 \cdot 10^8 \frac{N}{C} \quad (1)$$

$$E = \begin{cases} \frac{kq}{r^2} & r < a \\ \frac{kq}{r^2} & a < r < b \\ \frac{kq}{\epsilon_r} & a < r < b \\ \frac{kq}{r^2} & b < r < c \\ 0 & c < r \end{cases} \quad (2)$$

$$E = \begin{cases} 0 & r < a \\ \frac{kQ}{\epsilon_r} & a < r < b \\ \frac{kQ}{r^2} & b < r \end{cases} \quad (3)$$

# פיזיקה חשמל לתלמידי רוקחות

פרק 7 - מתח, פוטנציאל ואנרגיה פוטנציאלית חשמלית

תוכן העניינים

1. עבודה ואנרגיה של הכוח החשמלי. 15
2. פוטנציאל ומתח. 17
3. פוטנציאל במוליכים. 19
4. תרגילים נוספים. 20

## עבודה ואנרגיה של הכוח החשמלי:

### שאלות:

#### (1) עבודה להביא מטען מהאינסוף

מהי העבודה הדרושה להביא מטען  $Q_1 = 2 \cdot 10^{-6} \text{ C}$  מהאינסוף למרחק  $r = 50 \text{ cm}$  ממטען  $Q_2 = 3 \cdot 10^{-6} \text{ C}$  המקובע במקום?

#### (2) מטען מגיע עם מהירות מהאינסוף

מטען  $Q_1 = 4 \cdot 10^{-5} \text{ C}$  בעל מסה  $m = 10^{-3} \text{ kg}$  נע מהאינסוף במהירות  $v_0 = 20 \frac{\text{m}}{\text{sec}}$  כלפי מטען  $Q_2 = 5 \cdot 10^{-5} \text{ C}$  המקובע במקום.  
 א. מהו המרחק בו ייעצר רגעית המטען?  
 ב. מהי מהירות המטען כאשר מרחקו  $100 \text{ m}$ ?

#### (3) עבודה להרחיק שני מטענים

חשב את העבודה הדרושה להרחיק שני מטענים:  $Q_1 = 3 \cdot 10^{-6} \text{ C}$ ,  $Q_2 = -4 \cdot 10^{-6} \text{ C}$  ממרחק  $r_1 = 20 \text{ cm}$  למרחק  $r_2 = 40 \text{ cm}$ .  
 בדוק האם הסימן הגיוני.

#### (4) עבודה להכניס מטען לתוך קליפה טעונה

חשב את העבודה הדרושה להביא מטען של  $Q_1 = 3 \cdot 10^{-5} \text{ C}$  לתוך קליפה כדורית ברדיוס  $R = 0.8 \text{ m}$  הטעונה בצפיפות מטען משטחית  $\sigma = 2 \cdot 10^{-3} \frac{\text{C}}{\text{m}^2}$ .

#### (5) עבודה של לוח אינסופי

מטען  $Q = 2 \cdot 10^{-6} \text{ C}$  נמצא במרחק  $d = 30 \text{ cm}$  מלוח אינסופי הטעון בצפיפות מטען ליחידת שטח  $\sigma = 5 \cdot 10^{-3} \frac{\text{C}}{\text{m}^2}$ .  
 חשב את העבודה הדרושה להביא את המטען אל הלוח.

**6) מטען זה בין שני לוחות**

שני לוחות גדולים מאוד טעונים בצפיפויות מטען משטחיות הפוכות  $\sigma = \pm 3 \cdot 10^{-3} \frac{C}{m^2}$ .

המרחק בין הלוחות הוא  $d = 5 \text{ cm}$ .

מצא את העבודה הדרושה להעביר מטען של  $Q = 2 \cdot 10^{-6} \text{ C}$  מהלוח השלילי אל הלוח החיובי. הזנח את השפעת המטען על השדה של הלוחות.

**תשובות סופיות:**

$$W = 108 \cdot 10^{-3} \text{ J} \quad (1)$$

$$r = 90 \text{ m} \quad \text{א.} \quad (2)$$

$$W = 0.27 \text{ J}, \quad \text{ב.} \quad (3)$$

$$W = 5.43 \cdot 10^3 - 0 \quad (4)$$

$$W = 170 \text{ J} \quad (5)$$

$$W = 33.9 \text{ J} \quad (6)$$

$$v_F \approx 6.32 \frac{\text{m}}{\text{sec}} \quad \text{ב.}$$

## פוטנציאל ומתח:

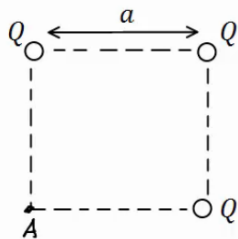
### שאלות:

#### (1) פוטנציאל שיוצר מטען בשתי נקודות

חשב את הפוטנציאל שיוצר המטען  $Q_1 = 2 \cdot 10^{-6} \text{ c}$  במרחק  $r_1 = 0.8 \text{ m}$  ובמרחק  $r_2 = 0.3 \text{ m}$  מהמטען. מהי העבודה הדרושה להזיז את המטען  $Q_2 = 5 \cdot 10^{-6} \text{ c}$  מהמרחק הראשון למרחק השני?

#### (2) 3 מטענים בפינות של ריבוע

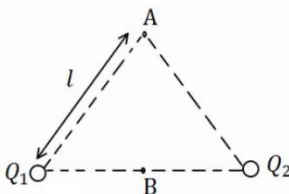
בשלוש פינות של ריבוע מקובעים שלושה מטענים זהים  $Q = 2 \cdot 10^{-5} \text{ c}$ . אורך צלע הריבוע היא  $a = 3 \text{ cm}$ .



- חשב את הפוטנציאל בפינה הרביעית של הריבוע.
- חשב את הפוטנציאל במרכז הריבוע.
- חשב את העבודה הדרושה להזיז את המטען  $q = 3 \cdot 10^{-6} \text{ c}$  ממרכז הריבוע לקצה הריבוע.

#### (3) שני מטענים על משולש שווה צלעות

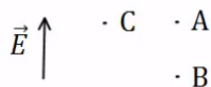
שני מטענים זהים  $Q_1 = Q_2 = 10^{-6} \text{ c}$  נמצאים על קדקודיו של משולש שווה צלעות בעל אורך צלע  $l = 5 \text{ cm}$ .



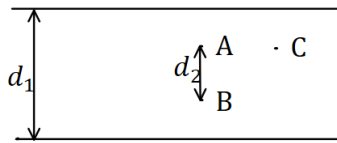
- מצא את המתח בין הנקודה A הנמצאת בקודקוד השלישי של המשולש לבין הנקודה B הנמצאת באמצע הצלע המחברת את שני המטענים.
- חשב את העבודה הדרושה להביא מטען של  $q = 5 \cdot 10^{-6} \text{ c}$  מהקדקוד אל אמצע הצלע.

#### (4) פוטנציאל בין לוחות

שני לוחות גדולים מאוד טעונים במטענים בעלי סימן הפוך. ידוע כי כיוון השדה בין הלוחות הוא מהלוח התחתון ללוח העליון.



- איזה מהלוחות טעון במטען חיובי ואיזה במטען שלילי?
- איזה מהלוחות נמצא בפוטנציאל יותר גבוה?
- איזו מהנקודות A ו-B נמצאת בפוטנציאל יותר גבוה?
- איזה מהנקודות A ו-C, הנמצאות באותו גובה, נמצאת בפוטנציאל יותר גבוה?

**5) מתח בין לוחות**

שני לוחות גדולים מאוד נמצאים במרחק  $d_1 = 40\text{cm}$  זה מזה. המתח בין הלוחות הוא  $V = 20\text{V}$ , וידוע כי הלוח העליון נמצא בפוטנציאל גבוה יותר.

א. איזה מהלוחות טעון במטען חיובי ואיזה במטען שלילי?

ב. מהו השדה בין הלוחות (גודל וכיוון)?

ג. מהי העבודה הדרושה להזיז מטען  $Q = 2 \cdot 10^{-6}\text{C}$

מ-A ל-B, אם ידוע שהמרחק בין הנקודות הוא  $d_2 = 5\text{cm}$ ?

ד. מהו המתח בין A ל-B?

ה. מהי העבודה הדרושה להזיז מטען  $Q = 2 \cdot 10^{-6}\text{C}$  מ-A ל-C - הנמצאת באותו

הגובה של A?

**תשובות סופיות:**

$$W = 18.75 \cdot 10^{-2}\text{J} \quad (1)$$

$$W = -27.65\text{J} \quad \text{ג.}$$

$$V_B = 25.46 \cdot 10^6\text{V} \quad \text{ב.}$$

$$V_A = 16.24 \cdot 10^6\text{V} \quad \text{א.} \quad (2)$$

$$W_{A \rightarrow B} = 1.8\text{J} \quad \text{ב.}$$

$$V_{BA} = 3.6 \cdot 10^5\text{V} \quad \text{א.} \quad (3)$$

(4) א. הלוח הטעון במטען חיובי נמצא למטה, והשלילי למעלה.

ב. התחתון. ג. B. ד. הפוטנציאל שווה.

$$E = 50 \frac{\text{N}}{\text{m}} \quad \text{ב.}$$

(5) א. הלוח הטעון במטען חיובי נמצא למעלה, והשלילי למטה.

ה. 0

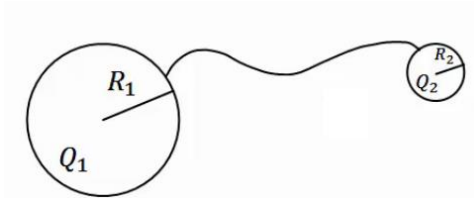
$$V_{AB} = 2.5\text{V} \quad \text{ד.}$$

$$-W_{AB} = -5 \cdot 10^{-6}\text{J} \quad \text{ג.}$$

## פוטנציאל במוליכים:

### שאלות:

#### (1) שני כדורים מוליכים מחוברים



שני כדורים מוליכים בעלי רדיוסים  $R_1, R_2$  נמצאים במרחק גדול מאוד אחד מהשני. הכדורים טעונים במטענים  $Q_1, Q_2$  בהתאמה. מחברים את הכדורים באמצעות חוט מוליך. מה היה המטען על כל כדור לאחר זמן רב?

#### (2) מטען נקודתי במרכז קליפה מוארקת

מטען נקודתי  $Q$  נמצא במרכזה של קליפה (חלולה) כדורית דקה ומוליה ברדיוס  $R$ . מהו המטען על הקליפה אם ידוע שהיא מוארקת?

### תשובות סופיות:

$$q_1' = (Q_2 + Q_1) \frac{R_1}{R_1 + R_2}, \quad q_2' = (Q_2 + Q_1) \frac{R_2}{R_1 + R_2} \quad (1)$$

$$q = Q \quad (2)$$

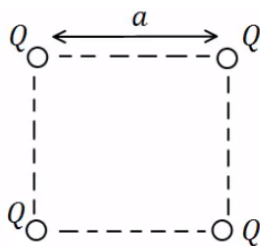
## תרגילים נוספים:

### שאלות:

#### (1) אנרגיה חשמלית של מערכת

מצא את האנרגיה הפוטנציאלית החשמלית של שני מטענים זהים:  $Q_1 = Q_2 = 3 \cdot 10^{-6} \text{ C}$  הנמצאים במרחק 80 ס"מ זה מזה.

#### (2) מטענים בפינות ריבוע



בארבעת הפינות של ריבוע בעל צלע  $a = 0.5 \text{ m}$  ישנם מטענים זהים שגודלם הוא:  $Q = 2 \cdot 10^{-7} \text{ C}$ .

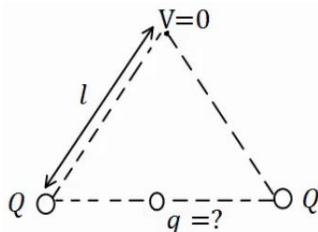
א. מהי העבודה הדרושה לבניית המערכת?

ב. מהו הפוטנציאל בנקודה הנמצאת באמצע אחת מצלעות הריבוע?

ג. מהי העבודה הדרושה להבאת מטען  $q = 3 \cdot 10^{-8} \text{ C}$  לנקודה מסעיף ב'?

ד. מהי האנרגיה הפוטנציאלית החשמלית של המערכת לאחר סעיף ג'?

#### (3) מטען שמאפס פוטנציאל בקודקוד



בשני קודקודיו של משולש שווה צלעות נמצאים

מטענים זהים שגודלם הוא:  $Q = 2 \cdot 10^{-5} \text{ C}$ .

מטען נוסף,  $q$ , מונח במרכז הצלע שביניהם.

אורך הצלע של המשולש הוא:  $l = 20 \text{ cm}$ .

א. מצא את גודלו של המטען  $q$  כך שהפוטנציאל בקודקוד השלישי יתאפס.

ב. חזור על סעיף א' אם המטען  $q$  נמצא במרכז של צלע אחרת במשולש.

#### (4) פוטנציאל בנקודה מסוימת

בנקודה מסוימת קיים פוטנציאל של 15V.

א. מהי העבודה להביא מטען בוחן מהאינסוף לנקודה זו?

ב. מהי העבודה הדרושה להביא מטען של  $Q = -3 \cdot 10^{-6} \text{ C}$  לנקודה זו?

ג. מהי העבודה הדרושה להביא מטען של  $Q = -3 \cdot 10^{-6} \text{ C}$  מפוטנציאל

של  $V = 5 \text{ V}$  לנקודה זו?

ד. מהי העבודה הדרושה להביא מטען של  $Q = 2 \cdot 10^{-6} \text{ C}$  מנקודה זו

לפוטנציאל של 10V?

**(5) עבודה לא תלויה במסלול**

מטען נקודתי  $Q_1 = 10^{-5} \text{ c}$  ממוקם בראשית הצירים.

מטען נקודתי נוסף  $Q_2 = 2 \cdot 10^{-5} \text{ c}$  ממוקם ב- $(0.8\text{m}, 0)$ .

א. מצא את הפוטנציאל בנקודות:  $A(1.5\text{m}, 0)$ ,  $B(1.5\text{m}, 1\text{m})$ ,  $C(0.8\text{m}, 1\text{m})$ .

ב. מהי העבודה הדרושה להעביר את המטען  $q = 3 \cdot 10^{-6} \text{ c}$  מנקודה A ל-B?

ג. מהי העבודה הדרושה להעביר את אותו המטען מנקודה B אל נקודה C?

ד. מהי העבודה הדרושה להעביר את אותו המטען מנקודה A לנקודה C, דרך הקו הישר בין הנקודות?

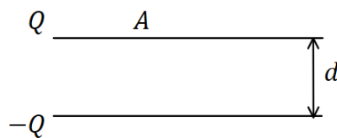
**(6) אלקטרון מואץ בהפרש פוטנציאליים**

אלקטרון מואץ בהפרש פוטנציאליים של  $300\text{V}$ . האלקטרון מתחיל תנועתו ממנוחה.

א. מהו ההפרש בין האנרגיה הפוטנציאלית החשמלית של האלקטרון בתחילת התנועה לסוף התנועה, ביחידות של אלקטרון וולט וביחידות של ג'אול?

ב. מהי מהירות האלקטרון בסוף התהליך?

$$q_e = -1.6 \cdot 10^{-19} \text{ c}, m_e = 9.11 \cdot 10^{-31} \text{ kg}$$

**(7) פרוטון נע בין לוחות**

שני לוחות גדולים בעלי שטח  $A = 2\text{m}^2$  נמצאים במרחק  $d = 10\text{cm}$  אחד מהשני.

טוענים את אחד הלוחות במטען  $Q = 6 \cdot 10^{-3} \text{ c}$ , ואת הלוח השני במטען זהה והפוך בסימנו.

א. חשב את צפיפות המטען ליחידת שטח על כל לוח.

ב. מהו השדה בין הלוחות?

ג. מהו המתח בין הלוחות?

ד. פרוטון משוחרר ממנוחה קרוב מאוד ללוח החיובי.

מהי מהירות הפרוטון בהגיעו ללוח השלילי?

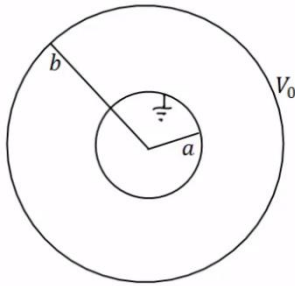
$$q_p = 1.6 \cdot 10^{-19} \text{ c}, m_p = 1.67 \cdot 10^{-27} \text{ kg}$$

**(8) פוטנציאל של כדור מוליך**

כדור מוליך שרדיוסו  $R = 20\text{cm}$  טעון במטען  $Q = 3 \cdot 10^{-6} \text{ c}$ .

א. מהו השדה החשמלי במרחק  $r_1 = 25\text{cm}$  ובמרחק  $r_2 = 15\text{cm}$  ממרכז הכדור?

ב. מהו הפוטנציאל באותם מרחקים?

**9 מטענים על קליפות**

במערכת הבאה ישנם שתי קליפות כדוריות מוליכות, דקות, ברדיוסים  $a$ ,  $b$ . הקליפה החיצונית מוחזקת במתח  $V_0$  והקליפה הפנימית מוארקה. השתמש בפוטנציאל של קליפה כדורית בודדת ובעקרון הסופרפוזיציה וחשב את המטען על כל קליפה.

**10 מתח בין שני כדורים מוליכים**

שני כדורים מוליכים, בעלי רדיוסים:  $R_1 = 1\text{m}$  ו-  $R_2 = 1.4\text{m}$ , טעונים במטענים:  $Q_1 = 2 \cdot 10^{-6}\text{C}$  ו-  $Q_2 = 6 \cdot 10^{-6}\text{C}$ .

- א. מהו הפרש הפוטנציאלים בין שפות הכדורים, אם הם מרוחקים מאוד זה מזה.  
 ב. מהו הפרש הפוטנציאלים בין שתי הנקודות הכי קרובות של הכדורים, אם המרחק בין מרכזיהם הוא  $d = 5\text{m}$ .  
 הנח שהתפלגות המטען על כל כדור עדיין אחידה.

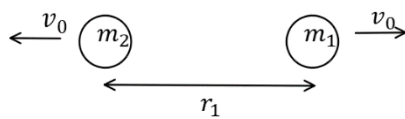
**11 שני מטענים מתרחקים**

שני גופים בעלי מסות  $m_1 = 20\text{gr}$  ו-  $m_2 = 60\text{gr}$  ומטענים ו-  $Q_2 = 6 \cdot 10^{-6}\text{C}$  נמצאים במרחק  $r_1 = 80\text{cm}$  זה מזה, ובמנוחה.

- א. מה תהיה מהירות הגופים כאשר המרחק ביניהם הוא  $r_2 = 1.2\text{m}$ ?  
 ב. מה תהיה מהירות הגופים לאחר זמן רב מאוד?

**12 שני מטענים מתרחקים ומתקרבים**

שני גופים בעלי מסות  $m_1 = 25\text{gr}$  ו-  $m_2 = 50\text{gr}$  ומטענים  $Q_1 = 4 \cdot 10^{-6}\text{C}$  ו-  $Q_2 = -5 \cdot 10^{-6}\text{C}$  נמצאים במרחק  $r_1 = 1\text{m}$  זה מזה.



לגופים מהירות התחלתית כך שאחד מתרחק מהשני.

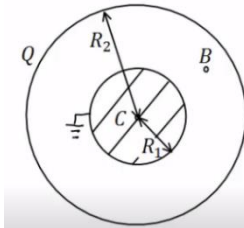
גודל המהירות ההתחלתית של שני הגופים הוא  $v_0 = 5 \frac{\text{m}}{\text{sec}}$ .

- א. מה תהיה מהירות הגופים כאשר המרחק ביניהם הוא  $r_2 = 5\text{m}$ ?  
 ב. מהו  $v_0$  המינימאלי עבורו הגופים לא יפגשו לעולם?  
 ג. כעת נניח כי  $v_0$  שווה לחצי מהערך שחישבת בסעיף ב'. מהו המרחק המקסימאלי אליו יגיעו הגופים?  
 ד. מצא את מהירות הגופים כאשר  $r_3 = 0.5\text{m}$ .

## 13) 1000 טיפות שמן

1000 טיפות שמן זהות טעונות במטען זהה ונמצאות בפוטנציאל זהה  $v_1$ .  
הטיפות מתחברות לטיפה אחת גדולה. מהו הפוטנציאל של הטיפה הגדולה ( $v_1$  נתון)?  
רמז: ניתן להתייחס לכל טיפה ככדור מוליך.

## 14) כדור מוליך מוארק בתוך קליפה כדורית



כדור מוליך ברדיוס  $R_1 = 5\text{c.m.}$  נמצא בתוך

ובמרכזה של קליפה כדורית דקה.

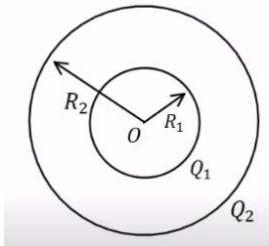
רדיוס הקליפה הוא:  $R_2 = 10\text{c.m.}$  והמטען עליה

הוא:  $Q = 3 \cdot 10^{-7}\text{c}$ . מאריקים את הכדור.

א. מצא את המטען על שפת הכדור.

ב. מהו הפוטנציאל בנקודות:  $r_C = 0$ ,  $r_B = 7\text{c.m.}$ ,  $r_A = 20\text{c.m.}$ ?

ג. מהי העבודה הדרושה להזיז את המטען  $Q = 10^{-10}\text{c}$  מ- $r_A$  ל- $r_C$ ?



## 15) שתי קליפות קוצנטריות מחוברות בחוט

קליפה כדורית (כדור חלול) שהרדיוס שלה  $R_1$  נמצאת

בתוך קליפה כדורית שהרדיוס שלה  $R_2$ , ולשתי הקליפות

מרכז משותף O (ראה תרשים). הקליפה הפנימית טעונה

במטען חשמלי חיובי  $Q_1$ , והקליפה החיצונית טעונה

במטען חשמלי חיובי  $Q_2$ . שתי הקליפות עשויות מחומר מוליך.

א. בטא באמצעות נתוני השאלה, את הגודל של השדה החשמלי ששתי

הקליפות יוצרות בכל אחת מהנקודות הבאות:

i. הנקודה O.

ii. נקודה הנמצאת מחוץ לקליפה הפנימית, אך קרובה אליה מאוד,

מרחקה מ-O ייחשב ל- $R_1$ .

iii. נקודה הנמצאת מחוץ לקליפה החיצונית, אך קרובה אליה מאוד,

מרחקה מ-O ייחשב ל- $R_2$ .

ב. בטא באמצעות נתוני השאלה, את הפוטנציאל החשמלי הכולל ששתי

הקליפות יוצרות בכל אחת משלוש הנקודות הבאות:

i. הנקודה O.

ii. נקודה על פני הקליפה הפנימית.

iii. נקודה על פני הקליפה החיצונית.

ג. מחברים את שתי הקליפות באמצעות תיל מוליך דק שהתנגדותו זניחה,

ולכן חלקיקים טעונים יכולים לעבור ביניהן.

בטא, באמצעות נתוני השאלה, את המטען החשמלי על כל אחת משתי

הקליפות לאחר שנפסק הזרם בתיל.

## תשובות סופיות:

$$U \approx 0.101 \text{ J} \quad (1)$$

$$W \approx 6.25 \cdot 10^{-5} \text{ J} \quad \text{ג.} \quad V_A = 20.84 \cdot 10^3 \text{ V} \quad \text{ב.} \quad W \approx 3.9 \cdot 10^{-3} \text{ J} \quad \text{א.} \quad (2)$$

$$W = 3.96 \cdot 10^{-3} \text{ J} \quad \text{ד.}$$

$$q = -2 \cdot 10^{-5} \text{ C} \quad \text{ב.} \quad q = -3.46 \cdot 10^{-5} \text{ C} \quad \text{א.} \quad (3)$$

$$W = -3 \cdot 10^{-5} \text{ J} \quad \text{ג.} \quad W = 3 \cdot 10^{-7} \text{ J} \quad \text{ב.} \quad W = 15 \text{ J} \quad \text{א.} \quad (4)$$

$$W = -10^{-5} \text{ J} \quad \text{ד.}$$

$$V_A = 3.17 \cdot 10^5 \text{ V}, V_B \approx 1.97 \cdot 10^5 \text{ V}, V_C = 2.5 \cdot 10^5 \text{ V} \quad \text{א.} \quad (5)$$

$$W_{AC} = -2.01 \cdot 10^{-1} \text{ J} \quad \text{ד.} \quad W_{B \rightarrow C} = 1.59 \cdot 10^{-1} \text{ J} \quad \text{ג.} \quad W_{AB} = -3.6 \cdot 10^{-1} \text{ J} \quad \text{ב.}$$

$$V_F \approx 1.02 \cdot 10^7 \frac{\text{m}}{\text{sec}} \quad \text{ב.} \quad \Delta U = -300 \text{ eV} / = 4.8 \cdot 10^{-17} \text{ J} \quad \text{א.} \quad (6)$$

$$V = 3.39 \cdot 10^4 \text{ V} \quad \text{ג.} \quad E \approx 3.39 \cdot 10^5 \frac{\text{N}}{\text{C}} \quad \text{ב.} \quad \sigma = 3 \cdot 10^{-6} \frac{\text{C}}{\text{m}^2} \quad \text{א.} \quad (7)$$

$$v = 2.55 \cdot 10^6 \frac{\text{m}}{\text{sec}} \quad \text{ד.}$$

$$E(r_1) = 4.32 \cdot 10^5 \frac{\text{N}}{\text{C}}, E(r_2) = 0 \quad \text{א.} \quad (8)$$

$$V(r_1) = 1.08 \cdot 10^5 \text{ V}, V(r_2) = 1.35 \cdot 10^5 \text{ V} \quad \text{ב.}$$

$$q_1 = \frac{bv_0}{k} \cdot \frac{a}{(a-b)}, q_2 = -\frac{bv_0}{ka \left( \frac{1}{b} - \frac{1}{a} \right)} \quad (9)$$

$$V_{ba} = 7.6 \cdot 10^3 \text{ V} \quad \text{ב.} \quad V_{21} \approx 2.06 \cdot 10^4 \text{ V} \quad \text{א.} \quad (10)$$

$$u_2 = 1.06 \frac{\text{m}}{\text{sec}}, u_1 = -3.18 \frac{\text{m}}{\text{sec}} \quad \text{ב.} \quad u_1 \approx -1.84 \frac{\text{m}}{\text{sec}}, u_2 = 0.612 \frac{\text{m}}{\text{sec}} \quad \text{א.} \quad (11)$$

$$u_1 = -7.96 \frac{\text{m}}{\text{sec}}, u_2 = 1.48 \frac{\text{m}}{\text{sec}} / u_1 = 4.62 \frac{\text{m}}{\text{sec}}, u_2 = -4.81 \frac{\text{m}}{\text{sec}} \quad \text{א.} \quad (12)$$

$$u_1 = -3.79 \frac{\text{m}}{\text{sec}}, u_2 = 1.35 \frac{\text{m}}{\text{sec}} \quad \text{ד.} \quad r_{\max} = 1.29 \text{ m} \quad \text{ג.} \quad v_{0_{\min}} \approx 2.18 \frac{\text{m}}{\text{sec}} \quad \text{ב.}$$

$$V_{1000} = 100V_1 \quad (13)$$

$$V_A = 6.75 \cdot 10^3 \text{ V}, V_B \approx 7.71 \cdot 10^3 \text{ V}, V_C = 0 \quad \text{ב.} \quad q = -1.5 \cdot 10^{-7} \text{ C} \quad \text{א.} \quad (14)$$

$$W_{A \rightarrow C} = -6.75 \cdot 10^{-7} \text{ J} \quad \text{ג.}$$

$$E_T = \frac{k(Q_1 + Q_2)}{R_2^2} \quad \text{.iii} \quad E_T = \frac{kQ_1}{R_1^2} \quad \text{.ii} \quad E_T = 0 \quad \text{.i. א.} \quad (15)$$

$$V_T(R_2) = \frac{k(Q_1 + Q_2)}{R_2} \quad \text{.iii} \quad V_T(R_1) = \frac{kQ_1}{R_1} + \frac{kQ_2}{R_2} \quad \text{.ii} \quad V_T = \frac{kQ_1}{R_1} + \frac{kQ_2}{R_2} \quad \text{.i. ב.}$$

$$q_1' = 0, q_2' = Q_1 + Q_2 \quad \text{ג.}$$

# פיזיקה חשמל לתלמידי רוקחות

פרק 8 - זרם מתח ותנגדות

תוכן העניינים

25	1. הזרם החשמלי
27	2. המתח החשמלי וחוק אוהם
28	3. התנגדות
30	4. כאמ ומתח הדקים
(ללא ספר)	5. סיכום הפרק
31	6. תרגילים

## הזרם החשמלי:

### שאלות:

#### (1) פלאפון מחובר למטען

פלאפון המחובר למטען נטען בזרם קבוע של 1 אמפר במשך שעה אחת.

א. מהי כמות המטען שעברה בחוט?

ב. מהו מספר האלקטרונים שעברו בחוט?

#### (2) זרם לתוך כדור מוליך

כדור מוליך טעון במטען של  $q_0 = 5c$ .

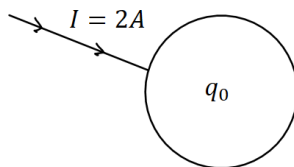
מחברים את הכדור לחוט מוליך והחוט מעביר

זרם של 2 אמפר לתוך הכדור.

א. רשום נוסחה המתארת את המטען על הכדור כתלות בזמן.

ב. צייר גרף של המטען על הכדור כתלות בזמן.

ג. צייר גרף של הזרם כתלות בזמן.



#### (3) חוט מחובר ללוח

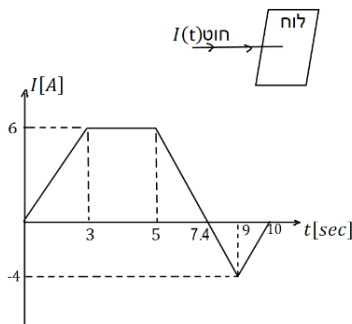
חוט מוליך מחובר ללוח מוליך שאינו טעון ב- $t = 0$ .

בחוט מתחיל לזרום זרם והתלות של הזרם בזמן

נתונה לפי הגרף הבא:

א. מהו המטען הכולל בלוח אחרי עשר שניות?

ב. מהו המטען על הלוח אחרי 5 שניות?



#### (4) זרם בנורת להט

הזרם העובר בנורת להט ביתית הוא בערך 1 אמפר.

נניח כי חוטי החשמל בבית עשויים נחושת בקוטר של 0.2 ס"מ.

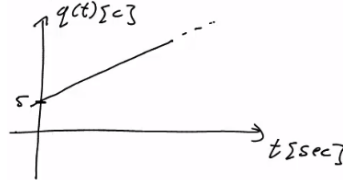
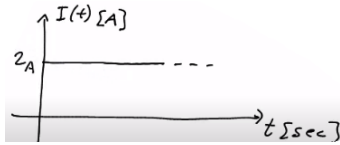
מספר האלקטרונים החופשיים ליחידת נפח בנחושת הוא:  $8.5 \cdot 10^{22} \frac{1}{\text{cm}^3}$

מצא מהי מהירות האלקטרונים בחוטים.

**תשובות סופיות:**

א.  $\Delta q = 3600c$  (1)      ב.  $N_e = 2.25 \cdot 10^{22}$

א.  $q(t) = 5 + 2 \cdot t$  (2)      ב. .ג.



א.  $\Delta q = 23c$  (3)      ב.  $q(t=5) = 21c$

א.  $v_d = 2.341 \cdot 10^{-5} \frac{m}{sec}$  (4)

## המתח החשמלי וחוק אוהם:

### שאלות:

#### 1) חוק אוהם

על מוליך מסוים הופעל מתח של 5 וולט.  
כתוצאה מכך נוצר זרם במוליך של 10mA.

א. מהי ההתנגדות של המוליך?

ב. נניח כי התנגדות המוליך קבועה.

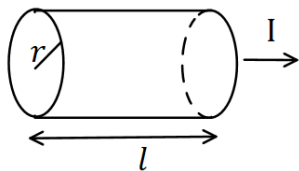
מה יהיה הזרם במוליך אם יופעל עליו מתח של 10 וולט?

### תשובות סופיות:

1) א.  $R = 500\Omega$       ב.  $I = 20\text{mA}$

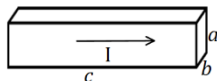
## התנגדות:

### שאלות:



#### (1) נגד גלילי

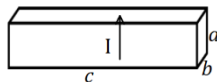
חשב את ההתנגדות של נגד בצורת גליל באורך  $l = 1\text{m}$  ורדיוס בסיס של  $r = 2\text{mm}$ . הנגד עשוי מנחושת בעלת התנגדות סגולית  $\rho = 1.72 \cdot 10^{-8} \Omega \cdot \text{m}$  (הזרם זורם לאורך ציר הסימטריה של הגליל).



(א)

#### (2) נגד בצורת תיבה

מוליך בנוי בצורת תיבה עם צלעות שאורכן  $a, b, c$ . התייחס לגודל הצלעות ולהתנגדות הסגולית  $\rho$  כנתונים.

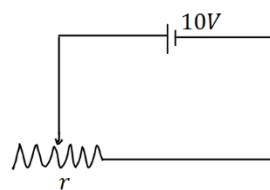


(ב)

חשב את התנגדות המוליך בכל אחד מהמקרים הבאים. שים לב: בכל מקרה הזרם זורם במוליך בכיוון אחר!

#### (3) נגד

מקור מתח בעל מתח של 10 וולט מחובר דרך חוטים אידיאליים (בעלי התנגדות זניחה) לנגד בעל התנגדות  $R = 2\Omega$ . צייר איור של המעגל וחשב את הזרם בנגד.



#### (4) נגד משתנה

במעגל הבא ישנו מקור מתח בעל מתח של 10 וולט. המקור מחובר לנגד משתנה בעל התנגדות ליחידת

$$\text{אורך } r = 50 \frac{\Omega}{\text{m}}$$

מה צריך להיות אורך הנגד על מנת שהזרם במעגל יהיה 2A?

**תשובות סופיות:**

$$R = 0.00137\Omega \quad (1)$$

$$R = \rho \cdot \frac{a}{b \cdot c} \quad \text{ב.} \quad R = \rho \cdot \frac{c}{a \cdot b} \quad \text{א.} \quad (2)$$

$$, I = 5A \quad (3)$$



$$x = 10\text{cm} \quad (4)$$

## כאמ ומתח הדקים:

### שאלות:

#### 1) כאמ ומתח הדקים

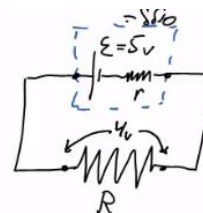
- סוללה מייצרת כא"מ של  $5V$ . לסוללה התנגדות פנימית של  $r = 2\Omega$ . מחברים את הסוללה לנגד חיצוני  $R$  שהתנגדותו אינה ידועה. נתון כי הזרם בכל רכיב במעגל זהה ושווה ל-  $I = 0.5A$ .
- שרטט תרשים המתאר את המעגל.
  - חשב את מתח ההדקים שמספקת הסוללה.
  - מהי ההתנגדות של הנגד?

### תשובות סופיות:

ג.  $R = 8\Omega$

ב.  $V = 4V$

א. 1)



## תרגילים:

### שאלות:

#### (1) תרגיל 1

מהו הזרם במוליך אם עובר בו מטען של 50 קולון ב 10 שניות?

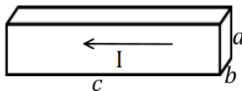
#### (2) תרגיל 2

כמה אלקטרונים עוברים במוליך בשניה אחת אם זורם בו זרם קבוע של 2 אמפר?

#### (3) תרגיל 3

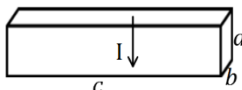
מהי ההתנגדות של גליל ניקל בעל התנגדות סגולית של  $\rho = 7.8 \cdot 10^{-8} \Omega \cdot m$ , שאורכו 20 ס"מ ורדיוסו 3 מ"מ?

#### (4) תרגיל 4



(א)

תיבה בעלת צלעות:  $a = 3\text{mm}, b = 2\text{mm}, c = 4\text{cm}$   
 עשויה מחומר בעל התנגדות סגולית  $\rho = 10^{-8} \Omega \cdot m$ .  
 מצא את התנגדות התיבה בשני המקרים הבאים:



(ב)

#### (5) תרגיל 5

בנגד גלילי בעל שטח חתך  $A = 2\text{mm}^2$  זורם זרם של  $I = 20\text{mA}$ .  
 צפיפות האלקטרונים החופשיים בנגד היא:  $n = 8.5 \cdot 10^{28} \frac{1}{\text{m}^3}$ .  
 מהי מהירות האלקטרונים בנגד?

#### (6) תרגיל 6

נגד בעל שטח חתך  $A = 2\text{cm}^2$  ואורך  $l = 4\text{cm}$  עשוי מחומר בעל התנגדות סגולית  $\rho = 10^{-2} \Omega \cdot m$ . מחברים את הנגד באמצעות חוטים בעלי התנגדות זניחה למקור מתח אידיאלי של 5V.  
 א. מהו הזרם בנגד?  
 ב. מהי מהירות המטענים בנגד, אם מספר האלקטרונים החופשיים

הוא:  $n = 8.5 \cdot 10^{28} \frac{1}{\text{m}^3}$  ?

**תרגיל 7 (7)**

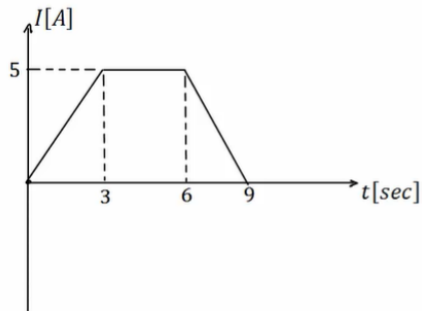
סוללה בעלת מתח  $6V$  מחוברת לנגד משתנה.  
 כאשר אורך הנגד הוא  $l = 6\text{cm}$  הזרם במעגל הוא  $1A$ .  
 מהי ההתנגדות ליחידת אורך של הנגד?

**תרגיל 8 (8)**

סוללה עם כא"מ של  $4V$  מחוברת למעגל חשמלי.  
 במעגל זרם זרם  $I = 0.5A$ .  
 ההתנגדות הפנימית של הסוללה היא  $r = 0.5\Omega$ .  
 מהו מתח ההדקים של הסוללה?

**תרגיל 9 (9)**

בגרף הבא נתון הזרם במוליך כתלות בזמן.  
 כמה מטען עבר במוליך?

**תשובות סופיות:**

**(1)**  $I = 5A$

**(2)**  $N = 1.25 \cdot 10^{19}$

**(3)**  $R = 5.51 \cdot 10^{-4}\Omega$

**(4)** א.  $R \approx 6.67 \cdot 10^{-5}\Omega$  ב.  $R = 3.75 \cdot 10^{-7}\Omega$

**(5)**  $v_d = 7.35 \cdot 10^{-7} \frac{m}{sec}$

**(6)** א.  $I = 2.5A$  ב.  $v_d \approx 9.19 \cdot 10^{-7} \frac{m}{sec}$

**(7)**  $r = 100 \frac{\Omega}{m}$

**(8)**  $V = 3.75V$

**(9)**  $\Delta q = 30c$

# פיזיקה חשמל לתלמידי רוקחות

פרק 9 - אנרגיה והספק במעגל החשמלי

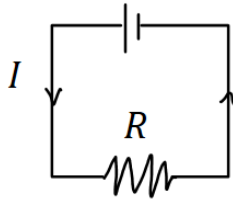
תוכן העניינים

- 1. עבודה ואנרגיה ברכיבים חשמליים ..... 33
- 2. הספק חשמלי ..... 34
- 3. תרגילים נוספים ..... 36

## עבודה ואנרגיה ברכיבים חשמליים:

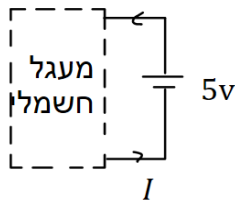
### שאלות:

#### (1) חישובי עבודה ואנרגיה בנגד



- בנגד בעל התנגדות  $R = 30\Omega$  זורם זרם  $I = 0.3A$ .
- כמה מטען עובר בנגד במשך 3 שניות?
  - מהו המתח על הנגד?
  - מהי העבודה שמתבצעת על המטען?
  - כמה חום נוצר בנגד במשך הזמן הנתון?
  - כמה אנרגיה איבדה הסוללה במשך הזמן הנתון?

#### (2) חישובי עבודה של סוללה



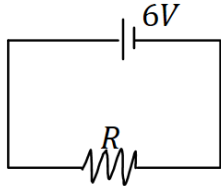
- סוללה מחוברת למעגל חשמלי כלשהו. המתח בסוללה הוא  $V = 5 \text{ Volt}$  והזרם במעגל (וגם בסוללה) הוא  $I = 0.4A$ .
- כמה מטען עובר דרך הסוללה במשך 2 שניות?
  - כמה עבודה ביצעה הסוללה במשך הזמן הנתון?

### תשובות סופיות:

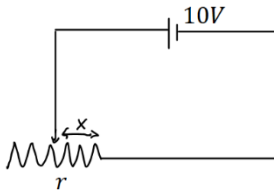
- (1) א.  $\Delta q = 0.9c$       ב.  $V = 9V$       ג.  $W = 8.1J$       ד.  $Q = 8.1J$       ה.  $W = 8.1J$
- (2) א.  $\Delta q = 0.8c$       ב.  $W = 4J$

## הספק חשמלי:

### שאלות:



- (1) **הספק של מקור ושל נגד**  
 במעגל הבא מקור מתח של 6 וולט מחובר לנגד שהתנגדותו  $R = 12\Omega$ .  
 א. מהו ההספק של מקור המתח?  
 ב. מהו ההספק של הנגד וכמה חום נוצר בנגד כל שניה?



- (2) **הספק בנגד משתנה**  
 במעגל הבא סוללה בעלת מתח של 10 וולט מחוברת לנגד משתנה שהתנגדותו ליחידת אורך היא  $r = 100 \frac{\Omega}{m}$ .  
 א. מהו ההספק של הנגד כאשר אורכו 5 ס"מ?  
 ב. מהו ההספק בנגד כאשר אורכו 10 ס"מ?  
 ג. מהו ההספק בנגד כפונקציה של האורך?

- (3) **נורה במתח אחר**  
 נורה שההספק שלה הוא 100W במתח של 220V חוברה למתח של 110V.  
 הנח שהתנגדות הנורה קבועה וחשב מה ההספק של הנורה במתח החדש.

- (4) **כמה עולה להפעיל מזגן כל הלילה**  
 מזגן של 1.5 כוח סוס פועל בהספק מרבי.  
 א. מהי כמות האנרגיה שצורך המזגן בשעה אחת ביחידות של קוט"ש (קילו וואט שעה), כאשר היחס:  $1hp = 746Watt$ ?  
 ב. תעריף חברת החשמל לצריכת ביתית הוא בערך חצי שקל לקוט"ש. כמה עולה להפעיל את המזגן כל הלילה (8 שעות)?

- (5) **חום שנוצר בנגד**  
 בנגד של 10 אוהם זרם של 0.5 אמפר במשך 4 דקות.  
 כמה חום נוצר במשך הזמן שבו זרם זרם בנגד?

**תשובות סופיות:**

- (1) א.  $\rho = 3W$       ב.  $\rho = 3W$
- (2) א.  $\rho = 20W$       ב.  $\rho = 10W$       ג.  $\rho = \frac{1}{x}$
- (3)  $\rho = 25W$
- (4) א.  $W = 1.119kWhr$       ב. 4 ש.ה.
- (5)  $Q = 600J$

## תרגילים נוספים:

### שאלות:

#### (1) תרגיל 1

- מקור מתח אידיאלי בעל מתח של  $5V$  מחובר לנגד בעל התנגדות של  $10$  אוהם.
- מהו הזרם בנגד?
  - מהו ההספק בנגד?
  - כמה חום מיוצר בנגד בעשר שניות?

#### (2) תרגיל 2

- על נורה רשום  $60W/220V$ .
- מהי התנגדות הנורה?
  - מהי כמות המטען שעברה בנורה במשך דקה אחת?
  - מהו ההספק הנורה במתח של  $110V$  בהנחה שההתנגדות שלה לא משתנה.

#### (3) תרגיל 3

- למזגן שני מצבי קירור, במצב הראשון הספקו  $1000W$  ובמצב השני הספקו  $1500W$ . מצא את היחס בין ההתנגדויות בשני המצבים.

#### (4) תרגיל 4

- נורה של  $60W$  דולקת במשך שעה כל יום.
- מהי צריכת האנרגיה של הנורה במשך חודש ביחידות של kWh?

#### (5) תרגיל 5

- מנוע של משאבה עובד במתח של  $220V$  ובזרם של  $10A$ .
- מהי כמות המים שניתן לשאוב במשך דקה מבאר בעומק  $30m$ ? הנח שהנצילות של המנוע היא  $100$  אחוז.
  - חזור על סעיף א' אם נצילות המנוע היא  $40$  אחוז.

**6 תרגיל 6**

למנוע של מכונית יש הספק מרבי של 100 כוח סוס.  
 המכונית מתחילה לנסוע ממנוחה ומסתה 1 טון.

- א. מהי המהירות המרבית אליה יכולה להגיע המכונית לאחר 10 שניות?  
 הנח שנצילות המנוע היא 100 אחוז ומצא את התשובה בקמ"ש.  
 ב. חזור על סעיף א' אם נצילות המנוע היא 30 אחוז.  
 ג. חזור על סעיף א' ובי' ובדוק כמה חום נוצר במשך 10 השניות,  
 ביחידות של קלוריות.

**תשובות סופיות:**

- א. (1)  $\rho = 2.5W$       ב.  $Q = 25j / \approx 5.9cal.$       ג.  $\rho \approx 15W$
- א. (2)  $R = 807\Omega$       ב.  $\Delta q \approx 16.4c$
- (3)  $\frac{R_1}{R_2} = \frac{\rho_2}{\rho_1} = 1.5$
- א. (4)  $E = 1.8kWh$
- א. (5)  $V = 440Litter$       ב.  $V = 176Litter$
- א. (6)  $v \approx 139 \frac{km}{hr}$       ב.  $v = 76.2 \frac{km}{hr}$       ג.  $Q = 124,333cal.$

# פיזיקה חשמל לתלמידי רוקחות

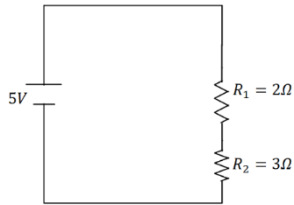
פרק 10 - חיבור נגדים וחוקי קירכהוף

תוכן העניינים

38	1. חיבור נגדים במעגל.....
41	2. חוקי קירכהוף.....
42	3. תרגילים נוספים.....
(ללא ספר)	4. טעינה ופריקה של קבל.....
44	5. נצילות במעגל החשמלי.....
45	6. מקור מתח לא אידיאלי.....

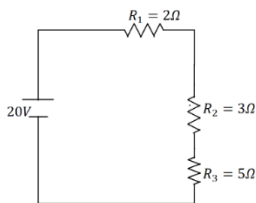
## חיבור נגדים במעגל:

### שאלות:



#### (1) דוגמה 1

חשב את הזרם במעגל הבא וחשב את ערך הפוטנציאל בין הנגדים (הנח שההדק השלילי נמצא בפוטנציאל אפס).



#### (2) דוגמה 2

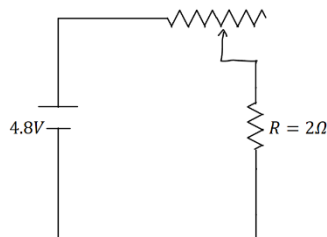
חשב את הזרם במעגל הבא ומצא את המתח על כל נגד.

(3) דוגמה 3  
סוללה עם כ"מ של 3V והתנגדות פנימית  $r = 2\Omega$  מחוברת לנגד  $R = 10\Omega$ .

א. סרטט איור של המעגל.

ב. מהו הזרם במעגל?

ג. מהו מתח ההדקים של הסוללה?



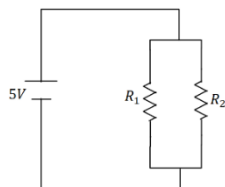
#### (4) דוגמה 4

במעגל הבא ישנו מקור מתח אידיאלי (ללא התנגדות פנימית) המחובר לנגד רגיל ונגד משתנה.

אורך הנגד המשתנה הוא 20 ס"מ והתנגדותו ליחידת

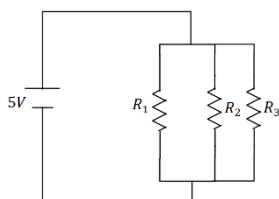
$$\text{אורך היא: } r = 2 \frac{\Omega}{\text{m}}$$

מהו הזרם במעגל ומהו המתח על כל נגד?



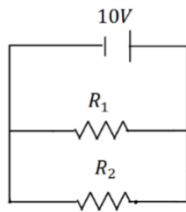
#### (5) דוגמה 5

במעגל הבא:  $R_1 = 6\Omega$ ,  $R_2 = 2\Omega$  מצא את הזרם במעגל והזרם בכל נגד.



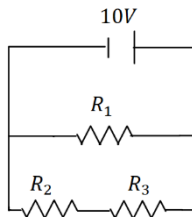
#### (6) דוגמה 6

במעגל הבא:  $R_1 = 1\Omega$ ,  $R_2 = 2\Omega$ ,  $R_3 = 4\Omega$  מצא את הזרם במעגל והזרם בכל נגד.



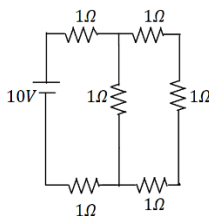
(7) דוגמה 7

במעגל הבא:  $R_1 = 5\Omega$ ,  $R_2 = 3\Omega$  מצא את הזרם במעגל והזרם בכל נגד.



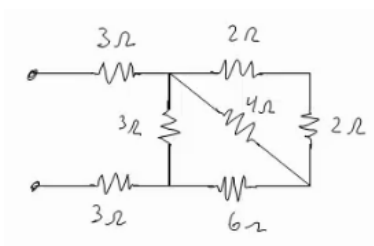
(8) דוגמה 8

במעגל הבא:  $R_1 = 4\Omega$ ,  $R_2 = 3\Omega$ ,  $R_3 = 1\Omega$  מצא את הזרם במעגל והזרם בכל נגד.



(9) דוגמה 9

מצא את כל הזרמים במעגל הבא:



(10) דוגמה 10

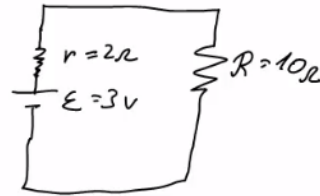
חשב את ההתנגדות השקולה של המעגל הבא בין שני ההדקים.

**תשובות סופיות:**

$$I = 1A, V_3 = 3V \quad (1)$$

$$I = 2A, V_1 = 4V, V_2 = 6V, V_3 = 10V \quad (2)$$

$$V = 2.5V \quad \text{ג.} \quad I = 0.25A \quad \text{ב.} \quad \text{א.} \quad (3)$$



$$I = 2A, V_r = 0.8V, V_R = 4V \quad (4)$$

$$I = \frac{10}{3}A, V_1 = \frac{5}{6}A, V_2 = \frac{5}{2}A \quad (5)$$

$$I = 24.5A, I_1 = 14A, I_2 = 7A, I_3 = 3.5A \quad (6)$$

$$I = 5.33A, I_1 = 2A, I_2 = \frac{10}{3}A \quad (7)$$

$$I = 5A, I_1 = 2.5A, I_2 = 2.5A \quad (8)$$

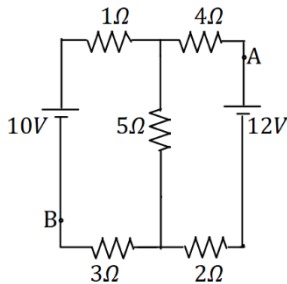
$$I = \frac{40}{11}A, I_1 = \frac{10}{11}A, I_2 = \frac{30}{11}A \quad (9)$$

$$R_T = \frac{66+24}{11} \quad (10)$$

## חוקי קירכהוף:

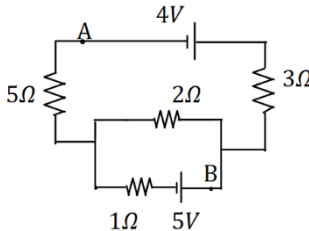
### שאלות:

#### 1 קירכהוף תרגיל 1



- במעגל הבא התנגדות הנגדים ומתח המקורות נתונים באיור.  
 א. מצא את הזרמים במעגל.  
 ב. מצא את  $V_{AB}$  באמצעות שני מסלולים שונים.

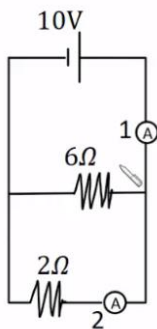
#### 2 קירכהוף תרגיל 2



- במעגל הבא התנגדות הנגדים ומתח המקורות נתונים באיור.  
 א. מצא את הזרמים במעגל.  
 ב. מצא את  $V_{AB}$ .

#### 3 דוגמה

מה יראה כל אמפרמטר במעגל הבא בהנחה שהם אידיאליים?



### תשובות סופיות:

א.  $I_1 = 0.67A$ ,  $I_2 \approx 1.46A$ ,  $I_3 \approx 0.79A$  (1)      ב.  $V_{AB} = 12.49V$

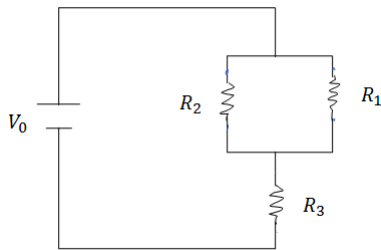
א.  $I_1 = 0.08A$ ,  $I_2 \approx 1.69A$ ,  $I_3 \approx -1.61A$  (2)      ב.  $V_{AB} = -3.79V$

(3)  $A_1 = \frac{20}{3}A$ ,  $A_2 = 5A$

## תרגילים נוספים:

### שאלות:

#### 1 תרגיל (1)



במעגל הבא נתונים ההתנגדות של כל נגד ומתח המקור:  $V_0 = 31V$ ,  $R_1 = 2\Omega$ ,  $R_2 = 3\Omega$ ,  $R_3 = 5\Omega$ .  
 א. מצא את ההתנגדות השקולה של המעגל.  
 ב. מצא את הזרם העובר בסוללה.  
 חשב את הזרם והמתח על כל אחד מהנגדים.

#### 2 תרגיל (2)

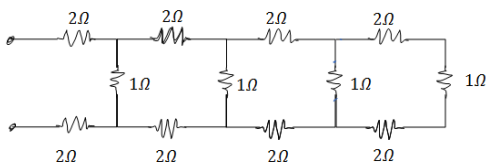
נתונים שלושה נגדים זהים עם התנגדות ידועה  $R$ .  
 מצא את כל האפשרויות השונות לחבר את הנגדים.  
 מצא את ההתנגדות השקולה של כל אפשרות.

#### 3 תרגיל (3)



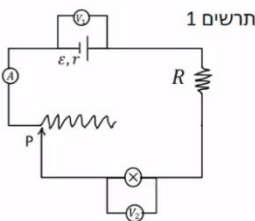
חשב את הזרם והמתח בכל נגד במעגל הבא:

#### 4 תרגיל (4)

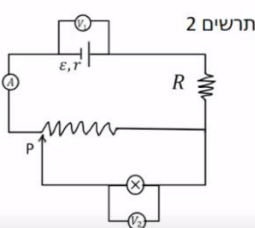


מצא את ההתנגדות השקולה של המעגל בין שני ההדקים:

#### 5 תרגיל (5)



במעגל הבא (תרשים 1) כל מכשירי המדידה אידיאליים  $\epsilon = 5V$ ,  $R = 2\Omega$ , התנגדות הנגד המשתנה היא 8 אוהם. כאשר הגרר  $P$  נמצאת בנקודה הכי שמאלית של הנגד המשתנה מדידת האמפרמטר היא  $0.2A$  והוולטמטר  $V_1 = 4V$ .



א. מהי ההתנגדות הפנימית של הסוללה ומהי התנגדות הנורה?  
 ב. מהי נצילות המעגל במצב הנתון?

ג. משנים את מיקום הגררה בצורה רציפה, האם הנצילות תגדל/תקטן/לא תשתנה?

מחברים את הקצה השני של הנגד המשתנה כפי שנראה בתרשים 2 כאשר הגררה נשארת בקצה השמאלי של הנגד.

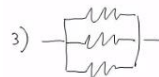
ד. האם הספק הסוללה גדל/קטן או לא השתנה? נמק ללא חישוב.

ה. באיזה מעגל הנורה מאירה בעוצה חזקה יותר? הסבר ללא חישוב.

### תשובות סופיות:

$$\text{א. } R_T = \frac{31}{5} \Omega \quad \text{ב. } V_3 = 25V, V_{1,2} = 6V, I_1 = 3A, I_2 = 2A \quad (1)$$

$$1) \text{ } \begin{array}{c} R \\ | \\ \text{---} \\ | \\ R \\ | \\ \text{---} \\ | \\ R \end{array} \quad , \quad R_{T_1} = 3R, R_{T_2} = \frac{3}{2}R, R_{T_3} = \frac{R}{3} \quad (2)$$



$$I_1 = 2A, I_2 = 4A, I_3 = 9A, V_1 = 2V, V_2 = 8V, V_3 = 27V \quad (3)$$

$$R_T = \frac{169}{204} + 4 \quad (4)$$

$$\text{א. התנגדות פנימית: } r = 5\Omega, \text{ התנגדות הנורה: } R = 18\Omega \quad (5)$$

ב.  $n = 72\%$       ג. תקטן.      ד. גדל.      ה. ראה סרטון.

## נצילות במעגל החשמלי:

### שאלות:

#### 1) דוגמה נצילות

במעגל הבא נתונה התנגדות הנגד, התנגדות הנורה והמתח של

$$V = 5V, R_1 = 3\Omega, R_2 = 5\Omega$$

- א. מהו הזרם בנורה ומהו הזרם בסוללה?
- ב. מהו ההספק המתפתח בנורה ומהו ההספק של הסוללה?
- ג. מהי הנצילות של המעגל?
- ד. מהו אחוז ההספק שהולך לאיבוד במעגל?

### תשובות סופיות:

1) א. בנורה:  $I = 1A$ , בסוללה:  $I = \frac{8}{3}A$ .

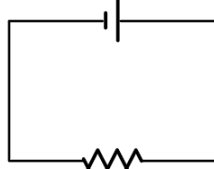
ב. בנורה:  $\rho = 5W$ , בסוללה:  $\rho = \frac{40}{3}W$ .

ג.  $\eta = 37.5\%$  ד.  $62.5\%$

## מקור מתח לא אידיאלי:

### שאלות:

סוללה לא אידיאלית



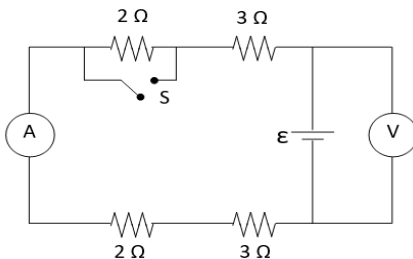
$10\Omega$

#### (1) דוגמה 1

- המעגל הבא מורכב מסוללה לא אידיאלית המחוברת לנגד של  $10$  אוהם. ההתנגדות הפנימית של הסוללה היא  $1$  אוהם. במעגל זרם של  $2$  אמפר.
- א. מהו הכא"מ של הסוללה?  
 ב. מהו מתח ההדקים שמספקת הסוללה במעגל?

#### (2) דוגמה 2

- מחברים סוללה לא אידיאלית לנגד של  $10$  אוהם ומודדים את הזרם במעגל. המדידה מראה כי הזרם הוא  $2$  אמפר. לאחר מכן מנתקים את הסוללה מהנגד ומחברים אותה לנגד של  $6$  אוהם.
- מודדים שוב את הזרם במעגל ורואים כי הזרם השתנה ל- $3$  אמפר.
- א. מצא את הכא"מ וההתנגדות הפנימית של הסוללה.  
 ב. מצא את מתח ההדקים של הסוללה בכל אחד מהחיבורים.



#### (3) מעגל עם סוללה לא אידיאלית

- המעגל שבתרשים מכיל ארבעה נגדים, מד מתח ומד זרם אידיאליים, סוללה (לא אידיאלית) ומפסק. קריאת האמפרמטר נרשמה פעמיים, כאשר המפסק פתוח וכאשר המפסק סגור.
- אחת הקריאות הייתה  $1.5A$  והאחרת הייתה  $1.8A$ .
- א. האם הזרם הגבוה יותר נמדד כאשר המפסק היה פתוח או כאשר הוא היה סגור? נמק/י!  
 ב. מה הוראת מד המתח בשני מצבי המפסק? פרטי/י חישוביך!  
 ג. חשבי/י את הכא"מ ואת ההתנגדות הפנימית של הסוללה  
 ד. מה היו מראים אותם שני מכשירי מדידה אילו היו מחברים את מד המתח במקום מד הזרם ולהפך? נמק!

### תשובות סופיות:

- (1) א.  $\varepsilon = 22V$       ב.  $V = 20V$
- (2) א.  $\varepsilon = 24V$ ,  $r = 21\Omega$       ב.  $V_1 = 20V$ ,  $V_2 = 18V$
- (3) א. ככל שההתנגדות השקולה נמוכה יותר, הזרם יהיה גבוה יותר.  
 לכן, הזרם הגבוה יהיה כאשר המפסק סגור.  
 ב. סגור:  $V_{AB} = 14.4V$ , פתוח:  $V_{AB} = 15V$ .  
 ג.  $\varepsilon = 18V$ ,  $r = 2\Omega$ .  
 ד. האמפרמטר:  $I = 9A$ , הוולטמטר:  $V = 0$ .

# פיזיקה חשמל לתלמידי רוקחות

פרק 11 - קבלים

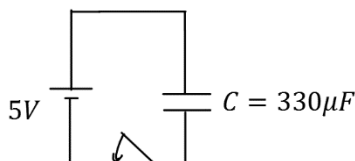
תוכן העניינים

47 .....	1. הרצאות ותרגילים
55 .....	2. תרגילים נוספים

## הרצאות ותרגילים:

### שאלות:

#### 1) קבל ומקור דוגמה בסיסית



קבל בעל קיבול  $C = 330\mu\text{F}$  מחובר לסוללה במתח  $V = 5\text{V}$ . סוגרים את המפסק במעגל ומחכים זמן רב.

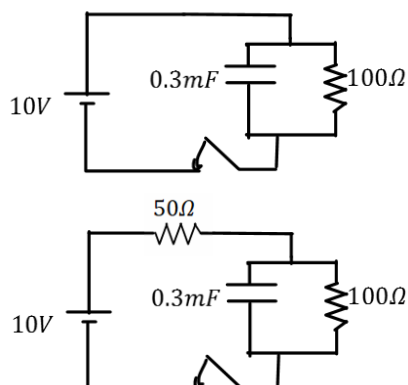
- מה יהיה הזרם במעגל?
- מה יהיה המתח בין לוחות הקבל?
- מה יהיה המטען על הלוחות? ציין איפה יהיה המטען החיובי ואיפה השלילי.
- חזור על הסעיפים במקרה שבו מחובר גם נגד בטור במעגל

#### 2) מוציאים מטען מהקבל

קבל טעון במטען של  $5\mu\text{C}$ . מד מתח שמחובר לקבל מראה קריאה של 3 וולט.

- מצא את הקיבול של הקבל.
- כעת מוציאים  $2\mu\text{C}$  מהמטען על הקבל (ו-  $2\mu\text{C}$  מהצד השלילי).
- מה יראה מד המתח?

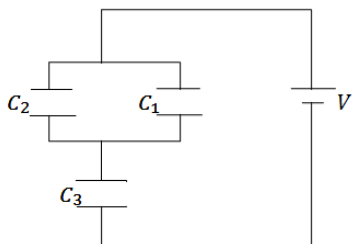
#### 3) קבל במקביל לנגד



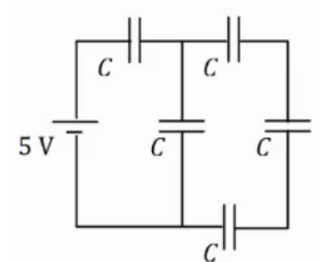
- במעגל הבא סוגרים את המפסק ומחכים זמן רב.
- מצא את המתח והמטען על הקבל.
  - האם יזרום זרם במעגל? אם כן, מצא את גודלו וכיוונו.
  - חזור על הסעיפים עבור המקרה בו יש נגד נוסף במערכת (ראה תרשים).

#### 4) חישוב קיבול של קבל לוחות

- קבל לוחות מורכב מלוחות זהים בעלי שטח  $2\text{cm}^2$  ומרחק בין הלוחות  $0.3\text{mm}$ .
- חשב את הקיבול של הקבל.
  - מה יהיה המטען על הקבל אם נחבר אותו למקור מתח  $V = 3\text{V}$  (לאחר זמן רב)?

**(5) חיבור במקביל ובטור**

במעגל הבא נתון מתח הסוללה  $V = 3V$  והקיבול של כל קבל:  $C_1 = 2\mu F$ ,  $C_2 = 3\mu F$ ,  $C_3 = 5\mu F$ . מצא את המטען על כל קבל.

**(6) חיבור 5 קבלים**

במעגל הבא לכל הקבלים קיבול זהה  $C = 200\mu F$ . המתח של הסוללה הוא  $V = 5V$ .  
 א. מצא את הקיבול השקול של המעגל.  
 ב. מצא את המתח והמטען על כל קבל זמן רב לאחר סגירת המעגל.

**(7) מרחיקים לוחות בקבל**

- קבל לוחות מורכב מלוחות זהים בעלי שטח  $3\text{cm}^2$  ומרחק בין הלוחות  $0.4\text{mm}$ .  
 א. חשב את הקיבול של הקבל  
 ב. מה יהיה המטען על הקבל אם נחבר אותו למקור מתח  $V = 3V$  (לאחר זמן רב).  
 כעת מנתקים את הקבל ממקור המתח ומגדלים את המרחק בין הלוחות פי 2.  
 ג. מצא את הקיבול החדש.  
 ד. מצא את המטען והמתח על הקבל החדש.  
 ה. חזור על סעיפים ג' ו-ד', אם היינו מרחיקים את הלוחות מבלי לנתק את מקור המתח.

**(8) אנרגיה של קבל לוחות**

- קבל לוחות מורכב מלוחות זהים בעלי שטח  $5\text{cm}^2$  ומרחק בין הלוחות  $2\text{mm}$ .  
 א. חשב את הקיבול של הקבל.  
 מחברים את הקבל לסוללה במתח 4 וולט.  
 ב. מהי האנרגיה האגורה בקבל לאחר זמן רב?

**(9) מקרבים את הלוחות**

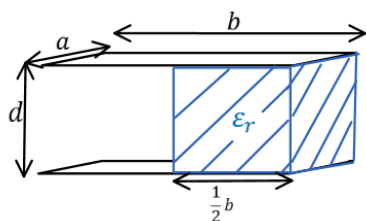
- קבל לוחות מורכב מלוחות זהים בעלי שטח  $6\text{cm}^2$  ומרחק בין הלוחות  $3\text{mm}$ .
- חשב את הקיבול של הקבל.
  - מחברים את הקבל לסוללה במתח  $5$  וולט.
  - מהי האנרגיה האגורה בקבל לאחר זמן רב?
  - מקרבים את הלוחות הקבל למרחק  $1\text{mm}$ .
  - מצא את האנרגיה החדשה אם הקבל מחובר לסוללה במשך כל התהליך. רשום גם את שינוי האנרגיה בקבל.
  - חזור על ג' עבור המקרה שבו מנתקים את הקבל מהסוללה לפני שמקרבים את הלוחות.

**(10) מכניסים חומר לקבל בשתי דרכים**

- קבל בעל קיבול של  $5\mu\text{F}$  מחובר למקור מתח של  $12\text{V}$ .
- חשב את המטען, המתח והאנרגיה האגורה בקבל זמן רב לאחר החיבור למקור. מכניסים לקבל חומר דיאלקטרי בעל מקדם דיאלקטרי  $\epsilon_r = 1.2$  הממלא את כל הרווח בין הלוחות הקבל.
  - בהנחה שהקבל מחובר למקור בכל התהליך. חשב את המתח המטען והאנרגיה בקבל לאחר זמן רב.
  - חשב את השינוי במטען ובאנרגיה בעקבות הכנסת החומר.
  - חזור על סעיף ב' אם מנתקים את הקבל מהמקור לפני שמכניסים את החומר הדיאלקטרי.

**(11) מכניסים ומוציאים חומר מקבל**

- קבל בעל קיבול של  $8\mu\text{F}$  מחובר למקור מתח של  $12\text{V}$ .
- חשב את המטען, המתח והאנרגיה האגורה בקבל זמן רב לאחר החיבור למקור. מכניסים לקבל חומר דיאלקטרי בעל מקדם דיאלקטרי  $\epsilon_r = 1.4$  הממלא את כל הרווח בין הלוחות הקבל.
  - בהנחה שהקבל מחובר למקור בכל התהליך. חשב את המתח המטען והאנרגיה בקבל לאחר זמן רב. כעת מנתקים את הקבל מהמקור ומוציאים את החומר הדיאלקטרי.
  - מה יהיה המתח המטען והאנרגיה בקבל לאחר זמן רב?
  - חשב את שינוי האנרגיה בכל שלב בתהליך.

**12) קבל עם חצי ימין מלא**

קבל לוחות מורכב משני לוחות בעלי שטח  $A = a \times b$ ,

ומרחק  $d$  בין הלוחות.  $a = 3\text{cm}$ ,  $b = 4\text{cm}$ ,  $d = 2\text{mm}$ .

א. מצא את הקיבול של הקבל.

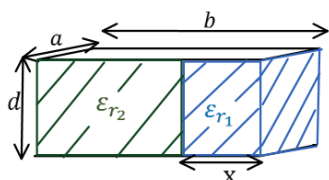
ממלאים את חציו הימני של הקבל בחומר דיאלקטרי

בעל מקדם  $\epsilon_r = 3$  וחציו השמאלי נשאר ריק (ראה איור).

ב. מצא את הקיבול החדש של הקבל.

ג. מחברים את הקבל למקור מתח  $V_0 = 5\text{V}$ .

כמה מטען יהיה על כל לוח ומה תהיה האנרגיה של הקבל?

**13) קבל עם חלק ימין שונה מחלק שמאל**

קבל לוחות מורכב משני לוחות בעלי שטח  $A = a \times b$ ,

ומרחק  $d$  בין הלוחות.  $a = 5\text{cm}$ ,  $b = 6\text{cm}$ ,  $d = 1\text{mm}$ .

ממלאים את חלק של הקבל ברוחב  $x = 1\text{cm}$  בחומר

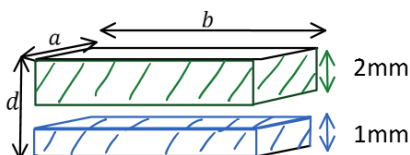
דיאלקטרי בעל מקדם  $\epsilon_{r1} = 4$ , ואת החלק הנותר

בחומר דיאלקטרי בעל מקדם  $\epsilon_{r2} = 2$  (ראה איור).

א. מצא את הקיבול החדש של הקבל.

ב. מחברים את הקבל למקור מתח  $V_0 = 5\text{V}$ .

כמה מטען יהיה על כל לוח ומה תהיה האנרגיה של הקבל?

**14) קבל עם שלושה חלקים אחד מעל השני**

קבל לוחות מורכב משני לוחות בעלי שטח  $A = a \times b$ ,

ומרחק  $d$  בין הלוחות.  $a = 5\text{cm}$ ,  $b = 6\text{cm}$ ,  $d = 4\text{mm}$ .

ממלאים חלק של הקבל בגובה  $1\text{mm}$  ולכל הרוחב

בחומר דיאלקטרי בעל מקדם  $\epsilon_{r1} = 4$ .

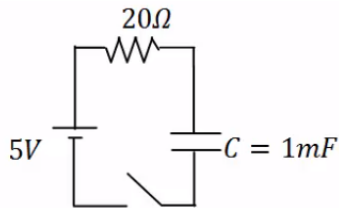
את החלק מגובה  $2\text{mm}$  ועד הלוח העליון ממלאים בחומר דיאלקטרי בעל

מקדם  $\epsilon_{r2} = 2$  (ראה איור).

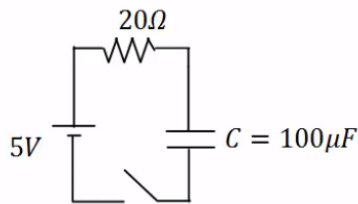
א. מצא את הקיבול החדש של הקבל.

ב. מחברים את הקבל למקור מתח  $V_0 = 5\text{V}$ .

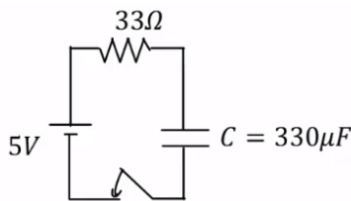
כמה מטען יהיה על כל לוח ומה תהיה האנרגיה של הקבל?

**(15) טעינה**

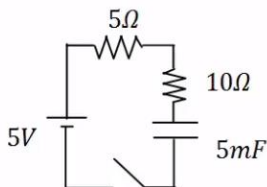
- במעגל הבא הקיבול של הקבל הוא:  $C = 1\text{mF}$ ,  
 התנגדות הנגד היא:  $R = 20\Omega$  ומתח המקור  
 הוא:  $V_0 = 5\text{V}$ . סוגרים את המפסק ב- $t = 0$ .  
 א. מהו המטען על הקבל לאחר 0.01 שניות?  
 ב. המתח על הקבל באותו הרגע?  
 ג. מהם המטען והמתח על הקבל לאחר 0.1 שניות?

**(16) זמן אופייני**

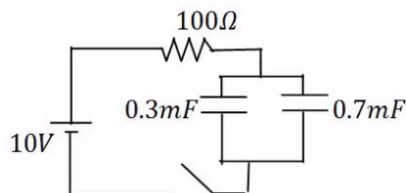
- במעגל הבא הקיבול של הקבל הוא:  $C = 100\mu\text{F}$ ,  
 התנגדות הנגד היא:  $R = 100\Omega$  ומתח המקור  
 הוא:  $V_0 = 5\text{V}$ . סוגרים את המפסק ב- $t = 0$ .  
 מהו המטען והמתח על הקבל לאחר 0.3 שניות?

**(17) חישוב זרם**

- במעגל הבא הקיבול של הקבל הוא:  $C = 330\mu\text{F}$ ,  
 התנגדות הנגד היא:  $R = 33\Omega$  ומתח המקור  
 הוא:  $V_0 = 5\text{V}$ . סוגרים את המפסק ב- $t = 0$ .  
 א. מהו הזרם במעגל ב- $t = 0.005\text{sec}$ ?  
 ב. מהו ההספק בנגד באותו הרגע?

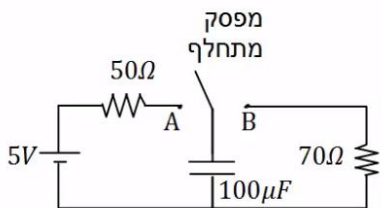
**(18) שני נגדים**

- במעגל הבא סוגרים את המפסק ב- $t = 0$ .  
 א. מהו הזמן האופייני במעגל?  
 ב. מצא את המתח והזרם בקבל בזמנים:  $t = 0.01, 0.6\text{sec}$ .

**(19) שני קבלים**

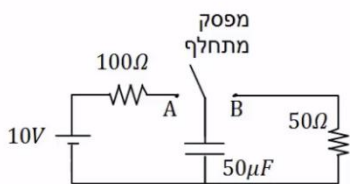
- במעגל הבא סוגרים את המפסק ב- $t = 0$ .  
 א. מהו הזמן האופייני במעגל?  
 ב. מצא את המתח והמטען בכל קבל  
 בזמנים:  $t = 0.2, 0.8\text{sec}$ .

**20) דוגמה מסכמת**



במעגל הבא מחברים את המפסק המתחלף לנקודה A ומחכים זמן רב.  
 א. רשום את המתח על הקבל כתלות בזמן. מהו "זמן רב"?  
 לאחר מכן מעבירים את המפסק לנקודה B.  
 ב. רשום שוב את המתח על הקבל כתלות בזמן.

**21) מתג מתחלף**

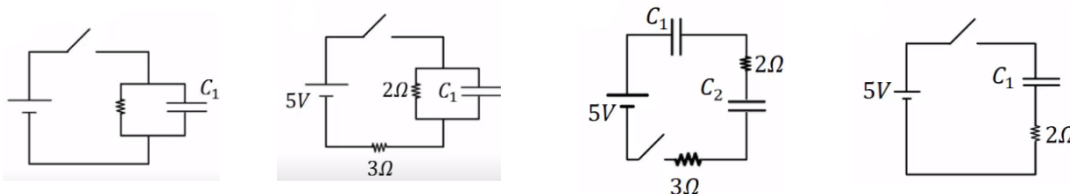


במעגל הבא מחברים ב- $t = 0$  את המפסק המתחלף לנקודה A.  
 ב- $t = 0.01$  מעבירים את המפסק לנקודה B.  
 א. רשום את המתח על הקבל כתלות בזמן.  
 ב. מה המטען על הקבל ב- $t = 0.02$ ?  
 ג. רשום את הזרם כתלות בזמן.  
 ד. צייר גרפים עבור המתח והזרם כתלות בזמן.

**22) מציאת זרם במספר מעגלים**

מצא את הזרם, בכל נגד, במעגלים הבאים. ברגע סגירת המתג הנח שהקבלים אינם טעונים לפני הסגירה של המתג וכי הסוללה והחוטמים אידיאליים.

א. ב. ג. ד.



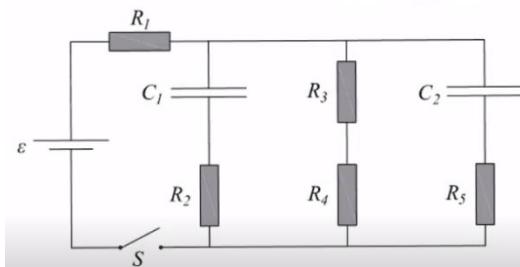
**23) קבלים במעגל בהתחלה ולאחר זמן רב**

נתוני הרכיבים במעגל הבא הם:

$$R_1 = 4\Omega, R_2 = 3\Omega, R_3 = 2\Omega, R_4 = 1\Omega, R_5 = 6\Omega, \varepsilon = 24V, C_1 = 2\mu F, C_2 = 4\mu F$$

לפני סגירת המפסק הקבלים אינם טעונים.

- א. מהו הזרם דרך כל אחד מהנגדים במעגל ברגע סגירת המפסק?
- ב. מהו הזרם דרך כל אחד מהנגדים במעגל זמן רב לאחר סגירת המפסק?
- ג. מהו המטען על כל אחד מהקבלים זמן רב לאחר סגירת המפסק?



## תשובות סופיות:

- א.  $I = 0$       ב.  $|V_c| = 5V$       ג.  $1.65mc$       ד. ללא שינוי.      (1)
- א.  $1.67\mu F$       ב.  $1.8V$       (2)
- א.  $V_c = V_0 = 10V, Q = 3mc$       ב.  $I = 0.1A$       (3)
- א.  $Q = 2.01mc, V_c = 6.7, I = 0.067A$       ב.  $Q = 17.7pC$       (4)
- א.  $C \approx 5.9 \cdot 10^{-12}F$       ב.  $q_1 = 3\mu C, q_2 = 4.5\mu C, q_3 = 7.5\mu C$       (5)
- א.  $C_T = 114\mu F, C_{T_1} = \frac{C}{3}, C_{T_2} = \frac{4C}{3}$       ב.  $q_1 = q_T = 571\mu C, q_2 = q_3 = q_4 = q_{T_1} = 143\mu C$       (6)
- א.  $V_1 = 2.86V, V_5 = 2.14V, V_2 = V_3 = V_4 = 0.715V$       (7)
- א.  $C = 6.64pF, Q = 19.9pc$       ב.  $Q = 19.9pc$       ג.  $C' = 3.32pF, V' = 6V, Q' = 19.9pc$       (7)
- א.  $C = 2.21pF$       ב.  $U_c = 17.68 \cdot 10^{-12}J$       (8)
- א.  $C = 1.77pF, U_c = 22.13pJ$       ג.  $\Delta U = -8.845pJ, U_c' = 13.28$       (9)
- א.  $\Delta U = -14.76pJ, U_c' \approx 7.38pJ$       (9)
- א.  $U_c = 3.6 \cdot 10^{-4}J, Q = 60\mu C, V_c = 12V$       ב.  $Q' = 72\mu C, U_c' = 432\mu J, C' = 6\mu F$       (10)
- א.  $\Delta U = 72\mu J, \Delta Q = 12\mu C$       ד.  $V' = 10V, U_c = 300\mu J$       (10)
- א.  $U_c = 576\mu J, Q = 96\mu F, V_c = 12V$       ב.  $U_c' = 806.4\mu J, Q' = 134.4\mu F, V_c' = 12V$       (11)
- א.  $U_c'' \approx 1129\mu J, Q'' = 134.4\mu F, V_c'' = 16.8V$       ג.  $\Delta U \approx 323\mu J$       ד. במעבר מסעיף א' ל-ב':  $\Delta U = 230.4\mu J$ , במעבר מסעיף ב' ל-ג':  $\Delta U \approx 323\mu J$       (11)
- א.  $C = 5.31pF$       ב.  $C_T = 10.62pF$       ג.  $U_c = 132.75pJ$       (12)
- א.  $C_T = 61.95pF$       ב.  $U_c = 1548.75pJ, Q = 309.75pc$       (13)
- א.  $C_T = 11.8pF$       ב.  $U_c = 1.475 \cdot 10^{-7}J, q = 59 \cdot 10^{-9}c$       (14)
- א.  $q_c(t) \approx 1.97 \cdot 10^{-3}C$       ב.  $V_c = 1.97V$       (15)
- א.  $V_c = 4.97V$       ג.  $q_c(t = 0.1) = 4.97 \cdot 10^{-3}C$       (15)
- א.  $V_c = V_0 = 5V$       ב.  $q_c = 5 \cdot 10^{-4}C$       (16)
- א.  $I(0.005) \approx 0.096A$       ב.  $P \approx 0.305W$       (17)
- א.  $\tau = 0.075sec$       (18)
- א.  $I(t = \infty) = 0, V_c(t = \infty) = 5V, I(t = 0.01) \approx 0.292A, V_c(t = 0.01) = 0.624V$       ב.  $\tau = 0.1sec$       (19)
- א.  $q_2(t = 0.2) = 6.01 \cdot 10^{-3}C, q_1(t = 0.2) = 2.60 \cdot 10^{-3}C, V_T(t = 0.2) = 8.65V$       ב.  $\tau = 0.1sec$       (19)

$$V_C(t) = 5 \cdot e^{-\frac{t}{7 \cdot 10^{-3}}} \quad \text{ב.}$$

$$V_C(t) = 5V \left( 1 - e^{-\frac{t}{5 \cdot 10^{-3}}} \right) \quad \text{א. (20)}$$

$$q_C(t=0.02) \approx 7.92 \cdot 10^{-6} \text{C} \quad \text{ב.} \quad V_C(t) = \begin{cases} 10 \left( 1 - e^{-\frac{t}{0.005}} \right) & 0 < t < 0.01 \\ 8.65 \cdot e^{-\frac{t-0.01}{0.0025}} & 0.01 < t \end{cases} \quad \text{א. (21)}$$

$$\text{ד. ראה סרטון.} \quad I(t) = \begin{cases} \frac{10}{100} \cdot e^{-\frac{t}{0.005}} & 0 < t < 0.01 \\ \frac{8.65}{50} \cdot e^{-\frac{t-0.01}{0.0025}} & 0.1 < t \end{cases} \quad \text{ג.}$$

$$I(t=0) = \infty \quad \text{ד.} \quad I = \frac{5}{3} \text{A} \quad \text{ג.} \quad I = 1 \text{A} \quad \text{ב.} \quad I(t=0) = 2.5 \text{A} \quad \text{א. (22)}$$

$$I_T = I_1 \approx 4.62 \text{A}, I_2 \approx 1.85 \text{A}, I_{3,4} = 1.85 \text{A}, I_5 \approx 0.92 \text{A} \quad \text{א. (23)}$$

$$q_1 \approx 20.58 \cdot 10^{-6} \text{C}, q_2 \approx 41.16 \cdot 10^{-6} \text{C} \quad \text{ג.} \quad I_{1,3,4} = 3.43 \text{A}, I_{2,5} = 0 \quad \text{ב.}$$

## תרגילים נוספים:

### שאלות:

#### תרגילים ברמה א':

#### (1) תרגיל 1 - מציאת מטען

מה המטען המצטבר על קבל של  $C = 30\mu\text{F}$  לאחר זמן רב, אם נחבר אותו למתח של  $10\text{V}$ ?

#### (2) תרגיל 2 - קבל לוחות

קבל לוחות מורכב משני לוחות בעלי שטח  $A = 4\text{cm}^2$ , שביניהם מרחק של  $d = 1\text{mm}$ .

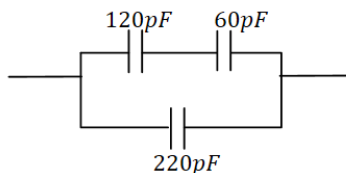
א. מה הקיבול של הקבל אם המרווח בין הלוחות ריק?

ב. מה הקיבול של הקבל אם המרווח בין הלוחות מלא בחומר דיאלקטרי אחיד בעל מקדם  $\epsilon_r = 2.5$ ?

ג. מצא את המטען על הקבל, עבור כל אחד מהמקרים בסעיפים הקודמים, אם מחברים את הקבל למקור מתח של  $5\text{V}$ .

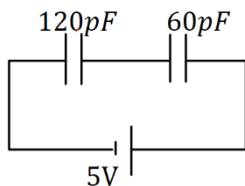
#### (3) תרגיל 3 - חיבור קבלים

מצא את הקיבול השקול של החיבור הבא.



#### (4) תרגיל 4 - חיבור קבלים

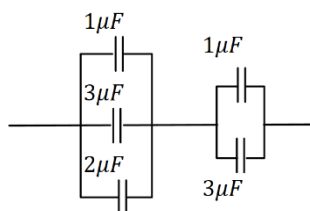
מה המטען והמתח על כל קבל במערכת הבאה (זמן רב לאחר חיבור הסוללה)? ציין איפה המטען החיובי והיכן המטען השלילי בכל קבל.

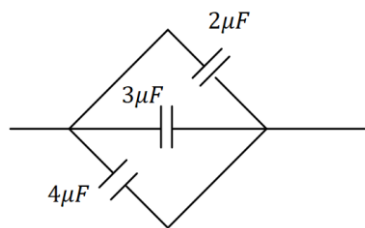


#### (5) תרגיל 5 - חיבור קבלים

נתונה מערכת הקבלים הבאה:

א. מצא את הקיבול השקול בין שני הקצוות של החוט.  
 ב. מצא את המתח והמטען על כל קבל אם מחברים את הקצוות למקור מתח של  $10\text{V}$ .

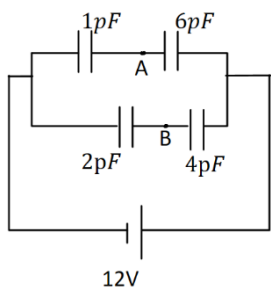




**6 תרגיל 6 - יהלום**

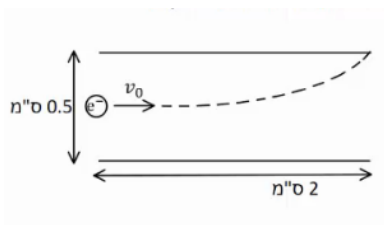
נתונה מערכת הקבלים הבאה :

- א. מצא את הקיבול השקול במקרה הבא.
- ב. מצא את המתח והמטען על כל קבל אם מחברים את הקצוות למקור מתח של 10V.



**7 תרגיל 7 - חיבור קבלים ומציאת מתח**

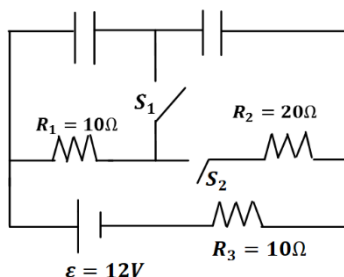
- במעגל הבא נתון הקיבול של כל קבל ומתח הסוללה :
- א. מצא את המתח על כל קבל והמטען על כל קבל. סמן על כל קבל היכן המטען החיובי.
- ב. מהו  $V_{AB}$  המתח בין הנקודות A ל-B?



**8 תרגיל 8 - אלקטרון נכנס לקבל לוחות**

- קבל לוחות מורכב משני לוחות ריבועיים בעלי אורך צלע של 2 ס"מ ומרחק בין הלוחות של 0.5 ס"מ.
- אלקטרון נכנס במרכז הלוחות עם מהירות, המקבילה ללוחות, שגודלה  $v_0 = 10^7 \frac{m}{sec}$  (ראה איור).
- האלקטרון פוגע בדיוק בקצה הלוח העליון.
- א. חשב את השדה בין הלוחות (גודל וכיוון).
- ב. חשב את המתח אליו מחובר הקבל.

**תרגילים ברמה ב' :**

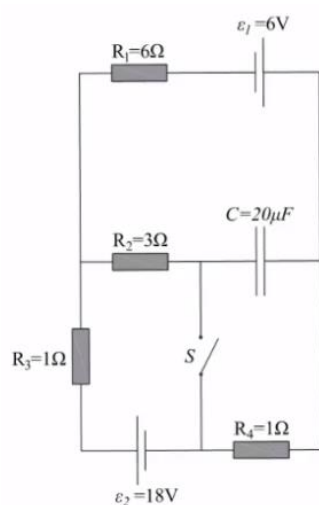


**9 תרגיל 1 - מעגלים חשמליים**

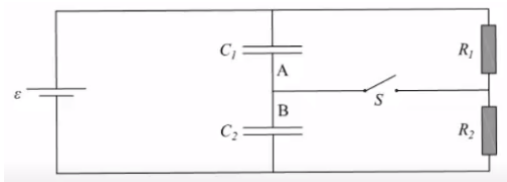
- ענה על הסעיפים הבאים עבור המעגל שבציור, זמן רב לאחר סגירת או פתיחת המתגים.
- א. מהו המתח והמטען על כל קבל, כאשר שני המפסקים פתוחים?
- ב. סוגרים את  $S_1$  .  $S_2$  פתוח.
- מהו המתח והמטען של כל קבל?
- ג. סוגרים את  $S_2$  ופותחים את  $S_1$  . מהו המתח על כל קבל?
- ד. הפעם שניהם סגורים. מהו המתח והמטען על כל קבל?

**10) תרגיל 2 - מעגלים חשמליים**

שני קבלים, האחד של  $10\mu\text{F}$  והשני של  $15\mu\text{F}$ , חוברו בנפרד למקורות מתח של  $6\text{V}$  ו- $8\text{V}$ , בהתאמה. לאחר מכן נותקו ממקורות המתח וחוברו זה לזה. א. מה יהיה המתח והמטען הסופי על כל קבל, אם הקבלים חוברו כאשר הדקים שווי סימן מחוברים זה לזה? ב. ללא קשר לסעיף א', מה יהיה המתח והמטען הסופי על כל קבל, אם הקבלים חוברו כאשר הדקים שונים מחוברים זה לזה.

**11) תרגיל 3 - מעגלים חשמליים**

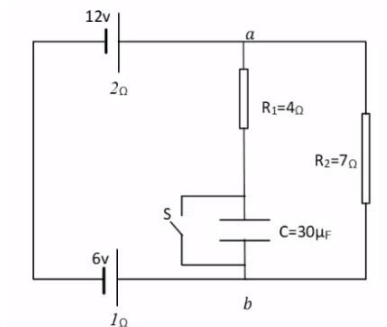
נתון המעגל החשמלי המופיע בתרשים. ההתנגדויות הפנימיות של מקורות המתח זניחות. כאשר המפסק S פתוח והמעגל במצבו היציב: א. מהו הזרם החשמלי העובר דרך כל אחד מהנגדים? ב. מהו המטען על לוחות הקבל? ג. מהו גודל המתח בין הדקי המפסק הפתוח? סוגרים את המפסק S ומחכים להתייצבות המערכת. ד. מהו הזרם החשמלי העובר דרך כל אחד מהנגדים? ה. מהו המטען על לוחות הקבל?

**12) תרגיל 4 - מעגלים חשמליים**

נתונים שני קבלי לוחות  $C_1$  ו- $C_2$ , ששטח כל לוח הוא  $0.02\text{m}^2$ . המרחק בין לוחות קבל  $C_1$  הוא  $1\text{mm}$  והמרחק בין לוחות קבל  $C_2$  הוא  $3\text{mm}$ .

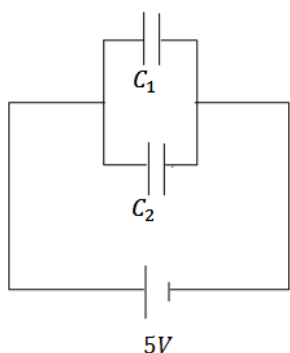
א. חשבו את הקיבול של כל אחד מהקבלים. חיברו את שני הקבלים למעגל הנתון בשרטוט. נתון:  $\varepsilon = 12\text{V}$ ,  $R_2 = 10\Omega$ ,  $R_1 = 5\Omega$ . פתור את כל הסעיפים לאחר זמן רב. ב. מהו הזרם דרך כל אחד מהנגדים כאשר המספר S פתוח? ג. כאשר המפסק S סגור, מהו הזרם דרך כל אחד מהנגדים? ד. מהו סכום המטען שהצטבר על שני הלוחות A ו-B?

**13) תרגיל 5 - מעגלים חשמליים (עם מקור לא אידיאלי)**



נתון המעגל החשמלי שבאיור, לכל מקור יש התנגדות פנימית המצוינת מתחת לסימון המקור. כאשר המפסק סגור.

- א. מהם הזרמים (גודל וכיוון) שעוברים בנגדים?
- ב. מהו המתח בין הנקודות  $a$  ו- $b$ ?
- ג. מהם הזרמים (גודל וכיוון) שעוברים בנגדים?
- ד. מהו המטען על לוחות הקבל, וכמה אנרגיה אגורה בו?



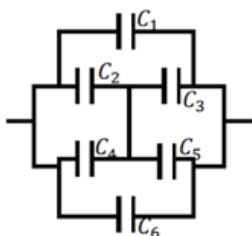
**14) תרגיל 6 - שני קבלים טעונים מחוברים לקבל שלישי**

במעגל הבא קיבול הקבלים הוא:  $C_1 = 3\mu F$ ,  $C_2 = 2\mu F$ , והמתח בסוללה הוא 5V. לאחר שהקבלים נטענים מנתקים את המקור ומחליפים אותו בקבל של  $C_3 = 5\mu F$ . מצא את המטען המתח והאנרגיה של הקבל החדש, לאחר שהמערכת מתייצבת.

**15) תרגיל 7 - מרחיקים לוחות בקבל לוחות**

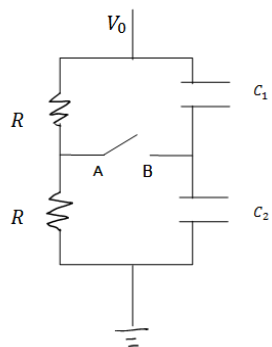
קבל לוחות בעל אורך צלע  $a = 2\text{cm}$  ומרחק בין הלוחות  $d = 1\text{mm}$ , נטען ע"י סוללה במתח 3V. אחרי שהקבל נטען במלואו מנתקים את הסוללה ומרחיקים את הלוחות למרחק  $3d$ .

- א. מצא את הפרש הפוטנציאל החדש על הקבל.
- ב. מצא את האנרגיה ההתחלתית והסופית האגורה בקבל.
- ג. מצא את העבודה הנדרשת ע"מ להרחיק את הלוחות ע"י הגדרת העבודה.



**16) תרגיל 8 - חיבור קונפיגורציית קבלים**

נתונה מערכת קבלים המחוברים על פי השרטוט. מצא את הקיבול השקול של המערכת.

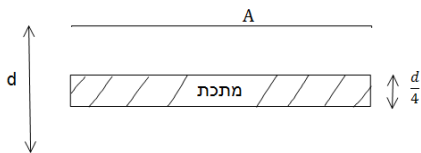


**17) תרגיל 9 - קבלים עם מפסק**

במעגל הבא מחזיקים את הקצה העליון בפוטנציאל קבוע, ונתון  $V_0$  הקצה התחתון מוארק.  
נתון: הקיבול של כל קבל, ההתנגדות הזזה של הנגדים.  
א. מצא את המתח (הפרש הפוטנציאלים) בין הנקודה A לנקודה B.  
ב. סוגרים את המפסק AB. כמה מטען עבר דרך המפסק עד שהמערכת התייצבה?

**18) תרגיל 10 - קבל עם פיסת מתכת**

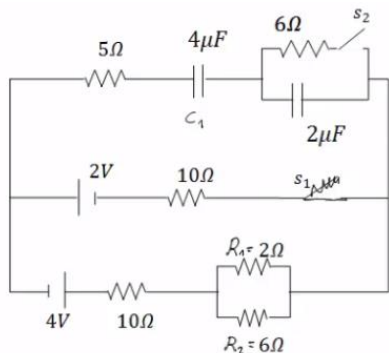
קבל לוחות מחובר למקור מתח  $V$ . שטח כל לוח בקבל הוא  $A$ , והמרחק בין הלוחות הוא  $d$  ( $d \ll \sqrt{A}$ ).



א. מצא את המטען על הקבל, את השדה בתוך הקבל ואת האנרגיה של המערכת.  
ב. כעת מכניסים לקבל פיסת מתכת בעובי  $\frac{d}{4}$  עם שטח  $A$  ממרכז הקבל. חזור על סעיף א.

ג. כעת מוציאים את המתכת, מחכים שהקבל יטען שוב ומנתקים את מקור המתח. לאחר הניתוק מכניסים את המתכת חזרה פעם שניה. חזור על סעיף א' (סעיף ב' אינו משפיע על סעיף ג').

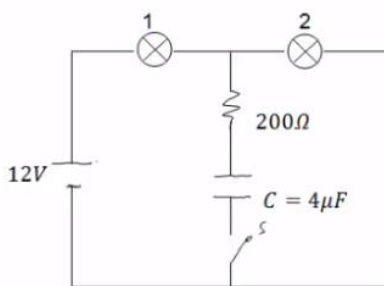
**19) תרגיל 11**



חשב את כל הזרמים במעגל ואת המטען על כל קבל במצב היציב כאשר המפסקים במצב הבא:

- א.  $S_1$  פתוח ו- $S_2$  סגור.
- ב.  $S_2$  פתוח ו- $S_1$  סגור.
- ג. שני המפסקים סגורים.

**20) תרגיל 12 - שתי נורות**



במעגל הבא הספק נורה מס' 1 במתח של 10V הוא 0.5W. ההספק של נורה מס' 2 באותו המתח הוא 0.4W. התנגדות הנגד היא 200Ω.  
א. חשב את התנגדות המתח וההספק החשמלי של כל נורה כאשר המפסק פתוח.  
ב. חשב את המתח על הקבל אם המפסק סגור והמערכת התייצבה.

## תשובות סופיות:

$$Q = 0.3\text{mF} \quad (1)$$

$$Q_A = 17.7\text{pc}, Q_B = 44.25\text{pc} \quad \text{ג.} \quad C' = 8.85\text{pF} \quad \text{ב.} \quad C = 3.54\text{pF} \quad \text{א.} \quad (2)$$

$$C_T = 260\text{pF} \quad (3)$$

$$Q_1 = Q_2 = 200\text{pc}, V_{C_1} = 1.67\text{V}, V_{C_2} = 3.33\text{V} \quad (4)$$

$$C_T = 2.4\mu\text{F} \quad \text{א.} \quad (5)$$

$$V_{4,5} = 6\text{V}, V_{1,2,3} = 4\text{V}, Q_1 = 4\mu\text{C}, Q_2 = 12\mu\text{C}, Q_3 = 8\mu\text{C}, Q_4 = 6\mu\text{C}, Q_5 = 18\mu\text{C} \quad \text{ב.}$$

$$V_T = 10\text{V}, Q_1 = 20\mu\text{C}, Q_2 = 30\mu\text{C}, Q_3 = 40\mu\text{C} \quad \text{ב.} \quad C_T = 9\mu\text{F} \quad \text{א.} \quad (6)$$

$$Q_{1,2} = 10.29\mu\text{C}, Q_{3,4} = 16\mu\text{C}, V_1 = 10.29\text{V}, V_2 = 1.71\text{V}, V_3 = 8\text{V}, V_4 = 4\text{V} \quad \text{א.} \quad (7)$$

$$V_{AB} = -2.28\text{V} \quad \text{ב.}$$

$$V \approx 35.5\text{V} \quad \text{ב.} \quad \vec{E} \approx -7.12 \cdot 10^3 \frac{\text{N}}{\text{C}} \hat{y} \quad \text{א.} \quad (8)$$

$$V_{C_2} = 0, V_{C_1} = 12\text{V}, Q_1 = 36\mu\text{C} \quad \text{ב.} \quad Q_1 = Q_2 = 24\mu\text{C}, V_1 = 8\text{V}, V_2 = 4\text{V} \quad \text{א.} \quad (9)$$

$$Q_{1,2} = 18\mu\text{C}, V_1 = 6\text{V}, V_2 = 3\text{V} \quad \text{ג.}$$

$$V_{C_1} = 6\text{V}, Q_{C_1} = 18\mu\text{C}, V_{C_2} = 3\text{V}, Q_2 = 18\mu\text{C} \quad \text{ד.}$$

$$q_2 = 36\mu\text{C}, q_1 = 24\mu\text{C}, V_1 = V_2 = 2.4\text{V} \quad \text{ב.} \quad q_2 = 108\mu\text{C}, q_1 = 72\mu\text{C}, V_1 = V_2 = 10.8\text{V} \quad \text{א.} \quad (10)$$

$$|V_s| = 15\text{V} \quad \text{ג.} \quad q_C = 240\mu\text{C} \quad \text{ב.} \quad I = 3\text{A} \quad \text{א.} \quad (11)$$

$$q = 40.4\mu\text{C} \quad \text{ה.} \quad I_1 = 2.52\text{A}, I_2 = -3.87\text{A}, I_3 = 6.39\text{A} \quad \text{ד.}$$

$$I = 0.8\text{A} \quad \text{ג.} \quad I = 0.8\text{A} \quad \text{ב.} \quad C_1 = 1.77 \cdot 10^{-10}\text{F}, C_2 = 0.59 \cdot 10^{-10}\text{F} \quad \text{א.} \quad (12)$$

$$q_1 = 7.08 \cdot 10^{-10}\text{C}, q_2 = 4.72 \cdot 10^{-10}\text{C} \quad \text{ד.}$$

$$V_{ab} = 2.756\text{V} \quad \text{ב.} \quad I_1 = 0.689\text{A}, I_2 = 0.393\text{A} \quad \text{א.} \quad (13)$$

$$q = 1.26 \cdot 10^{-4}\text{C} \quad \text{ד.} \quad I_1 = 0, I = 0.6\text{A} \quad \text{מטה,} \quad \text{ג.}$$

$$q'_3 = 12.5\mu\text{C}, V'_3 = 2.5\text{V}, U = 15.625\text{J} \quad (14)$$

$$U_{C_1} = 15.93 \cdot 10^{-12}\text{J}, U_{C_2} = 47.79 \cdot 10^{-12}\text{J} \quad \text{ב.} \quad V' = 9\text{V} \quad \text{א.} \quad (15)$$

$$|W| = 31.86 \cdot 10^{-12}\text{J} \quad \text{ג.}$$

$$C_T = C_1 + C_6 + C_{2,3,4,5} \quad (16)$$

$$q_1 = \frac{C_1 V_0}{2}, q_2 = \frac{C_2 V_0}{2}, \Delta q = \frac{V_0}{2} (C_2 - C_1) \quad \text{ב.} \quad V_{AB} = \frac{V_0}{2} - \frac{V_0 C_2}{C_1 + C_2} \quad \text{א.} \quad (17)$$

$$q = CV = \frac{\epsilon_0 A}{d} V, E = \frac{V}{d}, U = \frac{1}{2} \frac{\epsilon_0 A}{d} V^2 \quad \text{א. (18)}$$

$$q_1 = q_2 = \frac{4\epsilon_0 AV}{3d}, E_1 = E_2 = \frac{4V}{3d}, U = \frac{1}{2} C_T V^2 = \frac{2\epsilon_0 A}{3d} V^2 \quad \text{ב.}$$

$$E_1 = E_2 = \frac{V}{d}, U = \frac{3\epsilon_0 AV^2}{8d} \quad \text{ג.}$$

$$\frac{136}{129} \mu\text{C} \quad \text{ג.}$$

$$\frac{12}{43} \text{A} \quad \text{ב.}$$

$$16 \mu\text{F} \quad \text{א. (19)}$$

$$R_1 = 200 \Omega, R_2 = 250 \Omega, V_1 = 5.34 \text{V}, V_2 = 6.68 \text{V}, P_1 = 0.143 \text{W}, P_2 = 0.178 \text{W} \quad \text{א. (20)}$$

$$V_C = 6.68 \text{V} \quad \text{ב.}$$