

# מכניקה קלאסית

פרק 5 - דינמיקה

תוכן העניינים

- 1. חוקי ניוטון..... 1
- 2. גלגלות נעות ומכפלי כוח..... 11
- 3. תרגילים נוספים..... 12

## חוקי ניוטון:

**רקע:**

**כוחות נפוצים:**

כוח הכובד:

סימון:  $W$  (קיצור של Weight).

מופעל ע"י כדור הארץ.

כיוון: למרכז כדור הארץ (או לכיוון האדמה).

גודל:  $mg$ .

נורמל:

סימון:  $N$ .

מופעל ע"י משטח.

כיוון: תמיד מאונך למשטח ודוחף (מהמשטח כלפי חוץ).

גודל: לא ידוע, תלוי בבעיה (לא שווה ל- $mg$ ).

מתיחות:

מופעל על ידי חוט או חבל.

סימון:  $T$  (קיצור של Tension).

כיוון: תמיד מושך את הגוף לכיוון החוט.

הערה, חוט תמיד מושך משני צדדיו.

חוט אידיאלי – חוט חסר מסה שאינו משנה את אורכו (לא אלסטי).

בחוט אידיאלי המתיחות אחידה לאורך החוט.

**החיכוך:**

חיכוך סטטי -  $f_s$ :

פועל כאשר אין תנועה יחסית בין המשטחים.

מופעל ע"י המשטח.

כיוון: משיק למשטח (נגד כיוון השליפה לתנועה).

גודל:  $f_s \neq \mu_s N$  (בד"כ נעלם לא ידוע).

$\mu_s$  - מקדם חיכוך סטטי (תלוי בחומר וקבוע).

$f_s \leq \mu_s N$  - החיכוך הסטטי תמיד קטן מ- $\mu_s N$ .

$f_{s \max} = \mu_s N$ .

לשים לב שאפשר להציב  $f_{s \max} = \mu_s N$  רק אם ידוע שהמערכת על סף החלקה.

**חיכוך קינטי -  $f_k$  :**

פועל כאשר יש תנועה יחסית בין המשטחים.  
מופעל ע"י משטח.

כיוון: משיק למשטח (נגד כיוון התנועה היחסית).

$$\text{גודל: } f_k = \mu_k N$$

$\mu_k$  - מקדם החיכוך הקינטי – תלוי בסוגי החומרים. בד"כ קבוע.

$N$  - נורמל שמפעיל אותו משטח.

**חוק ראשון של ניוטון – התמדה:**

אם גוף נע בקו ישר ובמהירות קבועה (בהתמדה) סכום הכוחות עליו שווה לאפס.  
מקרה פרטי של תנועה במהירות קבועה הוא מנוחה. לכן, אם גוף נמצא במנוחה סכום הכוחות עליו הוא אפס.

**חוק שלישי – עקרון פעולה תגובה:**

לכל כוח שגוף A מפעיל על גוף B יש כוח תגובה שגוף B מפעיל חזרה על גוף A.  
כוח התגובה שווה בגודלו והפוך בכיוונו.  
שימו לב: הכוחות פועלים על גופים שונים ולכן אף פעם לא יופיעו באותו תרשים כוחות.

**חוק שני של ניוטון:**

$$\sum \vec{F} = m\vec{a}$$

בפועל רושמים את הנוסחה לכל ציר בנפרד.

**חוק הוק – הכוח של קפיץ:**

$$F = -k\Delta x$$

$$\Delta x = x - x_0$$

$x$  - מיקום הגוף.

$x_0$  - מיקום שבו הקפיץ רפוי.

חיבור קפיצים במקביל (שני הקפיצים מחוברים לגוף ולקיר) -  $k_{eff} = k_1 + k_2$   
חיבור קפיצים בטור (גוף מחובר לקפיץ אחד שמחובר לקפיץ שני שמחובר לקיר) -



$$\frac{1}{k_{eff}} = \frac{1}{k_1} + \frac{1}{k_2}$$

## שאלות:



- (1) **דוגמה-גוף תלוי מהתקרה**  
 גוף תלוי במנוחה מהתקרה באמצעות שני חוטים, לפי האיור הבא.  
 מהי המתחיות בכל חוט אם מסת הגוף היא 3 ק"ג?



- (2) **דוגמה-גוף תלוי מהתקרה ומהקיר**  
 גוף תלוי במנוחה מהתקרה באמצעות חוט ומחובר לקיר המאונך לתקרה באמצעות חוט נוסף (הסתכל באיור).  
 מהי המתחיות בכל חוט אם מסת הגוף היא 3 ק"ג?



- (3) **דוגמה-מסה על מסה**  
 במערכת הבאה ישנה מסה של 3 ק"ג הנמצאת במנוחה על שולחן.  
 על המסה מונחת מסה נוספת של 2 ק"ג.

- שרטט תרשים כוחות לכל אחת מהמסות.
- חשב את הכוח הנורמלי הפועל על המסה העליונה.
- חשב את הכוח הנורמלי הפועל על המסה התחתונה.
- חשב את הכוח הנורמלי הפועל על השולחן.



- (4) **דוגמה-מסה על מסה על מסה**  
 שלוש מסות מונחות אחת על גבי השנייה ועל הקרקע במנוחה, כפי שנראה בציור.

- מהו גודלו וכיוונו של הכוח שמפעילה המסה הכי תחתונה על המסה מעליה?
- מהו גודלו וכיוונו של הכוח שמפעילה הרצפה על המסה הכי תחתונה?



- (5) **דוגמה-דני מושך ארגז במקביל לקרקע**  
 דני מושך ארגז במקביל לקרקע. ידוע כי מסת הארגז היא 20 ק"ג ומקדם החיכוך הקינטי בין הארגז לקרקע הוא:  $\mu_k = 0.2$ .  
 מצא מהו גודלו של הכוח שמפעיל דני, אם הארגז נע במהירות קבועה?

**(6) ירון מושך בארז**

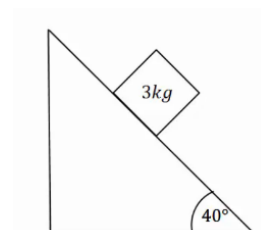
ירון מושך ארז באמצעות חבל הנמתח בזווית של 30 מעלות ביחס לקרקע. ידוע כי מסת הארז היא 20 ק"ג, ומקדם החיכוך הקינטי בין הארז לקרקע הוא:  $\mu_k = 0.2$ . מצא מהו גודלו של הכוח שמפעיל ירון, אם הארז נע במהירות קבועה?

**(7) גוף על שולחן**

גוף בעל מסה של 3 ק"ג נמצא במנוחה על שולחן. מקדם החיכוך הסטטי הוא:  $\mu_s = 0.4$ .  
 א. מהו הכוח המקסימלי הניתן להפעיל על הגוף, כך שישאר במנוחה?  
 ב. מצא את גודלו וכיוונו של החיכוך הסטטי.

**(8) כוח תלוי בזמן**

גוף בעל מסה של 5 ק"ג נמצא במנוחה על שולחן. כוח אופקי התלוי בזמן  $F(t) = 2 \cdot t^2$  פועל על הגוף ימינה. מקדם החיכוך הסטטי הוא:  $\mu_s = 0.3$ .  
 א. מהו הכוח המקסימלי הניתן להפעיל על הגוף, כך שישאר במנוחה?  
 ב. מתי יתחיל הגוף בתנועה?  
 ג. שרטט גרף של החיכוך הסטטי כתלות בזמן.

**(9) מסה בשיפוע**

מסה של 3 ק"ג נמצאת במנוחה על מישור משופע בעל זווית של 40 מעלות. בין המסה למדרון קיים חיכוך, ומקדם החיכוך הסטטי הוא:  $\mu_s = 0.9$ .  
 א. שרטט תרשים כוחות לבעיה.  
 ב. מצא את גודלם של הכוח הנורמלי והחיכוך.

**10) מסה בשיפוע ומסה באוויר**

מסה של 5 ק"ג מונחת על מישור משופע בעל זווית של 50 מעלות. המסה מחוברת באמצעות חוט אידיאלי ודרך גלגלת אידיאלית למסה נוספת M התלויה באוויר מצידו השני של המישור.

א. מצא את גודלה של המסה M, על מנת שהמערכת תשאר במנוחה כאשר אין חיכוך בבעיה. כעת נתון שבין המסה למדרון קיים חיכוך, ומקדם החיכוך הסטטי הוא:  $\mu_s = 0.3$ .

ב. מצא מה הוא גודלה המקסימלי והמינימלי האפשרי של M, על מנת שהמערכת תשאר במנוחה.

**11) דוגמה-כוח בזווית 30 מעלות**

כוח של 20 ניוטון פועל בזווית של 30 מעלות מעל האופק. הכוח מופעל על ארגז בעל מסה של 8 ק"ג. הארגז נמצא במנוחה ונתון כי בין הארגז לרצפה קיים חיכוך. מקדמי החיכוך הסטטי והקינטי הם:  $\mu_k = 0.1$ ,  $\mu_s = 0.2$ .

א. בדוק האם הארגז נשאר במנוחה או מתחיל נוע?  
 ב. כמה זמן ייקח להזיז את הארגז למרחק של 30 מטרים באמצעות כוח זה?  
 ג. חזור על הסעיפים אם הכוח היה בזווית של 70 מעלות.

**12) דוגמה-מרחק עצירה**

דני נוסע במכוניתו במהירות של 54 קמ"ש, ולפתע הוא מבחין כי רמזור הנמצא 50 מטרים לפניו הופך לאדום. דני לוחץ על הבלמים ומתחיל בעצירה. מקדם החיכוך הקינטי בין הגלגלים לרצפה הוא:  $\mu_k = 0.3$ .

הנח שהגלגלים ננעלים ואין למכונית מערכת ABS.  
 א. האם דני יספיק לעצור לפני הרמזור?  
 ב. בדוק שוב האם דני יספיק לעצור, אך הפעם הוסף זמן תגובה של שנייה אחת (הזמן מהרגע שבו דני מבחין באור עד אשר הוא לוחץ על הבלמים).

**13) דוגמה 1-קפיץ**

גוף בעל מסה של 2 ק"ג מחובר לקפיץ בעל קבוע

קפיץ  $k = 50 \frac{N}{m}$ . בין הגוף למשטח אין חיכוך.



א. מושכים את הגוף למרחק 5 ס"מ מהנקודה בה

הקפיץ רפוי ומשחררים אותו.

מהי תאוצת הגוף (גודל וכיוון)?

ב. דוחפים את הגוף למרחק 10 ס"מ מהנקודה בה

הקפיץ רפוי ומשחררים אותו.

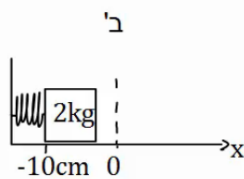
מהי תאוצת הגוף (גודל וכיוון)?

כעת נתון כי בין הגוף למשטח קיים חיכוך, ומקדם

החיכוך הסטטי הוא:  $\mu_s = 0.2$ .

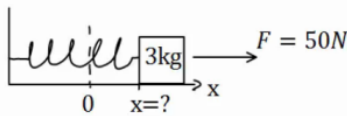
ג. מהו המרחק המקסימלי בו ניתן להניח את הגוף קשור

לקפיץ כך שיישאר במנוחה?

**14) דוגמה 2-קפיץ**

גוף בעל מסה של 3 ק"ג מחובר לקפיץ בעל קבוע

קפיץ  $k = 100 \frac{N}{m}$ . בין הגוף למשטח אין חיכוך.



על הגוף פועל כוח ימינה שגודלו 50 ניוטון.

קבע את ראשית הצירים בנקודת הרפיון של הקפיץ.

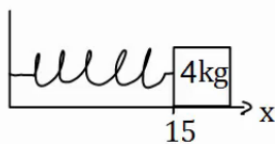
היכן נמצאת נקודת שיווי המשקל (הנקודה בה סכום

הכוחות שווה לאפס)?

**15) דוגמה 3-קפיץ**

גוף בעל מסה של 4 ק"ג מחובר לקיר באמצעות קפיץ

בעל קבוע קפיץ  $k = 50 \frac{N}{m}$ . בין הגוף למשטח אין חיכוך.



אורכו הרפוי של הקפיץ הוא 10 ס"מ.

א. חשב את הכוח שמפעיל הקפיץ על הגוף כאשר

הגוף במרחק 15 ס"מ מהקיר.

ב. חשב את הכוח שמפעיל הקפיץ על הגוף כאשר

הגוף במרחק 6 ס"מ מהקיר.

ג. חשב את תאוצת הגוף בכל נקודה אם על הגוף

פועל כוח שגודלו 10 ניוטון שמאלה.

**16) מסה עם שלושה קפיצים**

שלושה קפיצים מחוברים למסה  $m = 2\text{kg}$ , כפי שנראה באיור. אין חיכוך בין המסה לרצפה.



נתון כי:  $k_1 = 3 \frac{\text{N}}{\text{m}}$ ,  $k_2 = 5 \frac{\text{N}}{\text{m}}$ ,  $k_3 = 12 \frac{\text{N}}{\text{m}}$ .

הנח כי כל הקפיצים רפויים באותה הנקודה.

מהי תאוצת המסה כאשר היא נמצאת במרחק 20 ס"מ מנקודת שיווי המשקל?

**17) שלושה קפיצים שוב**

באיור הבה, המסה  $m = 4\text{kg}$  מחוברת לשלושה קפיצים

בעלי קבועי קפיץ שונים. הנח שכל הקפיצים רפויים

כאשר המסה נמצאת ב- $x = 0$ .

מהי תאוצת המסה, כאשר מיקומה הוא:  $x = 0.2\text{m}$ ,

אם קבועי הקפיצים הם:  $k_1 = 3 \frac{\text{N}}{\text{m}}$ ,  $k_2 = 5 \frac{\text{N}}{\text{m}}$ ,  $k_3 = 12 \frac{\text{N}}{\text{m}}$ ?

**18) כוח אופקי תלוי בזמן**

כוח אופקי שגודלו  $F = 2t$  פועל על גוף, כאשר הזמן  $t$  נתון בשניות והכוח  $F$  בניוטונים. מסת הגוף  $2\text{kg}$  והוא נמצא במנוחה על משטח אופקי.

מקדמי החיכוך בין הגוף למשטח:  $\mu_k = 0.15$ ,  $\mu_s = 0.2$ . מצא/י את:

א. זמן תחילת התנועה.

ב. כוח החיכוך בזמן  $t = 0.5\text{sec}$ .

ג. תאוצת הגוף כפונקציה של זמן.

ד. מהירות הגוף לאחר 4 שניות.

ה. מיקום הגוף לאחר 4 שניות.

**19) כוח בזווית תלוי בזמן**

הגוף שבציור מונח על הרצפה, בזמן  $t = 0$  מתחיל לפעול

על הגוף כוח שגודלו  $F = 2t$  הזמן בשניות והכוח בניוטונים.

הכוח פועל בזווית  $\alpha = 37^\circ$  יחסית לציר התנועה.

מסת הגוף היא  $2\text{kg}$ .

נתון כי מקדם החיכוך הסטטי והקינטי בין הגוף והרצפה הוא:  $\mu = 0.2$ .

לפשטות החישוב קחו:  $\sin \alpha = 0.6$ ,  $\cos \alpha = 0.8$ ,  $g = 10 \frac{\text{m}}{\text{sec}^2}$ .

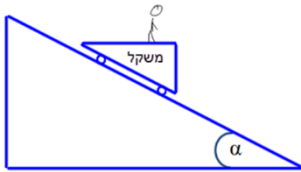
א. מתי יתחיל הגוף לנוע?

ב. מהי מהירות הגוף לאחר 4 שניות?

ג. מה המרחק שהתקדם הגוף עד לניתוקו מהקרע?

**20) אדם על קרונית על מישור משופע\***

אדם בעל מסה  $m$  עומד על משקל המחובר בצורה אופקית לקרונית. מסת הקרונית היא  $M$  ונתון כי היא מחליקה ללא חיכוך על פני מישור משופע בזווית  $\alpha$ .



א. מה מורים המאזניים?

הניחו שהחיכוך בין רגלי האדם לקרונית מספיק גדול, כך שאינו נע ביחס אליה.

ב. מצא את מקדם החיכוך המינימלי בין רגלי האדם והקרונית על מנת שהאדם לא יחליק ביחס לקרונית.

ג. כעת הנח כי אין חיכוך בכלל בין האדם לקרונית.

מה תהיה תאוצת הקרונית במצב זה? (כל עוד האדם נמצא על הקרונית).

ד. מה יורה המשקל במצב המתואר בסעיף ג'?

**21) מספריים חותכות חוט\*\***

אדם מנסה לחתוך חוט מתכת בעזרת מספריים. החוט חופשי לנוע והוא מחליק על המספריים עד שזווית המפתח של המספריים היא  $\alpha$ , בזווית זו המספריים מתחילות לחתוך את החוט.



א. צייר את הכוחות שפועלים על החוט.

ב. מצא את מקדם החיכוך בין המספריים לחוט.

ג. הראה שהזווית  $\alpha$  אינה תלויה בכוח הכובד כאשר המספריים במצב אופקי.

ד. כעת, מסובבים את המספריים בזווית  $\beta$  סביב ציר העובר בבורג המספריים. כיוון הסיבוב הוא נגד השעון, כך שהחוט עולה כלפי מעלה.

הראה כעת שהשינוי בזווית  $\alpha$  הוא לפי:  $\mu = \mu_0 + \Delta\mu$  כאשר  $\mu_0$  הוא

$$\Delta\mu = -\frac{mg \sin \beta}{F \cos\left(\frac{\alpha}{2}\right)}$$

האם המספריים יחתכו יותר מוקדם או יותר מאוחר?

**22) חבל מחליק משולחן משופע\*\***

חבל בעל מסה  $M$  ואורך  $L$  נמצא על מישור משופע בזווית  $\alpha$  שנמצא על שולחן כך שחלק משתלשל מהשולחן מטה. בין החבל לשולחן יש מקדם חיכוך קינטי וסטטי  $\mu$ . בזמן  $t = 0$  יש חבל באורך  $l$  המשתלשל מקצה השולחן, ונמצא במנוחה.



מהו הגובה של קצה החבל  $y(t)$  מתחת לשולחן

כתלות בזמן? הניחו כי החבל בעל עובי אפס ויש חיכוך רק עם החלק העליון של המישור.

## תשובות סופיות:

(1)  $T_1 \approx 22.0\text{N}$  ,  $T_2 \approx 26.9\text{N}$

(2)  $T_1 \approx 19.5\text{N}$  ,  $T_2 \approx 26.3\text{N}$

(3) א. מסה 3 ק"ג:



מסה 2 ק"ג:



ד. 50N

ג. 20N

ב. 20N

(4) א. 30N למעלה ב. 60N למעלה

(5) 40N

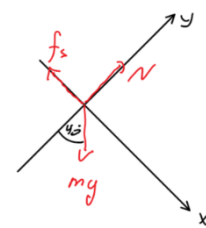
(6)  $T \approx 41.3\text{N}$

(7) א. 12N ב. 10N

(8) א. 20N ב.  $\sqrt{10}\text{sec}$  ג.



ב.  $f_s \approx 19.3\text{N}$  ,  $N \approx 23.0\text{N}$



(9) א.

(10) א.  $M = 3.83\text{kg}$  ב.  $M_{\min} = 2.87\text{kg}$  ,  $M_{\max} = 4.79\text{kg}$

(11) א. הגוף לא יכול להיות במנוחה. ב.  $t \approx 6.82\text{sec}$

ג. סעיף א': נשאר במנוחה, סעיף ב': אין משמעות.

(12) א. כן, כי  $\Delta x \approx 37.5\text{m} < 50\text{m}$  ב. לא, כי  $\Delta x = 52.5\text{m} > 50\text{m}$

(13) א. גודל:  $-1.25 \frac{\text{m}}{\text{sec}^2}$ , הכיוון חיובי. ב. גודל:  $2.5 \frac{\text{m}}{\text{sec}^2}$ , הכיוון חיובי.

ג.  $x = 8\text{cm}$

(14)  $x = \frac{1}{2}\text{m}$

(15) א.  $F = -2.5\text{N}$  ב.  $F = 2\text{N}$  ג. סעיף א':  $a = -3.13 \frac{\text{m}}{\text{sec}^2}$

סעיף ב':  $a = -2 \frac{\text{m}}{\text{sec}^2}$

(16)  $a = -2 \frac{\text{m}}{\text{sec}^2}$

$$a \approx 0.326 \frac{\text{m}}{\text{sec}^2} \quad (17)$$

$$a = \begin{cases} 0 & 0 < t < 2 \\ t - \frac{3}{2} & 2 < t \end{cases} \quad \text{ג.} \quad f_s = 1\text{N} \quad \text{ב.} \quad t = 2\text{sec} \quad \text{א.} \quad (18)$$

$$x(t=4) = 2.3\text{m} \quad \text{ה.} \quad v(t=4) = 3 \frac{\text{m}}{\text{sec}} \quad \text{ד.}$$

$$x = 467\text{m} \quad \text{ג.} \quad v(t=4) = 1.53 \frac{\text{m}}{\text{sec}} \quad \text{ב.} \quad t \approx 2.17\text{sec} \quad \text{א.} \quad (19)$$

$$a_x = \frac{(M+m)g \sin \alpha}{M+m \sin^2 \alpha} \quad \text{ג.} \quad \mu_{s,\min} = \tan \alpha \quad \text{ב.} \quad N_2 = mg \cos^2 \alpha \quad \text{א.} \quad (20)$$

$$N_2 = m \left( g - \left( \frac{(M+m)g \sin \alpha}{M+m \sin^2 \alpha} \right) \sin \alpha \right) \quad \text{ד.}$$

$$\text{ג. הוכחה.} \quad \mu_k = \tan \frac{\alpha}{2} \quad \text{ב.}$$



א. (21)

ד. הוכחה. החוט יחתך יותר מאוחר.

$$y(t) = \frac{1}{2} \left( 1 + \frac{\beta}{k} \right) \left( e^{\sqrt{\frac{k}{M}}t} + e^{-\sqrt{\frac{k}{M}}t} \right) - \frac{\beta}{k} \quad (22)$$

## גלגלות נעות ומכפלי כוח:

### רקע:

נבטא את אורך החוט באמצעות מיקום הגופים וקבועים ונגזור.

### שאלות:



- (1) **גלגלות וגזירה בזמן של אורך החוט**  
 במערכת הבאה מסות הגופים ידועות.  
 אין חיכוך בין המסות למשטח.  
 מצא את תאוצות הגופים ואת המתחויות בחוטים.



- (2) **אחת תלויה מהתקרה ואחת על שולחן**  
 במערכת הבאה המסה  $m_1$  נמצאת על שולחן חסר חיכוך  
 ומחוברת באמצעות חוט אידיאלי כפי שמתואר באיור.  
 הגלגלות אידיאליות ו- $m_2$  נתונה.  
 מצא את התאוצה של כל מסה כל עוד הן לא נופלות  
 מהשולחן או פוגעות ברצפה.



- (3) **מערכת גלגלות מסובכת**  
 מצאו את תאוצות הגופים במערכת הבאה.  
 מה התנאי לכך שהמסה  $m_3$  תנוע כלפי מעלה  
 אם נתון שהמערכת מתחילה ממנוחה?

### תשובות סופיות:

$$a_1 = \frac{2m_2g}{4m_2 + m_1} \quad (1)$$

$$a_1 = \frac{m_2g}{2m_1 + \frac{m_2}{2}}, \quad a_2 = \frac{m_2g}{4m_1 + m_2} \quad (2)$$

$$a_3 < 0, \quad a_3 = \left( (m_2 + m_3)(4m_2 + m_1) + 4m_2^2 \right) \quad (3)$$

## תרגילים נוספים:

### שאלות:

#### (1) זווית אופטימלית למשיכה



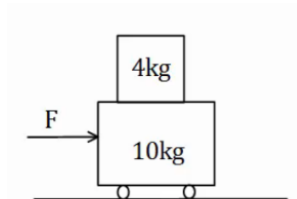
- כוח  $F$  מושך ארגז בעל מסה  $m$  בזווית  $\theta$  מעל האופק. מקדם החיכוך בין הארגז לקרקע הוא  $\mu_k$ .
- מצא את תאוצת הכוח כתלות בפרמטרים הרשומים בשאלה.
  - הנח כי מקדם החיכוך הקינטי הוא 0.3. בדוק באילו מהערכים הבאים של הזווית יש את התאוצה הגבוהה ביותר:  $\theta = -10^\circ, 0^\circ, 10^\circ, 20^\circ, 30^\circ, 45^\circ$ .
  - מצא את הזווית המדויקת בה התאוצה תהיה מקסימלית. השתמש בנגזרת.

#### (2) מטוטלת במכונית



- מטוטלת קשורה לתקרת מכונית. המטוטלת נמצאת בזווית קבועה ונתונה  $\alpha$ , ביחס לאנך מתקרת המכונית.
- מצא מהי תאוצת המכונית (גודל וכיוון)?
  - האם ניתן לדעת מה כיוון תנועת המכונית?

#### (3) מסה של 4 על עגלה של 10



- מסה של 4 ק"ג מונחת מעל עגלה בעלת מסה של 10 ק"ג. החיכוך בין העגלה למשטח זניח. מקדם החיכוך הסטטי בין המסה לעגלה הוא  $\mu_s = 0.2$ . כוח אופקי  $F$  מופעל על המסה התחתונה ימינה. מהו הכוח המקסימלי הניתן להפעיל כך שהמסה העליונה לא תחליק על העגלה.

**4) מסה מחליקה על עגלה**

מסה  $m$  מונחת על עגלה בעלת מסה  $M$ , הנמצאת במנוחה.

המסה מונחת בקצה השמאלי של העגלה.

נותנים למסה העליונה (בלבד) מהירות התחלתית  $v_0$ .

בין המסה לגג העגלה קיים חיכוך, והחיכוך בין העגלה למשטח זניח.

נתון:  $\mu_k = 0.2$ ,  $v_0 = 20 \frac{m}{sec}$ ,  $M = 12kg$ ,  $m = 3kg$ .

א. מצא את הביטוי למיקום ולמהירות המסה, כתלות בזמן.

ב. מצא את הביטוי למיקום ולמהירות העגלה, כתלות בזמן.

ג. מהי המהירות הסופית של שני הגופים, בהנחה שהמסה לא נופלת מהעגלה.

**5) מסה צמודה למשאית**

מסה  $m$  מונחת בצמוד לחלקה הקדמי של משאית.

בין המסה למשטח קיים חיכוך. נתון:  $\mu_s$ ,  $m$ .

מהי התאוצה המינימלית הדרושה למשאית על מנת שהמסה לא תיפול?

**6) קופסה בין מדרונות**

קופסה קטנה עם גלגלים מונחת על מישור

משופע בעל זווית של  $45^\circ$  מעלות.

הקופסה משוחררת ממנוחה מגובה של 3 מטרים ומתחילה בתנועה.

בתחתית המדרון הקופסה עוברת למדרון משופע

אחר בעל זווית של  $30^\circ$  מעלות.

הזנח אפקטים המתרחשים בעת המעבר והנח כי גודל

מהירות הקופסה במעבר בין המדרונות נשאר זהה.

א. מהו הגובה המקסימלי אליו תגיע הקופסה במדרון השני?

נחש מה יקרה לאחר מכן.

ב. חזור על סעיף א' אם נהג הקופסה שכח לשחרר את מעצור היד

של הגלגלים וקיים חיכוך קינטי בין הקופסה למשטח.

מקדם החיכוך הוא:  $\mu_k = 0.2$ .

**(7) זריקה אופקית על מישור משופע**


מישור משופע חלק ABCD יוצר זווית של  $30^\circ$  מעלות עם הקרקע.

הנקודה E נמצאת במרחק 5m מהצלע AB

ובמרחק 2m מהצלע BC.

מן הנקודה E נזרק כדור קטן על הלוח,

במהירות התחלתית  $v_0$  שכיוונה מקביל לצלע AB.

א. צייר מערכת צירים, ורשום את הכוחות הפועלים

על הכדור בעת תנועתו על הלוח בכל ציר.

ב. מהי צורת המסלול של הכדור על הלוח?

ג. מצא את  $v_0$ , עבורה הכדור יגיע בדיוק לנקודה B.

ד. מהי מהירות הכדור בנקודה B עבור ה- $v_0$  שמצאת בסעיף ג'?

**(8) כוח דוחף שתי קופסאות צמודות**

שתי תיבות נמצאות צמודות זו לזו על משטח

אופקי חסר חיכוך.

מסות התיבות הן:  $m_1 = 3\text{ kg}$  ו-  $m_2 = 5\text{ kg}$ .

כוח אופקי דוחף את תיבה 2 שדוחפת את תיבה 1, כפי שמתואר בתרשים.

גודל הכוח הוא  $F = 16\text{ N}$ .

חשב את:

א. התאוצה של כל תיבה.

ב. הכוח הנורמלי  $N_{1 \rightarrow 2}$ , שבו התיבה הראשונה דוחפת את השנייה.

ג. הכוח הנורמלי  $N_{2 \rightarrow 1}$ , שבו התיבה השנייה דוחפת את הראשונה.

**(9) גוף על גוף במישור משופע**

גוף A בעל מסה  $m_A$ , גוף B בעל מסה  $m_B$  מחוברים

באמצעות חוט וגלגלת, כמתואר באיור.

גוף A מונח על מישור משופע חלק בעל זווית  $\alpha$ .

גוף C בעל מסה  $m_C$  מונח על גוף A.

מקדם החיכוך הסטטי בין הגופים A ל-C הוא  $\mu_s$ .

א. מהי המסה המרבית של גוף B, כך שהגופים A ו-C ינועו יחדיו במעלה המישור?

ב. מהי תאוצת הגופים והמתחיות בחוט, אם המסה של גוף B היא זאת

שמצאת בסעיף א' (או טיפה קטנה ממנה)?

ג. מהן תאוצות הגופים אם המסה של גוף B גדולה מזו שמצאת בסעיף א'

ומקדם החיכוך הקינטי הוא  $\mu_k$ ?

### 10 גליל על שני ארגזים



גליל אחיד, שמסתו  $m$  מונח על שני ארגזים שמסותיהם:  $m_A = m$ ,  $m_B = 2m$ .

לארגזים גבהים שונים והם מונחים על משטח אופקי. בין הגליל לארגזים אין חיכוך.

כשהמערכת נמצאת בשיווי משקל יוצרים הרדיוסים של הגליל, הנוגעים בפינות הארגזים זוויות של:  $\alpha = 30^\circ$ ,  $\beta = 45^\circ$

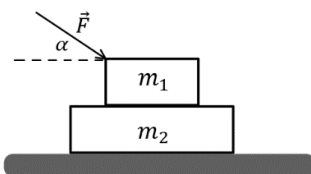
עם האנך לקרקע, ראה איור. נתונים:  $m$ ,  $g$ .

א. מה הכוח שמפעיל כל ארגז על הגליל?

ב. בהנחה שקיים אותו מקדם חיכוך בין הארגזים והמשטח,

מהו גודלו המינימלי של מקדם החיכוך, כך שהמערכת תישאר בשיווי משקל?

### 11 כוח דוחף גוף על גוף



שני גופים זהים שמסותיהם:  $m_1 = m_2 = m$ , מונחים

זה על גבי זה, על גבי שולחן אופקי חלק (ראה איור). בין הגופים קיים חיכוך, ומקדמי החיכוך הקינטי והסטטי הם:  $\mu_s$ ,  $\mu_k$ .

כוח חיצוני  $\vec{F}$  מופעל על הגוף העליון בזווית  $\alpha$  מתחת לאופק.

הביעו את תשובתכם באמצעות הפרמטרים:  $F$ ,  $\alpha$ ,  $m$ ,  $g$ ,  $\mu_s$ ,  $\mu_k$ .

א. בהנחה שהגופים נעים יחדיו, מהי התאוצה המשותפת?

ב. בהנחה שהגופים נעים יחדיו, מהו גודלו של כוח החיכוך בין הגופים?

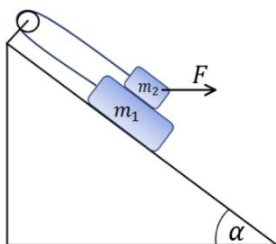
ג. מהו גודלו המקסימלי של  $\vec{F}$ , כך שהגופים ינועו יחדיו?

ד. נתון כי:  $\alpha = 30^\circ$ ,  $\mu_k = 0.15$ ,  $\mu_s = 0.2$ .

מצא את תאוצת כל גוף, כאשר הכוח הדוחף הוא:  $F = \frac{1}{2}mg$ .

ה. חזור על סעיף ד' כאשר  $F = 3mg$ .

### 12 מסה על מסה מחוברות בגלגלת



נתונה מערכת הכוללת שני גופים:  $m_1 = 4\text{kg}$ ,  $m_2 = 3\text{kg}$

הגופים קשורים על ידי חוט וגלגלת אידיאלית,

ומונחים על מישור משופע בעל זווית  $\alpha = 30^\circ$ .

מקדמי החיכוך בין הגופים הם:  $\mu_k = \mu_s = 0.4$ ,

ומקדמי החיכוך עם המישור הם:  $\mu_k = \mu_s = 0.3$ .

כוח אופקי  $F$  פועל על  $m_2$ .

א. מהו ה- $F$  המקסימלי, כך שהגופים יישארו במנוחה?

ב. אם  $F = 40\text{N}$ , מהי תאוצת הגופים?

**13) זמן לעלות ולרדת מדרון עם חיכוך**

- גוף נזרק במעלה מדרון משופע במהירות התחלתית  $v_0$ .  
 זווית השיפוע של המדרון היא  $\theta$  ומקדם החיכוך בין המדרון לגוף הוא  $\mu_k$ .  
 א. מצאו כמה זמן ייקח לגוף לחזור לנקודת ההתחלה (בהנחה שהוא לא נשאר במנוחה בשיא הגובה)?  
 ב. מה היחס בין המהירות הסופית והמהירות התחלתית של הגוף?

**14) גוף על גוף וכוח מושך**

- במערכת שבאיור המסות נתונות.  
 נתונים גם מקדמי החיכוך בין  $m_1$  למשטח  $\mu_{k_1}, \mu_{s_1}$   
 ומקדמי החיכוך בין  $m_1$  ל- $m_2$   $\mu_{k_2}, \mu_{s_2}$ .  
 הכוח  $F$  באיור מתייחס רק לסעיף ב.  
 א. מהן תאוצות הגופים והמתיחות בחוט  
 בהנחה ש- $m_2$  נעה בתאוצה יחסית ל- $m_1$ ?  
 ב. מהו הכוח המינימאלי  $F$  שיש להפעיל בכדי שהמסות ינועו יחדיו?

**15) תיבה על מכונית משולשת**

- מכונית עם זווית בסיס  $\alpha$  נוסעת בתאוצה קבועה.  
 מניחים תיבה בעלת מסה  $m$  על דופן המכונית.  
 א. מצאו את גודלו של כוח החיכוך  
 בין המכונית לתיבה אם ידוע  
 שתאוצת המכונית היא  $a$  ימינה  
 והתיבה לא מחליקה על הדופן.  
 ב. מהו  $\mu_s$  המינימלי המאפשר מצב זה?

**16) כדור בתא מטען משופע**

- למשאית באיור תא מטען משופע בזווית  $\alpha$   
 ובסופו דופן אנכית.  
 בתוך תא המטען יש כדור בעל מסה  $M$ .  
 המשאית נוסעת בתאוצה קבועה  $a$  שמאלה.  
 מצאו את הכוחות הנורמלים שפועלים על הכדור בהנחה שאין חיכוך.

## תשובות סופיות:

$$\theta_0 \approx 16.6992^\circ \quad \text{ג.} \quad \theta = 20^\circ \quad \text{ב.} \quad a = \frac{F}{m}(\cos \theta + \mu_k \sin \theta) - \theta_k g \quad \text{א.} \quad (1)$$

$$\text{א. גודל: } a_x = g \tan \alpha, \text{ כיוון: חיובי} \quad \text{ב. לא} \quad (2)$$

$$F = \mu_s (m_1 + m_2) g = 28 \text{ N} \quad (3)$$

$$\text{א. מיקום-זמן: } x_1(t) = 0 - 20t - \frac{2}{2}t^2, \text{ מהירות-זמן: } v_1(t) = 20 - 2t \quad (4)$$

$$\text{ב. מיקום-זמן: } x_2(t) = \frac{1}{2} \cdot \frac{1}{2}t^2, \text{ מהירות-זמן: } v_2(t) = 0 + \frac{1}{2}t$$

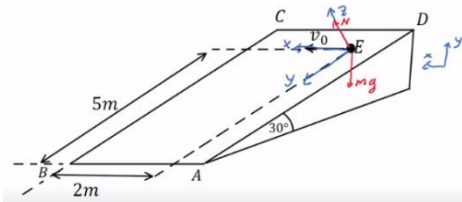
$$\text{ג. } v_2(t=8) = 4 \frac{\text{m}}{\text{sec}}$$

$$a_{\min} = \frac{g}{\mu_s} \quad (5)$$

$$\text{א. } h_{\max} = 3 \text{ m} \quad (6)$$

$$\text{ב. } h_{\max} = 1.78 \text{ m}$$

$$\sum F_z = 0, \sum F_y = mg \sin 30^\circ, \sum F_x = 0 \quad \text{א.} \quad (7)$$



$$\text{ב. פרבולה כמו בזריקה אופקית.} \quad v_0 = \sqrt{2} \frac{\text{m}}{\text{sec}} \quad \text{ג.}$$

$$\text{ד. } v_{x(t_B)} = \sqrt{2} \frac{\text{m}}{\text{sec}}, \quad v_{y(t_B)} = 7.07 \frac{\text{m}}{\text{sec}}$$

$$\text{א. } a_1 = a_2 = 2 \frac{\text{m}}{\text{sec}^2} \quad (8)$$

$$\text{ג. } N_{2 \rightarrow 1} = 6 \text{ N}$$

$$\text{ב. } N_{1 \rightarrow 2} = 6 \text{ N}$$

$$m_{B_{\max}} = \frac{(m_A + m_C) \mu_s \cos \alpha}{1 + \sin \alpha - \mu_s \cos \alpha} \quad \text{א.} \quad (9)$$

$$\text{ב. } a = g[\mu_s \cos \alpha - \sin \alpha], \quad T = g(m_A + m_C) \mu_s \cos \alpha$$

$$a_c = (\mu_k \cos \alpha - \sin \alpha)g, \quad a_A = a_B = \frac{g(m_B - \mu_k m_c \cos \alpha - m_A \sin \alpha)}{m_A + m_B} \quad \text{ג.}$$

$$\text{א. } N_A = 0.732mg, \quad N_B = 0.518mg \quad (10)$$

$$\text{ב. } \mu_{s_{\min}} = 0.464$$

$$\text{א. } a = \frac{F \cos \alpha}{2m} \quad (11)$$

$$\text{ב. } f_s = \frac{F \cos \alpha}{2}$$

$$\text{ג. } F_{\max} = \frac{2\mu_s mg}{\cos \alpha - 2\mu_s \sin \alpha}$$

$$\text{ד. } a = 2.17 \frac{\text{m}}{\text{sec}^2}$$

$$\text{ה. } a_1 = 22.2 \frac{\text{m}}{\text{sec}^2}, \quad a_2 = 3.75 \frac{\text{m}}{\text{sec}^2}$$

$$a = 1.81 \frac{\text{m}}{\text{sec}^2} \quad \text{ב.} \quad F_{\max} = 31.05 \text{ N} \quad \text{א. (12)}$$

$$t = \frac{v_0}{g(\sin \theta + \mu_1 \cos \theta)} + \frac{v_0}{g \sqrt{(\sin^2 \theta - \mu_k^2 \cos^2 \theta)}} \quad \text{א. (13)}$$

$$\frac{v_f}{v_0} = \sqrt{\frac{\sin \theta - \mu_k \cos \theta}{\sin \theta + \mu_k \cos \theta}} \quad \text{ב.}$$

$$a_1 = a_3 = \frac{m_3 g - \mu_{k_2} m_2 g - \mu_{k_1} (m_1 + m_2) g}{m_1 + m_3}, \quad a_2 = \mu_{k_2} g \quad \text{א. (14)}$$

$$F_{\min} = m_3 g - \mu_{s_2} g (m_3 + m_2) - \mu_{s_1} (m_1 + m_2) g \quad \text{ב.}$$

$$\mu_{s_{\min}} = \frac{g \sin \alpha - a \cos \alpha}{g \cos \alpha + a \sin \alpha} \quad \text{ב.} \quad f_s = mg \sin \alpha - ma \cos \alpha \quad \text{א. (15)}$$

$$N_1 = \frac{Mg}{\cos \alpha}, \quad N_2 = M(a + g \tan \alpha) \quad \text{(16)}$$