

## חדוא ד

### פרק 6 - הפונקציה הממשית ומבוא לתורת הקבוצות

#### תוכן העניינים

1. פונקציה - הגדרה ותכונות בסיסיות ..... (ללא ספר)
2. הפונקציה הלינארית ..... (ללא ספר)
3. הפונקציה הריבועית ..... (ללא ספר)
4. הפונקציה המעריכית ..... (ללא ספר)
5. הפונקציה הלוגריתמית ..... (ללא ספר)
6. פונקציות מפורסמות נוספות ..... (ללא ספר)
7. הזזות שיקופים מתיחות וכיווצים של פונקציה ..... (ללא ספר)
8. תחום הגדרה של פונקציה ..... 1
9. הרכבת פונקציות ..... 3
10. הפונקציה ההפוכה ..... 6
11. פונקציה זוגית ופונקציה אי זוגית ..... 10
12. פונקציה מפוצלת ..... 12
13. תרגילים משולבים ..... 13
14. מבוא לתורת הקבוצות ..... 17

## תחום הגדרה של פונקציה

### שאלות

מצא את תחום ההגדרה של הפונקציות הבאות:

$$y = x^3 - x^2 - 4x + 1 \quad (1)$$

$$y = \frac{1}{x^2 - 4} \quad (2)$$

$$y = \frac{4x + 1}{x^2 + 1} \quad (3)$$

$$y = \frac{1}{x^3 - x} \quad (4)$$

$$y = \frac{x^2}{x^2 - x - 2} \quad (5)$$

$$y = \sqrt{x - 4} \quad (6)$$

$$y = \sqrt{x^2 + x - 2} \quad (7)$$

$$y = \sqrt[3]{x^2 + x - 1} \quad (8)$$

$$y = \frac{1}{\sqrt{1 - |x|}} \quad (9)$$

$$y = \ln(x^2 + x - 2) \quad (10)$$

$$y = \log x + \frac{1}{\log x} \quad (11)$$

$$y = e^{x^2 + x + 1} \quad (12)$$

$$y = \log_x(x+4) \quad (13)$$

### תשובות סופיות

- (1) כל  $x$ .
- (2)  $x \neq \pm 2$
- (3) כל  $x$ .
- (4)  $x \neq 0, 1, -1$
- (5)  $x \neq 2, -1$
- (6)  $x \geq 4$
- (7)  $x \leq -2, x \geq 1$
- (8) כל  $x$ .
- (9)  $-1 < x < 1$
- (10)  $x < -2, x > 1$
- (11)  $x > 0, x \neq 1$
- (12) כל  $x$ .
- (13)  $x > 0, x \neq 1$

## הרכבת פונקציות

### שאלות

(1) נתונות הפונקציות  $h(x) = \frac{4}{x}$ ,  $g(x) = x^2$ ,  $f(x) = x - 4$

חשב את הפונקציות המורכבות הבאות:

א.  $f(g(1))$       ב.  $h(g(f(5)))$       ג.  $f(g(x))$

ד.  $h(f(x))$       ה.  $f(f(x))$       ו.  $h(h(x))$

(2) נתון  $f(x) = \frac{x-2}{x-1}$

חשב את  $f(f(x))$  עבור  $x=3$

(3) נתון  $f(x) = \frac{x-3}{x+2}$ ,  $g(x) = \frac{5-x}{x-7}$

חשב את  $f(g(x)) + g(f(x))$  עבור  $x=8$

(4) נתון  $f(x) = x^2 - 7x$ ,  $g(x) = \ln x$

חשב את  $f(g(x))$  עבור  $x=e^2$

(5) נתון  $f(x) = e^{2x}$ ,  $g(x) = \ln x$

חשב את  $f(g(x))$  עבור  $x=2$

(6) נתון  $f(x) = \begin{cases} \frac{1}{x} & x > 0 \\ x^2 & x \leq 0 \end{cases}$ ,  $g(x) = \begin{cases} x+3 & x > 4 \\ 3x & x \leq 4 \end{cases}$

חשב את  $f(g(x))$ ,  $g(f(x))$

### נתונות הפונקציות

$f(x) = \begin{cases} 2x+4 & x \leq -1 \\ \sqrt{x+1} & x > -1 \end{cases}$        $g(x) = \begin{cases} x^2-4 & x < 1 \\ -x^2-2x-1 & x \geq 1 \end{cases}$

מצא נוסחה עבור ההרכבה  $z(x) = g(f(x))$

## 8 נתונות הפונקציות

$$f(x) = \begin{cases} 2x+4 & x \leq -1 \\ \sqrt{x+1} & x > -1 \end{cases} \quad \text{ו-} \quad g(x) = \begin{cases} x^2 - 4 & x < 1 \\ -x^2 - 2x - 1 & x \geq 1 \end{cases}$$

א. מצא נוסחה עבור ההרכבה  $h(x) = f(g(x))$ .

ב. נתון ש- $n \in \mathbb{Z}$  ו- $h(n) \notin \mathbb{Z}$ .

מה ניתן להסיק בוודאות?

1.  $n \leq -3$

2.  $n \geq 1$

3.  $n$  אי-זוגי שלילי.

4. אף תשובה אינה נכונה.

9 נתון  $f(x) = \frac{x}{\sqrt{1+x^2}}$

מצא את  $f^n(x) = \underbrace{f(f(f(\dots(f(x))))}_{n \text{ Times}}$

## תשובות סופיות

$$(1) \quad \text{א. } -3 \quad \text{ב. } 4 \quad \text{ג. } x^2 - 4 \quad \text{ד. } \frac{4}{x-4} \quad \text{ה. } x-8 \quad \text{ו. } x$$

$$(2) \quad 3$$

$$(3) \quad 69/13$$

$$(4) \quad -10$$

$$(5) \quad 4$$

$$f(g(x)) = \begin{cases} \frac{1}{x+3} & x > 4 \\ \frac{1}{3x} & 0 < x \leq 4 \\ (3x)^2 & x \leq 0 \end{cases}, \quad g(f(x)) = \begin{cases} x^2 + 3 & x < 2 \\ 3x^2 & -2 \leq x \leq 0 \\ \frac{1}{x} + 3 & 0 < x < \frac{1}{4} \\ 3\frac{1}{x} & x \geq \frac{1}{4} \end{cases} \quad (6)$$

$$z(x) = \begin{cases} 4x^2 + 16x + 12 & x < -1.5 \\ -4x^2 - 20x - 25 & -1.5 \leq x \leq -1 \\ x - 3 & -1 < x < 0 \\ -x - 2 - 2\sqrt{x+1} & x \geq 0 \end{cases} \quad (7)$$

$$\text{ב. } n \leq -3 \quad h(x) = \begin{cases} \sqrt{x^2 - 3} & x < -\sqrt{3} \\ 2x^2 - 4 & -\sqrt{3} \leq x < 1 \\ -2x^2 - 4x + 2 & x \geq 1 \end{cases} \quad \text{א. } (8)$$

$$f^n(x) = \frac{x}{\sqrt{1+nx^2}} \quad (9)$$

## הפונקציה ההפוכה

### שאלות

בשאלות 1-4 הוכח שהפונקציה הנתונה היא חח"ע בתחום הגדרתה ומצא את הפונקציה ההפוכה לה. בנוסף, מצא את התמונה של הפונקציה.

$$f(x) = \frac{x+1}{x} \quad (2)$$

$$f(x) = \frac{x-1}{3} \quad (1)$$

$$(x \geq 0) f(x) = x^2 - 4 \quad (4)$$

$$f(x) = \frac{3x-2}{x-2} \quad (3)$$

בשאלות 5-7, בדוק האם הפונקציה היא חח"ע. בנוסף, מצא את התמונה של הפונקציה:

$$f(x) = \sqrt{1-x^2} \quad (7)$$

$$f(x) = x^2 - x \quad (6)$$

$$f(x) = x + \frac{1}{x} \quad (5)$$

בשאלות 8-10, בדוק האם הפונקציה היא חח"ע, אם כן, מצא את הפונקציה ההפוכה ואת התמונה של הפונקציה.

$$f(x) = \left( \frac{2x-1}{2x+1} \right)^3 \quad (10)$$

$$y = \frac{x^2+3}{2x-1} \quad (9)$$

$$f(x) = \frac{1}{\sqrt{1-x}} \quad (8)$$

$$(11) \text{ נתונה } f(x) = \frac{x+2}{\sqrt{x-1}}$$

האם הפונקציה היא חח"ע? מצא את התמונה של הפונקציה.

(12) עבור כל אחת מהפונקציות הבאות, מצא את תחום ההגדרה, הטווח והתמונה וקבע האם היא פונקציה על:

א.  $f(x) = \frac{x-1}{3}$  ;  $f: \mathbb{R} \rightarrow \mathbb{R}$

ב.  $f(x) = \frac{x+1}{x}$  ;  $f: \mathbb{R} \setminus \{0\} \rightarrow \mathbb{R}$

ג.  $f(x) = \frac{3x-2}{x-2}$  ;  $f: \mathbb{R} \setminus \{2\} \rightarrow \mathbb{R} \setminus \{3\}$

ד.  $f(x) = x^2 - 4$  ;  $f: [0, \infty) \rightarrow \mathbb{R}$

**13** עבור כל אחת מהפונקציות הבאות מצא תחום הגדרה, טווח ותמונה. בנוסף, קבע האם הפונקציה הנתונה היא על.

$$f(x) = \frac{1}{x^2 + 1} \quad f: \mathbb{R} \rightarrow \mathbb{R} \quad \text{א.}$$

$$g(x) = \frac{1}{x^2 + 1} \quad f: \mathbb{R} \rightarrow (0, 1] \quad \text{ב.}$$

$$h(x) = \frac{1}{x^2 + 1} \quad f: (1, \infty) \rightarrow (0, 1] \quad \text{ג.}$$

**14** תהיינה שתי פונקציות  $f: A \rightarrow B$ ,  $g: B \rightarrow C$ .

תהי  $h: A \rightarrow C$  ההרכבה, המוגדרת על ידי  $h(x) = g(f(x))$ . הוכח או הפרך כל אחת מהטענות הבאות:

א. אם  $f$  ו- $g$  חח"ע אז  $h$  חח"ע.

ב. אם  $f$  ו- $g$  חח"ע אז  $h$  על.

ג. אם  $f$  ו- $g$  על אז  $h$  על.

ד. אם  $f$  ו- $g$  על אז  $h$  חח"ע.

ה. אם  $f$  חח"ע ו- $g$  על אז  $h$  חח"ע.

ו. אם  $f$  חח"ע ו- $g$  על אז  $h$  על.

ז. אם  $f$  על ו- $g$  חח"ע אז  $h$  חח"ע.

ח. אם  $f$  על ו- $g$  חח"ע אז  $h$  על.

**15** תהיינה שתי פונקציות  $f: A \rightarrow B$ ,  $g: B \rightarrow C$ .

תהי  $h: A \rightarrow C$  ההרכבה, המוגדרת על ידי  $h(x) = g(f(x))$ . נתון כי  $h$  על.

הוכח או הפרך כל אחת מהטענות הבאות:

א.  $f$  חח"ע.

ב.  $f$  על.

ג.  $g$  חח"ע.

ד.  $g$  על.

16) תהיינה שתי פונקציות  $f: A \rightarrow B$ ,  $g: B \rightarrow C$ .

תהי  $h: A \rightarrow C$  ההרכבה, המוגדרת על ידי  $h(x) = g(f(x))$ .

נתון כי  $h$  חח"ע.

הוכח או הפרך כל אחת מהטענות הבאות:

א.  $g$  על.

ב.  $f$  על.

ג.  $g$  חח"ע.

ד.  $f$  חח"ע.

## תשובות סופיות

$$(1) \quad f^{-1}(x) = 3x + 1, \text{ כל } y.$$

$$(2) \quad f^{-1}(x) = \frac{1}{x-1}, y \neq 1$$

$$(3) \quad f^{-1}(x) = \frac{2x-2}{x-3}, y \neq 3$$

$$(4) \quad f^{-1}(x) = \sqrt{x+4}, y \geq -4$$

$$(5) \quad \text{לא חח"ע. תמונה: } y \leq -2 \text{ או } y \geq 2.$$

$$(6) \quad \text{לא חח"ע. תמונה: } y \geq -\frac{1}{4}.$$

$$(7) \quad \text{לא חח"ע. תמונה } 0 \leq y \leq 1.$$

$$(8) \quad \text{כן חח"ע. תמונה: } y > 0. \text{ פונקציה הפוכה: } f^{-1}(x) = 1 - \frac{1}{x^2}, x > 0.$$

$$(9) \quad \text{לא חח"ע. תמונה: } y \geq 2.3 \text{ או } y \leq -1.3$$

$$(10) \quad \text{כן חח"ע. תמונה: } y \neq 1. \text{ פונקציה הפוכה: } f^{-1}(x) = \frac{1}{1-\sqrt[3]{x}} - \frac{1}{2}.$$

$$(11) \quad \text{לא חח"ע. תמונה: } y \geq \frac{6}{\sqrt{3}}.$$

$$(12) \quad \text{א. תחום הגדרה, טווח ותמונה: } \mathbb{R}; \text{ על.}$$

$$\text{ב. תחום הגדרה } \mathbb{R} \setminus \{0\}, \text{ טווח } \mathbb{R}, \text{ תמונה: } \mathbb{R} \setminus \{0\}; \text{ לא על.}$$

$$\text{ג. תחום הגדרה } \mathbb{R} \setminus \{2\}, \text{ טווח ותמונה: } \mathbb{R} \setminus \{3\}; \text{ על.}$$

$$\text{ד. תחום הגדרה } [0, \infty), \text{ טווח } \mathbb{R}, \text{ תמונה: } [-4, \infty); \text{ לא על.}$$

$$(13) \quad \text{א. תחום הגדרה וטווח: } \mathbb{R}, \text{ תמונה: } (0, 1]; \text{ לא על.}$$

$$\text{ב. תחום הגדרה } \mathbb{R}, \text{ טווח ותמונה: } (0, 1]; \text{ על.}$$

$$\text{ג. תחום הגדרה } (1, \infty], \text{ טווח } (0, 1], \text{ תמונה: } (0, 0.5); \text{ לא על.}$$

(14) שאלת הוכחה.

(15) שאלת הוכחה.

(16) שאלת הוכחה.

## פונקציה זוגית ואי זוגית

### שאלות

מצא איזה מבין הפונקציות בשאלות 1-6 הן אי-זוגיות ואיזה זוגיות:

$$y = 1 \quad (3) \qquad y = x^4 + x^{10} \quad (2) \qquad y = 4x^3 \quad (1)$$

$$y = \ln x + x^2 \quad (6) \qquad y = 2^x \quad (5) \qquad y = \frac{1}{x} \quad (4)$$

(7) נתונה פונקציה אי-זוגית  $f: \mathbb{R} \rightarrow \mathbb{R}$ ,

$$\text{ונסמן } k(x) = -f(x), \quad z(x) = f(x^2).$$

בדוק, עבור כל אחת מהפונקציות  $k, z$ , האם היא זוגית או אי-זוגית.

(8) נתונה פונקציה אי-זוגית  $f: \mathbb{R} \rightarrow \mathbb{R}$ , פונקציה זוגית  $g: \mathbb{R} \rightarrow \mathbb{R}$ ,

$$\text{ונסמן } k(x) = -f(x^3) \text{ ו- } z(x) = -g(x^3).$$

טענה א':  $z(x)$  אי-זוגית.

טענה ב':  $k(x)$  אי-זוגית.

איזו טענה נכונה?

(9) נתונה פונקציה אי-זוגית  $f: \mathbb{R} \rightarrow \mathbb{R}$ , פונקציה זוגית  $g: \mathbb{R} \rightarrow \mathbb{R}$ ,

$$\text{ונסמן } k(x) = f(-x) + x^{11}g(|x|), \quad z(x) = -g(-4x) \cdot f(x^4).$$

בדוק, עבור כל אחת מהפונקציות  $k, z$ , האם היא זוגית או אי-זוגית.

(10) הוכח כי:

א. סכום פונקציות זוגיות היא פונקציה זוגית

ב. מכפלת פונקציות זוגיות היא פונקציה זוגית.

ג. מנת פונקציות זוגיות היא פונקציה זוגית.

ד. הרכבה של פונקציות זוגיות היא פונקציה זוגית.

ה. הרכבה של פונקציות אי-זוגיות היא פונקציה אי-זוגית.

**תשובות סופיות**

שאלות 1-6: זוגית: 2,3; אי-זוגית: 1,4; כללית: 5,6.

(7)  $k$  אי-זוגית,  $z$  זוגית.

(8) טענה ב'.

(9)  $k$  אי-זוגית,  $z$  זוגית.

(10) שאלת הוכחה.

## פונקציה מפוצלת

### שאלות

רשום כל אחת מהפונקציות 1-4 כפונקציה מפוצלת ושרטט את גרף הפונקציה:

$$y = 3|x+1| \quad (2)$$

$$y = |x-2| \quad (1)$$

$$y = \frac{|x|}{x} \quad (4)$$

$$y = x^2 + 2|x-1| \quad (3)$$

$$(5) \quad \text{נתונה הפונקציה} \quad f(x) = \begin{cases} x^2 & 0 \leq x \leq 4 \\ -x & x < 0 \end{cases}$$

א. חשב  $f(1)$ ,  $f(4)$ ,  $f(-4)$ ,  $f(0)$ ,  $f(7)$ .

ב. שרטט את גרף הפונקציה.

ג. בדוק האם הפונקציה זוגית, אי-זוגית או כללית.

### תשובות סופיות

$$y = \begin{cases} 3x+3 & x \geq -1 \\ -3x-3 & x < -1 \end{cases} \quad (2)$$

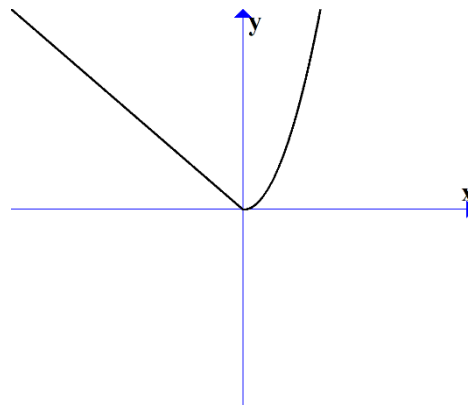
$$y = \begin{cases} x-2 & x \geq 2 \\ 2-x & x < 2 \end{cases} \quad (1)$$

$$y = \begin{cases} 1 & x > 0 \\ -1 & x < 0 \end{cases} \quad (4)$$

$$y = \begin{cases} x^2 + 2x - 2 & x \geq 1 \\ x^2 - 2x + 2 & x < 1 \end{cases} \quad (3)$$

$$(5) \quad \text{א. } f(1) = 1, f(4) = 16, f(-4) = 4, f(0) = 0, f(7) = \text{undefind}$$

ג. הפונקציה כללית.



## תרגילים משולבים

### שאלות

$$(1) \text{ נתונה הפונקציה } f(x) = \begin{cases} x+1 & x > 1 \\ x^3 + 1 & -1 \leq x \leq 1 \\ x+1 & x < -1 \end{cases}$$

שרטט את הפונקציה, וקבע האם היא :

א. עולה.

ב. יורדת.

ג. אי-זוגית.

ד. זוגית.

ה. חסומה.

ו. לא חסומה.

ז. חח"ע.

ח. על  $\mathbb{R}$ .

הערה: ניתן להתבסס על הציור כנימוק.

$$(2) \text{ נתונה הפונקציה } f(x) = \begin{cases} \frac{2}{x} & x > 1 \\ x^5 + 1 & -1 \leq x \leq 1 \\ x+1 & x < -1 \end{cases}$$

בכל אחד מהסעיפים הבאים יש טענה.

קבע האם הטענה נכונה או לא נכונה.

א. הפונקציה מונוטונית עולה ממש.

ב. הפונקציה על  $\mathbb{R}$ .

ג. הפונקציה אי-זוגית.

ד. הפונקציה זוגית.

ה. הפונקציה חח"ע.

הערה: ניתן לשרטט ולהתבסס על הציור כנימוק.

(3) נתונה פונקציה  $f: \mathbb{R} \rightarrow \mathbb{R}$ , זוגית ומונוטונית עולה ממש, ופונקציה  $g: \mathbb{R} \rightarrow \mathbb{R}$ , אי-זוגית ומונוטונית יורדת ממש.

$$\text{נסמן: } z(x) = -g(x^3) \text{ ו- } k(x) = -f(x^3).$$

טענה א':  $k(x)$  מונוטונית עולה ממש.

טענה ב':  $z(x)$  מונוטונית עולה ממש.

טענה ג':  $h(x) = k(x)z(x)$  זוגית.

מי מבין הטענות נכונה?

(4) נתונות שתי פונקציות,  $f, g: [0,1] \rightarrow [0,1]$ .

נתון ש- $f$  מונוטונית עולה ממש, ואילו  $g$  מונוטונית יורדת חלש,

אך אינה יורדת ממש.

$$\text{תהי } h(x) = f(g(x)).$$

איזו טענה נכונה?

א.  $h$  יורדת חלש.

ב.  $h$  עולה ממש.

ג.  $h$  עולה חלש, אך אינה עולה ממש.

ד.  $h$  אינה חסומה בהכרח.

$$(5) \text{ נתונות הפונקציות } f(x) = \begin{cases} x+4 & x \leq 0 \\ \sqrt{x} & x > 0 \end{cases} \text{ ו- } g(x) = \begin{cases} x^2-4 & x < 0 \\ -x^2-2x-1 & x \geq 0 \end{cases}$$

תהי  $h(x) = f(g(x))$ .

א. מצא את  $h$  בקטע  $(-2, 0)$ .

ב. קבע האם  $h$  חח"ע בקטע  $(-2, 0)$ .

ג. קבע האם  $h$  חסומה בקטע  $(-2, 0)$ .

ד. קבע האם  $h: [-2, 0) \rightarrow [0, 4]$  היא על.

\* בסעיפים ב-ד ניתן להסתמך על גרף הפונקציה.

(6) נתונות פונקציות המוגדרות על כל  $\mathbb{R}$ :  $f(x) = x^3$ ,  $g(x) = (-1)^{\lfloor x \rfloor}$ .

קבע מי מבין הטענות הבאות נכונה.

הפונקציה  $h(x) = f(g(x))$  היא:

א. חסומה.

ב. אי-זוגית.

ג. חח"ע.

ד. מונוטונית.

7 נתונות פונקציות המוגדרות על כל  $\mathbb{R}$  :  $f(x) = x^3$ ,  $g(x) = -\lfloor x \rfloor$ .

א. בדוק את מונוטוניות  $z(x) = f(g(x))$ .

ב. בדוק את מונוטוניות  $k(x) = g(f(x))$ .

ג. בדוק האם  $h(x) = \sqrt[3]{f(x)} - g(-x)$  חסומה.

תזכורת לסעיפים א+ב:

אם  $a < b \Leftrightarrow f(a) \geq f(b)$  אז הפונקציה  $f$  יורדת חלש.

8 נתונות פונקציות המוגדרות על כל  $\mathbb{R}$  :  $f(x) = (3\lfloor x \rfloor)^3 + 27\lfloor x \rfloor$   
 $g(x) = f(x) + x^3 - 28$

הוכח או הפרך כל אחת מהטענות הבאות:

א. הפונקציה  $f$  עולה ממש ורח"ע.

ב. הפונקציה  $g$  עולה ממש ורח"ע.

9 מצא את הפונקציה ההפוכה לפונקציה  $f(x) = \frac{1}{2}(e^x - e^{-x})$ ,

קבע את תחום הגדרתה והוכח שהפונקציה על  $\mathbb{R}$ .  
 הערה: הפונקציה לעיל נקראת סינוס היפרבולי.

10 חקור את מונוטוניות הפונקציה  $f(x) = \frac{2x+3}{3x-1}$ .

הערה: אין להשתמש בנגזרות.

11 נתונה הפונקציה  $f(x) = \sqrt{2+x-x^2}$ .

א. מצא את תחום ההגדרה של הפונקציה.

ב. מצא את התמונה של הפונקציה.

ג. הוכח שהפונקציה חסומה.

ד. מצא את תחומי העלייה והירידה של הפונקציה.

## תשובות סופיות

- (1) א. כן. ב. לא. ג. לא. ד. לא. ה. לא. ו. כן.  
ז. כן. ח. כן.
- (2) אף טענה אינה נכונה.
- (3) טענה ב' נכונה.
- (4) טענה א' נכונה.
- (5) א.  $h(x) = x^2$ . ב. הפונקציה חח"ע בקטע.
- ג. הפונקציה חסומה בקטע. ד. הפונקציה לא על.
- (6) א. הפונקציה חסומה. ב. הפונקציה לא זוגית ולא אי זוגית.  
ג. הפונקציה לא חח"ע. ד. הפונקציה לא מונוטונית.
- (7) א. הפונקציה  $z(x)$  יורדת חלש. ב. הפונקציה  $k(x)$  יורדת חלש.  
ג. הפונקציה חסומה.
- (8) שאלת הוכחה.
- (9)  $f^{-1}(x) = \ln(x + \sqrt{x^2 + 1})$ ; תחום הגדרתה: כל  $x$ .
- (10) ראו באתר.
- (11) א.  $-1 \leq x \leq 2$ . ב.  $0 \leq y \leq \frac{3}{2}$ . ג. שאלת הוכחה.
- ד.  $-1 \leq x < \frac{1}{2}$  עלייה,  $\frac{1}{2} < x \leq 2$  ירידה.

## מבוא לתורת הקבוצות

### סיכום כללי

#### הגדרות יסודיות

- גרירה חד כיוונית  $\Rightarrow$ .  $A \Rightarrow B$  פירושו: אם  $A$  מתקיים אז גם  $B$  מתקיים.
- גרירה דו-כיוונית  $\Leftrightarrow$  (אם ורק אם).  $A \Leftrightarrow B$  פירושו:  $A \Rightarrow B$  וגם  $B \Rightarrow A$ .
- הסימן 'או'  $\vee$ .
- הסימן 'וגם'  $\wedge$ .

#### קבוצה, איבר של קבוצה ושייכות לקבוצה

- קבוצה היא אוסף של עצמים.
- כל עצם בקבוצה נקרא איבר של הקבוצה.
- שייכות לקבוצה:
  - על מנת לציין שהאיבר  $a$  שייך לקבוצה  $A$  נרשום  $a \in A$ .
  - על מנת לציין שהאיבר  $a$  אינו שייך לקבוצה  $A$  נרשום  $a \notin A$ .

#### שוויון בין קבוצות

- שתי קבוצות הן שוות אם יש להן בדיוק את אותם איברים.
- פורמלית שוויון בין קבוצות מוגדר באופן הבא:  $A = B \Leftrightarrow (x \in A \Leftrightarrow x \in B)$ .

#### הקבוצה ריקה

קבוצה שאין בה כלל איברים נקראת הקבוצה הריקה ומסומנת ב- $\emptyset$ , כלומר  $\emptyset = \{ \}$ .

#### קבוצה סופית ואינסופית

- קבוצה תקרא סופית אם מספר האיברים בה סופי.
- קבוצה תקרא אינסופית אם מספר האיברים בה אינסופי.

## עוצמה של קבוצה

מספר האיברים של קבוצה  $A$  נקרא גם העוצמה של הקבוצה ומסומן  $|A|$ .

### תת-קבוצה

אם קבוצה  $A$  מוכלת בקבוצה  $B$ , נסמן זאת:  $A \subseteq B$ .

תמיד מתקיים:

- $A \subseteq A$

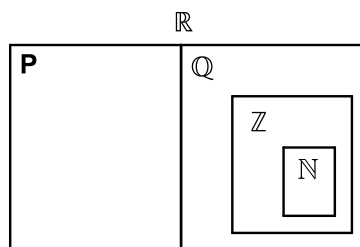
- $\emptyset \subseteq A$

עבור שוויון קבוצות נדרוש:  $A = B \Leftrightarrow (x \in A \Leftrightarrow x \in B)$  או

$$A = B \Leftrightarrow (A \subseteq B \wedge B \subseteq A)$$

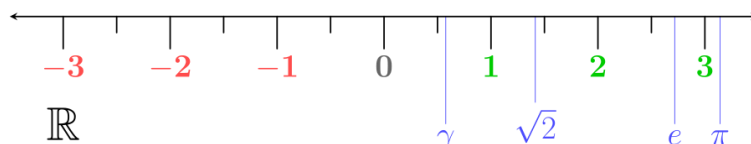
### קבוצות מספרים מיוחדות

- קבוצת המספרים הטבעיים:  $\mathbb{N} = \{1, 2, 3, 4, \dots\}$
- קבוצת המספרים השלמים:  $\mathbb{Z} = \{0, \pm 1, \pm 2, \pm 3, \pm 4, \dots\}$
- קבוצת המספרים הרציונאליים:  $\mathbb{Q} = \left\{ \frac{p}{q} \mid p, q \in \mathbb{Z}, q \neq 0 \right\}$
- קבוצת המספרים האי-רציונאליים (אין סימון ספציפי לקבוצה זו, למעט  $\mathbb{P}$ ).
- קבוצת המספרים הממשיים:  $\mathbb{R}$  (כוללת את  $\mathbb{Q}$  ואת  $\mathbb{P}$ ).



### ציר המספרים

את קבוצת כל המספרים הממשיים ניתן לתאר על ידי הישר הממשי שהוא הישר שנקודותיו הן המספרים הממשיים:



## קטעים על ציר המספרים

סימון קטעים	סימון קבוצות	תיאור מילולי
$(a, b)$	$\{x \mid a < x < b\}$	הקטע הפתוח מ- $a$ ל- $b$ לא כולל נקודות הקצה
$[a, b]$	$\{x \mid a \leq x \leq b\}$	הקטע הסגור מ- $a$ ל- $b$ וכולל נקודות קצה
$[a, b)$	$\{x \mid a \leq x < b\}$	קטע חצי סגור וחצי פתוח, מכיל את $a$ ולא את $b$
$(a, b]$	$\{x \mid a < x \leq b\}$	קטע חצי סגור וחצי פתוח, מכיל את $b$ ולא את $a$
$(a, \infty)$	$\{x \mid a < x < \infty\}$	הקרו הפתוחה מ- $a$ עד $\infty$ ללא $a$
$[a, \infty)$	$\{x \mid a \leq x < \infty\}$	הקרו הסגורה מ- $a$ עד $\infty$ כולל $a$
$(-\infty, b)$	$\{x \mid -\infty < x < b\}$	הקרו הפתוחה מ- $-\infty$ עד $b$ ללא $b$
$(-\infty, b]$	$\{x \mid -\infty < x \leq b\}$	הקרו הסגורה מ- $-\infty$ עד $b$ כולל $b$

## קבוצת החזקה של קבוצה נתונה

קבוצת כל התת-קבוצות של קבוצה נתונה נקראת קבוצת החזקה של  $A$  ומסומנת  $P(A)$ .

## איחוד וחיתוך קבוצות

- איחוד קבוצות  $A$  ו- $B$  פירושו הגדרת קבוצה חדשה שמכילה את כל האיברים של הקבוצות עצמן ומסומנת  $A \cup B$ .
- חיתוך קבוצות  $A$  ו- $B$  פירושו הגדרת קבוצה חדשה שמכילה את האיברים המשותפים של הקבוצות עצמן ומסומנת  $A \cap B$ .

תכונות החיתוך	תכונות האיחוד
$A \cap B = B \cap A$	$A \cup B = B \cup A$
$(A \cap B) \cap C = A \cap (B \cap C)$	$(A \cup B) \cup C = A \cup (B \cup C)$
$A \cap A = A$	$A \cup A = A$
$A \cap \emptyset = \emptyset$	$A \cup \emptyset = A$
	$A \subseteq A \cup B$

הדיסטריביוטיביות של החיתוך מעל האיחוד ושל האיחוד מעל החיתוך:

$$A \cap (B \cup C) = (A \cap B) \cup (A \cap C)$$

$$A \cup (B \cap C) = (A \cup B) \cap (A \cup C)$$

### הפרש קבוצות

ההפרש של שתי קבוצות  $A$  ו- $B$ , המסומן  $A - B$ , הוא קבוצה שאיבריה הם כל איברי  $A$  שאינם איברי  $B$ , כלומר  $A - B = \{x \mid x \in A \wedge x \notin B\}$ .

### משלים של קבוצה

ההפרש  $U - A$  מסומן ב- $A^c$  או ב- $A'$  ונקרא המשלים של  $A$ , כאשר  $U$  היא הקבוצה האוניברסלית.

### כללי דה-מורגן

$$(A \cup B)^c = A^c \cap B^c \quad \bullet$$

$$(A \cap B)^c = A^c \cup B^c \quad \bullet$$

### דיאגרמת וון

תיאור גרפי של קבוצות ויחסים ביניהם.

## שאלות

(1) רשום את הטענות הבאות במילים ובדוק האם הן נכונות:

א.  $\forall x \forall y: (x+y)^2 > 0$

ב.  $\forall x \exists y: (x+y)^2 > 0$

ג.  $\forall x \forall y \exists z: xz = \frac{y}{4}$

ד.  $\forall x > 0, \forall y > 0, \sqrt{xy} \leq \frac{x+y}{2}$

ה.  $\forall n \exists k, n^3 - n = 6k$  ( $n-1$  ו- $k$  טבעיים).

(2) רשום כל אחת מהטענות הבאות בסימנים לוגיים:

א. פתרון אי-השוויון  $x^2 > 4$ , הוא  $x > 2$  או  $x < -2$ .

ב. אי השוויון  $x^2 + 4 > 0$ , מתקיים לכל  $x$ .

ג. לכל מספר טבעי  $n$ , המספר  $n^3 - n$  מתחלק ב-6.

ד. עבור כל מספר  $x$ ,  $|x| < 1$  אם ורק אם  $-1 < x < 1$ .

(3) רשמו במפורש את הקבוצות הבאות על ידי צומדיים או באמצעות קטעים,

ואת מספר איברי הקבוצה:

א.  $A = \{x \in \mathbb{R} \mid x^2 < 16\}$

ב.  $B = \{x \in \mathbb{Z} \mid x^2 < 16\}$

ג.  $C = \{x \in \mathbb{N} \mid x^2 < 16\}$

ד.  $D = \{x \in \mathbb{Z} \mid (x+4)(x-1) < 0\}$

ה.  $E = \{x \in \mathbb{N} \mid x^3 + x^2 - 2x = 0\}$

ו.  $F = \{x \in \mathbb{Z} \mid |x| \leq 4\}$

(4) הגדר את הקבוצות הבאות על ידי פירוט כל איבריהן או על ידי רישומן בצורה:

$A = \{x \mid x \text{ מקיים תכונה מסוימת}\}$

א. קבוצת המספרים השלמים החיוביים האי-זוגיים.

ב. קבוצת המספרים הראשוניים בין 10 ל-20.

ג. קבוצת הנקודות במישור הנמצאות על מעגל שמרכזו בראשית ורדיוסו 4.

ד. קבוצת ריבועי המספרים 1, 2, 3, 4.

(5) ציין אילו מן הקבוצות הבאות שוות זו לזו:

א.  $A = \{11, 13, 17, 19\}$

ב.  $B = \{x \mid 10 < x < 20, x \text{ מספר ראשוני}\}$

ג.  $C = \{11, 11, 17, 13, 19\}$

ד.  $D = \{x \mid x = 4k, k \in \mathbb{Z}\}$

ה.  $E = \{x \mid x = 2m, m \text{ שלם זוגי}\}$

(6) נתונה הקבוצה הבאה  $A = \{1, 2, \{2\}, \{2, 5\}, 4, \{2, 4\}\}$ .

מי מבין הטענות הבאות נכונה:

- |                            |                               |                            |
|----------------------------|-------------------------------|----------------------------|
| א. $5 \in A$               | ב. $2 \in A$                  | ג. $\{2\} \in A$           |
| ד. $\{2\} \subseteq A$     | ה. $\{\{2\}\} \subseteq A$    | ו. $\emptyset \in A$       |
| ז. $\emptyset \subseteq A$ | ח. $\{2, \{2\}\} \subseteq A$ | ט. $\{2, 4\} \subseteq A$  |
| י. $\{2, 4\} \in A$        | יא. $\{\{2, 4\}\} \in A$      | יב. $\{2, 5\} \subseteq A$ |
| יג. $\{2, 5\} \in A$       | יד. $\{1, 4\} \in A$          |                            |

(7) מצא שתי קבוצות,  $A$  ו- $B$ , המקיימות:

א.  $A \in B$

ב.  $A \subseteq B$

(8) נתונות הקבוצות הבאות:

$$A = \{3, 4, 5, 6, 7, 8, 9\}, B = \{4, 6, 8, 10\}, C = \{3, 5, 7, 9\}, D = \{6, 7, 8\}, E = \{7, 8\}$$

קבע איזה מבין הקבוצות לעיל יכולה להיות הקבוצה  $X$ :

א.  $X \subseteq A$  וגם  $X \not\subseteq D$ .

ב.  $X \subseteq D$  וגם  $X \not\subseteq C$ .

ג.  $X \subseteq E$  וגם  $X \not\subseteq A$ .

(9) הוכח:  $A \subseteq B \wedge B \subseteq C \Rightarrow A \subseteq C$ .

**10** נתונות הקבוצות הבאות :

$$A = \{3, 4, 5, 6, 7, 8, 9\}, B = \{4, 6, 8, 10\}, C = \{3, 5, 7, 9\}, D = \{6, 7, 8\}$$

רשום את :

א.  $A \cup B$       ב.  $A \cap B$       ג.  $(A \cup B) \cap C$

ד.  $(B \cup C) \cap (B \cup D)$       ה.  $(B \cap C) \cup (B \cap D)$

**11** נתונות הקבוצות הבאות :

$$A = [1, 4), B = (-2, 1), C = \{x \in \mathbb{R} \mid 0 \leq x \leq 4\}, D = \{x \mid 2^x = 0\}$$

רשום את :

א.  $A \cup B$       ב.  $A \cap B$       ג.  $(A \cup B) \cap C$

ד.  $(B \cup C) \cap (B \cup D)$       ה.  $(B \cap C) \cup (B \cap D)$

**12** נתונות 3 קבוצות :

$$A = \{4, 5, 6, 7, 8\}, B = \{5, 6, 7, 8, 9\}, C = \{4, 5, 6, 10\}$$

א. חשב את  $(A - B) - C$ .

ב. חשב את  $A - (B - C)$ .

**13** נתון :  $U = \{11, 12, 13, 14, 15, 16, 17, 18\}$ ,  $A = \{12, 15, 18\}$ ,  $B = \{13, 15, 17\}$

הדגם את כלל דה מורגן  $(A \cup B)^c = A^c \cap B^c$ .

**14** הוכח את כלל דה מורגן הראשון  $(A \cup B)^c = A^c \cap B^c$ .

**15** מצא את הקבוצה המשלימה, ביחס ל- $\mathbb{R}$ , של הקבוצות הבאות :

א.  $A = [1, \infty)$

ב.  $B = (-\infty, 1) \cup (4, \infty)$

ג.  $C = \{x \in \mathbb{R} \mid x^2 - 5x + 4 > 0\}$

ד.  $D = \{x \in \mathbb{R} \mid |x - 1| < 2 \vee x > 4\}$

**16** הצג באמצעות דיאגרמת וון את הקבוצות הבאות:

- |                                  |                                  |
|----------------------------------|----------------------------------|
| א. $A \cap B$                    | ב. $A \cup B$                    |
| ג. $A^c$                         | ד. $A \cap B^c$                  |
| ה. $A^c \cap B$                  | ו. $A \cup B^c$                  |
| ז. $A^c \cup B$                  | ח. $A^c \cup B^c = (A \cap B)^c$ |
| ט. $A^c \cap B^c = (A \cup B)^c$ |                                  |

**17** ענה על הסעיפים הבאים:

- א. הוכח כי  $A \setminus B = A \cap B^c$ .  
 הראה זאת גם בעזרת דיאגרמת ון.
- ב. נסמן:  $X = C \setminus (A \cap B)$ ,  $Y = (C \setminus A) \cup (C \setminus B)$ .  
 הוכח כי  $X = Y$ .
- ג. נסמן:  $X = A \setminus (B \cup C)$ ,  $Y = (A \setminus B) \cap (A \setminus C)$ .  
 הוכח כי  $X = Y$ .

**18** תהיינה  $X, Y, Z$  קבוצות כלשהן.

- טענה א':  $X \cap Y \cap Z = (X \setminus Y) \cup (Y \setminus Z) \cup (Z \setminus X)$ .
- טענה ב':  $((X \cap Y) \cup Z)^c = (X^c \cup Y^c) \cap Z^c$ .
- טענה ג':  $X \setminus (Y \setminus Z) = (X \setminus Y) \setminus Z$ .
- איזו טענה נכונה לכל בחירה של  $X, Y, Z$ ?

**19** נתונה הקבוצה  $A = \{\emptyset, 4, \{4\}\}$ .

רשמו את  $P(A)$ .

**20** הוכיחו או הפריכו על ידי דוגמה נגדית:

- א. לכל קבוצה  $A$  מתקיים  $A \subseteq P(A)$ .
- ב. לכל קבוצה  $A$  מתקיים  $A \not\subseteq P(A)$ .

**21** הוכיחו כי:  $A \subseteq B \Rightarrow P(A) \subseteq P(B)$ .

## תשובות סופיות

- (1) א. לכל  $x$  ולכל  $y$  מתקיים  $(x+y)^2 > 0$ . הטענה אינה נכונה.  
 ב. לכל  $x$  קיים  $y$ , כך ש- $(x+y)^2 > 0$ . הטענה אינה נכונה.  
 ג. לכל  $x$  ולכל  $y$  קיים  $z$  כך ש- $xz = \frac{y}{4}$ . הטענה אינה נכונה.  
 ד. לכל  $x$  חיובי ולכל  $y$  חיובי מתקיים  $\sqrt{xy} \leq \frac{x+y}{2}$ . הטענה נכונה.  
 ה. לכל  $n$  טבעי המספר  $n^3 - n$  מתחלק ב-6. הטענה נכונה.
- (2) א.  $x^2 > 4 \Rightarrow x > 2 \vee x < -2$  ב.  $\forall x: x^2 + 4 > 0$   
 ג.  $\forall n \exists k: n^3 - n = 6k$  ד.  $\forall x: |x| < 1 \Leftrightarrow -1 < x < 1$
- (3) א.  $A = (-4, 4)$ , בקבוצה אינסוף איברים.  
 ב.  $B = \{-3, -2, -1, 0, 1, 2, 3\}$ , בקבוצה 7 איברים.  
 ג.  $C = \{1, 2, 3\}$ , בקבוצה 3 איברים.  
 ד.  $D = \{-3, -2, -1, 0\}$ , בקבוצה 4 איברים.  
 ה.  $E = \{0, 1\}$ , בקבוצה 2 איברים.  
 ו.  $F = \{-4, -3, -2, -1, 0, 1, 2, 3, 4\}$ , בקבוצה 9 איברים.
- (4) א.  $A = \{x \mid x = 2n - 1, n \in \mathbb{N}\}$  ב.  $B = \{11, 13, 17, 19\}$   
 ג.  $C = \{(x, y) \mid x^2 + y^2 = 4^2, x \in \mathbb{R}, y \in \mathbb{R}\}$  ד.  $D = \{1, 4, 9, 16\}$
- (5) הקבוצות  $A, B$  ו- $C$  שוות זו לזו, והקבוצות  $D$  ו- $E$  שוות זו לזו.
- (6) א. לא נכון. ב. נכון. ג. נכון. ד. נכון. ה. נכון.  
 ו. לא נכון. ז. נכון. ח. נכון. ט. נכון. י. נכון.  
 יא. לא נכון. יב. לא נכון. יג. נכון. יד. לא נכון.
- (7)  $A = \{1, 2\}$ ,  $B = \{\{1, 2\}, 1, 2\}$
- (8) א.  $A, C$  ב.  $E, D$  ג. לא קיימת קבוצה כזאת.
- (9) הוכחה.

$$A \cap B = \{4, 6, 8\} \quad \text{ב.} \quad A \cup B = \{3, 4, 5, 6, 7, 8, 9, 10\} \quad \text{א. (10)}$$

$$(B \cup C) \cap (B \cup D) = \{4, 6, 7, 8, 10\} \quad \text{ד.} \quad (A \cup B) \cap C = \{3, 5, 7, 9\} \quad \text{ג.}$$

$$(B \cap C) \cup (B \cap D) = \{6, 8\} \quad \text{ה.}$$

$$A \cap B = \emptyset \quad \text{ב.} \quad A \cup B = (-2, 4) \quad \text{א. (11)}$$

$$(B \cup C) \cap (B \cup D) = (-2, 1) \quad \text{ד.} \quad (A \cup B) \cap C = (0, 4) \quad \text{ג.}$$

$$(B \cap C) \cup (B \cap D) = [0, 1) \quad \text{ה.}$$

$$\{4, 5, 6\} \quad \text{ב.} \quad \emptyset \quad \text{א. (12)}$$

(13) ללא פתרון.

(14) הוכחה.

$$C^c = [1, 4] \quad \text{ג.} \quad B^c = [1, 4] \quad \text{ב.} \quad A^c = (-\infty, 1) \quad \text{א. (15)}$$

$$D^c = (-\infty, 1] \cup [3, 4] \quad \text{ד.}$$

(16) ראו סרטון.

(17) שאלת הוכחה.

(18) טענה ב.

$$P(A) = \{\emptyset, \{\emptyset\}, \{4\}, \{\{4\}\}, \{\emptyset, 4\}, \{4, \{4\}\}, \{\emptyset, \{4\}\}, \{\emptyset, 4, \{4\}\}\} \quad \text{(19)}$$

(20) הוכחה.

(21) הוכחה.