

# חדוא 1 ב

פרק 5 - הפונקציה הממשית - תכונות מתקדמות

תוכן העניינים

1. תחום הגדרה של פונקציה ..... 1
2. הרכבת פונקציות ..... 3
3. הפונקציה ההפוכה ..... 6
4. פונקציה זוגית ופונקציה אי זוגית ..... 10
5. פונקציה מחזורית ..... 12
6. פונקציה מפוצלת ופונקציה אלמנטרית ..... 15
7. תרגילים משולבים ..... 16

## תחום הגדרה של פונקציה

### שאלות

מצא את תחום ההגדרה של הפונקציות הבאות:

$$y = \frac{1}{x^2 - 4} \quad (2)$$

$$y = x^3 - x^2 - 4x + 1 \quad (1)$$

$$y = \frac{1}{x^3 - x} \quad (4)$$

$$y = \frac{4x + 1}{x^2 + 1} \quad (3)$$

$$y = \sqrt{x - 4} \quad (6)$$

$$y = \frac{x^2}{x^2 - x - 2} \quad (5)$$

$$y = \sqrt[3]{x^2 + x - 1} \quad (8)$$

$$y = \sqrt{x^2 + x - 2} \quad (7)$$

$$y = \ln(x^2 + x - 2) \quad (10)$$

$$y = \frac{1}{\sqrt{1 - |x|}} \quad (9)$$

$$y = e^{x^2 + x + 1} \quad (12)$$

$$y = \log x + \frac{1}{\log x} \quad (11)$$

$$y = \tan(10x) \quad (14)$$

$$y = \log_x(x + 4) \quad (13)$$

$$y = \arctan(x + 4) \quad (16)$$

$$y = \cot(4x) \quad (15)$$

$$y = \arccos(x + 1) \quad (18)$$

$$y = \arcsin(x - 4) \quad (17)$$

**תשובות סופיות**

**(1)** כל  $x$ .

**(2)**  $x \neq \pm 2$

**(3)** כל  $x$ .

**(4)**  $x \neq 0, 1, -1$

**(5)**  $x \neq 2, -1$

**(6)**  $x \geq 4$

**(7)**  $x \leq -2, x \geq 1$

**(8)** כל  $x$ .

**(9)**  $-1 < x < 1$

**(10)**  $x < -2, x > 1$

**(11)**  $x > 0, x \neq 1$

**(12)** כל  $x$ .

**(13)**  $x > 0, x \neq 1$

**(14)**  $x \neq \frac{\pi}{20} + \frac{\pi k}{10}$

**(15)**  $x \neq \frac{\pi k}{4}$

**(16)** כל  $x$ .

**(17)**  $3 < x < 5$

**(18)**  $-2 < x < 0$

## הרכבת פונקציות

### שאלות

(1) נתונות הפונקציות הבאות:  $f(x) = x - 4$ ,  $g(x) = x^2$ ,  $h(x) = \frac{4}{x}$ .

חשב את הפונקציות המורכבות הבאות:

א.  $f(g(1))$       ב.  $h(g(f(5)))$       ג.  $f(g(x))$   
 ד.  $h(f(x))$       ה.  $f(f(x))$       ו.  $h(h(x))$

(2) נתון:  $f(x) = \frac{x-2}{x-1}$ .

חשב  $f(f(x))$  עבור  $x=3$ .

(3) נתון:  $f(x) = \frac{x-3}{x+2}$ ,  $g(x) = \frac{5-x}{x-7}$ .

חשב  $f(g(x)) + g(f(x))$  עבור  $x=8$ .

(4) נתון:  $f(x) = x^2 - 7x$ ,  $g(x) = \ln x$ .

חשב  $f(g(x))$  עבור  $x = e^2$ .

(5) נתון:  $f(x) = e^{2x}$ ,  $g(x) = \ln x$ .

חשב  $f(g(x))$  עבור  $x=2$ .

(6) נתון:  $f(x) = \begin{cases} \frac{1}{x} & x > 0 \\ x^2 & x \leq 0 \end{cases}$ ,  $g(x) = \begin{cases} x+3 & x > 4 \\ 3x & x \leq 4 \end{cases}$ .

חשב  $f(g(x))$ ,  $g(f(x))$ .

(7) נתונות הפונקציות:

$$f(x) = \begin{cases} 2x+4 & x \leq -1 \\ \sqrt{x+1} & x > -1 \end{cases} \quad g(x) = \begin{cases} x^2-4 & x < 1 \\ -x^2-2x-1 & x \geq 1 \end{cases}$$

מצא נוסחה עבור ההרכבה  $z(x) = g(f(x))$ .

(8) נתונות הפונקציות :

$$f(x) = \begin{cases} 2x+4 & x \leq -1 \\ \sqrt{x+1} & x > -1 \end{cases} \quad \text{ו-} \quad g(x) = \begin{cases} x^2 - 4 & x < 1 \\ -x^2 - 2x - 1 & x \geq 1 \end{cases}$$

א. מצא נוסחה עבור ההרכבה  $h(x) = f(g(x))$ .

ב. נתון ש- $n \in \mathbb{Z}$  ו- $h(n) \notin \mathbb{Z}$ .

מה ניתן להסיק בוודאות?

1.  $n \leq -3$

2.  $n \geq 1$

3.  $n$  אי-זוגי שלילי.

4. אף תשובה אינה נכונה.

(9) נתון  $f(x) = \frac{x}{\sqrt{1+x^2}}$

מצא את  $f^n(x) = \underbrace{f(f(f(\dots(f(x))))}_{n \text{ Times}}$

## תשובות סופיות

$$(1) \quad \text{א. } -3 \quad \text{ב. } 4 \quad \text{ג. } x^2 - 4 \quad \text{ד. } \frac{4}{x-4} \quad \text{ה. } x-8 \quad \text{ו. } x$$

$$(2) \quad 3$$

$$(3) \quad \frac{69}{13}$$

$$(4) \quad -10$$

$$(5) \quad 4$$

$$f(g(x)) = \begin{cases} \frac{1}{x+3} & x > 4 \\ \frac{1}{3x} & 0 < x \leq 4 \\ (3x)^2 & x \leq 0 \end{cases}, \quad g(f(x)) = \begin{cases} x^2 + 3 & x < 2 \\ 3x^2 & -2 \leq x \leq 0 \\ \frac{1}{x} + 3 & 0 < x < \frac{1}{4} \\ 3\frac{1}{x} & x \geq \frac{1}{4} \end{cases} \quad (6)$$

$$z(x) = \begin{cases} 4x^2 + 16x + 12 & x < -1.5 \\ -4x^2 - 20x - 25 & -1.5 \leq x \leq -1 \\ x - 3 & -1 < x < 0 \\ -x - 2 - 2\sqrt{x+1} & x \geq 0 \end{cases} \quad (7)$$

$$n \leq -3 \quad \text{ב.} \quad h(x) = \begin{cases} \sqrt{x^2 - 3} & x < -\sqrt{3} \\ 2x^2 - 4 & -\sqrt{3} \leq x < 1 \\ -2x^2 - 4x + 2 & x \geq 1 \end{cases} \quad \text{א.} \quad (8)$$

$$(9) \quad f^n(x) = \frac{x}{\sqrt{1+nx^2}}$$

## הפונקציה ההפוכה

### שאלות

בתרגילים הבאים הוכח שהפונקציה הנתונה היא חח"ע בתחום הגדרתה ומצא את הפונקציה ההפוכה לה. בנוסף, מצא את התמונה של הפונקציה.

$$f(x) = \frac{x+1}{x} \quad (2)$$

$$f(x) = \frac{x-1}{3} \quad (1)$$

$$f(x) = x^2 - 4, \quad x \geq 0 \quad (4)$$

$$f(x) = \frac{3x-2}{x-2} \quad (3)$$

בתרגילים הבאים, בדוק האם הפונקציה היא חח"ע. בנוסף, מצא את התמונה של הפונקציה:

$$f(x) = \sqrt{1-x^2} \quad (7)$$

$$f(x) = x^2 - x \quad (6)$$

$$f(x) = x + \frac{1}{x} \quad (5)$$

בתרגילים הבאים, בדוק האם הפונקציה היא חח"ע, אם כן, מצא את הפונקציה ההפוכה ואת התמונה של הפונקציה.

$$f(x) = \left( \frac{2x-1}{2x+1} \right)^3 \quad (10)$$

$$y = \frac{x^2+3}{2x-1} \quad (9)$$

$$f(x) = \frac{1}{\sqrt{1-x}} \quad (8)$$

$$(11) \text{ נתונה } f(x) = \frac{x+2}{\sqrt{x-1}}. \text{ האם הפונקציה היא חח"ע?}$$

מצא את התמונה של הפונקציה.

(12) עבור כל אחת מהפונקציות הבאות, מצא את תחום ההגדרה, הטווח והתמונה וקבע האם היא פונקציה על:

$$א. \quad f(x) = \frac{x-1}{3}; \quad f: \mathbb{R} \rightarrow \mathbb{R}$$

$$ב. \quad f(x) = \frac{x+1}{x}; \quad f: \mathbb{R} \setminus \{0\} \rightarrow \mathbb{R}$$

$$ג. \quad f(x) = \frac{3x-2}{x-2}; \quad f: \mathbb{R} \setminus \{2\} \rightarrow \mathbb{R} \setminus \{3\}$$

$$ד. \quad f(x) = x^2 - 4; \quad f: [0, \infty) \rightarrow \mathbb{R}$$

**13** עבור כל אחת מהפונקציות הבאות מצא תחום הגדרה, טווח ותמונה. בנוסף, קבע האם הפונקציה הנתונה היא על.

$$f(x) = \frac{1}{x^2 + 1} \quad f: \mathbb{R} \rightarrow \mathbb{R} \quad \text{א.}$$

$$g(x) = \frac{1}{x^2 + 1} \quad f: \mathbb{R} \rightarrow (0, 1] \quad \text{ב.}$$

$$h(x) = \frac{1}{x^2 + 1} \quad f: (1, \infty) \rightarrow (0, 1] \quad \text{ג.}$$

**14** תהיינה שתי פונקציות  $f: A \rightarrow B$ ,  $g: B \rightarrow C$ .

תהא  $h: A \rightarrow C$  ההרכבה, המוגדרת על ידי  $h(x) = g(f(x))$ . הוכח או הפרך כל אחת מהטענות הבאות:

- א. אם  $f$  ו- $g$  חח"ע אז  $h$  חח"ע.
- ב. אם  $f$  ו- $g$  חח"ע אז  $h$  על.
- ג. אם  $f$  ו- $g$  על אז  $h$  על.
- ד. אם  $f$  ו- $g$  על אז  $h$  חח"ע.
- ה. אם  $f$  חח"ע ו- $g$  על אז  $h$  חח"ע.
- ו. אם  $f$  חח"ע ו- $g$  על אז  $h$  על.
- ז. אם  $f$  על ו- $g$  חח"ע אז  $h$  חח"ע.
- ח. אם  $f$  על ו- $g$  חח"ע אז  $h$  על.

**15** תהיינה שתי פונקציות  $f: A \rightarrow B$ ,  $g: B \rightarrow C$ .

תהא  $h: A \rightarrow C$  ההרכבה, המוגדרת על ידי  $h(x) = g(f(x))$ . נתון כי  $h$  על.

הוכח או הפרך כל אחת מהטענות הבאות:

- א.  $f$  חח"ע.
- ב.  $f$  על.
- ג.  $g$  חח"ע.
- ד.  $g$  על.



**16** תהיינה שתי פונקציות  $f: A \rightarrow B$ ,  $g: B \rightarrow C$ .

תהא  $h: A \rightarrow C$  ההרכבה, המוגדרת על ידי  $h(x) = g(f(x))$ .

נתון כי  $h$  חח"ע.

הוכח או הפרך כל אחת מהטענות הבאות:

א.  $g$  על.

ב.  $f$  על.

ג.  $g$  חח"ע.

ד.  $f$  חח"ע.

### תשובות סופיות

- (1)  $f^{-1}(x) = 3x + 1$ , כל  $y$ .
- (2)  $f^{-1}(x) = \frac{1}{x-1}$ ,  $y \neq 1$ .
- (3)  $f^{-1}(x) = \frac{2x-2}{x-3}$ ,  $y \neq 3$ .
- (4)  $f^{-1}(x) = \sqrt{x+4}$ ,  $y \geq -4$ .
- (5) לא חח"ע. תמונה:  $y \leq -2$  או  $y \geq 2$ .
- (6) לא חח"ע. תמונה:  $y \geq -\frac{1}{4}$ .
- (7) לא חח"ע. תמונה  $0 \leq y \leq 1$ .
- (8) כן חח"ע. תמונה:  $y > 0$ . פונקציה הפוכה:  $x > 0$ ,  $f^{-1}(x) = 1 - \frac{1}{x^2}$ .
- (9) לא חח"ע. תמונה:  $y \geq 2.3$  או  $y \leq -1.3$ .
- (10) כן חח"ע. תמונה:  $y \neq 1$ . פונקציה הפוכה:  $f^{-1}(x) = \frac{1}{1-\sqrt[3]{x}} - \frac{1}{2}$ .
- (11) לא חח"ע. תמונה:  $y \geq \frac{6}{\sqrt{3}}$ .
- (12) א. תחום הגדרה, טווח ותמונה:  $\mathbb{R}$ ; על.  
 ב. תחום הגדרה  $\mathbb{R} \setminus \{0\}$ , טווח  $\mathbb{R}$ , תמונה:  $\mathbb{R} \setminus \{0\}$ ; לא על.  
 ג. תחום הגדרה  $\mathbb{R} \setminus \{2\}$ , טווח ותמונה:  $\mathbb{R} \setminus \{3\}$ ; על.  
 ד. תחום הגדרה  $[0, \infty)$ , טווח  $\mathbb{R}$ , תמונה:  $[-4, \infty)$ ; לא על.
- (13) א. תחום הגדרה וטווח:  $\mathbb{R}$ , תמונה:  $(0, 1]$ ; לא על.  
 ב. תחום הגדרה  $\mathbb{R}$ , טווח ותמונה:  $(0, 1]$ ; על.  
 ג. תחום הגדרה  $(1, \infty]$ , טווח  $(0, 1]$ , תמונה:  $(0, 0.5)$ ; לא על.
- (14) שאלת הוכחה.
- (15) שאלת הוכחה.
- (16) שאלת הוכחה.

## פונקציה זוגית ואי זוגית

### שאלות

מצא איזה מבין הפונקציות בשאלות 1-8 הן אי זוגיות ואיזה זוגיות:

$$y = 1 \quad (3) \qquad y = x^4 + x^{10} \quad (2) \qquad y = 4x^3 \quad (1)$$

$$y = 2^x \quad (6) \qquad y = x^2 + \sin^2 x \quad (5) \qquad y = \frac{1}{x} \quad (4)$$

$$y = \sin x \cdot \cos x \quad (8) \qquad y = \ln x + x^2 \quad (7)$$

(9) נתונה פונקציה אי-זוגית  $f: \mathbb{R} \rightarrow \mathbb{R}$ .

$$\text{נסמן: } k(x) = -f(x), \quad z(x) = f(x^2)$$

בדוק, עבור כל אחת מהפונקציות  $k, z$ , האם היא זוגית או אי-זוגית.

(10) נתונה פונקציה אי-זוגית  $f: \mathbb{R} \rightarrow \mathbb{R}$ , ופונקציה זוגית  $g: \mathbb{R} \rightarrow \mathbb{R}$ .

$$\text{נסמן: } k(x) = -f(x^3) \text{ ו- } z(x) = -g(x^3)$$

טענה א':  $z(x)$  אי-זוגית.

טענה ב':  $k(x)$  אי-זוגית.

איזו טענה נכונה?

(11) נתונה פונקציה אי-זוגית  $f: \mathbb{R} \rightarrow \mathbb{R}$  ונתונה פונקציה זוגית  $g: \mathbb{R} \rightarrow \mathbb{R}$

$$\text{נסמן: } k(x) = f(-x) + x^{11}g(|x|), \quad z(x) = -g(-4x) \cdot f(x^4)$$

בדוק, עבור כל אחת מהפונקציות  $k, z$ , האם היא זוגית או אי-זוגית.

(12) הוכח כי:

א. סכום פונקציות זוגיות היא פונקציה זוגית

ב. מכפלת פונקציות זוגיות היא פונקציה זוגית.

ג. מנת פונקציות זוגיות היא פונקציה זוגית.

ד. הרכבה של פונקציות זוגיות היא פונקציה זוגית.

ה. הרכבה של פונקציות אי-זוגיות היא פונקציה אי-זוגית.

**תשובות סופיות**

שאלות 1-8 : זוגית : 2,3,5,8 ; אי-זוגית : 1,4 ; כללית : 6,7.

(9)  $k$  אי-זוגית,  $z$  זוגית.

(10) טענה ב'.

(11)  $k$  אי-זוגית,  $z$  זוגית.

(12) שאלת הוכחה.

## פונקציה מחזורית

### שאלות

מצא את המחזור של כל אחת מהפונקציות בשאלות 1-20 :

$$y = 1 + 14 \cos 20x \quad (2)$$

$$y = -1 + 14 \sec 2x \quad (4)$$

$$y = \cos^2 2x \quad (6)$$

$$y = (\sin x + \cos x)^2 \quad (8)$$

$$y = \cot^2 x \quad (10)$$

$$y = \sin 4x + \sin 14x \quad (12)$$

$$y = \cos 2x \cos x \quad (14)$$

$$y = \sin^4 x \quad (16)$$

$$y = |\sin x| \quad (18)$$

$$y = \cot x - \tan x \quad (20)$$

$$y = 1 + 10 \sin(0.5x + 4) \quad (1)$$

$$y = -4 + 20 \tan 4x \quad (3)$$

$$y = \sin^2 4x \quad (5)$$

$$y = \cos^4 x - \sin^4 x \quad (7)$$

$$y = \cos^4 x + \sin^4 x \quad (9)$$

$$y = \sin \frac{x}{4} + \cos \frac{x}{10} \quad (11)$$

$$y = \sin 4x + \sin 14x + \sin x \quad (13)$$

$$y = \sin^3 x \quad (15)$$

$$y = \frac{\sin 5x}{\cos 2x \cos 3x} \quad (17)$$

$$y = \sin^2 x + \cos^2 x \quad (19)$$

הוכח שהפונקציות בשאלות 21-26 אינן מחזוריות :

$$y = x \sin x \quad (23)$$

$$y = x + \cos x \quad (22)$$

$$y = x + \sin x \quad (21)$$

$$y = \cos 5x + \cos \sqrt{5x} \quad (26)$$

$$y = \frac{\sin x}{x} \quad (25)$$

$$y = x^2 \cos x \quad (24)$$

הערה : בשאלות 21 ו-22 נדרש ידע בחקירת פונקציה.

(27) הוכח :

אם  $f(x)$  מחזורית בעלת מחזור  $p$ ,

אז  $y = a + b \cdot f(cx + d)$  מחזורית בעלת מחזור  $\frac{p}{c}$ .

(28) הוכח : אם  $T$  הוא מחזור של  $f(x)$ , אז לכל  $n$  שלם  $f(x + nT) = f(x)$ .

**(29)** נתון כי  $f, g$  מוגדרות לכל  $x$  ובעלת מחזור  $p_1, p_2$ , בהתאמה.

נתון כי היחס  $\frac{p_1}{p_2}$  הוא מספר רציונלי.

הוכח כי גם הפונקציות  $f \pm g, f \cdot g, \frac{f}{g}$  ( $g \neq 0$ ) הן מחזוריות.

**(30)** נתונה הפונקציה  $f(x) = x - [x]$ .

א. שרטט את גרף הפונקציה.

ב. על סמך הגרף, מהו מחזור הפונקציה?

ג. הוכח את תשובתך מסעיף ב.

**(31)** נתונה הפונקציה  $f(x) = x$  בקטע  $[0,1]$ .

צייר את גרף הפונקציה המחזורית והאי-זוגית  $g(x)$ , המוגדרת לכל  $x$ ,

שהיא בעלת מחזור 2 ומתלכדת עם  $f(x)$  בקטע  $[0,1]$ , ורשום נוסחה עבור  $f$ .

**(32)** נתונה הפונקציה  $f(x) = x^2$  בקטע  $[0,1]$ .

צייר את גרף הפונקציה המחזורית והזוגית  $g(x)$ , המוגדרת לכל  $x$ ,

שהיא בעלת מחזור 2 ומתלכדת עם  $f(x)$  ב- $[0,1]$ , ורשום נוסחה עבור  $g$ .

## תשובות סופיות

- (1)  $4\pi$       (2)  $\frac{\pi}{10}$       (3)  $\frac{\pi}{4}$       (4)  $\pi$       (5)  $\frac{\pi}{4}$
- (6)  $\frac{\pi}{2}$       (7)  $\pi$       (8)  $\pi$       (9)  $\frac{\pi}{2}$       (10)  $\pi$
- (11)  $40\pi$       (12)  $\pi$       (13)  $2\pi$       (14)  $2\pi$       (15)  $2\pi$
- (16)  $\pi$       (17)  $\pi$       (18)  $\pi$

(19) הפונקציה היא למעשה  $y = 1$ , כלומר פונקציה קבועה ולכן מחזורית. כל מספר חיובי הוא מחזור שלה ואין לה מחזור קטן ביותר.

$$\frac{\pi}{2} \quad (20)$$

(21) הוכחה.

(22) הוכחה.

(23) הוכחה.

(24) הוכחה.

(25) הוכחה.

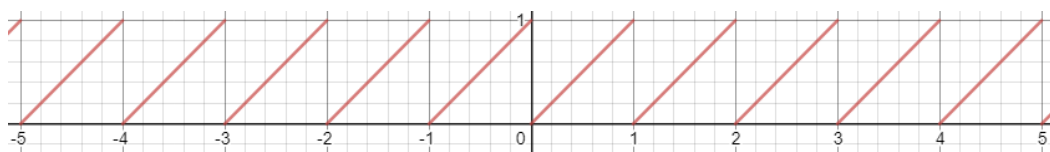
(26) הוכחה.

(27) הוכחה.

(28) הוכחה.

(29) הוכחה.

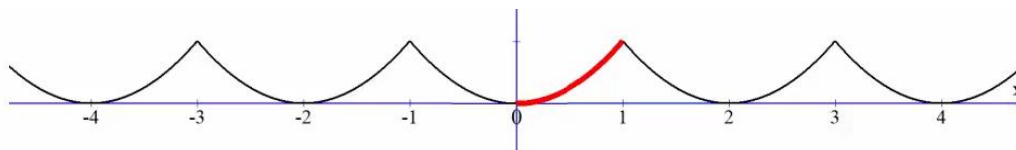
(30) א.



ב. 1 ג. הוכחה.

(31)  $g(x) = x - k$ , עבור  $k$  שלם, זוגי.

(32)  $g(x) = (x - k)^2$ , עבור  $k$  שלם, זוגי.



## פונקציה מפוצלת ופונקציה אלמנטרית

### שאלות

רשום כל אחת מהפונקציות 1-4 כפונקציה מפוצלת ושרטט את גרף הפונקציה:

$$y = 3|x+1| \quad (2)$$

$$y = |x-2| \quad (1)$$

$$y = \frac{|x|}{x} \quad (4)$$

$$y = x^2 + 2|x-1| \quad (3)$$

$$(5) \text{ נתונה הפונקציה } f(x) = \begin{cases} x^2 & 0 \leq x \leq 4 \\ -x & x < 0 \end{cases}$$

א. חשב  $f(1)$ ,  $f(4)$ ,  $f(-4)$ ,  $f(0)$ ,  $f(7)$ .

ב. שרטט את גרף הפונקציה.

ג. בדוק האם הפונקציה זוגית, אי-זוגית או כללית.

### תשובות סופיות

$$y = \begin{cases} 3x+3 & x \geq -1 \\ -3x-3 & x < -1 \end{cases} \quad (2)$$

$$y = \begin{cases} x-2 & x \geq 2 \\ 2-x & x < 2 \end{cases} \quad (1)$$

$$y = \begin{cases} 1 & x > 0 \\ -1 & x < 0 \end{cases} \quad (4)$$

$$y = \begin{cases} x^2 + 2x - 2 & x \geq 1 \\ x^2 - 2x + 2 & x < 1 \end{cases} \quad (3)$$

$$(5) \text{ א. } f(1) = 1, f(4) = 16, f(-4) = 4, f(0) = 0, f(7) = \text{undefind}$$

ב. ג. הפונקציה כללית.





## תרגילים משולבים

### שאלות

$$(1) \text{ נתונה הפונקציה } f(x) = \begin{cases} x+1 & x > 1 \\ x^3+1 & -1 \leq x \leq 1 \\ x+1 & x < -1 \end{cases}$$

שרטט את הפונקציה, וקבע האם היא :

א. עולה.

ב. יורדת.

ג. אי-זוגית.

ד. זוגית.

ה. חסומה.

ו. לא חסומה.

ז. חח"ע.

ח. על  $\mathbb{R}$ .

הערה: ניתן להתבסס על הציור כנימוק.

$$(2) \text{ נתונה הפונקציה } f(x) = \begin{cases} \frac{2}{x} & x > 1 \\ x^5+1 & -1 \leq x \leq 1 \\ x+1 & x < -1 \end{cases}$$

בכל אחד מהסעיפים הבאים יש טענה.

קבע האם הטענה נכונה או לא נכונה.

א. הפונקציה מונוטונית עולה ממש.

ב. הפונקציה על  $\mathbb{R}$ .

ג. הפונקציה אי-זוגית.

ד. הפונקציה זוגית.

ה. הפונקציה חח"ע.

הערה: ניתן לשרטט ולהתבסס על הציור כנימוק.

**(3)** נתונה פונקציה  $f: \mathbb{R} \rightarrow \mathbb{R}$  זוגית ומונוטונית עולה ממש, ופונקציה  $g: \mathbb{R} \rightarrow \mathbb{R}$  אי-זוגית ומונוטונית יורדת ממש.

$$\text{נסמן: } z(x) = -g(x^3) \text{ ו- } k(x) = -f(x^3).$$

טענה א':  $k(x)$  מונוטונית עולה ממש.

טענה ב':  $z(x)$  מונוטונית עולה ממש.

טענה ג':  $h(x) = k(x)z(x)$  זוגית.

מי מבין הטענות נכונה?

**(4)** נתונות שתי פונקציות,  $f, g: [0,1] \rightarrow [0,1]$ .

נתון ש- $f$  מונוטונית עולה ממש, ואילו  $g$  מונוטונית יורדת חלש,

אך אינה יורדת ממש.

תהי  $h(x) = f(g(x))$ .

איזו טענה נכונה?

א.  $h$  יורדת חלש.

ב.  $h$  עולה ממש.

ג.  $h$  עולה חלש, אך אינה עולה ממש.

ד.  $h$  אינה חסומה בהכרח.

$$\text{(5) נתונות הפונקציות } f(x) = \begin{cases} x+4 & x \leq 0 \\ \sqrt{x} & x > 0 \end{cases} \text{ ו- } g(x) = \begin{cases} x^2-4 & x < 0 \\ -x^2-2x-1 & x \geq 0 \end{cases}$$

תהי  $h(x) = f(g(x))$ .

א. מצא את  $h$  בקטע  $[-2,0)$ .

ב. קבע האם  $h$  חח"ע בקטע  $[-2,0)$ .

ג. קבע האם  $h$  חסומה בקטע  $[-2,0)$ .

ד. קבע האם  $h: [-2,0) \rightarrow [0,4]$  היא על.

\* בסעיפים ב-ד ניתן להסתמך על גרף הפונקציה.

**(6)** נתונות פונקציות המוגדרות על כל  $\mathbb{R}$ :  $f(x) = x^3$ ,  $g(x) = (-1)^{\lfloor x \rfloor}$ .

קבע מי מבין הטענות הבאות נכונה.

הפונקציה  $h(x) = f(g(x))$  היא:

א. חסומה.

ב. אי-זוגית.

ג. חח"ע.

ד. מונוטונית.

7 נתונות פונקציות המוגדרות על כל  $\mathbb{R}$  :  $f(x) = x^3$ ,  $g(x) = -\lfloor x \rfloor$ .

א. בדוק את מונוטוניות  $z(x) = f(g(x))$ .

ב. בדוק את מונוטוניות  $k(x) = g(f(x))$ .

ג. בדוק האם  $h(x) = \sqrt[3]{f(x)} - g(-x)$  חסומה.

תזכורת לסעיפים א+ב:

אם  $f(a) \geq f(b) \Leftarrow a < b$  אז הפונקציה  $f$  יורדת חלש.

8 נתונות פונקציות המוגדרות על כל  $\mathbb{R}$  :  $f(x) = (3\lfloor x \rfloor)^3 + 27\lfloor x \rfloor$   
 $g(x) = f(x) + x^3 - 28$

הוכח או הפרך כל אחת מהטענות הבאות:

א. הפונקציה  $f$  עולה ממש וחח"ע.

ב. הפונקציה  $g$  עולה ממש וחח"ע.

9 מצא את הפונקציה ההפוכה לפונקציה  $f(x) = \frac{1}{2}(e^x - e^{-x})$ ,

וקבע את תחום הגדרתה.

הוכח שהפונקציה על  $\mathbb{R}$ .

הערה: הפונקציה לעיל נקראת סינוס היפרבולי.

10 חקור את מונוטוניות הפונקציה  $f(x) = \frac{2x+3}{3x-1}$ .

הערה: אין להשתמש בנגזרות.

11 נתונה הפונקציה  $f(x) = \sqrt{2+x-x^2}$ .

א. מצא את תחום ההגדרה של הפונקציה.

ב. מצא את התמונה של הפונקציה.

ג. הוכח שהפונקציה חסומה.

ד. מצא את תחומי העלייה והירידה של הפונקציה.

## תשובות סופיות

- (1) א. כן. ב. לא. ג. לא. ד. לא. ה. לא. ו. כן.  
ז. כן. ח. כן.
- (2) אף טענה אינה נכונה.
- (3) טענה ב' נכונה.
- (4) טענה א' נכונה.
- (5) א.  $h(x) = x^2$ .  
ב. הפונקציה חח"ע בקטע.  
ג. הפונקציה חסומה בקטע.  
ד. הפונקציה לא על.
- (6) א. הפונקציה חסומה.  
ג. הפונקציה לא חח"ע.  
ב. הפונקציה לא זוגית ולא אי זוגית.  
ד. הפונקציה לא מונוטונית.
- (7) א. הפונקציה  $z(x)$  יורדת חלש.  
ג. הפונקציה חסומה.  
ב. הפונקציה  $k(x)$  יורדת חלש.
- (8) שאלת הוכחה.
- (9)  $f^{-1}(x) = \ln(x + \sqrt{x^2 + 1})$ ; תחום הגדרתה: כל  $x$ .
- (10) ראו באתר.
- (11) א.  $-1 \leq x \leq 2$ .  
ב.  $0 \leq y \leq \frac{3}{2}$ .  
ג. שאלת הוכחה.  
ד.  $-1 \leq x < \frac{1}{2}$  עלייה,  $\frac{1}{2} < x \leq 2$  ירידה.