

אנליזת פורייה

פרק 6 - התמרת לפלס

תוכן העניינים

1. התמרת לפלס 1
2. התמרת לפלס ההפוכה 4
3. פתרון מדר בעזרת התמרת לפלס 8

התמרת לפלס

בסוף ספר הפרק יש דף נוסחאות להתמרת לפלס.

שאלות

חשב את התמרות לפלס בשאלות 1-12 בעזרת טבלת התמרות לפלס:

$$L\left(\frac{1}{2}t^4 + \frac{2}{\sqrt{\pi}}\sqrt{t+1}\right) \quad (2) \qquad L(t^2 + 4t - 2) \quad (1)$$

$$L(\cosh 4t) \quad (4) \qquad L(e^{-4t} + 10e^{2t}) \quad (3)$$

$$L(\sin 2t \cos 2t) \quad (6) \qquad L(\sinh 10t) \quad (5)$$

$$L(\sin^2 t) \quad (8) \qquad L(\sin 2t \cos 3t) \quad (7)$$

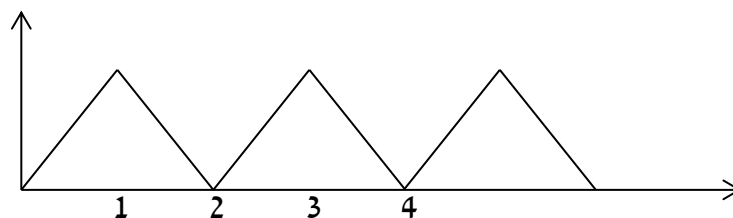
$$L(t^2 \sin 4t) \quad (10) \qquad L(\cos^2 4t) \quad (9)$$

$$L(e^{2t} \sin 4t) \quad (12) \qquad L(t^4 e^{2t}) \quad (11)$$

(13) מצא את התמרת לפלס של הפונקציה הבאה: $g(t) = \begin{cases} t & 0 < t \leq 1 \\ 1 & t > 1 \end{cases}$

(14) מצא את התמרת לפלס של הפונקציה הבאה: $g(t) = \begin{cases} t & 0 < t \leq 1 \\ 2-t & 1 < t \end{cases}$

(15) מצא את התמרת לפלס של הפונקציה המחזורית הבאה:



16 מצא טרנספורם לפלס של הפונקציה המחזורית הבאה :



17 מצא טרנספורם לפלס של הפונקציה המחזורית הבאה :



18 הגדר ושרטט את פונקציית המדרגה $u(t)$ ואת ההזזה שלה $u(t-k)$.

19 שרטט את הפונקציה $f(t) = u(t-2) - u(t-3)$, כאשר $u(t)$ פונקציית המדרגה.

20 רשום את הפונקציה $f(t) = \begin{cases} 0 & t \leq 4 \\ 1 & t > 4 \end{cases}$, בעזרת פונקציית המדרגה.

21 רשום את הנוסחה להתמרת לפלס של פונקציית המדרגה $u(t)$, של הפונקציה $u(t-k)$, ושל הפונקציה $f(t-k)u(t-k)$.

22 חשב את התמרת לפלס של הפונקציה הבאה : $g(t) = \begin{cases} 0 & t < 4 \\ (t-4)^2 & t \geq 4 \end{cases}$.

23 חשב את התמרת לפלס של הפונקציה הבאה : $g(t) = \begin{cases} 0 & t < 4 \\ t^2 & t \geq 4 \end{cases}$.

24 ענה על הסעיפים הבאים :

א. הגדר ושרטט את פונקציית הדלתא $\delta(t)$.

ב. מהי התמרת לפלס של פונקציית הדלתא, ושל ההזזה שלה $\delta(t-a)$?

תשובות סופיות

$$\frac{12}{s^5} + s^{-3/2} + \frac{1}{s} \quad (2)$$

$$\frac{1}{2} \left[\frac{1}{s-4} + \frac{1}{s+4} \right] \quad (4)$$

$$\frac{1}{2} \cdot \frac{4}{s^2+16} \quad (6)$$

$$\frac{1}{2} \cdot \frac{1}{s} - \frac{1}{2} \cdot \frac{s}{s^2+4} \quad (8)$$

$$\frac{8(3s^2-16)}{(s^2+16)^3} \quad (10)$$

$$\frac{4}{(s-2)^2+16} \quad (12)$$

$$\frac{1-2e^{-s}}{s^2} \quad (14)$$

$$\frac{1-e^{-s}}{s(1+e^{-s})} \quad (16)$$

$$u(t-k) = \begin{cases} 0 & t < k \\ 1 & t \geq k \end{cases} \quad (18)$$

$$\frac{2}{s^3} + \frac{4}{s^2} - \frac{2}{s} \quad (1)$$

$$\frac{1}{s+4} + 10 \frac{1}{s-2} \quad (3)$$

$$\frac{1}{2} \left[\frac{1}{s-10} - \frac{1}{s+10} \right] \quad (5)$$

$$\frac{1}{2} \cdot \frac{5}{s^2+25} - \frac{1}{2} \cdot \frac{1}{s^2+1} \quad (7)$$

$$\frac{1}{2} \cdot \frac{1}{s} + \frac{1}{2} \cdot \frac{s}{s^2+64} \quad (9)$$

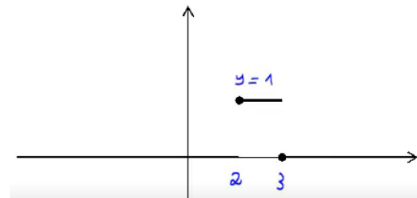
$$\frac{24}{(s-2)^5} \quad (11)$$

$$\frac{1-e^{-s}}{s^2} \quad (13)$$

$$\frac{1-2e^{-s}+e^{-2}}{s^2(1-e^{-2s})} \quad (15)$$

$$\frac{1-e^{-s}-se^{-2s}}{s^2(1-e^{-2s})} \quad (17)$$

$$(19)$$



$$f(t) = \begin{cases} 0 & t \leq 2 \\ 1 & t > 2 \end{cases} = u(t-2) \quad (20)$$

$$L(u(t-k)f(t-k)) = e^{-ks}L(f(t)) \quad (21)$$

$$L((t-2)^2 \cdot u(t-2)) = \frac{2e^{-2s}}{s^3} \cdot \mathcal{N} \quad (22)$$

$$e^{-4s}L(t^2) + 8e^{-4s}L(t) + 16 \frac{e^{-4s}}{s} \quad (23)$$

$$L[\delta(t-2\pi)] = e^{-2\pi s} \quad (24)$$

התמרת לפלס ההפוכה

שאלות

חשב את ההתמרות בשאלות 1-29:

$$L^{-1}\left(\frac{1}{s^4}\right) \quad (2) \qquad L^{-1}\left(\frac{1}{s}\right) \quad (1)$$

$$L^{-1}\left(\frac{1}{s^2+4}\right) \quad (4) \qquad L^{-1}\left(\frac{1}{s-10}\right) \quad (3)$$

$$L^{-1}\left(\frac{1}{(s-10)^2+4}\right) \quad (6) \qquad L^{-1}\left(\frac{s}{s^2+4}\right) \quad (5)$$

$$L^{-1}\left(\frac{s}{(s^2+4)^2}\right) \quad (8) \qquad L^{-1}\left(\frac{s}{(s-2)^2+4}\right) \quad (7)$$

$$L^{-1}\left(\frac{1}{\sqrt{s}}\right) \quad (10) \qquad L^{-1}\left(\frac{1}{(s^2+4)^2}\right) \quad (9)$$

$$L^{-1}\left(\frac{5-s}{s^2+5s}\right) \quad (12) \qquad L^{-1}\left(\frac{1}{s^2-4}\right) \quad (11)$$

$$L^{-1}\left(\frac{s^2+s-1}{s^3-s}\right) \quad (14) \qquad L^{-1}\left(\frac{s}{s^2+5s+6}\right) \quad (13)$$

$$L^{-1}\left(\frac{10s}{s^4-13s^2+36}\right) \quad (16) \qquad L^{-1}\left(\frac{6s^2+4s-6}{s^3-7s-6}\right) \quad (15)$$

$$L^{-1}\left(\frac{5-s}{s^3+s^2}\right) \quad (18) \qquad L^{-1}\left(\frac{8s}{(s-2)^2(s+2)}\right) \quad (17)$$

$$L^{-1}\left(\frac{1}{(s^2-2s+1)(s^2-4s+4)}\right) \quad (20) \qquad L^{-1}\left(\frac{9s+36}{s^3+6s^2+9s}\right) \quad (19)$$

$$L^{-1}\left(\frac{1}{s^2+s+1}\right) \quad (22) \qquad L^{-1}\left(\frac{1}{s^2+2s+3}\right) \quad (21)$$

$$L^{-1}\left(\frac{2s^2+2s+1}{(s^2+1)(s+2)}\right) \quad (24) \qquad L^{-1}\left(\frac{2s^2+s-1}{(s^2+1)(s-3)}\right) \quad (23)$$

$$L^{-1}\left(\frac{25s^2}{(s-1)(s^2+4)^2}\right) \quad (26)$$

$$L^{-1}\left(\frac{3}{(s^2+1)(s^2+4)}\right) \quad (25)$$

$$L^{-1}\left(\frac{e^{-4s}}{s+1} + \frac{e^{-2s}}{s^2+1}\right) \quad (28)$$

$$L^{-1}\left(\frac{3}{s} - \frac{4e^{-s}}{s^2} + \frac{4e^{-3s}}{s^2}\right) \quad (27)$$

$$L^{-1}\left(\frac{e^{-10s}}{(s-1)(s-2)}\right) \quad (29)$$

* בשאלה 27 כתוב את התוצאה בצורה מפורטת ושרטט אותה.

$$(30) \text{ נתון } F(s) = \frac{e^{-s} + 2}{s}$$

חשב את $f(0)$ ו- $f(\infty)$, כאשר $f(t) = L^{-1}(F(s))$.
פתור בשתי דרכים שונות.

$$\text{הערה: } f(\infty) = \lim_{t \rightarrow \infty} f(t), \quad f(0) = \lim_{t \rightarrow 0} f(t)$$

(31) הסבר והדגם את משפט הקונוולוציה.

השתמש במשפט הקונוולוציה כדי לחשב את התרגילים הבאים:

$$L^{-1}\left(\frac{1}{s^3(s-1)}\right) \quad (32)$$

$$L^{-1}\left(\frac{2}{s^2(s^2+4)}\right) \quad (33)$$

$$L^{-1}\left(\frac{1}{s(s-4)^2}\right) \quad (34)$$

$$L^{-1}\left(\frac{1}{s(s^2+1)^2}\right) \quad (35)$$

תשובות סופיות

- (1) 1
- (2) $\frac{t^3}{3!}$
- (3) e^{10t}
- (4) $\frac{1}{3} \sin 2t$
- (5) $\cos 2t$
- (6) $e^{10t} \frac{1}{2} \sin 2t$
- (7) $e^{2t} \left\{ \cos 2t + 2 \frac{1}{2} \sin 2t \right\}$
- (8) $\frac{1}{4} t \sin 2t$
- (9) $\frac{1}{4} t \sin 2t$
- (10) $\frac{1}{\sqrt{\pi} \sqrt{x}}$
- (11) $\frac{1}{4} e^{2t} - \frac{1}{4} e^{-2t}$
- (12) $1 - 2e^{-5t}$
- (13) $3e^{-3t} - 2e^{-2t}$
- (14) $1 + \frac{1}{2} e^t - \frac{1}{2} e^{-t}$
- (15) $e^{-t} + 2e^{-2t} + 3e^{-3t}$
- (16) $e^{-3t} + e^{3t} - e^{-2t} - e^{2t}$
- (17) $e^{2t} + 4te^{2t} - e^{-2t}$
- (18) $-6 + 5t + 6e^{-2t}$
- (19) $4 - 4e^{-3t} - 3te^{-3t}$
- (20) $2e^t + te^t - 2e^{2t} + te^{2t}$
- (21) $\frac{1}{\sqrt{2}} e^{-t} \sin \sqrt{2}t$
- (22) $\frac{1}{\sqrt{0.75}} e^{-0.5t} \sin \sqrt{0.75}t$
- (23) $\sin t + 2e^{3t}$
- (24) $\cos t + e^{-2t}$
- (25) $\sin t - \frac{1}{2} \sin 2t$
- (26) $e^t - \cos 2t - \frac{1}{2} \sin 2t + 5t \sin 2t + \frac{5}{4} (\sin 2t - 2t \cos 2t)$
- (27) א. $3 - 4u(t-1) \cdot (t-1) + 4u(t-3) \cdot (t-3)$
- ב. שרטוט: $\begin{cases} 3 & t < 1 \\ 7 - 4t & 1 < t < 3 \\ -5 & t \geq 3 \end{cases}$



$$u(t-4)e^{-(t-4)} + u(t+2)\sin(t+2) \quad (28)$$

$$u(t-10)(e^{t-10} - e^{2(t-10)}) \quad (29)$$

$$f(0) = 2 \quad f(\infty) = 3 \quad (30)$$

שאלת הסבר. (31)

$$-\frac{1}{2}(t^2 + 2t + 2) + e^t \quad (32)$$

$$0.5t - \frac{1}{4}\sin 2t \quad (33)$$

$$\frac{1}{4}e^{4t}(t-1) + \frac{1}{4} \quad (34)$$

$$\frac{1}{2}(-2\cos t + 2 - t\sin t) \quad (35)$$

פתרון מדר בעזרת התמרת לפלס

שאלות

פתור את המשוואות הבאות בעזרת התמרת לפלס:

$$y(0) = 0 ; y' + 4y = e^{-3t} \quad (1)$$

$$y(0) = -1, y'(0) = 4 ; y'' + 4y' + 4y = 10e^{-2t} \quad (2)$$

$$y(0) = -1, y'(0) = -4 ; y'' - 4y' = 16 \quad (3)$$

$$y(0) = y'(0) = 0 ; y'' + 4y' = 8t + 2 \quad (4)$$

$$y(0) = y'(0) = \frac{1}{4} ; 4y'' - 4y' = te^t + e^t \quad (5)$$

$$, y(0) = y'(0) = 0 ; y'' - 3y' + 2y = u(t-4) \quad (6)$$

$$\text{כאשר } u(t) = \begin{cases} 0 & t < 0 \\ 1 & t \geq 0 \end{cases} \text{ היא פונקציית המדרגה.}$$

$$. f(t) = \begin{cases} 0 & t < 1 \\ 2 & t \geq 1 \end{cases} \text{ כאשר } , y(0) = y'(0) = 0 ; y'' + y' = f(t) \quad (7)$$

$$. h(t) = \begin{cases} 1 & 0 < t < 2 \\ 0 & t \geq 2 \end{cases} \text{ כאשר } , y(0) = y'(0) = 0 ; y'' + 5y' + 6y = h(t) \quad (8)$$

$$y(0) = y'(0) = 0, y''(0) = 3 ; y'''' + 4y'' + 5y' + 2y = 10\cos t \quad (9)$$

$$y(0) = 0, y'(0) = 0 ; y'' + 2y' + 2y = \delta(t - \pi) \quad (10)$$

$$y(0) = 2, y'(0) = -3 ; y'' + 3y' - 10y = 4\delta(t - 2) \quad (11)$$

$$y(0) = 0, y'(0) = 0 ; -y'' + 4y = \delta(t - 2\pi) - \delta(t - \pi) \quad (12)$$

תשובות סופיות

$$y(t) = e^{-3t} - e^{-4t} \quad (1)$$

$$y(t) = e^{-2t}(5t^2 + 2t - 1) \quad (2)$$

$$y(t) = -4t - 1 \quad (3)$$

$$y(t) = t^2 \quad (4)$$

$$y(t) = \frac{1}{8}e^t(t^2 + 2) \quad (5)$$

$$y(t) = u(t-4)(0.5 - e^{t-4} + e^{2(t-4)}) \quad (6)$$

$$y(t) = 2u(t-1) \cdot (-1 + (t-1) + e^{-(t-1)}) \quad (7)$$

$$y(t) = \frac{1}{6}[1 - 3e^{-2t} + 2e^{-3t}] - u(t-2) \frac{1}{6}[1 - 3e^{-2(t-2)} + 2e^{-3(t-2)}] \quad (8)$$

$$y(t) = -\cos t + 2\sin t + 2e^{-t} - 2te^{-t} - e^{-2t} \quad (9)$$

$$y(t) = -u(t-\pi)e^{-(t-\pi)} \sin(t) \quad (10)$$

$$y(t) = \frac{4}{7}u(t-2)[e^{2(t-2)} - e^{-5(t-2)}] + e^{2t} + e^{-5t} \quad (11)$$

$$y(t) = -\frac{1}{2}u(t-2\pi)[\sinh(2(t-2\pi))] + \frac{1}{2}u(t-\pi)[\sinh(2(t-\pi))] \quad (12)$$

נוסחאות – התמרת לפלס

| $G(s)$ | $g(t)$ |
|---------------------------|--|
| $\frac{1}{s}$ | 1 |
| $\frac{1}{s^2}$ | t |
| $\frac{n!}{s^{n+1}}$ | t^n (for $n = 1, 2, 3, \dots$) |
| $\frac{1}{s^n}$ | $\frac{t^{n-1}}{(n-1)!}$ (for $n = 1, 2, 3, \dots$) |
| $\frac{1}{s-a}$ | e^{at} |
| $\frac{1}{(s-a)^n}$ | $\frac{t^{n-1}}{(n-1)!} e^{at}$ |
| $\frac{(n-1)!}{(s-a)^n}$ | $t^{n-1} e^{at}$ |
| $\frac{s}{s^2+a^2}$ | $\cos(at)$ |
| $\frac{a}{s^2+a^2}$ | $\sin(at)$ |
| $\frac{s}{s^2-a^2}$ | $\cosh(at)$ |
| $\frac{a}{s^2-a^2}$ | $\sinh(at)$ |
| $\frac{s}{(s^2-a^2)^2}$ | $\frac{t}{2a} \sin(at)$ |
| $\frac{s^2}{(s^2-a^2)^2}$ | $\frac{1}{2a} (\sin(at) + at \cos(at))$ |
| $\frac{a}{[(s+b)^2+a^2]}$ | $e^{-bt} \sin at$ |

| | |
|---|--|
| $\frac{s+b}{[(s+b)^2+a^2]}$ | $e^{-bt} \cos at$ |
| $\frac{2sa}{(s^2+a^2)^2}$ | $t \sin at$ |
| $\frac{s^2-a^2}{(s^2+a^2)^2}$ | $t \cos at$ |
| $\frac{1}{(s-a)^2}$ | te^{at} |
| $\frac{1}{(s^2+a^2)^2}$ | $\frac{1}{2a^3}(\sin(at) - at \cos(at))$ |
| $\frac{1}{2} \sqrt{\pi} s^{-\frac{3}{2}}$ | \sqrt{t} |
| $\sqrt{\pi} s^{-\frac{1}{2}}$ | $\frac{1}{\sqrt{t}}$ |
| $\frac{1}{s}$ | $u(t)$ |
| $\frac{e^{-ks}}{s}$ | $u(t-k)$ |
| $e^{-ks} \cdot F(s)$ | $u(t-k) f(t-k)$ |
| $(-1)^n (F(s))^{(n)}$ | $t^n g(t)$ |

תוספות

- נניח שנתונה התמרת לפלס ההפוכה $F(s)$, של פונקציה $f(t)$, ורוצים את $f(0)$ ו- $f(\infty)$.
 אז במקום למצוא את $f(t)$ ולהציב, ניתן להיעזר בנוסחאות הבאות:

$$f(0) = \lim_{s \rightarrow \infty} s \cdot F(s)$$

$$f(\infty) = \lim_{s \rightarrow 0} s \cdot F(s)$$

$$f(t) * g(t) = \int_0^t f(x) g(t-x) dx$$

- קונוולוציה:

$$\boxed{L(f(t) * g(t)) = F(s) \cdot G(s)}$$

$$L^{-1}(F(s) \cdot G(s)) = f(t) * g(t)$$

$$L^{-1}(F(s) \cdot G(s)) = \int_0^t f(x) g(t-x) dx$$