

פיזיקה 2 חשמל

פרק 12 - חוק לורנץ וכוח על תייל נושא זרם

תוכן העניינים

- 1. חוק לורנץ.....1
- 2. כוח על תיל נושא זרם.....6
- 3. תרגילים נוספים.....9

חוק לורנץ:

שאלות:



- (1) מצא את הכוח על כל חלקיק החיצים בציוור מציינים מהירויות של חלקיקים חיוביים שונים. החלקיקים נמצאים בשדה מגנטי אחיד שכיוונו הוא \hat{x} . עבור כל חלקיק מצא: מהו כיוון הכוח ברגע הנתון באיור? מהי צורת המסלול?

- (2) חלקיק זז בשדה מגנטי חלקיק הטעון במטען q נע במהירות \vec{v} באזור בו שורר שדה מגנטי $\vec{B} = -2\hat{x} + 3\hat{y}$ טסלה.

חשב את הכוח המגנטי שיפעל על החלקיק אם נתון:

א. $\vec{v} = 2\hat{x} + 3\hat{y}$ מטר לשניה ו- $q = 2C$

ב. $\vec{v} = -\hat{x} + 2\hat{z}$ מטר לשניה ו- $q = -1\mu C$

- (3) ספקטוגרף המסות של דמפסטר

המערכת הבאה מתארת את ספקטוגרף המסות של דמפסטר. מטרתה היא להפריד בין חלקיקים בעלי מסות שונות. חלקיקים עם מטען חיובי משוחררים ממנוחה ליד לוח הקבל החיובי. החלקיקים מואצים ע"י מקור מתח V המחבר בין הלוחות. החלקיקים עוברים דרך הלוח השלילי ונכנסים לשדה מגנטי אחיד הפועל לתוך הדף. מצא את רדיוס הסיבוב כתלות במסת החלקיק. נתונים: B, q, V .



- (4) פרוטון בזווית

פרוטון נכנס בזווית של 30 מעלות לשדה מגנטי אחיד בעוצמה של $0.15T$. מצא את רדיוס הסיבוב של הפרוטון אם ידוע שגודל מהירותו $V = 10^6 \frac{m}{sec}$.

(5) פרוטון פוגע במסך



פרוטון מואץ בקבל הנמצא במתח של 10^5V .
לאחר מכן הפרוטון עובר בשדה מגנטי אחיד עד לפגיעתו במסך הנמצא במרחק $15c.m.$ מהקבל.
עוצמת השדה המגנטי היא $0.2T$.

א. מצא את המרחק האופקי שעבר הפרוטון עד לפגיעתו במסך.

ב. מצא את הזמן עד לפגיעה במסך.

ג. מהו המתח המינימלי הדרוש על מנת שהפרוטון יפגע במסך?

(6) מטען עובר קבל

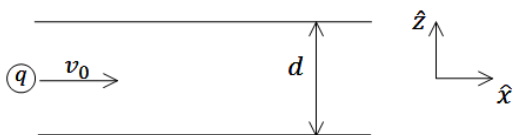


מטען נע בתוך קבל לוחות עם מהירות קבועה V_0 בקו ישר ובמקביל ללוחות הקבל. בתוך הקבל (ורק בתוכו) ישנו שדה חשמלי אחיד ונתון E . כאשר המטען יוצא מהקבל הוא מבצע תנועה מעגלית כלפי מעלה. ידוע כי בכל המרחב (בתוך ומחוץ לקבל) יש שדה מגנטי אחיד אך לא ידוע מה גודלו וכיוונו. הזנח את כוח הכובד הפועל על המטען.

א. מה הסימן של המטען?

ב. מצא את כיוון וגודל השדה המגנטי.

(7) מטען פוגע בלוחות קבל



חלקיק בעל מסה m ומטען $q > 0$ נכנס במרכז של קבל לוחות עם מהירות $\vec{v} = v_0\hat{x}$. לוחות הקבל מקבילים למישור xy והמרחק ביניהם הוא d .

הקבל מחובר למקור מתח V , כאשר הלוח העליון נמצא בפוטנציאל הגבוה.

א. מצא את המרחק מקצה הלוח של הקבל בו יפגע המטען.

ב. כעת הנח שהקבל אינו מחובר למקור ואינו טעון אך במרחב קיים שדה

$$\vec{B} = B_0\hat{y}$$

מצא את המרחק מקצה הלוח בו יפגע המטען.

ג. לאיזה כיוון יסטה המטען אם הקבל מחובר למקור מתח ובמרחב קיים שדה מגנטי.

8) מטען בשדה מגנטי וחשמלי

שדה חשמלי קיים בתחום $x < 0$ כך שמעל ציר ה- x ($y > 0$)

השדה הוא: $\vec{E} = -E_0 \hat{y}$ ומתחת לציר ה- x ($y < 0$)

השדה הוא: $\vec{E} = E_0 \hat{y}$, ראה שרטוט.

בכל המרחב קיים גם שדה מגנטי אחיד, שכיוונו וגודלו אינם ידועים.

חלקיק בעל מסה m ומטען $|q|$ מגיע

מ- $x = -\infty$ ונע בקו ישר ובמהירות קבועה.

גובה המסלול של החלקיק הוא $y = -R$.



כאשר החלקיק חוצה את ציר ה- y הוא מבצע רבע מעגל ברדיוס R (ראה ציור).

נתון: $E_0, |q|, m, R$.

א. שרטט את המשך מסלול המטען.

ב. מה סימן המטען?

ג. מצא את המהירות של המטען, והשדה המגנטי.

ד. מצא את המסה הדרושה על מנת לבצע אותו מסלול בשדה מגנטי הגדול

פי 3 מהשדה הקיים, כאשר שאר התנאים אינם משתנים.

9) בורר מהירויות ומתח עצירה

חלקיקים בעלי מטען $+q$ ומסה m נפלטים

ממקור S במהירויות שונות ונכנסים אל בין לוחות קבל.

בין לוחות הקבל פועלים שדה חשמלי אחיד \vec{E} וכיוונו ימינה ושדה מגנטי אחיד \vec{B} והמכוון אל תוך הדף, כמוראה בתרשים.

השדה המגנטי פועל על החלקיקים גם לאחר יציאתם מהקבל.

במרחק d מנקודת היציאה של החלקיקים מהקבל, נמצא נקב קטן דרכו

נכנסים החלקיקים אל תוך הקבל השני אשר בין לוחותיו לא פועל שדה מגנטי.

על הקבל השני מופעל מתח עצירה V . ידוע כי המרחק בין לוחות הקבל השני הינו L .

ניתן להזניח את כוח הכובד הפועל על החלקיקים.

נתונים: $\vec{B}, \vec{E}, m, q, L$.

א. באיזו מהירות v יוצאים החלקיקים מהקבל הראשון?

ב. מהו המרחק d (ראה ציור)?

ג. תוך כמה זמן משלים החלקיק את חצי הסיבוב?

ד. מה צריך להיות ערכו המינימלי של מתח העוצר V המופעל על הקבל השני

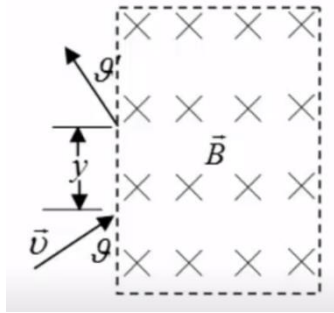
כדי שהחלקיקים הנכנסים לתוכו יעצרו לחלוטין?

ה. מחברים את הקבל השני לסוללה שמתחה גדול פי שתיים ממה שחישבת

בסעיף ד'. תוך כמה זמן יעצור החלקיק מרגע כניסתו אל בין לוחות הקבל

השני כעת?

10 מטען נכנס ויוצא משדה מגנטי בזווית



אלומות חלקיקים בעלי מסה m ומטען q נקלעות לאזור בו שורר שדה מגנטי אחיד \vec{B} המאונך למישור הדרך במגמה פנימה. לחלקיקים אנרגיה קינטית E_k והם נכנסים לאזור המגנטי בזווית θ , כמתואר בציור.

א. חשבו את המרחק האנכי y אותו יעברו החלקיקים מנקודת כניסתם לאזור המגנטי ועד ליציאתם ממנו.

ב. חשבו את זווית היציאה θ' (ראו איור).

11 עוד מטען נכנס ויוצא משדה מגנטי בזווית



שדה מגנטי אחיד B נמצא בתחום מלבני בגודל $a \times b$. מחוץ לתחום השדה הוא אפס. כיוון השדה החוצה מהדף. מטען $|q|$ נכנס לתחום המלבני בדיוק במרכז המלבן, במהירות שגודלה v וכיוונה מאונך לשפת המלבן (ראה איור).

ידוע שהמטען יוצא מהצלע העליונה של המלבן.

א. מהו סימן המטען? ומהו גודל מהירותו ביציאה?

ב. מהו המרחק x מקצה המלבן בו יוצא המטען?

ג. מהי הזווית θ של וקטור המהירות ביציאה ביחס לצלע המלבן?

תשובות סופיות:

$$\vec{F}_a = qvB\hat{y}, \vec{F}_b = qvB(-\hat{z}), \vec{F}_c = \frac{qvB}{\sqrt{2}}(-\hat{y}-\hat{z}), \vec{F}_d = 0, \vec{F}_f = \frac{qvB}{\sqrt{2}}(-\hat{y}) \quad (1)$$

\vec{F}_a : מעגל אנכי במישור yz, \vec{F}_b : מעגל אנכי במישור yz, \vec{F}_c : מעגל אנכי במישור yz שמתקדמת סביב ציר x.
 \vec{F}_d : תנועה בקו ישר, \vec{F}_f : ספירלה במישור yz שמתקדמת סביב ציר x.

$$\vec{F} = 24N\hat{z} \quad \text{א.} \quad \vec{F} = (6\hat{x} + 4\hat{y} + 3\hat{z})\mu N \quad \text{ב.} \quad (2)$$

$$R = \sqrt{\frac{2V}{qB^2}} \cdot \sqrt{m} \quad (3)$$

$$R \approx 3.48 \cdot 10^{-2} m \quad (4)$$

$$V = 4.312 \cdot 10^4 V \quad \text{ג.} \quad t = 3.371 \text{ sec} \quad \text{ב.} \quad \Delta x = 0.0315 \quad \text{א.} \quad (5)$$

$$B \odot, B = \frac{E}{V} \quad \text{ב.} \quad \text{א. שלילי} \quad (6)$$

$$x^2 = R^2 - \left(R - \frac{d}{2}\right)^2 \quad \text{ב.} \quad x = V_0 \sqrt{\frac{md^2}{qV}} \quad \text{א.} \quad (7)$$

$$\varepsilon F_z = q \left(V_0 B_0 - \frac{V}{d} \right) > 0 \quad \text{ג. המטען יסטה למעלה אם:}$$

$$\varepsilon F_z = q \left(V_0 B_0 - \frac{V}{d} \right) < 0 \quad \text{המטען יסטה למטה אם:}$$

$$V = \sqrt{\frac{qRE_0}{m}}, \vec{B} = \sqrt{\frac{mE_0}{qR}}\hat{z} \quad \text{ג.} \quad \text{א. ראה סרטון} \quad \text{ב. } \text{sign}(q) = -1 \quad (8)$$

$$m_2 = qm_1 \quad \text{ד.}$$

$$\frac{2BL}{E} \quad \text{ה.} \quad \frac{mE^2}{2qB^2} \quad \text{ז.} \quad \frac{\pi m}{qB} \quad \text{ג.} \quad \frac{2mE}{qB^2} \quad \text{ב.} \quad \frac{E}{B} \quad \text{א.} \quad (9)$$

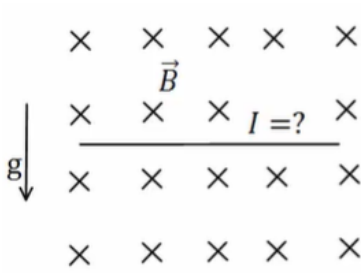
$$y = \frac{\sqrt{8mE_k} \sin \vartheta}{Bq} \quad \text{א.} \quad \text{ב. } \vartheta' = \vartheta \quad (10)$$

(11) א. אם כיוון הכוח הפוך לכיוון המכפלה $\vec{V} \times \vec{B}$ אז המטען שלילי.
 \vec{F} תמיד מאונך ל- \vec{V} ול- \vec{B} לכן ה- \vec{F}_b אף פעם לא ישנה את גודל המהירות, רק את הכיוון (V כניסה = V יציאה).

$$\cos \theta = \frac{b}{2R} - 1 \quad \text{ג.} \quad x = \sqrt{b \left(\frac{b}{4} - \frac{mV}{qB} \right)} \quad \text{ב.}$$

כוח על תיל נושא זרם:

שאלות:



(1) דוגמה-תיל מרחף

תיל ישר נמצא במאונך לשדה מגנטי אחיד $B = 10^{-2} \text{T}$ לתוך הדף. צפיפות המסה של התיל ליחידת אורך

היא: $\lambda = 20 \frac{\text{gr}}{\text{c.m}}$

מצא מה צריך להיות גודל וכיוון הזרם בתיל כך שהתיל ירחף באוויר?

(2) דוגמה-מסגרת מלבנית בשדה לא אחיד

מסגרת מלבנית בעלת צלעות a , b נמצאת במישור של הדף ובתוך שדה מגנטי שכיוונו לתוך הדף. גודלו של השדה המגנטי אינו אחיד.

המסגרת מונחת כך שחלק מהמסגרת נמצא בשדה $B_1 = 4\text{T}$ והחלק השני נמצא בשדה $B_2 = 3\text{T}$.

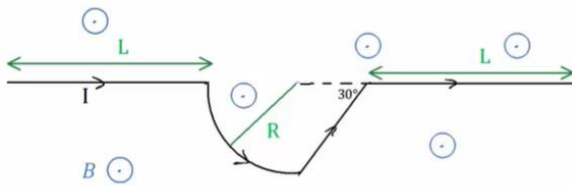
במסגרת זורם זרם $I = 2\text{A}$ עם כיוון השעון. נתון: $a = 0.5\text{m}$. מצא את הכוח השקול הפועל על המסגרת?

(3) כוח על תיל מכופף

תיל הנושא זרם I מכופף כפי שנראה באיור. החלק העגול הוא רבע מעגל בעל רדיוס R .

בכל המרחב יש שדה מגנטי אחיד B החוצה מהדף.

מצא את הכוח השקול על התיל אם L , I , B , R נתונים.



(4) כוח על תיל מכופף עם חלוקה לחתיכות

הנח נתונים זהים לשאלה קודמת.

מצא את הכוח השקול על התיל ע"י חלוקה לחתיכות, חישוב הכוח ע"י כל חתיכה בנפרד וסכימה.

(5) לולאה תלויה

לולאה ריבועית בעלת צלע a ומסה m תלויה על ציר ה- x (הצלע שנמצאת על הציר מקובעת לציר) ויכולה להסתובב סביבו. בלולאה זרם I כך שהזרם בצלע שנמצאת על ציר ה- x חיובי (זרם בכיוון ציר ה- x).



מבט תלת מימדי



מבט דו-מימדי

- א. מצא את גודל השדה המגנטי שדרוש להפעיל בכיוון ציר ה- z על מנת שהלולאה תתייצב במנוחה בזווית θ ביחס לציר ה- z .
- ב. מצא את גודל השדה המגנטי שדרוש להפעיל בכיוון ציר ה- y על מנת שהלולאה תתייצב במנוחה בזווית θ ביחס לציר ה- z .

(6) כוח על לולאה סגורה

הראו כי:

- א. הכוח המגנטי על לולאת זרם ריבועית בשדה אחיד הניצב למישור הלולאה מתאפס.
- ב. הכוח המגנטי על לולאת זרם ריבועית בשדה אחיד המקביל למישור הלולאה מתאפס.
- ג. הכוח המגנטי על לולאת זרם ריבועית בשדה אחיד מתאפס.
- ד. הכוח המגנטי על לולאת זרם סגורה בעלת כל צורה שהיא בשדה אחיד מתאפס.

תשובות סופיות:

$$(1) \quad I = 2 \cdot 10^3 \text{ A, ימינה.}$$

$$(2) \quad F = 1 \text{ N, ימינה.}$$

$$(3) \quad F = BI(2L + (1 + \sqrt{3})R)$$

$$(4) \quad F_x = 0, F_y = IB(2L + (1 + \sqrt{3})R)(-1) \hat{y}$$

$$(5) \quad \text{א. } B = \frac{mg}{2aI} \tan \theta \hat{z} \quad \text{ב. } \vec{B} = -\frac{mg}{2aI} \hat{y}$$

$$(6) \quad \text{שאלת הוכחה.}$$

תרגילים נוספים:

שאלות:

(1) מטען בשדה מגנטי עם משוואות דיפרנציאליות

נתון שדה חשמלי $\vec{E} = \alpha x \hat{x}$ ושדה מגנטי קבוע ואחיד $\vec{B} = B_0 \hat{z}$.

חלקיק בעל מסה m ומטען q נמצא בראשית בזמן $t = 0$.

מהירותו ההתחלתית היא: $\vec{v} = v_0 \hat{x}$.

א. מהו מיקום החלקיק כתלות בזמן בכל אחד מהמקרים הבאים:

$$\alpha > \frac{q}{m} B_0^2, \quad \alpha < \frac{q}{m} B_0^2, \quad \alpha = \frac{q}{m} B_0^2$$

(2) מטען בשדה חשמלי רדיאלי

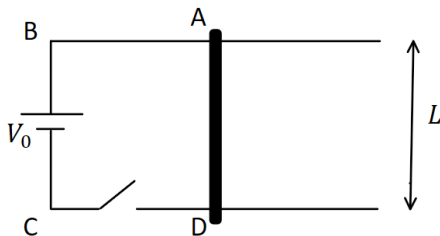
נתון שדה חשמלי $\vec{E} = \alpha(x\hat{x} + y\hat{y})$ ושדה מגנטי קבוע ואחיד $\vec{B} = B_0 \hat{z}$.

חלקיק בעל מסה m ומטען q נמצא בראשית בזמן $t = 0$.

מהירותו ההתחלתית היא: $\vec{v} = v_0 \hat{x}$.

כתוב 4 משוואות דיפרנציאליות מסדר ראשון עבור המיקום והמהירות.

הסבר את דרך הפתרון, אין צורך לפתור.



(3) מוט נע על מסילה עם חיכוך וסוללה

מקור מתח V_0 מחובר לשני תילים מוליכים

ומקבילים במרחק L אחד מהשני.

לתילים התנגדות ליחידת אורך r .

על התילים מניחים מוט מוליך בעל מסה m

וחסר התנגדות המחבר בין הנקודות A ו-D באיור.

המערכת נמצאת בתוך שדה מגנטי B המאונך לדף אך לא ידוע האם הוא לתוך

או החוצה מהדף.

ברגע $t = 0$ סוגרים את המתג והמוט מתחיל לנוע ימינה.

על המוט פועל חיכוך קינטי ומקדם החיכוך הוא μ .

התנגדות הקטע ABCD (כולל המקור) היא R_0 .

ניתן להזניח השפעות של השראות מגנטיות.

א. מהו כיוון השדה המגנטי?

ב. מהו הזרם במעגל כתלות במרחק אותו עבר המוט מתחילת התנועה?

ג. באיזה מרחק תתאפס תאוצת המוט?

ד. תאר את תנועת המוט במילים.

תשובות סופיות:

$$.x(t) = V_0 \cdot t, y = \frac{1}{2} \left(-\frac{qB_0 V_0}{m} \right) t^2 : \alpha = \frac{q}{m} B_0^2 \quad (1)$$

$$.x(t) = \frac{V_0}{\sqrt{\frac{q}{m} \left(\frac{qB_0^2}{m} - \alpha \right)}} \sin \left(\sqrt{\frac{q}{m} \left(\frac{qB_0^2}{m} - \alpha \right)} \cdot t \right) : \alpha < \frac{q}{m} B_0^2$$

$$.x(t) = \frac{V_0}{\sqrt{\frac{q}{m} \left(\alpha - \frac{qB_0^2}{m} \right)}} \sinh \left(\sqrt{\frac{q}{m} \left(\alpha - \frac{qB_0^2}{m} \right)} \cdot t \right) : \alpha > \frac{q}{m} B_0^2$$

$$\begin{cases} qB_0 V_y + q\alpha x = m\dot{V}_x \\ -qB_0 V_x + q\alpha y = m\dot{V}_y \\ \dot{x} = V_x \\ \dot{y} = V_y \end{cases} \quad (2)$$

$$.x = \frac{1}{2r} \left(\frac{BLV_0}{\mu mg} - R_0 \right) \quad \text{ג.} \quad \text{ב.} \quad I = \frac{V_0}{R_0 + 2rx} \quad \text{א. B לתוך הדף.} \quad (3)$$

ד. ראה סרטון.