

פיזיקה כללית

פרק 22 - חיבור נגדים וחוקי קירכהוף

תוכן העניינים

1. חיבור נגדים במעגל.....1
2. חוקי קירכהוף.....4
3. תרגילים נוספים.....5
4. נצילות במעגל החשמלי.....7

חיבור נגדים במעגל:

שאלות:



(1) דוגמה 1

חשב את הזרם במעגל הבא וחשב את ערך הפוטנציאל בין הנגדים (הנח שההדק השלילי נמצא בפוטנציאל אפס).



(2) דוגמה 2

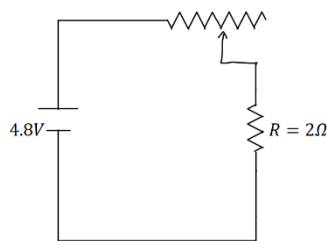
חשב את הזרם במעגל הבא ומצא את המתח על כל נגד.

(3) דוגמה 3
 סוללה עם כ"מ של 3V והתנגדות פנימית $r = 2\Omega$ מחוברת לנגד $R = 10\Omega$.

א. סרטט איור של המעגל.

ב. מהו הזרם במעגל?

ג. מהו מתח ההדקים של הסוללה?

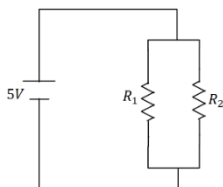


(4) דוגמה 4

במעגל הבא ישנו מקור מתח אידיאלי (ללא התנגדות פנימית) המחובר לנגד רגיל ונגד משתנה. אורך הנגד המשתנה הוא 20 ס"מ והתנגדותו ליחידת

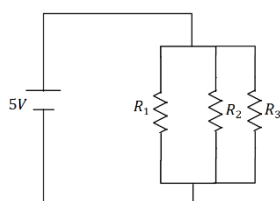
$$\text{אורך היא: } r = 2 \frac{\Omega}{\text{m}}$$

מהו הזרם במעגל ומהו המתח על כל נגד?



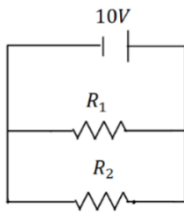
(5) דוגמה 5

במעגל הבא: $R_2 = 2\Omega$, $R_1 = 6\Omega$ מצא את הזרם במעגל והזרם בכל נגד.



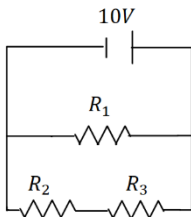
(6) דוגמה 6

במעגל הבא: $R_3 = 4\Omega$, $R_2 = 2\Omega$, $R_1 = 1\Omega$ מצא את הזרם במעגל והזרם בכל נגד.



(7) דוגמה 7

במעגל הבא: $R_1 = 5\Omega$, $R_2 = 3\Omega$ מצא את הזרם במעגל והזרם בכל נגד.



(8) דוגמה 8

במעגל הבא: $R_1 = 4\Omega$, $R_2 = 3\Omega$, $R_3 = 1\Omega$ מצא את הזרם במעגל והזרם בכל נגד.



(9) דוגמה 9

מצא את כל הזרמים במעגל הבא:



(10) דוגמה 10

חשב את ההתנגדות השקולה של המעגל הבא בין שני ההדקים.

תשובות סופיות:

$$I = 1A, V_3 = 3V \quad (1)$$

$$I = 2A, V_1 = 4V, V_2 = 6V, V_3 = 10V \quad (2)$$

$$V = 2.5V \quad \text{ג.} \quad I = 0.25A \quad \text{ב.} \quad \text{א.} \quad (3)$$



$$I = 2A, V_r = 0.8V, V_R = 4V \quad (4)$$

$$I = \frac{10}{3}A, V_1 = \frac{5}{6}A, V_2 = \frac{5}{2}A \quad (5)$$

$$I = 24.5A, I_1 = 14A, I_2 = 7A, I_3 = 3.5A \quad (6)$$

$$I = 5.33A, I_1 = 2A, I_2 = \frac{10}{3}A \quad (7)$$

$$I = 5A, I_1 = 2.5A, I_2 = 2.5A \quad (8)$$

$$I = \frac{40}{11}A, I_1 = \frac{10}{11}A, I_2 = \frac{30}{11}A \quad (9)$$

$$R_T = \frac{66+24}{11} \quad (10)$$

חוקי קירכהוף:

שאלות:

1) קירכהוף תרגיל 1



- במעגל הבא התנגדות הנגדים ומתח המקורות נתונים באיור.
 א. מצא את הזרמים במעגל.
 ב. מצא את V_{AB} באמצעות שני מסלולים שונים.

2) קירכהוף תרגיל 2



- במעגל הבא התנגדות הנגדים ומתח המקורות נתונים באיור.
 א. מצא את הזרמים במעגל.
 ב. מצא את V_{AB} .

3) דוגמה

מה יראה כל אמפרמטר במעגל הבא בהנחה שהם אידיאליים?



תשובות סופיות:

א. $I_1 = 0.67A$, $I_2 \approx 1.46A$, $I_3 \approx 0.79A$ (1) ב. $V_{AB} = 12.49V$

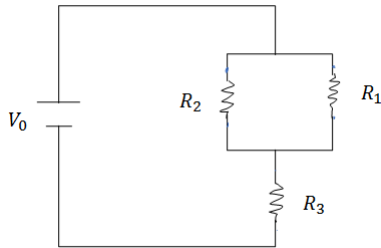
א. $I_1 = 0.08A$, $I_2 \approx 1.69A$, $I_3 \approx -1.61A$ (2) ב. $V_{AB} = -3.79V$

(3) $A_1 = \frac{20}{3}A$, $A_2 = 5A$

תרגילים נוספים:

שאלות:

1 תרגיל (1)



במעגל הבא נתונים ההתנגדות של כל נגד ומתח המקור: $V_0 = 31V$, $R_1 = 2\Omega$, $R_2 = 3\Omega$, $R_3 = 5\Omega$.
 א. מצא את ההתנגדות השקולה של המעגל.
 ב. מצא את הזרם העובר בסוללה.
 חשב את הזרם והמתח על כל אחד מהנגדים.

2 תרגיל (2)

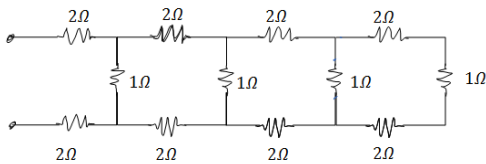
נתונים שלושה נגדים זהים עם התנגדות ידועה R .
 מצא את כל האפשרויות השונות לחבר את הנגדים.
 מצא את ההתנגדות השקולה של כל אפשרות.

3 תרגיל (3)



חשב את הזרם והמתח בכל נגד במעגל הבא:

4 תרגיל (4)

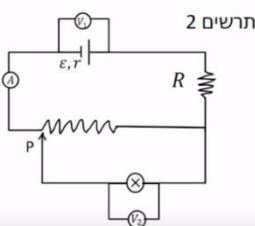


מצא את ההתנגדות השקולה של המעגל בין שני ההדקים:

5 תרגיל (5)



במעגל הבא (תרשים 1) כל מכשירי המדידה אידיאליים $\epsilon = 5V$, $R = 2\Omega$, התנגדות הנגד המשתנה היא 8 אוהם. כאשר הגרר P נמצאת בנקודה הכי שמאלית של הנגד המשתנה מדידת האמפרמטר היא $0.2A$ והוולטמטר $V_1 = 4V$.



א. מהי ההתנגדות הפנימית של הסוללה ומהי התנגדות הנורה?
 ב. מהי נצילות המעגל במצב הנתון?

ג. משנים את מיקום הגררה בצורה רציפה, האם הנצילות תגדל/תקטן/לא תשתנה?

מחברים את הקצה השני של הנגד המשתנה כפי שנראה בתרשים 2 כאשר הגררה נשארת בקצה השמאלי של הנגד.

ד. האם הספק הסוללה גדל/קטן או לא השתנה? נמק ללא חישוב.

ה. באיזה מעגל הנורה מאירה בעוצה חזקה יותר? הסבר ללא חישוב.

תשובות סופיות:

$$\text{א. } R_T = \frac{31}{5} \Omega \quad \text{ב. } V_3 = 25V, V_{1,2} = 6V, I_1 = 3A, I_2 = 2A \quad (1)$$

$$1) \text{ } \begin{array}{c} R \\ | \\ \text{---} \\ | \\ R \\ | \\ \text{---} \\ | \\ R \end{array} \quad , \quad R_{T_1} = 3R, R_{T_2} = \frac{3}{2}R, R_{T_3} = \frac{R}{3} \quad (2)$$



$$I_1 = 2A, I_2 = 4A, I_3 = 9A, V_1 = 2V, V_2 = 8V, V_3 = 27V \quad (3)$$

$$R_T = \frac{169}{204} + 4 \quad (4)$$

$$\text{א. התנגדות פנימית: } r = 5\Omega, \text{ התנגדות הנורה: } R = 18\Omega \quad (5)$$

ב. $n = 72\%$ ג. תקטן. ד. גדל. ה. ראה סרטון.

נצילות במעגל החשמלי:

שאלות:

1) דוגמה נצילות

במעגל הבא נתונה התנגדות הנגד, התנגדות הנורה והמתח של

$$V = 5V, R_1 = 3\Omega, R_2 = 5\Omega$$

- א. מהו הזרם בנורה ומהו הזרם בסוללה?
- ב. מהו ההספק המתפתח בנורה ומהו ההספק של הסוללה?
- ג. מהי הנצילות של המעגל?
- ד. מהו אחוז ההספק שהולך לאיבוד במעגל?

תשובות סופיות:

1) א. בנורה: $I = 1A$, בסוללה: $I = \frac{8}{3}A$.

ב. בנורה: $\rho = 5W$, בסוללה: $\rho = \frac{40}{3}W$.

ג. $\eta = 37.5\%$ ד. 62.5%