

סטטיסטיקה והסתברות

פרק 2 - סטטיסטיקה תיאורית - הצגה של נתונים

תוכן העניינים

1. כללי 1

סטטיסטיקה תיאורית – הצגה של נתונים:

רקע:

דרכים להצגת נתונים שנאספו:

רשימה של תצפיות:

התצפית היא הערך שנצפה עבור ישות מסוימת בקבוצה. רושמים את התצפיות שהתקבלו כרשומה, יעיל שיש מספר מועט של תצפיות. ההצגה הזו רלבנטית לכל סוגי המשתנים. למשל, להלן מספר החדרים בבניין בן 5 דירות: 3, 4, 3, 5, 4.

טבלת שכיחויות בדידה:

שם המשתנה- X	שכיחות – $f(x)$	שכיחות יחסית באחוזים
X_1	f_1	$\frac{f_1}{N} \cdot 100$
X_2	f_2	$\frac{f_2}{N} \cdot 100$
X_3	f_3	$\frac{f_3}{N} \cdot 100$
\vdots	\vdots	\vdots
X_k	f_k	$\frac{f_x}{N} \cdot 100$
סה"כ	$N = \sum_{i=1}^k f_i$	100%

רושמים את התצפיות בטבלה שבה עמודה אחת מבטאת את ערכי המשתנה והשנייה את השכיחות. יעיל עבור משתנה איכותי וכמותי בדיד וכשיש מספר רב של תצפיות. לא יעיל למשתנה כמותי רציף.

דוגמה:

להלן התפלגות הציונים בכיתה מסוימת:

$\frac{f_i}{n}$	F_i	מספר התלמידים – השכיחות f	הציון X
$0.08=2/25$	2	2	5
$0.16=4/25$	6	4	6
$0.32=8/25$	14	8	7
$0.2=5/25$	19	5	8
$0.16=4/25$	23	4	9
$0.08=2/25$	25	2	10

שכיחות מצטברת – צבירה של השכיחויות.

השכיחויות F_i – השכיחות המצטברת נותנת כמה תצפיות קטנות או שוות לערך.

שכיחות יחסית (פרופורציה) – השכיחות מחולקת לכמות התצפיות הכללי:

$$\frac{f_i}{n} - \text{איזה חלק מהתצפיות בקבוצה שוות לערך.}$$

טבלת שכיחויות במחלקות:

משתמשים שהמשתנה כמותי רציף או כאשר יש מספר ערכים רב במשתנה הבדיד וטבלת שכיחויות תהיה ארוכה מידי.

דוגמה:

נתנו לקבוצת ילדים לבצע משימה, בדקו את התפלגות זמן הביצוע, בדקות. להלן ההתפלגות שהתקבלה:

מספר הילדים	זמן בדקות
20	0.5-3.5
18	3.5-9.5
14	9.5-19.5
8	19.5-29.5

דיאגרמת עוגה:

זהו התיאור הגרפי של משתנה איכותי. בדיאגרמת עוגה כל ערך במשתנה מקבל "נתח", שהוא פרופורציונלי לשכיחות היחסית של ערך המשתנה בנתונים.

התפלגות המצב המשפחתי



דיאגרמת מקלות:

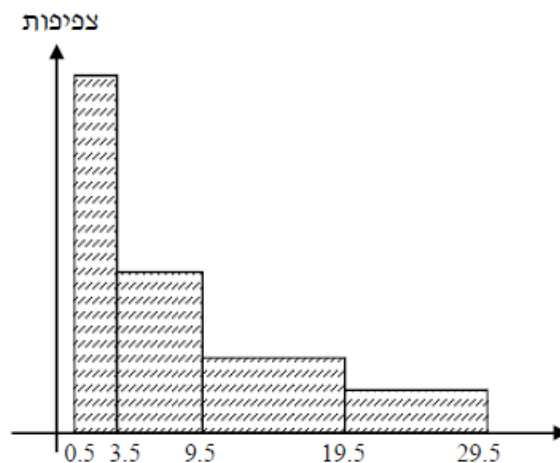
הציר האופקי הוא הציר של המשתנה והציר האנכי של השכיחות, כך שהגובה של המקל מעיד על השכיחות. רלבנטי למשתנה כמותי בדיד. לא נהוג להשתמש בתיאור למשתנה איכותי וכמו כן לא למשתנה כמותי רציף, וכן בסולמות מדידה עבור משתנה מסולם סדר.



היסטוגרמה:

היסטוגרמה היא הדרך הגרפית כדי לתאר טבלת שכיחויות במחלקות, והיא רלוונטית למשתנה כמותי רציף. בהיסטוגרמה הציר האופקי הוא הציר של המשתנה והציר האנכי הוא הציר של הצפיפות. הצפיפות מחושבת בכל מחלקה על ידי חלוקת השכיחות ברוחב של כל המחלקה, והיא נותנת את מספר התצפיות הממוצע בכל מחלקה ליחידה. אם המחלקות הן שוות ברוחב, ניתן לשרטט את ההיסטוגרמה לפי השכיחות ואין צורך בצפיפות.

צפיפות	מצטברת	שכיחות	אמצע	רוחב	X
6.6667	20	20	2	3	0.5 - 3.5
3	38	18	6.5	6	3.5 - 9.5
1.4	52	14	14.5	10	9.5 - 19.5
0.8	60	8	24.5	10	19.5 - 29.5



פוליגון – מצולעון:

אם נחבר את אמצע קצה כל מלבן בקווים ישרים. נותן מראה חזותי לצורה של התפלגות המשתנה.

צורות התפלגות נפוצות:

התפלגות סימטרית פעמונית

רוב התצפיות במרכז, וככל שנתרחק מהמרכז יהיו פחות תצפיות באופן סימטרי. לדוגמה, ציוני IQ.

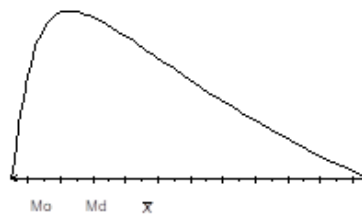


ישנן התפלגויות סימטריות שאינן פעמוניות, כגון:

התפלגות אסימטרית ימנית (חיובית)

רוב התצפיות מקבלות ערכים נמוכים ויש מיעוט הולך וקטן של תצפיות שמקבלות ערכים גבוהים קיצוניים. לדוגמה, שכר במשק.

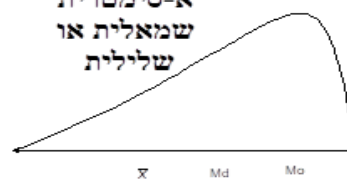
התפלגות א-סימטרית ימנית או חיובית



התפלגות אסימטרית שמאלית (שלילית)

רוב התצפיות מקבלות ערכים גבוהים ויש מיעוט הולך וקטן של תצפיות שמקבלות ערכים נמוכים קיצוניים. לדוגמה, אורך חיים.

התפלגות א-סימטרית שמאלית או שלילית



שאלות:

- 1) בסקר צפייה בטלוויזיה התקבלו התוצאות הבאות: 25 צפו בערוץ הראשון, 25 צפו בערוץ 10, 75 צפו בערוץ השני, 50 צפו באחד מערוצי הכבלים ו-25 לא צפו בטלוויזיה בזמן הסקר.
- א. רשמו את טבלת השכיחות ואת השכיחות היחסית.
- ב. תארו את הנתונים באופן גרפי.

- 2) להלן נתונים על התפלגות המקצוע המועדף של תלמידי שכבה ו' בבית הספר "מעוף":

מקצוע	מספר התלמידים
מתמטיקה	44
תנ"ך	20
אנגלית	12
היסטוריה	26

- א. מהו המשתנה הנחקר?
- ב. מהי פרופורציית התלמידים שמעדיפים תנ"ך?

- 3) להלן התפלגות ההשכלה במקום עבודה מסוים:

השכלה	מספר העובדים
נמוכה	60
תיכונית	120
אקדמאית	20

- א. מהו המשתנה הנחקר?
מאיזה סולם הוא?
- ב. תארו את הנתונים באופן גרפי.

- 4) להלן רשימת הציונים של 20 תלמידים שנבחנו במבחן הבנת הנקרא:
- 6, 5, 8, 7, 6, 7, 6, 8, 7, 8, 5, 4, 6, 10, 9, 8, 6, 7.
- א. מהו המשתנה? האם הוא בדיד או רציף?
- ב. תארו את הרשימה בטבלת שכיחות.
- ג. הוסיפו שכיחות יחסיות לטבלה.
- ד. תארו את הנתונים באופן גרפי.

5) להלן היסטוגרמה המתארת את התפלגות הגבהים בס"מ של קבוצה מסוימת:



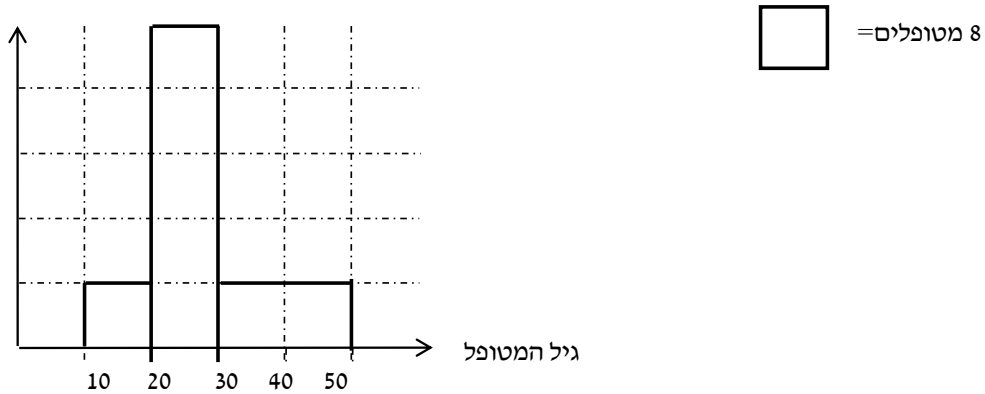
- מהו המשתנה הנחקר? האם הוא בדיד או רציף?
- תארו את הנתונים בטבלת שכיחויות במחלקות.
- הוסיפו שכיחות יחסית לטבלה.
- הוסיפו את הצפיפות של כל מחלקה לטבלה.
- מהי צורת ההתפלגות של הגבהים?

6) להלן התפלגות המשקל של קבוצה מסוימת בק"ג:

מספר מקרים	משקל
10	40-45
20	45-50
30	50-60
20	60-65
10	65-70

- תארו את ההתפלגות באופן גרפי.
- מה ניתן להגיד על צורת ההתפלגות?

7) להלן גיל המטופלים של ד"ר שוורץ בשנים:
קנה מידה:



- מה המשתנה הנחקר? האם הוא בדיד או רציף?
- מהי הקבוצה הנחקרת?
- תרגמו את ההסיטוגרמה לטבלת שכיחות.
- מהי הפרופורציה של המטופלים של ד"ר שוורץ בגילאים 20-30?

תשובות סופיות:

ב. עיין גרף מלא בסרטון הוידאו.

1) א. להלן טבלה:

%	$\frac{f(x)}{n}$	$f(x)$	x
12.5%	$\frac{25}{200}$	25	ערוץ 1
12.5%	$\frac{25}{200}$	25	ערוץ 10
37.5%	$\frac{75}{200}$	75	ערוץ 2
25%	$\frac{50}{200}$	50	כבלים
12.5%	$\frac{25}{200}$	25	לא צפו
100%	1	200	סה"כ

ב. 19.6%.

2) א. מקצוע מועדף.

ב. עיין גרף מלא בסרטון הוידאו.

3) א. משתנה נחקר: השכלה, סוג: סדר.

4) א. המשתנה : ציון, משתנה בדיד.
ד. עיין גרף מלא בסרטון הוידאו.

ב+ג. להלן טבלה :

%	$\frac{f(x)}{n}$	$f(x)$	x
5%	$\frac{1}{20}$	1	4
10%	$\frac{2}{20}$	2	5
30%	$\frac{6}{20}$	6	6
20%	$\frac{4}{20}$	4	7
20%	$\frac{4}{20}$	4	8
10%	$\frac{2}{20}$	2	9
5%	$\frac{1}{20}$	1	10
100%	20	20	סה"כ

5) א. גובה בס"מ, רציף.

ב+ג+ד. להלן טבלה : ה. אסימטרית.

d	%	$\frac{f(x)}{n}$	$f(x)$	x
1	5%	$\frac{5}{100}$	5	155-160
2	10%	$\frac{10}{100}$	10	160-165
3	15%	$\frac{15}{100}$	15	165-170
4	40%	$\frac{40}{100}$	40	170-180
3	30%	$\frac{30}{100}$	30	180-190

- 6) א. עיין גרף מלא בסרטון הוידאו.
 ב. סימטרית.
- 7) א. המשתנה: גיל בשנים, משתנה רציף.
 ב. המטופלים של ד"ר שוורץ.
 ד. להלן טבלה:
 ה. 62.5%.

$f(x)$	x
8	10-20
40	20-30
16	30-50