

# פיזיקה מכניקה

## פרק 10 - עבודה ואנרגיה

### תוכן העניינים

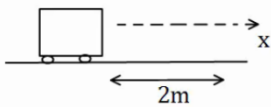
1	1. העבודה שמבצע כוח
3	2. אנרגיה קינטית והקשר לעבודה
4	3. אנרגיה פוטנציאלית-כובדית
5	4. אנרגיה כללית ומשפט עבודה אנרגיה
8	5. עבודת החיכוך וחום
9	6. אנרגיה פוטנציאלית אלסטית-קפיץ
(ללא ספר)	7. חוק שימור האנרגיה- הרחבה
(ללא ספר)	8. סיכום הפרק
10	9. תרגילים
24	10. הספק

## העבודה שמבצע כוח:

### שאלות:

#### (1) דוגמה 1

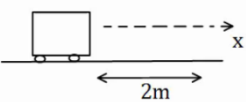
כוח  $F$  שגודלו  $5\text{N}$  פועל על גוף הנע מרחק של שני מטרים בכיוון ציר ה- $x$ .  
 חשב את עבודת הכוח אם כיוונו הוא:



- בכיוון ציר ה- $x$ .
- בכיוון  $30^\circ$  עם ציר ה- $x$ .
- בכיוון  $30^\circ$  מתחת לציר ה- $x$ .

#### (2) דוגמה 2

כוח  $F$  שגודלו  $5\text{N}$  פועל על גוף הנע מרחק של שני מטרים בכיוון ציר ה- $x$ .  
 חשב את עבודת הכוח אם כיוונו הוא:



- בכיוון ציר ה- $y$ .
- בכיוון  $30^\circ$  מעל ציר ה- $x$  השלילי.
- בכיוון  $30^\circ$  מתחת לציר ה- $x$  השלילי.

#### (3) דוגמה 3

גוף נופל נפילה חופשית מגובה של  $8$  מטרים מעל הקרקע. מסת הגוף היא  $3\text{kg}$ .  
 א. חשב את עבודת כוח הכובד עד לפגיעה בקרקע.  
 ב. חשב שוב את העבודה אם הגובה והמסה נתונים כפרמטרים:  $m, h$ .

#### (4) דוגמה 4



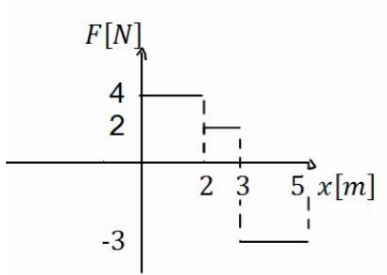
גוף שמסתו  $m = 2\text{kg}$  מחליק על מישור משופע מגובה  $5$  מטרים ועד לתחתית המישור.  
 זווית השיפוע של המישור היא  $50^\circ$ .  
 א. חשב את העבודה שמבצע הנורמל על הגוף במהלך תנועתו.  
 ב. חשב את עבודת כוח הכובד על הגוף.  
 ג. חשב את עבודת החיכוך הקינטי אם ידוע שמקדם החיכוך הוא:  $\mu_k = 0.2$ .

**5 דוגמה 5**

גוף נע מהנקודה (1,2) לנקודה (3,5).  
 חשב את עבודת הכוחות הבאים הפעלו על הגוף:

א.  $\vec{F} = (2,1)$

ב.  $\vec{F} = (-3,2)$


**6 כוח כתלות במיקום**

נתון גרף של הכוח כתלות במיקום.

א. מהי העבודה הכוללת שמבצע הכוח הבא?

ב. מהי עבודת הכוח בשני המטרים

האחרונים של התנועה?

**תשובות סופיות:**

- |                          |                           |                                |
|--------------------------|---------------------------|--------------------------------|
| א. $W = 10$              | ב. $W = 5 \cdot \sqrt{3}$ | ג. $W = 5 \cdot \sqrt{3}$      |
| א. $W = 0$               | ב. $W \approx -8.66$      | ג. $W \approx -8.66 \text{ J}$ |
| א. $W_g = 240 \text{ J}$ | ב. $W_g = mgh$            |                                |
| א. $W_N = 0$             | ב. $W_g = 100 \text{ J}$  | ג. $W_{fk} = -16.79 \text{ J}$ |
| א. $W = 7 \text{ J}$     | ב. $W = 0$                |                                |
| א. $W = 4 \text{ J}$     | ב. $W = -6 \text{ J}$     |                                |

## אנרגיה קינטית והקשר לעבודה:

### שאלות:

#### (1) כוח מושך קרונית בזווית

כוח  $F = 50\text{N}$  מושך קרונית בזווית של  $30^\circ$  מעל ציר ה- $x$ . מסת הקרונית היא 3 ק"ג.



- א. שרטט תרשים כוחות הפועלים על הקרונית.  
 ב. מצא את העבודה של כל כוח, אם ידוע שהקרונית התקדמה 5 מטרים בכיוון ציר ה- $x$ .

ג. מהי מהירות הקרונית לאחר 5 המטרים, אם התחילה לנוע ממנוחה?

#### (2) המשך לדוגמה 4

גוף שמסתו  $m = 2\text{kg}$  מחליק על מישור משופע מגובה 5 מטרים ועד לתחתית המישור. זווית השיפוע של המישור היא  $50^\circ$ . מקדם החיכוך הקינטי הוא  $\mu_k = 0.2$ .



א. מצא את עבודת הכוחות.

ב. מהי מהירות הגוף בתחתית המדרון, אם התחיל ממנוחה?

#### (3) כוח מושך גוף ישר למעלה

כוח  $F = 50\text{N}$  מושך גוף כלפי מעלה. מצא את מהירות הגוף בגובה 8 מטרים מעל הקרקע. מסת הגוף היא 3 ק"ג.



### תשובות סופיות:

א.  $v_F \approx 12.01 \frac{\text{m}}{\text{sec}}$  ג.  $W_N = 0 = W_g, W_F \approx 216.51\text{J}$  ב.



א.  $W_N = 0, W_g = 100\text{J}, W_{fk} = -16.79$  ב.  $v_F \approx 9.12 \frac{\text{m}}{\text{sec}}$

א.  $v_p \approx 10.33 \frac{\text{m}}{\text{sec}}$  ב.

## אנרגיה פוטנציאלית-כובדית:

### שאלות:

#### (1) רכבת הרים



רכבת הרים מתחילה בנסיעה מהנקודה A הנמצאת בגובה 20 מטרים. מהירותה בנקודה A היא 5 מטרים לשנייה. מצא את מהירותה בנקודות B, D, E הנמצאות על הקרקע, ובנקודה C הנמצאת בגובה 10 מטרים.

#### (2) עגלה עולה על גבעה

עגלה נעה בתחתית גבעה עם מהירות התחלתית של 20 מטר לשנייה. אין חיכוך בין העגלה לאדמה.



א. מהו הגובה המקסימלי אליו תגיע העגלה? לאחר שהגיעה לגובה המקסימלי מתחילה העגלה להתדרדר חזרה במורד הגבעה.  
 ב. מה תהיה מהירותה כשתגיע חזרה לתחתית?

### תשובות סופיות:

$$v_B \approx 20.62 \frac{\text{m}}{\text{sec}} = v_E = v_D, v_C \approx 15 \frac{\text{m}}{\text{sec}} \quad (1)$$

$$v_F = \pm v_0 \quad \text{ב.} \quad h_{\text{max}} = 20\text{m} \quad \text{א.} \quad (2)$$

## אנרגיה כללית ומשפט עבודה אנרגיה:

### שאלות:

#### (1) כוח מעלה במדרון משופע



כוח של 50 ניוטון פועל על גוף במקביל למשטח משופע בעל זווית של  $30^\circ$ . מסת הגוף היא  $m = 4\text{kg}$  והוא מתחיל תנועתו ממנוחה. חשב את מהירות הגוף לאחר שהתקדם 2 מטרים במעלה המדרון (אין חיכוך).

#### (2) עוד רכבת הרים

רכבת הרים מתחילה בנסיעה בצדו השמאלי של המסלול באיור. לרכבת מהירות התחלתית נמוכה  $v_0$ .



בקטע הראשון כוח  $F$  מושך את הרכבת כלפי מעלה במהירות קבועה עד לשיא הגובה  $H$ . בשיא הגובה הכוח נפסק ולאחר מכן הרכבת נעצרת (באמצעות מעצור) למספר שניות, על מנת שהנוסעים יוכלו לפחד לקראת הנפילה.

בקטע השני הרכבת נופלת (ללא הכוח  $F$ ) ומבצעת סיבוב אנכי - "לופ". התייחס למסת הרכבת והנתונים באיור כפרמטרים נתונים.  
 א. מצא את העבודה הכוללת המבצע הכוח  $F$  על הרכבת.  
 ב. מצא את מהירות הרכבת בכל הנקודות המצוינות באיור.

#### (3) מסה מחליקה במדרון



מסה  $m = 4\text{kg}$  מונחת במנוחה בגובה  $h = 5\text{m}$  על מדרון משופע. שיפוע המדרון הוא  $30^\circ$ .

א. מצא את מהירות המסה בתחתית המדרון אם אין חיכוך בינה למשטח.  
 ב. חזור על סעיף א' עבור מקרה בו יש חיכוך קינטי ומקדם החיכוך הוא  $\mu_k = 0.2$ .  
 ג. חזור על סעיף ב' אם בנוסף לחיכוך יש גם כוח  $F = 60\text{N}$ , במקביל למדרון ובכיוון תנועת המסה.

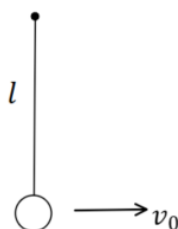
**(4) מטוטלת**

מטוטלת בעלת אורך חוט  $l = 50\text{cm}$  תלויה מהתקרה. מרימים את המטוטלת לזווית של  $40^\circ$  ביחס לאנך מהתקרה ומשחררים ממנוחה.

- מהי עבודת כוח המתיחות לאורך התנועה?
- מהי מהירות המטוטלת בתחתית המסלול?
- מהי מהירות המטוטלת לאחר שעלתה זווית של  $30^\circ$ ?
- מהי הזווית המקסימלית אליה תגיע המטוטלת?

**(5) כדור תלוי על חוט מבצע מעגל**

נקודת תלייה



כדור תלוי במנוחה על חוט שאורכו  $l = 30\text{cm}$ .

א. מקנים לכדור מהירות התחלתית בכיוון אופקי

$$\text{של } v_0 = 2 \frac{\text{m}}{\text{sec}}$$

- מה יהיה הגובה המקסימלי אליו יגיע?
- מה תהיה זווית החוט המקסימלית ביחס לאנך לקרקע?

ב. איזו מהירות מינימלית יש להעניק לכדור (ממצב מנוחה) כדי שיגיע לגובה

המקסימלי שהחוט מאפשר לו (מעל מרכז המעגל) במהירות של  $\sqrt{32} \frac{\text{m}}{\text{sec}}$ .

הניחו שהמהירות מספיקה בשביל להשלים את הסיבוב.

ג. במקרה המתואר בסעיף ב' – מה תהיה מהירות הכדור כאשר יחזור לנקודת ההתחלה?

## תשובות סופיות:

$$V_F \approx 5.48 \frac{\text{m}}{\text{sec}} \quad (1)$$

$$W_F = mgH \quad \text{א.} \quad (2)$$

$$v_F = 10 \frac{\text{m}}{\text{sec}} \quad \text{א.} \quad (3)$$

$$W_T = 0 \quad \text{א.} \quad (4)$$

$$\theta_{\max} = 40^\circ \quad \text{ד.}$$

$$20\text{cm} \quad \text{א. i.} \quad (5)$$

$$v_p = \sqrt{32} \frac{\text{m}}{\text{sec}} \quad \text{ג.}$$

$$v_C = \sqrt{2g(H-2R)}, v_D = \sqrt{2g(H-1.87R)} \quad \text{ב.}$$

$$v_F \approx 19.11 \frac{\text{m}}{\text{sec}} \quad \text{ג.} \quad v_F \approx 8.08 \frac{\text{m}}{\text{sec}} \quad \text{ב.}$$

$$v_F \approx 1.03 \frac{\text{m}}{\text{sec}} \quad \text{ג.} \quad v_F \approx 1.55 \frac{\text{m}}{\text{sec}} \quad \text{ב.}$$

$$v_0 = \sqrt{44} \frac{\text{m}}{\text{sec}} \quad \text{ב.} \quad \theta_{\max} \approx 71^\circ \quad \text{ii.}$$

## עבודת החיכוך וחום:

### שאלות:

#### (1) חישוב עבודה

גוף שמסתו 5kg מחליק במורד מישור משופע. מהירותו בראש המישור היא  $3 \frac{\text{m}}{\text{sec}}$ , ומהירותו בתחתית המישור, הנמצאת 15m נמוך יותר מנקודת ההתחלה, היא  $16 \frac{\text{m}}{\text{sec}}$ .  
 מהי עבודת כוח החיכוך שפעל עליו (ביחידות Joule)?



#### (2) גוף נופל ממסלול עקום

גוף נופל ממנוחה ממעלה גבעה בגובה 15 מטר. בתחתית הגבעה מהירות הגוף היא 5 מטר לשנייה. כמה אנרגיה הלכה לאיבוד לחום? מסת הגוף היא 2 ק"ג.

### תשובות סופיות:

(1)  $-132.5\text{J}$

(2)  $Q = 275\text{J}$

## אנרגיה פוטנציאלית אלסטית – קפיץ:

### שאלות:

#### (1) מסה וקפיץ במישור אופקי

מסה  $m = 50\text{gr}$  נעה במהירות  $v_0 = 5 \frac{\text{m}}{\text{sec}}$  על משטח אופקי חלק.



המסה נעצרת על ידי קפיץ אופקי אידיאלי (חסר מסה)

בעל קבוע קפיץ  $k = 10 \frac{\text{N}}{\text{m}}$ . הקפיץ רפוי לפני פגיעת המסה.

א. מהי מהירות המסה כאשר הקפיץ מכווץ 5 ס"מ?

ב. מהו הכיוון המקסימלי אליו מגיע הקפיץ?

ג. חזור על סעיפים א' ו-ב' אם בין המסה למשטח יש חיכוך.

מקדם החיכוך הוא  $\mu_k = 0.2$  והמרחק ההתחלתי של המסה מקצה הקפיץ הוא 0.5m.

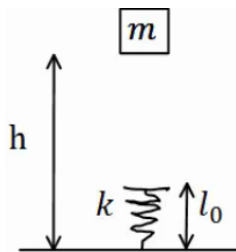
#### (2) מסה נופלת על קפיץ אנכי

מסה  $m = 5\text{gr}$  משוחררת ממנוחה מגובה  $h = 1\text{m}$  מעל הרצפה.

קפיץ אנכי אידיאלי מחובר לרצפה.

אורכו הרפוי של הקפיץ הוא  $l_0 = 10\text{cm}$ , וקבוע הקפיץ

הוא  $k = 100 \frac{\text{N}}{\text{m}}$ .



א. מהי מהירות המסה רגע לפי פגיעתה בקפיץ?

ב. מהו הכיוון המקסימלי אליו יגיע הקפיץ?

ג. מהו הגובה המקסימלי אליו תגיע המסה בחזרה?

### תשובות סופיות:

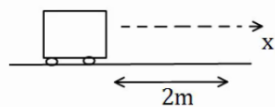
$$v \approx 4.72 \frac{\text{m}}{\text{sec}}, \Delta x \approx 33\text{cm} \quad \text{ג.} \quad \Delta x \approx 35.4\text{cm} \quad \text{ב.} \quad v_F \approx 4.95 \frac{\text{m}}{\text{sec}} \quad \text{א.} \quad (1)$$

$$h_F = h_i \quad \text{ג.} \quad \Delta x_{\text{max}} = 3\text{cm} \quad \text{ב.} \quad v_F = 4.24 \frac{\text{m}}{\text{sec}} \quad \text{א.} \quad (2)$$

## העבודה שמבצע כוח

### שאלות

- 1) כוח  $F$  שגודלו  $5\text{N}$  פועל על גוף הנע מרחק של שני מטרים בכיוון ציר ה- $x$ .  
חשב את עבודת הכוח אם כיוונו הוא:



- א. בכיוון ציר ה- $x$ .  
ב. בכיוון  $30^\circ$  עם ציר ה- $x$ .  
ג. בכיוון  $30^\circ$  מתחת לציר ה- $x$ .

- 2) כוח  $F$  שגודלו  $5\text{N}$  פועל על גוף הנע מרחק של שני מטרים בכיוון ציר ה- $x$ .  
חשב את עבודת הכוח אם כיוונו הוא:



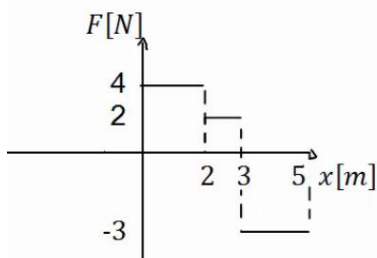
- א. בכיוון ציר ה- $y$ .  
ב. בכיוון  $30^\circ$  מעל ציר ה- $x$  השלילי.  
ג. בכיוון  $30^\circ$  מתחת לציר ה- $x$  השלילי.

- 3) גוף נופל נפילה חופשית מגובה של  $8$  מטרים מעל הקרקע. מסת הגוף היא  $3\text{kg}$ .  
א. חשב את עבודת כוח הכובד עד לפגיעה בקרקע.  
ב. חשב שוב את העבודה אם הגובה והמסה נתונים כפרמטרים:  $m, h$ .

- 4) גוף שמסתו  $m = 2\text{kg}$  מחליק על מישור משופע מגובה  $5$  מטרים ועד לתחתית המישור.  
זווית השיפוע של המישור היא  $50^\circ$ .



- א. חשב את העבודה שמבצע הנורמל על הגוף במהלך תנועתו.  
ב. חשב את עבודת כוח הכובד על הגוף.  
ג. חשב את עבודת החיכוך הקינטי אם ידוע שמקדם החיכוך הוא  $\mu_k = 0.2$ .



- 5) כוח כתלות במיקום

- נתון גרף של הכוח כתלות במיקום.  
א. מהי העבודה הכוללת שמבצע הכוח הבא?  
ב. מהי עבודת הכוח בשני המטרים האחרונים של התנועה?

### תשובות סופיות

- |                           |                           |                     |
|---------------------------|---------------------------|---------------------|
| $W = 5 \cdot \sqrt{3}$ .ג | $W = 5 \cdot \sqrt{3}$ .ב | $W = 10$ .א (1)     |
| $W \approx -8.66j$ .ג     | $W \approx -8.66$ .ב      | $W = 0$ .א (2)      |
|                           | $W_g = mgh$ .ב            | $W_g = 240j$ .א (3) |
| $W_{fk} = -16.79j$ .ג     | $W_g = 100j$ .ב           | $W_N = 0$ .א (4)    |
|                           | $W = -6j$ .ב              | $W = 4j$ .א (5)     |

## אנרגיה קינטית והקשר לעבודה

### שאלות

#### (6) כוח מושך קרונית בזווית



כוח  $F = 50N$  מושך קרונית בזווית של  $30^\circ$  מעל ציר ה- $x$ . מסת הקרונית היא 3 ק"ג.

א. שרטט תרשים כוחות הפועלים על הקרונית.

ב. מצא את העבודה של כל כוח, אם ידוע שהקרונית התקדמה 5 מטרים בכיוון ציר ה- $x$ .

ג. מהי מהירות הקרונית לאחר 5 המטרים, אם התחילה לנוע ממנוחה?

#### (7) המשך לדוגמא 4

גוף שמסתו  $m = 2kg$  מחליק על מישור משופע מגובה 5 מטרים ועד לתחתית המישור.

זווית השיפוע של המישור היא  $50^\circ$ . מקדם החיכוך הקינטי הוא  $\mu_k = 0.2$ .

א. מצא את עבודת הכוחות.

ב. מהי מהירות הגוף בתחתית המדרון, אם התחיל ממנוחה.



#### (8) כוח מושך גוף ישר למעלה

כוח  $F = 50N$  מושך גוף כלפי מעלה.

מצא את מהירות הגוף בגובה 8 מטרים מעל הקרקע.

מסת הגוף היא 3 ק"ג.



### תשובות סופיות

א.  $W_N = 0 = W_g, W_F \approx 216.51j$  ב.  $v_F \approx 12.01 \frac{m}{sec}$  ג.



א.  $W_N = 0, W_g = 100j, W_{fk} = -16.79$  ב.  $v_F \approx 9.12 \frac{m}{sec}$

א.  $v_p \approx 10.33 \frac{m}{sec}$  ב.

## אנרגיה פוטנציאלית כובדית

### שאלות

#### (1) רכבת הרים

רכבת הרים מתחילה בנסיעה מהנקודה A הנמצאת בגובה 20 מטרים. מהירותה בנקודה A היא 5 מטרים לשנייה. מצא את מהירותה בנקודות B, D, E הנמצאות על הקרקע, ובנקודה C הנמצאת בגובה 10 מטרים.



#### (2) עגלה עולה על גבעה

עגלה נעה בתחתית גבעה עם מהירות התחלתית של 20 מטר לשנייה. אין חיכוך בין העגלה לאדמה.

א. מהו הגובה המקסימלי אליו תגיע העגלה? לאחר שהגיעה לגובה המקסימלי מתחילה העגלה להתדרדר חזרה במורד הגבעה.

ב. מה תהיה מהירותה כשתגיע חזרה לתחתית?



### תשובות סופיות

$$v_B \approx 20.62 \frac{\text{m}}{\text{sec}} = v_E = v_D, \quad v_C \approx 15 \frac{\text{m}}{\text{sec}} \quad (1)$$

$$v_F = \pm v_0 \quad \text{ב.} \quad h_{\max} = 20\text{m} \quad \text{א.} \quad (2)$$

## אנרגיה כללית ומשפט עבודה-אנרגיה

### שאלות

#### (1) כוח מעלה במדרון משופע

כוח של 50 ניוטון פועל על גוף במקביל למשטח משופע בעל זווית של  $30^\circ$ . מסת הגוף היא  $m = 4\text{kg}$  והוא מתחיל תנועתו ממנוחה. חשב את מהירות הגוף לאחר שהתקדם 2 מטרים במעלה המדרון (אין חיכוך).



#### (2) עוד רכבת הרים

רכבת הרים מתחילה בנסיעה בצדו השמאלי של המסלול באיור. לרכבת מהירות התחלתית נמוכה  $v_0$ .

- בקטע הראשון כוח  $F$  מושך את הרכבת כלפי מעלה במהירות קבועה עד לשיא הגובה  $H$ . בשיא הגובה הכוח נפסק ולאחר מכן הרכבת נעצרת (באמצעות מעצור) למספר שניות, על מנת שהנוסעים יוכלו לפחד לקראת הנפילה. בקטע השני הרכבת נופלת (ללא הכוח  $F$ ) ומבצעת סיבוב אנכי - "לופ". התייחס למסת הרכבת והנתונים באיור כפרמטרים נתונים.
- מצא את העבודה הכוללת המבצע הכוח  $F$  על הרכבת.
  - מצא את מהירות הרכבת בכל הנקודות המצוינות באיור.



#### (3) מסה מחליקה במדרון

- מסה  $m = 4\text{kg}$  מונחת במנוחה בגובה  $h = 5\text{m}$  על מדרון משופע. שיפוע המדרון הוא  $30^\circ$ .
- מצא את מהירות המסה בתחתית המדרון אם אין חיכוך בינה למשטח.
  - חזור על סעיף א' עבור מקרה בו יש חיכוך קינטי ומקדם החיכוך הוא  $\mu_k = 0.2$ .
  - חזור על סעיף ב' אם בנוסף לחיכוך יש גם כוח  $F = 60\text{N}$ , במקביל למדרון ובכיוון תנועת המסה.



**מטוטלת (4)**

מטוטלת בעלת אורך חוט  $\ell = 50\text{cm}$  תלויה מהתקרה. מרימים את המטוטלת לזווית של  $40^\circ$  ביחס לאנך מהתקרה ומשחררים ממנוחה.



- א. מהי עבודת כוח המתיחות לאורך התנועה?  
 ב. מהי מהירות המטוטלת בתחתית המסלול?  
 ג. מהי מהירות המטוטלת לאחר שעלתה לזווית של  $30^\circ$ ?  
 ד. מהי הזווית המקסימלית אליה תגיע המטוטלת?

**תשובות סופיות**

$$V_F \approx 5.48 \frac{\text{m}}{\text{sec}} \quad (1)$$

$$W_F = mgH \quad \text{א.} \quad (2)$$

$$v_F = 10 \frac{\text{m}}{\text{sec}} \quad \text{א.} \quad (3)$$

$$W_T = 0 \quad \text{א.} \quad (4)$$

$$\theta_{\max} = 40^\circ \quad \text{ד.}$$

$$v_C = \sqrt{2g(H-2R)}, \quad v_D = \sqrt{2g(H-1.87R)} \quad \text{ב.}$$

$$v_F \approx 19.11 \frac{\text{m}}{\text{sec}} \quad \text{ג.} \quad v_F \approx 8.08 \frac{\text{m}}{\text{sec}} \quad \text{ב.}$$

$$v_F \approx 1.03 \frac{\text{m}}{\text{sec}} \quad \text{ג.} \quad v_F \approx 1.55 \frac{\text{m}}{\text{sec}} \quad \text{ב.}$$

**עבודת החיכוך והחום****שאלה****גוף נופל ממסלול עקום (1)**

גוף נופל ממנוחה ממעלה גבעה בגובה 15 מטר. בתחתית הגבעה מהירות הגוף היא 5 מטר לשנייה. כמה אנרגיה הלכה לאיבוד לחום? מסת הגוף היא 2 ק"ג.

**תשובה**

$$Q = 275 \text{ J} \quad (1)$$

## אנרגיה פוטנציאלית אלסטית – קפיץ

### שאלות

#### (1) מסה וקפיץ במישור אופקי

מסה  $m = 50\text{gr}$  נעה במהירות  $v_0 = 5 \frac{m}{sec}$  על משטח אופקי חלק.

המסה נעצרת על ידי קפיץ אופקי אידיאלי (חסר מסה) בעל קבוע קפיץ  $k = 10 \frac{N}{m}$ .

הקפיץ רפוי לפני פגיעת המסה.

א. מהי מהירות המסה כאשר הקפיץ מכווץ 5 ס"מ?

ב. מהו הכיוון המקסימלי אליו מגיע הקפיץ?

ג. חזור על סעיפים א' ו-ב' אם בין המסה למשטח יש חיכוך.

מקדם החיכוך הוא  $\mu_k = 0.2$  והמרחק ההתחלתי של המסה מקצה הקפיץ הוא 0.5m.



#### (2) מסה נופלת על קפיץ אנכי

מסה  $m = 5\text{gr}$  משוחררת ממנוחה מגובה  $h = 1\text{m}$  מעל הרצפה.

קפיץ אנכי אידיאלי מחובר לרצפה.

אורכו הרפוי של הקפיץ הוא  $\ell_0 = 10\text{cm}$ , וקבוע הקפיץ הוא  $k = 100 \frac{N}{m}$ .

א. מהי מהירות המסה רגע לפי פגיעתה בקפיץ?

ב. מהו הכיוון המקסימלי אליו יגיע הקפיץ?

ג. מהו הגובה המקסימלי אליו תגיע המסה בחזרה?



### תשובות סופיות

$$v \approx 4.72 \frac{m}{sec}, \quad \Delta x \approx 33\text{cm} \quad \text{ג.} \quad \Delta x \approx 35.4\text{cm} \quad \text{ב.} \quad v_F \approx 4.95 \frac{m}{sec} \quad \text{א.} \quad (1)$$

$$h_F = h_i \quad \text{ג.} \quad \Delta x_{\max} = 3\text{cm} \quad \text{ב.} \quad v_F = 4.24 \frac{m}{sec} \quad \text{א.} \quad (2)$$

## עבודה ואנרגיה – תרגילים

### שאלות

#### (1) אדם דוחף ארגז בזווית

אדם דוחף ארגז, שמסתו 80 ק"ג, לאורך 2 מטרים על משטח אופקי. מקדם החיכוך הקינטי בין הארגז למשטח הוא 0.1. האדם דוחף את הארגז בכוח קבוע, שגודלו 400 ניוטון, בזווית של 30 מעלות לכיוון הרצפה.

לארגז ישנה גם מהירות התחלתית, שגודלה  $v_0 = 0.2 \frac{m}{s}$ ,



וכיוונה ימינה באיור.

- ציירו תרשים כוחות על הארגז.
- חשבו את העבודה שמבצע כל אחד מהכוחות.
- מהו הכוח השקול (גודל וכיוון) ומהי העבודה שמבצע הכוח השקול? ודאו כי התוצאה מתיישבת עם התוצאה של סעיף ב'.
- חשבו את מהירותו הסופית של הארגז, משיקולי אנרגיה.
- חשבו את תאוצתו של הארגז משיקולי כוחות ומצאו את מהירותו הסופית באמצעות התאוצה שחישבתם.

#### (2) מטוטלת עם מסמר

מטוטלת תלויה מהתקרה באמצעות חוט אידיאלי באורך  $l = 80 \text{ cm}$ . המטוטלת מוסטת לזווית של  $45^\circ$  ומשוחררת ממנוחה. בגובה  $0.5l$  מתחת לנקודת התליה של המטוטלת תקוע מסמר. מצא את הזווית המקסימלית אליה תגיע המטוטלת בצידה השני של התנועה.



#### (3) גוף מחליק על מישור משופע ונתקע בקפיץ

מסה  $m = 20 \text{ gr}$  מחליקה מגובה  $h = 1 \text{ m}$ , וממנוחה, על מדרון משופע בזווית של  $30^\circ$ .

בתחתית המדרון המסה מתנגשת בקפיץ אידיאלי בעל קבוע קפיץ  $k = 100 \frac{N}{m}$

ואורך רפוי של 15 ס"מ.



- מהו הכיוון המקסימלי של הקפיץ ומהו הגובה המקסימלי אליו תחזור המסה אם המשטח חלק?  $k$
  - חזור על סעיף א' אם קיים חיכוך בין המשטח למסה, ומקדם החיכוך הקינטי  $\mu_k = 0.1$ .
- הנח שהחיכוך הסטטי אינו חזק מספיק לעצור את המסה.

**(4) מסה על שולחן ומסה תלויה**

מסה,  $m_2 = 4\text{kg}$ , נמצאת על שולחן ומחוברת דרך חוט וגלגלת אידיאלית למסה,  $m_1 = 2\text{kg}$ , התלויה באוויר. גובה המסה  $m_1$  מעל הקרקע הוא  $h = 2\text{m}$ . המערכת מתחילה לנוע ממנוחה.



א. מצא את מהירות הפגיעה בקרקע של  $m_1$ , אם השולחן חלק.

ב. מצא את מהירות המסות כתלות בגובה המסה  $m_1$ .

ג. חזור על סעיף א' כאשר קיים חיכוך עם השולחן,

ומקדם החיכוך הוא  $\mu_k = 0.2$ .

ד. כמה אנרגיה הלכה לאיבוד כחוס במקרה של סעיף ג'? חשב בשתי צורות.

**(5) שתי מסות תלויות מהתקרה**

במערכת הבאה המסות תלויות מהתקרה באמצעות גלגלת אידיאלית. נתון  $m_1 > m_2$ , והגובה ההתחלתי של  $m_1$  הוא  $h$ . מצא את מהירות הפגיעה בקרקע של  $m_1$ , אם המערכת מתחילה ממנוחה.



**(6) מסה על שולחן ושתי מסות באוויר**

במערכת הבאה שלוש מסות.  $m_1 = 5\text{kg}, m_2 = 2\text{kg}, m_3 = 3\text{kg}$ . כל הגלגלות והחוטים אידיאליים. המערכת מתחילה ממנוחה.



א. מצא את המהירות כתלות בהעתק של  $m_1$ .

הנח שהשולחן חלק.

ב. חזור על סעיף א' אם יש חיכוך עם השולחן

ומקדם החיכוך הקינטי הוא  $\mu_k = 0.2$ .

**(7) שתי מסות תלויות מהתקרה ודחיפה**

במערכת הבאה המסות תלויות מהתקרה באמצעות גלגלת אידיאלית.

נתון  $m_1 < m_2$  והגובה ההתחלתי של  $m_1$  הוא  $h$ .

נותנים ל- $m_1$  מהירות התחלתית כלפי מטה שגודלה  $v_0$ .

א. מצא את הגובה המינימלי אליו תגיע  $m_1$ .

(הנח שהיא אינה פוגעת בקרקע).

ב. מצא את מהירות הפגיעה בקרקע של  $m_2$ .





**8) שתי מסות תלויות מהתקרה וקפיץ**

במערכת הבאה המסות תלויות מהתקרה באמצעות גלגלת אידיאלית. המסה  $m_2$  מחוברת לרצפה באמצעות קפיץ אידיאלי. משחררים את המערכת ממנוחה במצב בו הקפיץ רפוי.

נתון:  $k = 10 \frac{N}{m}$ ,  $m_2 = 2\text{kg}$ ,  $m_1 = 4\text{kg}$ .

- א. מהי התארכות הקפיץ במצב שיווי משקל?
- ב. מהי התארכות המסות במצב שיווי משקל?
- ג. מהי ההתארכות המקסימלית של הקפיץ?

**9) גרף של כוח**



נתון גרף של כוח הפועל על גוף כתלות במיקום. הכוח הוא הכוח היחיד הפועל על הגוף. מסת הגוף היא  $m = 2\text{kg}$  והגוף מתחיל תנועתו ממנוחה.

- א. מצא את מהירות הגוף ב- $x = 18\text{m}$ .
- ב. מצא את מהירות הגוף ב- $x = 6\text{m}$ .

**10) כדור מקפץ מאבד אנרגיה**

כדור נופל ממנוחה לרצפה מגובה  $3\text{m}$ . בכל פעם שהכדור פוגע ברצפה הוא מאבד 8% מהאנרגיה שלו.

- א. מה הגובה המקסימאלי אליו יגיע הכדור לאחר הפגיעה הראשונה?
- ב. מה הגובה המקסימאלי אליו יגיע הכדור לאחר הפגיעה השלישית?
- ג. כמה פעמים יפגע הכדור ברצפה, עד שגובהו המקסימאלי יהיה קטן מ- $80\text{cm}$ ?

**11) זריקה אנכית עם גרף של אנרגיה קינטית**



- כדור שמסתו  $1\text{kg}$  נזרק אנכית כלפי מעלה. מישור הייחוס של האנרגיה הפוטנציאלית נבחר בנקודת הזריקה. הגרף הנתון מתאר את האנרגיה הקינטית כפונקציה של הזמן.
- א. מהי מהירות הזריקה של הכדור ומתי הגיע לשיא הגובה?
- ב. מהו הגובה המקסימאלי אליו הגיע הכדור?
- ג. שרטט גרף של האנרגיה הפוטנציאלית של הכדור כפונקציה של הזמן. ציין על הגרף מהו הערך המירבי של האנרגיה ומהו הזמן בו חזר הכדור לקרקע.
- ד. חשב את עבודת כוח הכובד:
  1. מרגע הזריקה ועד שיא הגובה.
  2. מרגע הזריקה ועד שהכדור הגיע לגובה  $30\text{m}$  בדרכו חזרה.

### 12) גוף מחליק על חצי מעגל ומכווץ קפיץ

- גוף בעל מסה  $m = 2\text{kg}$  משוחרר ממנוחה מקצה של מסילה חסרת חיכוך, בצורת רבע מעגל ברדיוס  $R = 2\text{m}$ . בתחתית המסילה הגוף מחליק על מישור אופקי, שאינו חלק, באורך 1 מטר. מקדם החיכוך הקינטי בין המישור לגוף הוא 0.3. בקצה הקטע עם החיכוך נמצא קפיץ רפוי; הגוף פוגע בקפיץ ומכווץ אותו לכיוון מקסימאלי של 0.1 מטר. החלק עליו נמצא הקפיץ חסר חיכוך.
- מהי מהירות הגוף ברגע פגיעתו בקפיץ?
  - מהו קבוע הקפיץ?
  - מהו הגובה המקסימאלי אליו יגיע הגוף, כאשר יחזור אל המסילה המעגלית בפעם הראשונה?



## תשובות סופיות

א. (1) ב.  $W_N = W_{mg} = 0$ ,  $W_F = 690\text{J}$ ,  $W_{f_k} = -200\text{J}$



ג. בכיוון ציר ה-x,  $\Sigma F = 250\text{N}$ ,  $W_{\Sigma F} = 490\text{J}$ . ד.  $v_F = 3.5 \frac{\text{m}}{\text{s}}$

א. (2)  $\theta_{\max} = 65.53^\circ$

א. הכיוון:  $x = 6.18\text{cm}$ , הגובה:  $h_F = 1\text{m}$  (3)

ב. הכיוון:  $\Delta x = 5.6\text{cm}$ , הגובה:  $h_F = 0.72\text{m}$

א. (4)  $v_{m_1} \approx 3.65 \frac{\text{m}}{\text{sec}}$  ב.  $v = \sqrt{\frac{40}{3}} - \frac{20}{3}h$  ג.  $v = \sqrt{8} \frac{\text{m}}{\text{sec}}$  ד.  $Q = 16\text{J}$

א. (5)  $v = \sqrt{\frac{2(m_1 - m_2)gh}{m_1 + m_2}}$

א. (6)  $v = \sqrt{6\Delta x}$  ב.  $v = \sqrt{4.8\Delta x}$

א. (7)  $h_{\min} = \frac{\frac{1}{2}(m_1 + m_2)v_0^2 + (m_1 - m_2)gh}{(m_1 - m_2)g}$  ב.  $|v_p| = |v_i| = |v_0|$

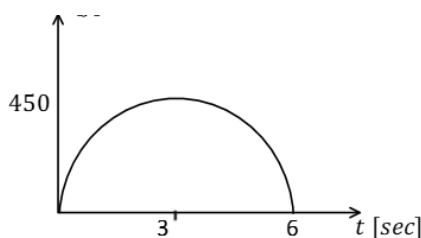
א. (8)  $x_0 = 2\text{m}$  ב.  $v \approx 2.58 \frac{\text{m}}{\text{sec}}$  ג.  $\Delta x_{\max} = 4\text{m}$

א. (9)  $v(x=18) = 3.00 \frac{\text{m}}{\text{sec}}$  ב.  $v(x=6) = 4.12 \frac{\text{m}}{\text{sec}}$

א. (10)  $h_{\max} = 2.76\text{m}$  ב.  $h_{\max} = 2.336\text{m}$  ג.  $n = 16$

א. (11)  $t = 3\text{sec}$ ,  $v_s = 30 \frac{\text{m}}{\text{s}}$  ב.  $45\text{m}$  ג.  $450$

ד.  $-450\text{J}$  2.  $-300\text{J}$



א. (12)  $5.83 \frac{\text{m}}{\text{s}}$  ב.  $6,800 \frac{\text{N}}{\text{m}}$  ג.  $1.4\text{m}$

## הספק

### שאלות

#### (1) דוגמה 1

- מכונית מתחילה לנסוע ממנוחה ומגיעה למהירות של 100 קמ"ש ב-10 שניות. מסת המכונית היא 1 טון. הניחו כי אין חיכוך עם האוויר.
- א. מהי העבודה שהתבצעה על המכונית?
- ב. מהו ההספק של המנוע בהנחה שהוא קבוע ומנוצל במלואו (הנחה לא נכונה)?

#### (2) דוגמה 2

- אופנוע נוסע במהירות קבועה של 100 קמ"ש. כנגדו פועל כוח ההתנגדות מהאוויר של 300 ניוטון. מהו ההספק של המנוע, אם נניח שההספק מנוצל במלואו?

#### (3) הספק ממוצע לשנות מהירות

- איזה כוח קבוע יש להפעיל על מכונית בעלת מסה של 2 טון, כדי לשנות את מהירותה מ- $9 \frac{km}{hr}$  ל- $27 \frac{km}{hr}$  בתוך 4sec?
- מהו ההספק הממוצע של כוח זה?

#### (4) רכבת צעצוע חשמלית

- רכבת צעצוע חשמלית מורכבת מ 10 קרונות. הקרון הראשון והשני מכילים מנוע חשמלי ושוקלים 2 ק"ג כל אחד. שאר הקרונות עמוסים בצעצועים ושוקלים 3 ק"ג כל אחד. כל אחד מן המנועים מייצר הספק קבוע של 0.2KW.
- א. כמה זמן ייקח לרכבת להגיע למהירות של 10 מטר לשנייה אם התחילה לנוע ממנוחה?
- ב. מהי האנרגיה הקינטית של הקרון הראשון ומהי האנרגיה הקינטית של הקרון השני, כאשר הרכבת נעה במהירות שחישבת בסעיף א'?
- ג. חשב את העבודה שביצע הכוח שפעל בחיבור בין הקרון הראשון לשני על הקרון השני בזמן ההאצה.
- ד. חשב את העבודה שביצע הכוח שפעל בחיבור בין הקרון השני לשלישי על הקרון השלישי בזמן ההאצה.
- ה. הרכבת מגיעה לעלייה עם שיפוע של 2 מעלות, מה צריך להיות ההספק המנועים (בהנחה שהם שווים) על מנת שהרכבת תישאר במהירות קבועה של 10 מטר לשנייה?



**5) הספק כאשר נתון המיקום כתלות בזמן**

כוח יחיד פועל על גוף שמסתו 4kg, הכוח פועל בכיוון התנועה

והמיקום כתלות בזמן של הגוף הוא:  $x(t) = 2 + 3t + t^2$  ביחידות m.k.s.

א. מהי העבודה שמבצע הכוח במשך 3 השניות הראשונות של התנועה?

ב. מהו ההספק של הכוח ב-  $t = 2 \text{ sec}$  ?

**תשובות סופיות**

$$\Delta E_k \approx 385,800 \text{ j} = W_{\sum \vec{F}} \quad \text{א. (1)} \quad \text{ב. } p = 51.7 \text{ HP}$$

$$p = 11.18 \text{ HP} \quad \text{(2)}$$

$$F = 2500 \text{ N}, \quad \bar{p} = 16.76 \text{ HP} \quad \text{(3)}$$

$$\Delta t = 3.5 \text{ sec} \quad \text{א. (4)} \quad \text{ב. } E_{k_1=100 \text{ j}} = E_{k_2}$$

$$W_{3 \rightarrow 2} = 1200 \text{ j} \quad \text{ד. (5)}$$

$$W = 144 \text{ j} \quad \text{א. (5)} \quad \text{ה. } p = 97.7 \text{ W}$$

$$W_{1 \rightarrow 2} = 600 \text{ j} \quad \text{ג.}$$

$$\text{ב. } p(t=2) = 56 \text{ W}$$

## הספק:

### שאלות:

#### 1 דוגמה 1

- מכונית מתחילה לנסוע ממנוחה ומגיעה למהירות של 100 קמ"ש ב-10 שניות. מסת המכונית היא 1 טון. הניחו כי אין חיכוך עם האוויר.
- א. מהי העבודה שהתבצעה על המכונית?
- ב. מהו ההספק של המנוע בהנחה שהוא קבוע ומנוצל במלואו (הנחה לא נכונה)?

#### 2 דוגמה 2

- אופנוע נוסע במהירות קבועה של 100 קמ"ש. כנגדו פועל כוח ההתנגדות מהאוויר של 300 ניוטון. מהו ההספק של המנוע, אם נניח שההספק מנוצל במלואו?

#### 3 הספק ממוצע לשנות מהירות

- איזה כוח קבוע יש להפעיל על מכונית בעלת מסה של 2 טון כדי לשנות את מהירותה מ- $9 \frac{\text{km}}{\text{hr}}$  ל- $27 \frac{\text{km}}{\text{hr}}$  בתוך 4 sec?
- מהו ההספק הממוצע של כוח זה?

#### 4 רכבת צעצוע חשמלית

- רכבת צעצוע חשמלית מורכבת מ 10 קרונות. הקרון הראשון והשני מכילים מנוע חשמלי ושוקלים 2 ק"ג כל אחד. שאר הקרונות עמוסים בצעצועים ושוקלים 3 ק"ג כל אחד. כל אחד מן המנועים מייצר הספק קבוע של 0.2KW.
- א. כמה זמן ייקח לרכבת להגיע למהירות של 10 מטר לשנייה, אם התחילה לנוע ממנוחה?
- ב. מהי האנרגיה הקינטית של הקרון הראשון ומהי האנרגיה הקינטית של הקרון השני, כאשר הרכבת נעה במהירות שחישבת בסעיף א'?
- ג. חשב את העבודה שביצע הכוח שפעל בחיבור בין הקרון הראשון לשני על הקרון השני בזמן ההאצה.
- ד. חשב את העבודה שביצע הכוח שפעל בחיבור בין הקרון השני לשלישי על הקרון השלישי בזמן ההאצה.
- ה. הרכבת מגיעה לעלייה עם שיפוע של 2 מעלות, מה צריך להיות ההספק המנועים (בהנחה שהם שווים), על מנת שהרכבת תישאר במהירות קבועה של 10 מטר לשנייה?



**(5) הספק כאשר נתון מיקום כתלות בזמן**

כוח יחיד פועל על גוף שמסתו  $4\text{kg}$ , הכוח הפועל בכיוון התנועה והמיקום

כתלות בזמן של הגוף הוא:  $x(t) = 2 + 3t + t^2$  ביחידות m.k.s.

א. מהי העבודה שמבצע הכוח במשך 3 השניות הראשונות של התנועה?

ב. מהו ההספק של הכוח ב-  $t = 2\text{sec}$ ?

**תשובות סופיות:**

- (1)  $\Delta E_k \approx 385,800\text{J} = W_{\sum \vec{F}}$  א.      ב.  $p = 51.7\text{HP}$
- (2)  $p = 11.18\text{HP}$
- (3)  $F = 2500\text{N}$ ,  $\bar{p} \approx 16.76\text{HP}$
- (4)  $\Delta t = 3.5\text{sec}$  א.      ב.  $E_{k_1} = 100\text{J} = E_{k_2}$       ג.  $W_{1 \rightarrow 2} = 600\text{J}$
- ד.  $W_{3 \rightarrow 2} = 1200\text{J}$       ה.  $p = 97.7\text{W}$
- (5) א.  $W = 144\text{J}$       ב.  $p(t = 2) = 56\text{W}$