

פיזיקה 1 מכניקה

פרק 17 - תנועה הרמונית

תוכן העניינים

1	1. תנועה הרמונית פשוטה
4	2. בור פוטנציאל
6	3. תנועה הרמונית מרוסנת
8	4. תנועה הרמונית מאולצת
10	5. תרגילים מסכמים
12	6. תרגילים מסכמים (מטוטלות שונות)
15	7. תרגילים למתקדמים
18	8. תרגילים לבקשת סטודנטים

תנועה הרמונית פשוטה:

שאלות:

(1) מסה מתנגשת במסה



מסה m מונחת על שולחן ללא חיכוך ומחוברת לקפיץ המחובר לקיר בעל קבוע קפיץ k . מותחים את המסה מרחק d מהמיקום בו הקפיץ רפוי ומשחררים ממנוחה. מצא את $x(t)$ של המסה.

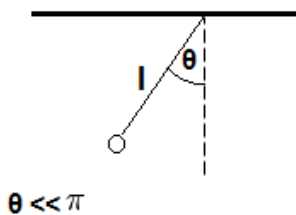
(2) מסה על שולחן מחוברת למסה תלויה



מסה m_1 מונחת על שולחן ללא חיכוך ומחוברת לקפיץ בעל קבוע k . מהמסה יוצא חוט העובר דרך גלגלת אידיאלית וקשור למסה נוספת התלויה באוויר M .

- מצא את נקודת שיווי המשקל של המערכת (קבע את הראשית בנקודה שבה הקפיץ רפוי).
- מצא את תדירות התנודה של המערכת.
- מהי האמפליטודה המקסימלית האפשרית לתנועה כך שהמתיחות בחוט לא תתאפס במהלך התנועה?

(3) דוגמה - מטוטלת מתמטית (עם מומנטים)



נתונה מטוטלת (מתמטית) התלויה מהתקרה. אורך החוט של המטוטלת הוא l . מצא את תדירות התנודות הקטנות ואת הזווית כפונקציה של הזמן. הנח כי המטוטלת מתחילה את תנועתה ממנוחה בזווית ידועה θ (דרך מומנטים).

(4) דוגמה - דיסקה עם חור



מצא את תדירות התנודות הקטנות של דיסקה בעלת מסה M ורדיוס R אם ידוע כי במרחק R ממרכז הדיסקה קדחו חור ברדיוס רבע R (הדיסקה מחוברת במסמר במרכזה אל הקיר).



- (5) **דוגמה - מטוטלת מתמטית (עם אנרגיה)**
 נתונה מטוטלת (מתמטית) התלויה מהתקרה.
 אורך החוט של המטוטלת הוא l .
 מצא את תדירות התנודות הקטנות ואת הזווית כפונקציה של הזמן.
 הנח כי המטוטלת מתחילה את תנועתה ממנוחה בזווית ידועה θ (דרך אנרגיה).



- (6) **גליל מחובר לקפיץ מתגלגל ללא החלקה**
 גליל בעל מסה m ורדיוס R נמצא על משטח אופקי לא חלק ומחובר באמצעות קפיץ אל הקיר. קבוע הקפיץ הוא k והוא מחובר למרכז הגליל. הנח שתנועת הגליל אופקית בלבד ושהוא מתגלגל ללא החלקה על המשטח. מצא את תדירות התנודות הקטנות. פתור פעם אחת באמצעות אנרגיה ופעם נוספת באמצעות כוחות ומומנטים.



- (7) **גלגלת מסה וקפיץ**
 במערכת הבהאה, המסה m_1 קשורה בחוט דרך גלגלת אל קפיץ המחובר לקרקע. הגלגלת אינה אידאלית. נתון: R רדיוס הגלגלת, m_2 מסת הגלגלת, k קבוע הקפיץ. הנח כי החוט לא מחליק על הגלגלת.
 א. מצא את נקודת שיווי המשקל.
 ב. מצא את תדירות התנודה.
 ג. מושכים את המסה אורך d מנקודת שיווי המשקל. מהו d_{\max} המרחק המקסימלי שניתן למשוך את המסה מבלי שהמתיחות בחוט תתאפס במהלך התנועה?



- (8) **מוט תלוי מחובר עם קפיץ לקיר**
 מוט בעל אורך L ומסה M (התפלגות אחידה) תלוי מהתקרה וחופשי להסתובב סביב נקודת התלייה. קצהו השני של המוט מחובר בקפיץ, בעל קבוע k לקיר. הקפיץ רפוי כאשר המוט נמצא מאונך לתקרה.
 א. הראה כי תנועת המוט בזוויות קטנות היא תנועה הרמונית ומצא את תדירות התנועה.
 ב. מצא את הזווית של המוט כפונקציה של הזמן אם המוט משוחרר ממנוחה בזווית נתונה θ_0 .

תשובות סופיות:

$$x(t) = -\frac{v_0}{2} \sqrt{\frac{2m}{k}} \cos\left(\sqrt{\frac{k}{2m}}t + \frac{\pi}{2}\right) + x_0 \quad (1)$$

$$A_{\max} = \frac{g}{\omega^2} \quad \text{ג.} \quad \omega = \sqrt{\frac{k}{m_1+m_2}} \quad \text{ב.} \quad x = \frac{m_2 g}{k} \quad \text{א.} \quad (2)$$

$$\theta(t=0) = -\omega A \sin \varphi \quad (3)$$

$$-\left(\frac{16}{247} \frac{g}{R}\right)(\theta - 0) = \ddot{\theta} \quad (4)$$

$$\omega = \sqrt{\frac{g}{1}}, \quad \theta(t) = A \cos(\omega t + \varphi) \quad (5)$$

$$E = \frac{3}{4} m \dot{x}^2 + \frac{1}{2} k x^2 \Rightarrow \omega_0 = \sqrt{\frac{2k}{3m}} \quad \text{באמצעות אנרגיה:} \quad (6)$$

$$\sum F_x = -k(x - x_3) = m \ddot{x} \Rightarrow \omega_0 = \sqrt{\frac{2k}{3m}} \quad \text{באמצעות כוחות ומומנטים:}$$

$$d_{\max} = \frac{m_1 g}{k} \quad \text{ג.} \quad \omega = \sqrt{\frac{k}{m_1 + \frac{1}{2} m_2}} \quad \text{ב.} \quad x_0 = \frac{m_1 g}{k} \quad \text{א.} \quad (7)$$

$$\theta(t) = \theta_0 \cos\left(\sqrt{\frac{k^+}{m^+}}t\right) \quad \text{ב.} \quad \omega = \sqrt{\frac{k^+}{m^+}} \quad \text{א.} \quad (8)$$

בור פוטנציאל:

שאלות:

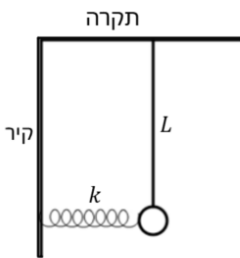
(1) פוטנציאל לנארד-ג'ונס

פונקציית הפוטנציאל של לנארד ג'ונס מתארת את האינטראקציה בין אטומים

או מולקולות בתוך סריג והיא נתונה לפי הנוסחה: $U(r) = \varepsilon \left[\left(\frac{r_0}{r} \right)^{12} - 2 \left(\frac{r_0}{r} \right)^6 \right]$

כאשר ε ו- r_0 קבועים ו- r הוא המרחק בין המולקולות. מצא את התדירות של תנודות קטנות סביב שיווי משקל של המערכת. ניתן להניח שמדובר בחלקיק אחד במסה m המרגיש את הפוטנציאל מחלקיק שני במסה M הנשאר נייח ($m \ll M$).

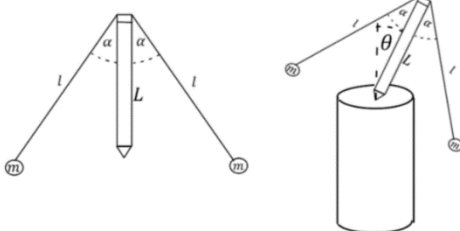
(2) מטוטלת מתמטית וקפיץ עם אנרגיות



מטוטלת עם מסה m תלויה מהתקרה באמצעות חוט באורך L . קושרים למסה קפיץ בעל קבוע k המחובר אופקית לקיר. הקפיץ במצב רפוי כאשר החוט מאונך לתקרה. מזיזים את המסה זווית קטנה θ_0 ימינה ומשחררים ממנוחה. א. מצאו את הזווית של המסה כתלות בזמן. ב. מהי המתיחות בחוט כאשר המוט נמצא במצב אנכי תוך כדי תנועה.

(3) עיפרון עם מוטות בשיווי משקל

הגוף שבאיור מורכב מעיפרון בעל מסה זניחה ואורך L . לקצה של העיפרון מחוברים שני כדורים בעלי מסה m באמצעות מקלות דקים חסרי מסה באורך l ובזווית α . מניחים את הגוף על מעמד ומטים אותו בזווית θ במישור הדיף. א. רשמו את האנרגיה הפוטנציאלית של הגוף כתלות בזווית θ . ב. באיזו זווית θ יהיה הגוף בשיווי משקל? ג. מה התנאי לכך ששיווי המשקל יהיה יציב? ד. מהו זמן המחזור של התנודות סביב נקודת שיווי המשקל?



תשובות סופיות:

$$\omega_0 = \sqrt{\frac{72\varepsilon}{mv_0}} \quad (1)$$

$$T = mg + (mg + kL)\theta_0^2 \quad \text{ב.} \quad \theta(t) = \theta_0 \cos\left(\sqrt{\frac{mg + kL}{mL}} \cdot t\right) \quad \text{א.} \quad (2)$$

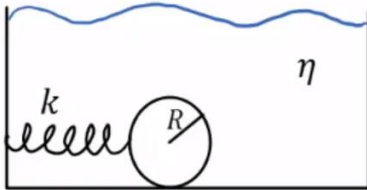
$$L < l \cos \alpha \quad \text{ג.} \quad \theta = 0 \quad \text{ב.} \quad U = 2mg(L - l \cos \alpha) \cos \theta \quad \text{א.} \quad (3)$$

$$T = \frac{2\pi}{\sqrt{\frac{l \cos \alpha - L}{L^2 + l^2 - 2Ll \cos \alpha}}} \quad \text{ד.}$$

תנועה הרמונית מרוסנת:

שאלות:

(1) כדור במיכל מים



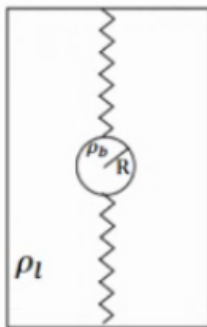
כדור בעל מסה m ורדיוס R נמצא בתוך מיכל מים ומחובר באמצעות קפיץ אופקי לדופן המיכל. קבוע הקפיץ הוא k . בתנועת הגוף במים, מפעילים המים על הכדור כוח התנגדות המתכונתי והפוך למהירותו. כוח זה נקרא כוח סטוקס וגודלו

הוא: $\vec{F} = -6\pi R\eta\vec{v}$. כאשר η היא צמיגות המים ו- R הוא רדיוס הכדור.

התייחס ל- m , k , η , R כנתונים ומצא את תדירות התנודות של הכדור

בהנחה ש- $R < \frac{\sqrt{mk}}{3\pi\eta}$. הזנח את החיכוך בין הכדור לתחתית המיכל.

(2) שני קפיצים בנוזל



כדור נמצא בתוך תיבה מלאה במים ומחובר עם קפיץ אידיאלי לקצה העליון של התיבה ועם קפיץ אידיאלי נוסף זהה לקצה התחתון של התיבה.

נתון: R - רדיוס הכדור, ρ_b - צפיפות המסה של הכדור, ρ_l - צפיפות המסה של המים, K - קבוע שני הקפיצים ו- η - צמיגות המים.

(תזכורת: כאשר כדור נמצא בתוך נוזל פועלים עליו כוח ציפה: $F = \rho_l V g$ וכוח סטוקס: $F = -6\pi\eta R v$).

א. מצא את נקודת שיווי המשקל של המערכת.

ב. מה התנאי שיהיו תנודות הרמוניות?

מצא את התדירות בהנחה שתנודות אלו מתקיימות.

ג. מצא את התנאי בו יחזור הכדור הכי מהר לנקודת שיווי המשקל.

(3) איבוד אנרגיה במחזור

בתנועה הרמונית מרוסנת קיים ריסון חלש כך שהאמפליטודה של התנועה יורדת ב-2.5 אחוז כל מחזור.

בכמה אחוז יורדת האנרגיה בכל מחזור?

תשובות סופיות:

$$\tilde{\omega} = \sqrt{\frac{k}{m} - \left(\frac{3\pi R\eta}{m}\right)^2} \quad \text{(1)}$$

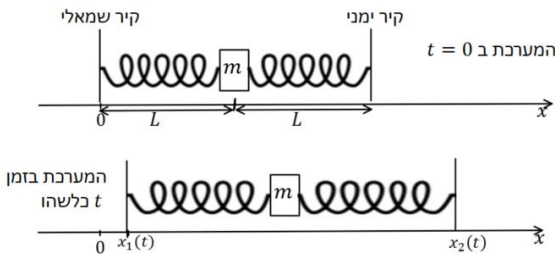
$$\frac{2K}{m} = \frac{6\pi\eta R^2}{2m} \quad \text{ג.} \quad \omega^* = \sqrt{\frac{2K}{m} - \left(\frac{6\pi\eta R}{2m}\right)^2} \quad \text{ב.} \quad y_{eq} = \frac{F_b}{2K} \quad \text{א.} \quad \text{(2)}$$

$$5\% \quad \text{(3)}$$

תנועה הרמונית מאולצת:

שאלות:

1) מסה בין קירות זזים



מסה m מחוברת לשני קפיצים זהים בעלי קבוע k ואורך רפוי L משני צידיה. הקפיצים מחוברים לקירות הנמצאים במרחק L מהמסה משמאלה ומימינה והמערכת כולה מונחת על שולחן חלק (כוח הכובד לתוך הדף).

על המסה פועל כוח גרר: $F = -bv$. ב- $t=0$ הקירות מתחילים לזוז. ראשית הצירים ממוקמת במרכז התנועה של הקיר השמאלי והכיוון החיובי ימינה. מיקום הקירות כתלות בזמן הוא: $x_1(t) = d \sin(\omega t)$, $x_2(t) = 2L + 2d \sin(\omega t)$. נתונים: $d \ll L$, d, L, ω, k, b, m .

- מהי תדירות התנועה ומהי האמפליטודה?
- מה התנאי לתהודה בהנחה כי הריסון חלש מאוד?

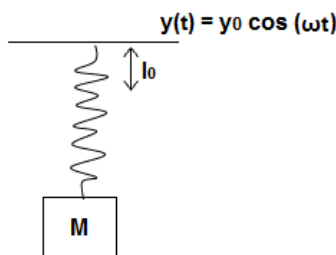
2) מציאת תדירות ברבע אמפליטודה

מסה m מחוברת לקפיץ אופקי בעל קבוע k , המסה נעה על מישור חלק ללא חיכוך. על המסה פועל כוח גרר: $f = -bv$ וכוח מאלץ: $F(t) = d \cdot \cos(\omega t)$. מצא את תדירות הכוח בה אמפליטודת התנועה במצב העמיד תהיה רבע מהאמפליטודה המקסימלית. הנח כי: $b \ll \sqrt{mk}$, ω, b, k, m, d נתונים וכי:

3) מסה תלויה על קרש נע

מסה M מחוברת באמצעות קפיץ אנכי לקרש אופקי הנע בציר ה- y לפי: $y(t) = y_0 \cos(\omega t)$.

קבוע הקפיץ k ואורכו הרפוי l_0 נתונים. מצא את מיקום המסה כפונקציה של הזמן.



תשובות סופיות:

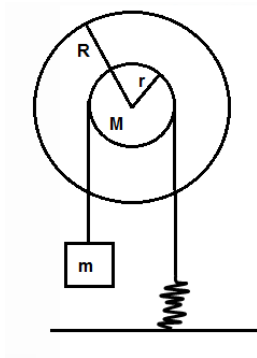
$$\omega \sim \sqrt{\frac{2k}{m}} \quad \text{ב.} \quad A(\omega) = \frac{\frac{3kd}{m}}{\sqrt{\left(\frac{2k}{m} - \omega^2\right)^2 + \left(\frac{b}{m}\right)^2}} \omega^2 \quad \text{א. (1)}$$

$$\omega_{1,2} = \sqrt{\frac{B \pm \sqrt{B^2 - 4C}}{2}} \quad \text{(2)}$$

$$y(t) = \frac{\frac{F_0}{m}}{\frac{k}{m} - \omega^2} \cos \omega t + y'_0 \quad \text{(3)}$$

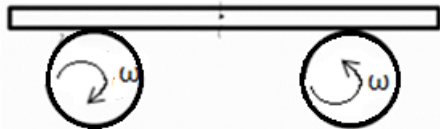
תרגילים מסכמים:

שאלות:



1) דיסקה כפולה מסה וקפיץ

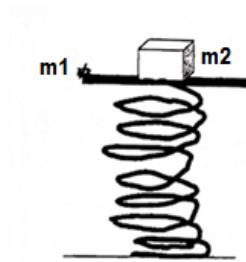
- נתונה דיסקה ממוסמרת במרכזה לקיר (כלומר הדיסקה יכולה להסתובב אך לא לנוע מעלה ומטה).
 הדיסקה בנויה משתי דיסקות מודבקות בעלות רדיוס r לדיסקה הקטנה ו- R לדיסקה הגדולה.
 סביב הדיסקות מלופפים חוטים כמתואר בשרטוט.
 עוד נתון כי אין החלקה לחוטים.
 א. מצאו את תדירות התנודות.
 ב. מהי האנרגיה הכוללת של המערכת?



2) מוט על שני גלגלים

- מוט בעל מסה M מונח על שני גלגלים המקובעים במרכזם.
 הגלגלים מסתובבים במהירות זוויתית ω כך שהגלגל הימני מסתובב נגד כיוון השעון והשמאלי עם כיוון השעון.
 בין המוט והגלגלים קיים חיכוך ומקדם החיכוך הקינטי נתון.
 מניחים את המוט כך שמרכזו נמצא במרחק A מהמרכז בין הגלגלים.
 מצא את תדירות התנודה של המוט.

3) מסה על משטח על קפיץ אנכי

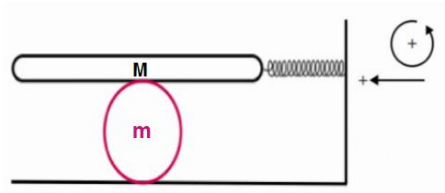


- על קפיץ שקבועו k מונח משטח שמסתו m_1 , המשטח צמוד לקצהו של הקפיץ.
 על המשטח מונח גוף שמסתו m_2 .
 מכווצים את הקפיץ בשיעור Δy ומשחררים.
 א. מה צריך להיות Δy_{\min} כדי שהגוף יתנתק מן המשטח באיזה שהוא שלב?

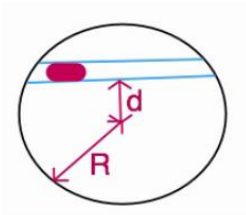
ב. הניחו: $\Delta y = 2\Delta y_{\min}$, $k = 10 \frac{Nr}{m}$, $m_1 = 0.04\text{kg}$, $m_2 = 0.06\text{kg}$

ומצאו את רגע הניתוק.

- ג. באמצעות הנתונים המספריים מסעיף ב', מהו מקומו ומהירותו של המשטח ברגע שהגוף ניתק מן המשטח?



(4) משטח על דיסקה מחובר לקפיץ נתונה מערכת כבשרטוט (אין החלקה במערכת). מהי התדירות?



(5) תנודה בתעלה בכדור"א בתוך כדור הארץ נחפרה תעלה כבשרטוט. מסת כדור הארץ M. מהי תדירות התנודות הקטנות של מסה החופשיה לנוע בתעלה?

תשובות סופיות:

$$E_{\text{total}} = \frac{1}{2} Kx^2 - mgx + \frac{1}{2} I\omega^2 + \frac{1}{2} m\dot{x}^2 \quad \text{ב.} \quad \sqrt{\frac{2kR}{\frac{1}{2}MR + \frac{r^2}{R}}} \quad \text{א.} \quad (1)$$

$$\omega = \sqrt{\frac{\mu_k g}{d}} \quad (2)$$

$$t_1 = \frac{1}{\omega} \cos^{-1}\left(-\frac{1}{2}\right) \quad \text{ב.} \quad \Delta y_{\min} = \frac{(m_1 + m_2)}{k} \quad \text{א.} \quad (3)$$

$$v(t) = \dot{y}(t) = -2\Delta y_{\min} \omega \sin(\omega t), \quad \Delta y_{\min} = \frac{(m_1 + m_2)}{k} \quad \text{ג.}$$

$$\ddot{x} = -\left(\frac{K}{m + 2M}\right)x \quad (4)$$

$$\ddot{x} = -\left(\frac{M}{R^3}\right)(x - 0) \quad (5)$$

תרגילים מסכמים (מטוטלות שונות):

שאלות:

(1) שני חצאי דיסקה



נתונים שני חצאי דיסקה התלויים על מסמר כמתואר בשרטוט. מסת הדיסקה ורדיוסה נתונים. מצא את התדירות של כל אחד מחצאי הדיסקה.

(2) חצי חישוק ושתי מסות



מצא את תדירות חצי החישוק שבתמונה. רדיוס R ומסתו M , בקצוותיו חוברו שתי מסות m . החישוק תלוי ממסמר בקודקודו.

(3) מטוטלת על עגלה נעה



עגלה בעלת מסה m_2 חופשיה לנוע על משטח אופקי ללא חיכוך. אל העגלה מחובר מוט אנכי עליו תלויה מטוטלת מתמטית עם מסה m_1 ואורך חוט a . משחררים את המסה (של המטוטלת) בזווית נתונה כאשר כל המערכת נמצאת במנוחה.

א. רשמו את מהירות המטוטלת במערכת העגלה כפונקציה של θ ו- $\dot{\theta}$.

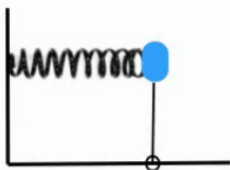
ב. רשמו את מהירות העגלה והמטוטלת כפונקציה של θ ו- $\dot{\theta}$.

ג. רשמו את משוואת שימור האנרגיה המכאנית של המערכת.

ד. רשמו את משוואת שימור האנרגיה בתנודות קטנות.

ה. מצאו את תדירות התנודה של המסה M .

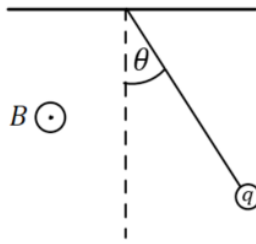
(4) קפיץ מוט ומסה



נתונה מסה m המחוברת לקפיץ בעל קבוע k . המסה גם מחוברת למוט חסר מסה בעל אורך l . המוט מחובר לרצפה בציר המאפשר לו להסתובב. המערכת בשרטוט נמצאת במצב שיווי משקל.

א. מהי תדירות התנודות הקטנות של המערכת?

ב. מהי המסה המקסימלית שתאפשר תדירות זו?

**(5) מטוטלת בשדה מגנטי**

מטוטלת מתמטית שאורכה L , מסתה m ומטענה q

נתונה בשדה מגנטי אופקי B היוצא מהדף.

השדה המגנטי יוצר כוח מגנטי על המטוטלת כאשר

היא בתנועה לפי הנוסחה: $\vec{F} = q\vec{v} \times \vec{B}$.

א. מצא את הכוחות הפועלים על המטוטלת במהלך

התנועה כתלות בזווית θ ובמהירות v .

ב. מסיטים את המטוטלת זווית קטנה θ_0 ומשחררים במנוחה.

מצא את משוואת התנועה של המטוטלת ומשם את מיקום המטוטלת

כתלות בזמן עבור זווית קטנות.

ג. מהי המתיחות בחוט כתלות בזמן.

ד. מהי המתיחות המקסימאלית בחוט ובאיזו זווית ומהירות מצב זה מתרחש?

תשובות סופיות:

$$(1) \text{ דיסקה 1: } -\left(\frac{A}{B}\right) \cdot (\theta - (0)) = \ddot{\theta}, \text{ דיסקה 2: ראה סרטון.}$$

$$(2) \quad -\frac{(2m+M) \cdot gb}{I} \theta = \ddot{\theta}$$

$$(3) \quad v_x = \dot{\theta} a \cos \theta, \quad v_y = \dot{\theta} a \sin \theta \quad \text{א.}$$

$$\text{ב.} \quad v_{1x} = \left(1 + \frac{m_1}{m_2}\right)^{-1} a \dot{\theta} \cos \theta, \quad v_{1y} = \dot{\theta} a \sin \theta$$

$$\text{ג.} \quad E = \frac{1}{2} m_1 \left(\left(1 + \frac{m_1}{m_2}\right) \left(1 + \frac{m_1}{m_2}\right) \right)^{-2} a^2 \dot{\theta}^2 \cos^2 \theta + \dot{\theta}^2 a^2 \sin^2 \theta - m_1 g a \cos \theta$$

$$\text{ד.} \quad E = \frac{1}{2} m_1 \left(\left(1 + \frac{m_1}{m_2}\right)^{-1} a^2 \dot{\theta}^2 + \frac{ga}{2} \theta^2 \right) - m_1 g a \frac{1}{2}$$

$$\text{ה.} \quad \omega = \sqrt{\frac{\frac{ga^2}{2}}{\left(1 + \frac{m_1}{m_2}\right)^{-1} a^2}}$$

$$(4) \quad \omega = \sqrt{\frac{k}{m} - \frac{g}{l}} > 0 \quad \text{א.} \quad \text{ב.} \quad m < \frac{lk}{gv}$$

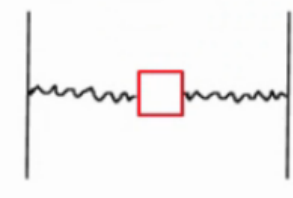
$$(5) \quad \text{א.} \quad |\vec{F}| = qvB, \text{ כיוון החוצה מהמעגל.} \quad \text{ב.} \quad \theta(t) = \theta_0 \cos\left(\sqrt{\frac{g}{L}} t\right)$$

$$\text{ג.} \quad T(t) = -qB\sqrt{gL}\theta_0 \sin\left(\sqrt{\frac{g}{L}} t\right) + mg \quad \text{עבור } \theta_0 \ll \frac{2qB}{m} \sqrt{\frac{L}{g}}$$

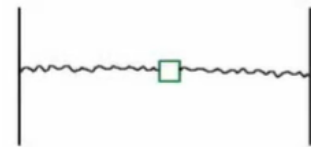
$$\text{ד.} \quad T_{\max} = mg + qB\sqrt{gL}\theta_0$$

תרגילים למתקדמים:

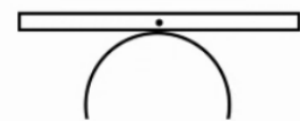
שאלות:



- (1) **מסה בין שני קפיצים עם אורך זניח**
 בין שני קירות במרחק $2L$ נמצאת מסה m המחוברת לקירות בקפיצים בעלי מקדם k ואורך רפוי זניח.
 א. מצא את תדירויות התנודות הקטנות בציר ה- x .
 ב. מצא את תדירויות התנודות הקטנות בציר ה- y .



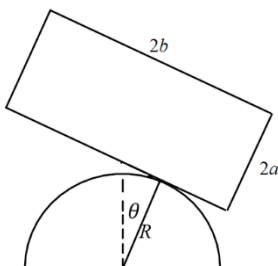
- (2) **מסה בין שני קפיצים** (אורך רפוי לא זניח)**
 בין שני קירות במרחק $2L$ נמצאת מסה m המחוברת לקירות בקפיצים בעלי מקדם k ואורך רפוי l_0 .
 מצא את תדירות התנודות הקטנות בציר ה- y .



- (3) **מוט על חצי כדור****
 מוט בעל אורך l ומסה m מונח על כדור בעל רדיוס R .
 א. מצא את תדירות התנודות הקטנות של המוט.
 ב. מצא את גובה מרכז המסה של המוט כפונקציה של זווית ההטיה.



- (4) **עכביש בשיווי משקל יציב***
 מוט בעל מסה M ואורך l מחובר ברבע מגובהו לציר. מתחתית המוט עכביש בעל מסה m מטפס כלפי מעלה. מצא את תדירות המערכת כפונקציה של מיקום העכביש ומצא את משקל העכביש המקסימלי שישאיר את המערכת בשיווי משקל יציב.

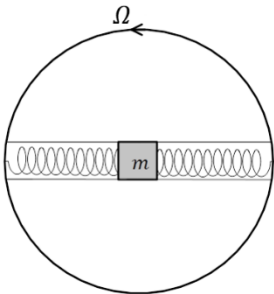


- (5) **תיבה על כיפה חצי כדורית****
 תיבה שמסתה M מונחת על כיפה גלילית חצי עגולה ברדיוס R . גודל התיבה הוא $2a \times 2b$. מניחים את התיבה על ראש הכיפה כך שמרכזה בדיוק מעל מרכז הכיפה. לאחר מכן מטים את התיבה מעט הצידה כך שהיא מתגלגלת ללא החלקה על הכיפה. מצא את תדירות התנודות הקטנות של התיבה על ראש הכיפה. מה התנאי שיהיו תנודות?

6) מסה בתוך חישוק מסתובב

(כולל קוריאוליס וקורדינטות פולריות)

גוף שמסתו m נמצא במרכז תעלה הנמצאת לאורך קוטרו של חישוק. המערכת מונחת על השולחן כך שכוח הכובד לתוך הגוף. הגוף מחובר לשני קפיצים זהים אחד מכל צד המצויים במצב הרפוי כאשר הגוף במרכז החישוק. קבוע הקפיצים הוא k . מסובבים את החישוק במהירות זוויתית Ω ומרחיקים את המסה מעט מהמרכז. רשום משוואת כוחות במערכת החישוק, מה התנאי לתנועה הרמונית ומהי תדירות התנועה אם התנאי מתקיים? (מומלץ לפתור גם באמצעות ק. פולריות).



7) מסה בתוך חישוק מסתובב עם חיכוך

(כולל קואורדינטות פולריות, קוריאוליס, ותנועה מרוסנת)

גוף שמסתו m נמצא במרכז תעלה הנמצאת לאורך קוטרו של חישוק. המערכת מונחת על השולחן כך שכוח הכובד לתוך הגוף. הגוף מחובר לשני קפיצים זהים אחד מכל צד המצויים במצב הרפוי כאשר הגוף במרכז החישוק. קבוע הקפיצים הוא k . מסובבים את החישוק במהירות זוויתית Ω ומשחררים את המסה ממנוחה במרחק d מהמרכז. בין המסה והדופן של התעלה קיים חיכוך (אין חיכוך עם הבסיס). מקדמי החיכוך הסטטי והקינטי הם: μ_s, μ_k .



- רשום משוואת כוחות במערכת החישוק, מהם התנאים לתנועה הרמונית? האם צריך את מקדם החיכוך הסטטי?
- מצא את המיקום כתלות בזמן בהנחת התנאים של סעיף א', מהו מקדם האיכות של המערכת? (מומלץ לפתור גם באמצעות ק. פולריות).

תשובות סופיות:

$$\omega_y = \sqrt{\frac{2k}{m}} \quad \text{ב.} \quad \omega_x = \sqrt{\frac{2k}{m}} \quad \text{א.} \quad (1)$$

$$-\left(2k \frac{L \cdot l_0}{L}\right) y = \ddot{y} \quad (2)$$

$$y_{c.m} = R \left(1 + \frac{\theta^2}{2}\right) \quad \text{ב.} \quad \omega = \sqrt{\frac{12gR}{l^2}} \quad \text{א.} \quad (3)$$

$$-\left(m'g \frac{C}{I}\right) \theta = \ddot{\theta} \quad (4)$$

$$\omega_0 = \sqrt{\frac{g(R-a)}{\frac{1}{3}(a^2+b^2)+a^2}} \quad (5)$$

$$(-2k - \Omega^2 m)x = m\ddot{x}, \quad 2k - \Omega^2 m > 0, \quad \omega = \sqrt{\frac{2k - m\Omega^2}{m}} \quad (6)$$

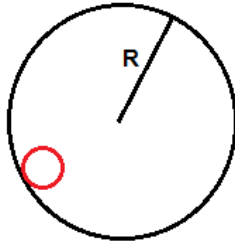
$$.Q = \frac{\omega_0}{\Gamma} = \frac{\sqrt{\frac{2k}{m}}}{2\mu_k \Omega}, \quad x(t) = e^{-\frac{\Gamma}{2}t} \left(d \cos(\tilde{\omega}t) - \frac{d\sqrt{1-\omega_0^2}}{\tilde{\omega}} \sin(\tilde{\omega}t) \right) \quad \text{ב.} \quad (7)$$

$$.Q = \frac{\omega_0}{\Gamma} = \frac{\sqrt{\frac{2k}{m}}}{2\mu_k \Omega}, \quad x(t) = e^{-\frac{\Gamma}{2}t} \left(d \cos(\tilde{\omega}t) - \frac{d\sqrt{1-\omega_0^2}}{\tilde{\omega}} \sin(\tilde{\omega}t) \right) \quad \text{ב.}$$

תרגילים לבקשת סטודנטים:

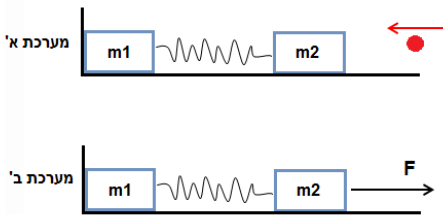
שאלות:

1) כדור מתגלגל בצינור



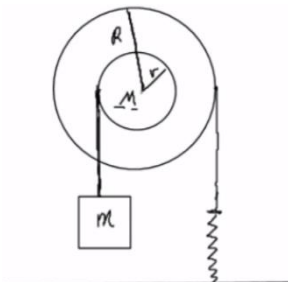
- דיסקה בעלת רדיוס r מתגלגלת בתוך צינור מקובע לרצפה בעל רדיוס R . מותר להשתמש בקירוב זוויות קטנות ומותר להזניח את הרדיוס הקטן ביחד לגדול.
- מה תהיה תדירות התנודות הקטנות של הדיסקה, בהנחה שאין חיכוך?
 - מה תהיה התשובה לסעיף א' אם יוסיפו חיכוך עם הרצפה והגלגול יהיה ללא החלקה?
 - מה תהיה התדירות עם בנוסף לחיכוך עם הרצפה יתווסף כוח חיכוך: $F = -bv$?

2) קפיץ נמתח להתארכות מקסימלית



- קליע בעל מסה זניחה נע במהירות לא ידועה לעבר מסה m_2 שמחוברת למסה m_1 דרך קפיץ בעל מקדם אלסטי k .
- המסה m_1 ניצבת בצמוד לקיר כמתואר בשרטוט.
- לאחר פגיעת הקליע הקפיץ מתכווץ במצב המקסימלי ומאבד d מאורכו.
 - מהי מהירות מרכז המסה מייד לאחר שהמערכת מתנתקת מהקיר?
 - על מערכת בעלת נתונים זהים ואורך קפיץ רפוי l מופעל כוח קבוע ואופקי F לכיוון המסומן בציור.
 - מה ההתארכות המקסימלית של הקפיץ?

3) דיסקה כפולה מסה וקפיץ



- נתונה דיסקה ממוסמרת במרכז לקיר (כלומר הדיסקה יכולה להסתובב אך לא לנוע מעלה ומטה).
- הדיסקה בנויה משתי דיסקיות מודבקות בעלות רדיוס r לדיסקה הקטנה ו- R לדיסקה הגדולה.
- סביב הדיסקות מלופפים חוטים כמתואר בשרטוט. עוד נתון כי אין החלקה לחוטים.
- מצא את תדירות התנודות.
 - מהי האנרגיה הכוללת של המערכת?

תשובות סופיות:

$$\omega' = \sqrt{\omega_0^2 \cdot \left(\frac{b}{2}\right)^2} \quad \text{ג.} \quad \omega = \sqrt{\frac{2g}{3R}} \quad \text{ב.} \quad \omega = \sqrt{\frac{g}{R}} \quad \text{א.} \quad (1)$$

$$\Delta = \frac{F}{2k + k \frac{m_2 - m_1}{m_1}} \quad \text{ב.} \quad v_{\text{c.m.}} = \frac{\sqrt{\frac{k}{m_2}} d}{m_1 + m_2} \quad \text{א.} \quad (2)$$

$$E_{\text{total}} = \frac{1}{2} kx^2 - mgx + \frac{1}{2} I\omega^2 + \frac{1}{2} m\dot{x}^2 \quad \text{ב.} \quad \omega = \sqrt{\frac{kR}{\frac{1}{2} MR + \frac{r^2}{R}}} \quad \text{א.} \quad (3)$$